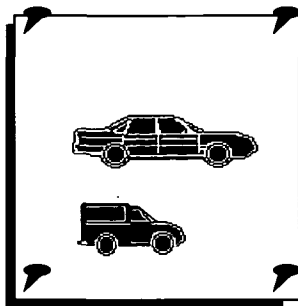


## LA REPRISE DES IMMATRICULATIONS DE VOITURES NEUVES CONCERNE ESSENTIELLEMENT LES PARTICULIERS



Roland CURTET et Jean-Pierre DECURE

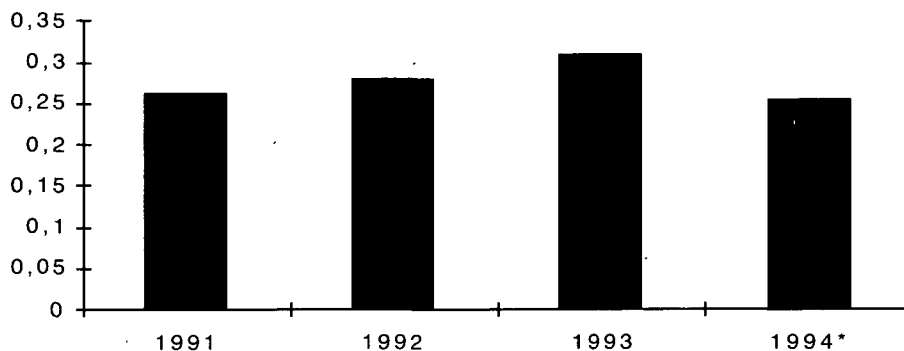
En 1993, la chute des immatriculations de voitures particulières neuves (-18,3 %) avait été moins forte pour les entreprises (-9,9 %) que pour les particuliers (- 21,5 %). En 1994, sur les huit premiers mois, les immatriculations de voitures particulières neuves des particuliers se sont accrues de 25 %, cependant que celles des entreprises ont diminué de 8 % par rapport à la période correspondante de 1993. Si l'on compare aux huit premiers mois de 1992, l'ensemble se retrouve encore à -5 % (-1% chez les particuliers, 15 % pour les sociétés) .\*

### La part des entreprises diminue

Alors que sur les huit premiers mois de 1994, on enregistre une progression de +14,7% des immatriculations de l'ensemble des voitures particulières neuves par rapport à la même période de 1993, celles des entreprises ont diminué de 7,9 %. Ainsi, leur part relative n'est que de 25,5 %, contre 30,8 % en 1993 . Cette part augmentait régulièrement ces dernières années : 26 % en 1991, 28 % en 1992 (cf. graphique ci-dessous). Précisons que ces pourcentages comprennent une grosse part d'entreprises de location : l'activité correspondante des véhicules est donc inconnue. Si on les exclut du décompte, la part relative des entreprises est de 17,7 % sur la période janvier-août 1994, contre 23,6 % en 1993 et 21 0 % en 1992.

Le changement observé en 1994 est probablement dû aux aides du gouvernement et des constructeurs, qui ont surtout profité aux particuliers. En effet, d'après l'enquête de l'OEST, effectuée en 1988 sur les voitures particulières, l'âge moyen des voitures d'entreprises est d'environ 3 ans, contre 6 ans pour les particuliers (étude effectuée sur les véhicules de moins de 15 ans seulement). Les entreprises sont donc moins concernées par les mesures d'aide à l'achat de voitures neuves avec destruction de vieux véhicules.

Evolution de la part des entreprises par rapport à l'ensemble des immatriculations neuves de voitures particulières



\* Janvier à août 1994

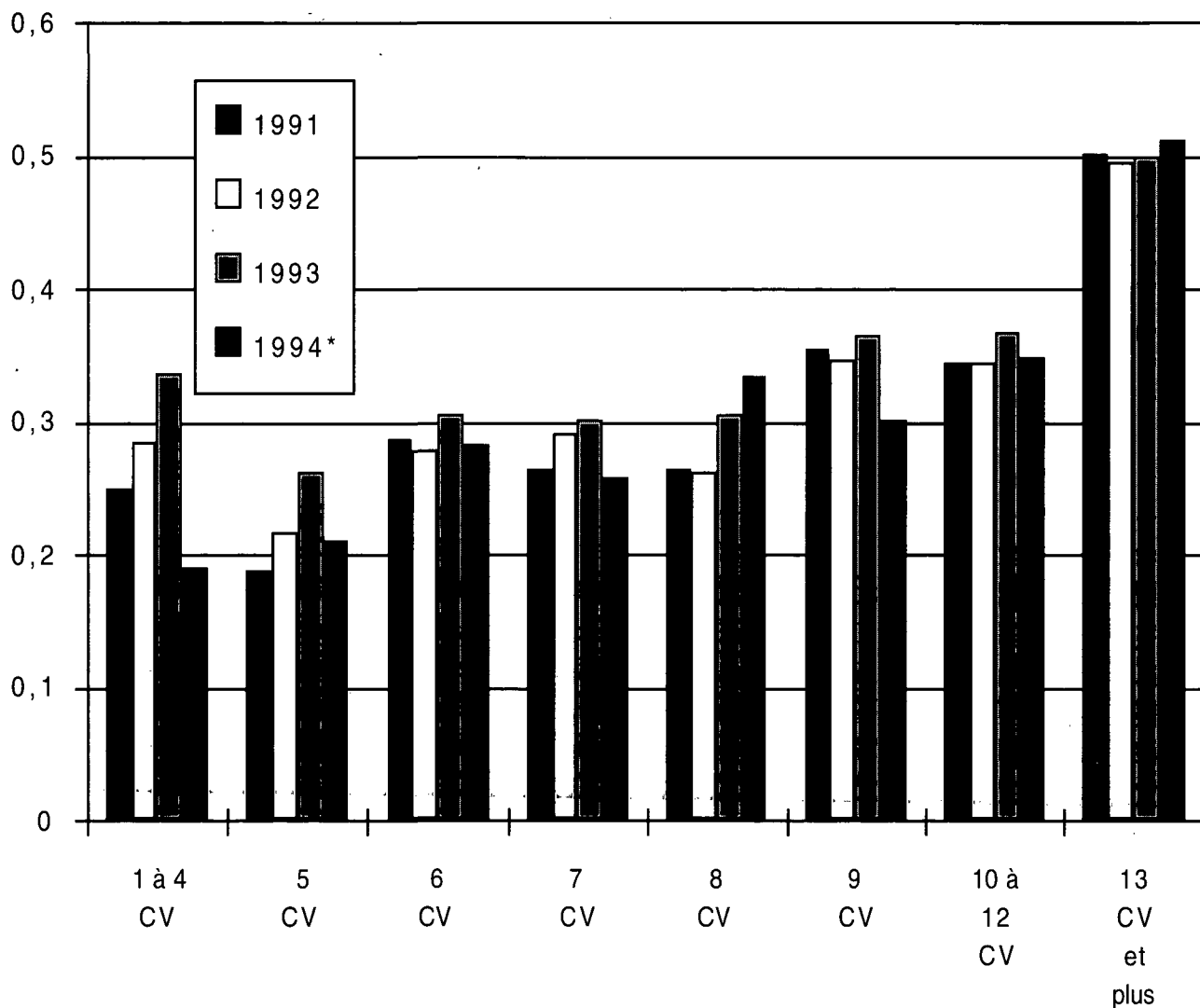
\*Les données de cet article proviennent du Fichier Central des Automobiles. Lors de la demande de certificat d'immatriculation, le propriétaire indique sa catégorie socioprofessionnelle (si c'est un particulier) ou son numéro SIREN (s'il s'agit d'une entreprise). Cette distinction permet d'estimer les parts respectives d'immatriculations de voitures d'entreprises ou de particuliers.

## IMMATRICULATIONS

**Beaucoup de voitures neuves de forte puissance sont immatriculées par des entreprises**

La part des entreprises dans les immatriculations de voitures de 10 CV et plus est de l'ordre de 40 % (et même 50 % à partir de 13 CV), sur les huit premiers mois de 1994. La part des voitures d'entreprises n'a augmenté en 1994 que pour les 8 CV et les 13 CV et plus. Ces deux catégories (8 CV, et plus de 12 CV) ne représentent qu'une petite partie des immatriculations neuves : 2,6 % de l'ensemble sur les huit premiers mois de 1994. Dans les autres catégories, la part relative des entreprises est en diminution, en particulier pour les 1-4 CV (34 % en 1993, 19 % de janvier à août 1994).

Evolution de la part des entreprises par rapport à l'ensemble des immatriculations neuves de voitures particulières selon la puissance fiscale



\* Janvier à août 1994

Cependant, les dernières années font apparaître une évolution vers les voitures petites et moyennes : en 1991, 65 % des immatriculations de voitures neuves d'entreprises étaient inférieures à 7 CV, puis 67 % en 1993, et 69 % sur les huit premiers mois de 1994.

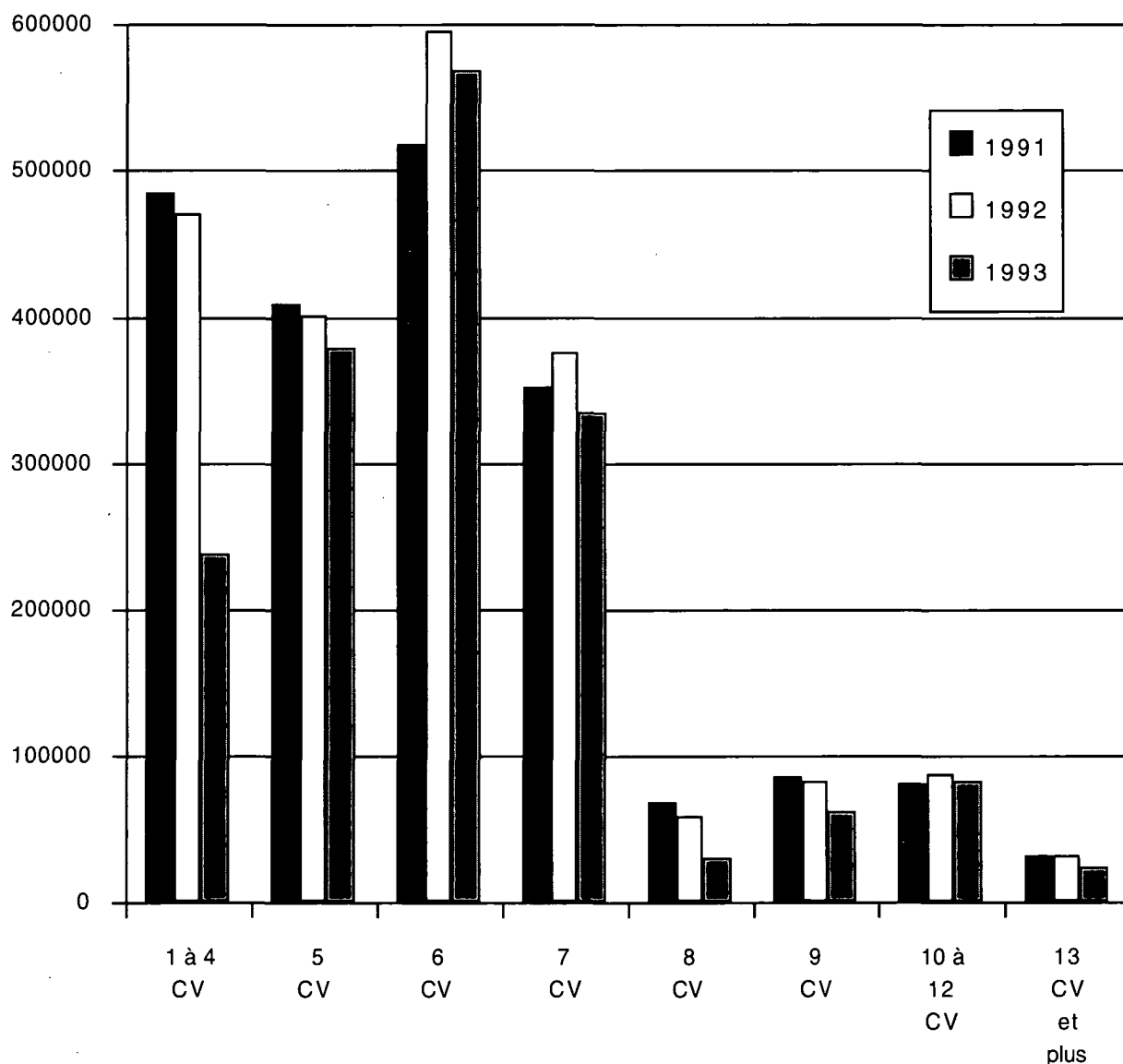
## IMMATRICULATIONS

### **Peu d'immatriculations dans les fortes puissances**

Pour l'ensemble des catégories, ce sont toujours les voitures neuves de 6 CV qui sont les plus nombreuses : elles représentent, sur les huit premiers mois de 1994, 35 % de l'ensemble (33 % chez les particuliers, 38 % pour les entreprises). Les 10 CV et plus ne représentent que 5 % des immatriculations (4 % pour les 10 à 12 CV, 1 % pour les 13 CV et plus).

Sil'on excepte la chute brutale des 1-4 CV en 1993, la distribution des puissances fiscales ne change guère, comme le montre l'histogramme ci-dessous.

Evolution de l'ensemble des immatriculations neuves de voitures particulières selon la puissance fiscale



# IMMATRICULATIONS

## Immatriculations des voitures particulières neuves des particuliers et des entreprises selon la puissance fiscale

	Puissances fiscales en chevaux								
	1 à 4 CV	5 CV	6 CV	7 CV	8 CV	9 CV	10 à 12 CV	13 CV et plus	Total
Année 1991									
Particuliers	364 246	331 557	369 037	258 283	49 996	55 565	53 585	15 766	1 498 035
Entreprises	121 014	77 235	149 140	93 202	17 934	30 557	28 253	15 904	533 239
Ensemble	485 260	408 792	518 177	351 485	67 930	86 122	81 838	31 670	2 031 274
% Sociétés	24,9%	18,9%	28,8%	26,5%	26,4%	35,5%	34,5%	50,2%	26,3%
Année 1992									
Particuliers	336 149	313 890	429 480	266 193	43 370	54 552	56 976	16 620	1 517 230
Entreprises	134 269	86 885	166 518	109 924	15 448	28 976	30 062	16 388	588 470
Ensemble	470 418	400 775	595 998	376 117	58 818	83 528	87 038	33 008	2 105 700
% Sociétés	28,5%	21,7%	27,9%	29,2%	26,3%	34,7%	34,5%	49,6%	27,9%
Année 1993									
Particuliers	158 147	279 702	394 296	232 872	21 000	40 034	52 526	12 478	1 191 055
Entreprises	80 176	99 385	174 109	101 113	9 286	23 048	30 594	12 456	530 167
Ensemble	238 323	379 087	568 405	333 985	30 286	63 082	83 120	24 934	1 721 222
% Sociétés	33,6%	26,2%	30,6%	30,3%	30,7%	36,5%	36,8%	50,0%	30,8%
Janvier à août 1993									
Particuliers	101 720	180 022	246 969	159 207	13 904	27 171	34 709	8 401	772 103
Entreprises	56 311	67 040	111 093	69 942	6 721	17 290	21 916	8 617	358 930
Ensemble	158 031	247 062	358 062	229 149	20 625	44 461	56 625	17 018	1 131 033
% Sociétés	35,6%	27,1%	31,0%	30,5%	32,6%	38,9%	38,7%	50,6%	31,7%
Janvier à août 1994									
Particuliers	149 553	242 738	322 412	165 096	13 462	34 677	31 579	6 829	966 346
Entreprises	35 036	65 009	127 138	57 591	6 757	15 006	16 978	7 186	330 701
Ensemble	184 589	307 747	449 550	222 687	20 219	49 683	48 557	14 015	1 297 047
% Sociétés	19,0%	21,1%	28,3%	25,9%	33,4%	30,2%	35,0%	51,3%	25,5%

L'analyse par activité exercée est rendue difficile par le grand nombre de cas indéterminés (22 % des immatriculations de voitures des entreprises de janvier à août 1994). Les activités indiquées les plus nombreuses sont les «locations sans opérateur» (31 % des immatriculations des entreprises), «véhicules de démonstration» (23 %), «commerce et réparation d'automobiles» (8 %). ■