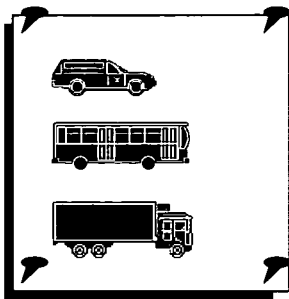


IMMATRICULATIONS

LES IMMATRICULATIONS DE VEHICULES AU PREMIER SEMESTRE DE 1995 : DERNIERS EFFETS DE LA PRIME A LA CASSE



Roland CURTET

Au premier semestre de 1995, les immatriculations de véhicules neufs à moteur ont augmenté de 9 % par rapport à la période correspondante de 1994. Pour les véhicules utilitaires, l'accroissement est de 19 %, et de 8 % pour les voitures particulières.

L'accroissement des immatriculations de voitures neuves est resté élevé, grâce au bond de juin (+46%).

Les voitures à gazole repassent au-dessous de 50% en part relative

En 1994, l'augmentation des immatriculations de voitures particulières avait été de 15,4 % au 1er semestre, soit nettement plus que les 7,7% observés ce semestre. En effet, c'est en février 1994 qu'avait été instituée la "prime à la casse" des voitures de plus de dix ans; et dès mars 1994, les immatriculations avaient commencé à s'élever nettement au-dessus de celles de 1993. Après presque un an et demi de mise en application de cette mesure, la progression s'est donc ralentie. Néanmoins, le niveau atteint dépasse (+2 %) celui de 1992 à la même époque. Enfin, le mois de juin 1995 a enregistré un accroissement particulièrement élevé (+ 45,6 % par rapport à juin 1994), dû au fait qu'il s'agissait du dernier mois d'application de la mesure.

Comme précédemment, l'accroissement concerne surtout les petites voitures : + 10,9 % de 1 à 6 CV, mais -0,8 % au-dessus de 6 CV (cf. graphique en quatrième page). La part des voitures diesel, bien qu'en progression par rapport au premier semestre de 1994 (46,0 % contre 44,5 %, et + 11,2 % en valeur absolue), est moins forte qu'en début d'année (51,7 % au premier trimestre, 48,2 % sur les cinq premiers mois). Les marques françaises représentent 62,2 % des immatriculations, contre 62,8 % au premier trimestre en 1994.

Pour les véhicules utilitaires, l'augmentation est très forte, la palme revenant cette fois aux tracteurs routiers avec + 31,9 %, et + 21,1% par rapport à 1992. En revanche, les immatriculations de camions et de camionnettes restent en-dessous du niveau de 1992.

Les immatriculations nationales de véhicules neufs à moteur au premier semestre

1er semestre de :	1992	1993	1994	1995	évol. 95/94	évol. 95/93	évol. 95/92
Voitures particulières et commerciales	991 108	813 480	938 492	1 010 507	7,7%	24,2%	2,0%
Autobus et autocars	1 974	2 215	1 849	2 325	25,7%	5,0%	17,8%
Camions et camionnettes	187 152	140 147	150 257	178 238	18,6%	27,2%	-4,8%
Tracteurs routiers	9 540	6 863	8 758	11 554	31,9%	68,4%	21,1%
TOTAL	1 189 774	962 705	1 099 356	1 202 624	9,4%	24,9%	1,1%
dont: véhicules utilitaires	198 666	149 225	160 864	192 117	19,4%	28,7%	-3,3%

IMMATRICULATIONS

Les immatriculations départementales et régionales de véhicules neufs au premier semestre de 1995

	Voitures part. et com.	évol. 95/94	Utilitaires	évol. 95/94	dont : camions > 3,5 t	évol. 95/94
Paris	46 507	5,2	8 289	14,8	285	10,9
Seine-et-Marne	19 822	2,8	3 613	20,4	170	15,6
Yvelines	38 019	13,7	4 468	18,3	197	52,7
Essonne	20 795	4,8	3 427	19,8	168	-12,0
Hauts-de-Seine	73 040	9,6	13 841	23,2	589	11,3
Seine-St-Denis	15 617	-1,7	4 523	20,3	284	34,0
Val-de-Marne	18 832	3,8	3 848	22,0	202	45,3
Val-d'oise	18 433	1,4	3 245	13,7	185	-10,2
ILE-DE-FRANCE	251 065	6,5	45 254	19,5	2 080	14,9
Ardennes	4 658	8,2	933	25,4	43	-12,2
Aube	4 385	-2,7	862	14,5	70	70,7
Marne	11 818	13,5	3 023	86,8	180	++
Haute-Marne	2 889	2,0	710	37,9	101	++
CHAMPAGNE-ARDENNE	23 750	7,7	5 528	52,3	394	++
Aisne	9 125	3,3	1 358	-0,5	88	-18,5
Oise	12 349	5,8	1 858	11,2	84	9,1
Somme	9 173	13,0	1 456	21,2	78	18,2
PICARDIE	30 647	7,1	4 672	10,3	250	-0,4
Eure	8 761	8,2	1 438	24,0	79	++
Seine-Maritime	19 601	1,7	3 707	10,5	217	15,4
HAUTE-NORMANDIE	28 362	3,7	5 145	14,0	296	30,4
Cher	4 989	9,4	947	17,5	61	24,5
Eure-et-Loir	7 224	12,5	1 272	30,5	58	9,4
Indre	3 154	12,6	697	29,3	55	17,0
Indre-et-Loire	7 831	11,6	1 857	20,3	122	37,1
Loir-et-Cher	4 690	9,1	1 023	34,6	57	50,0
Loiret	10 885	8,1	2 460	42,4	97	-15,7
CENTRE	38 773	10,2	8 256	30,0	450	15,1
Calvados	9 762	14,9	1 988	21,7	124	15,9
Manche	5 999	10,2	1 215	31,9	66	10,0
Orne	3 917	18,6	857	21,2	38	81,0
BASSE-NORMANDIE	19 678	14,1	4 060	24,5	228	21,3
Côte-d'Or	8 954	8,3	1 905	17,2	105	28,0
Nièvre	3 950	5,4	671	6,3	30	-34,8
Saône-et-Loire	8 724	6,4	1 921	21,4	115	51,3
Yonne	4 952	3,9	920	10,4	59	-13,2
BOURGOGNE	26 580	6,4	5 417	15,9	309	13,6
Nord	37 490	7,6	6 564	28,9	378	48,2
Pas-de-Calais	21 547	11,6	3 210	30,1	196	-7,5
NORD-PAS-DE-CALAIS	59 037	9,0	9 774	29,3	574	22,9
Meurthe-et-Moselle	12 022	5,6	2 072	7,5	136	43,2
Meuse	2 791	3,6	622	27,2	17	-5,6
Moselle	15 745	5,6	2 701	11,8	206	26,4
Vosges	5 793	-1,4	1 125	8,9	74	2,8
LORRAINE	36 351	4,3	6 520	11,2	433	24,4
Bas-Rhin	16 956	7,7	3 547	20,4	172	13,9
Haut-Rhin	13 664	2,9	2 054	11,9	107	12,6
ALSACE	30 620	5,5	5 601	17,2	279	13,4
Doubs	10 926	-2,2	1 487	26,6	71	57,8
Jura	4 064	12,4	836	31,2	64	-7,2
Haute-Saône	3 995	2,0	575	23,1	33	57,1
Territoire-de-Belfort	2 603	-3,2	363	5,2	18	0,0
FRANCHE-COMTE	21 588	0,9	3 261	24,3	186	21,6
Loire-Atlantique	16 332	11,8	4 040	21,4	211	37,0
Maine-et-Loire	8 752	8,8	2 191	21,0	126	9,6
Mayenne	3 263	8,1	851	0,8	58	-13,4
Sarthe	8 365	11,5	1 555	28,6	126	59,5
Vendée	6 345	10,3	1 508	21,3	128	42,2
PAYS-DE-LA-LOIRE	43 057	10,6	10 145	20,3	649	28,5

Nota : la colonne " utilitaires " donne le total des camions et camionnettes, autobus et autocars, et tracteurs routiers.

(++ signifie "supérieur à 100%")

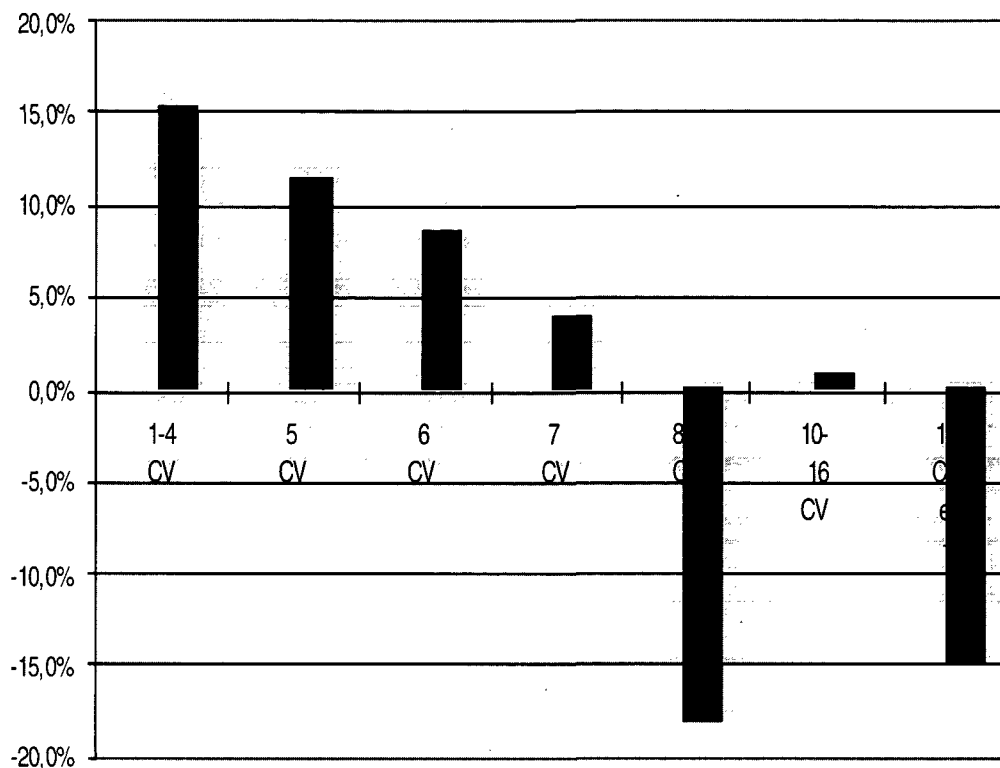
IMMATRICULATIONS

Les immatriculations départementales et régionales de véhicules neufs au premier semestre de 1995

	Voitures part. et com.	évol. 95/94	Utilitaires	évol. 95/94	dont camions > 3.5 t	évol. 95/94
Côtes-d'Armor	9 270	8,7	1 797	21,7	113	32,9
Finistère	15 429	12,1	2 419	17,4	150	19,0
Ille-et-Vilaine	12 741	12,6	3 383	9,6	222	3,3
Morbihan	10 842	9,2	1 773	19,6	106	10,4
BRETAGNE	48 282	10,9	9 372	15,6	591	13,2
Charente	5 102	2,5	1 067	32,4	74	100,0
Charente-Maritime	8 177	8,6	1 511	21,3	72	53,2
Deux-Sèvres	4 612	16,5	1 182	35,7	78	25,8
Vienne	5 733	14,5	1 160	24,9	81	15,7
POITOU-CHARENTES	23 624	10,0	4 920	27,7	305	41,2
Dordogne	5 290	7,1	1 252	13,1	82	-15,5
Gironde	19 890	5,3	4 100	14,5	162	3,8
Landes	5 904	13,3	992	8,7	38	8,6
Lot-et-Garonne	4 079	5,4	972	11,6	50	25,0
Pyrénées-Atlantiques	9 348	9,9	1 892	34,7	78	1,3
AQUITAINE	44 511	7,5	9 208	16,9	410	1,2
Ariège	2 491	11,6	334	-9,0	11	-50,0
Aveyron	3 847	17,1	807	17,6	63	-16,0
Haute-Garonne	16 181	7,7	3 505	15,6	206	45,4
Gers	2 671	15,1	522	20,3	21	-16,0
Lot	2 239	10,2	454	26,8	19	-13,6
Hautes-Pyrénées	3 732	19,5	621	26,5	20	0,0
Tarn	5 027	6,5	941	21,0	61	5,2
Tarn-et-Garonne	2 726	8,3	565	30,8	32	28,0
MIDI-PYRENEES	38 914	10,4	7 749	17,8	432	11,3
Corrèze	4 192	14,7	726	18,2	49	75,0
Creuse	2 159	23,5	376	35,7	10	66,7
Haute-Vienne	5 773	7,6	1 145	33,0	72	41,2
LIMOUSIN	12 124	12,6	2 247	28,3	131	54,1
Ain	8 287	18,2	1 702	22,6	117	37,6
Ardèche	4 493	13,9	691	15,6	43	65,4
Drôme	7 291	10,0	1 592	-4,2	89	-32,6
Isère	17 148	10,5	3 009	10,3	124	21,6
Loire	10 541	7,2	2 250	15,9	176	39,7
Rhône	25 350	7,3	7 042	11,2	421	28,0
Savoie	6 083	13,7	1 467	37,0	81	30,6
Haute-Savoie	11 688	18,0	2 147	27,0	141	69,9
RHONE-ALPES	90 881	11,1	19 900	14,3	1 192	26,1
Allier	5 937	14,4	960	15,9	69	7,8
Cantal	2 347	12,7	436	33,3	27	8,0
Haute-Loire	2 898	10,9	606	40,3	49	32,4
Puy-de-Dôme	9 481	3,3	1 863	24,0	217	33,1
AUVERGNE	20 663	8,4	3 865	25,1	362	25,3
Aude	5 032	12,2	935	17,8	49	-15,5
Gard	10 755	5,9	1 738	19,5	77	32,8
Hérault	14 867	9,4	2 758	15,5	109	45,3
Lozère	1 247	22,3	332	55,9	21	-8,7
Pyrénées-Orientales	6 641	5,6	1 145	26,7	44	18,9
LANGUEDOC-ROUSSILLON	38 542	8,5	6 908	20,1	300	19,5
Alpes-de-Haute-Provence	2 364	3,5	447	8,8	32	52,4
Hautes-Alpes	2 057	10,8	399	10,8	26	8,3
Alpes-Maritimes	16 647	0,7	2 945	17,0	131	63,8
Bouches-du-Rhône	28 549	3,6	5 425	14,0	262	15,9
Var	15 951	5,7	2 311	10,7	68	-29,9
Vaucluse	8 260	2,3	1 819	13,6	120	18,8
PACA	73 828	3,4	13 346	13,7	639	16,4
Corse-du-Sud	4 947	22,2	419	8,5	5	0,0
Haute-Corse	4 683	-1,9	550	2,6	13	-45,8
CORSE	9 630	9,1	969	5,1	18	-37,9
TOTAL FRANCE	1 010 507	7,7	192 117	19,4	10 508	20,3

IMMATRICULATIONS

Evolution des immatriculations de voitures neuves selon la puissance au 1er semestre 1995



C'est en Franche-Comté que la proportion de voitures diesel est la plus grande

La part d'immatriculations diesel de voitures va de 39 % en Provence-Alpes-Côte d'Azur (inchangé), à 56 % en Franche-Comté (contre 54 % en 1994 pour la même période). Dans la plupart des régions, la proportion s'est établie au-dessous de 50 %. Seule l'Auvergne fait apparaître une baisse du niveau absolu des immatriculations neuves diesel par rapport à la même période de 1994 : -2,4 %.