



Transports combinés rail-route, fleuve-route et mer-route Tableau de bord national 2006

Volume 2 – Caractéristiques de l'offre



Octobre 2006



Sommaire Volume 2 : Caractéristiques de l'offre

Introduction	4
1. Matériels, usages et techniques	
1.1 Enquête sur l'utilisation du matériel de transport combiné rail-route	5
1.2 Caractéristiques du matériel de transport combiné	11
1.3 Techniques du combiné léger	14
2. Principaux acteurs du secteur (fabricants et loueurs d'UTI, transporteurs....)	15
3. Fiches descriptives des opérateurs	21
3.1 Transport combiné rail-route	22
3.2 Transport combiné fleuve-route	31
3.3 Cabotage maritime Ro-Ro	39
4. Caractéristiques des terminaux de transport combiné	40
4.1 Transport combiné rail-route	41
4.2 Transport combiné fleuve-route	47
5. Caractéristiques des liaisons	55
5.1 Les caractéristiques des liaisons ferroviaires	56
5.2 Les caractéristiques des liaisons fluviales	64
5.3 Les caractéristiques des liaisons Ro-Ro	68

Sommaire Volume 1 : Panorama général

Introduction	4	B. Transport combiné fleuve-route	60
Les profils d'acteurs des transports combinés	5	B.1 Indicateurs	61
Les différentes catégories de transport combiné	6	B.2 Évolution des trafics entre 2002 et 2005	62
Panorama des flux au cours de la période 2000-2005	8	B.3 Les trois concepts de transport combiné fluvial	63
Indicateurs de l'année 2005	9	B.4 Principales évolutions	64
A. Transport combiné rail-route	10	B.5 Le réseau actuel de terminaux	65
<i>TCRR non accompagné</i>		B.6 Le réseau de transport combiné fleuve-route	66
A.1 Indicateurs	11	B.7 Les matériels en service	67
A.2 Panorama des flux	14	B.8 Les atouts du TCF	68
A.3 Principales évolutions du TCRR 2003-2006	15	B.9 La qualité de service	69
A.4 Perspectives d'évolution	21	B.10 Les tarifs du TCF	70
A.5 Les atouts du transport combiné ferroviaire	22	C. Cabotage maritime	71
A.6 L'offre de transport combiné rail-route	23	C.1 Indicateurs	72
A.7 La qualité de service	32	C.2 Les différents concepts de cabotage maritime	73
A.8 Les flux par grands axes	33	C.3 Les liaisons Ro-Ro	74
A.9 L'économie du TCRR	34	C.4 Les trafics de « feederling » et les « fonds de cale »	76
A.10 Comparaisons internationales	45	C.5 Perspectives d'évolution	77
<i>Autoroutes ferroviaires</i>		D. Évaluation des gains environnementaux	78
A.11 Indicateurs	53	D.1 Émissions globales de CO ₂ en France	79
A.12 Les deux concepts d'autoroutes ferroviaires	54	D.2 Gains environnementaux liés au TC	80
A.13 La navette transmanche	55	D.3 Méthodologie d'évaluation des impacts environnementaux	82
A.14 L'autoroute ferroviaire alpine	56	E. Aides aux transports combinés	85
A.15 Les autoroutes ferroviaires transalpines	58	E.1 Le programme Marco-Polo et les aides FEDER	86
		E.2 Aides nationales	87
		E.3 Aides de l'ADEME	89
		E.4 Certificats d'économie d'énergie	90
		G. Formations	91

Introduction

- Ce tableau de bord a été réalisé entre novembre 2005 et juillet 2006 en coopération avec les acteurs des transports combinés et répond à quatre objectifs :
 - Il vise d'abord à illustrer les événements et les évolutions qui ont marqué les différents types de transports combinés en France au cours des trois dernières années, aux plans de l'offre, de la demande, de l'environnement réglementaire et institutionnel et du système d'aides. Les tendances d'évolution à moyen terme sont également présentées.
 - Il fournit des informations sur l'économie et les facteurs de compétitivité des transports combinés, ainsi que sur les bénéfices résultant du report des trafics routiers vers les transports combinés en matière de réduction des émissions de CO₂ et de poids lourds évités.
 - Il a également pour vocation d'être un outil opérationnel pour les clients actuels ou potentiels des transports combinés, à travers la description détaillée des caractéristiques des plates-formes, des liaisons proposées, ainsi que des projets à court terme.
 - Enfin, l'évolution de la situation du transport combiné rail-route en France est comparée avec quatre pays, l'Allemagne, la Grande-Bretagne, l'Italie et les Pays-Bas, à travers l'analyse des trafics, de la qualité de service, des coûts et des aides.
- Les données indiquées dans ce tableau de bord illustrent la situation des transports combinés à juin 2006 en ce qui concerne l'offre (sauf mention spécifique). Les dates de référence des informations relatives à la demande (flux et trafics en particulier) sont indiquées au cas par cas.
- Les informations sont présentées sous la forme de deux documents complémentaires : les présentes caractéristiques de l'offre et le volume « panorama général ».
- Les informations présentées dans ce tableau de bord ont été obtenues au moyen :
 - d'une analyse bibliographique détaillée portant sur les cinq pays concernés
 - de contacts directs avec les associations professionnelles du secteur des transports combinés dans les cinq pays concernés, les opérateurs, Fret SNCF, RFF, VNF, l'AFT-IFTIM
 - de contacts directs avec les organismes publics concernés : DGMT (France), Office of Rail Regulation (GB).....
 - d'une exploitation des statistiques disponibles : SESP, ISTAT, Statistisches Bundesamt, BP2S, Eurostat...
 - d'entretiens avec des experts du secteur.
- Ce document a été réalisé par le cabinet AJI-Europe* (Christian Delavelle) pour l'ADEME (Gérald Lalevée) avec la contribution de Copetrans (Paris), Somea (Rome), K+P (Karlsruhe) et MDSt (Chester, GB). Le comité de pilotage de l'étude était constitué de : AFT-IFTIM (Valérie Castay), VNF (Anne Laveder), DGMT (Julien Fernandez), GETC (Yves Laufer).

* AJI-Europe, 2 rue Troyon, « Les Bureaux de Sèvres », 92310, Sèvres Cedex
Tél. : 01 46 89 01 22 – email : christian.delavelle@aji-europe.fr

1.1 Enquête sur l'utilisation du matériel de transport combiné rail-route

L'enquête réalisée dans le cadre de la réalisation de ce tableau de bord a pour but d'identifier les pratiques d'utilisation du matériel de transport combiné (caisses mobiles, conteneurs, châssis et semi-remorques équipés pour le transport combiné) par les transporteurs .

Un questionnaire écrit a été envoyé à 188 entreprises de transport routier susceptibles d'utiliser le transport combiné pour tout ou une partie de leur activité. Après relances téléphoniques, 34 réponses ont été reçues, correspondant à un taux de réponse de 19%. Parmi ces réponses :

- 6 entreprises ont déclaré ne pas utiliser le transport combiné
- 6 entreprises ont explicitement refusé de répondre au questionnaire
- 2 entreprises utilisent leurs caisses mobiles en les pré positionnant chez ses clients afin d'optimiser leur logistique, et non pas à des fins de transport combiné.

Ce sont donc au total 20 réponses détaillées qui ont été exploitées (à comparer aux 12 entreprises ayant répondu lors de l'enquête réalisée par le GNTC / Jonction en 2002).

1.1 Enquête sur l'utilisation du matériel de transport combiné rail-route

Données brutes issues de l'enquête

Le parc au 31 décembre 2005 concerne 2433 matériels de TC répartis comme suit :

- 1658 caisses mobiles, dont 71,6% de tautliner, savoyarde et fourgon
- 6 conteneurs maritimes
- 16 semi-remorques avec prise par pince
- 753 châssis.

Le « type 13 m » (ou 40') représente 54% des UTI.

Le nombre de réponses reçues concernant les unités louées n'est pas significatif.

Le renouvellement du parc entre 2002 et fin 2005 est caractérisé par la différence entre d'une part le nombre d'UTI achetées et d'autre part le nombre d'UTI vendues, détruites ou radiées pendant cette période:

- 48 châssis et 216 CM ou conteneurs ont été achetés
- 19 châssis et 39 CM ou conteneurs ont été vendus
- 18 châssis et 48 CM ou conteneurs ont été radiés ou détruits.

Les données disponibles pour suivre cette évolution portent sur 431 châssis et 986 caisses mobiles (CM) ou conteneurs opérationnels en 2005.

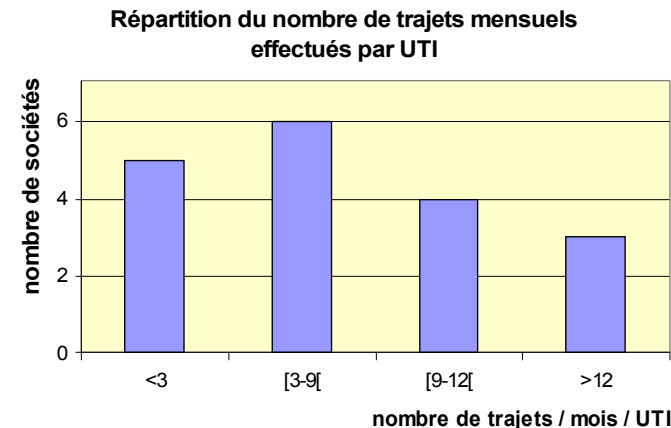
Le renouvellement du parc atteint donc 2,6% pour les châssis et 13,1% pour les CM pendant la période considérée. Pour les conteneurs, les résultats ne sont pas significatifs.

Il y a en moyenne environ un châssis acheté pour trois caisses mobiles achetées.

Le nombre de trajets effectués en moyenne par mois par UTI.

D'après les données de l'enquête, chaque caisse mobile effectue en moyenne 5,5 trajets par mois (soit 66 trajets par an). Cette moyenne recouvre dans la réalité des pratiques différentes selon les transporteurs (voir schéma ci-contre).

Les châssis seraient utilisés en moyenne 34 fois par mois, selon les 3 transporteurs ayant donné cette information. La seule entreprise ayant répondu quant à l'utilisation de ses SRPP indique 2 utilisations par mois en moyenne.



1.1 Enquête sur l'utilisation du matériel de transport combiné rail-route

Le prix des équipements

Les prix des équipements sont restés stables au cours de la période 2002-2005. La fourchette de prix se situe entre 7 000 € (caisse fourgon bas de gamme 7,45 m) et 43 000 € (caisse frigorifique 13,6 m). En moyenne, il faut compter 18 000 € pour une caisse mobile tautliner (rideaux coulissants) de 13,6 m.

Le niveau de prix des châssis est de 17 à 18 000 €.

Le mode de financement des équipements

La répartition des UTI achetées entre 2002 et 2005 selon le mode de financement a été la suivante :

- 39,2% sur fonds propres
- 43,9% en crédit bail
- 16,9% en prêts bancaires.

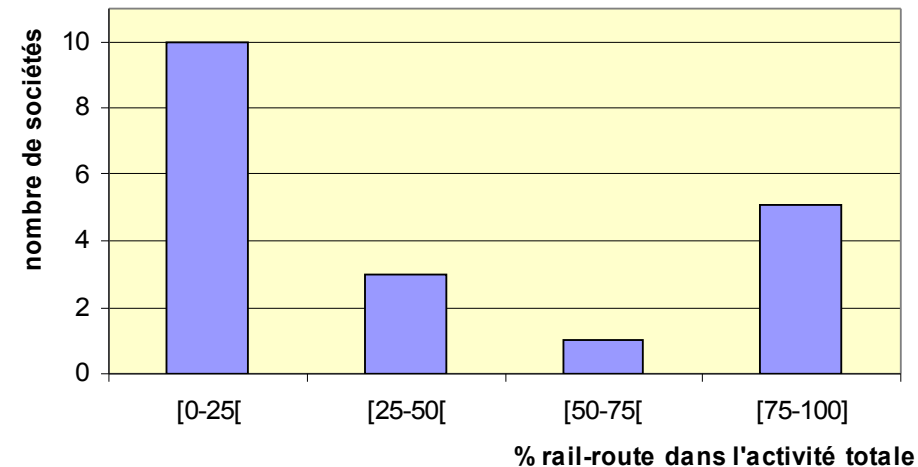
Les prix du transport combiné par liaisons

Les résultats de l'enquête sont présentés au chapitre A.9.6 du volume 1 (économie du transport combiné rail-route).

La part du rail-route dans l'activité transport des entreprises

Pour 53% des entreprises ayant répondu sur ce point (une seule n'a pas fourni cette information), le transport combiné rail-route représente moins du quart de l'activité transport en volume. Le graphique ci-contre illustre la diversité des situations.

Répartition de l'activité de transport-combiné rail-route



1.1 Enquête sur l'utilisation du matériel de transport combiné rail-route

La durée de vie

La durée de vie moyenne des 322 châssis concernés est de 16,2 ans. Les 1403 caisses mobiles recensées (dont 1075 tautliner) ont une durée de vie moyenne de 12,7 ans (11,2 ans pour les seules tautliner).

A noter que seules 8 entreprises ayant commencé leur activité de transport combiné avant 1990 ont été prises en compte, afin de ne pas fausser les données avec du matériel trop récent (6 autres entreprises ont commencé leur activité rail-route après 2000).

Le tonnage moyen transporté par UTI

Il s'établit à 19,1 t pour l'ensemble des envois, dont 16,3 t pour les envois nationaux et 26,4 t pour les envois internationaux. Les trajets concernés par les 44 t de PTRAs concernent 28,8% de l'ensemble des envois, pour un poids moyen transporté de 28,2 t.

La proportion des trajets à vide atteint en moyenne 15,4% des trajets effectués.

Distance moyenne parcourue

La distance moyenne d'un pré ou post-acheminement parcourue par les camions en traction terminale est de 65 km et la distance ferroviaire moyenne totale du trajet (y compris sur la partie internationale) de 758 km.

Les entreprises interrogées utilisent à 96,4% leurs caisses mobiles, à 96,0% leurs châssis pour le rail-route uniquement alors que cette utilisation n'est que de 60,0% pour les SRPP.

Note : Un recoupement avec les données d'exploitation relatives aux caisses immatriculées et transportées par Novatrans (il s'agit exclusivement des caisses financées par le contrat TOP) permet de constater une bonne cohérence avec les résultats de l'enquête:

- Les tonnages moyens transportés sont comparables : 17,8 contre 19,1 tonnes pour l'enquête.
- Les distances moyennes ferroviaires sont elles aussi comparables : 732 km contre 758 km pour l'enquête.

1.1 Enquête sur l'utilisation du matériel de transport combiné rail-route

Évolution du parc d'UTI au cours de la période 2002-2005

Deux sources ont été recoupées. D'une part les statistiques d'achat au titre du contrat TOP; d'autre part (page suivante) les résultats de l'enquête auprès des utilisateurs

Les statistiques d'achat au titre du contrat TOP

Nous avons comparé les achats d'UTI effectués au titre du contrat TOP sur deux périodes triennales successives. On constate que les achats de caisses mobiles sont en légère progression alors que les achats de châssis et de SRPP sont en forte régression (cela est en partie dû à la modification des subventions pour l'acquisition de nouveaux châssis). Les achats totaux de la période 2003-2005 au titre du contrat TOP représentent 718 UTI, soit 4% des 19 000 UTI du parc estimé en 2002.

Période	Année	Caisses mobiles	Châssis	SRPP
2000-2002	2000	128	79	12
	2001	290	153	7
	2002	143	37	7
	Total	561	269	26
2003-2005	2003	168	34	0
	2004	304	70	0
	2005	113	17	12
	Total	585	121	12
% 2003-2005/2000-2002		+4%	-55%	-54%

1.1 Enquête sur l'utilisation du matériel de transport combiné rail-route

La variation du parc d'UTI, à partir des résultats de l'enquête auprès des utilisateurs

L'évolution du parc de CM et de châssis entre 2002 et 2005 pour les sociétés ayant répondu (données brutes de l'enquête) conduit aux résultats suivants :

Caisses mobiles : +13,1%, châssis : +2,6%.

Il est toutefois nécessaire de tenir compte de deux biais inhérents à l'enquête:

- D'une part ces pourcentages ne tiennent pas compte des entreprises qui ont arrêté leur activité de transport combiné au cours de la période 2003-2005 (la proportion de ces entreprises n'est pas négligeable puisque deux des 28 sociétés ayant répondu sont dans cette situation);
- D'autre part il est probable que les transporteurs qui ont répondu au questionnaire sont, en moyenne, plutôt ceux qui « se portent bien » et ont une perception favorable de l'évolution du transport combiné. Inversement, les transporteurs en difficulté ou ayant eu des déboires avec le TC sont peu enclins à répondre. Du fait de ces biais, il convient d'être très prudent sur la signification des pourcentages ci-dessus, qui surévaluent la réalité.

D'après les résultats de l'enquête, le nombre de radiations / destructions a donc été plus faible que celui des achats. Il y a environ une caisse qui a disparue du parc pour six caisses nouvelles. En conséquence, le parc de caisses mobiles a vieilli au cours des trois dernières années. Cette remarque doit toutefois être modulée par le fait que l'ex-CNC a vendu environ 2000 caisses mobiles usagées à la fin de l'année 2005, chiffre qui n'est pas pris en compte dans les résultats de l'enquête.

Conclusions

- **Le parc de caisses mobiles est resté relativement stable au cours de la période 2003-2005.**
- **L'estimation de 18 000 à 20 000 UTI effectuée en 2002 reste valable en 2005.**
- **Le faible taux de renouvellement s'est traduit par un vieillissement du parc de caisses mobiles.**
- **Les achats de châssis et de SRPP ont fortement chuté.**

1.2 Caractéristiques du matériel de transport combiné

Caractéristiques des caisses mobiles les plus couramment utilisées

Type	Longueur (m)	Largeur (m)	Hauteur (m)	Volume (m ³)	Poids à vide (tonnes)	Poids utile (tonnes)	Durée de vie (années)	Prix HT (k€)
Tôleée	7,15	2,55	2,3	39,3	n.d	n.d	15	n.d
Rideaux coulissants (tautliner (i)), toit débâchable	13,6	2,55	2,3 à 2,49	77 (ii)	4 à 4,5	28,5	12	18
Fourgon	13,6	2,55	2,5	50	3,2 à 3,8	30	16	8 à 17 (vii)
Tôleée	7,15	2,55	2,3	39,3	n.d	n.d	15	n.d
Flats	9	2,55	n.d	n.d	2,5	29,5	12	20
Bâchée (vi)	13,6	2,55	2,35	77	3,4	n.d	15	16
Bulk (v)	6 à 13,6	2,55	2,35	35 à 72	4	32	15	15 à 25
Silos	6,05 à 12,2	2,55	n.d	26 à 61	2 à 3	--> 32	12	n.d
Citerne	6,05 à 10,2	2,55	n.d	variable	3,8 à 5,2	n.d	13	30
Frigorifique	13,6	2,6	2,6	variable	5 à 5,5 (iii)	28	11 (iv)	45
Méga volume	13,6	2,55	2,95	100	5,85	28	12	30

(i) En fort développement / (ii) 33 palettes UR ou 26 palettes 100 x 120

(iii) dont 1 tonne de bloc frigo + réservoir / (iv) inclut une utilisation non frigorifique (sinon plutôt 9 ans)

(v) Surtout pour les produits chimiques, acceptent des produits de densité élevée / (vi) Vrac, déchets, ferailles

(vii) selon pays d'origine / n.d : sans objet

Caractéristiques des conteneurs les plus couramment utilisés

Type	Longueur	Largeur	Hauteur	Volume (m ³)	Poids à vide (tonnes)	Poids utile (tonnes)
20' standard	20'	8'	8' 6"	33,2	2,3	28,18
40' standard	40'	8'	8' 6"	67,7	3,75	28,75
40' high cube	40'	8'	9' 6"	76,4	3,94	28,56
40' high cube frigorifique	40'	8'	9' 6"	67	4,85	29,15
45' high cube	45'	8'	9' 6"	86	4,82	27,86

Source : données constructeurs

1.2 Caractéristiques du matériel de transport combiné

Caisses mobiles fourgon 7,45 m



Caisses tautliner 13,6 m



Caisses frigo 13,6 m



Caisses mobile 30'



Caisses frigo 7,45 m



Caisses mobile tôleée 13,6 m



Caisses mobile 7,45 m



Caisses Mega-Combi



1.2 Caractéristiques du matériel de transport combiné

Flat



Conteneur bulk 30'



Conteneur « High cube »



Silo 30'



Conteneur 30'



Citerne 30'



Citerne 20'



Conteneur maritime rempli



1.3 Techniques du combiné léger

Système multi-berces



Positionnement du camion à bras hydraulique



Pivotement de la caisse sur le wagon



Crochetage de la caisse et transfert sur le camion



Dépose au sol

Système polyrail

Chargement par compaction (ou par gravité possible)



Positionnement du semi sur la plate-forme de transbordement



Translation du conteneur



Translation du conteneur



Bennage sur le site destinataire

2. Principaux acteurs du secteur

Fabricants de matériel de transport combiné

Société	Adresse	Code postal	Ville	Pays	Téléphone	Site web
Abel Demountable Systems Ltd	Station Road, Tupton	S42 6DA	Chesterfield, Derbyshire	UK	01 246 85 1175	www.abel-demounts.co.uk
Alcar Sommer	Z.I Gutleutfeld	37440	Marmoutier	FR	03 88 71 48 30	
Asca	1 Route de Nezel	78680	Epone	FR	01 30 90 53 01	
Atcomex Company nv	Nijverheidslaan 6	8560	Gullegem	BE	00 32 56 43 99 20	www.atcomex.be
Barré	chem Frête	62220	Carvin	FR	03 21 74 74 00	
Boalloy Limited	Radnor Park Trading Estate	CW12 4QA	Congleton,Cheshire	UK	00 44 1260 275151	www.boalloy.org
Carrosserie Industrielle Serin	ZI le Dolmen - BP 1	81250	Alban	FR	05 63 55 95 95	www.carrosserie-serin.fr
Chereau	52 boulevard du Luxembourg	50300	Avranches	FR	02 33 58 06 00	www.chereau.com
Cobra containers	V. Rocca De' Baldi	12 084	Mondovi (CN)	IT	00 39 174 680811	
Coder	20 route de Lyon	69340	Pont du Château	FR	04 73 83 21 43	www.coder.fr
Equimodal	SL Poligono Malpica calle E,12	50016	Zaragoza	ES	976465131	www.equimodal.com
Fahrzeugwerk Bernard Krone Gm	Bernard-Krone-Straße 1,	49757	Werlitz	DE	00 49 5951/209 232	www.krone.de
Feldbinder	Werk Winsen/Luhe - Gutenbergstrasse 12-26	21423	Winsen/Luhe	DE	00 49 4171 6950	www.feldbinder.com
Fréjat	20 route de Lyon	63 340	Pont du Château	FR	04 73 83 21 43	www.libner.fr/ent-frejat.php?lang=fr
General trailers	Z.I. du Martray - Route de Rouen	14730	Giberville	FR	02 31 35 48 00	www.general-trailers.com
GT Benalu	ZAC de l'orme Pomponne - BP 9	91133	Ris Orangis Cedex	FR	01 69 02 50 00	www.benalu.fr
GT Fruehauf	ZAC de l'orme Pomponne - BP 9	91133	Ris Orangis Cedex	FR	01 69 02 50 00	www.fruehauf.fr
Kögel Fahrzeugwerke GmbH	Industriestrasse 1	89349	Burtenbach	DE	00 49 8285 88 0	www.koegel.com
LAG Trailers	Kanaallaan 54 Kanaal Zuid	3960	Bree	BE	00 32 89 46 91 11	
Lamberet	B 43	01380	Saint Cyr sur Menthon	FR	03 85 30 85 30	www.lamberet.fr
Lecitrailer	Camino de los Huertos, s/n	50620	Casetas (Zaragoza)	ES	00 34 976 46 21 21	www.lecitrailer.com:9080
Libner	Zone Industrielle - BP 77	17401	St Maixent l'Ecole	FR	05 49 05 78 78	www.libner.fr
Magyar	13 avenue Albert 1er	21000	Dijon	FR	03 80 53 22 22	
Mobilstock	7 rue des Bains	68000	Colmar	FR	03 89 24 48 79	www.mobilstock.fr
Montracon Ltd	Carr Hill	DN4 8DE	Doncaster, South Yorkshi	UK	00 44 1302 732500	www.montracon.com
SA Seg Samro	Zi de Jéricho - Allée du pont Noget	85200	Fontenay le Comte	FR	02 51 53 12 13	www.samro.fr
Samro	ZI Saint Médard de Prés	82500	Fontenay le Conte	FR	02 51 53 12 13	www.samro.fr
Schmitz Cargobull	Horstmar Headquarters - Bahnhofstraße 22	48612	Horstmar	DE	00 49 2558810	www.cargobull.com
Serignac	141 chemin de fenouillet	31200	Toulouse	FR	05 61 70 14 81	www.serignac-industrie.fr
SICOM	Via La Morra, 8		Cherasco (Cuneo)	IT	00 39 172 489215	www.sicom-containers.com
Sor Iberica	Ctra. de Albalat. s/n , Apartado 59	46600	Alzira (Valencia)	ES	00 34 96 245 77 00	www.soriberica.com
The Ray Smith Group plc	Fengate	PE1 5XG	Peterborough, Cambs	UK		
Thermo King Total Kare Limited	Monivea Road		Mervue Galway	IR	00 353 91 751231	www.thermoking.com
Trailor				FR		www.trailor.fr
Trouillet	31 av Arsène d'Arsonval	01000	Bourg en Bresse	FR	04 74 22 31 68	
Van Hool	Bernard Van Hoolstraat 58	2500	Lier Koningshooikt	BE	00 32 3 420 20 20	
Yorkshire Marine Containers Ltd	Belprin Works, Belprin Road, Swinemoor Lane, Beve	HU17 0LN	East Riding of Yorkshire	UK	00 44 1482 869286	www.yincl.co.uk

2. Principaux acteurs du secteur

Loueurs de matériel de transport combiné

Société	Adresse	Code postal	Ville	Pays	Téléphone	Site web
Bimicon Container Service GmbH	Wandsbeker Marktstr. 164/166	22041	Hamburg	DE	00 49 40 59 3958 0	www.bimicon.de
Box International S.r.l	Viale B.Bisagno 6 Int 15	16129	Genoa	IT	00 39 10 586 093	www.boxint.com
Cetem Containers BV	Oude Maasweg 11, Portnumber: 4015	3197 KJ	Rotterdam-Botlek	NL	00 31 10 438 73 66	www.cetem.com
Combipass SAS	610 rue du grand Gigognan - Forum Courtine	84000	Avignon	FR	04 90 80 78 90	www.combipass.com
Conical GmbH	Lippeltstrasse 1	20097	Hamburg	DE	00 49 40 323 308 0	www.conical.de
Consent Equipment AB	P O Box 4143	400 40	Gothenburg	SE	00 46 31 124245	www.consent.se
Containerlift	PO Box 582, Great Dunmow	CM6 3QX	Essex	UK		www.containerlift.co.uk
CST Container	Köhlfleetdamm 4, AGL 151 (Private Rail Siding),	21129	Hamburg	DE	00 49 40 741 19066	www.cst-container.com
DanContainer A/S	Stubbeløbgade 5	2100	København Ø	DK	00 45 70 23 41 00	www.scanteq.com
Direct Rent (TIP)	bât Esope - Parc des Algorithmes	91190	Saint Aubin	FR	01 69 33 72 00	
Eurotainer SA	Le Stratège - 172 rue de la République	92187	Puteaux Cedex	FR	01 49 07 24 10	www.eurotainer.com
Ge Seaco	30 rue d orleans	92200	Neuilly sur Seine	FR	01 47 45 98 00	
Greycourt Transport Services Ltd.	Simonswood Industrial Park, Stopgate Lane, Knowsley	L33 4YA	Merseyside	UK	00 44 151 548 9968	www.greycourttransport.com
Gulf	Northgate, Morecambe	LA3 3AZ	Lancs	UK	00 44 152 4849294	www.special-containers.co.uk
Inta Modal	Antonio Pérez, 19	28002	Madrid	ES	915 611 997	www.ral.es/intamodal
Leasing Line S.r.l.	Via Federico Engels, 18	20153	Milano	IT	00 39 248 20 6421	www.leasingline.it
Modalis SAS	300 chemin du moulin de fort	13120	Gardanne	FR	04 42 65 92 36	www.modalis-europa.com
Northern Containers Ltd	Haigh Park Rd, Stourton	LS10 1RT	Leeds	UK	00 44 113 270 8515	www.norcon-uk.com
Rhenania Intermodal GmbH				DE		www.rhenania.com
Schouten Container Services	PO Box 53	4780 AB	Moerdijk	NL	00 31 168 387000	www.schouten.nl
SO.GE.CO S.r.l.	Via San Luca, 4/6	16124	Genova	IT	00 39 10 254 1023	www.sogeco.it
SUTainer Trans-Safety® GmbH	Köhlbranddeich 2	20457	Hamburg	DE	00 49 40 78 09 030	www.sutainer.de
TopTainer	Hamburger Str. 3	22083	Hamburg	DE	00 49 40 227 277 0	www.toptainer.com
Touax	Tour Arago - 5 rue Bellini	92900	Puteaux - La Défense	FR		www.touax.com
Transamerica European Trailers	Roding House, 2 Cambridge Road, Barking	IG11 8NL	Essex	UK	00 44 208 5918080	www.transamerica.com
Wallminster	22 Chelsea Wharf, 15 Lots Road	SW10 0QJ	London	UK	00 44 20 73522727	www.tankcontainers.co.uk

2. Principaux acteurs du secteur

Principaux tractionnaires autour des terminaux de transport combiné

Société	Adresse	Code postal	Ville	Téléphone
AQUITRANS	route de Pontonx	40990	ST VINCENT DE PAUL	05.58.55.90.55
AUBIN	PA du Hindre	35310	BREAL SUR MONFORT	02.99.60.08.60
BAILLY	Zone portuaire	59119	WAMBRECHIES	03.20.14.91.49
BERTIN			RENNES	02.99.47.56.67
BERTIN LEON	ZA de l'Aumelle	35150	BRIE	02.99.47.56.56
BESSENEY	7 rue Lyonnais	69800	SAINTE PRIEST	04.78.21.33.44
BFT	2 rue Bordeaux	69007	LYON	04.72.71.00.35
BOURGEOISAT	7 rue Saint Martin Landoy	77370	MAISON ROUGE	01.64.01.61.12
CARROS TRANSPORTS	PAL St Isidore - Bat F3 - Box 10	02284	NICE	04.92.29.45.45
CASTAGNON	Avenue de Toulouse	31620	CEPET	05.61.09.53.94
CNMP		76600	LE HAVRE	02.35.24.63.63
COMPAGNIE NOUVELLE DE MANUTENTIONS	33 rue Duplex	76600	LE HAVRE	02.35.55.17.17
DEMENAGEMENTS LUGNIER	78 av. Félix Faure	69003	LYON	04.72.71.00.35
DEREMEAUX ET BREVIERE	BP N°1 - rue Dufour	59850	NIEPPE	03.20.44.07.77
FRETUAL TRANSPORT	Route du Mole Central	76600	LE HAVRE	02.35.24.66.25
GARDAN ARSENE	Boite postale 505 La Garde 35230	35230	NOYAL SUR SEICHE	02.99.62.82.63
GIRAULT LOR SA	rue des Sécherons ZI du Confluent	77130	MONTEREAU FAULT YONNE	01.64.70.51.51
HUSSON ET FILS	6 rue de Paris	94370	SUCY EN BRIE	01.41.65.10.90
JARDEL LOCATIONS	Chemin Gravière	31150	LESPINASSE	05.61.37.88.77
LOGITAINIER	Route du Mole Central	76057	LE HAVRE	02.35.24.78.78
MERTZ TRANSPORTS	Z.I. Route des Alizés	76430	ST VIGOR D'YMONVILLE	02.35.20.86.40
MICHEL CAREL		76600	LE HAVRE	02.35.26.48.20
ROULLEAU			RENNES	02.99.43.77.17
S.T.T.C	19 av. du 24 août 1944	69960	CORBAS	04.78.20.60.61
SAMATRANS	25 bd Jean-Baptiste Lebas	59000	LILLE	03.28.55.32.00
STRASBOURG DOMICILE	48 Chemin Haut	67200	STRASBOURG	03.88.27.18.95
STTC	Agence Aquitaine - La Gare	40100	DAX	05.58.56.06.30
STTC	12 bis rue des Usines	31150	FENOUILLET	05.62.75.21.00
T.T.E.-F.T.T.I	2, quai d'Amsterdam	93320	LES PAVILLONS SOUS BOIS	01.48.02.72.72
TECHNIC TRANSPORT	1 rue pierre fitte 94290	94290	VILLENEUVE LE ROI	01.56.34.04.91
TPS MEDJEBEUR	Les Rosiers	66300	THUIR	04.68.53.41.64
TRANSBEARN LAVIGNE	Chemin du Padu	64270	SALIES DU BEARN	05.59.38.00.97
TRANSCO & Cie - La FOSSEENNE	ZA L Malebarge	13230	PORT ST LOUIS DU RHONE	04.42.48.92.08
TRANSPORT MISSAULT	32 rue Misan de Cordonnay	76150	MARONNE	02.35.24.82.83
TRANSPORT RENAULT	2 rue Buffon	76600	LE HAVRE	02.35.24.25.32
TRANSPORT ST JEAN	ZI Jean Malèze	47240	BON ENCONTRE	05.53.77.44.60
TRANSPORTS ALLIGIER	L'Epi des Limites-Lot 7-av.Isles	13160	CHATEAURENARD	04.90.94.10.71
TRANSPORTS BARBIER	4 rue Jean Macé	69360	ST SHYMPHORIEN D'OZON	04.78.02.81.44
TRANSPORTS BASCIANO	151 bd casanova	13014	MARSEILLE	04.91.98.04.04
TRANSPORTS BERTO - NORD	480, Ruelle Dufour Zone Artisanale	59850	NIEPPE	03.20.44.07.77
TRANSPORTS BOUEIX	rue Toussaint Catros	33185	LE HAILLAN	05.56.34.33.50
TRANSPORTS BUFFARD	Chaussée de Moselle	76600	LE HAVRE	02.35.25.23.74
TRANSPORTS BURONFOSSE	56 rue Catoire	59185	PROVIN	03.20.58.92.00
TRANSPORTS COUROUBLE	89 av. Roger Salengro	59320	HAUBOURDIN	03.20.07.11.55
TRANSPORTS CTS	SAS VETILLART	76600	LE HAVRE	02.35.53.19.09
TRANSPORTS DE LUCA	164 chemin de la Commanderie	13015	MARSEILLE	04.91.03.09.71
TRANSPORTS DUGUA	226 rue Imprimerie	34070	MONTPELLIER	04.67.42.27.39
TRANSPORTS FERMAUD	700 Route de Beaucaie	30300	COMPS	04.66.74.50.94
TRANSPORTS FOURNIE	29 Chemin du chapitre	31400	TOULOUSE	05.61.44.18.88
TRANSPORTS FOURNIER	route Aviation - Pont long	64230	LESCAR	05.59.32.01.58
TRANSPORTS GOERICH BTL	10 rue de l'Etang	97360	LANGENSOLTBACH	03.88.09.42.08
TRANSPORTS GUYAMIER	Av. Descartes	33370	ARTIGUES PRES BORDEAUX	
TRANSPORTS PARIAS	2 rue Franklin	33530	BASSENS	05.57.80.85.85
TRANSPORTS QUENELLE	Z.I. Portuaire	59119	WAMBRECHIES	03.20.63.64.65
TRANSPORTS RAPIDES MEDITERRANEENS	rue Jasse de Maurin - CD 132 BP 25548	34072	MONTPELLIER	04.67.47.10.96
TRANSPORTS RICHAUD	322 Cours des Frères Folcoaud BP 57	84142	MONTFAVET	04.90.32.01.46
TRANSPORTS ROUSSEL	269 rue de Lille	59250	HALLUIN	03.20.69.06.53
TRANSPORTS SAMAT SUD	ZI Bois Vert 6 avenue des Cerisiers	31120	PORTET SUR GARONNE	05.61.72.81.10

2. Principaux acteurs du secteur

Principaux transporteurs

(susceptibles de proposer des offres TCRR « de bout en bout » à un chargeur.

Société	Adresse	Code postal	Ville	Téléphone
ABX Logistics	62 BLD Nev	75893	Paris cedex 18	01 44 65 14 50
Achty Dem (Les déménageurs bretons)	Pré de Fit	24380	Vergt	05 53 08 64 24
ADEM SARL (Les déménageurs bretons)	40, rue de la République	42000	St Etienne	04 77 38 68 8
AGS	133, ave Franklin Roosevelt	11000	Carcassonne	04 68 71 96 66
Alexis Déménagement (Les déménageurs bretons)	Route de Lyon	01960	Peronnas	04 74 80 12 41
Aquitaine route	48 Avenue Cabannes	33270	Floirac	05 56 86 25 76
ASTRE	21 Avenue du Québec - BP 302 - Immeuble le Mont Royal	91958	COURTABOEUF CEDEX	01 69 28 39 01
Aux aménageurs du midi (AADM)	37 chemin du Prat Long	31200	Toulouse	05 61 47 81 55
Ballois	Chemin Gaud	69530	Brignais	04 75 05 27 91
Berger Nord	Zone industrielle	62440	Harnes	03 21 78 90 90
Berger Rhône	ZI les Troques-BP 31	69630	Chaponost	04 78 56 27 24
Berthaud	BP19 Route de Nîmes	30510	GENERAC	04 66 01 86 06
BM Combi GIE	Savoie Hexapole BP22	73420	Mery	04 79 88 54 00
BREGER ORGANISATION SERVICES	28 rue des Chênes - BP 4229	53942	Saint Berthevin cedex	
Brun	7 RUE CHARLES PIOT	38321	Eybens	04 76 62 67 14
Buchaca	ZI - rue Evariste Gallois	34500	Béziers	04 67 62 01 32
Capitole déménagements (Demeco)	43 bd Silvio Trentin	31000	Toulouse	05 61 47 65 67
Cayre exploitation (AAAD)	29 bd Maréchal Leclerc	33120	Arcachon	05 56 69 39 39
CHANNELFRET	ZI le Val 29/31 - rue de Lesseps	91420	MORANGIS	01 60 49 22 22
Citernord	Parc d'Activite du Château	62220	CARVIN	
Clergue	BP 69 Villeneuve d'OMES	09300	Lavelanet	05 61 01 25 55
COMBIDEM Investissements	Rue des Esprats	26200	Montélimar	
Cometrans	18 rue des forts	59535	Neuville en Ferrain	03 20 46 54 54
Corre	Lieu dit Pors Nuo	22540	Louargat	02 96 43 50 50
Danzas Fashion	15 Bld de Beaubourg Pariest	77421	Marne la Vallée cdx 2	01 64 62 53 01
Darfeuille Services	Avenue Benoît Fourneyron - BP 135	42163	Andrezieux - Boutheon	04 72 47 35 00
De Riike Normandie	37 quai des Roches - BP 1025	76380	Dieppedalle-Croisset	02 35 65 32 44
Delta	59 Bis, Rue de Prayelle	59271	Viesly	03 27 85 13 46
Deluc Transports	80 RN 20	31790	St-Jorv	05 61 09 50 25
Dem 2000	26 allée d'Iéna	11000	Carcassonne	04 68 47 52 96
Dem Express	Chemin DU LORTARET	69800	St Priest	04 72 79 47 10
DEMECO	2 bis avenue Foch	94160	Saint Mandé	
Déménagement Bescos	9 rue André Citroën	31130	Toulouse Balma	05 61 48 65 59
Déménagement le Coustumer	BP 1114	78204	Mantes la Jolie Cedex	01 34 77 03 86
Déménagement Troin	45, Avenue Robert Fabre	83440	Fayence	
Déménagements Jauffret	53 rue Carreterie	84000	Avignon	04 90 80 79 20
Déménagements Valette	Chemin de Bacchus - BP 90	33523	Bruges Cedex	05 56 69 39 39
DGMS	82 rue de Fenouillet	31200	Toulouse	
DISPAM	17, rue Kefir Senia Sud	94310	Rungis	01 56 70 20 40
Dossetto Fils	2 Place Bonnier	83000	Toulon	04 94 24 33 49
DTL (Les déménageurs bretons)	26, rue du Général Sarrail	78700	Conflans Sainte Honorine	
DTP Jaffrezic (Demeco)	Route de Pau BP16	65421	Ibos cedex	05 62 90 06 80
Ducourneau	Les 4 chemins RN 7	83340	Flassans sur Issole	04 94 37 05 05
Dumartin messagerie SARL	Pellagas	40280	St Pierre du Mont	05 58 06 65 60
ECORAIL	54 rue du Faubourg St Antoine	75012	Paris	01 49 28 52 50
ELIF SAS (Les déménageurs bretons)	59, rue de la Bongarde	92230	Gennevilliers	
Entreprise Juillia	38 Rue Boulbonne	31000	Toulouse	05 61 21 08 30
Ermechem	172 rue de la République	92817	Puteaux	01 49 07 23 34
Ermechem	15 rue Jules Ferry - ZI du Pontet	69860	St Symphorien d'Ozon	04 78 02 31 77
Etoile routière	Rue Frères Chappe	72200	La Flèche	02 43 48 26 26
Éts R. Blanchet	Les Tuileries	36400	Verneuil sur Igneraie	02 54 31 01 82
Euroroute	ZI de la Sablonnière	14980	Rots	
EUROTEAM - Gentlemen du déménagement	16 rue des Esprats - Pôle Meyrol Est - BP 231	26206	Montelimar	04 75 46 04 38
Exel Logistics	24 Avenue des Grésillons	92600	Asnières	

2. Principaux acteurs du secteur

Principaux transporteurs (suite)

Société	Adresse	Code postal	Ville	Téléphone
Eychenne	75 route d'Espagne BP30	31120	Portet sur Garonne	05 62 11 72 60
Fercam	38 Rue M Dassault	93140	Bondy	
Foehrenbach déménagement et logistique	39, rue Gay Lussac - ZI de Mitry Compans	77290	Mitry Mory	
FroidCombi	Chemin de Courtine	84095	Avignon	04 90 27 82 93
GCA Trans	ZI de Gournier	26201	Montellimar	05 75 00 47 00
Giraud International	40 rue de Seine	94400	Vitry sur seine	
GIRAUDON	28 avenue Sadi Carnot	60800	Crepy en Valois	03 44 87 85 87
Gonnet	ZI le parc à stock	62820	Libercourt	03 91 83 00 19
Grospron International	31 / 32 avenue Albert Einstein	93150	Le Blanc Mesnil	01 48 14 42 42
Groupeco	20 rue André Desseaux	45000	Fleury les Aubrais	
GUISNEL	23 rue Edouard Aubert	94700	Fleury Merogis	01 60 16 18 88
Guyon	RN 7 Périgord sud	84130	Le Pontet	04 90 31 92 25
H. Ducros	rue du Professeur Dangeard	33300	Bordeaux	05 57 10 60 60
Heppner	112-120 rue Vaillant Couturier	93130	Noisy le Sec	01 41 83 53 53
Heppner	112-120 rue Vaillant Couturier	93131	Noisy le Sec	01 41 83 53 53
Huet déménagement	15 rue Philippe de Danneau	78000	Versailles	01 39 50 77 44
Ingoglia déménagement	195 boulevard de Pont de Vivaux	13010	Marseille	04 91 45 42 55
JH Mesguen Transports	ZA Rocade nord	13550	Noves	04 90 24 34 00
Jimenez	Garonor Bât 12, Cellule P	93617	Aulnay sous Bois	
La Flèche Cavaillonnaise	Av Robion - BP 126	84300	Cavaillon	04 90 71 11 37
Labouriaux	24, route de Louhans - BP 4	71370	Ouroux sur Saone	03 85 42 17 00
LAGACHE	ZI des Cirolliers - 3 rue Ambroise Croizat	91700	Fleury Merogis	01 60 16 55 55
LE DEMENAGEUR EUROPEEN	89 bis route de Montesson	78110	Le Vésinet	01 30 09 09 09
Les Rapides Bleus	Route De Graveson	13630	Eyragues	04 90 94 08 37
Lezier	ZA la Croisette	62300	Lens	03 21 13 40 00
LOGISTIQUE SERVICE	Sogaris 118 Bât C Quai 7	94664	Rungis	01 46 86 82 83
Logistra	49 rue Ponthieu	75008	Paris	01 56 69 61 12
MALHERBE TRANSPORTS	ZI La Sablonnière	14980	Rots	04 90 80 79 20
Marty	33 Route De Roquecourbe - BP13	81210	Lacrouzette	05 63 50 62 40
MAUFFREY Nord	ZI de la Motte aux bois	62440	Harnes	03 21 13 03 13
Mazet	2 RD 370 BP 45	95502	GONESSE	01 34 07 72 00
Mazet Rhône	Boulevard Lucien Sampaix - BP 21	69190	Lyon St Fons	04 72 89 24 24
Medina	BP 5326 131 rue de Séville	66033	Perpignan	04 68 68 19 33
Messagerie de l'Atlantique	3 centre Européen de fret	64990	Mouguerre	05 59 31 68 98
MTM	ZI les Glirettes	95500	Le Thillay	01 34 38 77 55
Norbert Dentressangle	Les Pierrelles - BP98 - Beausemblant	26241	Saint Vallier sur Rhône	04 75 23 25 26
Occitane Transports	Sogaris 206 Bât C Quai C quai 7	94654	Rungis	01 46 86 20 17
Olano Logistique du Froid	ZI du Jalday	64501	St Jean de Luz	
OTS Intermodal	21, rue Jean Dupas	33100	Bordeaux	
Pan Inter	68 Av. des Banquets	84307	Cavaillon	04 90 74 71 32
Panalpina	PO Box 1409	76067	Le Havre	02 35 25 88 40
Paprotans SARL	450 av Milan	66000	Perpignan	04 68 85 58 06
Partenaires transports	ZA Terrefort	33520	Bruges	05 56 16 85 85
Perquilha SA	RN 117	64170	Lacq	05 59 71 56 50
Philippe Rey (Transalliance)	Marché St Charles	66000	Perpignan	04 68 56 68 68
Piga et Rovera	Les Cyprès RN 559	13600	La Ciotat	04 42 83 44 57
Postic Alain	Parc d'activité de Goqal	59920	St Gonny	02 97 38 48 48
Provence Déménagements	BP 103	84303	Cavaillon	04 90 71 16 79
Pyrénées Comminges / Dufaur	Impasse Gutemberg	31140	St Alban	05 61 35 35 35
RISS ET HAMMES	Route de Weyersheim - BP 3 - Gamsheim	67761	Hoerd	388597878
Roca	GRAND SAINT CHARLES - BP 4508	66034	Perpignan Cedex	04 68 54 64 66
Rouch Intermodal	2 av Jean Jaurès	92391	Villeneuve la Garenne	01 41 85 32 00
Rouille et Coulon	820 route impériale BP7	34670	Baillargues	04 67 70 97 08
S.P.F (Peppas France)	ZI de Meaux Nord - rue de la Briqueterie	77470	Poincy	01 64 33 40 72

2. Principaux acteurs du secteur

Principaux transporteurs (suite)

Société	Adresse	Code postal	Ville	Téléphone
SA Transports Fatton	9013 chemin du charbonnier	69800	St Priest	04 72 90 39 00
SAMAT	ZI de Seyssuel - 1654	38216	Vienne	04 74 78 80 20
SATFER	Avenue de Bruxelles	66011	Perpignan cdx	04 68 56 48 48
SCAC Méditerranée	24 bd Gay Lussac	13014	Marseille	
Sepidis SARL	Min Box 83 bd Ernest Genevet	13160	Chateaufrenard	04 90 94 02 02
Serres et Pilaire Chateaufrenard	Bd Ernest Genevet - Box 79 A 83 Mine marche BP 21	13165	Chateaufrenard les Martigues	04 90 94 02 02
SETT	Rue la Corva	38350	Barraux	04 76 97 71 25
SFMA Le Froid Routier		84000	Avignon	04 90 89 79 54
Sitra	51 R De La Lys	62840	Sailly sur la Lys	03 21 26 96 21
SLUSARZ	15 rue Rouvet	75019	Paris	01 40 36 89 93
SMTRT	26 av St Roche	13740	Le Rove	04 91 46 86 86
Société d'exploitation des transports G. Bastide	Route de Sète	34750	Villeeneuve les Maguelones	04 67 27 99 05
Somadem (tps BIARD)	87 avenue du Maine	75014	Paris	01 45 43 58 48
STAT	Avenue Gabriel Voisin - ZI de la Crau	13300	Salon de Provence	04 90 17 21 60
STI France	Zac du bois Chaland - 12 rue du bois Chaland	91090	Lisses	
STRL - Transports le Poullouin	41-45 avenue du 8 mai 1945	92390	Villeeneuve la Garenne	01 47 98 23 05
TAB	ZI la Lauze - Rue Maryse Bastie	34430	St Jean de Vedas	04 67 27 13 95
TAF TIR	Zal Epinette BP9	62160	Aix Noullette	03 21 72 62 10
TDLT	57 route de Paris	77340	PONTAULT COMBAULT	01 64 43 26 00
TIM	57 bd de l'Europe - ZI les Estroublans	13127	Vitrolles	04 42 10 41 54
TISON	31 rue des Osiers - ZI des Marais	78310	Coignieres	01 30 50 39 33
TND Frigo	M I N BOSCODOMINI	84300	CAVAILLON	04 90 71 21 66
TRANSBEARN LAVIGNE	Chemin du Padu	64270	Salies de Bearn	05 59 38 00 97
Transcosatal	CCFIM - Hangar 17 - Cap JANET - P.A.M -	13344	Marseille Cedex 15	04 96 15 74 97
Transeclair	Mas Guerido 8 Rue Einstein	66630	Cabestany	04 68 67 11 17
Transports Alizair	140 chemin Fayet	33140	Cadaujac	05 57 83 10 80
Transports Babin-Chevaye	5 AV DE L'OPERA	75001	Paris	
Transports Bernard	Rue Jules Verne	59810	Lesquin	03 20 87 84 50
Transports Castandet	RD 32 Route de Montfort	40162	Dax	05 58 58 20 00
Transports Cottard	ZI Portuaire les grandes Balmes - Rue des Peymenards	38150	Salaise sue Sanne	04 74 29 68 72
Transports Dupoux	244 av Pierre et Marie Curie BP30	84701	Sorgues	04 90 39 17 71
Transports Foulon	1 Rue André Ampère - Parc Multimodale	54250	Champigneulles	03 83 31 24 30
Transports Groussard	Garonor 11, Cellule F	93614	Aulnay sous Bois	01 48 65 23 89
Transports Lahaye	Parc d'activité Bois Soeuvres - 2 rue Clairière	35770	Vern sur Seiche	02 99 00 44 66
Transports Lataste	ZI St Etienne - 23 bis chemin de la Humere	64100	Bayonne	05 59 55 44 33
Transports Lauzier	Av St Chamand	84000	Avignon	04 90 88 23 64
Transports le Calvez et Mahé	5 Rue de l'île St Julien	94380	Bonneuil sur Marne	05 61 98 47 47
Transports Lemasson	14 rue Descartes	44240	SUCE SUR ERDRE	
Transports Location Destandau	Route d'Orthez Rond Point de l'autoroute	64300	Biron	05 59 69 21 20
Transports Marquis	59 av Alsace Lorraine	09300	Lavelanet	05 61 65 76 10
Transports Mazzariol	N1 Loustalot	33430	Cazats	05 56 25 05 84
Transports Mercier	26 rue de l'avenir	80520	Yzengremer	03 22 20 15 30
Transports Merle	ZI St Michel	82202	Moissac	05 63 04 94 92
Transports Preteseille	ZI de la Massue, rue Gay Lussac	35170	Bruz	08 25 82 82 29
Transports Ramassot	Zone Industrielle la Mirande	66240	St Esteve	04 68 92 77 67
Transports Turpin	595 rue de la Bleue	59840	Premesques	03 20 35 85 70
Transports Veynat	62, avenue Branne - Route de Bergerac	33370	Tresses	05 57 97 70 30
TTM	Plastic Avenue - Zone industrielle	01460	Montreal la Cluse	04 74 76 27 75
Vaquier	Garonor	93600	AULNAY SOUS BOIS	01 48 14 99 00
VOS LOGISTICS	11 avenue Pierre Sémard	69200	Vénissieux	04 72 21 52 15
VTV	2 ZAC Chalancon	84270	Vedene	04 90 31 17 84
Wincanton Mondia	9 rue du Havre	67100	Strasbourg	
XP	6 Rue C Ader	93121	La Courneuve	
ZIEGLER France	11, rue Clément Marot - BP 7316	69357	Lyon Cedex	

3. Fiches descriptives des opérateurs

Les fiches présentées dans les pages qui suivent décrivent les opérateurs / armateurs qui gèrent des liaisons de transport combiné avec la France en 2006.

- **Transport combiné rail-route :**

- non accompagné*

- Ambrogio
- Cemat
- Froidcombi
- GTS
- IFB
- Kombiverkehr
- Naviland Cargo
- Norfolkline
- Novatrans
- Rail Link
- T3M
- Transfesa
- Trimodal
- T.R.W.

- transports de déchets*

- Ecorail

- autoroutes ferroviaires*

- AFA
- Europorte 2

- **Transport combiné fleuve-route :**

- Alcotrans
- CCES
- CFNR
- CFT
- Danser Containerline
- Haeger & Schmidt
- Interfeeder
- Logiseine
- Maersk
- Marfret
- MSC
- NCS (GIE Port de Lille + PA de Dunkerque)
- Rhenus
- RSC
- SCAT
- SNTC - CarLINE

- **Cabotage maritime Ro-Ro :**

- GLD
- GNV
- Grimaldi ferries
- Suardiaz
- Trasmediterranea
- UECC



3.1 Transport combiné rail-route

Ambrogio	Cemat
<p>Siège social : Centre Européen de Fret – BP 402 – 64104 Bayonne Cedex Tél. : 05 59 42 63 00 www.ambrogio.it Actionnariat : entreprise familiale</p>	<p>Siège social : Via Valtellina 5/7 – 20159 Milano – Italie Tél. : +39 02 66895261 www.cemat.it Actionnariat : 41,25% FS Cargo S.p.A., 34,25% Hupac S.A., 24,50% opérateurs de transport privés</p>
<p><u>Date de création</u> : Fondée en 1957 comme entreprise de transport routier, Ambrogio a monté son premier train en 1969 pour compléter l'offre de service de ses poids lourds</p> <p><u>Activité principale</u> : Les prestations proposées par Ambrogio sont basées sur un transport porte-à-porte.</p> <p><u>Terminaux gérés en propre</u> : 8 sites multimodaux (à travers 6 pays) en Europe : Gallarate (IT), Muizen (BE), Neuss (DE), Karlsruhe (DE), Rainham (UK), Barcelone (ES), Le Boulou (FR) et Mouguerre (FR).</p> <p><u>Parc de wagons</u> : 380 En outre Ambrogio est propriétaire d'un parc d'UTI, qu'elle utilise dans le cadre de ses prestations de bout en bout.</p> <p><u>Trafic 2005</u> : 28 000 UTI Répartition domestique / international (%) : 0 / 100</p>	<p><u>Date de création</u> : 1953</p> <p><u>Activité principale</u> : Opérateur de transport combiné qui s'occupe aussi de la création, gestion et opérations aux terminaux, trains mixtes avec Novatrans.</p> <p><u>Terminaux gérés en propre</u> : aucun en France</p> <p><u>Parc de wagons</u> : 1 087</p> <p><u>Trafic 2005</u> : 596 883 (sur l'ensemble de leurs relations internationales européennes) Répartition domestique / international (%) : 0 / 100</p>

3.1 Transport combiné rail-route

Froidcombi	GTS – General Transport Service Spa
<p>Siège social : Chemin de Courtine - BP 1001 - 84095 Avignon Cedex 09 Tél. : 04 90 27 82 93 Actionnariat : 49% SNCF / 25,5% TFE / 25,5% La Flèche Cavaillonnaise</p>	<p>Siège social : 5, Strada del Tesoro – 70123 Bari – Italie Tél. : 0805348560 Actionnariat :</p>
<p><u>Date de création</u> : Froidcombi a été créé en mars 1998, opérateur spécialisé dans le transport combiné sous température dirigée. La société propose aux transporteurs routiers une prestation de transport ferroviaire de chantier à chantier.</p> <p><u>Activité principale</u> : Trois liaisons domestiques sud <--> nord desservies dont une avec wagons surbaissés uniquement. Quatre plateformes desservies. Des mises à disposition à partir de 4h.</p> <p><u>Terminaux gérés en propre</u> : 0</p> <p><u>Parc de wagons</u> : 126</p> <p><u>Trafic 2005</u> : 22 117 UTI Répartition domestique / international (%) : 100 / 0</p> <p><u>Spécialisation</u> : transport combiné sous température dirigée et trains rapides à 140 et 160 km/h.</p>	<p><u>Date de création</u> :</p> <p><u>Activité principale</u> : Opérateur de transport combiné</p> <p><u>Terminaux gérés en propre</u> : aucun en France</p> <p><u>Parc de wagons</u> : n.d</p> <p><u>Trafic 2005</u> : n.d Répartition domestique / international (%) : 0 / 100</p>

3.1 Transport combiné rail-route

IFB – Inter Ferry Boat	Kombiverkehr
Siège social : HoutDok 25a, B-2030 Antwerpen – Belgique Tél. : www.interferryboats.be Actionnariat : groupe SNCB	Siège social : Ludwig-Landmann-Straße 405 – 60486 Frankfurt am Main – Allemagne Tél. : +49 69 7 95 05 0 www.kombiverkehr.de Actionnariat : 50% transporteurs, 50% Stinnes Intermodal
<u>Date de création</u> : <u>Activité principale</u> : Opérateur de combiné, interface portuaire de la SNCB (Chemins de fer belges) <u>Terminaux gérés en propre</u> : aucun en France <u>Parc de wagons</u> : n.d <u>Trafic 2005</u> : n.d Répartition domestique / international (%) : 0 / 100	<u>Date de création</u> : 1969 <u>Activité principale</u> : Opérateur de transport combiné, trains mixtes avec Novatrans <u>Terminaux gérés en propre</u> : aucun en France <u>Parc de wagons</u> : n.d <u>Trafic 2005</u> : 609 574 (sur l'ensemble de leurs relations internationales européennes) Répartition domestique / international (%) : 0 / 100

3.1 Transport combiné rail-route

Naviland Cargo	Norfolkline
<p>Siège social : 8 avenue des Minimes – BP 57 – 94302 Vincennes Cedex Tél. : 01 43 98 40 00 www.cnc-transports.com Actionnariat : filiale de SNCF Participations</p>	<p>Siège social : Kranenburgweg 180 – 2583 ER Scheveningen – Pays-Bas Tél. : +31 70 35 27 400 www.norfolkline.com Actionnariat : filiale de A.P. Moller-Maersk Group</p>
<p><u>Date de création</u> : Juin 2005, suite à la restructuration de CNC.</p> <p><u>Activité principale</u> : Naviland Cargo organise et réalise le transport combiné de conteneurs maritimes, citernes et vrac, à travers une prestation globale : du chargeur jusqu'au port et du port jusqu'au destinataire. Il propose en outre une offre complémentaire "tout-route" sous la marque NAVI-TRUCKING.</p> <p>Offre des capacités de stockage de 5000 conteneurs et propose des services de réparation et de maintenance.</p> <p><u>Terminaux gérés en propre</u> : cinq terminaux terrestres (Bordeaux, Toulouse, Lyon, Marseille, Vesoul)</p> <p><u>Parc de wagons</u> : n.d</p> <p><u>Trafic 2005</u> : n.d Répartition domestique / international (%) :</p> <p><u>Spécialisation</u> : conteneurs maritimes</p>	<p><u>Date de création</u> : 1961 (1998 pour le nom actuel)</p> <p><u>Activité principale</u> : Spécialiste du transport maritime de conteneurs et de Ro-Ro/Ferry.</p> <p><u>Terminaux gérés en propre</u> : aucun en France</p> <p><u>Parc de wagons</u> : n.d</p> <p><u>Trafic 2005</u> : n.d Répartition domestique / international (%) : 0 / 100</p> <p><u>Spécialisation</u> : conteneurs maritimes</p>

3.1 Transport combiné rail-route

Novatrans	Rail Link
<p>Siège social : 21 rue du Rocher – 75008 Paris Tél. : 01 53 42 54 54 www.novatrans.fr</p> <p>Actionnariat : Entreprises de transport 44,2% / FNTR 18,6% / SNCF participations 24,7% / Autre participations ferroviaires 12,5%</p>	<p>Siège social : Espace Gaymard, ZAC de la Joliette, 2/4 place d'Arvieux, 13002 Marseille Tél. : 04 88 91 85 80 www.cma-cgm.com/products_services/railink_fr.asp</p> <p>Actionnariat : filiale à 100 % du Groupe CMA CGM</p>
<p><u>Date de création</u> : 1967</p> <p><u>Activité principale</u> : La mission de Novatrans est d'offrir aux transporteurs routiers équipés de véhicules intermodaux, la possibilité d'emprunter le rail pour la partie la plus longue d'un parcours routier.</p> <p><u>Terminaux gérés en propre</u> : 13 (Noisy-le-Sec, Rungis, Valenton, Bayonne, Bordeaux, Perpignan, Vénissieux, Avignon, Marseille, Sète, Le Havre, Toulouse, Vercelli-Italie)</p> <p><u>Parc de wagons</u> : 1 300</p> <p><u>Trafic 2005</u> : 436 405 UTI Répartition domestique / international (%) : 37,1 / 62,9</p>	<p><u>Date de création</u> : 2001 pour répondre à la volonté du Groupe CMA-CGM d'offrir à ses clients la possibilité d'inclure le transport ferroviaire dans la prestation intermodale.</p> <p><u>Activité principale</u> : Rail Link propose des prestations ponctuelles ou régulières de transports intermodaux.. Depuis 2005, en exploitant un train entre Ludwigshafen et Marseille, Rail Link est opérateur de transport ferroviaire (auparavant elle louait ses trains à la CNC).</p> <p><u>Terminaux gérés en propre</u> : 0</p> <p><u>Parc de wagons</u> : 166</p> <p><u>Trafic 2005</u> : 51 000 EVP Répartition domestique / international :</p>

3.1 Transport combiné rail-route

T3M	Transfesa
<p>Siège social : Saint-Jean de Védas Tél. : 04 67 27 13 30 Actionnariat : Jean-Claude Brunier</p>	<p>Siège social France : Parispace 1 – 4 rue de la Sablière – 92634 Gennevilliers cedex Tél. : 01 41 11 57 43 www.transfesa.com Actionnariat : RENFE, SNCF, capitaux privés</p>
<p><u>Date de création</u> : Projet initié par le transporteur TAB en 2000</p> <p><u>Activité principale</u> : Une liaison Paris – Marseille</p> <p><u>Terminaux gérés en propre</u> : Valenton Chantier Multitechnique</p> <p><u>Parc de wagons</u> : 83</p> <p><u>Trafic 2005</u> : 30 000 UTI (y compris la ligne interrompue Paris-Milan) Répartition domestique / international (%) : n.d</p>	<p><u>Date de création</u> : Société espagnole fondée en 1943 qui se dote d'un parc de wagons à essieux interchangeable dans les années 50.</p> <p><u>Activité principale</u> : Le TCRR représente 30-35% de l'activité Transfesa qui propose des prestations porte à porte à leurs clients industriels (les pièces de première monte automobiles représentent 60-70% de l'activité du groupe)</p> <p><u>Parc de wagons</u> : 8 000</p> <p>En outre Transfesa est propriétaire d'un parc d'UTI, qu'elle utilise dans le cadre de ses prestations de bout en bout.</p> <p><u>Trafic 2005</u> : n.d</p>

3.1 Transport combiné rail-route

Trimodal Europe B.V.	T.R.W.
<p>Siège social : Hoefsmidstraat 41 – 3194 AA Hoogvliet-Rotterdam – P.O.Box 284 – 3190 AG Hoogvliet-Rotterdam – Pays-Bas</p> <p>Tél. : +31 (0)10 231 0 231</p> <p>www.trimodal-europe.com</p> <p>Actionnariat : filiale de A.P. Moller-Maersk Group</p>	<p>Siège social : Avenue du Port/Havenlaan 100 – B-1000 Brussels – Belgique</p> <p>Tél. : +32 2 421 12 73</p> <p>81.188.5.22/trw/showpage?PAGE=INDEX</p> <p>Actionnariat : 43,9% SNCB (Chemins de fer belges) / 21,3% Novatrans (UIRR) / 19,9% Cemat (Italie) / 14,9% transporteurs belges et autres pays.</p>
<p><u>Date de création</u> : 1995</p> <p><u>Activité principale</u> : Transport combiné rail-route, principalement au départ du port de Rotterdam.</p> <p><u>Terminaux gérés en propre</u> : aucun en France</p> <p><u>Parc de wagons</u> : n.d</p> <p><u>Trafic 2005</u> : 0 (liaisons bilatérales en 2006)</p>	<p><u>Date de création</u> : 1965 (à l'initiative de plusieurs chargeurs et fédérations professionnelles)</p> <p><u>Activité principale</u> : Transport combiné rail-route, entre 12 pays européens.</p> <p><u>Terminaux gérés en propre</u> : En Belgique, T.R.W. gère 11 terminaux.</p> <p><u>Parc de wagons</u> : n.d</p> <p><u>Trafic 2005</u> : 22 trains quotidiens, environ 110 000 caisses mobiles par an.</p> <p>Répartition domestique / international (%) : 0 / 100</p>

3.1 Transport combiné rail-route

Ecorail

Siège social : 137 rue de l'Université, 75007 Paris

Tél. : 01 49 28 52 50

fret.sncf.com/fr/offtrans/offwagon/ecorail.asp

Actionnariat : filiale à 100 % de SNCF Participations

Date de création :

Activité principale : Ecorail propose des solutions de transport des déchets par rail selon des systèmes multimodaux combinant la route et le rail, avec possibilité de prestation de transport en porte à porte. L'originalité de ces systèmes repose sur une organisation logistique ne nécessitant pas d'équipement fixe de transbordement de conteneurs, l'UTI étant transférée directement du camion au wagon.

Terminaux gérés en propre : n.d

Parc de wagons : n.d

Trafic 2005 : n.d

Répartition domestique / international (%) : /

Spécialisation : transport de déchets

3.1 Transport combiné rail-route

	Autoroute ferroviaire alpine (AFA)	Europorte 2
Adresse du siège social	Piazza Della Croce Rossa, 1, 00161 Roma – Italie	37 rue des Mathurins – 75008 - PARIS
Téléphone	00 30 011 38 49 270 (siège opérationnel de Turin)	03 21 00 60 00
Email	accueil@ferralpina.com	CommunicationInternet@eurotunnel.com
Site web	www.ferralpina.com	www.eurotunnel.com
Actionnariat	50% Trenitalia / 50% SNCF	Filiale 100% d’Eurotunnel
Date de création	1 ^{er} janvier 2004	
Activité principale	Exploitation d’un service de navette ferroviaire entre Aiton (Savoie) et Orbassano (Piémont)	Exploitation d’un service de navette ferroviaire entre la France et l’Angleterre par le tunnel sous la Manche
Terminaux gérés en propre	L’AFA ne gère pas les terminaux. La gestion du terminal d’Aiton est assurée par la SGTBA (groupe SNCF + AREA + Modalohr) et celle du terminal d’Orbassano par Omnia (groupe Trenitalia)	Aucun
Parc de wagons	La gestion des 35 wagons est assurée par la SPW (Groupe SNCF + Modalohr)	16 navettes camions de 34 wagons chacune
Trafic 2005	17 379 poids lourds (deux sens confondus) dont 57% en accompagné et 43% en non accompagné	1 308 786 poids lourds (deux sens confondus)

3.2 Transport combiné fleuve-route

Alcotrans Container Line	CCES Conteneurs Combinés Escaut Service
<p>Siège social : Ottmarsheim (68490) Tél. : 03 89 83 38 38 (Ottmarsheim) 03 90 40 14 50 (Strasbourg) 04 75 78 80 20 (Portes les Valence) www.alcotrans.de Actionnariat : S.A.S.</p>	<p>Siège social : Prouvy (59) Tél. : 03 27 21 99 45 www.escofi.fr Actionnariat : S.A.S. 50% CCS, 50% Escofi</p>
<p><u>Date de création</u> : Oct. 1987</p> <p><u>Activité principale</u> : Transport multimodal de conteneurs / Navigation fluviale couloir rhénan et Fos/Lyon depuis 2005</p> <p><u>Trafic 2005</u> : 220 000 EVP/an tous services européens</p> <p><u>Spécialisation</u> : Pré et post-acheminement de conteneurs maritimes sur le bassin Rhône-Saône</p>	<p><u>Date de création</u> : Déc. 1996</p> <p><u>Activité principale</u> : Transports fluviaux Béthune, Valenciennes Prouvy, Dourges, Dunkerque, Gand, Terneuzen, Anvers, Rotterdam</p> <p><u>Terminaux gérés en propre</u> : Prouvy, Béthune, Participation à la plate-forme DELTA 3 à Dourges.</p> <p><u>Trafic 2005</u> : 28 000 EVP</p> <p><u>Spécialisation</u> : Pré et post-acheminement de conteneurs maritimes dans le bassin Nord-Pas-de-Calais et lignes régulières vers Anvers-Rotterdam</p>

3.2 Transport combiné fleuve-route

C F N R (Cie Française de Navigation Rhénane)	CFT
Siège social : Strasbourg Tél. : 03 88 45 53 90 www.cfnr.com Actionnariat : SA	Siège social : Le Havre Tél. : 02 35 53 50 05 www.cft.fr Actionnariat : SA
<u>Date de création</u> : Déc. 1992 <u>Activité principale</u> : Transports fluviaux Bâle, Mulhouse, Ottmarsheim, Strasbourg, Anvers, Rotterdam, Bruxelles, Anvers, Rotterdam <u>Spécialisation</u> : Opérateur de matériels navals	<u>Date de création</u> : 1982 <u>Activité principale</u> : Transports fluviaux <u>Spécialisation</u> : Armement fluvial, opérateur de matériels navals sur la Seine et le Rhône, flotte de pousseurs et de barges, dont une douzaine pour conteneurs de 1500/2500 t.

3.2 Transport combiné fleuve-route

Danser Containerline BV	Haeger & Schmidt International GmbH
Siège social : Sliedrecht (Pays Bas) Tél. : 31 184 495 051 www.dansercontainerline.com	Siège social : Duisburg (Allemagne) Tél. : 02 03 800 33 35 www.haegenundschmidt.de Actionnariat : Inter ferry Boats
Date de création : 1982 <u>Activité principale</u> : Transport fluvial de conteneurs et services intermodaux, Rotterdam, Anvers/Hinterland-Bâle, Ottmarsheim, Strasbourg, Stuttgart, Mannheim <u>Spécialisation</u> : Pré et post-acheminement de conteneurs maritimes sur le bassin Rhénan	Date de création : Oct. 1996 <u>Activité principale</u> : Desserte fluviale du Rhin inférieur, moyen et supérieur (dont Strasbourg) <u>Spécialisation</u> : Membre du groupement SNCB/NMBS, pré et post-acheminement de conteneurs maritimes sur le bassin Rhénan

3.2 Transport combiné fleuve-route

Interfeeder	Logiseine
<p>Siège social : Dordrecht (Pays Bas) Tél. : 00 31 78 655 900 www.interfeeder.com Actionnariat : Participation majoritaire du groupe Touax</p>	<p>Siège social : Gennevilliers (92230) Tél. : 01 47 94 43 31 www.logiseine.com Actionnariat : GIE CFT + Terminaux de Normandie + Port Autonome de Paris</p>
<p><u>Date de création</u> : n.d</p> <p><u>Activité principale</u> : Transport fluvial de conteneurs entre Rotterdam / Anvers Bâle dans le cadre du service « OFG » (Oberrhein Fahrgemeinschaft). Pour la France, desserte des ports de Strasbourg, Neuf-Brisach et Ottmarsheim.</p> <p><u>Spécialisation</u> : Services de navettes par voie fluviale</p>	<p><u>Date de création</u> : 1994</p> <p><u>Activité principale</u> : Transport combiné fleuve-route via la Seine</p> <p><u>Trafic 2005</u> : 73 964 EVP</p> <p><u>Spécialisation</u> : Pré et post-acheminement de conteneurs maritimes, p.c. de compagnies maritimes sur la Seine</p>

3.2 Transport combiné fleuve-route

Maersk Line	Marfret / « Fluvio-feeder » (nom commercial de l'activité)
Siège social : Copenhague (Danemark) Tél. : 45 3363 3363 www.maersksealand.com	Siège social : Marseille Tél. : 02 32 81 83 50 (Rouen) www.fluviófeeder.fr
<u>Date de création</u> : Juin 2006 <u>Activité principale</u> : Transport maritime en conteneurs, service Le Havre, Gennevilliers, Bonneuil s/Marne <u>Spécialisation</u> : Pré et post-acheminement de conteneurs maritimes, p.c. des lignes internationales du groupe	<u>Date de création</u> : Service lancé en juin 2005 <u>Activité principale</u> de « Fluviofeeder » : Liaison fluviale Rouen/Le Havre Gennevilliers/Le Havre a/c du 30/06/2006 <u>Trafic 2005</u> : 10 500 EVP sur les 12 premiers mois d'activité <u>Spécialisation</u> : Pré et post-acheminement maritimes sur la Seine, p.c. de compagnies maritimes sur les ports

3.2 Transport combiné fleuve-route

M.S.C.	N C S
<p>Siège social : Genève Tél. : 01 53 64 63 00 (Paris) www.mscgva.ch</p>	<p>Siège social : Lille Tél. : 03 20 22 73 80 Site Internet : www.portdedunkerque.fr Actionnariat : GIE Port de Lille + Port Autonome de Dunkerque</p>
<p><u>Date de création</u> : 13/12/2004</p> <p><u>Activité principale</u> : Transports maritimes, service Le Havre, Rouen, Gennevilliers</p> <p><u>Terminaux gérés en propre</u> : Terminal TN/MSC du quai de Bougainville au Havre</p> <p><u>Trafic 2005</u> : 20 000 EVP/an</p> <p><u>Spécialisation</u> : Pré et post-acheminement maritimes, p.c. de la Compagnie maritime M.S.C.</p>	<p><u>Date de création</u> : 1996</p> <p><u>Activité principale</u> : Transport combiné fluvial Dunkerque, Béthune, Lille, Dourges, Prouvy</p> <p><u>Trafic 2005</u> : 9 000 EVP</p> <p><u>Spécialisation</u> : Pré et post-acheminement maritimes Dunkerque – Anvers – Rotterdam</p>

3.2 Transport combiné fleuve-route

Rhenus Agencies	R.S.C. – River Shuttle Containers
<p>Siège social : Anvers (Belgique) Tél. : 00 32 3 22 45 640 Actionnariat : Remondis (Allemagne). Rhenus (Duisburg, Allemagne) est la filiale logistique de Remondis</p>	<p>Siège social : Marseille Tél. : 04 88 91 75 00 Site Internet : www.river-shuttle.com Actionnariat : filiale de CMA-CGM</p>
<p><u>Date de création</u> : 2000</p> <p><u>Activité principale</u> : En France, Rhenus gère des terminaux de conteneurs à Valenciennes, Dourges, Béthune et Strasbourg, pour une capacité de stockage totale de près de 12 000 TEU. Rhenus co-exploite la liaison régulière « Penta » entre Rotterdam / Anvers et Bâle sur le Rhin. Rhenus est également représentée au port maritime de Marseille.</p> <p><u>Spécialisation</u> : Services de navettes par voie fluviale, logistique »porte à porte « intégrant le maillon fluvial.</p>	<p><u>Date de création</u> : Octobre 2001</p> <p><u>Activité principale</u> : Transport combiné fluvial Rhône - Saône et Seine, Service Fos, Lyon, Mâcon, Chalon, Janvier 2005, service Le Havre, Rouen, Gennevilliers</p> <p><u>Trafic 2005</u> : 45 000 EVP</p> <p><u>Spécialisation</u> : Pré et post-acheminement maritimes, p.c. de compagnies maritimes (CMA-CGM principalement), RSC assure la prestation globale « door-to-door »</p>

3.2 Transport combiné fleuve-route

SCAT (Sté Coopérative Artisanale de Transport)	SNTC - CARLine
Siège social : Poissy (78300) Tél. : 01 39 22 25 25 Actionnariat : SA	Siège social : Nogent sur Seine Tél. : 03 25 24 08 20 www.sntc-carline.com Actionnariat : 52% Soufflet, 24% STTI, 24% SCAT
<u>Date de création</u> : Octobre 1985 <u>Activité principale</u> : Affrètement/transports fluviaux <u>Spécialisation</u> : Opérateur de pousseurs et barges, toutes tailles d'unités exploitées sur le bassin de la Seine	<u>Date de création</u> : juillet 2003 <u>Activité principale</u> : Transport combiné fluvial Le Havre, Nogent s/Seine <u>Terminaux gérés en propre</u> : Soufflet à Nogent <u>Equipements de manutention</u> : chargement spécialisé <u>Trafic 2005</u> : 8 900 EVP <u>Spécialisation</u> : Pré et post-acheminement maritimes destinés principalement aux expéditions de céréales

3.3 Cabotage maritime Ro-Ro

	Grimaldi Ferries	GLD	Suardiaz	GNV	UECC	Trasmedi- terranea
Adresse du siège social	Svia M. Campodisola, 13 - 80133 Napoli / Italie	Via Marchese Campodisola, 13 80133 Napoli / Italie	Ayala, 6 28001 Madrid / Espagne	Via Fieschi 17 - centralino - Genoa / Italie	Hasseldalen, P.O.Box 265 4892 Grimstad / Norway	Avd. de Europa, 10 (Parque Empresarial La Moraleja) 28108 Alcobendas - Madrid / Espagne
Téléphone	+39 081 496 444	+39 081 496111	91 576 23 03	+39 010 55091	+47 37 25 11 00	902 45 46 45
Email	info@ grimaldi.napoli.it	gldlines@ldlines.fr		infopax@grimaldi.i	companymail@ uecc.com	info@ trasmediterranea.e
Site web	www.grimaldi-ferri	www.gldlines.com	www.flotasuardiaz	www1.gnv.it/eng	www.uecc.com	www.trasmediterranea.com
Date de création	1945	2004		1992		1917
Activité principale	Spécialiste du Ro-Ro et des ferries voitures	Liaison maritime mixte fret et passagers entre les ports de Toulon et Rome	Liaisons régulières en Méditerranée et en Atlantique	Transport rapide de passagers, véhicules et marchandises en Méditerranée	Fond de cale voitures et transports spéciaux	Trafic fret et passagers entre l'Espagne et les îles, ainsi que l'Afrique du nord
Nombre de navires	4 navires Eurostar	1 navire Eurostar	11 navires pour l'ensemble de leur activité Ro-Ro	8 navires pour l'ensemble de leur activité	25 navires dont 18 vaisseaux en propre et 7 en location	
Liaisons (≥ 2 AR / sem)	Barcelone - Civitavecchia Valence - Livourne Valence - Salerne	Toulon - Civitavecchia	Tarragone - Livourne Tarragone - Civitavecchia / Salerne	Barcelone - Gênes	Montoir - Vigo Pasajes - Zeebrugge Santander - Zeebrugge Pasajes - Grimsby	Montoir - Vigo

4. Caractéristiques des terminaux de transport combiné

Les fiches sont présentées dans l'ordre suivant :

- **Transport combiné rail-route**

- Plates-formes terrestres
 - Avignon
 - Bordeaux Hourcade
 - Dourges
 - Le Boulou
 - Le Havre
 - Marseille Canet
 - Mouguerre
 - Noisy-le-Sec
 - Paris La Chapelle
 - Perpignan
 - Rungis
 - Sète
 - Toulouse Fenouillet
 - Toulouse St Jory
 - Valenton
 - Vénissieux
 - Vesoul
- Plates-formes portuaires
 - Fos-sur-Mer
 - Le Havre
 - Lyon
 - Marseille
 - Ottmarsheim
 - Strasbourg
- Terminaux du Transmanche et de l'AFA

- **Transport combiné fleuve-route**

- Réseau Seine
- Réseau Nord
- Réseau Rhin
- Réseau Rhône-Saône



4.1 Caractéristiques des plates-formes terrestres

Localisation	Adresse	Exploitant de la plate-forme	Opérateur de transport combiné	Capacité	Longueur des voies	Horaires d'ouverture au 1 ^{er} mai 2006	Année de mise en service	Destinations
Avignon	Avignon-Courtine Gare marchandises 84000 Avignon	Novatrans 04 90 80 71 22 thierry.scholl@novatrans.fr	Novatrans Froidcombi	6 400 UTI / mois	2 x 400 m 2 x 350 m	Lundi à Vendredi : 4h15 – 21h05 Samedi : 4h15 – 12h00	1966	Dourges Noisy-le-Sec Valenton
Bordeaux Hourcade	Novatrans Bordeaux Combiné 101 av. Jeanne d'Arc 33300 Bègles	Novatrans 05 57 35 54 60 philippe.gillier@novatrans.fr	Novatrans	1 700 UTI / mois	2 x 750 m	Lundi : 5h00 – 21h30 Mardi à Vendredi : 4h30 – 21h30 Samedi : 5h00 – 11h00	2002	Dourges Noisy-le-Sec
		Naviland Cargo	Naviland Cargo	15 trains / jour	7 x 750 m	Lundi à Vendredi : 4h30 – 19h30 Samedi: 4h30 – 12h00	2001	Le Havre Marseille Toulouse
Dourges *	Plateforme multimodale DELTA3 62954 Henin-Beaumont Cedex	LDCT 03 21 08 08 20 contact@ldct.fr	Novatrans Transfesa Froidcombi	8000 UTI / mois	7 x 750 m	Lundi à Vendredi : 4h45 – 21h00 Samedi : 4h45 – 13h00	Déc. 2003	Avignon Bayonne Bordeaux Italie Lyon Marseille Perpignan Rotterdam Toulouse Valladolid Vénissieux
Le Boulou	Le camp de la Basse 66160 Le Boulou	Ambrogio 04 68 83 06 35	Ambrogio	1 700 UTI / mois	4 x 320 m	Lundi à Vendredi : 8h00 – 12h00 et 14h00 – 18h00	1978	Allemagne Belgique Espagne Italie

* Plate-forme trimodale avec accès direct au fluvial

4.1 Caractéristiques des plates-formes terrestres

Localisation	Adresse	Exploitant de la plate-forme	Opérateur de transport combiné	Capacité	Longueur des voies	Horaires d'ouverture au 1 ^{er} mai 2006	Année de mise en service	Destinations
Le Havre	Gare Le Havre Local Rue Charles Laffitte 76600 Le Havre	Novatrans 02 35 26 61 08 alain.bailleul@novatrans.fr	Novatrans	1 100 UTI / mois		Lundi à Vendredi : 8h00 – 12h30 et 14h00 – 18h30 Samedi : 8h00 – 12h30 et 14h00 – 18h00 Dimanche : 5h00 – 8h00	1971	Turin, Novare
Marseille Canet	Gare Marseille-Canet 35 bis bd Danielle Casanova 13014 Marseille	Novatrans 04 91 10 31 90 monique.laye@novatrans.fr	Novatrans Rail Link	2 900 UTI / mois	3 x 230 m 3 x 215 m	Lundi : 6h00 – 20h00 Mardi à Vendredi : 5h15 – 20h00 Samedi : 6h30 – 11h30	< 1960	Anvers Avignon Dourges Le Havre Ludwigshafen Noisy Strasbourg Valenton
		Naviland Cargo	T3M Rail Link	6 AR / semaine	4 x 320 m 1 x 330 m 2 x 270 m 1 x 180 m	Lundi : 5h30 – 19h00 Mardi à jeudi : 6h00 – 19h00 Vendredi : 6h00 – 9h30 Samedi : 6h00 – 12h00		
		Trans Agru	Rail Link		1 x 220 m	Lundi à Vendredi : 8h00 – 11h45 et 13h45 – 17h00		
Mouguerre (Bayonne) *	C.E.F. de Mouguerre 64990 Mouguerre	Novatrans 05 59 42 62 00 denis.lanine@novatrans.fr	Ambrogio Novatrans TRW	3 000 UTI / mois	3 x 750 m 2 x 750 m	Lundi à Vendredi : 6h00 – 20h50 Samedi : 6h00 – 11h00	2002	Belgique Dourges Köln-Eifeltor, Ludwigshafen Valenton
		Ambrogio	Ambrogio		2 x 400 m	Lundi au Samedi : 6h00 – 22h00		

* Extension du chantier en cours (achèvement prévu fin 2007), dont doublement de la longueur des voies du terminal d'Ambrogio.

4.1 Caractéristiques des plates-formes terrestres

Localisation	Adresse	Exploitant de la plate-forme	Opérateur de transport combiné	Capacité	Longueur des voies	Horaires d'ouverture au 1 ^{er} mai 2006	Année de mise en service	Destinations
Noisy-le-Sec (Paris)	132 rue de Paris 93130 Noisy-le-Sec	Novatrans 01 48 49 22 88 roberto.jorajuri a@novatrans.fr	Novatrans	5 500 UTI / mois	2 x 400 m 2 x 325 m 2 x 390 m 3 x 344 m	Lundi à Vendredi : 4h45 – 20h00 Samedi : 7h15 – 11h15	1978	Avignon Bordeaux Italie Marseille Toulouse
Paris La Chapelle		Naviland Cargo	Transfesa	130 mouvements / jour	6 x 220 à 320 m	Lundi à Vendredi : 6h – 21h	~1970	Valladolid
Perpignan	Gare Marchandises Perpignan Fret Saint-Charles 66000 Perpignan	Novatrans 04 68 68 15 60 claude.saque@ novatrans.fr	Novatrans Froidcombi TRW	3 000 UTI / mois	2 x 400 m	Lundi à Vendredi : 6h40 – 19h25 Samedi : 5h50 – 11h50 et 15h10 – 17h20	1955	Belgique Dourges Rungis Valenton
Rungis (Paris)	1 cours des chantiers 94150 Rungis	Novatrans 01 46 86 42 27 frederic.arnold @ novatrans.fr	Novatrans	1 500 UTI / mois	3 x 365 m 2 x 125 m	Lundi à Jeudi : 4h30 – 20h30 Vendredi : 4h30 – 20h35 Samedi : 4h30 à 10h15	1969	Perpignan Toulouse
Sète	Place Mangeot Zone Portuaire 34200 SETE	Novatrans	Novatrans	850 UTI / mois	2 x 320 m 2 x 340 m	Lundi à Vendredi : 6h30 à 19h15 Samedi : 6h30 à 9h30	2005	Valenton

4.1 Caractéristiques des plates-formes terrestres

Localisation	Adresse	Exploitant de la plate-forme	Opérateur de transport combiné	Capacité	Longueur des voies	Horaires d'ouverture au 1 ^{er} mai 2006	Année de mise en service	Destinations
Toulouse	Zone industrielle 5 rue Seveso 31150 Fenouillet	Novatrans 05 61 37 59 60 patrick.annelot @novatrans.fr	Novatrans	2 500 UTI / mois	3 x 320 m 3 x 350 m	Lundi : 5h00 – 20h30 Mardi à Jeudi : 4h15 – 20h30 Vendredi : 4h15 – 20h00 Samedi : 6h00 – 12h00	1960	Dourges Noisy-le-Sec Rungis
Toulouse Saint Jory		Naviland Cargo	Naviland Cargo					Bordeaux Marseille
Valenton (Paris) *	1 rue Pierre Sénard 94388 Bonneuil-sur-Marne	T3M / DECOR	T3M (cour n°2) GTS (cours n°3)	110 mouvements / jour	3 x 530 m 3 x 530 m	Lundi à Vendredi : 6h00 – 20h00 Samedi : 6h00 – 12h00	Valenton 1 : mise en service en 1985, arrêtée, puis réactivée en 2006	Avignon Italie Marseille
		Novatrans 01 43 39 12 57 didier.biennu @ novatrans.fr	Novatrans (cours n°1,4,5,6) Rail Link Froidcombi	7 000 UTI / mois	3 x 540 m 3 x 540 m	Lundi à Vendredi : 4h45 – 21h20 Samedi : 4h15 – 9h00	Valenton 2 : 2006	Avignon Bayonne Marseille Perpignan Sète Italie
Vénissieux (Lyon)	63 rue du Beaujolais 69800 Saint-Priest	Novatrans 04 72 28 90 60 brigitte.bernard@novatrans.fr	Novatrans	1 600 UTI / mois	2 x 310 m 3 x 350 m	Lundi à Vendredi : 5h00 – 20h30 Samedi : 5h00 – 9h30	1952	Dourges Duisburg
		Naviland Cargo	Naviland Cargo					Belgique Le Havre
Vesoul		Naviland Cargo	Naviland Cargo IFB					Ottmarsheim

* Il est prévu que les 4 autres cours soient remis en activité

4.1 Caractéristiques des plates-formes portuaires

Localisation	Adresse	Exploitant de la plate-forme	Opérateur de transport combiné	Capacité	Longueur des voies	Année de mise en service	Destinations
Fos-sur-Mer	Terminaux : Eurofos – Sea Yard – EP réparateur	Eurofos 04 42 11 75 01 Sea Yard 04 42 11 74 37 EP réparateur	Naviland Cargo	3 à 4 trains de 700 m / jour 2 trains / jour	1 x 630 m 5 x 250 à 400 m		Bordeaux Lyon Toulouse
Le Havre	Terminaux : Atlantique – Europe – Normandie – Bougainville	GEMO 02 35 53 45 00	Naviland Cargo				Bordeaux Lyon Strasbourg Marseille Rotterdam
	Terminal Europe		Rail Link		2 x ~600 m		Allemagne Europe de l'Est
	Port 2000		Rail Link			Mai 2006	
Lyon Port Édouard Herriot *	11 rue Jean Bouin 69007 Lyon	Lyon Terminal 04 72 80 16 72 lt@lyon- terminal.fr	Rail Link Trimodal		2 x 330 – 430 m ?		Anvers Le Havre Ludwigshafen Marseille Rotterdam Strasbourg
Marseille Mourepianne	Terminaux : Tous les postes à quai & dépôts via Fos	Intramar (Eurofos) / SOCOMA	Naviland Cargo				Lyon
Mulhouse Ottmarsheim			Naviland Cargo				Vesoul
Strasbourg	Terminal Port du Rhin Nord	03 88 65 80 80 conteneurs@stra sbourg.port.fr	Naviland Cargo	30 boîtes / heure de cadence moyenne 340 boîtes au sol	1 x 120 m 1 x 700 m		Allemagne Marseille
	Zone Kehl (Allemagne)		Rail Link				

* Voie supplémentaire en projet

4.1 Caractéristiques des plates-formes d'autoroutes ferroviaires

Transport combiné rail-route

Autoroute ferroviaire alpine

Caractéristiques des plates-formes	Aiton	Orbassano
Adresse		
Exploitant de la plate-forme	SGTBA	Trenitalia
Opérateur de transport combiné	AFA	AFA
Capacité (camions / jour)	500 PL / jour (un départ toutes les 2 heures dans chaque sens, 11 wagons doubles par rame)	
Longueur de la voie	500 m	
Horaires d'ouverture	4h 30 (matin) – 1h 00 (matin)	
Heure limite arrivée	40' avant le départ (20' en pratique)	
Délai de reprise	20' (moyenne) / maximum 25'	25' (moyenne)
Services annexes proposés	Salle de repos (douches, distributeurs boissons,...) Stationnement des remorques gratuit sur 24 h + week-end	
Année de mise en service	Novembre 2003	
Développements futurs envisagés	Création d'autres chantiers à partir de 2009, avec un objectif de 20 A/R par jour et par sens.	

Navette transmanche

Caractéristiques des plates-formes	Coquelles	Folkstone
Adresse	B.P. 69 62 904 - Coquelles Cedex	P.O. Box 2000 Folkestone - Kent - CT18 8XY - UK
Exploitant de la plate-forme		
Opérateur de transport combiné	Europorte 2	Europorte 2
Capacité (camions / jour)	> 3 600 PL/jour (un départ toutes les 10 minutes environ, 30 wagons par train)	
Longueur de la voie		
Horaires d'ouverture	24h / 24	
Heure limite arrivée	/	
Délai de reprise	82' de l'enregistrement au déchargement, dont 35' de traversée	
Services annexes proposés	Magasins, restaurants	
Année de mise en service		
Développements futurs envisagés		

4.2 Caractéristiques des terminaux du réseau Seine

Transport combiné fleuve-route

Caractéristiques des plates-formes	Adresse	Exploitant de la plate-forme	Opérateur de transport combiné	Longueur des quais	Surface terminal	Capacité	Moyens de manutention
Genevilliers	Route du bassin n° 1	Paris Terminal	Logiseine MSC Maersk RSC	500 m	12 ha	9 000 EVP	22 portiques de 45 T 3 stackers 5 élévateurs frontaux
Bonneuil	5 route Stains	Paris Terminal	Logiseine	100 m	0.1 ha		Chariot de 45 t
Ports maritimes : les unités fluviales sont opérées aux terminaux portuaires maritimes							
Le Havre	04 32 74 74 00 jean-luc.delpont@havre-port.fr						
Rouen	03 35 52 54 30 dcc@rouen.port.fr						

4.2 Caractéristiques des terminaux du réseau Seine

Transport combiné fleuve-route

Caractéristiques des plates-formes	Connections intermodales	Destinations	Année de mise en service	Développements futurs
Genevilliers	Rail : embranchements directs, voies autorisant les convois de 750 m Routes : A86 et A15 direct, A1, A13, A14 proches	Rouen, Le Havre	1994	2006 - 2010 Quais : + 400 m. Surface : + 5 ha. Total capacité : 400 000 EVP
Bonneuil	Réseau interne de voies ferrées avec faisceau de triage. Routes A86 et A4 via RN 406 ou RD1	Le Havre	Juillet 2003	

4.2 Caractéristiques des terminaux du réseau Nord

Caractéristiques des plates-formes	Adresse	Exploitant de la plate-forme	Opérateur de transport combiné	Longueur des quais	Surface terminal	Capacité	Moyens de manutention
Lille Halluin et Harnes	Pôle conteneurs de Lille	CCI / Port de Lille	CCES NCS PA Dunkerque Port de Lille	300 m	10 ha	4 500 EVP / 3 hauteurs	Portique 40 t (+ 1 en cours) 3 stackers (+ 2)
Dourges	Delta 3 7 bd Louis XIV 59800 Lille	Lille Dourges Conteneur Terminal	NCS CCES	550 m		2 000 EVP	Portique à bec
Béthune	Av. Washington 62400 Béthune	CCES Prouvy	NCS	65 m	5 500 m ²	400 EVP / 5 hauteurs	stacker
Valenciennes – Prouvy	12 rue de la Fontainer 59121 Prouvy	CCES Prouvy	CCES NCS	100 m	1 ha	1 200 EVP	Portique 38 t Stacker
Valenciennes – Saint-Saulve	Port de St Saulve 59880 St Saulve	TMV (Terminal Multimodal Valenciennois)	NCS Port de Lille	700 m	4 ha		Grue mobile 30 t
Ports maritimes : les unités fluviales sont opérées aux terminaux portuaires maritimes							
Dunkerque	03 28 28 77 32 squetstroey@portdedunkerque.fr						

4.2 Caractéristiques des terminaux du réseau Nord

Caractéristiques des plates-formes	Connexions intermodales	Destinations	Année de mise en service	Développements futurs
Lille Halluin et Harnes	Rail : 6 embranchements, 2200 m de voies sur terminal Route : A25 à 150 m	Dunkerque Prouvy Douges Anvers Rotterdam	Déc. 1991	Sept. 2006 : Quais + 300 m. Surface + 2 ha. Capacité + 1500 EVP Voies d'accès (rail : + 2600 m. / 3 embranchements)
Dourges	Autoroute A1 – Liaison ferroviaire Lille/Douai/Paris. 3 000 m de voie ferrée sur terminal	Dunkerque, Gand, Terneuzen, Anvers, Rotterdam	Déc. 2003	
Béthune	Liaison ferroviaire Route : A26 à 3 km, A1 à 20 km	Dunkerque Prouvy	2004	
Valenciennes – Prouvy		Dunkerque, Anvers, Rotterdam	1997	
Valenciennes – Saint-Saulve	Rail : embranchement direct	Dunkerque Anvers - Rotterdam	Déc. 2005	Projet d'achat de stacker

4.2 Caractéristiques des terminaux du réseau Rhénan

Caractéristiques des plates-formes	Adresse	Exploitant de la plate-forme	Opérateur de transport combiné	Longueur des quais	Surface terminal	Capacité	Moyens de manutention
Mulhouse – Ottmarsheim	BP 1088 68051 Mulhouse Cedex	CCI	Interfeeder Alcotrans Haeger & Schmidt Container Lines CFNR Rhenus Danser	400 m	7,5 ha	6 500 EVP / 5 hauteurs	2 portiques 60 t Grue 40 t 3 engins de manutention / TC pleins 2 engins de manutention / TC vides
Colmar – Neuf Brisach	Port Rhénan 68600 Neuf Brisach	CCI	Alcotrans Unikai Haeger & Schmidt Container Lines	150 m	2,5 ha	1 500 EVP / 3 hauteurs	Portique fixe 40 t de 28 m de large
Strasbourg	25 rue de la Nuée Bleue 67002 Strasbourg Cedex	Port Autonome	Alcotrans Unikai CFNR	500 m terminal sud 700 m terminal nord	10 ha terminal sud 8 ha terminal nord	3 700 EVP / 3 hauteurs terminal sud 5000 EVP / 5 hauteurs terminal nord	2 portiques 40 t terminal sud 1 portique 40 t terminal nord

4.2 Caractéristiques des terminaux du réseau Rhénan

Caractéristiques des plates-formes	Connections intermodales	Destinations	Année de mise en service	Développements futurs
Mulhouse – Ottmarsheim	Rail : embranchement ferroviaire relié à la gare de Bantzenheim Route : A5 et A36	Anvers Rotterdam Zeebrugge	1983	Accroissement régulier des capacités
Colmar – Neuf Brisach	Rail : embranchement sur 20 km Route : relié à CD 52 (Colmar / Freiburg), autoroute à 10 km	Anvers Rotterdam Zeebrugge	Mai 2000	Surface : + 1,2 ha
Strasbourg	Rail : gare de Port-du-Rhin Route : autoroutes France et Allemagne	Anvers Rotterdam Zeebrugge	1969 (sud) 2004 (nord)	Surface : + 4,5 ha Terminal Nord Capacité : + 1300 EVP

4.2 Caractéristiques des terminaux du réseau Rhône-Saône

Transport combiné fleuve-route

Caractéristiques des plates-formes	Adresse	Exploitant de la plate-forme	Opérateur de transport combiné	Longueur des quais	Surface terminal	Capacité	Moyens de manutention
Mâcon	Quai Jouffroy d'Abbans 71000 Mâcon	CCI/APROPO RT	RSC Alcotrans	400 m	2 ha	1000 EVP / 3 hauteurs	2 grues équipées / spreaders 11 et 40 t 2 grues conteneurs 40 et 45 t
Chalon	Av. Pierre Nugé 71105 Chalon	CCI/APROPO RT	RSC	1 150 m	3,5 ha		2 grues équipées / spreaders 11 et 35 t 2 grues conteneurs 35 et 45 t
Lyon Terminal	Port Edouard Herriot 11 rue Jean Bouin 69007 Lyon	Lyon Terminal	RSC Alcotrans		12ha		Portique 250 t Grue mobile 33 t / 18 m Stacker et chariots
Valence (Portes- lès-Valence)	ZI 26800 Portes lès Valence	CCI Drôme	Alcotrans	340 m	2 ha	800 EVP	Grue mobile polyvalente 40 t Chariot porte conteneurs
Ports maritimes : les unités fluviales sont opérées aux terminaux portuaires maritimes							
Marseille / Fos	04 91 39 41 34 regis.martin@marseille-port.fr						

4.2 Caractéristiques des terminaux du réseau Rhône-Saône

Caractéristiques des plates-formes	Connections intermodales	Destinations	Année de mise en service	Développements futurs
Mâcon	Rail : gare de fret Mâcon Route : A6, RN6 Paris / Lyon, A31, A36 – A40	Lyon, Fos	(1981)	Extensions à l'étude
Chalon	Rail : gare de fret Chalon Route : A6, RN6 Paris / Lyon, A36 / A37, RN73 / RN74	Lyon, Fos	(1981) Démarrage réel en 2002	Extension sur la zone Chalon Sud
Lyon	Rail : 1 200 m de voie embranché Route : A7 et réseau	Fos, Pagny	1993	Déc. 06 : Terminal 2 Quai : 2001 Surface : 10 ha. Capacité : 5000 EVP / 3 hauteurs Portique mobile Rail : 20001 de voie
Valence	Rail : voie de 250 m, embranchement gare de triage de Portes-lès-valence – A7 A49	Fos, Pagny	Janvier 2005	

5. Caractéristiques des liaisons de transport combiné

Les liaisons sont présentées dans l'ordre suivant :

- **Transport combiné rail-route**

- Liaisons ferroviaires domestiques
 - Au départ / à l'arrivée de Dourges
 - Au départ / à l'arrivée de l'Île de France
 - Au départ / à l'arrivée du Havre
 - Au départ / à l'arrivée d'autres plates-formes
- Liaisons ferroviaires d'échange
 - Italie – France
 - Espagne – France
 - Pays-Bas – France
 - Belgique – France
 - Allemagne – France
- Liaisons ferroviaires de transit
 - Belgique – Italie
 - Belgique – Espagne
 - Espagne – Grande-Bretagne
 - Espagne – Allemagne
 - Grande-Bretagne – Italie
- Liaisons en combiné léger Ecorail

- **Transport combiné fleuve-route**

- Liaisons fluviales
 - Bassin Seine
 - Bassin Nord
 - Bassin Rhône-Saône
 - Bassin Rhin

- **Transport maritime Ro-Ro (>2 AR/sem)**

- Liaisons Ro-Ro – échange
 - Italie – France
 - Espagne – France
- Liaisons Ro-Ro – transit
 - Espagne – Italie



5.1 Caractéristiques des liaisons ferroviaires domestiques

Liaison	Opérateur	Gabarit accepté	Fréquence (trains / semaine)	HLR	MAD	Année de mise en service
Au départ / à l'arrivée de Dourges						
Marseille – Avignon – Dourges	Novatrans	P45/P359 C45/C364	5 AR / sem (Lu-Ve)	A : 18h25 R : 18h50	A : 9h45 R : 9h40	
Avignon – Dourges	Froidcombi	P45/P359 C45/C364	5 AR / sem (Lu-Ve)	A : 20h15 R : 18h50	A : 6h00 R : 5h00	1998
Dourges – Avignon – Perpignan	Novatrans	P45/P359 C45/C364	5 AR / sem (Lu-Ve)	A : 20h10 R : 19h15	A : 16h45 R : 13h45	
Bayonne – Bordeaux – Dourges	Novatrans	P45/P359 C45/C364	5 AR / sem (Lu-Ve)	A : 15h30 R : 16h35	A : 6h40 R : 8h50	
Bordeaux – Dourges	Novatrans	P45/P359 C45/C364	1 AR / sem (Lu-Ve)	A : 8h50 R : 16h45	A : 5h00 R : 5h30	
Dourges – Lyon	Novatrans	P45/P359 C45/C364	5 AR / sem (Lu-Ve)	A : 20h00 R : 20h00	A : 5h05 R : 5h05	
Dourges – Toulouse – Perpignan	Novatrans	P22/P339 C22/C341	6 AR / sem (Lu-Sa)	A : 18h05 R : 16h15	A : 9h35 R : 6h40	

5.1 Caractéristiques des liaisons ferroviaires domestiques

Liaison	Opérateur	Gabarit accepté	Fréquence (trains / semaine)	HLR	MAD	Année de mise en service
Au départ / à l'arrivée d'Île de France						
Avignon – Perpignan – Valenton	Novatrans	P45/P359 C45/C364	5 AR / sem (Lu-Ve)	A : 20h15 R : 20h15	A : 9h00 R : 13h00	
Avignon – Noisy – Valenton	Novatrans Froidcombi	P45/P359 C45/C364	5 AR / sem (Lu-Ve)	A : 19h00 R : 18h40	A : 5h45 R : 5h50	
Bayonne – Valenton	Novatrans	P45/P359 C45/C364	5 AR / sem (Lu-Ve)	A : 15h30 R : 20h20	A : 5h10 R : 8h50	
Toulouse – Bordeaux – Noisy	Novatrans	P45/P359 C45/C364	5 AR / sem (Lu-Ve)	A : 18h10 R : 19h40	A : 5h25 R : 7h35	
Marseille – Valenton	Novatrans	P45/P359 C45/C364	5 AR / sem (Lu-Ve)	A : 19h15 R : 19h30	A : 5h40 R : 5h15	
Valenton – Marseille	T3M	B1	6 AR / sem (Lu-Sa)	19h00 (Lu-Ve) et 11h00 (Sa)	A : 6h00 (Lu) et 6h30 (Ma-Sa)	Mai 2006
Valenton – Marseille	Rail Link		1 AR / sem			2005
Sète – Avignon – Valenton	Novatrans	P45/P359 C45/C364	5 AR / sem (Lu-Ve)	A : 18h30 R : 19h20	A : 5h55 R : 6h30	2006
Perpignan – Rungis	Novatrans	P22/P339 C22/C341	5 AR / sem (Lu-Ve)	A : 17h15 R : 19h50	A : 5h20 R : 8h50	
Rungis – Toulouse	Novatrans	P22/P339 C22/C341	5 AR / sem (Lu-Ve)	A : 20h20 R : 20h20	A : 6h25 R : 5h50	

5.1 Caractéristiques des liaisons ferroviaires domestiques

Liaison	Opérateur	Gabarit accepté	Fréquence (trains / semaine)	HLR	MAD	Année de mise en service
Au départ / à l'arrivée du Havre						
Le Havre – Strasbourg	Naviland Cargo		2 AR / sem (Ma,Je et Lu,Me)	A : 8h30 à 11h30 R : 17h30	A : 6h30 R : 8h00 à 17h30	Juin 2005
Le Havre – Lyon	Naviland Cargo		5 AR / sem (Lu-Ve)	A : 8h30 à 15h R : 16h00	A : 10h00 et 7h00 R : 9h00 à 17h30	Juin 2005
Lyon – Le Havre	Rail Link		2 AR / sem			2006
Le Havre – Bordeaux	Naviland Cargo		5 AR / sem (Lu-Ve)	A : 8h30 à 14h R : 17h00	A : 8h15 et 7h00 R : 8h00 à 17h00	Juin 2005
Le Havre – Marseille	Rail Link		1 AR / sem			2005
Au départ / à l'arrivée d'autres plates-formes						
Fos / Marseille – Toulouse – Bordeaux	Naviland Cargo		3 AR / sem (Ma,Je,Ve et Lu,Me,Ve)	A : 17h00 (Fos) et 12h00 (Marseille) R : 18h00	A : 7h00 (Lu) et 10h00 (Me,Ve) R : 8h00 (Fos) et 14h00 (Marseille)	Juin 2005
Fos / Marseille – Lyon	Naviland Cargo		5 AR / sem (Lu-Ve)	A : 17h00 (Fos) et 12h00 (Marseille) R : 12h00	A : 7h00 R : 7h00 (Fos) et 14h00 (Marseille)	Juin 2005
Vesoul – Burzenheim – Ottmarsheim	Naviland Cargo		4 AR / sem			Juin 2005
Strasbourg – Marseille	Rail Link		1 AR / sem			2005
Lyon – Marseille	Rail Link		1 AR / sem			2006
Lyon – Strasbourg	Rail Link		1 AR / sem			2006

5.1 Caractéristiques des liaisons ferroviaires bilatérales (import / export)

Liaisons

Transport combiné rail-route

Liaison	Opérateur	Gabarit accepté	Fréquence (trains / semaine)	HLR	MAD	Année de mise en service
Italie – France						
Valenton – Turin / Novare	Novatrans	PC30	4 AR / sem	A : 20h10 R : 19h30	A : 6h00 R : 13h45	
Dourges – Novare / Turin	Cemat	PC45	3 AR / sem			
Le Havre – Turin / Novare	Novatrans Cemat	PC30	6 A (Lu-Sa) + 6 R (Lu-Ve) / sem	A : 17h45 R : 17h40 (Lu-Ve) et 21h45 (Ve)	A : 18h00 R : 15h00	
Noisy – Turin / Vercelli	Novatrans Cemat	PC30	23 AR / sem			
Valenton – Italie	GTS		3 AR / sem			2006
Espagne – France						
Paris la Chapelle – Valladolid / Madrid	Transfesa	Dimensions maxi : 2,98 x 2,43 x 13,43	5 AR / sem (Lu-Ve)			2000
Dourges – Valladolid / Madrid	Transfesa	Dimensions maxi : 2,98 x 2,43 x 13,43	5 AR / sem (Lu-Ve)			2004
Pays-Bas – France						
Rotterdam – Lyon	Trimodal		1 AR / sem (Lu-Ve)			2006
Rotterdam – Le Havre	Trimodal		1 AR / sem (Lu-Ve)			2006

5.1 Caractéristiques des liaisons ferroviaires bilatérales (import / export)

Liaisons

Transport combiné rail-route

Liaison	Opérateur	Gabarit accepté	Fréquence (trains / semaine)	HLR	MAD	Année de mise en service
Belgique – France						
Zeebrugge – Anvers – Lyon	Naviland Cargo		4 AR / sem (Ma-Ve et Lu-Me,Ve)	A : 6h00 (Zeebrugge) et 15h30 (Anvers) R : 17h00	A : 10h30 R : 8h30 (Anvers) et 20h00 (Zeebrugge)	Déc. 2005
Zeebrugge – Anvers – Strasbourg	Naviland Cargo		2 AR / sem			Mai 2006
Anvers – Lyon – Marseille	Rail Link		4 AR / sem			2005
Anvers – Vesoul	IFB		4 AR / sem			
Bayonne – Genk / Muizen / Anvers / Zeebrugge / Oostende	Novatrans TRW	PC45	3 A + 4 R / sem	A : 20h00 R : de 13h00 à 18h30	A : de 5h30 à 19h00 R : 6h00	
Perpignan – Genk / Muizen / Anvers / Zeebrugge / Oostende	Novatrans TRW	PC45	5 AR / sem	A : 13h20 R : de 13h00 à 18h20	A : de 5h30 à 12h35 R : 6h40	
Allemagne – France						
Bayonne – Ludwigshafen – Köln-Eifeltor	Novatrans Kombiverkehr	P45/P359 C45/C364	5 AR / sem	A : 17h45 R : 20h00	A : 6h30 R : 6h30	
Lyon – Duisburg	Novatrans Kombiverkehr	P45/P359 C45/C364	3 AR / sem	A : 14h00 R : 14h00	A : 7h30 R : 7h30	
Ludwigshafen – Lyon – Marseille	Rail Link	PC 45-364	3 AR / sem			2005
Ludwigshafen – Le Havre	Rail Link		3 AR / sem			2006

5.1 Caractéristiques des liaisons ferroviaires de transit (à travers la France)

Liaisons

Transport combiné rail-route

Liaison	Opérateur	Gabarit accepté	Fréquence (trains / semaine)	HLR	MAD	Année de mise en service
Belgique – Italie						
Anvers / Charleroi / Genk / Liège / Muizen / Oostende / Zeebrugge – Bologne / Turin / Novara / Milan / Piacenza	Novatrans Cemat TRW	P30/C30	14 AR / sem (Lu-Sa)			
Belgique – Espagne						
Anvers / Charleroi / Genk / Liège / Muizen / Oostende / Zeebrugge – Granollers / Tarragone	Novatrans Combiberia TRW	C45	5 AR / sem	A : 6h00 à 20h00 R : 19h00	A : 8h00 R : 6h15 à 17h30	
Belgique – Irun / Jundis / Madrid	TRW Combiberia		5 AR / sem (Lu-Je + Sa)			

5.1 Caractéristiques des liaisons ferroviaires de transit (à travers la France)

Liaisons

Transport combiné rail-route

Liaison	Opérateur	Gabarit accepté	Fréquence (trains / semaine)	HLR	MAD	Année de mise en service
Espagne – Angleterre						
Dagenham – Silla	Transfesa	Dimensions maxi : 1,25 x 2,43 x 13,43	5 à 6 AR / sem			1992
Espagne – Allemagne						
Koeln-Eifeltor – Granollers / Tarragone	Novatrans	P45/P359 C45/C364	6 A (Lu-Sa) + 5 R (Lu-Ve) / sem	A : 20h15 et 11h45 R : 19h00	A : 8h00 R : 6h00	
Ludwigshafen – Granollers / Tarragone	Novatrans	P45/P359 C45/C364	6 A (Lu-Sa) + 5 R (Lu-Ve) / sem	A : 18h00 et 12h30 R : 19h00	A : 8h00 R : 6h45 et 5h30	
Cologne / Saarbrücken – Silla	Transfesa	Dimensions maxi : 2,98 x 2,43 x 13,43	5 à 6 AR / sem			< 1980
Eisenach – Saragosse	Transfesa	Dimensions maxi : 2,98 x 2,43 x 13,43	5 AR / sem			50/50 combiné / conventionnel
Angleterre – Italie						
Manchester – Bari	GTS		3 AR / sem			
Hams Hall – Novara	Norfolkline		3 AR / sem			Mai 2004
Espagne – Italie / Allemagne / Belgique (via le hub d’Ambérieu) *						
Par Mouguerre	Ambrogio	C32	5 AR / sem	19h30	6h30	Sept. 2003
Par Le Boulou	Ambrogio	C32	5 AR / sem	19h30	6h30	< 1980

* Une partie des trafics (~15%) contient des caisses en provenance / à destination du marché français.

5.1 Caractéristiques des liaisons Ecorail

Liaison	Organisme collecteur	Type de déchets	Système utilisé	Distance ferroviaire	UTI transportées en 2005	Tonnage annuel
St-Ouen – Éragny	SYCTOM de Paris	Mâchefer	Polyrail		6 600	165 000
n.d	Communauté urbaine de Dunkerque	OM + encombrants	Polyrail			
Nantes – Le Havre	Communauté de communes de Nantes	Mâchefer	Polyrail		1 280	32 000
n.d	Lille métropole communauté urbaine	OM	Polyrail			
n.d	Norske Skog Golbey	Vieux papiers en vrac	Polyrail			20 000
n.d	Syndicat mixte de la vallée de l'Oise	OM et assimilés	Multiberce		9 680	150 000
n.d	SIDEFAGE	OM	Multiberce		5 160	80 000
n.d	INERTAM	Déchets amiantifères	Multiberce			
St-Jean de Maurienne – Chambéry	SIRTOM de Maurienne	OM et boues de station d'épuration	Multiberce		1 290	20 000
n.d	TREDI	DIS	Multiberce			
n.d	SERTRID	OM	Multiberce		2 900	45 000
n.d	Emin Leydier	papiers				40 000
n.d	Marseille – Provence – Métropole	OM			29 030	450 000

5.2 Caractéristiques des liaisons fluviales

- **Bassin Seine**

- SNTC-CARLine
depuis juillet 2003
Le Havre/Nogent sur Seine, 2 à 3 départs par semaine
- MSC
depuis décembre 2004
2 services assurent trois boucles hebdomadaires :
 - . Le Havre/Rouen/Gennevilliers/Rouen/Le Havre
 - . Le Havre/Rouen/Le Havre
 - . Le Havre/Gennevilliers/Le Havre
- R.S.C.
depuis jan 2005
 - . Le Havre/Rouen/Gennevilliers, desserte quadri-hebdomadaire à date fixe dans les 2 sens,
- MARFRET/"FLUVIOFEEDER"
depuis juin 2005
 - . Rouen/Le Havre/Rouen, départ quotidien dans les 2 sens
 - . Le Havre/Gennevilliers/Le Havre, 3 fois par semaine, a/c du 30/06/2006
- MAERSK LINE
depuis fin juin 2006
 - . Le Havre/Gennevilliers/Bonneuil-sur-Marne, 1 fois par semaine

5.2 Caractéristiques des liaisons fluviales

- **Bassin Nord**

- NCS

depuis 1996

3 barges effectuent les rotations suivantes :

- . Barge "Ra" : Dunkerque (mardi), Prouvy St Saulve (mercredi), Dourges (jeudi), Béthune (vendredi), Dunkerque (samedi)
- . Barge "Carina" : Dunkerque (lundi), Lille (mardi), Dourges (mercredi), Dunkerque (jeudi)
- . Barge "Phire" : Dunkerque (mercredi), Lille (Jeudi), Prouvy St Saulve (vendredi), Dourges (Samedi) Dunkerque (lundi)

- CCES

depuis 1996

chaque semaine au départ de Béthune, Valenciennes et Dourges, les ports de Dunkerque sont desservis 3 fois, Gand 5 fois, Terneuzen 5 fois, Anvers 4 fois, Rotterdam 2 fois, les lignes étant les suivantes :

- . Anvers/Terneuzen/Gand/Béthune
- . Rotterdam/Terneuzen/Gand/Valenciennes/Dourges/Béthune
- . Anvers/Gand/Valenciennes/Dourges/Béthune
- . Béthune/Dunkerque

5.2 Caractéristiques des liaisons fluviales

- **Bassin Rhône-Saône**

- R.S.C.
depuis oct. 2001
 - . Fos/Lyon/Mâcon/Chalon, desserte quadri-hebdomadaire à date fixe dans les 2 sens
- ALCOTRANS
depuis 2005
 - . Fos/Porte les Valence/Lyon, 2 départs hebdomadaires

5.2 Caractéristiques des liaisons fluviales

- **Bassin Rhin**

Deux groupements se partagent la desserte du Rhin :

PENTA : CFNR + Danser + Rhenus

OFG : Alcotrans + Interfeeder + Haeger & Schmidt

- Groupement A/PENTA

- CFNR : Bâle, Mulhouse, Ottmarsheim, Strasbourg, Anvers, Rotterdam, 5 fois par semaine et Bruxelles, Anvers, Rotterdam, 4 fois par semaine.
- Danser Container Line : Rotterdam, Anvers, Bâle/Weil, Ottmarsheim, Strasbourg/Kehl, Stuttgart, Mannheim, 5 fois par semaine dans les 2 sens
- Rhenus : services de transport de ligne réguliers entre le Rhin et Rotterdam et Anvers, via Duisbourg, Bâle étant le point de transbordement des conteneurs.

- Groupement B/OFG

- Alcotrans :

- Rhin inférieur : Anvers (lundi), Duisbourg, Dusseldorf, Dormagen, Leverkusen, Cologne et retour / Rotterdam (jeudi), Duisbourg, Dusseldorf, Dormagen, Leverkusen, Cologne et retour.
- Rhin moyen : Rotterdam (vendredi), Gernsheim (lundi) et retour / Anvers (mardi), Gernsheim (jeudi) et retour
- Rhin supérieur : Anvers (mercredi), Woerth, Kehl, Strasbourg, Ottmarsheim, Weil, Bâle, Birsfelden et retour / Rotterdam (jeudi), Woerth, Kehl, Strasbourg, Ottmarsheim, Weil, Bâle, Birsfelden et retour

Services hebdomadaires, jours fixes

- Interfeeder Container Line : Service de navettes fluviales conteneurs entre Rotterdam et Anvers en collaboration avec Alcotrans et H & S.

- Haeger & Schmidt :

- Rhin inférieur : Anvers/Rotterdam, Emmerich, Emmelsum, Duisburg, Neuss, Düsseldorf, Dormagen, Leverkusen, Cologne et retour
- Rhin moyen : Anvers/Rotterdam, CSA Andermach et retour
- Rhin supérieur : Anvers/Rotterdam, Ludwigshafen, Wörth, Kehl, Strasbourg, Ottmarsheim, Weil, Bâle, Birsfelden et retour

Services hebdomadaires

5.3 Caractéristiques des liaisons Ro-Ro ($\geq 2AR/sem$)

Liaison	Armateur	Nombre, type et capacité des navires	Temps de la traversée	Tarif affiché (transport accompagné aller simple)	Fréquence (navires / semaine)	Heure départ	Heure arrivée	Année de mise en service
France – Italie								
Toulon (FR) – Civitavecchia (IT)	GLD	1 – Ro-Pax	15 heures	450 €	3 AR / sem (A : Ma,Je,Sa, R : Lu,Me,Ve)	A : 21h00 et 18h00 R : 21h00	A : 12h00 et 9h00 R : 12h00	Janvier 2005
France – Espagne								
Montoir (FR) – Vigo (ES)	Trasmediterranea / UECC	Ro-Ro 70 à 100 remorques + fond de cale voitures			4 AR / sem (A : Lu,Me,Ve, R : Lu,Me,Di)	A : 21h00 R : 18h00 et 14h00	A : 2h00 R : 22h00 et 18h00	
Espagne - Belgique								
Pasajes - Zeebrugge	UECC	4 – Ro-Ro 30 remorques + fond de cale voitures	2 jours		4 AR / sem (A : Lu,Ma,Je,Ve, R : Lu,Me,Ve,Sa)	A : après-midi ou soir R : fin de matinée	A : matin R : début d'après-midi	
Santander - Zeebrugge	UECC	2 – Ro-Ro 30 remorques + fond de cale voitures	4 jours		2 AR / sem (A : Lu,Ve, R : Me,Sa)	A : 13h00 R : 14h00	A : matin R : matin	
Espagne – Angleterre								
Pasajes – Grimsby	UECC	2 – Ro-Ro 30 remorques + fond de cale voitures	4 jours		2 AR / sem (A : Lu,Ve, R : Me,Sa)			

5.3 Caractéristiques des liaisons Ro-Ro ($\geq 2AR/sem$)

Liaison	Armateur	Nombre, type et capacité des navires	Temps de la traversée	Tarif affiché (transport accompagné aller simple)	Fréquence (navires / semaine)	Heure départ	Heure arrivée	Année de mise en service
Espagne – Italie								
Tarragone – Livourne	Suardiaz	1 – Ro-Ro			2 AR / sem			
Tarragone – Civitavecchia / Salerne	Suardiaz	1 – Ro-Ro			2 AR / sem			
Barcelone – Gênes	Grandi Navi Veloci	Ro-Pax	18 heures	Service en partie captif : fond de cale constitué de voitures neuves SEAT dans le sens Espagne – Italie	3 AR / sem (Lu,Me,Ve)	A : 21h30 et 2h00 (Dim) R : 21h30	A : 15h30 et 20h00 (Dim) R : 15h30	Sept. 1998
Barcelone – Civitavecchia	Grimaldi Group Naples		20 heures		3 AR / sem			> 2003
Valence – Livourne	Grimaldi Group Naples	2 – Ro-Ro		En coopération avec LMC	3 AR / sem (Ma,Je,Sa)	20h00	8h00	
Valence – Salerne	Grimaldi Group Naples	2 – Ro-Ro			2 AR / sem (A : Ma,Sa, R : Me,Sa)	A : 2h00 R : 20h00	A : 13h00 R : 8h00	