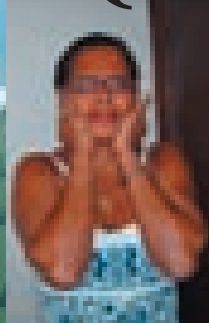




DIREN MARTINIQUE

2006



CHIFFRES-CLÉS DE L'ENVIRONNEMENT *de Martinique*





sommaire

sommaire



Pluvier de Wilson

Anthony LEVESQUE

SOMMAIRE

AVANT-PROPOS.....	page 5
LA MARTINIQUE EN CHIFFRES.....	page 7
I. EAU.....	page 9
II. AIR.....	page 19
III. FAUNE, LA FLORE ET LES ÉCOSYSTÈMES.....	page 25
IV. FORÊT.....	page 33
V. OCCUPATION DU TERRITOIRE ET LES PAYSAGES.....	page 37
VI. DÉCHETS.....	page 41
VII. ÉNERGIE.....	page 43
VIII. RISQUES.....	page 47
IX. QUALITÉ DES SOLS.....	page 51
X. TRANSPORTS.....	page 55
XI. NUISANCES.....	page 57
FOURNISSEURS DE DONNÉES.....	page 59

avant-propos

avant-propos



Curcuma

DIREN

AVANT-PROPOS

La base statistique EIDER (Ensemble Intégré des Descripteurs de l'Environnement Régional) a été initialisée en 1994 pour la France Métropolitaine par l'IFEN (Institut Français de l'Environnement, devenu depuis le 1^{er} janvier 2005 le Service Statistique du Ministère de l'Écologie et du Développement Durable). Au niveau national, elle a pour but de permettre la description de l'état de l'environnement dans chaque région et de ce fait les comparaisons interrégionales. Cette base de données rassemble des statistiques en provenance des DIREN mais aussi celles des organismes dont les activités touchent à l'environnement. Depuis 2006, le public a accès à ces informations sur le site Internet de l'IFEN (<http://www.ifen.fr>, rubrique « Données et indicateurs »).

En Martinique, la collecte des données environnementales a débuté avec succès en 1998 sur les résultats de 1997. Une première publication de « Chiffres-Clés de l'Environnement », années 1997 et 1998, a été réalisée. Une actualisation a paru en 2004. La présente publication se propose de présenter, à chaque fois que cela est possible, des données sur les années les plus récentes (2003 à 2005).

Quelques données doivent être utilisées avec prudence. La DIREN et les membres du réseau EIDER poursuivent leurs efforts pour rendre les données plus fiables et viser à l'exhaustivité de l'information.

Cette opération ne peut être menée et pérennisée que grâce, en particulier, à la large contribution des partenaires locaux (liste en page 57) qui ont abondé la collecte des données.

M. Guy AUDRIC, correspondant de l'IFEN pour les Antilles-Guyane et responsable de la statistique à la DIREN Martinique, reste à votre disposition pour de plus amples informations.

Le Directeur Régional de l'Environnement,

Jean-Louis VERNIER

LA MARTINIQUE EN CHIFFRES

Géographie	
Superficie :	1 100 km ²
Linéaire côtier :	470 km
Habitat	
Nombre de logements au recensement de mars 1999 :	155 733
Nombre de résidences principales en mars 1999 :	130 844
Nombre moyen d'habitants par résidence principale :	2,9
Population	
Population au 01/01/2005 :	398 000 habitants
Densité en 2005 :	362 habitants/km ²
Taux d'activité en 2005 :	51,3 %
Population ayant un emploi au 01/01/2005 :	123 000 emplois
Évolutions	
Augmentation de la population depuis 1990 :	39 000 habitants
Évolution annuelle moyenne de la population depuis 1990 :	0,7 %
Augmentation des emplois depuis 1990 :	15 000 emplois
Évolution annuelle moyenne des emplois depuis 1990 :	0,8 %

Sources : SIG972, INSEE



eaux

eaux



Cascade Saut Gendarme

Henri SALOMON

VOLUME ESTIMÉ DES PRÉLÈVEMENTS ANNUELS

DIREN

Intitulé	2005
Prélèvements annuels d'eau pour l'usage domestique, en milliers de m ³	39 702
Dont prélèvements d'origine souterraine (estimation)	2 400
Prélèvements annuels d'eau d'origine superficielle pour l'agriculture	nd (*)

(*) : non disponible

DÉBIT DES COURS D'EAU : RIVIÈRE LA LÉZARDE AU GROS-MORNE

DIREN

Intitulé	2003	2004	2005
Débit annuel moyen en m ³ /s	0,81	nd	1,84
Débit maximal instantané en m ³ /s	49,30	nd	47,70
Débit moyen minimum de 3 jours consécutifs en m ³ /s (VCN3)	0,12	nd	0,31
Moyenne inter-annuelle en m ³ /s (moyenne des débits annuels moyens sur 10 ans)	0,85	0,85	1,05
Débit instantané de la crue décennale en m ³ /s	140	140	140
Plus petit débit moyen minimum de 3 jours consécutifs de récurrence quinquennale en m ³ /s	0,13	0,13	0,13
Borne inférieure de l'intervalle de confiance à 90% du débit moyen minimum de 3 jours consécutifs de récurrence quinquennale en m ³ /s	0,10	0,10	0,10
Borne supérieure de l'intervalle de confiance à 90% du débit moyen minimum de 3 jours consécutifs de récurrence quinquennale en m ³ /s	0,15	0,15	0,15

Le bassin versant de la rivière La Lézarde, au droit de la station du lieu-dit « Lézarde II » au Gros-Morne, a une superficie de 13 km². Avec ses 33 km, cette rivière est la plus longue de Martinique. Le réseau hydrométrique de la DIREN est constitué de douze stations de mesure en continu du niveau d'eau. Deux d'entre-elles sont dédiées à l'alerte de crue et deux autres au suivi de la sécheresse.

VOLUME D'EAU DISPONIBLE ET DISTRIBUÉ PAR LES COMMUNES

Enquête « Eau et Assainissement » des Collectivités Locales (IFEN/SCEES)

Intitulé	2001
Volume d'eau annuel disponible (en milliers de m ³)	37 053
Volume d'eau annuel distribué (en milliers de m ³)	25 419
Volume d'eau annuel facturé aux abonnés domestiques (en milliers de m ³)	22 904
Nombre d'abonnements au tarif domestique (y compris les entreprises)	141 068
Consommation journalière moyenne par habitant (en litres)	164
Taux de rendement des réseaux	69 %
Longueur déclarée du réseau de distribution d'eau potable (hors branchements – en km)	2 764

PROVENANCE DE L'ALIMENTATION EN EAU DES COMMUNES

Enquête « Eau et Assainissement » des Collectivités Locales (IFEN/SCEES)

Intitulé	2001
Nombre de communes alimentées par de l'eau souterraine	6
Nombre de communes alimentées par de l'eau superficielle	23
Nombre de communes alimentées par de l'eau mixte ou mélangée	5

PRIX DE L'EAU

Enquête « Eau et Assainissement » des Collectivités Locales (IFEN/SCEES)

Intitulé	1998	2001
Prix moyen du m3 pour l'eau potable (y compris taxes FNDAE, « voies navigables», autres)	1,45 €	1,77 €
Prix moyen du m3 pour l'eau potable dans les communes qui ont une gestion en délégation ou mixte	1,44 €	1,96 €
Prix moyen du m3 pour l'assainissement de l'eau (y compris redevances Agence de l'eau «pollution»)	0,73 €	1,08 €
Prix moyen du m3 pour l'assainissement de l'eau dans les communes qui ont une gestion en délégation ou mixte	0,50 €	0,94 €

CONFORMITÉ DE L'ALIMENTATION EN EAU POTABLE POUR LES UNITÉS DE DISTRIBUTION DE PLUS DE 10 000 HABITANTS PERMANENTS

DSDS

Intitulé	2003	2004	2005
Nombre d'unités de distribution strictement conformes aux normes, tous paramètres confondus	2	5	6
Nombre d'unités de distribution avec un dépassement accidentel des normes, tous paramètres confondus	5	5	3
Nombre d'unités de distribution avec un dépassement fréquent des normes, tous paramètres confondus	5	2	3
Habitants desservis par des unités de distribution strictement conformes aux normes	46 237	130 996	171 257
Habitants desservis par des unités de distribution avec un dépassement accidentel des normes	179 645	134 200	106 400
Habitants desservis par des unités de distribution avec un dépassement fréquent des normes	97 952	58 638	46 177

CONFORMITÉ DES EAUX DE BAINNADE (*)

DSDS

Intitulé	2003	2004	2005
Nombre de points de surveillance en eau douce	3	3	3
Nombre de points de surveillance en eau douce avec une qualité en classe A	0	1	0
Nombre de points de surveillance en eau douce avec une qualité en classe B	3	2	2
Nombre de points de surveillance en eau douce avec une qualité en classe C	0	0	1
Nombre de points de surveillance en eau douce avec une qualité en classe D	0	0	0
Nombre de points en eau douce d'une qualité supérieure à celle de l'année précédente	nd	1	0
Nombre de points en eau douce d'une qualité égale à celle de l'année précédente	nd	2	1
Nombre de points en eau douce d'une qualité inférieure celle de à l'année précédente	nd	0	2
Nombre de points de surveillance en eau de mer	45	45	48
Nombre de points de surveillance en eau de mer avec une qualité en classe A	37	17	21
Nombre de points de surveillance en eau de mer avec une qualité en classe B	8	23	17
Nombre de points de surveillance en eau de mer avec une qualité en classe C	0	5	10
Nombre de points de surveillance en eau de mer avec une qualité en classe D	0	0	0
Nombre de points en eau de mer d'une qualité supérieure à celle de l'année précédente	nd	0	6
Nombre de points en eau de mer d'une qualité égale à celle de l'année précédente	nd	22	33
Nombre de points en eau de mer d'une qualité inférieure celle de à l'année précédente	nd	23	6

(*) : Pour la saison balnéaire couvrant la période octobre N-1 à septembre N

POLLUTION DONT LE TRAITEMENT EST ASSURÉ PAR LES COLLECTIVITÉS LOCALES

DIREN

Intitulé	2003	2004	2005
Nombre de stations d'épuration d'au moins 2 000 Équivalent-Habitant (Eq-H)	32	32	32
Capacité nominale des stations d'épuration en Eq-H	306 096	306 096	306 096

REJETS DANS L'EAU DES PRINCIPAUX ÉMETTEURS INDUSTRIELS (INSTALLATIONS CLASSÉES POUR LA PROTECTION DE L'ENVIRONNEMENT)

MEDD-DPPR

Intitulé	Seuil de collecte des données	2004
Cumul annuel des rejets de DBO5, en tonnes	43 T/an	676,83
Nombre d'établissements concernés par des rejets de DBO5		4
Cumul annuel des rejets de DCO (sauf épandage), en tonnes (*)	150 T/an	3964,13
Nombre d'établissements concernés par des rejets de DCO (sauf épandage)		5
Cumul annuel des rejets d'hydrocarbures, en tonnes	10 T/an	11,34
Nombre d'établissements concernés par des rejets d'hydrocarbures		1
Cumul annuel des rejets de matières en suspension (MES), en tonnes	300 T/an	437,5
Nombre d'établissements concernés par des rejets de matières en suspension (MES)		1

(*) : il n'y a pas de rejets par épandage.

Le réseau de suivi de la qualité physico-chimique des cours d'eau par la DIREN est constitué de 29 stations en 2005. Les prélèvements sont effectués une fois par trimestre. Les analyses sont réalisées par un laboratoire privé et les résultats transmis à la DIREN.

QUALITÉ DES COURS D'EAU POUR LE PARAMÈTRE « MATIÈRES ORGANIQUES ET OXYDABLES »

DIREN

Intitulé	2003	2004	2005
Nombre de points caractéristiques qualifiables	31	26	29
Pourcentage de points caractéristiques de très bonne qualité	2,9 %	69,7 %	34,5 %
Pourcentage de points caractéristiques de bonne qualité	14,7 %	12,1 %	24,1 %
Pourcentage de points caractéristiques de qualité moyenne	41,2 %	6,1 %	13,8 %
Pourcentage de points caractéristiques de qualité médiocre	23,5 %	3,0 %	27,6 %
Pourcentage de points caractéristiques de mauvaise qualité	17,6 %	9,1 %	0,0 %

QUALITÉ DES COURS D'EAU POUR LE PARAMÈTRE « MATIÈRES AZOTÉES »

DIREN

Intitulé	2003	2004	2005
Nombre de points caractéristiques qualifiables	32	26	29
Pourcentage de points caractéristiques de très bonne qualité	29,4 %	66,7 %	41,4 %
Pourcentage de points caractéristiques de bonne qualité	41,2 %	15,2 %	44,8 %
Pourcentage de points caractéristiques de qualité moyenne	11,8 %	6,1 %	11,8 %
Pourcentage de points caractéristiques de qualité médiocre	14,7 %	9,1 %	0,0 %
Pourcentage de points caractéristiques de mauvaise qualité	2,9 %	3,0 %	0,0 %

QUALITÉ DES COURS D'EAU POUR LE PARAMÈTRE « ALTÉRATION PHOSPHORE »

DIREN

Intitulé	2003	2004	2005
Nombre de points caractéristiques qualifiables	32	26	29
Pourcentage de points caractéristiques de très bonne qualité	67,6 %	72,7 %	89,7 %
Pourcentage de points caractéristiques de bonne qualité	14,7 %	18,2 %	6,9 %
Pourcentage de points caractéristiques de qualité moyenne	8,8 %	3,0 %	0,0 %
Pourcentage de points caractéristiques de qualité médiocre	8,8 %	6,1 %	3,4 %
Pourcentage de points caractéristiques de mauvaise qualité	0,0 %	0,0 %	0,0 %

QUALITÉ DES COURS D'EAU POUR LE PARAMÈTRE « ALTÉRATION NITRATES »

DIREN

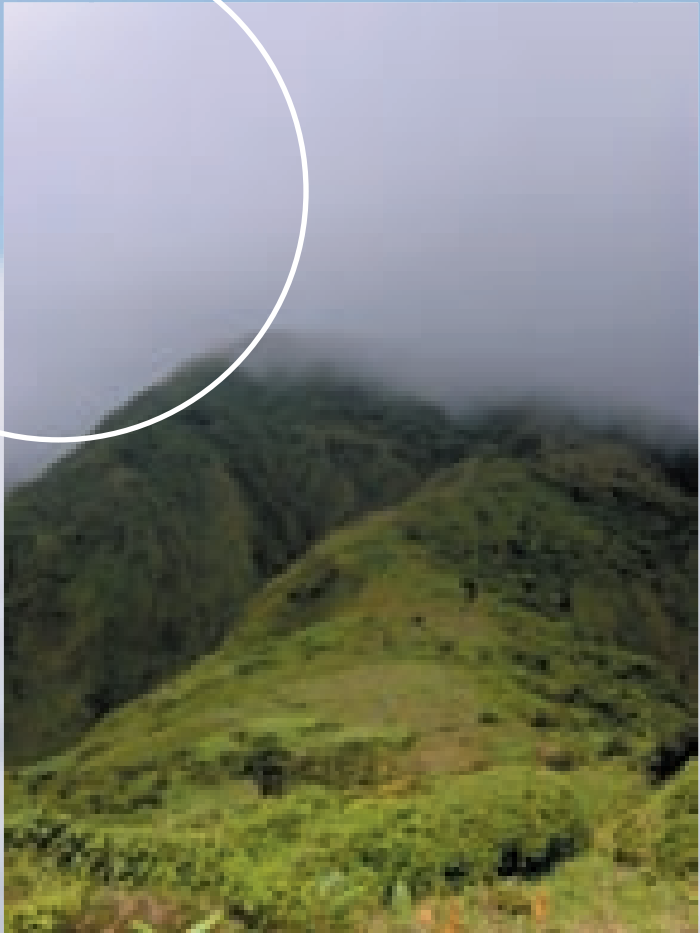
Intitulé	2003	2004	2005
Nombre de points caractéristiques qualifiables	32	26	29
Pourcentage de points caractéristiques de très bonne qualité	20,6 %	18,2 %	17,2 %
Pourcentage de points caractéristiques de bonne qualité	52,9 %	63,6 %	48,3 %
Pourcentage de points caractéristiques de qualité moyenne	26,5 %	18,2 %	24,1 %
Pourcentage de points caractéristiques de qualité médiocre	0,0 %	0,0 %	10,3 %
Pourcentage de points caractéristiques de mauvaise qualité	0,0 %	0,0 %	0,0 %

QUALITÉ DES COURS D'EAU POUR LE PARAMÈTRE « MATIÈRES EN SUSPENSION »

DIREN

Intitulé	2003	2004	2005
Nombre de points caractéristiques qualifiables	32	26	29
Pourcentage de points caractéristiques de très bonne qualité	5,9 %	3,0 %	0,0 %
Pourcentage de points caractéristiques de bonne qualité	52,9 %	48,5 %	37,9 %
Pourcentage de points caractéristiques de qualité moyenne	8,8 %	15,2 %	10,3 %
Pourcentage de points caractéristiques de qualité médiocre	5,9 %	0,0 %	13,8 %
Pourcentage de points caractéristiques de mauvaise qualité	26,5 %	33,3 %	37,9 %

air
air



Piton du Carbet

Bruno GENTE

DÉPASSEMENTS DES SEUILS DE POLLUTION AU DIOXYDE D'AZOTE (*)

MADININAIR

Intitulé	2003	2004	2005
Nombre de capteurs analysant le NO ₂	6	6	6
Population en 1999 concernée par le champ d'analyse	150 354	150 354	150 354
Nombre de jours avec au moins un dépassement du seuil d'information de la population (200 µg/m ³)	0	2	0
Nombre de jours avec au moins un dépassement du seuil d'alerte de la population (400 µg/m ³)	0	0	0
Moyenne annuelle de concentration en NO ₂ (en µg/m ³)	12,25	13,38	15,63

(*) : pour la conurbation de Fort-de France, Lamentin, Schoelcher

DÉPASSEMENTS DES SEUILS DE POLLUTION AU DIOXYDE DE SOUFRE (*)

MADININAIR

Intitulé	2003	2004	2005
Nombre de capteurs analysant le SO ₂	1	1	1
Population en 1999 concernée par le champ d'analyse	94049	94049	94049
Nombre de jours avec au moins un dépassement du seuil d'information de la population (300 µg/m ³ en moyenne horaire)	0	0	0
Moyenne annuelle de concentration en SO ₂ (en µg/m ³)	4,70	4,70	3,70

(*) : pour la ville de Fort-de France

DÉPASSEMENTS DES SEUILS DE POLLUTION À L'OZONE

MADININAIR

Intitulé	2003	2004	2005
Nombre de capteurs analysant l'ozone (O ₃)	2	2	2
Population en 1999 concernée par le champ d'analyse	381427	381427	381427
Nombre de jours avec au moins un dépassement du seuil d'information de la population (180 µg/m ³ en moyenne horaire)	0	0	0
Moyenne annuelle de concentration en O ₃ (en µg/m ³)	38,25	28,25	30,30

DÉPASSEMENTS DES SEUILS DE POLLUTION AUX POUSSIÈRES (*)

MADININAIR

Intitulé	2003	2004	2005
Nombre de capteurs analysant les poussières (PM10)	5	5	5
Population en 1999 concernée par le champ d'analyse	150 354	150 354	150 354
Nombre de jours avec au moins un dépassement du seuil de 50 µg/m ³ en moyenne journalière	49	34	56
Nombre moyen de jours par capteurs de dépassement du seuil de 50 µg/m ³ en moyenne journalière	33	21	36,8
Population exposée de 1 à 7 jours de dépassement du seuil de 50 µg/m ³ en moyenne journalière	150 354	150 354	150 354
Population exposée de 8 à 35 jours de dépassement du seuil de 50 µg/m ³ en moyenne journalière	150 354	150 354	150 354
Population exposée à plus de 35 jours de dépassement du seuil de 50 µg/m ³ en moyenne journalière	129 509	0	150 354
Moyenne annuelle de concentration en PM10 (en µg/m ³)	30,37	26,60	29,38

(*) : pour la conurbation de Fort-de France, Lamentin, Schoelcher

INDICE MULTIPOLLUANT (ATMO) DE LA QUALITÉ DE L'AIR (*)

MADININAIR

Intitulé	2003	2004	2005
Nombre de jours pendant lesquels l'indice ATMO de la qualité de l'air a été calculé	365	364	365
Nombre de jours avec une qualité de l'air très bonne (Classes 1 et 2)	55	122	115
Nombre de jours avec une qualité de l'air bonne (Classes 3 et 4)	235	193	175
Nombre de jours avec une qualité de l'air moyenne (Classe 5)	37	23	32
Nombre de jours avec une qualité de l'air médiocre, mauvaise ou très mauvaise (Classes 6 à 10)	38	26	43

(*) : pour la conurbation de Fort-de France, Lamentin, Schoelcher

L'indice ATMO est un indicateur journalier de la qualité de l'air. Il est calculé à partir de la concentration dans l'air de quatre polluants :

- *le dioxyde d'azote (NO_2),*
- *le dioxyde de soufre (SO_2),*
- *les poussières (PM_{10}) et*
- *l'ozone (O_3)*

Les mesures sont effectuées en continu par des appareils automatiques. Elles sont traduites chaque jour et pour chaque polluant en un sous-indice allant de 1 jusqu'à 10. L'indice ATMO est la valeur la plus élevée des quatre sous-indices.

REJETS DANS L'AIR DES PRINCIPAUX ÉMETTEURS INDUSTRIELS (INSTALLATIONS CLASSÉES POUR LA PROTECTION DE L'ENVIRONNEMENT)

MEDD-DPPR

Intitulé	Seuil de collecte des données	2004
Cumul annuel des rejets de cadmium, en kilogrammes	10 kg/an	71
Nombre d'établissements concernés par des rejets de cadmium		2
Cumul annuel des rejets de monoxyde de carbone, en tonnes	500 T/an	1685
Nombre d'établissements concernés par des rejets de monoxyde de carbone		2
Cumul annuel des rejets de composés organiques volatils non méthaniques (COVNM), en tonnes	100 T/an	550
Nombre d'établissements concernés par des rejets de composés organiques volatils non méthaniques (COVNM)		3
Cumul annuel des rejets d'oxydes d'azote (NO _x y compris NO ₂), en tonnes	100 T/an	8 768
Nombre d'établissements concernés par des rejets d'oxydes d'azote		3

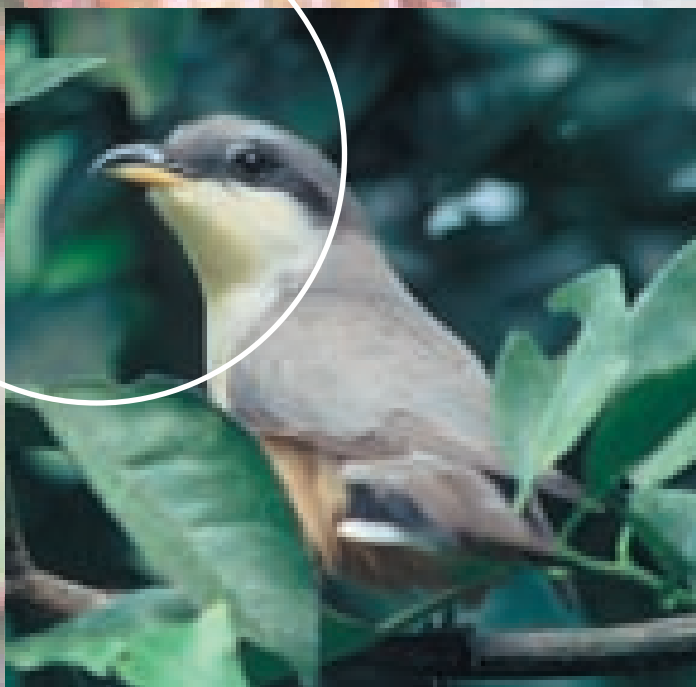
Les installations classées pour la protection de l'environnement (ICPE), soumises à autorisation de la DRIRE (Direction Régionale de l'Industrie, de la Recherche et de l'Environnement), étaient au nombre de 93 en 2004. Parmi ces installations, six relèvent de la directive SEVESO en raison de leur plus grande dangerosité.

REJETS DANS L'AIR DES PRINCIPAUX ÉMETTEURS INDUSTRIELS (INSTALLATIONS CLASSÉES POUR LA PROTECTION DE L'ENVIRONNEMENT)

MEDD-DPPR

Intitulé	Seuil de collecte des données	2004
Cumul annuel des rejets de poussières, en tonnes	150 T/an	1 787
Nombre d'établissements concernés par des rejets de poussières		3
Cumul annuel des rejets d'oxydes de soufre (SO _x), en tonnes	150 T/an	8 927
Nombre d'établissements concernés par des rejets d'oxydes de soufre		3
Cumul annuel des rejets de dioxyde de carbone (CO ₂), en tonnes	10 000 T/an	1 222 022
Nombre d'établissements concernés par des rejets de dioxyde de carbone		6
Cumul annuel des rejets de protoxyde d'azote (N ₂ O), en tonnes	10 T/an	24
Nombre d'établissements concernés par des rejets de protoxyde d'azote		2

faune
flore
écosystème



Coulicou manioc

Anthony LEVESQUE

INVENTAIRE DES ZNIEFF TERRESTRES ET MARINES

DIREN

Intitulé	2001	2003	2005
Superficie des ZNIEFF terrestres de type I (DPM exclu), en hectares	6 595	6 380 (*)	6 380
Superficie des ZNIEFF terrestres de type II (DPM exclu), en hectares	5 708	6 162	6 162
Superficie des ZNIEFF terrestres de type I et II confondus sans double compte (DPM exclu), en hectares	9 196	9 190	9 190
Part de la surface départementale couverte par l'inventaire (DPM exclu)	8,4 %	8,4 %	8,4 %
Superficie des ZNIEFF marines de type I, en hectares	0	0	323
Superficie des ZNIEFF marines de type II, en hectares	2 383	2 383	3 740
Superficie des ZNIEFF marines de type I et II confondus sans double compte, en hectares	2 383	2 383	3 740

ZNIEFF : Zone Naturelle d'Intérêt Écologique, Floristique et Faunistique

DPM : Domaine Public Maritime

(*) : La baisse de la superficie couverte par l'inventaire des ZNIEFF de type I est due à un reclassement d'une ZNIEFF d'environ 500 hectares en type II, les ZNIEFF de type I recréées à cette occasion n'étant qu'un petit sous-ensemble.

INVENTAIRE DES ZONES HUMIDES

DIREN

Intitulé	1998	2003	2005
Nombre de zones humides	985	1 218	1 230
Superficie des zones humides, en hectares	2 442	2 218	2 687
Part de la surface départementale couverte par des zones humides	2,2 %	2,0 %	2,4 %

Les zones de type I correspondent à des sites précis d'intérêt biologique remarquable avec la présence d'espèces ou d'habitats de grande valeur écologique.

Les zones de type II recouvrent de grands ensembles naturels et peuvent contenir des zones de type I.

ESPÈCES FLORISTIQUES PROTÉGÉES

DIREN

Intitulé	2005
Nombre d'espèces floristiques de la liste régionale	42
Nombre d'espèces floristiques de la liste régionale présentes	42
Nombre d'espèces citées dans les directives européennes présentes	0
Nombre d'espèces menacées recensées	143
Nombre d'espèces endémiques recensées	nd (*)

(*) : non disponible

POPULATIONS DE VERTÉBRÉS

ONCFS/Associations

Intitulé	2005
Nombre d'espèces de reptiles terrestres recensées	16
Nombre d'espèces de reptiles marins recensées	5
Nombre d'espèces d'amphibiens recensées	5
Nombre d'espèces de poissons recensées	21
Nombre d'espèces d'oiseaux recensées	65
Nombre d'espèces de mammifères terrestres recensées	17
Nombre d'espèces de mammifères marins recensées	19

ESPÈCES DE VERTÉBRÉS ENDÉMIQUES

ONCFS/Associations

Intitulé	2005
Nombre d'espèces endémiques de reptiles terrestres recensées	2
Nombre d'espèces endémiques d'amphibiens recensées	0
Nombre d'espèces endémiques de poissons recensées	2
Nombre d'espèces endémiques d'oiseaux recensées	1
Nombre d'espèces endémiques de mammifères terrestres recensées	1

ESPÈCES FAUNISTIQUES PROTÉGÉES

ONCFS

Intitulé	2005
Nombre d'espèces de vertébrés protégées par des directives européennes présentes	0
Nombre d'espèces d'insectes protégées présentes	1

ADHÉRENTS AUX FÉDÉRATIONS DE CHASSEURS

ONCFS

Intitulé	2000	2001	2002
Nombre d'adhérents aux fédérations départementales de chasseurs	1 327	1 345	1 373
Nombre d'adhérents aux fédérations départementales de chasseurs pour 1 000 habitants	3	4	4

MARINS-PÊCHEURS PROFESSIONNELS INSCRITS

DRAM

Intitulé	2003	2004	2005
Nombre de marins-pêcheurs inscrits pour la petite pêche	1 021	1 215	1 226
Nombre de marins-pêcheurs inscrits pour la pêche côtière	25	19	19
Nombre de marins-pêcheurs inscrits pour la pêche au large	73	60	62
Nombre de marins-pêcheurs inscrits pour la grande pêche	0	0	0
Nombre total de marins-pêcheurs inscrits	1 119	1 294	1 307

BATEAUX DE PLAISANCE IMMATICULÉS

DRAM

Intitulé	2003	2004
Nombre de voiliers immatriculés	1 227	1 310
Nombre de bateaux à moteurs immatriculés	7 487	7 785
Nombre d'autres bateaux de plaisance immatriculés	1 332	1 329
Nombre total de bateaux de plaisance immatriculés	10 046	10 424

CANTONNEMENTS DE PÊCHE

DRAM

Intitulé	2003	2004	2005
Nombre de cantonnements de pêche	8	8	8
Superficie totale des cantonnements de pêche, en hectares	3 066	3 066	4 184

RÉSERVES DE CHASSE

DIREN

Intitulé	2001	2003	2005
Nombre de réserves de chasse	9	8	8
Superficie des réserves de chasse, en hectares	3 272	3 870	3 870

ESPACES DE VALEUR EUROPÉENNE OU INTERNATIONALE

DIREN

Intitulé	2005
Nombre de Propositions de Sites d'Intérêt Communautaire	0
Nombre de zones relevant de la convention de RAMSAR	0

ESPACES FAISANT L'OBJET D'UNE PROTECTION RÉGLEMENTAIRE

DIREN

Intitulé	2003	2004	2005
Nombre de réserves naturelles	2	2	2
Superficie des réserves naturelles, en hectares	393	393	393
Nombre d'arrêtés de protection du biotope	13	13	17
Superficie des arrêtés de protection du biotope, en hectares	94	94	250
Nombre de forêts de protection (Code Forestier)	7	7	7
Superficie des forêts de protection, en hectares	13 698	13 603	13 652 ^(*)
Nombre de réserves biologiques domaniales et forestières	0	0	0
Nombre de réserves naturelles régionales (volontaires)	0	0	0

(*) : La variation à la hausse de la superficie est fictive et représente une mise à jour du foncier.

COUVERTURE DES ZNIEFF PAR DES PROTECTIONS

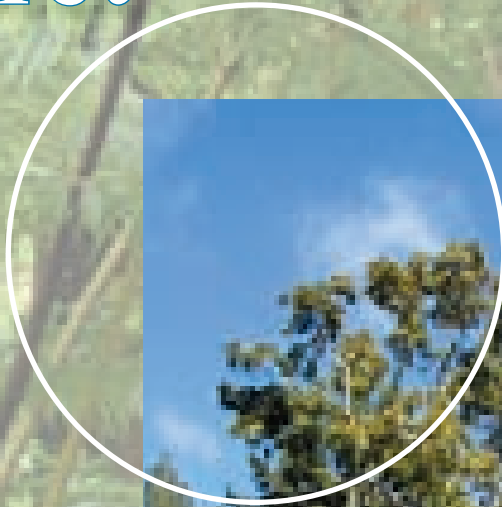
DIREN

Intitulé	2003	2004	2005
Taux de couverture des ZNIEFF par les Arrêtés de Protection du Biotope	0,3 %	0,3 %	1,8 %
Taux de couverture des ZNIEFF par les terrains gérés par le CELRL	7,5 %	7,5 %	7,5 %
Taux de couverture des ZNIEFF par le Parc Naturel Régional	92,3 %	92,3 %	92,3 %
Taux de couverture des ZNIEFF par des protections nationales sans double compte	92,5 %	92,5 %	93,3 %
Taux de couverture des ZNIEFF par les sites classés	14,5 %	14,5 %	14,5 %



forêt

forêt



Mahogany

Office National des Forêts

SURFACES BOISÉES GÉRÉES PAR L'ONF

ONF

Intitulé	2003	2004	2005
Superficie boisée départementalo-domaniale, en hectares	9 719	9 719	9 719
Superficie boisée domaniale du littoral, en hectares	2 029	1 934	1 983
Superficie boisée départementale, en hectares	1 136	1 136	1 136
Superficie boisée du Conservatoire de l'Espace Littoral et des Rivages Lacustres	814	814	814

Les 1 840 hectares de mangrove sont rattachées au Domaine Public Maritime et gérées par la Direction Départementale de l'Équipement. L'ONF veille à l'application du Régime Forestier.

SURFACES BOISÉES PAR NATURE DE PROPRIÉTÉ

ONF/DAF

Intitulé	2003	2004	2005
Superficie boisée domaniale et départementalo-domaniale, en hectares	11 748	11 653	11 702
Superficie boisée soumise (hors domaniale), en hectares	1 950	1 950	1 950
Superficie boisée privée ^(*) , en hectares	29 961	nd	nd
Superficie boisée totale ^(**) , en hectares	43 659	nd	nd
Superficie boisée de mangrove, en hectares	1 840	1 840	1 840
Taux de boisement	40,7 %	nd	nd

^(*) : La superficie boisée privée est obtenue par différence de la superficie boisée totale et de la somme des superficies boisées domaniale, départementalo-domaniale et soumise.

^(**) : La superficie boisée totale (hors mangrove) est tirée de la dernière enquête TERUTI réalisée par la DAF sur l'année 2003. Une nouvelle génération d'enquête TERUTI-LUCAS a débuté en 2005 dont les résultats ne sont pas encore disponibles.

DÉFRICHEMENTS

ONF

Intitulé	2005
Nombre de dossiers instruits	90
Superficie des autorisations de défrichement délivrées par la Préfecture, en hectares	160
Nombre de procès verbaux dressés pour défrichement sans autorisation	8



Occupation du territoire et paysages



La Caravelle

DIREN

UTILISATION PHYSIQUE DE L'ESPACE

DAF-Enquête TERUTI

Intitulé	2001	2002	2003
Superficie des zones naturelles, en hectares	53 480	54 048	53 547
Superficie des zones agricoles, en hectares	45 697	44 194	44 461
Superficie des zones artificielles, en hectares	10 823	11 758	11 992
Part de la superficie départementale couverte par les zones naturelles	48,6 %	49,1 %	48,7 %
Part de la superficie départementale couverte par les zones agricoles	41,5 %	40,2 %	40,4 %
Part de la superficie départementale couverte par les zones artificielles	9,8 %	10,7 %	10,9 %

CONVERSION ANNUELLE DES SOLS

DAF-Enquête TERUTI

Intitulé	2001	2002	2003
Évolution annuelle de la superficie des zones naturelles	0,6 %	1,1 %	- 0,9 %
Évolution annuelle de la superficie des zones agricoles	- 1,1 %	- 3,3 %	0 6 %
Évolution annuelle de la superficie des zones artificielles	3,4 %	1,0 %	2,2 %

CIRCUITS ÉLECTRIQUES

EDF

Intitulé	2003	2004	2005
Longueur des circuits électriques haute tension enterrés, en kilomètres	4	4	4
Longueur des circuits électriques haute tension aériens, en kilomètres	202	202	202
Longueur des circuits électriques moyenne tension enterrés, en kilomètres	665	692	713
Longueur des circuits électriques moyenne tension aériens, en kilomètres	780	768	760
Longueur des circuits électriques basse tension enterrés, en kilomètres	319	329	342
Longueur des circuits électriques basse tension aériens, en kilomètres	2 169	2 171	2 200

PROTECTION DU PATRIMOINE ET DES PAYSAGES

CELRL/DIREN/DRAC

Intitulé	2003	2004	2005
Nombre de sites classés	3	3	3
Superficie des sites classés, en hectares	7 359	7 359	7 359
Nombre de sites ponctuels classés	0	0	0
Nombre de monuments historiques classés	21	21	21
Dont nombre de parcs et jardins ^(*)	3	3	3
Nombre de sites inscrits	11	11	11
Nombre de monuments historiques classés	21	21	21
Superficie des sites inscrits, en hectares	4 123	4 123	4 123
Nombre de sites ponctuels inscrits	0	0	0
Nombre de monuments historiques inscrits	49	54	57
Dont nombre de parcs et jardins ^(**)	1	1	2
Nombre d'espaces et paysages remarquables ou caractéristiques du littoral (article L146-6 du Code de l'Urbanisme)	143	143	143
Dont nombre d'espaces terrestres	115	115	115
Dont nombre d'espaces marins	28	28	28
Superficie des espaces et paysages remarquables ou caractéristiques du littoral (article L146-6 du Code de l'Urbanisme), en hectares	22 999	22 999	22 999
Dont superficie des espaces terrestres	13 179	13 179	13 179
Dont superficie des espaces marins	9 820	9 820	9 820

(*) :Habitation Pécol à Basse-Pointe, Habitation Beauséjour à Grand'Rivière et Habitation Le Galion à Trinité

(**) :Habitation Montgérald au Marin et Parc Galliéni à Fort-de-France

Les monuments historiques classés sont soumis à une législation plus restrictive que les monuments inscrits. Seul, l'Architecte des Bâtiments de France (ABF) est habilité à intervenir sur un monument classé. Le propriétaire d'un monument inscrit peut faire intervenir l'architecte de son choix.

PROTECTION DU PATRIMOINE ET DES PAYSAGES

CELRL/DIREN/DRAC

Intitulé	2003	2004	2005
Nombre de parcs naturels régionaux	1	1	1
Superficie des parcs naturels régionaux	63 521	63 521	63 521
Superficie acquise dans l'année par le Conservatoire de l'Espace Littoral et des Rivages Lacustres, en hectares	0	110	0
Superficie acquise depuis 1976 par le Conservatoire de l'Espace Littoral et des Rivages Lacustres, en hectares	1 596	1 706	1 706
Nombre de ZPPAUP (*) créées	0	0	0
Nombre de communes concernées par des contrats, des chartes et des plans de paysage	3	3	3

(*) : Zones de Protection du Patrimoine Architectural Urbain et Paysager

déchets

déchets



Déchets

DIREN

DÉCHÈTERIES

ADEME

Intitulé	2003	2004	2005
Nombre de déchèteries	1	2	3
Quantité annuelle de déchets collectés en déchèteries, en tonnes	1 932	nd (*)	nd

(*) : non disponible

DÉCHETS MÉNAGERS ET ASSIMILÉS (DMA) TRAITÉS

ADEME

Intitulé	2001	2003	2004
Quantité annuelle de DMA collectés en mélange (collecte traditionnelle) et acheminés vers des installations autorisées, en tonnes	245 680	274 100	340 000
Dont ordures ménagères	161 180	161 500	167 500

DÉCHETS INDUSTRIELS SPÉCIAUX (DIS)

ADEME

Intitulé	2001	2006
Quantité annuelle de DIS produite et retenue dans le PREDIS, en tonnes	9 282	10 084

DÉCHETS INDUSTRIELS SPÉCIAUX TRAITÉS ET EXPÉDIÉS EN MÉTROPOLE

ADEME

Intitulé	2004	2005
Quantité annuelle d'huiles automobiles et bidons traités, en tonnes	1 708	1 163
Quantité annuelle de batteries automobiles traitées, en tonnes	523	727

énergie

énergie



La SARA

DIREN

PRODUCTION D'ÉNERGIES RENOUVELABLES

ADEME

Intitulé	2003	2005
Production d'énergie d'origine hydraulique, en TEP ^(*)	5	5
Production d'énergie d'origine géothermique, en TEP	0	0
Production d'énergie éolienne, en TEP	0	86
Production d'énergie photovoltaïque, en TEP	585	710
Production d'énergie solaire thermique, en TEP	1 851	2 197
Production d'autres énergies renouvelables (bagasse, incinération d'ordures ménagères, charbon, ...), en TEP	13 822	13 994
Production totale d'énergies renouvelables, en TEP	16 263	16 992

(*) : Tonnes Équivalent Pétrole

CONSOMMATION FINALE D'ÉNERGIE

ADEME

Intitulé	2000	2005
Consommation totale d'énergie, en TEP	518 200	488 800
Dont consommation de produits pétroliers, en TEP	413 400	361 200
Dont consommation d'électricité, en TEP	91 400	113 900
Autres, en TEP	13 400	13 700

CONSOMMATION DE CARBURANTS

ADEME

Intitulé	2005
Consommation de super plombé, en tonnes	0
Consommation de super sans plomb, en tonnes	125 716
Consommation de gasoil, en tonnes	108 529
Consommation de fuel lourd, en tonnes	306 000
Consommation de kérosène, en tonnes	112 833
Consommation de gaz industriel, en tonnes	14 096



risques

risques



Le Lorrain

DIREN

INSTALLATIONS CLASSÉES CONCERNANT UN RISQUE INDUSTRIEL ET TECHNOLOGIQUE

DRIRE

Intitulé	2003	2004	2005
Nombre d'installations classées soumises à autorisation de la DRIRE (y compris les carrières)	89	93	91
Dont installations classées SEVESO 2, seuil haut	3	3	3
Dont installations classées SEVESO 2, seuil bas	3	3	3

RISQUE MOUVEMENTS DE TERRAINS

BRGM

Intitulé	2003	2004	2005
Nombre de mouvements de terrains	3	26	2

RISQUE SISMIQUE

OVSM

Intitulé	2003	2004	2005
Nombre de secousses ressenties (magnitude inférieure à 5 sur l'échelle de RICHTER)	5	8	4
Nombre de secousses ressenties (magnitude supérieure à 5 sur l'échelle de RICHTER)	2	1	1

PRISE EN COMPTE DES ZONES À RISQUES

DDE

Intitulé	2003	2004	2005
Nombre de communes	34	34	34
Nombre de PPR (*) approuvés	34	34	34

(*) : Plan de Prévention des Risques

RISQUE CYCLONIQUE

METEO FRANCE

Intitulé	2003	2004	2005
Nombre de cyclones	0	1	0
Dont ouragans	0	0	0
Vitesse de vent maximum du cyclone le plus fort	so (*)	97	so
Vitesse de vent maximum mesuré dans l'année (hors massifs)	108	104	94

(*) : sans objet

MESURES DE PRÉVENTION MISES EN ŒUVRE POUR LA SÉCURITÉ DES POPULATIONS OU LA QUALITÉ DE L'ENVIRONNEMENT

DRIRE/PRÉFECTURE

Intitulé	2003	2004	2005
Nombre de PPI (*)	1	1	1
Nombre d'établissements concernés par les PPI (*)	2	2	2
Nombre de PSS (**)	10	11	12
Nombre d'établissements ayant un POI (***)	8	9	10

(*) : Plan Particulier d'Intervention

(**) : Plan de Secours Spécialisé

(***) : Plan d'Opération Interne



qualité des sols

qualité des sols



Nord Atlantique

Service de la Protection des Végétaux

ENGRAIS IMPORTÉS

DAF

Intitulé	2003	2004	2005
Quantité d'engrais d'origine animale, en tonnes	1 822	396	873
Quantité d'engrais azotés, en tonnes	6 139	6 311	7 207
Quantité d'engrais phosphatés, en tonnes	0	0	5
Quantité d'engrais potassiques, en tonnes	10 903	8 705	11 807
Quantité d'engrais binaires et ternaires, en tonnes	8 135	7 917	7 203
Quantité totale d'engrais importés, en tonnes	26 999	23 328	27 096

EXTRACTION DE MATÉRIAUX ET MINÉRAIS

DRIRE

Intitulé	2003	2004	2005
Nombre total de carrières autorisées en activité	17	16	16
Dont carrières en roche massive à ciel ouvert	8	7	7
Dont carrières autres qu'alluvionnaire ou roche massive à ciel ouvert	9	9	9
Superficie totale des carrières, en hectares	202	186	186
Dont carrières en roche massive à ciel ouvert	50	50	50
Dont carrières autres qu'alluvionnaire ou roche massive à ciel ouvert	152	136	136
Quantité totale extraite des carrières, en milliers de tonnes	2 681	2 527	2 588
Dont carrières en roche massive à ciel ouvert	1 084	1 130	1 064
Dont carrières autres qu'alluvionnaire ou roche massive à ciel ouvert	1 597	1 397	1 524
Nombre de mines	0	0	0

SITES ET SOLS POLLUÉS

MEDD-DPPR

Intitulé	2004
Nombre total de sites pollués	6
Dont devant faire l'objet d'un diagnostic, en cours d'évaluation ou de travaux	6
Nombre de sites pollués pour 1 000 établissements industriels employant des salariés	4,81

RÉSEAU ROUTIER

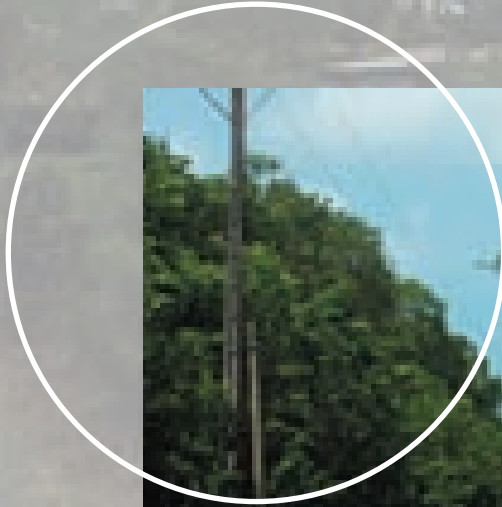
DDE

Intitulé	2002
Longueur du réseau autoroutier, en kilomètres	7
Longueur du réseau de routes nationales, en kilomètres	270
Longueur du réseau de routes départementales, en kilomètres	600
Longueur du réseau de routes relevant d'autres domanialités (voies communales, ...), en kilomètres	2 300



transports

transports



Le Lamentin

DIREN

TRANSPORTS ROUTIERS

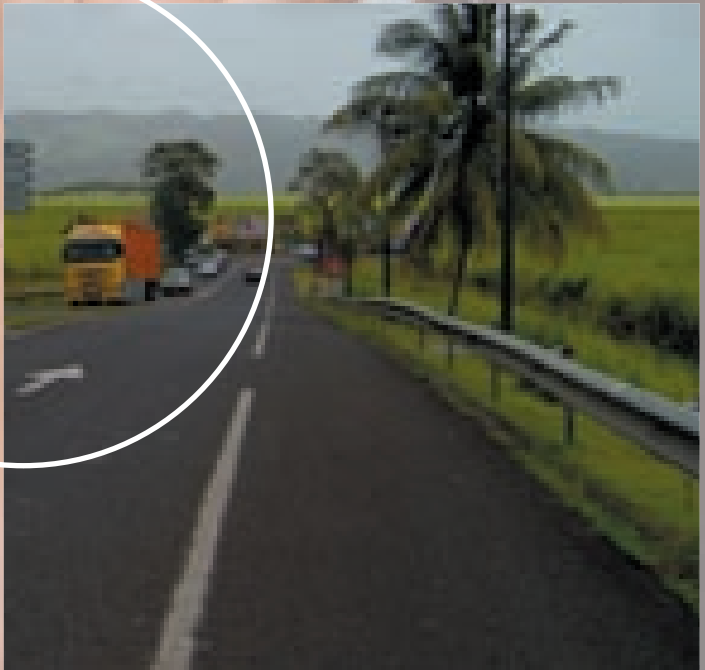
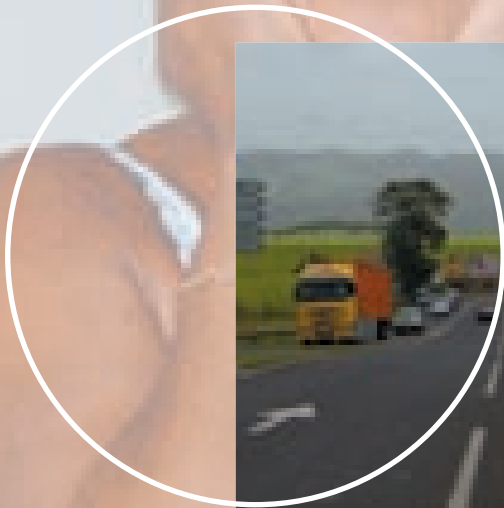
PRÉFECTURE

Intitulé	2003	2004	2005
Nombre de véhicules neufs immatriculés dans l'année	15 990	16 360	17 664
Dont nombre de voitures particulières et commerciales immatriculées dans l'année	13 564	13 613	14 749
Dont nombre de voitures particulières de moins de 6 CV immatriculées dans l'année	nd (*)	9 543	nd

(*) : non disponible

nuisances

nuisances



Lamentin

DIREN

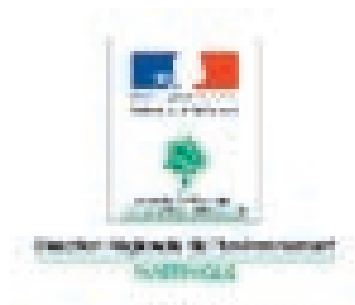
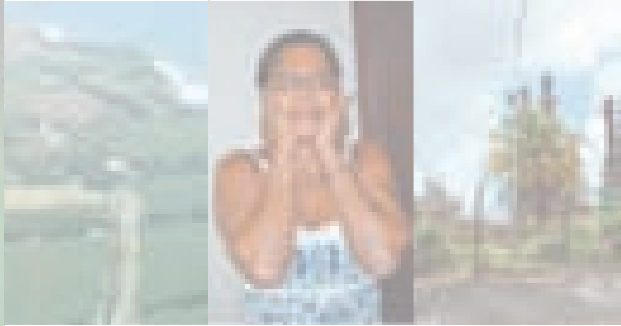
PLAINTES CONTRE LE BRUIT

DSDS

Intitulé	2002	2003	2004
Nombre total de plaintes déposées	252	329	386
Dont déposées dans les mairies	204	295	344
Dont plaintes contre les bruits de voisinage	78	149	136
Dont plaintes contre les bruits émis par des lieux musicaux	14	29	37
Dont plaintes contre les bruits d'activités professionnelles	19	10	35
Dont plaintes contre d'autres bruits (routes, chiens, avions, ...)	141	141	178

LES FOURNISSEURS DE DONNÉES

- ADEME 05 96 63 51 42
(Agence de l'Environnement et de la Maîtrise de l'Énergie)
- BRGM 05 96 71 17 70
(Bureau de Recherches Géologiques et Minières)
- CELRL 05 96 63 84 40
(Conservatoire de l'Espace Littoral et des Rivages Lacustres)
- DAF (Direction de l'Agriculture et de la Forêt) 05 96 71 20 40
- DDE (Direction Départementale de l'Équipement) 05 96 59 57 00
- DIREN (Direction Régionale de l'Environnement) 05 96 71 30 05
- DRAC (Direction Régionale des Affaires Culturelles) 05 96 60 05 36
- DRAM (Direction Régionale des Affaires Maritimes) 05 96 63 67 30
- DRIRE 05 96 70 74 74
(Direction Régionale de l'Industrie, de la Recherche et de l'Environnement)
- DSDS 05 96 60 60 12
(Direction de la Santé et du Développement Social)
- EDF Martinique 05 96 59 20 00
- Fédération des Chasseurs de Martinique 05 96 71 48 56
- IFEN (Institut Français de l'Environnement) 02 38 79 78 78
- INSEE (Service Régional de la Martinique) 05 96 60 73 73
(Institut National de la Statistique et des Études Économiques)
- MADININAIR 05 96 60 08 48
(Association Régionale de surveillance de la qualité de l'air en Martinique)
- MEDD-DPPR 01 42 19 15 00
(Ministère de l'Écologie et du Développement Durable –
Direction de la Prévention des Pollutions et des Risques)
- Météo France 05 96 60 99 66
- ONCFS 05 96 70 41 42
(Office National de la Chasse et de la Faune Sauvage)
- ONF (Office National des Forêts) 05 96 60 70 70
- OVSM 05 96 78 41 41
(Observatoire Volcanique et Sismologique de la Martinique)
- Préfecture de la Martinique 05 96 39 36 00



4, boulevard de Verdun
97200 Fort-de-France
Tél : 0596 71 30 05 - Fax : 0596 71 25 00
diren@martinique.ecologie.gouv.fr
www.martinique.ecologie.gouv.fr

Conception et Réalisation : DIREN (RHG)