

Les prix agricoles de l'UE en 2007

Statistiques en bref

AGRICULTURE ET PÊCHE

25/2008

Agriculture

Auteurs

Iulia POP

Pierluigi BRUNORI

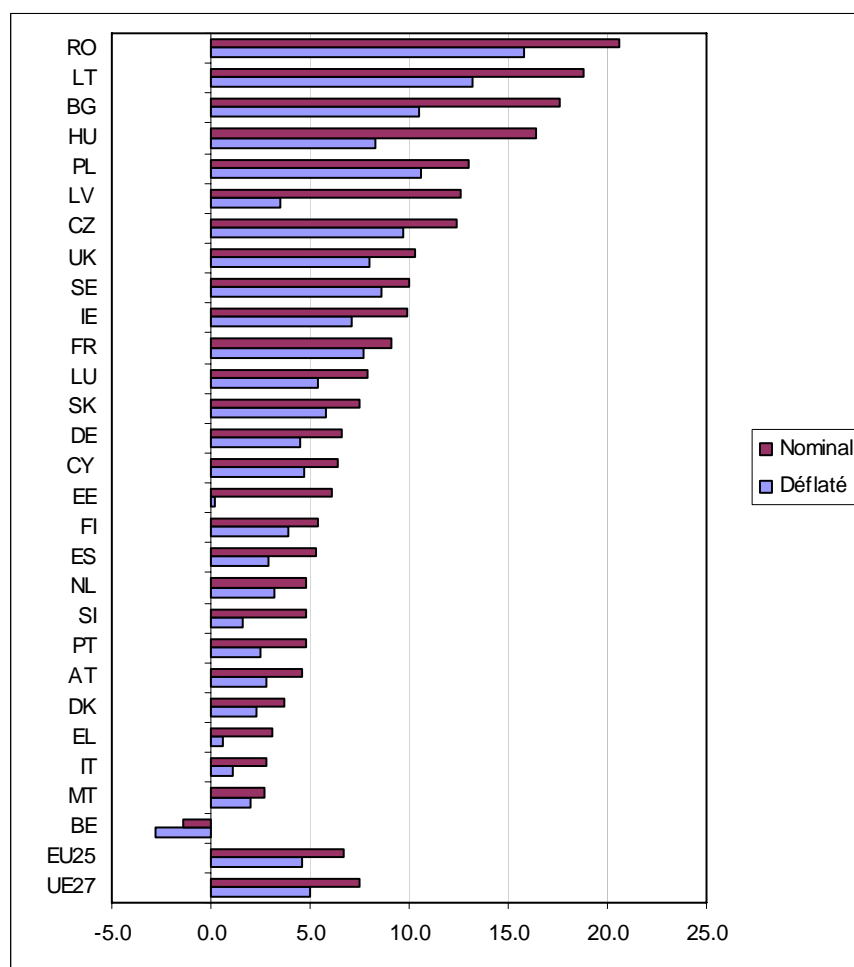
Contenu

Prix des outputs: augmentation de 5,0 %.....2

Prix des inputs: hausse de 4,0 %.....2

Termes de l'échange: augmentation de 0,7 %.....3

Variation annuelle de l'indice des prix des outputs en 2007 par rapport à 2006 (%)



Pour les 23 États membres pour lesquels des données sont disponibles, l'indice des prix réels des *moyens de production agricole (input total)* en 2007 accuse une progression en termes réels de 4,0 % qui fait suite à une petite augmentation de 0,9 % en 2006. Les termes de l'échange de l'agriculture (le ratio de l'indice des prix des outputs et de l'indice des prix des inputs) ont augmenté légèrement (+0,7 %) en 2007 par rapport à 2006.



¹ Pour calculer l'agrégat « UE27 », Eurostat a estimé les prix annuels des outputs et des inputs pour la Pologne et a calculé les indices des prix des outputs au niveau du groupe de produits pour l'Allemagne.

Prix des outputs: augmentation de 5,0 %

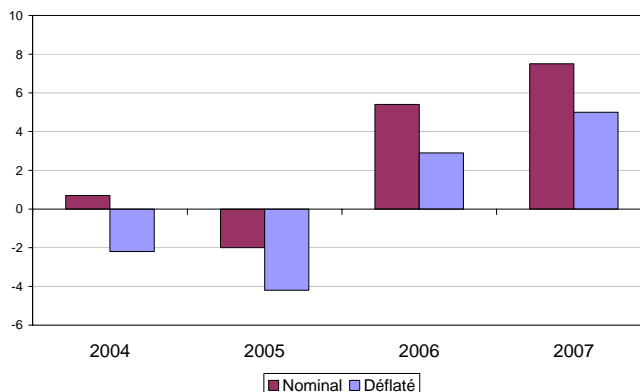
Les prix réels des outputs pour l'UE27 ont affiché une hausse de 5,0 % par rapport à 2006. Sur les 27 États membres, seule la Belgique a enregistré une diminution de l'indice des prix réels des outputs de -2,8 %. Les augmentations les plus fortes, supérieures à 8 %, ont été enregistrées en Roumanie (+15,8 %), en Lituanie (+13,2 %), en Pologne (+10,6 %), en Bulgarie (+10,5 %), en République tchèque (+9,6 %), en Suède (+8,5 %) et en Hongrie (+8,4 %).

Les prix de la production végétale ont accusé une hausse de 9,6 % en 2007. Les *prix des produits végétaux* ont augmenté pour la plupart des produits, à l'exception de l'*huile d'olive* (-20,1 %), de la *pomme de terre* (-5,5 %) et des *produits maraîchers et horticoles* (-0,4 %). Les augmentations de prix les plus fortes ont été enregistrées pour les *céréales* (+45,5 %) et les *plantes fourragères* (+11,5 %). Les augmentations réelles de prix ont également été importantes pour les *fruits* (+5,7 %) et les *autres produits végétaux* (+5,5 %). Tous les États membres ont estimé que le du prix des produits végétaux avait progressé. Les augmentations les plus fortes, supérieures à 20 %, ont été observées en Roumanie (+29,2 %), au Danemark (+26,7 %), en Bulgarie (+25,8 %), en Hongrie (+23,2 %), en République tchèque (+21,6 %), en Suède (+21,5 %) et en Lituanie (+20,3 %).

Les prix des *animaux et des produits animaux* sont restés quasiment inchangés par rapport à 2006 (+0,4 %). L'augmentation des prix des *produits animaux* (+8,1 %) a été compensée par la baisse des prix des

animaux (-5,0 %). Les diminutions de prix les plus importantes ont été observées pour les *autres animaux* (-12,8 %), les *porcins* (-9,6 %) et les *ovins et caprins* (-6,4 %). La hausse des prix des produits animaux est le résultat de la forte augmentation du prix des œufs (+13,1 %) et du lait (+7,9 %). En revanche, les prix des *autres produits animaux* ont chuté de 11,1 %.

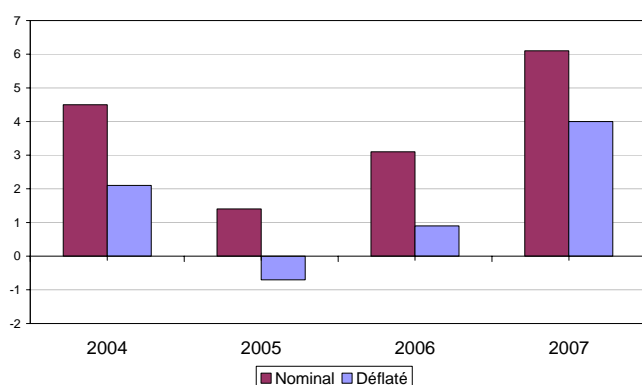
Variation annuelle de l'indice des prix des inputs (%)



Les prix de la *production animale* devraient augmenter dans dix États membres, la hausse allant de +0,7 % en Slovaquie à +4,9 % en Irlande. Les baisses les plus fortes ont été estimées au Danemark (-7,0 %), en Hongrie (-6,7 %) et en Lettonie (-4,3 %).

Prix des inputs: hausse de 4,0 %

Variation annuelle de l'indice des prix des inputs (%)



L'indice déflaté des prix d'achat des *moyens de production agricole* (input 1 + input 2) de l'UE27 a augmenté de 4,0 % en 2007 par rapport à 2006. En termes nominaux, ceci représente une augmentation de 6,1 %. L'indice des prix réels des *biens et services de consommation courante dans l'agriculture* (input 1) a progressé de 4,7 %. Des augmentations de prix ont été

escomptées pour tous les composants de l'input 1, à l'exception des *produits de protection des cultures et pesticides* (-0,6 %). L'augmentation la plus forte a été observée pour les *aliments pour animaux* (+12,1 %), conséquence essentielle de prix plus élevés de la production végétale. Les augmentations de prix pour l'*entretien des bâtiments* (+6,5 %), les *semences et les plants* (+5,4 %) et les *engrais et amendements* (+5,0 %) ont également été importantes. Le niveau de prix des *biens et services concourant aux investissements agricoles* (input 2) en 2007 était de 1,5 % supérieur à celui de l'année précédente. Les trois éléments de l'input 2 affichent des augmentations de prix, la plus élevée étant celle enregistrée pour les *bâtiments* (+3,0 %).

Sur les 23 États membres pour lesquels des données sont disponibles, seule la Belgique présente un taux de variation négatif (-2,4 %) pour les *moyens de production agricole (total des inputs)* en 2007. Tous les autres États membres ont des taux de variation positifs, allant de + 0,2 % en République tchèque à +7,8 % en Slovaquie.

Termes de l'échange: augmentation de 0,7 %

Variation annuelle des termes de l'échange de l'agriculture

	(%)			
	2004	2005	2006	2007
UE27*	-4.6	-3.1	2.1	0.7
BE	2.1	-4.5	4.3	-0.4
BG	:	:	:	:
CZ	0.1	-7.1	-1.5	9.4
DK	-0.6	-3.1	3.7	-3.6
DE	-5.0	-1.3	5.7	-0.7
EE	:	:	:	:
IE	-1.2	-3.4	0.8	4.7
EL	-8.8	-1.9	2.5	-2.1
ES	-2.8	1.2	-4.1	-0.4
FR	-5.2	-6.1	2.0	4.3
IT	-6.5	-3.4	0.1	-3.2
CY	:	-6.6	3.4	-1.5
LV	9.7	-4.2	-1.0	-3.8
LT	:	:	:	:
LU	-0.9	-1.8	1.8	2.4
HU	-12.4	0.7	4.6	5.3
MT	-12.4	-4.4	1.1	-0.1
NL	-6.5	-0.1	5.2	-2.6
AT	-3.7	-0.2	2.2	-0.3
PL	1.7	-4.1	7.2	5.2
PT	-4.8	-5.2	1.8	-0.7
RO	:	:	:	:
SI	-9.3	0.0	0.9	-3.3
SK	:	-3.2	-5.2	-1.9
FI	0.2	-6.3	-0.4	0.6
SE	-5.1	-3.2	1.7	2.8
UK	-3.2	-4.9	1.3	2.8

Au sein de l'UE27, les termes de l'échange de l'agriculture pour 2007 sont restés quasiment au même niveau que l'année précédente. Étant donné qu'il s'agit d'un ratio calculé en divisant l'indice réel des outputs par l'indice réel des inputs, toute variation de chacun de ces indices est suivie d'effets. L'augmentation des prix réels des moyens de production (+4,0 %) a eu un effet négatif sur les termes de l'échange. D'un autre côté, l'augmentation des prix réels des outputs (+5,0 %) a eu un impact positif sur les termes de l'échange. La combinaison des deux effets a eu pour résultat une légère augmentation des termes de l'échange pour l'UE27 de 0,7 % en 2007 par rapport à 2006.

Parmi les 23 États membres pour lesquels des informations sont disponibles, 14 pays ont affiché une variation négative allant de -3,8 % en Lettonie à -0,1 % à Malte. À l'inverse, l'évolution a été positive pour 9 États membres, la fourchette allant de +0,6 % en Finlande à +9,4 % en République tchèque.

* L'UE27 n'inclut pas Chypre et la Slovaquie (2004), la Bulgarie, l'Estonie, la Lituanie et la Roumanie (2004-2007)

Tableau 1
Indice UE des prix à la production des produits agricoles:
taux de variation des indices de prix pour l'UE27*

Code IPA		%			
		2004	2005	2006	2007
INDICES NOMINAUX					
140000	PRODUCTION DES BIENS AGRICOLES (100000+130000)	0.7	-2.0	5.4	7.5
100000	PRODUCTION VÉGÉTALE (010000 TO 090000)*	-1.4	-4.7	8.3	12.5
010000	CÉRÉALES (y compris les semences)	7.1	-16.2	13.2	50.3
020000	PLANTES INDUSTRIELLES	1.7	-6.6	-1.5	5.1
030000	PLANTES FOURRAGÈRES	7.8	-15.1	-2.6	13.6
040000	PRODUITS MARAÎCHERS ET HORTICOLES	-7.4	6.9	2.1	2.7
050000	POMMES DE TERRE	-3.1	-8.7	56.5	-3.4
060000	FRUITS	-3.8	-3.3	1.6	8.3
070000	VINS	1.9	-9.8	0.2	5.2
080000	HUILE D'OLIVE	9.0	17.0	11.5	-18.6
090000	AUTRES PRODUITS VÉGÉTAUX	-2.1	0.8	2.5	7.1
130000	PRODUCTION ANIMALE (110000+120000)	2.9	1.2	2.4	2.5
110000	ANIMAUX	6.7	3.1	4.5	-3.2
111000	Bovins	5.0	7.0	7.5	-2.7
112000	Porcins	12.3	1.1	3.6	-8.0
114000	Ovins et caprins	-0.2	0.4	2.0	-4.6
115000	Volailles	0.3	-0.8	1.3	9.9
119000	Autres animaux	0.3	-0.4	5.6	-11.1
120000	PRODUITS ANIMAUX	2.7	-1.0	-0.4	10.5
121000	Lait	0.6	-0.3	-1.8	10.3
122000	Oeufs	-8.9	-5.7	8.3	15.6
129000	Autres produits animaux	17.7	-1.8	8.6	-7.9
INDICES DÉFLATÉS					
140000	PRODUCTION DES BIENS AGRICOLES (100000+130000)	-2.2	-4.2	2.9	5.0
100000	PRODUCTION VÉGÉTALE (010000 TO 090000)*	-4.5	-6.7	5.4	9.6
010000	CÉRÉALES (y compris les semences)	-0.8	-17.0	11.2	45.5
020000	PLANTES INDUSTRIELLES	-2.1	-8.9	-3.6	2.8
030000	PLANTES FOURRAGÈRES	5.3	-17.0	-4.7	11.5
040000	PRODUITS MARAÎCHERS ET HORTICOLES	-10.1	4.0	0.5	-0.4
050000	POMMES DE TERRE	-6.3	-10.8	51.4	-5.5
060000	FRUITS	-7.0	-6.6	-1.0	5.7
070000	VINS	-2.1	-12.0	-2.4	3.5
080000	HUILE D'OLIVE	6.1	13.7	8.2	-20.1
090000	AUTRES PRODUITS VÉGÉTAUX	-3.9	-1.1	0.7	5.5
130000	PRODUCTION ANIMALE (110000+120000)	0.3	-1.4	0.3	0.4
110000	ANIMAUX	3.8	0.4	2.4	-5.0
111000	Bovins	1.7	4.5	5.1	-4.5
112000	Porcins	9.1	-1.6	1.5	-9.6
114000	Ovins et caprins	-2.4	-2.4	-1.4	-6.4
115000	Volailles	-1.7	-3.5	-1.0	8.2
119000	Autres animaux	-1.9	-2.5	3.5	-12.8
120000	PRODUITS ANIMAUX	-3.1	-3.5	-2.5	8.1
121000	Lait	-2.1	-2.7	-3.9	7.9
122000	Oeufs	-13.2	-8.5	6.3	13.1
129000	Autres produits animaux	7.2	-3.8	7.2	-11.1

(*) Pologne: estimation d'Eurostat. Allemagne: les données au niveau du produit sont calculées par Eurostat.

Tableau 2
Indices des prix des produits agricoles:
taux de variation par État membre

	PRODUCTION DES BIENS AGRICOLES				PRODUCTION VÉGÉTALE				PRODUCTION ANIMALE				%
	2004	2005	2006	2007	2004	2005	2006	2007	2004	2005	2006	2007	
INDICES NOMINAUX													
UE27	0.7	-2.0	5.4	7.5	-1.4	-4.7	8.3	12.5	2.9	1.2	2.4	2.5	UE27
UE25	-0.3	-1.6	5.2	6.7	-2.9	-3.8	7.4	11.1	2.4	0.8	2.9	2.4	UE25
BE	2.0	1.1	9.4	-1.4	-3.8	1.5	11.4	3.9	0.7	0.9	5.2	-2.5	BE
BG	11.1	-13.8	3.7	17.6	4.1	-17.1	11.6	33.8	16.0	-11.9	-0.8	5.7	BG
CZ	6.7	-6.8	0.9	12.4	8.7	-20.7	9.0	24.7	5.5	1.9	-3.0	-1.8	CZ
DK	2.6	-1.6	5.9	3.7	0.0	-6.9	3.4	28.6	3.7	0.7	6.9	-5.7	DK
DE*	-1.6	-0.9	8.8	6.6	-7.4	-4.2	18.2	7.2	2.9	1.3	2.7	6.2	DE*
EE	:	2.7	2.1	6.1	:	-3.0	10.3	21.3	:	3.8	0.5	2.9	EE
IE	2.2	0.5	4.9	9.9	-10.0	7.3	19.6	20.6	4.6	-0.7	2.2	7.6	IE
EL	-1.9	3.1	6.6	3.1	-3.2	2.4	7.1	3.9	2.1	5.2	4.9	0.8	EL
ES	0.9	3.2	-0.9	5.3	-0.3	4.3	-4.6	8.7	2.7	1.5	4.9	0.6	ES
FR	-1.7	-4.3	5.1	9.1	-3.1	-8.0	7.9	18.4	-0.1	0.3	2.0	0.3	FR
IT	-2.0	-5.3	3.1	2.8	-2.4	-7.8	2.3	4.2	-1.4	-0.1	4.5	0.3	IT
CY	:	0.7	5.6	6.4	:	0.2	22.6	10.5	:	1.5	-10.3	3.2	CY
LV	18.5	13.1	7.7	12.6	15.4	8.6	12.4	26.6	20.6	15.7	5.1	4.1	LV
LT	1.0	13.1	18.0	18.8	-7.0	12.8	31.0	26.2	12.7	13.4	2.2	7.2	LT
LU	3.3	-0.7	1.7	7.9	1.4	-3.1	4.8	11.1	3.7	0.0	0.9	7.0	LU
HU	-5.4	0.7	10.6	16.4	-13.8	-0.6	18.0	32.4	3.9	1.8	4.0	0.3	HU
MT	-6.9	-1.8	0.6	2.7	-15.8	-0.4	-5.9	9.0	1.0	-2.9	5.8	0.3	MT
NL	-5.1	1.4	11.3	4.8	-8.7	0.7	18.9	2.7	-0.5	2.5	2.4	7.7	NL
AT	-0.6	1.1	5.1	4.6	-7.2	-2.4	8.8	14.8	3.2	3.1	3.2	-1.1	AT
PL*	9.4	-1.9	7.5	13.0	-1.3	-2.7	18.1	18.4	22.0	-1.0	-2.3	7.0	PL*
PT	-0.7	-1.9	3.3	4.8	0.4	-3.3	2.6	5.9	-2.3	0.2	4.4	3.3	PT
RO	20.8	-6.5	9.5	20.6	27.4	-19.1	24.2	34.5	13.1	10.6	-5.3	3.7	RO
SI	-1.1	1.3	4.6	4.8	-9.6	1.3	9.9	11.2	3.2	1.3	2.2	1.6	SI
SK	2.3	-2.4	-0.2	7.5	5.8	-10.8	1.1	20.3	0.3	1.4	-0.7	2.4	SK
FI	3.0	-3.0	4.3	5.4	3.1	-7.5	4.8	19.1	2.9	-0.6	4.2	-1.4	FI
SE	-1.6	-1.6	4.4	10.0	1.9	-4.8	7.0	23.2	-3.8	0.6	2.8	1.2	SE
UK	3.0	-2.9	4.7	10.3	3.9	-5.7	8.7	18.9	2.4	-1.1	2.2	4.2	UK
INDICES DÉFLATÉS**													
UE27	-2.2	-4.2	2.9	5.0	-4.5	-6.7	5.4	9.6	0.3	-1.4	0.3	0.4	UE27
UE25	-2.5	-3.8	2.9	4.7	-5.0	-6.0	5.1	9.0	0.2	-1.4	0.7	0.4	UE25
BE	0.2	-1.4	6.9	-2.8	-5.5	-1.0	8.9	2.4	-1.1	-1.6	2.8	-3.9	BE
BG	4.6	-18.7	-3.5	10.5	-1.9	-21.8	3.9	25.8	9.2	-16.9	-7.6	-0.7	BG
CZ	4.1	-8.3	-1.1	9.6	6.0	-22.0	6.7	21.6	2.9	0.2	-4.9	-4.2	CZ
DK	1.8	-3.3	4.0	2.3	-0.8	-8.5	1.5	26.7	2.9	-1.1	5.0	-7.0	DK
DE*	-3.3	-2.8	6.9	4.6	-9.0	-6.0	16.1	5.1	1.1	-0.6	0.9	4.2	DE*
EE	:	0.5	-8.9	0.3	:	-5.1	-1.6	14.7	:	1.6	-10.4	-2.7	EE
IE	-0.1	-1.6	2.1	7.1	-12.0	5.0	16.4	17.6	2.3	-2.8	-0.5	4.9	IE
EL	-4.8	-0.3	3.1	0.6	-6.1	-1.1	3.7	1.4	-0.9	1.7	1.5	-1.6	EL
ES	-2.0	-0.2	-4.3	2.9	-3.2	0.9	-7.9	6.2	-0.4	-1.8	1.3	-1.7	ES
FR	-4.0	-6.1	3.2	7.7	-5.3	-9.7	5.9	16.9	-2.4	-1.6	0.1	-1.0	FR
IT	-4.1	-7.4	0.9	1.0	-4.5	-9.9	0.1	2.4	-3.5	-2.3	2.3	-1.4	IT
CY	:	-1.3	3.3	4.7	:	-1.8	19.9	8.7	:	-0.6	-12.2	1.6	CY
LV	11.6	5.8	1.1	3.5	8.7	1.6	5.4	16.4	13.5	8.2	-1.4	-4.3	LV
LT	-0.2	10.2	13.6	13.2	-8.0	9.9	26.2	20.3	11.4	10.5	-1.5	2.2	LT
LU	0.1	-4.3	-1.2	5.5	-1.8	-6.6	1.8	8.6	0.4	-3.6	-2.0	4.6	LU
HU	-11.4	-2.7	6.3	8.4	-19.3	-4.0	13.4	23.2	-2.7	-1.6	-0.1	-6.7	HU
MT	-9.3	-4.2	-1.9	2.0	-18.0	-2.8	-8.3	8.3	-1.7	-5.3	3.1	-0.3	MT
NL	-6.3	-0.1	9.5	3.2	-10.0	-0.8	16.9	1.2	-1.9	1.0	0.7	6.1	NL
AT	-2.5	-1.0	3.3	2.7	-8.9	-4.5	7.0	12.7	1.3	1.0	1.5	-3.0	AT
PL*	5.6	-4.0	6.1	10.6	-4.7	-4.8	16.6	15.8	17.8	-3.1	-3.6	4.7	PL*
PT	-3.1	-3.9	0.2	2.5	-2.0	-5.3	-0.4	3.6	-4.7	-1.9	1.3	1.0	PT
RO	7.9	-14.3	2.7	15.8	13.9	-25.8	16.5	29.2	1.1	1.4	-11.1	-0.4	RO
SI	-4.6	-1.1	2.0	1.6	-12.8	-1.1	7.1	7.8	-0.5	-1.1	-0.3	-1.5	SI
SK	-4.8	-5.1	-4.3	5.8	-1.6	-13.2	-3.1	18.4	-6.7	-1.3	-4.8	0.7	SK
FI	2.9	-3.8	3.0	4.0	2.9	-8.2	3.5	17.4	2.8	-1.4	2.8	-2.7	FI
SE	-2.6	-2.4	2.9	8.5	0.9	-5.6	5.4	21.5	-4.8	-0.2	1.2	-0.1	SE
UK	1.6	-4.9	2.4	8.0	2.5	-7.5	6.2	16.5	1.0	-3.0	-0.1	2.0	UK

(*) Pologne: estimation d'Eurostat. Allemagne: les données au niveau du produit sont calculées par Eurostat.

(**) Les indices des prix à la consommation utilisés pour les indices déflatés en 2007 sont des estimations d'Eurostat.

Tableau 3
Indice UE des prix d'achat des moyens de production agricole:
taux de variation des indices des prix pour l'UE27*

Code IPA		%			
		2004	2005	2006	2007
INDICES NOMINAUX					
220000	INPUT TOTAL (INPUT 1 + INPUT 2)	4.5	1.4	3.1	6.1
200000	BIENS ET SERVICES DE CONSOMMATION COURANTE DANS L'AGRICULTURE.	4.8	0.9	3.1	6.8
201000	SEMENCES ET PLANTS	2.8	-1.2	1.2	7.5
202000	ÉNERGIE; LUBRIFIANTS	7.2	14.6	6.5	2.1
203000	ENGRAIS ET AMENDEMENTS	6.9	7.4	5.0	7.0
204000	PRODUITS DE PROTECTION DES CULTURES ET PESTICIDES	1.0	0.4	1.6	1.3
205000	DÉPENSES VÉTÉRINAIRES	1.1	1.3	2.1	2.4
206000	ALIMENTS POUR ANIMAUX	5.8	-8.0	1.5	14.3
207000	ENTRETIEN DU MATÉRIEL	4.3	3.4	4.1	3.6
208000	ENTRETIEN DES BATIMENTS	3.3	0.9	2.9	8.8
209000	AUTRES BIENS ET SERVICES	4.0	3.5	2.2	3.1
210000	BIENS ET SERVICES CONTRIBUANT AUX INVESTISSEMENTS AGRICOLES (INPI	3.5	3.1	2.9	3.4
211000	MATÉRIEL	3.2	3.1	2.2	3.0
212000	CONSTRUCTIONS	3.8	3.2	4.2	4.8
219000	AUTRES	3.5	4.4	5.1	3.8
INDICES DÉFLATÉS					
220000	INPUT TOTAL (INPUT 1 + INPUT 2)	2.1	-0.7	0.9	4.0
200000	BIENS ET SERVICES HABITUELLEMENT CONSOMMÉS DANS L'AGRICULTURE.	2.4	-1.2	0.9	4.7
201000	SEMENCES ET PLANTS	0.4	-3.4	-1.2	5.4
202000	ÉNERGIE; LUBRIFIANTS	4.5	12.2	4.4	0.0
203000	ENGRAIS ET AMENDEMENTS	4.5	5.1	2.7	5.0
204000	PRODUITS DE PROTECTION DES CULTURES ET PESTICIDES	-1.3	-1.8	-0.6	-0.6
205000	DÉPENSES VÉTÉRINAIRES	-1.0	-0.9	0.9	0.4
206000	ALIMENTS POUR ANIMAUX	3.5	-10.1	-0.8	12.1
207000	ENTRETIEN DU MATÉRIEL	2.1	1.3	1.9	1.7
208000	ENTRETIEN DES BATIMENTS	0.7	-1.2	1.0	6.5
209000	AUTRES BIENS ET SERVICES	1.8	1.1	-0.1	1.0
210000	BIENS ET SERVICES CONTRIBUANT AUX INVESTISSEMENTS AGRICOLES (INPI	1.3	0.9	0.8	1.5
211000	MATÉRIEL	1.0	0.8	-0.1	1.1
212000	CONSTRUCTIONS	1.6	1.0	2.1	3.0
219000	AUTRES	1.0	1.8	2.7	1.9

(*) Pologne: estimation d'Eurostat. L'input Total et l'input 2 pour l'UE27 n'incluent pas la Bulgarie, l'Estonie, la Lituanie et la Roumanie.

Tableau 4
Indices des prix d'achat des moyens de production agricole:
taux de variation par État membre

	INPUT TOTAL				Biens et services de consommation courante dans l'agriculture				Biens et services contribuant aux investissements agricoles				%
	(Input 1 + Input 2)				(Input 1)				(Input 2)				
	2004	2005	2006	2007*	2004	2005	2006	2007*	2004	2005	2006	2007	
INDICES NOMINAUX													
UE27*	4.5	1.4	3.1	6.1	4.8	0.9	3.1	6.8	3.5	3.1	2.9	3.4	UE27*
UE25	4.5	1.4	3.1	6.1	4.8	0.9	3.1	6.8	3.5	3.1	2.9	3.4	UE25
BE	-0.1	5.9	4.9	-1.0	-0.1	5.3	4.8	-1.9	-0.1	10.0	5.8	4.3	BE
BG	:	:	:	:	:	:	:	9.9	:	:	:	:	BG
CZ	6.6	0.4	2.5	2.8	7.4	-0.1	2.7	3.0	2.1	3.2	1.3	0.2	CZ
DK	3.2	1.6	2.1	7.6	3.1	1.0	1.8	8.6	3.4	3.4	3.2	3.9	DK
DE	3.6	0.4	3.0	7.4	4.2	-0.1	3.3	8.9	1.8	1.6	2.1	3.1	DE
EE	:	:	:	:	:	5.1	3.6	8.7	:	:	:	:	EE
IE	3.5	4.0	4.0	4.9	4.0	4.3	4.3	5.4	1.8	2.7	2.7	2.6	IE
EL	7.5	5.1	4.0	5.3	9.0	5.6	4.2	6.1	3.1	3.8	3.3	3.1	EL
ES	3.9	1.9	3.3	5.7	4.0	1.5	3.1	6.1	2.9	4.7	3.9	4.4	ES
FR	3.6	1.9	3.1	4.5	3.6	1.5	3.1	5.0	3.7	3.1	3.0	3.0	FR
IT	4.8	-1.9	3.0	6.2	5.2	-5.3	3.1	8.0	4.2	3.2	3.0	3.5	IT
CY	:	7.9	2.1	8.1	:	8.3	1.5	9.4	:	3.6	7.6	-1.1	CY
LV	8.1	18.0	8.8	17.1	8.2	17.1	9.5	18.5	6.9	23.2	4.9	7.7	LV
LT	:	:	:	:	-3.2	8.7	7.4	6.5	:	:	:	:	LT
LU	4.2	1.2	-0.1	5.4	4.1	3.6	-1.1	7.0	4.6	-2.9	1.7	2.5	LU
HU	8.0	-0.1	5.7	10.6	8.4	-0.8	5.5	11.8	6.0	4.5	6.6	4.0	HU
MT	6.3	2.7	-0.5	2.8	6.4	2.8	-0.5	2.8	1.1	-3.6	1.7	1.6	MT
NL	1.6	1.5	5.8	7.6	1.4	1.3	6.6	9.2	1.9	2.7	2.5	2.4	NL
AT	3.3	1.3	2.8	4.9	3.9	-0.2	2.4	6.1	2.5	3.8	3.0	2.7	AT
PL**	7.6	2.3	0.3	7.4	7.1	2.4	0.3	7.6	15.5	-5.0	0.6	5.2	PL**
PT	4.3	3.4	1.5	5.5	4.1	3.4	1.5	6.0	2.2	3.4	1.1	1.4	PT
RO	:	:	:	:	:	:	:	:	:	:	:	:	RO
SI	8.9	1.3	3.6	8.4	8.5	0.0	4.6	10.4	9.8	4.3	1.2	3.8	SI
SK	:	0.9	5.3	9.6	:	0.3	6.4	11.6	:	2.9	1.1	2.7	SK
FI	2.8	3.5	4.8	4.8	2.5	2.9	5.1	-2.0	1.6	4.5	4.1	6.0	FI
SE	3.7	1.7	2.7	7.0	3.8	1.0	2.4	7.7	3.8	4.3	3.5	4.5	SE
UK	6.4	2.0	3.4	7.2	7.0	1.7	3.5	7.8	2.9	4.1	2.8	3.2	UK
INDICES DÉFLATÉS													
UE27*	2.1	-0.7	0.9	4.0	2.4	-1.2	0.9	4.7	1.3	0.9	0.8	1.5	UE27*
UE25	2.1	-0.7	0.9	4.0	2.4	-1.2	0.9	4.7	1.3	0.9	0.8	1.5	UE25
BE	-1.9	3.3	2.6	-2.4	-1.9	2.7	2.4	-3.3	-2.0	7.3	3.3	2.8	BE
BG	:	:	:	:	:	:	:	3.2	:	:	:	:	BG
CZ	4.0	-1.2	0.4	0.2	4.8	-1.7	0.6	0.5	-0.4	1.6	-0.8	-2.3	CZ
DK	2.2	-0.2	0.3	6.1	2.2	-0.7	0.0	7.0	2.4	1.6	1.4	2.4	DK
DE	1.8	-1.5	1.1	5.3	2.4	-2.0	1.5	6.8	0.1	-0.3	0.3	1.1	DE
EE	:	:	:	:	:	2.8	1.4	-6.4	:	:	:	:	EE
IE	1.2	1.8	1.3	2.3	1.6	2.1	1.6	2.7	-0.5	0.6	0.0	0.0	IE
EL	4.4	1.6	0.6	2.7	5.8	2.0	0.8	3.5	0.1	0.3	-0.1	0.6	EL
ES	0.8	-1.4	-0.2	3.3	0.9	-1.8	-0.5	3.6	-0.2	1.2	0.4	2.0	ES
FR	1.2	0.0	1.1	3.2	1.2	-0.4	1.2	3.7	1.3	1.2	1.1	1.7	FR
IT	2.5	-4.1	0.8	4.4	2.9	-7.3	0.9	6.2	2.0	1.0	0.7	1.7	IT
CY	:	5.8	-0.2	6.3	:	6.1	-0.7	7.6	:	1.5	5.2	-2.7	CY
LV	1.7	10.4	2.1	7.6	1.8	9.5	2.7	9.0	0.6	15.2	-1.5	-0.9	LV
LT	:	:	:	:	-4.3	5.9	3.5	1.5	:	:	:	:	LT
LU	1.0	-2.5	-3.0	3.0	0.8	-0.1	-3.9	4.6	1.3	-6.4	-1.3	0.2	LU
HU	1.2	-3.4	1.6	3.0	1.5	-4.1	1.4	4.0	-0.7	1.0	2.5	-3.2	HU
MT	3.5	0.2	-3.0	2.2	3.6	0.2	-3.0	2.2	-1.6	-6.0	-0.8	1.0	MT
NL	0.2	0.0	4.1	6.0	0.0	-0.2	4.9	7.6	0.5	1.2	0.8	0.9	NL
AT	1.3	-0.8	1.1	3.0	1.9	-2.2	0.7	4.2	0.5	1.7	1.2	0.8	AT
PL**	3.8	0.2	-1.0	5.1	3.4	0.2	-1.0	5.3	11.5	-7.0	-0.7	2.9	PL**
PT	1.7	1.2	-1.5	3.3	1.5	1.2	-1.5	3.7	-0.3	1.2	-1.8	-0.8	PT
RO	:	:	:	:	:	:	:	:	:	:	:	:	RO
SI	5.1	-1.1	1.0	5.1	4.6	-2.4	2.0	7.0	5.9	1.8	-1.3	0.6	SI
SK	:	-1.9	1.0	7.8	:	-2.4	2.1	9.8	:	0.1	-3.1	1.0	SK
FI	2.6	2.7	3.5	3.4	2.4	2.2	3.8	-3.4	1.5	3.7	2.8	4.5	FI
SE	2.7	0.8	1.2	5.5	2.8	0.1	0.9	6.2	2.8	3.5	1.9	3.1	SE
UK	5.0	0.0	1.1	5.0	5.6	-0.4	1.2	5.5	1.5	2.0	0.4	1.1	UK

* Le chiffre de l'UE27 n'inclut pas la Bulgarie, l'Estonie, la Lituanie et la Roumanie

** Estimation d'Eurostat

➤ INFORMATIONS ESSENTIELLES: NOTES MÉTHODOLOGIQUES

Calcul d'indices nationaux: les indices des prix agricoles de l'UE sont calculés par chaque État membre à partir de la formule de Laspeyres, l'année de base et de référence étant 2000.

La valeur de pondération attachée à chaque indice élémentaire dans l'indice d'output est égale à la valeur des ventes du produit correspondant (hors TVA) au cours de la période de base.

Les moyens de production doivent être évalués au prix d'achat, c'est-à-dire au prix que l'acheteur paie effectivement pour le produit. *Il englobe les impôts moins les subventions sur les produits (mais ne comprend pas les taxes déductibles, telles que la TVA déductible).*

L'indice est exprimé en tant que moyenne pondérée des indices élémentaires avec des pondérations de base fixes. Les

pondérations utilisées sont des valeurs (ventes ou achats) et non des quantités.

Le symbole (:) est utilisé si aucune donnée n'est disponible.

Le calcul des indices des prix agricoles est basé sur la méthodologie décrite dans le Manuel des indices UE des prix agricoles, 2000=100 (janvier 2005).

Le concept des indices des prix agricoles (IPA) des statistiques des prix agricoles diffère légèrement des prix à la production des comptes économiques de l'agriculture (CEA). L'IPA se fonde sur la structure de pondération de 2000, tandis que les indices de prix dans les CEA sont basés sur l'année précédente. Il existe également des différences dans les valeurs prises en considération dans le système de pondération et la période de référence.

Pour en savoir plus :

Données : [Site Web EUROSTAT/Agriculture, sylviculture et pêche](#)

Agriculture, sylviculture et pêche



Agriculture



Prix et indices des prix agricoles

Les journalistes peuvent contacter le service média support :

Bâtiment BECH, Bureau A4/125
L - 2920 Luxembourg

Tel. (352) 4301 33408

Fax (352) 4301 35349

E-mail: eurostat-mediasupport@ec.europa.eu

European Statistical Data Support :

Eurostat a mis en place, conjointement avec les membres du "Système statistique européen", un réseau de centres d'appui, qui couvrira presque tous les États membres et certains pays de l'AELE.

La mission de ces centres sera d'aider et d'orienter les utilisateurs qui se procureront des données statistiques européennes sur l'internet.

Vous trouverez sur notre site internet des informations sur ce réseau de centres d'appui :

<http://ec.europa.eu/eurostat/>

Une liste des bureaux de vente dans le monde est disponible à :

l'Office des publications officielles des Communautés européennes.

2, rue Mercier
L - 2985 Luxembourg

URL: <http://publications.europa.eu>

E-mail: info@publications.europa.eu