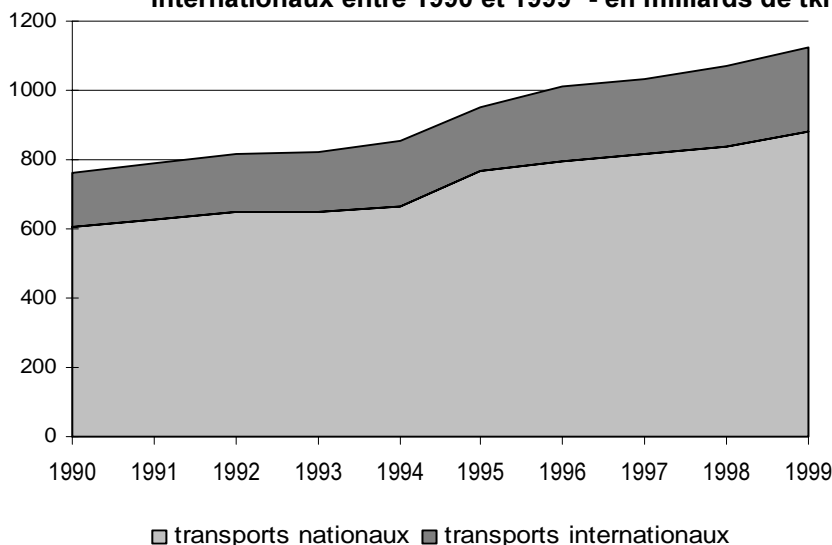


Tendance des transports routiers de marchandises 1990-1999

Transports effectués par des tiers et cabotage de plus en plus importants pour les petits pays

Josefine Oberhausen

Graphique 1: Évolution de la part des transports routiers nationaux et internationaux entre 1990 et 1999¹ - en milliards de tkm



¹ Données pour 10 États membres (B, DK, D, EL, E, F, I, NL, P, UK), voir aussi 'Notes méthodologiques'.
Source: Eurostat (New Cronos)

Principales tendances

Le revenu total des transports de marchandises dans l'UE en 1999 peut être évalué à 1 258 milliards de tkm. Les transports nationaux représentent 76 % de ce total, les transports internationaux 21 %, les transports effectués par des tiers 2,4 % et le cabotage 0,5 %.

En ce qui concerne les tkm réalisées par des transporteurs nationaux, la Grèce présente une croissance en volume importante (60 % entre 1990 et 1999, soit une croissance moyenne annuelle de 5,4 %). Les autres pays présentant une croissance en volumes importante sont les Pays-Bas (taux de croissance annuel moyen de 3,9 %) et l'Espagne, l'Irlande et le Portugal (3,8 % chacun).

En Espagne, les transports internationaux se sont accrus à rythme de croissance annuel moyen de 12,4 % entre 1990 et 1999. Le volume des transports internationaux a doublé au Danemark et au Portugal.

En raison de la taille relativement faible des marchés nationaux et de la proximité des marchés internationaux, les transporteurs du Bénélux ont été très actifs en ce qui concerne les transports effectués par des tiers et le cabotage pendant l'ensemble de la période considérée. Le cabotage n'est devenu important que récemment en ce qui concerne les transporteurs allemands.

Les transports nationaux pour compte propre sont en forte diminution dans tous les pays mais représentaient encore 50 % au Portugal et un peu plus de 30 % en Allemagne. Dans la plupart des États membres, la quasi-totalité des transports internationaux a été effectuée pour compte d'autrui.

La ventilation par type de marchandises transportées ne révèle pas de changements importants pendant la période d'observation; les minerais et matériaux de construction dominent nettement les transports nationaux en termes de tonnes transportées, mais ces biens sont transportés sur des distances relativement courtes.

Statistiques en bref

TRANSPORTS

THEME 7 – 2/2002

Contenu

Principales tendances	1
Transports nationaux.....	2
Transports internationaux.....	3
Transports effectués par des tiers	4
Transports de cabotage.....	4
Ventilation des transports nationaux par type de transport.....	5
Ventilation des transports nationaux par groupes de marchandises (chapitres NST/R)	6



Transports nationaux

En 1999, le volume total des transports routiers nationaux au niveau de l'UE pouvait être estimé à environ 957 milliards de tkm, soit trois fois et demie le volume des transports routiers internationaux (265 milliards de tkm environ). Ce rapport est également illustré par le graphique 1 de la page précédente.

Les grands États membres, pour des raisons géographiques évidentes, ont des marchés nationaux importants et présentent les chiffres les plus élevés. L'Allemagne, la France, l'Italie et le Royaume-Uni réalisent 73 % du total des transports nationaux cumulés au sein de l'UE.

Le tableau 1 présente les séries chronologiques pour chaque pays; on observe pour la plupart des pays une forte augmentation sur la période d'observation considérée. En raison de changements méthodologiques (voir notes méthodologiques), les chiffres pour l'Allemagne ne sont pas complets. Influencé par la réunification, le volume du marché national allemand a augmenté de 13 % entre 1995 et 1999.

En 1999, près du quart (23,7 %) des transports routiers nationaux dans les pays de l'Union européenne était effectué par l'Allemagne.

Tableau 1: Transports nationaux - en millions de tkm

	1990	1991	1992	1993	1994	1995	1996	1997	1998	1999	variation 1990-99 (%)
UE-15	:	:	:	:	:	:	:	:	:	956 874	:
Belgique	12 616	13 499	13 887	14 808	17 629	18 616	16 615	18 426	16 693	13 166 ¹	4
Danemark	9 354	9 027	9 407	8 779	9 531	9 327	9 432	9 712	10 108	10 421	11
Allemagne	:	:	:	:	:	201 299	199 195	203 119	210 402	226 892	:
Grèce	12 485	11 929	9 755	13 952	15 109	12 357	15 056	16 394	19 322	20 000	60
Espagne	69 924	74 661	75 226	75 517	77 174	78 744	76 257	80 634	91 329	98 147	40
France	118 200	120 900	122 400	118 800	124 600	135 300	136 502	138 960	145 459	159 026	35
Irlande	3 878	4 205	4 707	4 160	:	:	:	:	:	5 432	40
Italie	115 786	116 283	122 283	115 974	:	150 301	151 025	153 600	:	155 000	34
Luxembourg	:	:	453	484	519	531	392	:	:	400	:
Pays-Bas	22 581	23 037	25 271	25 658	25 458	26 683	27 303	27 384	28 240	31 970	42
Autriche	:	:	:	:	:	11 069	11 444	11 559	11 715	12 282	:
Portugal	10 978	11 788	10 652	9 941	11 171	11 119	13 994	14 443	14 693	15 324	40
Finlande	:	:	:	:	:	21 804	22 185	23 508	25 611	25 576	:
Suède	:	:	:	:	:	28 357	30 288	32 176	30 369	30 424	:
Royaume-Uni	132 968	127 205	123 565	131 453	140 646	146 714	150 195	152 502	155 431	152 814	15

¹ Le chiffre porte sur 2000.

Estimations en italique

Source: Eurostat (New Cronos) et estimations d'Eurostat.

La Grèce (taux de croissance annuel moyen: 5,4%) a enregistré un accroissement du nombre de tonnes-kilomètres transportées de plus de 60 % pendant la période d'observation, suivie par les Pays-Bas, avec environ 40 % (taux de croissance moyen annuel: 3,9 %). Par contre, le volume de transports nationaux en 2000 était quasiment le même en Belgique que dix ans auparavant. Avec plus de 227 milliards de tkm en 1999, le trafic national en volume de l'Allemagne est près de cinq fois supérieur à son trafic international.

Les transports nationaux sont plus de quatorze fois supérieurs aux transports internationaux en Grèce et environ dix fois supérieurs en Suède et au Royaume-Uni. Par contre, le volume des transports nationaux au Luxembourg représente moins d'un tiers des transports internationaux.

Il convient de signaler que les chiffres des transports nationaux sont légèrement plus élevés que ne l'indique le tableau 1, puisque le montant du cabotage (transport national par un transporteur installé dans un autre pays - voir la section spéciale du présent rapport) devrait être ajouté au total de chaque pays.

Transports internationaux

Le total des transports routiers internationaux s'élevait à environ 265 milliards de tkm en 1999.

Près de la moitié (48,6 %) de ces transports sont effectués par l'Allemagne, la France et les Pays-Bas. Si l'on ajoute la part de ses deux partenaires du Bénélux à celle de ce dernier pays, il apparaît que les transporteurs de ces trois petits États membres sont très actifs et effectuent près du quart (21,5 %) du total des transports routiers internationaux de l'UE. La part traditionnellement élevée des transporteurs néerlandais est souvent expliquée par "l'effet Rotterdam".

Avec une moyenne annuelle de 3,2 % entre 1990 et 1999, la croissance des transports internationaux néerlandais n'est pas très rapide. À un niveau inférieur en termes de résultats absolus, d'autres pays présentent un marché plus

dynamique: entre 1990 et 1999, les transports routiers internationaux ont augmenté de 186 % en Espagne (croissance moyenne annuelle: 12,4 %), ont plus que doublé au Danemark (croissance moyenne annuelle: 10,1 %) et enregistrent également un taux de croissance élevé au Portugal (croissance moyenne annuelle: 8,8 %).

Les transports internationaux de la Belgique ont fortement chuté, mais cela pourrait être dû en partie à un changement de la méthodologie de collecte des données entre 1998 et 1999. Les chiffres pour l'Italie présentent des variations relativement importantes après 1994.

Le seul pays qui ait enregistré une diminution est la Grèce, où la reprise des transports internationaux, affectés par le conflit yougoslave, s'effectue à un rythme lent.

Tableau 2: Transports internationaux - chargement et déchargement - en millions de tkm

	1990	1991	1992	1993	1994	1995	1996	1997	1998	1999	change 1990-99 (%)
UE-15	:	:	:	:	:	:	:	:	:	264 511	:
Belgique	19 433	20 604	18 210	20 178	23 073	22 833	21 084	21 920	19 900	14 470 ¹	-25
Danemark	5 145	5 872	6 384	10 423	11 433	12 421	11 344	11 226	10 796	12 277	139
Allemagne	:	:	:	:	:	33 664	33 887	38 751	42 173	45 691	:
Grèce	2 119	1 983	2 732	1 415	636	867	841	1 734	1 272	1 400	-34
Espagne	12 271	13 086	14 187	16 277	20 171	22 513	25 250	28 348	32 814	35 046	186
France	34 064	34 381	37 070	34 911	38 360	40 041	40 333	39 439	40 291	41 973	23
Irlande	1 008	780	411	887	:	:	:	:	:	1 106	10
Italie	20 498	18 423	19 661	18 179	19 309	12 497	23 940	19 754	:	21 000	2
Luxembourg	:	:	1 661	1 615	1 395	:	:	1 213	:	1 473	:
Pays-Bas	30 896	29 033	30 468	31 232	32 719	33 901	35 147	35 999	36 809	41 012	33
Autriche	:	:	:	:	:	12 474	13 103	13 613	14 610	15 654	:
Portugal	5 152	6 901	6 140	5 764	6 739	:	8 846	10 046	9 954	11 036	114
Finlande	:	:	:	:	:	:	2 570	2 122	2 413	3 716	:
Suède	:	:	:	:	:	3 057	2 827	2 662	2 916	2 617	:
Royaume-Uni	10 651	11 229	11 755	12 479	14 370	14 415	15 523	16 263	16 122	16 040	51

¹ Le chiffre porte sur 2000.

Estimations en italique

Source: Eurostat (New Cronos) et estimations d'Eurostat.

Comme il a été indiqué au chapitre précédent, les transports routiers internationaux peuvent présenter une importance considérable pour les petits pays. Exprimés en tonnes-kilomètres transportées, les transports internationaux dépassent nettement les transports nationaux en Belgique, aux Pays-Bas et surtout au Luxembourg (de presque quatre fois).

Le montant des transports effectués par des tiers (transports internationaux effectués par un transporteur d'un pays tiers) devrait être ajouté au total des transports internationaux "normaux" des différents États membres. On obtient ainsi le total des transports internationaux exprimé en tonnes-kilomètres.

Transports effectués par des tiers

Les transports routiers effectués par des tiers peuvent avoir une importance considérable pour certains pays. Les données disponibles montrent que - comme pour le cabotage (voir prochaine section) - des petits États membres ayant une position centrale ont une proportion particulièrement forte de transports effectués par des tiers,

non seulement en termes absolus mais aussi par rapport aux transports internationaux "normaux": cela est notamment le cas de la Belgique et des Pays-Bas, où les transports effectués par des tiers représentaient en 1999 20 % du volume total des transports internationaux "normaux" (en tonnes-kilomètres).

Tableau 3: Transports effectués par des tiers dans l'UE-15 par des transporteurs des pays déclarants - en millions de tkm

	1990	1991	1992	1993	1994	1995	1996	1997	1998	1999
UE-15	:	:	:	:	:	:	:	:	:	30 307 ^e
Belgique	2 298	1 975	3 129	3 166	3 822	3 799	3 746	2 933	3 848	2 588 ¹
Danemark	:	:	:	659	603	499	432	478	390	436
Allemagne	:	:	:	:	:	2 762	2 656	3 293	3 855	4 355
Grèce	4	7	:	:	:	:	:	:	:	0 ^e
Espagne	:	:	:	218	220	373	454	495	703	795
France	2 174	2 570	2 990	3 144	2 957	2 694	2 911	2 795	2 811	2 958
Irlande	184	112	:	:	:	:	:	:	:	229
Italie	:	:	149	143	153	186	237	:	:	350 ^e
Luxembourg	:	1 255	1 854	2 058	1 979	:	1 767	2 594	:	3 444
Pays-Bas	4 396	4 921	5 058	4 955	5 355	5 972	6 269	6 493	7 014	8 171
Autriche	:	:	:	:	:	2 981	3 347	4 059	4 753	5 825
Portugal	133	247	219	326	440	468	361	332	352	708
Finlande	:	:	:	:	:	:	153	21	64	102
Suède	:	:	:	:	:	64	50	70	26	54
Royaume-Uni	361	541	269	216	277	291	401	392	403	292

¹ Le chiffre porte sur 2000.

Source: Eurostat (New Cronos), Eurostat/UN-ECE/CEMT (en italique) et estimations d'Eurostat (avec un "e").

En raison de la faible taille de son marché intérieur, les transports effectués par des tiers du Luxembourg représentent plus du double des transports internationaux "normaux". Pour tous les États membres, et notamment les États membres périphériques, ce type de transports est moins important: 10 % du total des transports

internationaux en Allemagne, 7 % en France et moins de 4 % pour tous les autres États membres.

Le tableau 3 montre cependant qu'on observe pendant toute la période d'observation une tendance à la hausse pour la plupart des pays.

Transports de cabotage

Le cabotage est le transport routier effectué à l'intérieur d'un pays par un transporteur installé dans un autre pays. Il a été introduit progressivement en 1990 (quotas d'autorisation) et entièrement libéralisé en 1998. Le régime de cabotage a été étendu aux États membres de l'AELE (à l'exception de la Suisse), suite à la création de l'EEE. Bien que le tableau 4 montre un accroissement important

du cabotage depuis quelques années, son influence globale demeure faible: les transports nationaux par transporteurs résidents sont 120 fois plus importants que le cabotage.

En 1997, le transport de cabotage était le plus répandu en Allemagne (68 % du total du cabotage) et en France (13 %).

Tableau 4: Cabotage total par des transporteurs des États membres de l'UE¹ - en millions de tkm

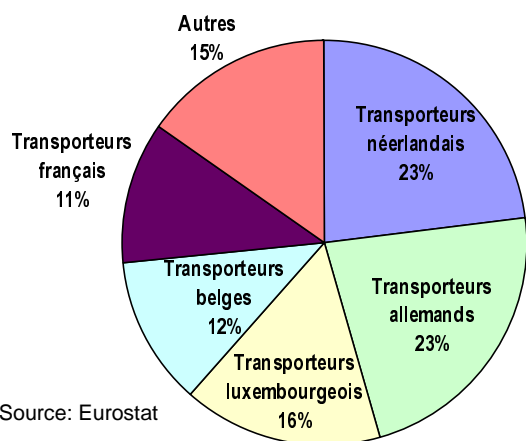
1991	1992	1993	1994	1995	1996	1997	1998	1999
646	745	881	1 144	1 672	2 204	3 538	4 816	6 764

¹ Le chiffre pour 1996 inclut le cabotage effectué par des transporteurs suédois et finlandais, alors que ces deux pays n'ont rejoint l'UE que le 1.1.1995. L'Autriche a adopté le régime de cabotage en 1997.

Source: DG TREN (chiffres jusque et y compris 1998); Eurostat (1999)

Estimations en italique

Graphique 2 : Les 'caboteurs' les plus actifs, 1999 (sur base de tkm effectués)



Source: Eurostat

Les transporteurs des petits États membres sont plus incités à pratiquer le cabotage en raison de la faible taille de leurs marchés nationaux et de la proximité géographique d'autres marchés nationaux. Les transporteurs du Bénélux sont particulièrement actifs: ils ont réalisé en 1999 plus de la moitié (51 %) du total des

Tableau 5 : Transports de cabotage 1999 – en millions de tkm

UE-15	6 764.2
Belgique ¹	811.0
Danemark	101.5
Allemagne	1 532.7
Grèce	0.0
Espagne	271.8
France	757.0
Irlande	249.1
Italie	3.0
Luxembourg	1 065.0
Pays-Bas	1 557.5
Autriche	222.0
Portugal	100.6
Finlande	33.0
Suède	19.0
Royaume-Uni	41.0

¹ le chiffre porte sur 2000.

Source: Eurostat Estimations en italique

transports de cabotage au sein de l'UE.

Les craintes de "concurrence déloyale" de la part des pays à faible coût de main-d'œuvre sont restées sans fondement: moins de 5 % du total du cabotage ont été effectués par la Grèce, l'Espagne et le Portugal.

Ventilation des transports nationaux par type de transport

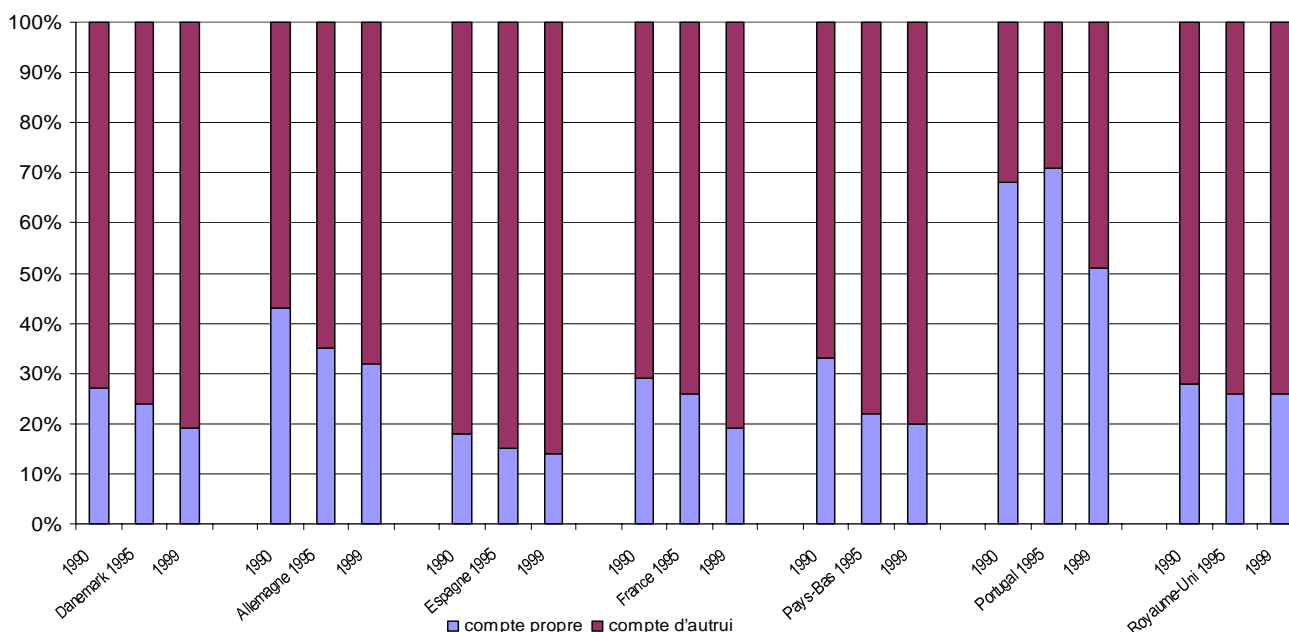
Si on observe les transports nationaux par type de transport, on constate que les transports "pour compte propre" diminuent régulièrement, dans tous les États membres pour lesquels des données sont disponibles. De plus en plus d'entreprises semblent se concentrer sur leurs activités principales et externalisent leurs activités de transports auxiliaires.

La situation varie cependant d'un pays à l'autre en fonction des différences des structures économiques et industrielles. Le graphique 3 montre que parmi les sept pays observés, le Portugal présente une part très élevée

de transports pour compte propre en 1990 et 1995, avec environ 70 %. En 1999, cette part est tombée à un peu plus de 50 %. À l'exception de l'Allemagne, tous les autres pays ont désormais une part de transports pour compte propre nettement inférieure à 30 %, le chiffre le plus bas étant celui de l'Espagne (14 %).

Le passage progressif à un accroissement des transports pour compte d'autrui semble le plus lent au Royaume-Uni, où la part des transports pour compte propre n'a que lentement diminué (de 28 % en 1990 à 26 % en 1999).

Graphique 3 : Transports nationaux¹, répartition par type - en %



¹ Données en tkm effectués. Source: Eurostat (New Cronos).

Bien qu'il ne figure pas dans le graphique 3 de la page précédente, il est à signaler que le Luxembourg avait une part de transports pour compte propre de 80 % en 1999 (321 millions de tkm). Cela peut s'expliquer en partie par la faible taille et la structure économique du pays (présence sur le territoire national de plusieurs sites de production

industrielle importants appartenant à la même société). Pratiquement la totalité des transports routiers internationaux consistent en transports pour compte d'autrui. Les transports internationaux pour compte propre sont parfois si négligeables que certains pays ne recueillent même pas ces données.

Ventilation des transports nationaux par groupes de marchandises (chapitres NST/R)

Si l'on examine le graphique 4, on ne constate pas de changements importants du pourcentage des divers groupes de marchandises entre 1990 et 1999 (on dispose de données pour sept pays effectuant 73 % des transports nationaux des États membres de l'UE en 1999).

Sur la base des tonnes transportées, les "minerais bruts ou manufacturés et matériaux de construction" (chapitre 6) représentent, avec une part de plus de 45 %, le groupe de biens de loin le plus important. Les "machines, équipements de transport, objets manufacturés et biens divers" (chapitre 9) arrivent loin derrière, avec environ 17 %.

Les États membres déclarent les transports nationaux par groupes de marchandises sur la base tant des tonnes transportées que des tonnes-kilomètres effectués. Le graphique 5 présente ces deux éléments pour 1999 et fournit des indications sur la structure des flux de transports.

La part du chapitre 6 est de 47 % en tonnes, mais 21 % seulement en tonnes-kilomètres. Les minerais et matériaux de construction demeurent donc - en poids - le type de marchandises dominant, bien que celles-ci soient transportées sur une distance relativement courte. On peut dire le contraire, bien qu'à un degré moindre, des chapitres 9 et 1: dans ce cas, les marchandises sont transportées

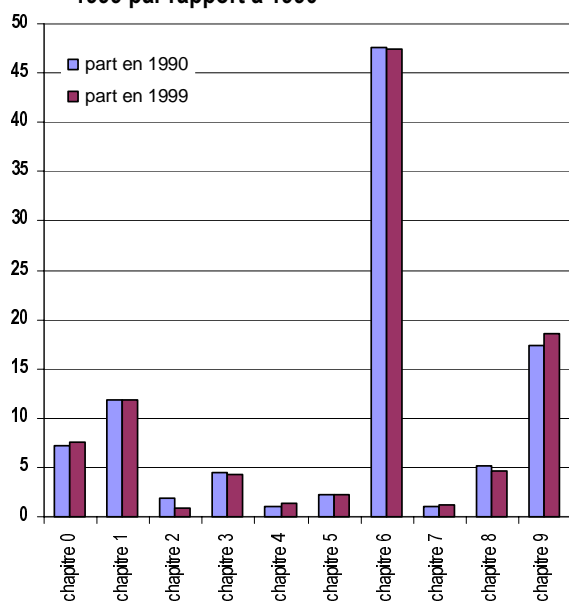
sur des distances beaucoup plus longues.

Lorsque l'on examine les graphiques 4 et 5, il convient de garder à l'esprit que le groupe de marchandises 24 de la NST/R "biens divers", l'un des cinq groupes de marchandises constituant le chapitre 9 de la NST/R, a atteint un poids important au sein du chapitre 9 en 1999. Il est apparu au cours des enquêtes que les marchandises transportées en conteneurs dont le contenu n'est pas connu exactement par les autorités déclarantes sont de plus en plus fréquemment classées parmi les "biens divers".

Chapitres de la NST/R

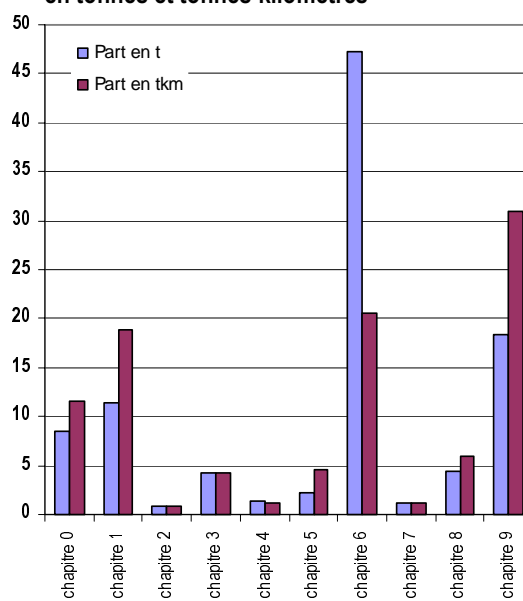
0	Produits agricoles et animaux vivants
1	Denrées alimentaires et fourrage
2	Combustibles minéraux solides
3	Produits pétroliers
4	Minerais et déchets pour la métallurgie
5	Produits métalliques
6	Minerais bruts ou manufacturés et matériaux de construction
7	Engrais
8	Produits chimiques
9	Machines, équipements de transport, objets manufacturés et biens divers

Graph. 4: Part (en %) des groupes de marchandises dans les transports nationaux par chapitre de la NST/R – 1999 par rapport à 1990



Note: tonnes transportées dans les États membres suivants: DK, D, E, F, NL, P, UK.

Graph.5: Part (en %) des groupes de biens dans les transports nationaux en 1999, par chapitre de la NST/R – en tonnes et tonnes-kilomètres



Note: les transports de tous les États membres à l'exception de la Belgique, de la Grèce et de l'Italie ont été pris en considération.

➤ CE QU'IL FAUT SAVOIR – NOTES METHODOLOGIQUES

Les données présentées ici concernant les années jusque et y compris 1998 ont été recueillies dans le cadre de la directive du Conseil 78/546/CEE "relative aux relevés statistiques des transports de marchandises par route" modifiée par la directive du Conseil 89/462/CEE, à l'exception des données relatives aux transports de cabotage, qui ont été recueillies sur la base du règlement CE n° 3118/93 du Conseil "fixant les conditions de l'admission des transporteurs non-résidents aux transports nationaux de marchandises par route dans un État membre".

Les données relatives à l'ensemble des types de transports routiers pour 1999 ont été obtenues à partir des tableaux supplémentaires fournis par les États membres à Eurostat sur une base volontaire en application du règlement CE n° 1172/98 du Conseil du 25 mai 1998 relatif aux relevés statistiques des transports de marchandises par route.

La présente publication fournit donc des résultats statistiques obtenus auprès de deux sources différentes. Alors que les données recueillies conformément à la directive du Conseil 78/546/CEE sont fondées essentiellement sur les déclarations des autorités douanières, les données recueillies dans le cadre du règlement CE n° 1172/98 du Conseil sont fondées sur des enquêtes par sondages effectuées dans les divers États membres. Bien que des efforts importants aient été accomplis pour permettre la comparabilité et lisser les ruptures des séries (indiquées par une barre après les chiffres), certains ajustements méthodologiques pourraient être nécessaires à l'avenir.

Allemagne

Il est difficile de présenter des données antérieures à 1995 pour deux raisons. Les données de 1990 ne prennent pas en considération la réunification de l'Allemagne: le calcul de la croissance des transports sur la base de cette année serait donc trompeur; de plus, les séries sont interrompues entre 1994 et 1995, lorsque l'Allemagne a introduit de nouvelles méthodes de sondage. Eurostat préfère donc ne pas présenter de données antérieures à 1995 pour l'Allemagne.

Belgique

Les tableaux supplémentaires pour 1999 n'étaient pas disponibles à la date de publication. Plusieurs chiffres relatifs à la Belgique dans la présente publication portent sur 2000 et sont fondés sur des micro-données.

Royaume-Uni

Les étapes nationales des transports internationaux sont incluses dans les transports nationaux.

Transports internationaux

Les transports internationaux présentés ici sont fondés sur les chargements et déchargements de biens déclarés par les États membres. On évite le double comptage du fait que les déclarations portent uniquement sur les transporteurs résidents des pays déclarants: les chiffres additionnent les marchandises expédiées par des transporteurs résidents vers tous les pays du monde et les biens apportés dans le pays déclarant par les transporteurs résidents de tous les pays du monde.

Transport effectué par des tiers

Les transports effectués par des tiers sont définis comme des transports routiers internationaux effectués par des véhicules enregistrés dans un pays tiers. Il convient donc de les considérer comme partie intégrante des transports internationaux.

Les chiffres présentés dans le tableau prennent en considération les transports par des tiers effectués par les transporteurs des pays déclarants. Ils ne montrent donc pas où mais par qui ce type de transport a été effectué. Les données relatives aux transports effectués par des tiers ne sont pas complètes pour les années jusque et y compris 1998; les tableaux présentent celles qui sont disponibles actuellement. Nous avons utilisé deux sources: la directive du Conseil et les chiffres du "questionnaire commun" (questionnaire conjoint d'Eurostat, de l'ONU-CEE et de la CEMT).

Cabotage

Outre les transports nationaux "traditionnels", le cabotage (transports nationaux effectués sur le territoire d'un pays mais par des transporteurs enregistrés dans un autre pays) peut être également considéré comme transport national du point de vue des mouvements de marchandises. Les transports nationaux traditionnels sont fondés sur les déclarations de transports des États membres pour leur propre territoire et pour les transporteurs enregistrés dans leur pays. Le cabotage est déclaré par les États membres pour les transporteurs enregistrés dans leur pays qui effectuent des transports sur le territoire d'un autre pays. Ainsi donc, du point de vue du pays déclarant, le cabotage est considéré comme un transport international. Ce concept s'applique aux données recueillies dans le cadre du règlement CE n° 1172/98 du Conseil.

Les données relatives au cabotage jusqu'à 1998 sont extraites de la base de données "cabotage" de la DG TREN, puisque la déclaration des transports de cabotage n'est pas couverte par la directive du Conseil 78/546/CEE, mais par le règlement CE n° 1172/98 du Conseil.

Le tableau 4 prend en considération le cabotage effectué par les transporteurs des pays de l'UE jusqu'en 1998. Les chiffres des années 1996 à 1998 ont été ajustés pour prendre en considération une sous-déclaration croissante.

Ventilation par types de transports

Les informations présentées prennent en considération les États membres qui ont fourni des séries de données équivalentes pour 1990, 1995 et 1999.

Ventilation par groupes de marchandises

La classification NST/R (nomenclature type des produits pour les statistiques des transports/révisée) comporte 24 groupes de marchandises. En raison du manque de place, il n'est pas possible de les présenter tous séparément. Chaque groupe a donc été abrégé au niveau des chapitres NST/R. Les chapitres de la NST/R sont décrits brièvement dans la section correspondante du commentaire, pour faciliter la lecture.

Pour de plus amples informations sur la classification NST/R, veuillez consulter "Ramon", le serveur de classification d'Eurostat (www.europa.eu.int/eurostat/ramon).

La présente publication a été élaborée avec l'assistance de Jelle Bosch, Artemis Information Management.

Pour en savoir plus:

➤ Les bases de données

New Cronos, Theme 7
Domaine Road transport

Pour toute information ou commande de publications, bases de données et extractions de bases de données à la demande, contactez le réseau **Data Shops**:

BELGIQUE/BELGIË	DANMARK	DEUTSCHLAND	ESPAÑA	FRANCE	ITALIA – Roma
Eurostat Data Shop Bruxelles/Brussel Planistat Belgique Rue du Commerce 124 Handelsstraat 124 B-1000 BRUXELLES / BRUSSEL Tel. (32-2) 234 67 50 Fax (32-2) 234 67 51 E-mail: datashop@planistat.be URL: http://www.datashop.org/	DANMARKS STATISTIK Bibliotek og Information Eurostat Data Shop Sejrgade 11 DK-2100 KØBENHAVN Ø Tlf. (45) 39 17 30 30 Fax (45) 39 17 30 03 E-mail: bib@dst.dk Internet: http://www.dst.dk/bibliotek	STATISTISCHES BUNDESAMT Eurostat Data Shop Berlin Otto-Braun-Straße 70-72 (Eingang: Karl-Marx-Allee) D-10178 BERLIN Tel. (49) 1888 644 94 27/28 Fax (49) 1888-644 94 30 E-Mail: datashop@destatis.de URL: http://www.eu-datashop.de/	INE Eurostat Data Shop Paseo de la Castellana, 183 Oficina 011 Entrada por Estébanez Calderón E-28046 MADRID Tel. (34) 91 583 91 67 Fax (34) 91 579 71 20 E-mail: datashop.eurostat@ine.es URL: http://www.datashop.org/	INSEE Info Service Eurostat Data Shop 195, rue de Bercy Tour Gamma A F-75582 PARIS CEDEX 12 Tél. (33) 1 53 17 88 44 Fax (33) 1 53 17 88 22 E-mail: datashop@insee.fr	ISTAT Centro di Informazione Statistica Sede di Roma, Eurostat Data Shop Via Cesare Balbo, 11a I-00184 ROMA Tel. (39) 06 46 73 31 02/06 Fax (39) 06 46 73 31 01/07 E-mail: dipdiff@istat.it
ITALIA – Milano	LUXEMBOURG	NEDERLAND	NORGE	PORTUGAL	SCHWEIZ/SUISSE/SVIZZERA
ISTAT Ufficio Regionale per la Lombardia Eurostat Data Shop Via Fieno 3 I-20123 MILANO Tel. (39) 02 80 61 32 460 Fax (39) 02 80 61 32 304 E-mail: mileuro@tin.it	Eurostat Data Shop Luxembourg BP 453 L-2014 LUXEMBOURG 4, rue Alphonse Weicker L-2721 LUXEMBOURG Tél. (352) 43 35 2251 Fax (352) 43 35 2221 E-mail: dslux@urostat.datashop.lu URL: http://www.datashop.org/	STATISTICS NETHERLANDS Eurostat Data Shop-Voorburg Postbus 4000 2270 JM VOORBURG Nederland Tel. (31-70) 337 49 00 Fax (31-70) 337 59 84 E-mail: datashop@CBS.nl	Statistics Norway Library and Information Centre Eurostat Data Shop Kongens gate 6 Boks 8131 Dep. N-0033 OSLO Tel. (47) 21 09 46 42/43 Fax (47) 21 09 45 04 E-mail: Datashop@ssb.no	Eurostat Data Shop Lisboa INE/Serviço de Difusão Av. António José de Almeida, 2 P-1000-043 LISBOA Tel. (351) 21 842 61 00 Fax (351) 21 842 63 64 E-mail: data.shop@ine.pt	Statistisches Amt des Kantons Zürich, Eurostat Data Shop Bleicherweg 5 CH-8090 Zürich Tel. (41-1) 225 12 12 Fax (41-1) 225 12 99 E-mail: datashop@statistik.zh.ch Internet: http://www.statistik.zh.ch
SUOMI/FINLAND	SVERIGE	UNITED KINGDOM	UNITED STATES OF AMERICA		
STATISTICS FINLAND Eurostat Data Shop Helsinki Tilastokirjasto PL 28 FIN-00022 Tilastokeskus Työpajakat u 13 B, 2.Kerros, Helsinki P. (358-9) 17 34 22 21 F. (358-9) 17 34 22 79 Sähköposti: datashop@stat.fi URL: http://www.tilastokeskus.fi/tik/ikk/datashop/	STATISTICS SWEDEN Information Service Eurostat Data Shop Karlavägen 100 - Box 24 300 S-104 51 STOCKHOLM Tfn (46-8) 50 69 48 01 Fax (46-8) 50 69 48 99 E-post: infoervice@scb.se Internet: http://www.scb.se/info/datashop/uedatashop.asp	Eurostat Data Shop Office for National Statistics Room 1.015 Cardiff Road Newport South Wales NP10 8XG United Kingdom Tel. (44-1633) 81 33 69 Fax (44-1633) 81 33 33 E-mail: eurostat.datashop@ons.gov.uk	HAVER ANALYTICS Eurostat Data Shop 60 East 42nd Street Suite 3310 NEW YORK, NY 10165 USA Tel. (1-212) 986 93 00 Fax (1-212) 986 69 81 E-mail: euordata@haver.com		

Media Support Eurostat (seulement pour journalistes professionnels):
Bâtiment Bech Bureau A3/48 - L-2920 Luxembourg - Tél. (352) 4301 33408 - Fax (352) 4301 32649 - e-mail: eurostat-mediasupport@cec.eu.int

Pour toute information méthodologique:

Josefine Oberhausen, Eurostat/C2, L-2920 Luxembourg, Tel. (352) 4301-37298, Fax (352) 4301-32289, E-mail: josefine.oberhausen@cec.eu.int
ORIGINAL: Anglais

N'hésitez pas à nous rencontrer sur Internet à l'adresse suivante: www.europa.eu.int/comm/eurostat/ si vous désirez de plus amples informations!

Une liste des bureaux de vente dans le monde est disponible à l'**Office des publications officielles des Communautés européennes**.

2 rue Mercier - L-2985 Luxembourg
Tél. (352) 2929 42118 Fax (352) 2929 42709
Adresse Internet: <http://eur-op.eu.int/fr/generals-ad.htm>
courrier électronique: info-info-opoce@cec.eu.int

BELGIQUE/BELGIË - DANMARK - DEUTSCHLAND - GREECE/ELLADA - ESPAÑA - FRANCE - IRELAND - ITALIA - LUXEMBOURG - NEDERLAND - ÖSTERREICH
PORTUGAL - SUOMI/FINLAND - SVERIGE - UNITED KINGDOM - ISLAND - NORGE - SCHWEIZ/SUISSE/SVIZZERA - BULGARIJA - CESHÁ REPUBLIKA - CYPRUS
EESTI - HRVATSKA - MAGYARORSZÁG - MALTA - POLSKA - ROMÂNIA - RUSSIA - SLOVAKIA - SLOVENIA - TÜRKIYE - AUSTRALIA - CANADA - EGYPT - INDIA
ISRAËL - JAPAN - MALAYSIA - PHILIPPINES - SOUTH KOREA - THAILAND - UNITED STATES OF AMERICA

Bon de commande

Je m'abonne à Statistiques en bref pour 1 an (du 1.1.2002 au 31.12.2002):
(adresses des Data Shops et des bureaux de vente voir plus haut)

Formule 1: L'ensemble des 9 thèmes (environ 180 numéros)

Papier: 360 EUR

Langue souhaitée: DE EN FR

Formule 2: Un ou plusieurs des 9 thèmes suivants:

Thème 1 « Statistiques générales »

Thème 6 « Commerce extérieur »

Thème 7 « Transport »

Thème 9 « Science et technologie »

Papier : 42 EUR

Thème 2 « Économie et finances »

Thème 3 « Population et conditions sociales »

Thème 4 « Industrie, commerce et services »

Thème 5 « Agriculture et pêche »

Thème 8 « Environnement et énergie »

Papier: 84 EUR

Langue souhaitée: DE EN FR

Les Statistiques en bref (fichier pdf) peuvent être téléchargés gratuitement du site internet Eurostat. Vous devez simplement vous enregistrer. Pour d'autres formules, veuillez contacter votre Data Shop.

Merci de me faire parvenir un exemplaire gratuit du « mini-guide Eurostat » (sélection de produits et services Eurostat)

Langue souhaitée: DE EN FR

Je souhaite m'abonner gratuitement à « Références statistiques », la note d'information sur les produits et services Eurostat

Langue souhaitée: DE EN FR

M. M^{me} M^{lle}

(SVP écrire en majuscules)

Nom: _____ Prénom: _____

Société: _____ Département: _____

Fonction: _____

Adresse: _____

Code postal: _____ Ville: _____

Pays: _____

Tél.: _____ Fax: _____

E-mail: _____

Paiement à réception de la facture de préférence par:

Virement bancaire

Visa Eurocard

Carte N°: _____ Expiration le: ____/____/____

Merci de confirmer votre numéro de TVA intra-communautaire:

A défaut, la TVA sera appliquée automatiquement. Aucune note de crédit ne sera établie a posteriori.