



D A T A L A B

Essentiel

Commissariat général au développement durable

Les transports routiers de marchandises sous pavillon français en 2017

SEPTEMBRE 2018

Amorcé en 2016, le redressement du volume d'activité, exprimé en tonnes-kilomètres, réalisé par les poids lourds immatriculés en France se renforce en 2017 (+ 7,6 %, après + 1,5 %). L'activité de transport national progresse de 8,1 %. Celle pour compte d'autrui s'accroît de 9,1 % et celle pour compte propre augmente de 2,7 %. Au total, le nombre de kilomètres parcourus s'accroît de 1,8 %. La part du trafic à vide, qui représente 18,1 % de la distance parcourue en 2017, continue de baisser.

LA REPRISSE DE L'ACTIVITÉ DE TRANSPORT ROUTIER DE MARCHANDISES SE RENFORCE EN 2017

En 2017, l'activité des véhicules de transport routier de marchandises (TRM) immatriculés en France, mesurée en tonnes-kilomètres sur le territoire national et à l'étranger, s'accroît de 7,6 % pour atteindre 167,7 milliards de tonnes-kilomètres (tableau 1, graphiques 1 et 2). La reprise amorcée en 2016, qui mettait un terme à quatre années consécutives de repli, s'accroît. Toutefois, l'activité annuelle demeure nettement inférieure à celle des années 2000.

Le transport réalisé pour compte d'autrui s'accroît de 9,1 % en 2017. Sa part est passée de 85,8 % de l'activité totale en 2007, avant la crise économique, à 77,8 % en 2017. L'activité pour compte propre progresse pour la cinquième année consécutive (+ 2,7 % en 2017), mais de façon moins marquée qu'en 2016 (+ 9,1 %).

En 2017, le transport national représente 92,9 % du transport routier de marchandises effectué par les véhicules immatriculés en France. Il en représentait 87,4 % en 2007. Son activité augmente de 8,1 % en 2017. À l'international, y compris le cabotage à l'étranger, l'activité du pavillon français se redresse

de 1,5 %. Les tonnages des marchandises entrant en France et sortant de France progressent : le solde des entrées diminuées des sorties demeure négatif, mais il se réduit.

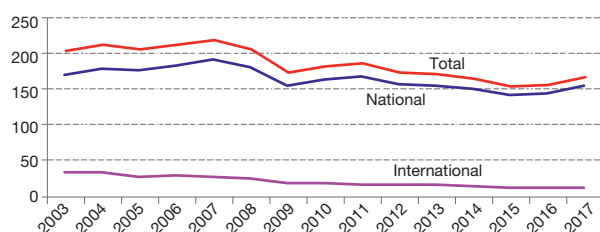
L'activité sur courte distance recule de 1,2 % en 2017, alors que celles sur moyenne et sur longue distances augmentent fortement (respectivement + 10,0 % et + 13,5 % - tableau 2). L'activité réalisée pour le compte d'autrui croît davantage avec la longueur des trajets : + 1,5 % pour les trajets à courte distance, + 9,7 % pour ceux à moyenne distance et + 13,7 % pour ceux à longue distance. En 10 ans, la part des transports pour compte d'autrui sur longue distance dans l'activité totale pour compte d'autrui a perdu 4,1 points, passant de 35,5 % en 2007 à 31,4 % en 2017. En 2017, l'activité pour compte propre recule sur les trajets à courte distance, retrouvant quasiment son niveau de 2010, alors qu'elle progresse pour les trajets plus longs. Au total, la part de l'activité pour compte propre sur longue distance dans l'activité totale pour compte propre est passée de 9,8 % en 2007 à 10,1 % en 2017.

Le trafic, mesuré en véhicules-kilomètres, augmente de 1,8 % en 2017 et de 1,7 % sur le territoire français. Le trafic en charge total progresse de 3,9 %, moins fortement que celui du transport en charge pour compte d'autrui (+ 5,4 % - tableau 4). Le trafic du transport de fret interurbain se replie de 2,1 %, alors que celui du transport de fret de proximité s'accroît de 4,9 %. La part du transport de fret interurbain dans le trafic total était de 45,4 % en 2007, elle s'établit à 31,9 % en 2017.

Le trafic à vide diminue de 6,8 % en 2017, alors que le trafic total progresse de 1,8 %. La part du trafic à vide baisse de 1,7 point pour atteindre 18,1 % du trafic : elle diminue de 1,1 point pour les transports pour compte d'autrui (16,6 %) et de 2,6 points pour les transports pour compte propre (21,5 %).

Graphique 1 : évolution des tonnes-kilomètres du transport routier de marchandises national et international

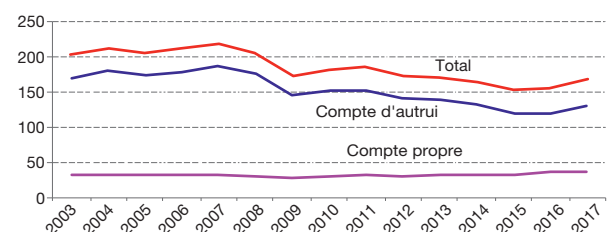
En milliards de t-km



Source : SDES, enquête TRM

Graphique 2 : évolution des tonnes-kilomètres du transport routier de marchandises selon le compte

En milliards de t-km



Source : SDES, enquête TRM

Tableau 1 : principaux résultats des transports routiers de marchandises

	2010	2011	2012	2013	2014	2015	2016	2017	2017/2016
	Millions de tonnes-kilomètres								%
Compte d'autrui	151 319	152 471	142 302	139 148	132 213	120 375	119 594	130 481	9,1
National	134 493	136 100	127 005	124 354	119 115	109 108	109 112	119 810	9,8
International	16 826	16 371	15 297	14 793	13 098	11 267	10 482	10 670	1,8
<i>dont en France</i>	9 472	9 208	8 963	8 781	7 831	6 812	6 246	6 120	- 2,0
Compte propre	30 868	33 216	30 116	32 561	32 959	33 200	36 217	37 197	2,7
Total compte d'autrui et compte propre	182 188	185 687	172 418	171 709	165 172	153 575	155 811	167 678	7,6
National	164 379	168 278	156 430	155 917	151 094	141 231	144 161	155 851	8,1
International	17 809	17 409	15 988	15 793	14 078	12 344	11 650	11 827	1,5
<i>dont en France</i>	10 031	9 729	9 381	9 399	8 436	7 482	6 871	6 764	- 1,6
	Milliers de tonnes								%
International	50 483	49 617	45 078	46 268	46 944	40 667	41 628	43 580	4,7
Entrées	24 317	24 286	23 502	22 048	22 259	18 400	16 973	18 961	11,7
Sorties	23 547	22 848	19 337	21 541	22 544	19 214	22 063	22 135	0,3
Cabotage	2 011	1 881	1 603	2 040	1 747	2 465	1 935	1 871	- 3,3
Entre pays tiers	608	602	636	639	394	588	657	613	- 6,7
	Millions de véhicules-kilomètres								%
Trafic	18 966	19 680	18 024	17 930	17 123	16 339	16 846	17 142	1,8
<i>dont en France</i>	18 382	19 096	17 519	17 450	16 691	15 956	16 469	16 750	1,7
<i>dont à vide (France et étranger)</i>	4 665	4 889	4 535	4 480	4 222	3 826	3 336	3 110	- 6,8

Source : SDES, enquête TRM

Tableau 2 : transports routiers de marchandises selon la classe de distance en charge

En millions de tonnes-kilomètres et en %

	2010	2011	2012	2013	2014	2015	2016	2017	2017/2016
Compte d'autrui									
Moins de 150 km	33 877	35 698	33 785	32 689	31 637	28 062	26 385	26 789	1,5
De 150 km à moins de 500 km	69 123	70 666	65 309	65 309	61 663	57 223	57 164	62 708	9,7
À 500 km ou plus	48 319	46 107	43 208	41 150	38 914	35 090	36 045	40 984	13,7
Compte propre									
Moins de 150 km	18 434	19 653	19 212	20 504	20 586	19 599	19 261	18 304	- 5,0
De 150 km à moins de 500 km	9 531	10 623	9 071	9 770	9 756	10 673	13 596	15 137	11,3
À 500 km ou plus	2 903	2 941	1 833	2 288	2 617	2 929	3 361	3 757	11,8
Total									
Moins de 150 km	52 312	55 350	52 997	53 193	52 223	47 661	45 646	45 092	- 1,2
De 150 km à moins de 500 km	78 653	81 289	74 381	75 079	71 419	67 895	70 759	77 845	10,0
À 500 km ou plus	51 222	49 048	45 041	43 438	41 531	38 019	39 406	44 741	13,5

Note : transport national et international.

Source : SDES, enquête TRM

L'ACTIVITÉ DE TRANSPORT DES MARCHANDISES GROUPÉES REBONDIT FORTEMENT

En 2017, les marchandises groupées redeviennent les principales marchandises transportées en termes de tonnes-kilomètres (17,4 % de l'ensemble). En effet, leur transport augmente de 14,9 % (après - 10,7 % en 2016) avec, notamment, une forte hausse des tonnes-kilomètres réalisées pour compte d'autrui (+ 13,8 % - *tableau 3*). Le transport pour compte d'autrui de ces marchandises couvre plus d'un sixième de l'activité totale, toutes marchandises confondues.

L'activité de transport des principales marchandises transportées en 2017 augmente : + 8,1 % pour les « produits de l'agriculture, de la chasse, de la forêt et de la pêche » (qui représentent 16,6 % de l'ensemble), + 8,0 % pour les « produits alimentaires, boissons et tabac » (14,6 % de l'ensemble), + 12,2 % pour « les minerais, tourbe et autres produits d'extraction » (10,2 % de l'ensemble) et + 0,9 % pour les « autres produits minéraux non métalliques » (10,0 % de l'ensemble).

L'activité de transport pour compte d'autrui des marchandises les plus transportées continue de se redresser en 2017. L'activité pour compte propre croît pour 12 des 20 types de marchandises, dont 3 des 4 types générant le plus d'activité : « produits de l'agriculture, de la chasse, de la forêt et de la pêche » (+ 7,0 %), « minerais, tourbe et autres produits d'extraction » (+ 0,4 %) et « produits alimentaires, boissons et tabac » (+ 0,1 %), mais elle recule pour les « autres produits minéraux non métalliques » (- 5,4 %). Le plus souvent, l'activité par type de marchandises évolue dans le même sens pour compte propre et pour compte d'autrui. Toutefois, pour 3 des 20 types de marchandises, notamment le « bois, pâte à papier, papier, produits de l'édition », l'activité pour compte d'autrui diminue, alors qu'elle augmente pour compte propre. À l'opposé, pour 4 des 20 types de marchandises, notamment les « autres produits minéraux non métalliques » et les « courrier et colis », l'activité pour compte d'autrui progresse, alors qu'elle baisse pour compte propre.

Tableau 3 : transports routiers de marchandises selon la nature de la marchandise

En millions de tonnes-kilomètres et en %

Codes NST 2007	Libellés des marchandises	Année 2017					Année 2017/Année 2016			
		Compte d'autrui		Compte propre	Total		Compte d'autrui	Compte propre	Total	Contributions à l'évolution globale
		Total	dont national		Niveau	Poids				
01	Produits de l'agriculture, de la chasse, de la forêt et de la pêche	20 038	18 907	7 797	27 835	16,6	8,6	7,0	8,1	17,7
02	Houille et lignite ; pétrole brut et gaz naturel	801	742	20	820	0,5	7,6	- 74,9	- 0,3	0,0
03	Minerais, tourbe et autres produits d'extraction	11 429	10 666	5 660	17 089	10,2	19,1	0,4	12,2	15,7
04	Produits alimentaires, boissons et tabac	18 668	17 054	5 820	24 488	14,6	10,7	0,1	8,0	15,3
05	Textiles, cuir et produits dérivés	456	414	273	728	0,4	- 9,0	- 21,3	- 14,0	- 1,0
06	Bois, pâte à papier, papier et produits de l'édition	3 813	3 452	991	4 804	2,9	- 3,2	4,8	- 1,6	- 0,7
07	Coke et produits pétroliers raffinés	5 096	4 835	1 259	6 355	3,8	- 6,0	- 10,1	- 6,8	- 3,9
08	Produits chimiques, caoutchouc, plastique et combustible nucléaire	6 682	5 616	1 201	7 883	4,7	6,5	8,4	6,8	4,2
09	Autres produits minéraux non métalliques	11 400	10 005	5 407	16 806	10,0	4,1	- 5,4	0,9	1,2
10	Métaux de base, produits métalliques	3 988	3 237	1 323	5 311	3,2	2,5	25,6	7,4	3,1
11	Machines et matériel non classables ailleurs, produits des TIC* et instruments de précision	2 446	2 311	2 079	4 526	2,7	- 2,6	- 7,9	- 5,1	- 2,1
12	Matériel de transport	2 950	2 691	631	3 581	2,1	5,3	- 5,8	3,2	0,9
13	Meubles ; autres produits manufacturés non classables ailleurs	1 087	1 054	251	1 339	0,8	- 21,0	3,3	- 17,3	- 2,4
14	Matières premières secondaires ; déchets	4 066	3 384	2 293	6 359	3,8	10,5	13,1	11,4	5,5
15	Courier, colis	5 045	4 928	110	5 155	3,1	23,7	- 22,7	22,1	7,9
16	Équipement pour le transport de fret	1 601	1 536	297	1 898	1,1	42,2	27,5	39,7	4,5
17	Déménagements ; biens non marchands ; véhicules en réparation	850	792	1 031	1 881	1,1	16,0	25,1	20,8	2,7
18	Marchandises groupées	28 475	26 643	687	29 162	17,4	13,8	90,0	14,9	31,8
19	Marchandises non identifiées	1 520	1 481	37	1 558	0,9	- 2,5	- 35,0	- 3,7	- 0,5
20	Autres marchandises non classables ailleurs	70	63	30	100	0,1	- 13,2	164,3	8,8	0,1
	Total	130 481	119 810	37 197	167 678	100,0	9,1	2,7	7,6	100,0

Note : transport national et international.

* Technologies de l'information et de la communication.

Source : SDES, enquête TRM

L'ACTIVITÉ DES ENTREPRISES SPÉCIALISÉES EN TRANSPORT ROUTIER DE MARCHANDISES REPREND

En 2017, les entreprises de transports routiers de marchandises réalisent 96,2 milliards de tonnes-kilomètres, soit une hausse de 4,3 % par rapport à 2016 (tableau 4). Elles effectuent 57,4 % de l'activité du pavillon français, soit une baisse de 1,8 point. Leur part était de 75,6 % en 2007. Les distances parcourues en charge par leurs véhicules augmentent de 0,7 % et celles parcourues à vide reculent de 5,8 %. Au total, elles parcourent 8,4 milliards de kilomètres, soit une baisse de 0,4 %. Les tonnes de marchandises transportées par ces entreprises reculent de 0,8 % en 2017.

L'activité, mesurée en tonnes-kilomètres, des entreprises dont l'activité principale est le transport routier de fret interurbain se redresse en 2017 (+ 2,5 %, après - 1,3 % en 2016), ainsi que celle des entreprises de fret de proximité (+ 6,6 %, après - 1,3 % en 2016). La part des tonnes-kilomètres réalisées dans le cadre de déménagements et de locations de camions avec chauffeur passe de 4,1 % en 2016 à 4,7 % de l'activité de transport de fret. Enfin, l'activité de transport réalisée par des entreprises d'autres secteurs du transport, notamment de la messagerie et du fret express,

chute de 5,9 %. Au total, l'activité des entreprises exerçant principalement du transport progresse de 3,8 %.

En 2017, les entreprises n'appartenant pas au secteur des transports réalisent 39,9 % de l'ensemble des tonnes-kilomètres (37,4 % en 2016) et voient leur activité progresser de 14,9 %. Elles consacrent 45,2 % de leur activité au transport pour le compte d'autrui (39,2 % en 2016).

Les entreprises spécialisées en transport effectuent, en proportion, moins de distances à vide que les autres entreprises (16,8 %, contre 18,1 % de l'ensemble des kilomètres parcourus en 2017). Le secteur qui effectue, en proportion, le plus de kilomètres à vide est celui de la construction (35,7 %). Parmi les entreprises du secteur du transport routier de marchandises, les entreprises spécialisées en transports routiers de fret interurbains sont celles qui parcourent, en proportion, le moins de kilomètres à vide (15,7 %).

Le parc de poids lourds déclarés en service, de quinze ans ou moins, augmente de 0,3 % en 2017 : - 2,5 % pour les camions et + 3,7 % pour les tracteurs routiers. Les camions représentent 52,3 % de ce parc. Les tracteurs routiers constituent 71,5 % du parc pour compte d'autrui.

Tableau 4 : transports routiers de marchandises selon l'activité de l'entreprise utilisatrice en 2017

En millions de tonnes-kilomètres - millions de tonnes - millions de véhicules-kilomètres - milliers de véhicules

	Tonnes-kilomètres		Tonnage transporté		Véhicules-kilomètres			Parc en service	
	Niveau 2017	Évolution 2017/2016 (en %)	Niveau 2017	Évolution 2017/2016 (en %)	Niveau 2017	dont VKM en charge Part 2017	Évolution 2017/2016 (en %)	Camions	Tracteurs routiers
Transports routiers de fret de proximité (APE 4941B)	27 855	6,6	273	-0,8	2 498	80,6	4,9	11,8	29,5
Transports routiers de fret interurbains (APE 4941A)	63 855	2,5	385	-2,4	5 470	84,3	-2,1	13,2	61,4
Déménagements et locations de camions avec conducteur (APE 4941C et 4942Z)	4 526	18,3	50	13,8	471	83,1	15,8	5,3	5,6
Total des transports routiers de marchandises	96 236	4,3	708	-0,8	8 439	83,2	0,7	30,3	96,4
<i>dont compte d'autrui</i>	96 068	4,5	707	-0,6	8 423	83,2	1,0	30,3	96,3
Autres transports et auxiliaires (y compris messagerie, fret express)	4 312	-5,9	32	-4,1	508	86,9	-9,6	3,8	5,4
Total transport (APE 49 à 53)	100 549	3,8	740	-0,9	8 947	83,4	0,1	34,2	101,9
<i>dont compte d'autrui</i>	100 153	4,1	737	-0,5	8 906	83,4	0,5	34,0	101,4
Agriculture et IAA (APE 01, 02, 03, 10, 11 et 12)	5 802	6,4	76	9,9	624	79,8	-1,7	11,8	10,5
Construction (APE 41, 42, 43)	10 019	10,7	303	-5,7	1 092	64,3	3,1	46,0	20,0
Commerce (APE 45, 46, 47)	19 567	31,1	198	1,2	2 707	86,3	22,7	51,5	25,7
Autres	31 494	9,4	395	1,5	3 724	80,4	3,3	81,5	47,7
Total hors transport	66 882	14,9	971	-0,3	8 147	80,2	9,0	190,7	103,9
<i>dont compte d'autrui</i>	30 237	32,5	257	13,9	2 890	83,3	26,8	18,0	29,0
Activité non indiquée	248	-65,8	3	-52,1	48	88,3	-32,6	1,4	0,5
<i>dont compte d'autrui</i>	91	-83,3	1	-64,9	13	80,9	-75,7	0,1	0,1
Total	167 678	7,6	1 714	-0,8	17 142	81,9	3,9	226,3	206,3
<i>dont compte d'autrui</i>	130 481	9,1	996	2,6	11 809	83,4	5,4	52,0	130,5

Notes : transport national et international ; compte d'autrui et compte propre.
Source : SDES, enquête TRM

MÉTHODOLOGIE

Source, champ, méthode

L'enquête permanente sur les transports routiers de marchandises (TRM) concerne le transport, pour compte d'autrui ou pour compte propre, réalisé par les catégories suivantes de véhicules utilitaires immatriculés en France métropolitaine : camions de plus de 3,5 tonnes de poids total autorisé en charge et de moins de 15 ans (avec ou sans remorque de tous âges) ; tracteurs routiers de moins de 15 ans (avec des semi-remorques de tous âges). Des enquêtes similaires sont réalisées dans les autres pays de l'Union européenne.

L'enquête est effectuée par sondage auprès des propriétaires de véhicules. Pour chacun des véhicules de l'échantillon, l'interrogation porte sur l'utilisation qui en est faite pendant une semaine de référence. L'unité de collecte est donc le véhicule-semaine. Pour tenir compte de la saisonnalité des transports, l'échantillon de véhicules est réparti sur l'ensemble des semaines de l'année.

Sauf mentions contraires, les chiffres présentés ici correspondent à la totalité des trajets effectués, en France ou à l'étranger, par les véhicules du champ de TRM.

Les conventions retenues dans l'enquête TRM conduisent à classer en transport national uniquement les courses qui s'effectuent en totalité sur le territoire français, même si elles s'inscrivent dans des échanges internationaux de marchandises (par le moyen d'un changement d'attelage ou d'une rupture de charge à l'intérieur des frontières françaises).

Définitions

L'unité retenue pour mesurer le transport de marchandises est la tonne-kilomètre, correspondant au déplacement d'une tonne de marchandises sur un kilomètre.

Transport national effectué par le pavillon français : chargement et déchargement en France.

Transport international effectué par le pavillon français : chargement et déchargement dans deux pays différents.

Pour la partie française du transport international, seule l'activité réalisée sur le territoire français est prise en compte. Exemple : pour une marchandise chargée à Lyon et déchargée à Bruxelles, seules les tonnes-kilomètres réalisées entre Lyon et la frontière franco-belge seront comptées.

Dans cette publication, les courtes distances correspondent aux distances inférieures à 150 km, les moyennes distances aux distances comprises entre 150 km et moins de 500 km et les longues distances aux distances supérieures ou égales à 500 km.

Diffusion

Les résultats détaillés de l'enquête annuelle sont accessibles sur le site www.statistiques.developpement-durable.gouv.fr, rubrique Transports/Transport de marchandises/Transport routier de marchandises.

Bruno LUTINIER, SDES

Dépôt légal : septembre 2018
ISSN : 2557-8510 (en ligne)

Directeur de publication : Sylvain Moreau
Rédactrice en chef : Anne Bottin
Coordination éditoriale : Céline Carrière
Maquettage et réalisation : Chromatiques, Paris

Commissariat général au développement durable

Service de la donnée et des études statistiques
Sous-direction des statistiques des transports
Tour Séquoia
92055 La Défense cedex
Courriel : diffusion.soes.cgdd@developpement-durable.gouv.fr

www.statistiques.developpement-durable.gouv.fr

STATISTIQUE
PUBLIQUE



MINISTÈRE
DE LA TRANSITION
ÉCOLOGIQUE
ET SOLIDAIRE