

MINISTERE DE L'EQUIPEMENT  
ET DU LOGEMENT

-----  
Service  
Des Affaires Economiques  
et Internationales

-----  
S.A.E.I. N° 906

NOTE D'INFORMATION N° 41

-----  
LES TRANSPORTS ROUTIERS DE MARCHANDISES EN 1966

PARIS - DECEMBRE 1967

Les Transports routiers de Marchandises en 1966

---

SOMMAIRE

- I - Organisation Générale de l'Enquête.
- II - Estimation du trafic routier pendant l'année 1966.  
(Tableaux I, II, III)
- III - Le parc des véhicules en service - Capacité totale.  
(Tableaux IV, V)
- IV - Emploi du parc.  
(Tableaux VI, VII, VIII)
- V - Marchandises transportées pendant l'année 1966.  
(Tableaux IX, X)

## CHAPITRE I

### Organisation générale de l'enquête.

Les résultats statistiques des transports routiers de marchandises proviennent de l'enquête par sondage effectuée chaque année par l'I.N.S.E.E. avec la participation du Ministère des Transports.

Cette enquête est réalisée auprès des propriétaires ou exploitants de véhicules utilitaires d'une charge utile égale ou supérieure à une tonne. L'échantillon des véhicules est tiré au sort dans le fichier central des véhicules utilitaires tenu par l'I.N.S.E.E.

## CHAPITRE II

### Estimation du trafic routier pendant l'année 1966

La méthode de calcul utilisée pour l'estimation des transports routiers de marchandises a été la même que pour les dernières années, c'est à dire :

1°- estimation du trafic hebdomadaire moyen de chacun des 4 trimestres à partir des résultats des 6 enquêtes, chacune portant sur 1/24 de l'échantillon et représentant théoriquement le trafic de l'ensemble du parc pendant une semaine.

2°- estimation du trafic total de chaque trimestre à partir des résultats moyens hebdomadaires du trimestre, en utilisant un coefficient trimestriel de redressement tenant compte des jours fériés.

3°- somme des résultats des quatre trimestres.

Le tableau I donne la répartition du trafic et son évolution depuis 1962, à l'intérieur de chaque tranche de distance 0/49, 50/149, 150 km et plus. La part la plus importante des tonnages transportés circule à des distances inférieures à 50 km (73 % pour les transporteurs publics, 85 % pour les transporteurs privés, et 81 % pour l'ensemble des professions). Les transports effectués à moins de 50 km augmentent moins vite que les transports à longue distance. Leur progression est toutefois plus forte chez les transporteurs publics que chez les transporteurs privés (+ 10,3 % et + 2,4 % sur 1965).

L'accroissement des transports effectués dans les tranches de distance 50 à 150 km et > 150 km, est beaucoup plus important que pour l'ensemble du trafic surtout en ce qui concerne les tonnages transportés (respectivement + 19,1 % et + 17,6 % de 1965 à 1966 pour l'ensemble des professions, contre 7,1 % pour l'ensemble du trafic).

La légère baisse enregistrée par la S.N.C.F. en 1965, se poursuit en 1966, tandis que le taux de progression du trafic des transports fluviaux est un peu plus faible qu'en 1965.

Le tableau II donne plus de détails pour la répartition du trafic selon la distance (huits coupures). Les chargements transportés à plus de 300 km ne représentent qu'une faible partie du trafic, et il est à noter que ce ne sont pas ceux-là qui ont le plus d'influence dans la progression de 1966 sur 1965 d'après les résultats publiés précédemment.

Le tableau III nous permet d'être renseigné sur l'activité des gros porteurs qui prennent de plus en plus d'importance dans le parc des transports routiers. En effet leur développement en 5 ans a été presque deux fois supérieur à celui du parc total des véhicules : pour l'ensemble des professions, les tonnages transportés par les gros porteurs enregistrés de 1962 à 1966, un taux d'accroissement de 67,2 % alors que le trafic du parc total n'a augmenté que de 39,7 %. L'accroissement du trafic de l'année 1966 sur 1965 montre bien que le développement des transports par gros porteurs s'accélère, après la pose relative de l'année 1965. Cette différence est nettement plus sensible pour les transports effectués à plus de 150 km (pour l'ensemble des professions + 30,9 % contre 17,6 %).

CHAPITRE IIILe parc des véhicules en service - Capacité totale

A la différence du parc immatriculé obtenu par comptage du Fichier Central des Automobiles, le parc en service ou parc en exploitation ne comprend que les véhicules dont les propriétaires n'ont pas formellement indiqué sur le questionnaire qu'ils étaient détruits, hors d'usage, revendus à l'étranger, utilisés hors des frontières pour un temps limité ou équipés pour un autre usage que le transport des marchandises (par exemple en camion de dépannage). Enfin sont exclus les véhicules des nomades et des commerçants forains. En revanche sont compris dans le parc en service les véhicules provisoirement immobilisés pour d'autres motifs, par exemple absence de conducteur ou réparation.

Le parc en service est en continuel progrès. Remarquons que le parc des véhicules gros porteurs (capacité supérieure à 6,5 T) se développe toujours beaucoup plus rapidement que les véhicules ayant une capacité inférieure à 6,5 T. Dans les transports publics, les véhicules de capacité 20 tonnes ont augmenté à un taux particulièrement élevé (+ 23,9 % sur 1965).

La capacité du parc est calculée en multipliant l'effectif des véhicules de chaque classe de charge utile par le tonnage qui la désigne.

L'évolution de la capacité est plus significative que l'évolution du parc. Le taux de progression de l'ensemble est de 28,8 % de 1962 à 1966, et de 5,8 % de 1965 à 1966. Les gros porteurs enregistrent des taux plus élevés mais le taux de progression dans les transports publics qui était toujours plus fort que dans les transports privés jusqu'en 1965, vient en deuxième place en 1966.

CHAPITRE IVEmploi du parc pendant l'année 1966

Le trafic moyen par véhicule en service et le trafic moyen par tonne de charge utile, donnés par les tableaux VI et VII sont assez représentatifs de l'emploi des véhicules enquêtés. Le trafic moyen est très variable selon la charge utile du véhicule, et selon que celui-ci est utilisé par des transporteurs publics ou privés. Notons cependant que ce sont les véhicules de 10 et 15 tonnes de charge utile qui ont le plus fort coefficient de chargement et que les véhicules des transporteurs publics chargent davantage que ceux des transporteurs privés. Les véhicules de charge utile 20 tonnes chargent moins que les autres, mais effectuent des parcours beaucoup plus longs.

Le taux d'emploi de la capacité totale du parc en service s'exprime par le nombre de tonnes-kilomètres produites pour une tonne de charge utile. L'indice correspondant à ce taux d'emploi a été calculé en prenant 1962 comme année de base dans le tableau VIII. Cet indice enregistre une reprise en 1966 après la légère baisse des transports publics en 1965, aussi bien pour l'ensemble des véhicules que pour les gros porteurs.

CHAPITRE VMarchandises transportées pendant l'année 1966

Les marchandises transportées sont réparties suivant leur nature. Le classement utilisé est celui de la nomenclature internationale pour les statistiques de transports N.S.T. adoptée par le Ministère des Transports.

Le trafic annuel de chaque catégorie de marchandises a été estimé de la même façon que le trafic total.

Le tableau IX donne la ventilation en 19 sections N.S.T. des marchandises transportées, pour l'ensemble des professions (1ère partie), pour les transports publics (2ème partie) et privés (3ème partie). Remarquons que les minéraux bruts et les matériaux de construction conserve leur part prépondérante dans la répartition des marchandises : 54,5 % pour l'ensemble des tonnes, et 23,5 % pour les Tonnes-Kilomètres, les transports de cette section concernent surtout les courtes distances, ce qui est aussi confirmé par le fait que cette catégorie de marchandise a la distance moyenne de transport la plus faible.

Les autres catégories de marchandises les plus importantes sont les produits agricoles et denrées alimentaires et les articles manufacturés. La distance moyenne de transport par la route varie beaucoup selon la nature de la marchandise ; elle est en constante progression : pour l'ensemble des marchandises on enregistrait en 1964 : 34,7 km, en 1965 : 38,1 km et 39,8 km en 1966.

Une comparaison du trafic des 3 dernières années peut-être faite, grâce au tableau X qui d'une part fait la distinction entre le trafic des marchandises à moins de 50 km et à plus de 50 km et d'autre part fait ressortir les regroupements des sections qui correspondent aux dix chapitres de la nomenclature. Pour l'ensemble des marchandises de 1964 à 1966 on observe une progression de tonnage de 5,3 % pour les transports à moins de 50 km et de 33,9 % pour les transports à plus de 50 km.

.../...



La légère baisse du tonnage qui se manifeste en 1966 dans les transports à moins de 50 km pour les catégories de marchandises suivantes : produits agricoles, denrées alimentaires, produits pétroliers, produits chimiques, se trouve compensée par une augmentation des tonnages transportés à plus de 50 km pour ces mêmes catégories.

La distance moyenne de transport d'une tonne, est relativement stable pour les transports à moins de 50 km. Remarquons toutefois que la distance moyenne de transport d'une tonne ne cesse de décroître pour les produits pétroliers bruts (39,9 km en 1964 et 16,6 km en 1966). Les marchandises transportées à plus de 50 km ont une distance moyenne de transport de 159,4 km en 1966 contre 165,3 en 1965.

TABLEAU I .

- ESTIMATIONS ANNUELLES DES TRANSPORTS ROUTIERS DE MARCHANDISES

- A - Toutes professions

|                          | 1962                                  | 1963   | 1964  | 1965  | 1966  | Variation 1966 par rapport à |          |  |
|--------------------------|---------------------------------------|--------|-------|-------|-------|------------------------------|----------|--|
|                          |                                       |        |       |       |       | 1962 (%)                     | 1965 (%) |  |
| a) Tonnes                | Unité : Million de tonnes             |        |       |       |       |                              |          |  |
| < 50 km.....             | 790                                   | 815    | 1.010 | 1.016 | 1 064 | + 34,7                       | + 4,7    |  |
| 50 à 150 km.....         | 105                                   | 113    | 127   | 141   | 168   | + 60,0                       | + 19,1   |  |
| 150 km.....              | 49                                    | 56     | 64    | 74    | 87    | + 77,6                       | + 17,6   |  |
| TOTAL.....               | 944                                   | 984    | 1 201 | 1 231 | 1 319 | + 39,7                       | + 7,1    |  |
| S.N.C.F.....             | 231                                   | 240    | 248   | 239   | 233   | + 0,9                        | - 2,5    |  |
| Transports Fluviaux..... | 72 R                                  | 77 P   | 86    | 90    | 93    | + 29,2                       | + 3,3    |  |
| b) Tonnes-Kilomètres     | Unité : Milliard de tonnes-kilomètres |        |       |       |       |                              |          |  |
| < 50 km.....             | 8,5                                   | 9,6    | 10,6  | 11,3  | 11,6  | + 36,5                       | + 2,7    |  |
| 50 à 150 Km.....         | 8,7                                   | 9,2    | 10,1  | 11,7  | 13,6  | + 56,3                       | + 16,2   |  |
| 150 km.....              | 15,7                                  | 18,3   | 21,0  | 23,9  | 27,3  | + 73,9                       | + 14,2   |  |
| TOTAL.....               | 32,9                                  | 37,1   | 41,7  | 46,9  | 52,5  |                              |          |  |
| S.N.C.F.....             | 61,2                                  | 63,0   | 65,3  | 64,6  | 64,1  | + 4,7                        | - 0,8    |  |
| Transports Fluviaux..... | 11,2R                                 | 11,4 R | 12,5  | 12,5  | 12,7  | + 13,4                       | + 1,6    |  |

TABLEAU I - (suite)

## - B - Transports publics -

|                         | 1962                                  | 1963  | 1964   | 1965   | 1966   | Variation 1966 par rapport à |          |
|-------------------------|---------------------------------------|-------|--------|--------|--------|------------------------------|----------|
|                         |                                       |       |        |        |        | 1962 (%)                     | 1965 (%) |
| a) Tonnes               | Unité : Million de tonnes             |       |        |        |        |                              |          |
| < 50 km.....            | 199                                   | 239   | 292    | 302    | 333    | + 67,3                       | + 10,3   |
| 50 à 150 km.....        | 36                                    | 43    | 52     | 56     | 66     | + 83,3                       | + 17,9   |
| > 150 km.....           | 32                                    | 37    | 42     | 49     | 57     | + 78,1                       | + 16,3   |
| TOTAL.....              | 267                                   | 319   | 386    | 407    | 456    | + 70,8                       | + 12,0   |
| b) Tonnes-Kilomètres    | Unité : Milliard de Tonnes-Kilomètres |       |        |        |        |                              |          |
| < 50 km.....            | 2,5                                   | 3,2   | 3,5    | 3,8    | 3,9    | + 56,0                       | + 2,6    |
| 50 à 150 km.....        | 3,1                                   | 3,6   | 4,4    | 4,8    | 5,6    | + 80,6                       | + 16,7   |
| > 150 km.....           | 11,2                                  | 13,1  | 15,2   | 17,4   | 19,6   | + 75,0                       | + 12,6   |
| TOTAL.....              | 16,8                                  | 20,0  | 23,1   | 26,0   | 29,1   | + 73,2                       | + 11,9   |
| - C - Transports Privés |                                       |       |        |        |        |                              |          |
| a) Tonnes               | Unité : Million de tonnes             |       |        |        |        |                              |          |
| < 50 km.....            | 591                                   | 576   | 718    | 714    | 731    | + 23,7                       | + 2,4    |
| 50 à 150 km.....        | 69                                    | 70    | 76     | 85     | 102    | + 47,8                       | + 20,0   |
| > 150 km.....           | 17                                    | 19    | 22     | 25     | 30     | + 76,5                       | + 20,0   |
| TOTAL.....              | 677                                   | 665   | 816    | 824    | 863    | + 27,5                       | + 4,7    |
| b) Tonnes-Kilomètres    | Unité : Milliard de Tonnes-kilomètres |       |        |        |        |                              |          |
| < 50 km.....            | 6,0                                   | 6,3   | 7,2    | 7,5    | 7,7    | + 28,3                       | + 2,7    |
| 50 à 150 km.....        | 5,6                                   | 5,6   | 5,7    | 6,9    | 8,0    | + 42,9                       | + 15,9   |
| > 150 km.....           | 4,5                                   | 5,2   | 5,7    | 6,5    | 7,7    | + 71,1                       | + 18,5   |
| TOTAL.....              | 16,1                                  | 17,1  | 18,6   | 20,9   | 23,4   | + 45,3                       | + 12,0   |
| Parcours total          | Unité : Million de kilomètres         |       |        |        |        |                              |          |
| Toutes professions      | 9 612                                 | 9 891 | 10 980 | 12 069 | 12 431 | + 29,3                       | + 3,0    |
| dont publics.....       | 2 720                                 | 3 108 | 3 478  | 3 848  | 4 128  | + 51,8                       | + 7,3    |

TABLEAU II

TRANSPORTS DE MARCHANDISES. CLASSES SELON HUIT COUPURES DE DISTANCE  
PENDANT L'ANNEE 1966

Unité : (Million de Tonnes  
(Million de Tonnes-Kilomètres

| Catégories de distance       | Tonnes Transportées | ‰             | Tonnes-kilomètres | ‰              |
|------------------------------|---------------------|---------------|-------------------|----------------|
| <u>A) Transports Publics</u> |                     |               |                   |                |
| 1 - 0 à 24 km                | 276,0               | 604,3         | 2 102,8           | 72,3           |
| 2 - 25 à 49 "                | 57,0                | 124,8         | 1 836,2           | 63,1           |
| 3 - 50 à 99 "                | 41,3                | 90,4          | 2 680,1           | 92,2           |
| 4 - 100 à 149 "              | 25,1                | 55,0          | 2 851,8           | 98,1           |
| 5 - 150 à 299 "              | 30,4                | 66,6          | 5 963,1           | 205,1          |
| 6 - 300 à 399 "              | 7,4                 | 16,2          | 2 516,1           | 86,5           |
| 7 - 400 à 499 "              | 6,6                 | 14,5          | 2 900,6           | 99,7           |
| 8 - 500 km et plus           | 12,9                | 28,2          | 8 228,1           | 283,0          |
| <b>TOTAL</b>                 | <b>456,7</b>        | <b>1000,0</b> | <b>29 078,8</b>   | <b>1 000,0</b> |
| <u>B) Transports Privés</u>  |                     |               |                   |                |
| 1 - 0 à 24 km                | 625,4               | 724,6         | 4 326,5           | 184,9          |
| 2 - 25 à 49 "                | 105,4               | 122,1         | 3 413,4           | 145,8          |
| 3 - 50 à 99 "                | 73,1                | 84,7          | 4 731,5           | 202,1          |
| 4 - 100 à 149 "              | 28,8                | 33,4          | 3 216,1           | 137,4          |
| 5 - 150 à 299 "              | 22,4                | 25,9          | 4 269,4           | 182,4          |
| 6 - 300 à 399 "              | 3,8                 | 4,4           | 1 179,9           | 50,4           |
| 7 - 400 à 499 "              | 1,7                 | 2,0           | 735,2             | 31,4           |
| 8 - 500 km et plus           | 2,5                 | 2,9           | 1 535,3           | 65,6           |
| <b>TOTAL</b>                 | <b>863,1</b>        | <b>1000,0</b> | <b>23 407,3</b>   | <b>1 000,0</b> |

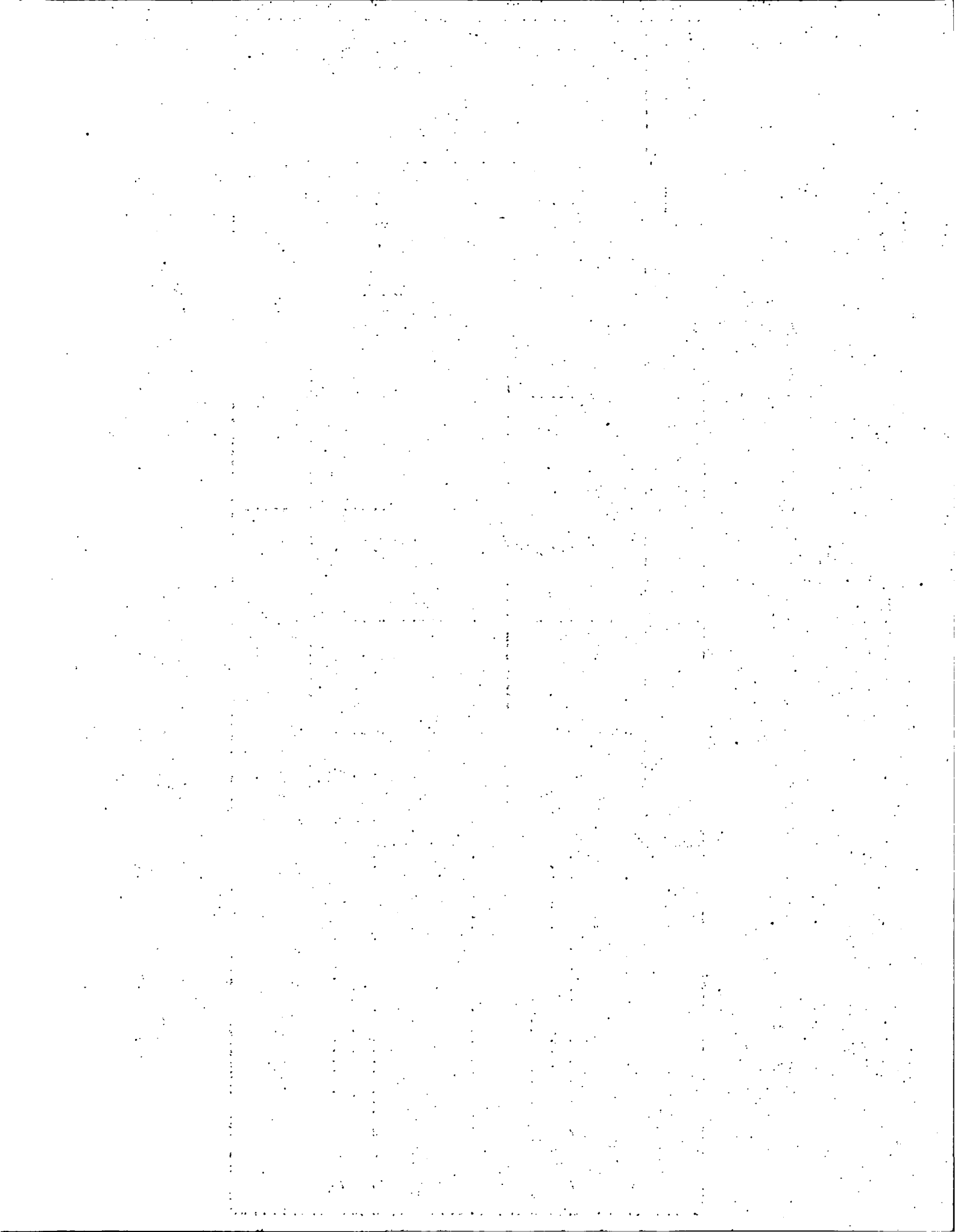


TABLEAU III -

ESTIMATIONS ANNUELLES DES TRANSPORTS ROUTIERS DE MARCHANDISES  
PAR VEHICULES GROS PORTEURS

(Camions, remorques et semi-remorques de charge utile supérieure à 6,5 tonnes)

A - Toutes professions

|                      | 1962        | 1963        | 1964                                  | 1965        | 1966        | Variation 1966 par rapport à |               |
|----------------------|-------------|-------------|---------------------------------------|-------------|-------------|------------------------------|---------------|
|                      | (1)         |             |                                       |             |             | 1962 (%)                     | 1965 (%)      |
| a) Tonnes            |             |             |                                       |             |             |                              |               |
|                      |             |             | Unité : Million de tonnes             |             |             |                              |               |
| < 50 km.....         | 423         | 496         | 643                                   | 664         | 703         | + 66,2                       | + 5,9         |
| 50 à 150 km.....     | 65          | 73          | 84                                    | 95          | 111         | + 70,8                       | + 16,8        |
| > 150 km.....        | 42          | 48          | 46                                    | 55          | 72          | + 71,4                       | + 30,9        |
| <b>TOTAL.....</b>    | <b>530</b>  | <b>617</b>  | <b>773</b>                            | <b>814</b>  | <b>886</b>  | <b>+ 67,2</b>                | <b>+ 8,8</b>  |
| b) Tonnes-Kilomètres |             |             |                                       |             |             |                              |               |
|                      |             |             | Unité : Milliard de tonnes-kilomètres |             |             |                              |               |
| < 50 km.....         | 4,8         | 6,9         | 7,6                                   | 8,2         | 8,2         | + 70,8                       | -             |
| 50 à 150 km.....     | 5,3         | 6,1         | 7,6                                   | 8,7         | 9,5         | + 79,2                       | + 9,2         |
| > 150 km.....        | 14,0        | 16,4        | 17,4                                  | 20,1        | 24,5        | + 75,0                       | + 21,9        |
| <b>TOTAL.....</b>    | <b>24,1</b> | <b>28,5</b> | <b>32,6</b>                           | <b>37,0</b> | <b>42,2</b> | <b>+ 75,1</b>                | <b>+ 14,0</b> |

(1) En ce qui concerne la répartition par coupure de distance pour l'année 1962, le calcul a été fait, pour les transports publics d'une part, pour les transports privés d'autre part en prenant la moyenne des % 1961 et 1963 et en l'appliquant au total de l'année 1962.

TABLEAU III - (suite)

- B - Transports publics

|                      | 1962                                  | 1963  | 1964  | 1965  | 1966  | Variation 1966 par rapport à |          |
|----------------------|---------------------------------------|-------|-------|-------|-------|------------------------------|----------|
|                      |                                       |       |       |       |       | 1962 (%)                     | 1965 (%) |
|                      | Unité : Million de tonnes             |       |       |       |       |                              |          |
| a) Tonnes            |                                       |       |       |       |       |                              |          |
| < 50 km.....         | 146                                   | 182   | 239   | 250   | 270   | + 84,9                       | + 8,0    |
| 50 km à 150 km.....  | 28                                    | 34    | 42    | 46    | 54    | + 92,8                       | + 17,4   |
| > 150 km.....        | 29                                    | 35    | 34    | 40    | 52    | + 79,3                       | + 30,0   |
| TOTAL.....           | 203                                   | 251   | 315   | 336   | 376   | + 85,2                       | + 11,9   |
|                      | Unité : Milliard de Tonnes-Kilomètres |       |       |       |       |                              |          |
| b) Tonnes-Kilomètres |                                       |       |       |       |       |                              |          |
| < 50 km.....         | 2,0                                   | 2,6   | 3,2   | 3,4   | 3,4   | + 70,0                       | -        |
| 50 km à 150 km.....  | 2,5                                   | 2,9   | 4,1   | 4,4   | 4,8   | + 92,0                       | + 9,1    |
| > 150 km.....        | 10,5                                  | 12,6  | 13,9  | 16,0  | 19,0  | + 80,9                       | + 18,7   |
| TOTAL.....           | 15,0                                  | 18,1  | 21,2  | 23,8  | 27,2  | + 81,3                       | + 14,3   |
|                      | - C - Transports privés -             |       |       |       |       |                              |          |
|                      | Unité : Million de tonnes             |       |       |       |       |                              |          |
| a) Tonnes            |                                       |       |       |       |       |                              |          |
| 50 km.....           | 277                                   | 314   | 404   | 414   | 433   | + 56,3                       | + 4,6    |
| 50 km à 150 km.....  | 37                                    | 39    | 42    | 49    | 57    | + 54,0                       | + 16,3   |
| 150 km.....          | 13                                    | 13    | 12    | 15    | 20    | + 53,8                       | + 33,3   |
| TOTAL.....           | 327                                   | 366   | 458   | 478   | 510   | + 56,0                       | + 6,7    |
|                      | Unité : Milliard de Tonnes-Kilomètres |       |       |       |       |                              |          |
| b) Tonnes-Kilomètres |                                       |       |       |       |       |                              |          |
| 50 km.....           | 2,8                                   | 3,4   | 4,4   | 4,8   | 4,8   | + 71,4                       | -        |
| 50 km à 150 km.....  | 2,8                                   | 3,2   | 3,5   | 4,3   | 4,7   | + 67,8                       | + 9,3    |
| 150 km.....          | 3,5                                   | 3,8   | 3,5   | 4,1   | 5,5   | + 57,1                       | + 34,1   |
| TOTAL.....           | 9,1                                   | 10,4  | 11,4  | 13,2  | 15,0  | + 64,8                       | + 13,6   |
|                      | Unité : Million de kilomètres         |       |       |       |       |                              |          |
| Parcours total       |                                       |       |       |       |       |                              |          |
| Toutes professions   | 3 560                                 | 3 957 | 4 668 | 5 222 | 5 610 | + 57,6                       | + 7,4    |
| dont publics         | 1 912                                 | 2 199 | 2 550 | 2 854 | 3 055 | + 59,8                       | + 7,0    |

TABLEAU IV

EVOLUTION DU PARC EN SERVICE CLASSE PAR CHARGE UTILE  
(Camions et véhicules spéciaux, remorques et semi-remorques de charge utile > 1tonne)

A - Ensemble des professions

| Classe de Charge utile | Moyenne 2ème TRI. 1962 | Moyenne 2ème TRI. 1963 | Moyenne 2ème TRI. 1964 | Moyenne 2ème TRI. 1965 | Moyenne 2ème TRI. 1966 | Variation 1966 par rapport à 1965 (%) |
|------------------------|------------------------|------------------------|------------------------|------------------------|------------------------|---------------------------------------|
| 1,2 tonne              | 280 494                | 300 486                | 318 000                | 315 000                | 312 500                | - 0,8                                 |
| 2 tonnes               | 206 733                | 193 100                | 203 000                | 208 000                | 208 700                | + 0,3                                 |
| 3,5 "                  | 88 045                 | 83 584                 | 78 000                 | 78 000                 | 84 400                 | + 8,2                                 |
| 5 "                    | 107 662                | 105 093                | 105 000                | 118 000                | 120 700                | + 2,3                                 |
| 7 "                    | 48 499                 | 49 076                 | 48 000                 | 53 600                 | 56 500                 | + 5,4                                 |
| 10 "                   | 54 542                 | 61 262                 | 69 700                 | 82 700                 | 88 200                 | + 6,7                                 |
| 15 "                   | 11 606                 | 11 691                 | 12 700                 | 14 100                 | 14 700                 | + 4,3                                 |
| 20 "                   | 7 932                  | 10 313                 | 13 200                 | 17 700                 | 21 700                 | + 22,6                                |
| <b>TOTAL.....</b>      | <b>805 513</b>         | <b>814 605</b>         | <b>847 600</b>         | <b>887 100</b>         | <b>907 400</b>         | <b>+ 2,3</b>                          |

B - Transports Publics

|                   |                |                |                |                |                |              |
|-------------------|----------------|----------------|----------------|----------------|----------------|--------------|
| 1,2 tonne         | 9 409          | 10 038         | 10 623         | 13 000         | 14 900         | + 14,6       |
| 2 tonnes          | 18 521         | 19 800         | 20 815         | 21 000         | 23 700         | + 12,9       |
| 3,5 "             | 10 105         | 10 094         | 9 420          | 12 000         | 10 500         | - 12,5       |
| 5 "               | 16 789         | 16 089         | 16 074         | 19 000         | 18 600         | - 2,1        |
| 7 "               | 11 835         | 12 138         | 11 872         | 12 100         | 13 000         | + 7,4        |
| 10 "              | 23 102         | 25 602         | 29 128         | 36 500         | 36 700         | + 0,5        |
| 15 "              | 5 965          | 5 520          | 5 996          | 6 300          | 6 100          | - 3,2        |
| 20 "              | 5 388          | 6 995          | 8 953          | 11 700         | 14 500         | + 23,9       |
| <b>TOTAL.....</b> | <b>101 114</b> | <b>106 276</b> | <b>112 881</b> | <b>131 600</b> | <b>138 000</b> | <b>+ 4,9</b> |

C - Transports privés

|              |                |                |                |                |                |              |
|--------------|----------------|----------------|----------------|----------------|----------------|--------------|
| 1,2 tonne    | 271 085        | 290 448        | 307 377        | 302 000        | 297 600        | - 1,5        |
| 2 tonnes     | 188 212        | 173 300        | 182 185        | 187 000        | 185 000        | - 1,1        |
| 3,5 "        | 77 940         | 73 490         | 68 580         | 66 000         | 73 900         | + 12,0       |
| 5 "          | 90 873         | 89 004         | 88 926         | 99 000         | 102 100        | + 3,1        |
| 7 "          | 36 664         | 36 938         | 36 128         | 41 500         | 43 500         | + 4,8        |
| 10 "         | 31 440         | 35 660         | 40 572         | 46 200         | 51 500         | + 11,5       |
| 15 "         | 5 641          | 6 171          | 6 704          | 7 800          | 8 600          | + 10,3       |
| 20 "         | 2 544          | 3 318          | 5 247          | 6 000          | 7 200          | + 20,0       |
| <b>TOTAL</b> | <b>704 399</b> | <b>708 329</b> | <b>734 719</b> | <b>755 500</b> | <b>769 400</b> | <b>+ 1,8</b> |



TABLEAU V

EVOLUTION DE LA CAPACITE TOTALE DES VEHICULES EN SERVICE

Unité : Millier de tonnes

|   | Moyenne                       | Moyenne                       | Moyenne                       | Moyenne                       | Moyenne                       | Variation 1956 par rapport |           |
|---|-------------------------------|-------------------------------|-------------------------------|-------------------------------|-------------------------------|----------------------------|-----------|
|   | 2 <sup>e</sup> .trim.<br>1962 | 2 <sup>e</sup> .trim.<br>1963 | 2 <sup>e</sup> .trim.<br>1964 | 2 <sup>e</sup> .trim.<br>1965 | 2 <sup>e</sup> .trim.<br>1966 | 1962<br>%                  | 1965<br>% |
| I - TOUS VEHICULES DE CHARGE UTILE                            |                               |                               |                               |                               |                               |                            |           |
| > I TONNE   |                               |                               |                               |                               |                               |                            |           |
| Transports publics.....                                       | 678,8                         | 731,1                         | 811,1                         | 972,8                         | 1.034,5                       | + 52,4                     | + 6,3     |
| Transports privés.....  | 2.135,4                       | 2.171,5                       | 2.262,0                       | 2.451,9                       | 2.588,8                       | + 21,2                     | + 5,6     |
| Ensemble.....   | 2.814,2                       | 2.902,6                       | 3.073,1                       | 3.424,7                       | 3.623,3                       | + 28,8                     | + 5,8     |
| III - VEHICULES GROS PORTEURS DE<br>CHARGE UTILE ≥ 6,5 TONNES |                               |                               |                               |                               |                               |                            |           |
| Transports publics.....                                       | 511,1                         | 563,7                         | 643,4                         | 778,2                         | 839,5                         | + 64,3                     | + 7,9     |
| Transports privés.....  | 706,5                         | 774,1                         | 844,1                         | 989,5                         | 1.092,5                       | + 54,6                     | +10,4     |
| Ensemble.....   | 1.217,6                       | 1.337,8                       | 1.487,5                       | 1.767,7                       | 1.932,0                       | + 58,7                     | + 9,3     |

TABLEAU VI

TRAFIC MOYEN PAR VEHICULE PENDANT L'ANNÉE 1966

| Classe de C.U. | Tonnes transportées par véhicule service |          |          | Tonnes-Kilomètres par véhicule en service |           |           |
|----------------|--|----------|----------|---|-----------|-----------|
|                | Publics                                  | Privés   | Ensemble | Publics                                   | Privés    | Ensemble  |
| 1,2 tonne      | 283,0                                    | 184,9    | 189,6    | 14 200,9                                  | 6 649,5   | 7 009,6   |
| 2 tonnes       | 688,4                                    | 471,9    | 496,5    | 26 462,5                                  | 12 030,7  | 13 669,6  |
| 3,5 "          | 819,7                                    | 737,9    | 748,1    | 38 446,4                                  | 14 579,4  | 17 548,6  |
| 5 "            | 2 270,2                                  | 1 360,6  | 1 500,8  | 62 305,1                                  | 30 960,5  | 35 790,8  |
| 7 "            | 2 382,3                                  | 1 272,3  | 2 644,1  | 87,855,1                                  | 59 436,6  | 65 975,4  |
| 10 "           | 6 582,5                                  | 15 585,8 | 6 000,5  | 313 609,5                                 | 142 574,7 | 213 742,2 |
| 15 "           | 7 958,4                                  | 19 662,9 | 8 955,6  | 402 740,3                                 | 222 361,3 | 297 212,4 |
| 20 "           | 4 433,8                                  | 15 290,7 | 4 718,1  | 797 872,8                                 | 433 863,9 | 677 095,6 |
| Toutes C.U.    | 3 309,8                                  | 1 121,7  | 1 454,5  | 210 715,7                                 | 30 422,7  | 57 842,3  |

TABLEAU VII

TRAFIC MOYEN PAR TONNE DE CHARGE UTILE PENDANT L'ANNÉE 1965

| Classe de C.U. | Tonnes transportées par tonne de charge utile |        |          | Tonnes-kilomètres par tonne de charge utile |          |          |
|----------------|---|--------|----------|---|----------|----------|
|                | Publics                                       | Privés | Ensemble | Publics                                     | Privés   | Ensemble |
| 1,2 tonne      | 235,8   | 154,1  | 158,0    | 11 834,1                                    | 5 541,3  | 5 841,3  |
| 2 tonnes       | 344,2   | 235,9  | 248,3    | 13 231,3                                    | 6 015,4  | 6 834,8  |
| 3,5 "          | 234,2   | 210,8  | 213,7    | 10 984,7                                    | 4 165,5  | 5 013,9  |
| 5 "            | 454,0   | 272,1  | 300,2    | 12 461,0                                    | 6 192,1  | 7 158,2  |
| 7 "            | 340,3   | 388,9  | 377,7    | 12 550,7                                    | 8 490,9  | 9 425,1  |
| 10 "           | 658,3   | 558,6  | 600,1    | 31 360,9                                    | 14 257,5 | 21 374,2 |
| 15 "           | 530,6   | 644,2  | 597,0    | 26 849,4                                    | 14 824,1 | 19 814,2 |
| 20 "           | 221,7   | 264,5  | 235,9    | 39 893,6                                    | 21 693,2 | 33 854,8 |
| Toutes C.U.    | 441,5   | 333,4  | 364,3    | 28 109,0                                    | 9 041,7  | 14 485,7 |

TABLEAU VIII

EMPLOI DE LA CAPACITE DES VEHICULES DE 1962 à 1966

(Tonnes transportées et T.K pour 1 tonne de charge utile, pendant une année)

|   | 1962      | 1963     | 1964     | 1965     | 1966      |
|---|-----------|----------|----------|----------|-----------|
| <b>A) Tonnes transportées par tonne de C.U.</b> |           |          |          |          |           |
| - Tous véhicules                                |           |          |          |          |           |
| Publics   | 393,3     | 436,3    | 475,8    | 417,8    | 441,5     |
| Privés  | 317,0     | 306,2    | 360,6    | 336,3    | 333,4     |
| Ensemble  | 335,4     | 339,0    | 391,0    | 359,4    | 364,3     |
| - Gros porteurs                                 |           |          |          |          |           |
| Publics   | 397,2     | 445,3    | 489,6    | 431,8    | 459,1     |
| Privés  | 462,8     | 472,8    | 542,6    | 482,5    | 482,6     |
| Ensemble  | 435,3     | 461,2    | 519,7    | 460,2    | 472,4     |
| <b>B) T.K par tonne de C.U.</b>                 |           |          |          |          |           |
| - Tous véhicules                                |           |          |          |          |           |
| Publics   | 124 749,6 | 27 356,0 | 28 510,5 | 26 536,5 | 28 109,0  |
| Privés  | 7 539,6   | 7 874,7  | 8 211,1  | 8 581,9  | 9 041,7   |
| Ensemble  | 111 690,7 | 12 781,6 | 13 568,8 | 13 681,9 | 14 485,7  |
| - Gros porteurs                                 |           |          |          |          |           |
| Publics   | 129 348,5 | 32 109,3 | 32 949,9 | 30 486,6 | 31 777,8  |
| Privés  | 112 880,4 | 13 435,0 | 13 505,5 | 12 969,3 | 113 697,2 |
| Ensemble  | 119 793,0 | 21 303,6 | 21 916,0 | 20 681,0 | 21 553,7  |
| <b>C) Indices des T.K. par tonne de C.U.</b>    |           |          |          |          |           |
| - Tous véhicules                                |           |          |          |          |           |
| Publics   | 100       | 110,5    | 115,2    | 107,2    | 113,6     |
| Privés  | 100       | 104,4    | 108,9    | 113,8    | 119,9     |
| Ensemble  | 100       | 109,3    | 116,1    | 117,0    | 123,9     |
| - Gros porteurs                                 |           |          |          |          |           |
| Publics   | 100       | 109,4    | 112,3    | 103,9    | 108,3     |
| Privés  | 100       | 104,3    | 104,8    | 100,7    | 106,3     |
| Ensemble  | 100       | 107,6    | 110,7    | 104,5    | 108,9     |

TABLEAU. IX

MARCHANDISES TRANSPORTEES PENDANT L'ANNEE 1966

1ère partie - Toutes Professions

a) Tonnes transportées

Unité : Millier de T.

| N°s<br>Sections<br>N.S.T. | MARCHANDISES   | TOTAL     |       | dont par catégories de distance<br>(tous trajets) |              |               |          |
|---------------------------|--|-----------|-------|---|--------------|---------------|----------|
|                           |  | Tonnes    | %     | < 25 km   | 25 à 49,9 Km | 50 à 149,9 Km | > 150 km |
| 00                        | Produits agricoles et animaux Viv.                             | 128 541   | 9,7   | 72 561  | 23 206       | 22 337        | 10 437   |
| 10                        | Denrées alimentaires et fourrages                              | 139 794   | 10,6  | 55 408  | 26 029       | 40 307        | 18 050   |
| 20                        | Combustibles minéraux solides                                  | 41 940    | 3,2   | 36 111  | 1 429        | 3 523         | 877      |
| 31                        | Produits Pétroliers bruts                                      | 202       | -     | 1   | 29           | 33            | 139      |
| 32                        | Produits pétroliers raffinés                                   | 51 065    | 3,9   | 15 664  | 10 221       | 16 761        | 8 419    |
| 41                        | Minerais ferreux et déchets p.métal.                           | 14 615    | 1,1   | 12 319  | 1 511        | 532           | 253      |
| 42                        | Minerais et déchets non ferreux                                | 10 131    | 0,8   | 7 704   | 781          | 1 268         | 378      |
| 51                        | Produits métallurgiques ferreux                                | 22 267    | 1,7   | 9 132   | 3 116        | 3 748         | 6 271    |
| 52                        | Produits métallurgiques non ferreux                            | 3 877     | 0,3   | 1 844   | 372          | 533           | 1 128    |
| 61                        | Minéraux bruts ou manufacturés et<br>matériaux de construction | 719 584   | 54,5  | 595 958   | 68 931       | 43 841        | 10 854   |
| 62                        | Matières premières p. l'ind. chim.                             | 2 029     | 0,2   | 1 286   | 180          | 247           | 316      |
| 70                        | Engrais  | 37 101    | 2,8   | 27 928  | 3 826        | 4 086         | 1 261    |
| 81                        | Produits chimiques de base                                     | 8 024     | 0,6   | 2 414   | 1 299        | 2 105         | 2 206    |
| 82                        | Pâtes à papier et cellulose                                    | 1 707     | 0,1   | 614   | 151          | 563           | 379      |
| 83                        | Autres produits chimiques                                      | 12 861    | 1,0   | 6 398   | 1 205        | 2 116         | 3 142    |
| 91                        | Matériel de transp. & matériel agric.                          | 6 891     | 0,5   | 2 634   | 1 041        | 1 310         | 1 906    |
| 92                        | Machines et articles métalliques                               | 27 303    | 2,1   | 14 283  | 4 182        | 4 043         | 4 795    |
| 93                        | Verre, faïence, porcelaine                                     | 2 734     | 0,2   | 1 003   | 253          | 623           | 855      |
| 94                        | Autres articles manufacturés                                   | 89 153    | 6,7   | 38 138  | 14 588       | 20 364        | 16 063   |
|                           | TOTAL.....   | 1 319 819 | 100,0 | 901 400   | 162 350      | 168 340       | 87 729   |

TABLEAU IX

MARCHANDISES TRANSPORTEES PENDANT L'ANNEE 1966

1ère partie - Toutes Professions

b) Tonnes-Kilomètres

Unité : Millier de T.K.

| N°s<br>Sections<br>N.S.T. | MARCHANDISES   | TOTAL             |              | dont par catégories de distance<br>(tous trajets) |                  |                   |                   | Distance<br>moyenne de<br>Transport<br>d'1 tonne<br>(KM) |
|---------------------------|--|-------------------|--------------|---|------------------|-------------------|-------------------|--|
|                           |  | Tonnes-Km         | %            | < 25 Km   | 25 à 49,9 km     | 50 à 149,9 km     | ≥ 150 km          |  |
| 00                        | Produits agricoles et animaux viv.                             | 6 230 865         | 11,9         | 631 017   | 634 601          | 1 749 601         | 3 215 646         | 48,5   |
| 10                        | Denrées alimentaires et fourrages                              | 10 307 805        | 19,6         | 481 708   | 892 401          | 3 223 442         | 5 710 254         | 73,7   |
| 20                        | Combustibles minéraux solides                                  | 737 030           | 1,4          | 213 125   | 65 329           | 277 524           | 181 052           | 17,6   |
| 31                        | Produits pétroliers bruts                                      | 59 171            | 0,1          | 6   | 491              | 3 097             | 55 577            | 292,9  |
| 32                        | Produits pétroliers raffinés                                   | 3 783 345         | 7,2          | 176 277   | 310 601          | 1 420 713         | 1 875 754         | 74,1   |
| 41                        | Minerais ferreux et déchets p.mét.                             | 251 912           | 0,5          | 87 243  | 35 746           | 42 147            | 86 776            | 17,2   |
| 42                        | Minerais et déchets non ferreux                                | 271 286           | 0,6          | 37 395  | 20 801           | 104 950           | 108 140           | 26,8   |
| 51                        | Produits métallurgiques ferreux                                | 2 797 405         | 5,3          | 74 091  | 88 457           | 321 255           | 2 313 602         | 125,6  |
| 52                        | Produits métallurgiques non ferr.                              | 550 283           | 1,0          | 15 825  | 10 884           | 45 595            | 477 979           | 141,9  |
| 61                        | Minéraux bruts ou manufacturés<br>et matériaux de construction | 12 333 611        | 23,5         | 940 431   | 2 369 251        | 3 312 718         | 2 711 211         | 17,1   |
| 62                        | Matières premières p.l'ind.chim.                               | 159 776           | 0,3          | 7 060   | 3 235            | 20 184            | 129 297           | 78,7   |
| 70                        | Engrais  | 910 217           | 1,7          | 179 023   | 118 271          | 340 278           | 272 645           | 24,5   |
| 81                        | Produits chimiques de base                                     | 1 043 654         | 2,0          | 21 886  | 38 264           | 183 088           | 800 416           | 130,1  |
| 82                        | Pâtes à papier et cellulose                                    | 193 783           | 0,4          | 5 717   | 4 398            | 50 600            | 133 068           | 113,5  |
| 83                        | Autres produits chimiques                                      | 1 590 167         | 3,0          | 46 258  | 37 638           | 181 352           | 1 324 919         | 123,6  |
| 91                        | Matériel de transp.& mat.agricol                               | 739 331           | 1,4          | 22 516  | 32 678           | 105 371           | 578 766           | 107,3  |
| 92                        | Machines et articles métalliques                               | 2 268 862         | 4,3          | 127 807   | 112 509          | 343 328           | 1 685 218         | 83,1   |
| 93                        | Verre, Faïence, porcelaine                                     | 407 776           | 0,8          | 7 286   | 7 992            | 49 927            | 342 571           | 149,1  |
| 94                        | Autres articles manufacturés                                   | 7 849 791         | 15,0         | 353 690   | 466 989          | 1 704 345         | 5 324 767         | 88,0   |
|                           | <b>TOTAL.....</b>  | <b>52 486 070</b> | <b>100,0</b> | <b>428 361</b>                                    | <b>5 250 536</b> | <b>13 479 515</b> | <b>27 327 658</b> | <b>39,8</b>  |

TABLEAU IX

MARCHANDISES TRANSPORTEES PENDANT L'ANNEE 1966

2ème partie - Transports Publics

Unité : Millier de T. ou de T.K.

| N°s<br>Sections<br>N.S.T. | MARCHANDISES   | TOTAL          |                   | Dont ≥ 150 km |                   | Distance<br>moyenne de<br>transport<br>d'1 tonne<br>(KM) |
|---------------------------|--|----------------|-------------------|---------------|-------------------|--|
|                           |  | Tonnes         | Tonnes-Km         | Tonnes        | Tonnes-Km         |  |
| 00                        | Produits agricoles et animaux vivants                          | 35 795         | 2 795 365         | 5 152         | 1 863 355         | 78,1   |
| 10                        | Denrées alimentaires et fourrages                              | 35 169         | 4 599 126         | 9 752         | 3 613 688         | 130,8  |
| 20                        | Combustibles minéraux solides                                  | 16 181         | 488 481           | 736           | 155 494           | 30,2   |
| 31                        | Produits pétroliers bruts                                      | 105            | 46 108            | 92            | 45 324            | 439,1  |
| 32                        | Produits pétroliers raffinés                                   | 20 965         | 2 235 624         | 5 914         | 1 368 620         | 106,6  |
| 41                        | Minerais ferreux et déchets p.métall.                          | 3 704          | 109 269           | 170           | 64 248            | 29,5   |
| 42                        | Minerais et déchets non ferreux                                | 7 945          | 235 112           | 337           | 97 872            | 29,6   |
| 51                        | Produits métallurgiques ferreux                                | 11 626         | 2 185 773         | 5 039         | 1 950 474         | 188,0  |
| 52                        | Produits métallurgiques non ferreux                            | 1 830          | 456 085           | 938           | 422 767           | 249,2  |
| 61                        | Minéraux bruts ou manufacturés et<br>matériaux de construction | 247 715        | 5 682 777         | 7 096         | 1 864 981         | 22,9   |
| 62                        | Matières premières pour l'industrie chim.                      | 1 076          | 132 924           | 281           | 112 505           | 123,5  |
| 70                        | Engrais  | 6 160          | 377 082           | 772           | 174 014           | 61,2   |
| 81                        | Produits chimiques de base                                     | 4 517          | 770 206           | 1 595         | 639 291           | 170,5  |
| 82                        | Pâtes à papier et cellulose                                    | 984            | 151 841           | 322           | 118 815           | 154,3  |
| 83                        | Autres produits chimiques                                      | 5 460          | 1 198 404         | 2 440         | 1 087 352         | 219,5  |
| 91                        | Matériel de transport et matériel agr.                         | 2 155          | 442 731           | 1 186         | 399 503           | 205,4  |
| 92                        | Machines et articles métalliques                               | 7 264          | 1 357 800         | 3 107         | 1 201 679         | 186,9  |
| 93                        | Verre, faïence, porcelaine                                     | 1 304          | 328 480           | 699           | 293 378           | 251,9  |
| 94                        | Autres articles manufacturés                                   | 46 792         | 5 485 587         | 11 670        | 4 134 504         | 117,2  |
|                           | <b>TOTAL.....</b>  | <b>456 747</b> | <b>29 078 775</b> | <b>57 298</b> | <b>19 607 864</b> | <b>63,7</b>  |

TABLEAU IX

MARCHANDISES TRANSPORTEES PENDANT L'ANNEE 1966

3ème partie - Transports Privés

Unité : Millier de T ou de T.K.

| N°s<br>Sections<br>N.S.T. | MARCHANDISES   | TOTAL          |                   | Dont > 150 km |                  | Distance<br>moyenne de<br>transport<br>d'1 tonne<br>(KM) |
|---------------------------|--|----------------|-------------------|---------------|------------------|--|
|                           |  | Tonnes         | Tonnes-km         | Tonnes        | Tonnes-km        |  |
| 00                        | Produits agricoles et animaux vivants                          | 92 746         | 3 435 500         | 5 285         | 1 352 291        | 37,0   |
| 10                        | Denrées alimentaires et fourrages                              | 104 625        | 5 708 679         | 8 298         | 2 096 556        | 54,6   |
| 20                        | Combustibles minéraux solides                                  | 25 759         | 248 549           | 141           | 25 558           | 9,6  |
| 31                        | Produits pétroliers bruts                                      | 97             | 13 063            | 47            | 10 253           | 134,7  |
| 32                        | Produits pétroliers raffinés                                   | 30 100         | 1 547 721         | 2 505         | 507 134          | 51,4   |
| 41                        | Minerais ferreux et déchets p.métall.                          | 10 911         | 142 643           | 83            | 22 528           | 13,1   |
| 42                        | Minerais et déchets non ferreux                                | 2 186          | 36 174            | 41            | 10 268           | 16,5   |
| 51                        | Produits métallurgiques ferreux                                | 10 641         | 611 632           | 1 232         | 363 128          | 57,5   |
| 52                        | Produits métallurgiques non ferreux                            | 2 047          | 94 198            | 190           | 55 212           | 46,0   |
| 61                        | Minéraux bruts ou manufacturés et<br>matériaux de construction | 471 869        | 6 650 834         | 3 758         | 846 230          | 14,1   |
| 62                        | Matières premières p.l'ind.chimique                            | 953            | 26 852            | 35            | 16 792           | 28,2   |
| 70                        | Engrais  | 30 941         | 533 135           | 489           | 98 631           | 17,2   |
| 81                        | Produits chimiques de base                                     | 3 507          | 273 448           | 611           | 161 125          | 78,0   |
| 82                        | Pâtes à papier et cellulose                                    | 723            | 41 942            | 57            | 14 253           | 58,0   |
| 83                        | Autres produits chimiques                                      | 7 401          | 391 763           | 702           | 237 567          | 52,9   |
| 91                        | Matériel de transport et matériel agricul                      | 4 736          | 296 600           | 720           | 179 263          | 62,6   |
| 92                        | Machines et articles métalliques                               | 20 039         | 911 062           | 1 688         | 483 539          | 45,5   |
| 93                        | Verre, faïence, porcelaine                                     | 1 430          | 79 296            | 156           | 49 193           | 55,5   |
| 94                        | Autres articles manufacturés                                   | 42 361         | 2 364 204         | 4 393         | 1 190 263        | 55,8   |
|                           | <b>TOTAL.....</b>  | <b>863 072</b> | <b>23 407 295</b> | <b>30 431</b> | <b>7 719 794</b> | <b>27,1</b>  |

TABLEAU X

## MARCHANDISES TRANSPORTEES

Comparaison des trois dernières années 1964, 1965, 1966 - (Toutes Professions)

1ère Partie - Transports à moins de 50 km

Unité : Millier de T. ou de T.K.

| N°s<br>Sect.<br>N.S.T. | MARCHANDISES   | Tonnes    |           |           | Tonnes-Kilomètres |             |             | Distance moy. transp.<br>d'1 tonne |        |        |
|------------------------|--|-----------|-----------|-----------|-------------------|-------------|-------------|------------------------------------|--------|--------|
|                        |  | 1964      | 1965      | 1966      | 1964              | 1965        | 1966        | 1964                               | 1965   | 1966   |
| 00                     | Prod. agricoles/ animaux vivants   | 94 968    | 99 294    | 95 767    | 1 326 318         | 1 396 130   | 1 265 618   | 14,0                               | 14,1   | 13,2   |
| 10                     | Denrées aliment/fourrages  | 68 472    | 83 785    | 81 437    | 1 249 907         | 1 429 657   | 1 374 109   | 18,3                               | 17,1   | 16,9   |
| 20                     | Combustibles minéraux solides  | 38 017    | 31 194    | 37 540    | 290 319           | 273 162     | 278 454     | 7,6                                | 8,8    | 7,4    |
| 31                     | Prod. Pétroliers bruts   | 75        | 458       | 30        | 3 001             | 10 128      | 497         | 39,9                               | 22,1   | 16,6   |
| 32                     | Prod. Pétroliers raffinés  | 21 735    | 25 495    | 25 885    | 433 007           | 513 869     | 486 878     | 19,9                               | 20,2   | 18,8   |
|                        | (Total Prod. Pétroliers)   | (21 810)  | (25 953)  | (25 915)  | (436 008)         | (523 997)   | (487 375)   | (20,0)                             | (20,2) | (18,8) |
| 41                     | Minerais fer/déchets p. mét.   | 10 338    | 9 320     | 13 830    | 84 527            | 87 372      | 122 989     | 8,2                                | 9,4    | 8,9    |
| 42                     | Minerais/déchets n. ferreux  | 7 080     | 4 979     | 8 485     | 44 915            | 45 333      | 58 196      | 6,3                                | 9,1    | 6,9    |
|                        | (Total Min./déchets fer. et non ferreux)                                   | (17 418)  | (14 299)  | (22 315)  | (129 442)         | (132 705)   | (181 185)   | (7,4)                              | (9,3)  | (8,1)  |
| 51                     | Prod. métallurg. ferreux   | 17 102    | 11 238    | 12 248    | 162 185           | 122 357     | 162 548     | 9,5                                | 10,9   | 13,3   |
| 52                     | Prod. métallurg. n. ferreux  | 2 387     | 1 529     | 2 216     | 25 621            | 20 712      | 26 709      | 10,7                               | 13,5   | 12,1   |
|                        | (Total Prod. métallurg.)   | (19 489)  | (12 767)  | (14 464)  | (187 806)         | (143 069)   | (189 257)   | (9,6)                              | (11,2) | (13,1) |
| 61                     | Minéraux bruts ou manufact. & matériaux de construct.                      | 638 098   | 640 752   | 664 889   | 5 499 649         | 6 019 878   | 6 309 682   | 8,6                                | 9,4    | 9,5    |
| 62                     | Matières premières p. indus. chim. brutes ou manufacturées)                | 2 556     | 2 065     | 1 466     | 27 134            | 7 315       | 10 295      | 10,6                               | 3,5    | 7,0    |
|                        | (Total matières premières brutes ou manufacturées)                         | (640 654) | (642 817) | (666 355) | (5 526 783)       | (6 027 193) | (6 319 977) | (8,6)                              | (9,4)  | (9,5)  |
| 70                     | Engrais  | 27 273    | 23 872    | 31 754    | 240 963           | 241 838     | 297 294     | 8,8                                | 10,1   | 9,4    |
| 81                     | Produits chimiques de base   | 5 962     | 5 823     | 3 713     | 82 088            | 55 503      | 60 150      | 13,8                               | 9,5    | 16,2   |
| 82                     | Pâtes à papier/cellulose   | 1 078     | 1 727     | 765       | 12 367            | 19 356      | 10 115      | 11,5                               | 11,2   | 13,2   |
| 83                     | Autres Produits chimiques  | 4 519     | 6 349     | 7 603     | 75 659            | 81 892      | 83 896      | 16,7                               | 12,9   | 11,0   |
|                        | (Total prod. chimiques)  | (11 559)  | (13 899)  | (12 081)  | (170 114)         | (156 751)   | (154 161)   | (14,7)                             | (11,3) | (12,8) |
| 91                     | Matériel transp./agricole  | 5 414     | 3 890     | 3 675     | 70 802            | 50 479      | 55 194      | 13,1                               | 13,0   | 15,0   |
| 92                     | Machines/articles métalliques  | 16 459    | 13 825    | 18 465    | 235 104           | 203 770     | 240 316     | 14,3                               | 14,7   | 13,0   |
| 93                     | Verre, faïence, porcelaine   | 1 626     | 1 401     | 1 256     | 20 249            | 17 813      | 15 278      | 12,5                               | 12,7   | 12,2   |
| 94                     | Autres articles manufact. (Total machines et articles manufacturés divers) | (47 181)  | (48 920)  | (52 726)  | (734 795)         | (717 065)   | (820 679)   | (15,6)                             | (14,6) | (15,6) |
|                        | (Total machines et articles manufacturés divers)                           | (70 680)  | (68 036)  | (76 122)  | (1 060 950)       | (989 127)   | (1 131 467) | (15,0)                             | (14,5) | (14,9) |
|                        | TOTAL GENERAL.....   | 1 010 340 | 1 015 916 | 1 063 750 | 11 061 810        | 11 313 629  | 11 678 897  | 10,5                               | 11,1   | 11,0   |



TABLEAU X (suite)

MARCHANDISES TRANSPORTEES

Comparaison des trois dernières années 1964, 1965, 1966 -(Toutes Professions)

2ème Partie - Transports à plus de 50 km

Unité : Millier de T. ou de T.K.

| N°s<br>Sect<br>N.S.T | MARCHANDISES   | Tonnes   |          |          | Tonnes-Kilomètres |             |              | Distance moy. transp.<br>d'1 tonne |         |         |
|----------------------|--|----------|----------|----------|-------------------|-------------|--------------|------------------------------------|---------|---------|
|                      |  | 1964     | 1965     | 1966     | 1964              | 1965        | 1966         | 1964                               | 1965    | 1966    |
| 00                   | Prod. agricoles/ animaux viv                             | 26 579   | 27 998   | 32 774   | 4 083 780         | 4 543 687   | 14 965 247   | 153,6                              | 162,3   | 151,5   |
| 10                   | Dénrées aliment./ fourrages                              | 42 801   | 50 183   | 58 357   | 7 059 039         | 8 292 895   | 18 933 696   | 164,9                              | 165,2   | 153,1   |
| 20                   | Combustibles minéraux sol                                | 4 004    | 4 767    | 4 400    | 442 600           | 500 896     | 458 576      | 110,6                              | 105,1   | 104,2   |
| 31                   | Prod. Pétroliers bruts                                   | 155      | 239      | 172      | 23 896            | 18 616      | 58 674       | 154,2                              | 77,9    | 341,1   |
| 32                   | Prod. Pétroliers raffinés                                | 17 695   | 20 740   | 25 180   | 2 413 065         | 2 765 616   | 13 296 467   | 136,4                              | 133,3   | 130,9   |
|                      | (Total Prod. Pétroliers)                                 | (17 850) | (20 979) | (25 352) | (2 436 961)       | (2 784 232) | (13 355 141) | (136,5)                            | (132,7) | (132,3) |
| 41                   | Minerais fer./ déchets mét                               | 747      | 765      | 785      | 123 510           | 112 995     | 128 923      | 165,3                              | 147,7   | 164,2   |
| 42                   | Minerais/déchets n. ferreux                              | 1 458    | 1 543    | 1 646    | 169 039           | 194 660     | 213 090      | 116,0                              | 126,1   | 129,5   |
|                      | (Total Min./déchets fer.<br>et non ferreux)              | (2 205)  | (2 308)  | (2 431)  | (292 549)         | (307 655)   | (342 013)    | (132,7)                            | (133,3) | (140,7) |
| 51                   | Prod. métallurg. ferreux                                 | 7 933    | 7 575    | 10 019   | 2 053 749         | 2 140 799   | 12 634 857   | 258,9                              | 282,6   | 263,0   |
| 52                   | Prod. métallurg. n. ferreux                              | 1 600    | 1 609    | 1 661    | 435 686           | 482 268     | 523 574      | 272,2                              | 299,7   | 315,2   |
|                      | (Total Prod. métallurg.)                                 | (9 533)  | (9 184)  | (11 680) | (2 489 435)       | (2 623 067) | (13 158 431) | (261,1)                            | (285,6) | (270,4) |
| 61                   | Minéraux bruts ou manufact<br>& matériaux de construct.  | 40 745   | 46 416   | 54 695   | 4 082 658         | 5 115 236   | 16 023 929   | 100,2                              | 110,2   | 110,1   |
| 62                   | Matièresières p. indus. chim<br>brutes ou manufacturées) | 592      | 580      | 563      | 143 020           | 168 769     | 149 481      | 241,5                              | 291,0   | 265,5   |
|                      | (Total matièresières<br>brutes ou manufacturées)         | (41 337) | (46 996) | (55 258) | (4 225 678)       | (5 284 005) | (16 173 410) | (102,2)                            | (112,4) | (111,7) |
| 70                   | Engrais  | 3 934    | 3 095    | 5 347    | 412 785           | 371 362     | 612 923      | 104,9                              | 120,0   | 114,6   |
| 81                   | Produits chimiques de base                               | 3 959    | 3 606    | 4 311    | 995 765           | 873 116     | 983 504      | 251,5                              | 242,1   | 228,1   |
| 82                   | Pâtes à papier/cellulose                                 | 612      | 734      | 942      | 107 287           | 127 359     | 183 668      | 175,4                              | 173,5   | 195,0   |
| 83                   | Autres produits chimiques                                | 3 238    | 4 343    | 5 258    | 954 848           | 1 271 276   | 1 506 271    | 294,9                              | 292,7   | 286,5   |
|                      | (Total prod. chimiques)                                  | (7 809)  | (8 683)  | (10 511) | (2 057 900)       | (2 271 751) | (2 673 443)  | (263,6)                            | (261,6) | (254,3) |
| 91                   | Matériel transp./ agricole                               | 1 884    | 1 796    | 3 216    | 484 426           | 404 932     | 684 137      | 257,1                              | 225,5   | 212,7   |
| 92                   | Machines/articles métal hq                               | 7 378    | 8 684    | 8 838    | 1 773 200         | 2 000 287   | 12 028 546   | 240,3                              | 230,3   | 229,5   |
| 93                   | Verre, faïence, porcelaine                               | 1 190    | 1 886    | 1 478    | 341 432           | 428 017     | 392 498      | 287,0                              | 226,9   | 265,6   |
| 94                   | Autres articles manufact.<br>cles manufacturés div.)     | 24 763   | 28 508   | 36 427   | 4 979 979         | 5 730 103   | 17 029 112   | 201,1                              | 201,0   | 193,0   |
|                      | (Total machines et arti-<br>cles manufacturés div.)      | (35 215) | (40 874) | (49 959) | (7 579 037)       | (8 563 339) | (10 134 393) | (215,2)                            | (209,5) | (202,9) |
|                      | TOTAL GENERAL.....                                       | 191 267  | 215 067  | 256 069  | 31 079 764        | 35 542 889  | 140 807 173  | 162,5                              | 165,3   | 159,4   |

