

MINISTÈRE DE L'ÉQUIPEMENT

SECRETARIAT D'ÉTAT AUX TRANSPORTS

SERVICE DES AFFAIRES ÉCONOMIQUES  
ET INTERNATIONALES

DEPARTEMENT DES STATISTIQUES DES TRANSPORTS

# ENQUÊTE ANNUELLE D'ENTREPRISE

TRANSPORTS AÉRIENS  
1974

100, rue de la Régence, 1000 PARC 100  
Téléphone: 366-7356



JUIN 1976



## L'ENQUETE ANNUELLE D'ENTREPRISE

Effectuée chaque année dans la plupart des secteurs de l'économie - industrie, bâtiment et travaux publics, commerce, transports - l'Enquête Annuelle d'Entreprise est la pièce maîtresse d'un système cohérent indispensable à l'élaboration des Comptes Nationaux et à la mise en place des grandes opérations visant à harmoniser et améliorer le système statistique sur les entreprises.

Dans le **secteur des transports et des auxiliaires des transports**, l'Enquête Annuelle d'Entreprise est effectuée par le Département des Statistiques des Transports du S.A.E.I. La première enquête de ce type a été effectuée en 1974 sur les résultats de l'année 1973. Les données du présent fascicule concernent l'activité des entreprises pendant l'année 1974. Le **champ de l'enquête** couvre les entreprises dont l'activité principale est une activité de transport - routier, fluvial ou aérien - ou une activité d'auxiliaire de transport - routier, fluvial, maritime ou aérien.

Il est nécessaire d'insister sur le fait que les résultats portent sur des **secteurs d'entreprises** : sont classées dans un même **secteur** toutes les entreprises ayant la même activité **principale**, celle-ci étant pour les transports définie, par référence à un certain niveau de la nomenclature d'activité et de produits (N.A.P.), comme l'activité dans laquelle est effectuée la plus grande partie des recettes de l'entreprise. Bien entendu, cette activité principale peut être activité unique, ou être associée à des activités secondaires.

Dans le secteur des auxiliaires des transports, toutes les entreprises, quelle que soit leur taille, ont été interrogées, avec un questionnaire détaillé.

Dans le secteur des transports, les entreprises de transport aérien ont été également interrogées exhaustivement. Par contre, pour les transports routiers, les entreprises de moins de six salariés n'ont été interrogées que par sondage, et avec un questionnaire simplifié adapté à leurs possibilités de réponse, les entreprises de six salariés et plus étant toutes interrogées, avec le questionnaire détaillé. En ce qui concerne les transports fluviaux, l'enquête n'a touché que les entreprises de six salariés et plus.

Les résultats disponibles concernent les résultats de l'exploitation des entreprises : compte d'exploitation, recettes nettes de transport, ventilées par type d'activité, données sur les charges - mais aussi les facteurs de production : personnel salarié (au 31 décembre de l'année sur laquelle porte l'enquête) ventilé par activité, investissements effectués dans l'année.

La répétition annuelle de l'Enquête Annuelle d'Entreprise devrait permettre de suivre non seulement l'activité des entreprises, chaque année, mais aussi les modifications de structure du secteur des transports, d'une année sur l'autre.

Pourtant, le rapprochement des résultats relatifs aux années 1973 et 1974 sera entaché d'une certaine incertitude : en effet, alors que les disparitions d'entreprises, durant l'année 1974, étaient bien connues par les réponses à l'enquête, les créations d'entreprises de l'année 1974 n'ont pu être prises en compte. Les difficultés inhérentes à la mise en place d'une opération aussi importante que SIRENE (Système Informatique pour le Répertoire des Entreprises et des Etablissements), ont fait que l'INSEE n'a pu fournir la liste des créations d'entreprises qui ont eu lieu pendant l'année 1974. A partir de l'année 1975, cette lacune devrait être comblée.

## TRANSPORTS AÉRIENS

Le présent fascicule contient les résultats de l'Enquête Annuelle d'Entreprise portant sur l'activité au cours de l'année 1974 pour le secteur des transports aériens, c'est-à-dire l'ensemble des entreprises dont l'activité est l'exécution du transport aérien : transports de passagers par ligne régulière, ou à la demande, transport de fret et de poste, location d'aéronefs. L'activité de travail aérien ne relève pas du secteur des transports aériens, et apparaît dans les tableaux 2 comme une activité secondaire. Cette enquête est effectuée exhaustivement quelle que soit la taille de l'entreprise.

### Structure des entreprises

Le secteur des transports aériens est dominé par les grandes compagnies : Air-France, U.T.A., Air-Inter qui à elles trois représentent 93,6 % des recettes du secteur et 95,2 % du nombre des salariés — en dehors de ces compagnies, le secteur regroupe 57 compagnies régionales ou complémentaires, dont on trouvera la liste page 6.

### Données générales sur le secteur

Dans les tableaux qui suivent, on a séparé les grandes compagnies des autres compagnies de transport aérien de façon à faire apparaître les ratios qui caractérisent ces dernières.

- Les tableaux 1 rapprochent les principales données relatives aux entreprises du secteur.

**Recettes totales** : comprennent les recettes des activités de transport plus les recettes des autres activités commerciales ou industrielles : vente en vol, réparation d'avions.

**Recettes nettes** : sont obtenues à partir des recettes brutes en déduisant les frais de sous-traitance. On obtient ainsi le montant des recettes "consolidé" des activités de transport.

Tous les montants des recettes données dans ce fascicule sont hors taxes.

- Les tableaux 2 donnent la répartition des activités des entreprises de transport aérien.

— Dans le tableau 3 on trouve le **compte global d'exploitation générale** qui résulte de l'addition des comptes d'exploitation générale des entreprises du secteur.

**Les charges et les produits** ont été comptabilisés hors taxes. Aussi le compte 62 «impôts et taxes» ne comprend-il pas les taxes sur les recettes. Le compte global d'exploitation laisse apparaître un **solde net d'exploitation**, placé par convention dans la colonne «charges» — Ce solde net est égal à la différence entre la somme des bénéfices d'exploitation des entreprises dont le compte d'exploitation générale laisse apparaître un bénéfice, et la somme des pertes d'exploitation supportées par les entreprises dont le compte d'exploitation générale laisse apparaître une perte.

Un solde net d'exploitation bénéficiaire correspond ainsi à un solde positif, un solde net d'exploitation déficitaire à un solde négatif.

— Les tableaux 4 mettent en évidence la façon dont sont calculés, à partir des éléments du compte d'exploitation générale, un certain nombre de «soldes» qui ont une signification économique :

- valeur ajoutée au prix du marché
- valeur ajoutée brute au coût des facteurs
- excédent brut d'exploitation
- profit brut courant avant impôts sur les bénéfices
- solde net d'exploitation

L'indication des numéros de comptes du plan comptable permet de suivre sans ambiguïté le déroulement des opérations effectuées.

A noter qu'il ne s'agit que d'une mise en forme particulière du compte global d'exploitation — et que le dernier solde calculé, le solde net d'exploitation, est bien celui obtenu au compte global d'exploitation par différence entre le total des bénéfices d'exploitation des entreprises du secteur ayant réalisé un bénéfice et le total des pertes d'exploitation des entreprises du secteur dont le compte d'exploitation fait ressortir une perte.

— Le tableau 5-1 donne une répartition des investissements. Il faut noter l'importance des investissements en matériel, poste très important dans le secteur des transports aériens.

— Le tableau 5-2 fait ressortir le montant des investissements nets des cessions courantes.

— Les tableaux 6 donnent l'effectif total, les rémunérations ainsi que la répartition du personnel entre personnel sédentaire et personnel navigant, technique et commercial. Le personnel hors métropole de la Cie Air-France n'a pas été pris en compte, et ce sont les rémunérations payées en France qui figurent dans les tableaux.

## Liste des compagnies complémentaires

Air Affaires E.J.A.  
Air Affaires E.J.A. International  
Air Alpes  
Air Alsace  
Air Aquitaine  
Air Bleu Méditerranée  
Air Bobet  
Air Bourgogne  
Air Champagne-Ardennes  
Air Charter International  
Air Cornouaille  
Air Dieppe  
Air Entreprise  
Air Franche Comté  
Air Fret  
Air Hainaut  
Air Limousin  
Air Littoral  
Air Marne  
Air Massif Central  
Air Paris  
Air Poitou-Charentes  
Air Publicité  
Air Atlantique  
Air Rouergue  
Air Toulouse  
Air Vosges  
Air Wasteels  
Air Sud Ouest  
Avia-Taxi France  
Chambord Transport Service  
Cie Aérienne du Languedoc  
Cie Aéromaritime d'Affrètement  
C.A.T.A.I.R.  
Darta  
Euralair  
Euralair International  
Europe Aéro Service  
Europe Aéro Transports  
Europe Falcon Service  
Général Aviation  
Gyrafrance  
Heli Jet  
Heli Union  
Heli Union France  
Heurtier Bernard  
Locavion  
Neu Extair  
Moet Aviation  
Pam Air  
Rousseau Aviation  
St-Didier Service  
Sud Air  
Touraine Air Transport  
Trans Air Service  
Uni Air  
Union Aviation Affaires  
Vargas Aviation

## TRANSPORTS AÉRIENS

| CARACTERISTIQUES 1974   |                               | TABLEAUX |
|---|-------------------------------|----------|
| — nombre total d'entreprises du secteur   | 60                            | 1        |
| — effectif total, occupé dans le secteur  | 36 731                        | 1 et 6   |
| — rémunérations   | 1 771,6 millions de<br>francs | 6        |
| — recettes nettes des activités de<br>transport des entreprises du secteur<br>(hors taxes)                  | 7 355,2 millions de<br>francs | 1 et 2   |
| — ensemble des recettes nettes (hors<br>taxes) de transport et des recettes<br>des autres activités : Total | 8 486,1 millions de<br>francs | 1        |
| par personne<br>occupée   | 231,0 milliers de<br>francs   |          |
| — investissements des entreprises du<br>secteur : Total   | 874,2 millions de<br>francs   | 1 et 5   |
| par personne<br>occupée   | 23,8 milliers de<br>francs    |          |

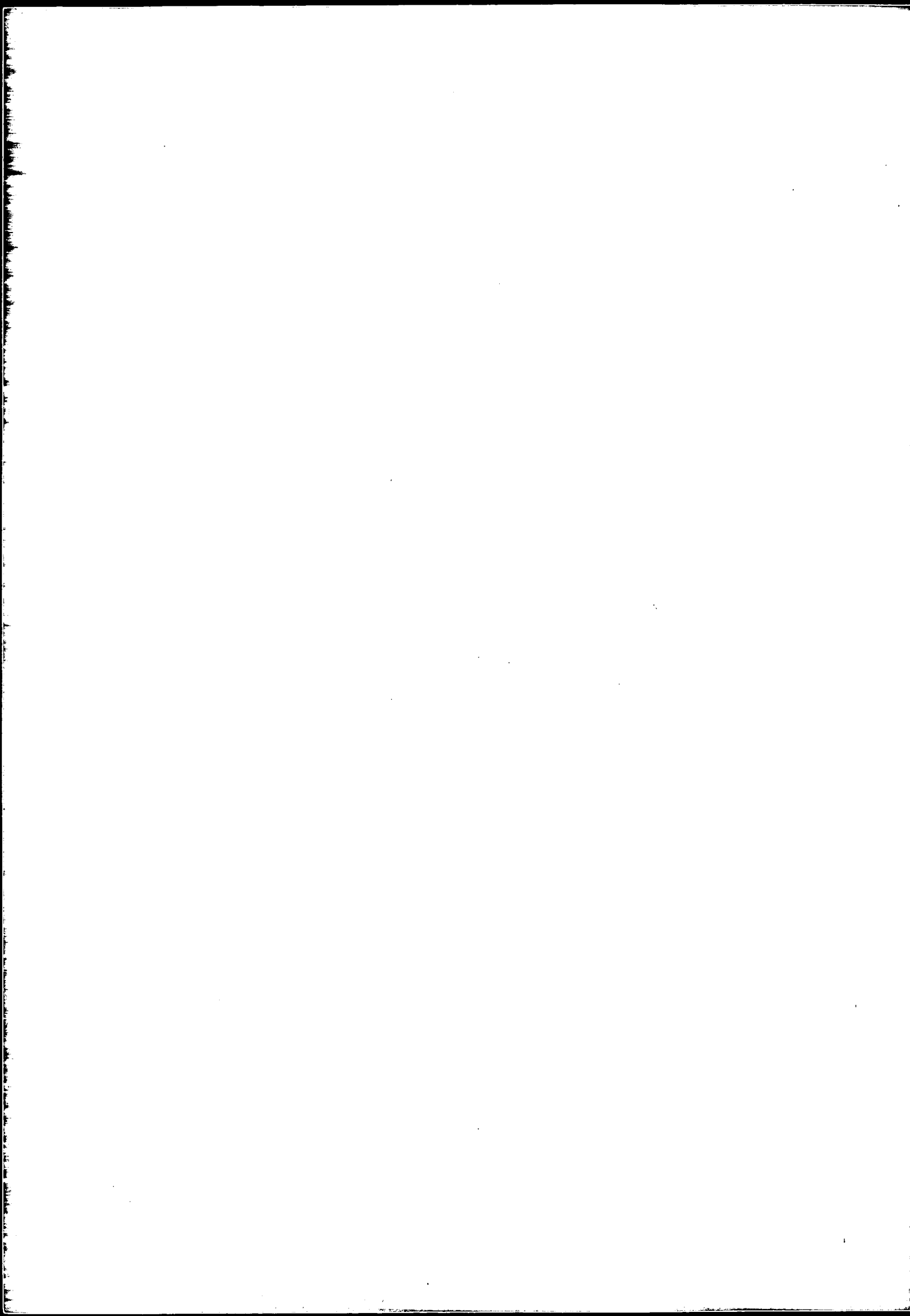




Tableau 1

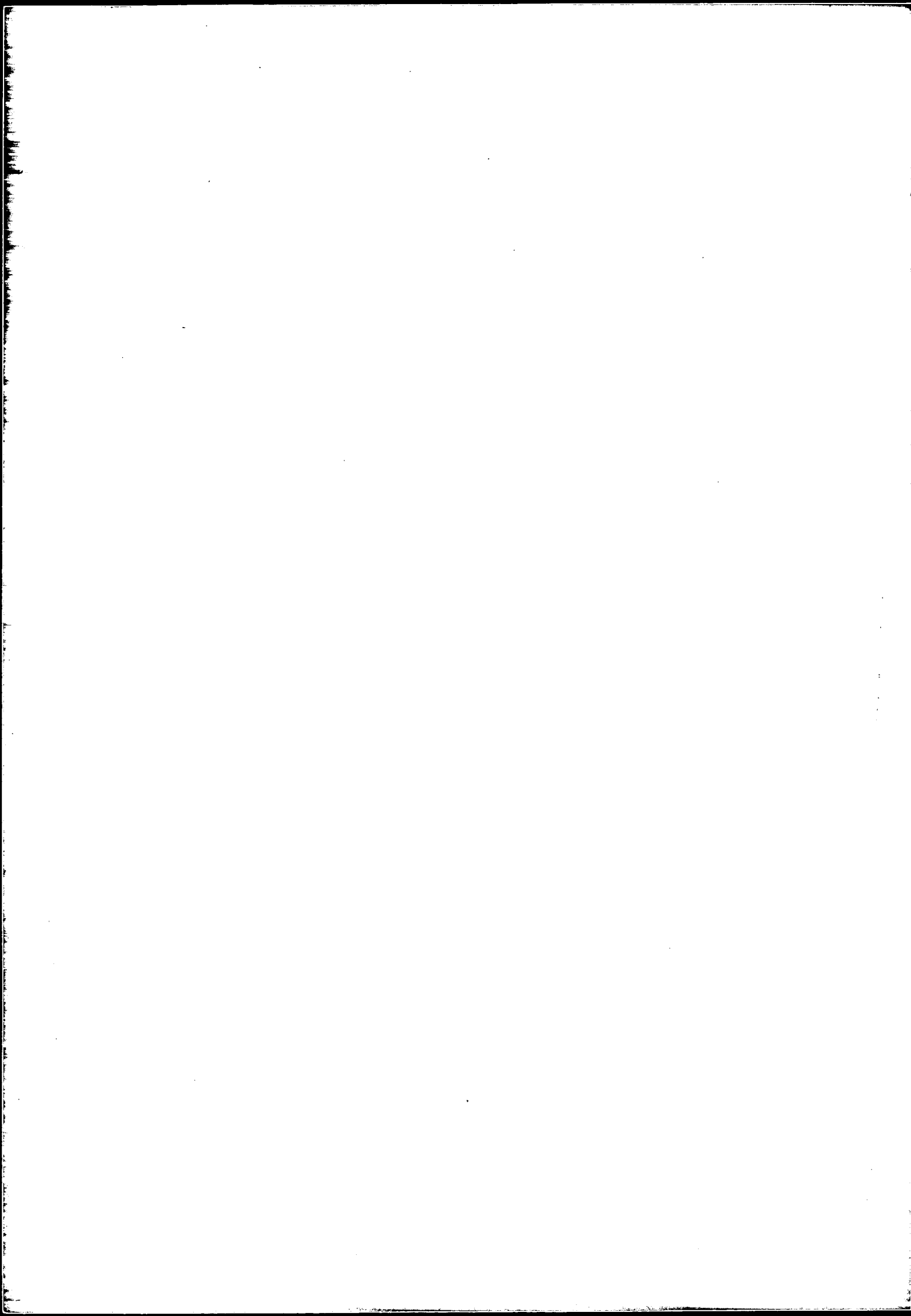
Données principales sur les entreprises  
du secteur selon la taille des entreprises

| Effectif salarié de l'entreprise      | ENTREPRISES |              | EFFECTIF TOTAL<br>salarié et non salarié |              |
|---------------------------------------|-------------|--------------|--|--------------|
|                                       | en nombre   | en %         | en nombre                                | en %         |
| 0 à 9 salariés                        | 33          | 57,9         | 89                                       | 5,1          |
| 10 à 19                               | 5           | 8,8          | 77                                       | 4,3          |
| 20 à 49                               | 10          | 17,5         | 308                                      | 17,6         |
| 50 à 99                               | 4           | 7,0          | 263                                      | 15,0         |
| 100 à 499                             | 5           | 8,8          | 1 016                                    | 58,0         |
| <b>TOTAL</b>                          | <b>57</b>   | <b>100,0</b> | <b>1 753</b>                             | <b>100,0</b> |
| Grandes Compagnies                    | 3           |              | 34 978                                   |              |
| <b>TOTAL de l'ensemble du secteur</b> | <b>60</b>   |              | <b>36 731</b>                            |              |

| Effectif salarié de l'entreprise      | RECETTES TOTALES<br>(hors taxes) |              |   | REPARTITION DES RECETTES TOTALES<br>(hors taxes) en milliers de F. |                                  |
|---------------------------------------|----------------------------------|--------------|---|--|----------------------------------|
|                                       | en milliers de F.                | en %         | par personne<br>occupée<br>milliers de F. | recettes nettes<br>des activités<br>de transport                   | recettes des autres<br>activités |
| 0 à 9 salariés                        | 68 286                           | 11,6         | 767,3                                     | 33 569   | 34 717                           |
| 10 à 19                               | 30 118                           | 5,1          | 391,1                                     | 28 139   | 1 979                            |
| 20 à 49                               | 148 189                          | 25,2         | 481,1                                     | 141 509  | 6 680                            |
| 50 à 99                               | 65 255                           | 11,1         | 248,1                                     | 62 820   | 2 435                            |
| 100 à 499                             | 277 130                          | 47,0         | 272,7                                     | 205 736  | 71 394                           |
| <b>TOTAL</b>                          | <b>588 978</b>                   | <b>100,0</b> | <b>336,7</b>                              | <b>471 773</b>   | <b>117 205</b>                   |
| Grandes Compagnies                    | 7 897 090                        |              | 225,8                                     | 6 883 467  | 1 013 623                        |
| <b>TOTAL de l'ensemble du secteur</b> | <b>8 486 068</b>                 |              | <b>231,0</b>                              | <b>7 355 240</b>   | <b>1 130 828</b>                 |

| Effectif salarié de l'entreprise      | VALEUR AJOUTÉE BRUTE<br>AU CÔT DES FACTEURS* |              |   | INVESTISSEMENTS TOTAUX |              |   |
|---------------------------------------|--|--------------|---|------------------------|--------------|---|
|                                       | en milliers de F.                            | en %         | par personne<br>occupée<br>milliers de F. | en milliers de F.      | en %         | par personne<br>occupée<br>milliers de F. |
| 0 à 9 salariés                        | 7 530  | 5,3          | 84,6                                      | 12 149                 | 20,4         | 136,5                                     |
| 10 à 19                               | 4 942  | 3,5          | 64,2                                      | 310                    | 0,5          | 4,0                                       |
| 20 à 49                               | 18 753                                       | 13,2         | 60,9                                      | 14 927                 | 25,0         | 48,5                                      |
| 50 à 99                               | 29 748                                       | 21,0         | 113,1                                     | 10 199                 | 17,1         | 38,8                                      |
| 100 à 499                             | 80 767                                       | 57,0         | 79,5                                      | 22 062                 | 37,0         | 21,7                                      |
| <b>TOTAL</b>                          | <b>141 740</b>                               | <b>100,0</b> | <b>81,0</b>                               | <b>59 647</b>          | <b>100,0</b> | <b>34,1</b>                               |
| Grandes Compagnies                    | 2 988 950                                    |              | 85,5                                      | 814 594                |              | 23,3                                      |
| <b>TOTAL de l'ensemble du secteur</b> | <b>3 130 690</b>                             |              | <b>85,2</b>                               | <b>874 241</b>         |              | <b>23,8</b>                               |

\* La définition comptable de la valeur ajoutée brute au coût des facteurs est mise en évidence dans les tableaux 4.



## Tableaux 2

Répartition des recettes nettes de transport et d'auxiliaires  
par taille d'entreprise et par activité

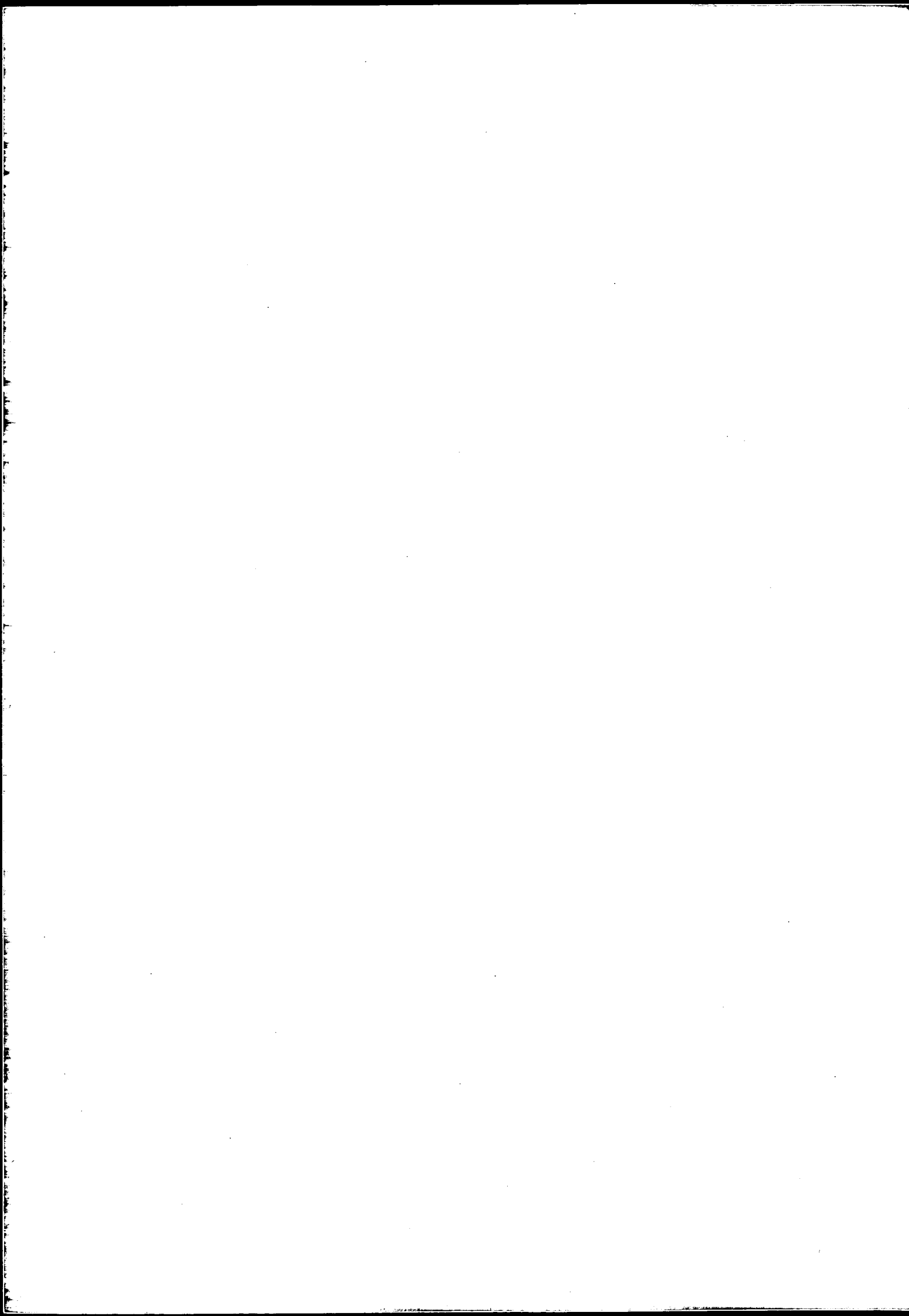
| Effectif salarié de l'entreprise      | ENTREPRISES |              | RECETTES NETTES DES ACTIVITES<br>DE TRANSPORTS ET D'AUXILIAIRES |              |  |
|---------------------------------------|-------------|--------------|---|--------------|--|
|                                       | en nombre   | en %         | en milliers de F.   | en %         | par personne<br>occupée<br>en milliers de F. |
| 0 à 9 salariés                        | 33          | 57,9         | 33 569  | 7,1          | 377,2  |
| 10 à 19                               | 5           | 8,8          | 28 139  | 6,0          | 365,4  |
| 20 à 49                               | 10          | 17,5         | 141 509   | 30,0         | 459,4  |
| 50 à 99                               | 4           | 7,0          | 62 820  | 13,3         | 238,9  |
| 100 à 499                             | 5           | 8,8          | 205 736   | 43,6         | 202,5  |
| <b>TOTAL</b>                          | <b>57</b>   | <b>100,0</b> | <b>471 773</b>  | <b>100,0</b> | <b>269,7</b>                                 |
| Grandes Compagnies                    | 3           |              | 6 883 467   |              | 196,8  |
| <b>TOTAL de l'ensemble du secteur</b> | <b>60</b>   |              | <b>7 355 240</b>  |              | <b>200,3</b>                                 |

en milliers de F.

| Activités de transport et d'auxiliaires exercées par les entreprises     | Montant des recettes<br>perçues pour<br>cette activité | Part de ces recettes<br>dans<br>le total |
|--|--|--|
| Transport aérien de lignes de passagers                                  | 5 529 266  | 75,2                                     |
| Transport aérien de passagers à la demande                               | 295 743  | 4,0                                      |
| Transport aérien de fret autre que poste                                 | 1 002 029  | 13,6                                     |
| Transport aérien de poste  | 148 912  | 2,0                                      |
| Fretement et louage d'aéronefs   | 250 662  | 3,4                                      |
| Manutention sur aérodromes ou gares aériennes                            | 5 522  | 0,1                                      |
| Agence de voyage   | 123 106  | 1,7                                      |
| <b>Ensemble des activités de transport et d'auxiliaires de transport</b> | <b>7 355 240</b>                                       | <b>100,0</b>                             |

en milliers de F.

| Type d'activités exercées par les entreprises         | Montant des recettes<br>perçues pour<br>ce type d'activités | Part de ces recettes<br>dans les<br>recettes totales |
|---|---|--|
| Activités de transport et d'auxiliaires de transports | 7 355 240   | 86,7   |
| Activités autres                                      | 1 130 828   | 13,3   |
| <b>Ensemble des activités</b>                         | <b>8 486 068</b>  | <b>100,0</b>   |



**Tableau 3**

Compte global d'exploitation des entreprises du secteur

Les numéros de compte font référence au plan comptable des transports

| N°           | COMPTES DE CHARGES                                   | Montant en milliers de F. | N°           | COMPTES DE PRODUITS   | Montant en milliers de F. |
|--------------|--|---------------------------|--------------|---|---------------------------|
| 30 à 32      | Stocks au début de l'exercice (hors taxes)           | 413 996                   | 30 à 32      | Stocks à la fin de l'exercice (hors taxes)  | 525 674                   |
| 60           | Achats de matières et de marchandises (hors taxes)   | 2 160 801                 |              | Recettes nettes des activités de transports et d'auxiliaires de transport (hors taxes)                  | 7 355 240                 |
| 61           | Frais de personnel                                   | 3 092 535                 | 71           | Subventions d'exploitation reçues   | 35 478                    |
| 62           | Impôts et taxes (taxes sur les recettes exclues)     | 429 090                   | 74           | Ristournes, rabais et remises obtenus   | 1 434                     |
| 63           | Travaux, fournitures et services extérieurs          | 2 606 900                 | 75           | Recettes des activités autres que le transport et les activités d'auxiliaires de transport (hors taxes) | 1 130 828                 |
| 64           | Transports et déplacements                           | 132 970                   | 76           | Produits accessoires  | 85 949                    |
| 66           | Frais divers de gestion                              | 347 998                   | 77           | Produits financiers   | 58 151                    |
| 67           | Frais financiers                                     | 241 073                   | 780          | Travaux faits par l'entreprise pour elle-même   | 87 842                    |
| 681          | Dotations de l'exercice aux comptes d'amortissements | 410 565                   | 785          | Travaux et charges non imputables à l'exploitation de l'exercice  | 27 660                    |
| 685          | Dotations de l'exercice aux comptes de provisions    | 65 952                    |              |   |                           |
|              | Solde net d'exploitation (*)                         | -593 624                  |              |   |                           |
| <b>TOTAL</b> |  | <b>9 308 256</b>          | <b>TOTAL</b> |   | <b>9 308 256</b>          |

(\*) Le solde d'exploitation est bénéficiaire s'il est précédé d'un « plus » et déficitaire s'il est précédé d'un « moins ».

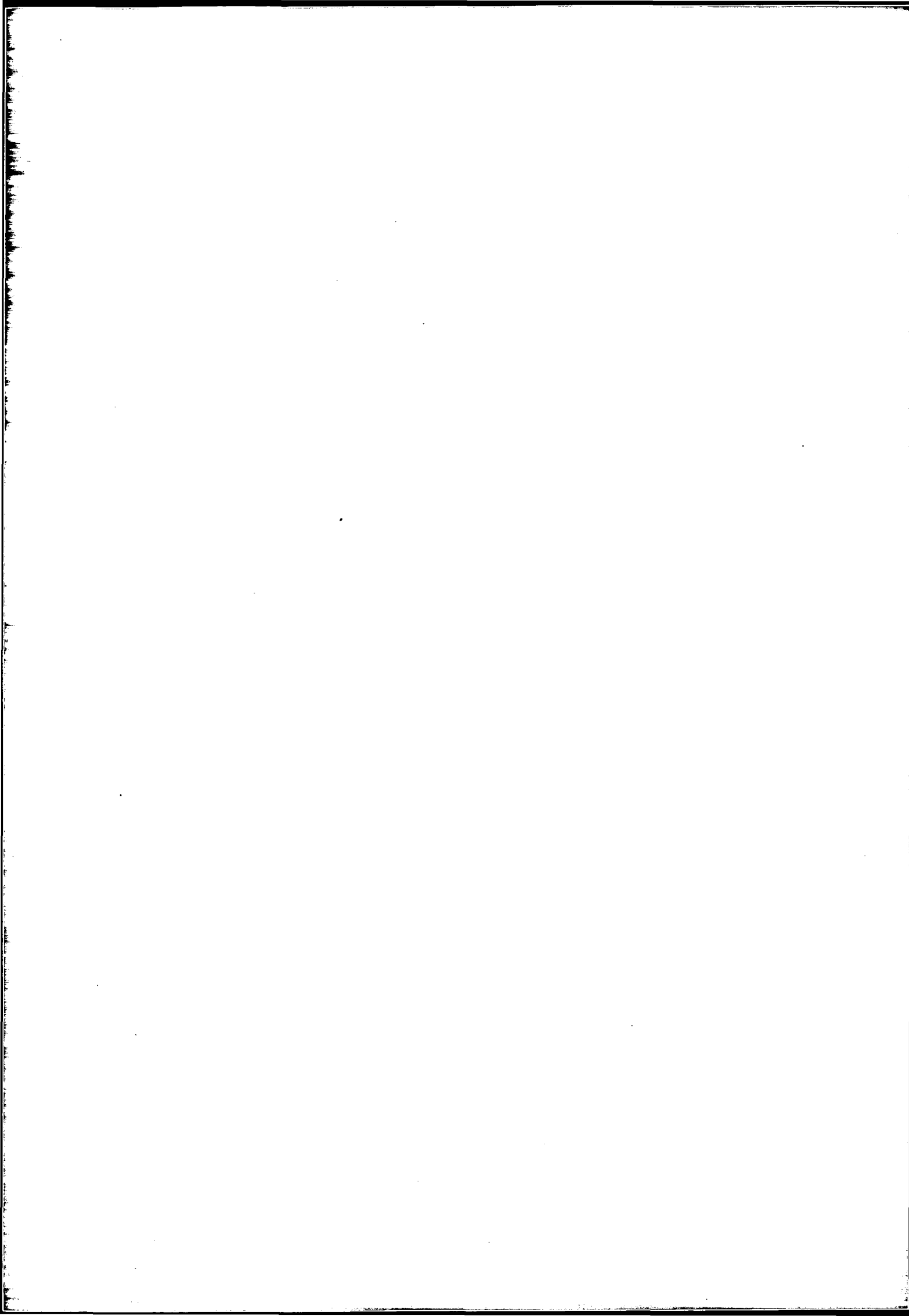


Tableau 4

## Détermination des principaux soldes comptables

Valeur ajoutée hors taxes (VAHT)

En milliers de F.

|  |                  |   |                  |
|--|------------------|---|------------------|
| <b>60</b> Achats de matières et de marchandises (hors taxes) | 2 160 801        | Recettes nettes des activités de transport (hors taxes)                 | 7 355 240        |
| + <b>63</b> Travaux, fournitures et services extérieurs      | 2 606 900        | + <b>75</b> Recettes des activités autres que le transport (hors taxes) | 1 130 828        |
| + <b>64</b> Transports et déplacements                       | 132 970          | + <b>76</b> Produits accessoires  | 85 949           |
| + <b>66</b> Frais divers de gestion                          | 347 998          | + <b>780</b> Travaux faits par l'entreprise pour elle-même              | 87 842           |
| - <b>74</b> Ristournes, rabais et remises obtenus            | 1 434            | + <b>30</b>   |                  |
| Solde : VAHT   | 3 524 302        | <b>32</b> Variations de stock (*)                                       | + 111 678        |
| <b>TOTAL</b>   | <b>8 771 537</b> | <b>TOTAL</b>  | <b>8 771 537</b> |

Valeur ajoutée brute au coût des facteurs (VABCF)

|  |                  |  |                  |
|--|------------------|--|------------------|
| <b>62</b> Impôts indirects (hors taxes sur recettes) | 429 090          | VAHT                                   | 3 524 302        |
| Solde : VABCF  | 3 130 690        | + <b>71</b> Subventions d'exploitation | 35 478           |
| <b>TOTAL</b>   | <b>3 559 780</b> | <b>TOTAL</b>                           | <b>3 559 780</b> |

Excédent brut d'exploitation (EBE)

|                              |                  |              |                  |
|------------------------------|------------------|--------------|------------------|
| <b>61</b> Frais de personnel | 3 092 535        | VABCF        | 3 130 690        |
| Solde : EBE                  | 38 155           |              |                  |
| <b>TOTAL</b>                 | <b>3 130 690</b> | <b>TOTAL</b> | <b>3 130 690</b> |

Profit brut courant avant impôt sur les bénéfices (PBCAI)

|                            |               |                                 |               |
|----------------------------|---------------|---------------------------------|---------------|
| <b>67</b> Frais financiers | 241 073       | EBE                             | 38 155        |
| Solde : PBCAI              | - 144 767     | + <b>77</b> Produits financiers | 58 151        |
| <b>TOTAL</b>               | <b>96 306</b> | <b>TOTAL</b>                    | <b>96 306</b> |

Solde net d'exploitation (SE)

|   |                  |   |                  |
|---|------------------|---|------------------|
| <b>681</b> Dotations aux amortissements | 410 565          | PBCAI   | - 144 767        |
| <b>685</b> Dotations aux provisions     | 65 952           | + <b>785</b> Travaux et charges non imput. à l'exploitation de l'exercice | 27 660           |
| Solde : SE                              | - 593 624        |   |                  |
| <b>TOTAL</b>                            | <b>- 117 107</b> | <b>TOTAL</b>  | <b>- 117 107</b> |

\* Les variations de stock correspondent à l'accroissement ou à la diminution des stocks entre le 1<sup>er</sup> janvier 1974 et le 31 décembre 1974. Elles sont égales aux stocks en fin d'exercice diminués des stocks en début d'exercice. Elles sont positives avec un signe « plus » pour un accroissement, négatives avec un signe « moins » pour une diminution.

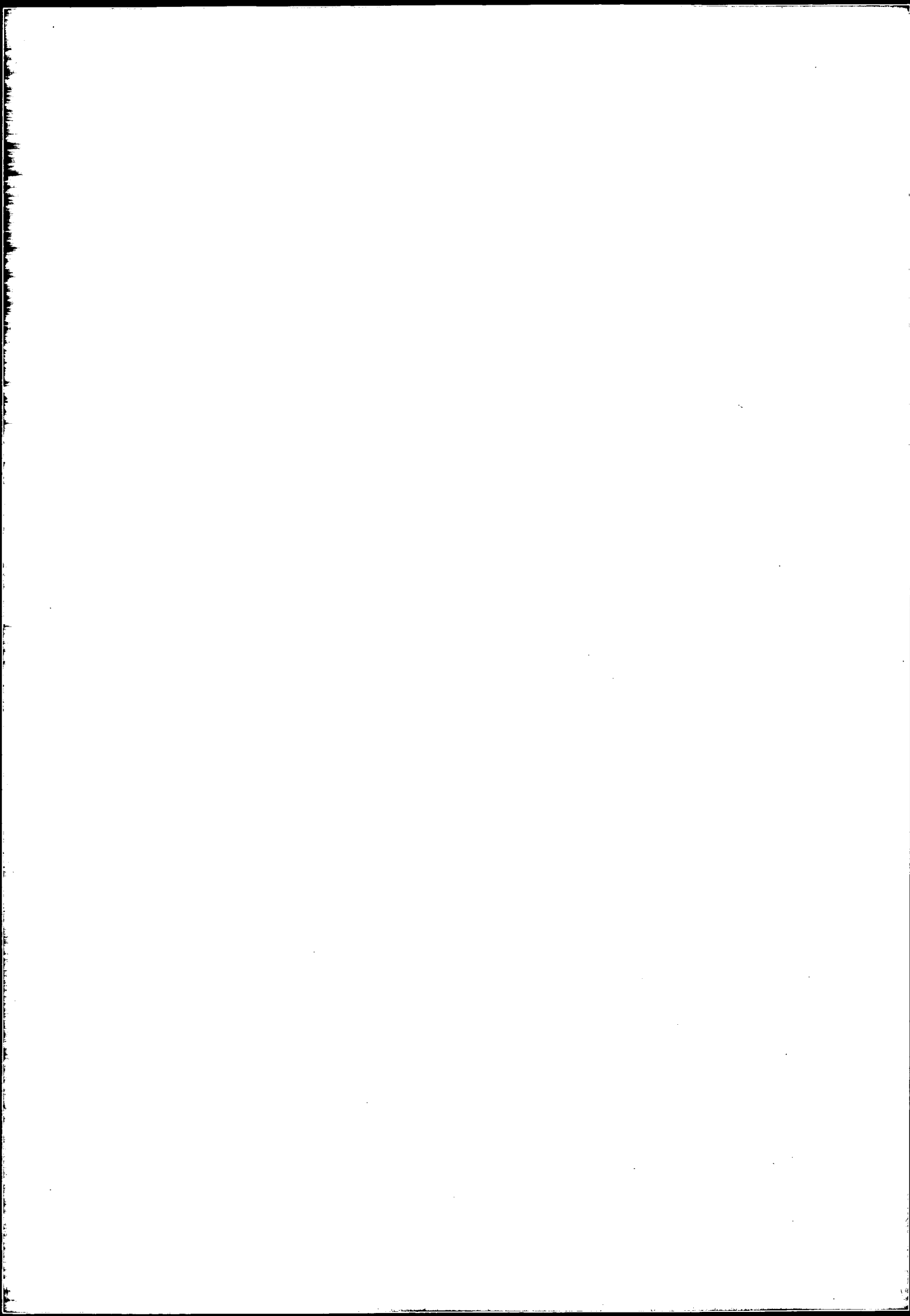




Tableau 5-1

Décomposition des investissements par type d'investissements et par taille d'entreprise

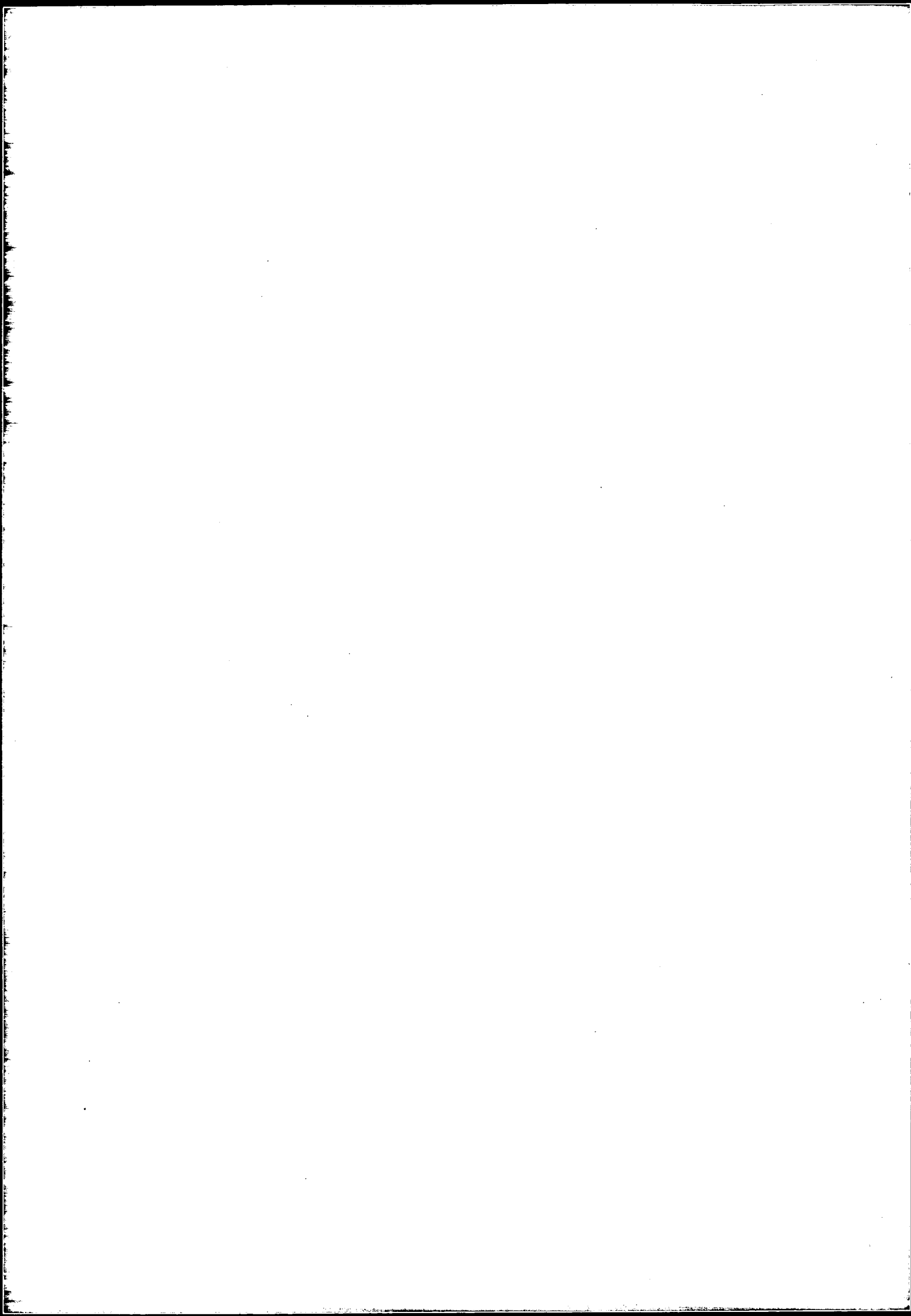
En milliers de F.

| Effectif salarié<br>Type d'investissements                   | Effectif salarié |            |               |               |               |                | Ensemble       |
|--|------------------|------------|---------------|---------------|---------------|----------------|----------------|
|  | 6 à 9 salariés   | 10 à 19    | 20 à 49       | 50 à 99       | 100 à 199     | 200 et plus    |                |
| Acquisitions de terrains,<br>bâtiments et ouvrages existants | —                | 34         | 95            | —             | —             | 59 806         | 59 935         |
| Construction et génie civil                                  | 5                | —          | 30            | —             | 5 418         | 141 404        | 146 857        |
| Matériel de transport  |                  |            |               |               |               |                |                |
| — neuf   | 10 180           | 212        | 11 097        | 7 730         | 11 158        | 487 421        | 527 798        |
| — occasion   | 1 857            | —          | 2 859         | 2 300         | 3 227         | 6 189          | 16 432         |
| Outillage et matériel<br>(autre que de transport)            |                  |            |               |               |               |                |                |
| — neuf   | 55               | 64         | 846           | 169           | 2 259         | 119 774        | 123 167        |
| — occasion   | 52               | —          | —             | —             | —             | —              | 52             |
| <b>TOTAL des investissements</b>                             | <b>12 149</b>    | <b>310</b> | <b>14 927</b> | <b>10 199</b> | <b>22 062</b> | <b>814 594</b> | <b>874 241</b> |

Tableau 5-2

Investissements et cessions par taille d'entreprise

| Effectif salarié de l'entreprise      | INVESTISSEMENTS TOTAUX |  | CESSIONS COURANTES | INVESTISSEMENTS NETS DE CESSIONS |
|---------------------------------------|------------------------|--|--------------------|----------------------------------|
|                                       | en milliers de F.      | par personne occupée en milliers de F. | en milliers de F.  | en milliers de F.                |
| 0 à 9 salariés                        | 12 149                 | 136,5                                  | 5 148              | 7 001                            |
| 10 à 19                               | 310                    | 4,0                                    | 331                | — 21                             |
| 20 à 49                               | 14 927                 | 48,5                                   | 27 041             | —12 114                          |
| 50 à 99                               | 10 199                 | 38,8                                   | 1 202              | 8 997                            |
| 100 à 499                             | 22 062                 | 21,7                                   | 34 241             | —12 179                          |
| Grandes Compagnies                    | 814 594                | 23,3                                   | 176 282            | 638 312                          |
| <b>TOTAL de l'ensemble du secteur</b> | <b>874 241</b>         | <b>23,8</b>                            | <b>244 245</b>     | <b>629 996</b>                   |



Tableaux 6

Effectifs occupés et rémunérations  
selon la taille des entreprises

| Effectif salarié de l'entreprise      | ENTREPRISES | EFFECTIF TOTAL | REMUNERATIONS     |                                  |
|---------------------------------------|-------------|----------------|-------------------|----------------------------------|
|                                       | en nombre   | en nombre      | en milliers de F. | par salarié<br>en milliers de F. |
| 0 à 9 salariés                        | 33          | 89             | 4 321             | 50,8                             |
| 10 à 19                               | 5           | 77             | 4 022             | 52,2                             |
| 20 à 49                               | 10          | 308            | 13 363            | 43,4                             |
| 50 à 99                               | 4           | 263            | 13 119            | 49,9                             |
| 100 à 499                             | 5           | 1 016          | 42 641            | 41,9                             |
| <b>TOTAL</b>                          | <b>57</b>   | <b>1 753</b>   | <b>77 466</b>     | <b>44,3</b>                      |
| Grandes Compagnies                    | 3           | 34 978         | 1 694 096         | 48,4                             |
| <b>TOTAL de l'ensemble du secteur</b> | <b>60</b>   | <b>36 731</b>  | <b>1 771 562</b>  | <b>48,2</b>                      |

| Effectif salarié de l'entreprise      | REPARTITION DU PERSONNEL SALARIE TOTAL |                              |                            | REPARTITION DU PERSONNEL SALARIE NAVIGANT |                               |
|---------------------------------------|--|------------------------------|----------------------------|---|-------------------------------|
|                                       | Ensemble                               | Personnel salarié sédentaire | Personnel salarié navigant | Personnel navigant technique              | Personnel navigant commercial |
| 0 à 9 salariés                        | 85                                     | 37                           | 48                         | 41  | 7                             |
| 10 à 19                               | 77                                     | 55                           | 22                         | 20  | 2                             |
| 20 à 49                               | 308                                    | 204                          | 104                        | 66  | 38                            |
| 50 à 99                               | 263                                    | 164                          | 99                         | 80  | 19                            |
| 100 à 499                             | 1 016                                  | 706                          | 310                        | 250                                       | 60                            |
| <b>TOTAL</b>                          | <b>1 749</b>                           | <b>1 166</b>                 | <b>583</b>                 | <b>457</b>                                | <b>126</b>                    |
| Grandes Compagnies                    | 34 978                                 | 28 030                       | 6 948                      | 2 905                                     | 4 043                         |
| <b>TOTAL de l'ensemble du secteur</b> | <b>36 727</b>                          | <b>29 196</b>                | <b>7 531</b>               | <b>3 362</b>                              | <b>4 169</b>                  |

