

MINISTÈRE DES TRANSPORTS

SERVICE D'ANALYSE ECONOMIQUE
ET FINANCIERE

DEPARTEMENT DES STATISTIQUES DES TRANSPORTS

ENQUETE ANNUELLE D'ENTREPRISE

AUXILIAIRES
DES TRANSPORTS MARITIMES
1976

21, rue Mathurin-Régnier, 75732 PARIS Cedex 15
Téléphone : 566.93 56

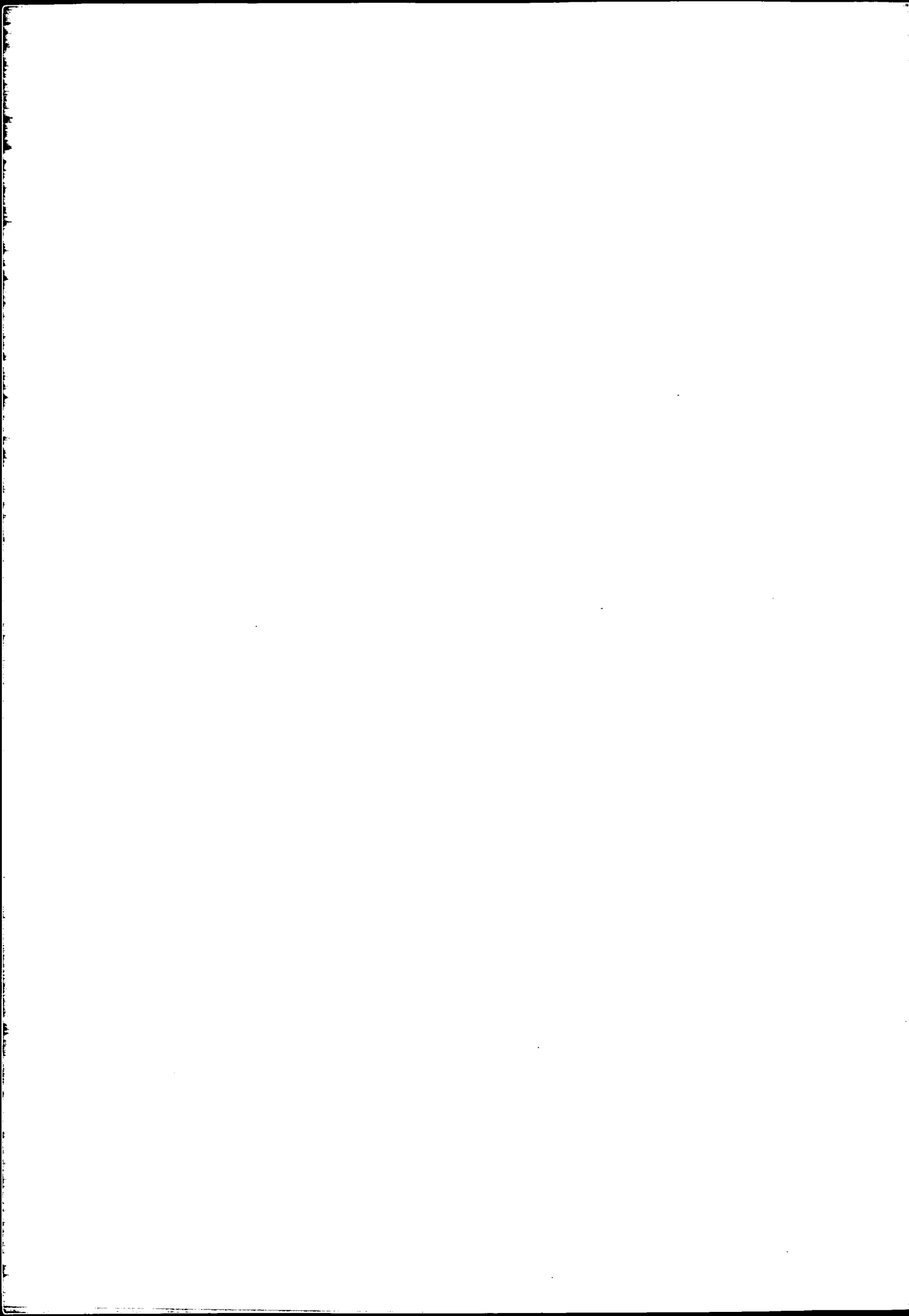
JUILLET 1978



LES AUXILIAIRES DES TRANSPORTS MARITIMES

1. Transit, commissionnaire en douane
2. Manutention portuaire
3. Agence maritime et consignation, courtage.

Rédaction :
Département des Statistiques des Transports
21, rue Mathurin Régnier
75732 PARIS CEDEX 15 — téléphone 566.93.56



L'ENQUETE ANNUELLE D'ENTREPRISE

Effectuée chaque année dans la plupart des secteurs de l'économie — industrie, bâtiment et travaux publics, commerce, transports — l'Enquête Annuelle d'Entreprise est la pièce maîtresse d'un système cohérent indispensable à l'élaboration des Comptes Nationaux et à l'observation statistique de l'appareil productif français.

Dans le **secteur des transports et des auxiliaires des transports**, l'Enquête Annuelle d'Entreprise est effectuée par le Département des Statistiques des Transports du S.A.E.F. La première enquête de ce type a été effectuée en 1974 sur les résultats de l'année 1973. Les données du présent fascicule concernent l'activité des entreprises pendant l'année 1976. Le **champ de l'enquête** couvre les entreprises dont l'activité principale est une activité de transport ou une activité d'auxiliaire de transport routier, fluvial, maritime ou aérien.

Il est nécessaire d'insister sur le fait que les résultats portent sur des **secteurs d'entreprise** : sont classées dans un même **secteur** toutes les entreprises ayant la même activité **principale**, celle-ci étant pour les transports définie, par référence à un certain niveau de la nomenclature d'activité et de produits (N.A.P.), comme l'activité dans laquelle est effectuée la plus grande partie des recettes de l'entreprise. Bien entendu, cette activité principale peut être activité unique, ou être associée à des activités secondaires.

Dans le secteur des auxiliaires des transports, toutes les entreprises, quelle que soit leur taille, ont été interrogées, avec un questionnaire détaillé.

Dans le secteur des transports routiers de marchandises, les entreprises de moins de six salariés n'ont été interrogées que par sondage, et avec un questionnaire adapté à leurs possibilités de réponse, les entreprises de six salariés et plus étant toutes interrogées, avec le questionnaire détaillé. La situation est la même dans le secteur des transports urbains et routiers de voyageurs, à ceci près que, exceptionnellement pour l'année 1976, toutes les entreprises de moins de six salariés ont été interrogées, toujours avec un questionnaire simplifié.

Dans le secteur des transports fluviaux, seuls les résultats concernant les entreprises de six salariés et plus sont publiés.

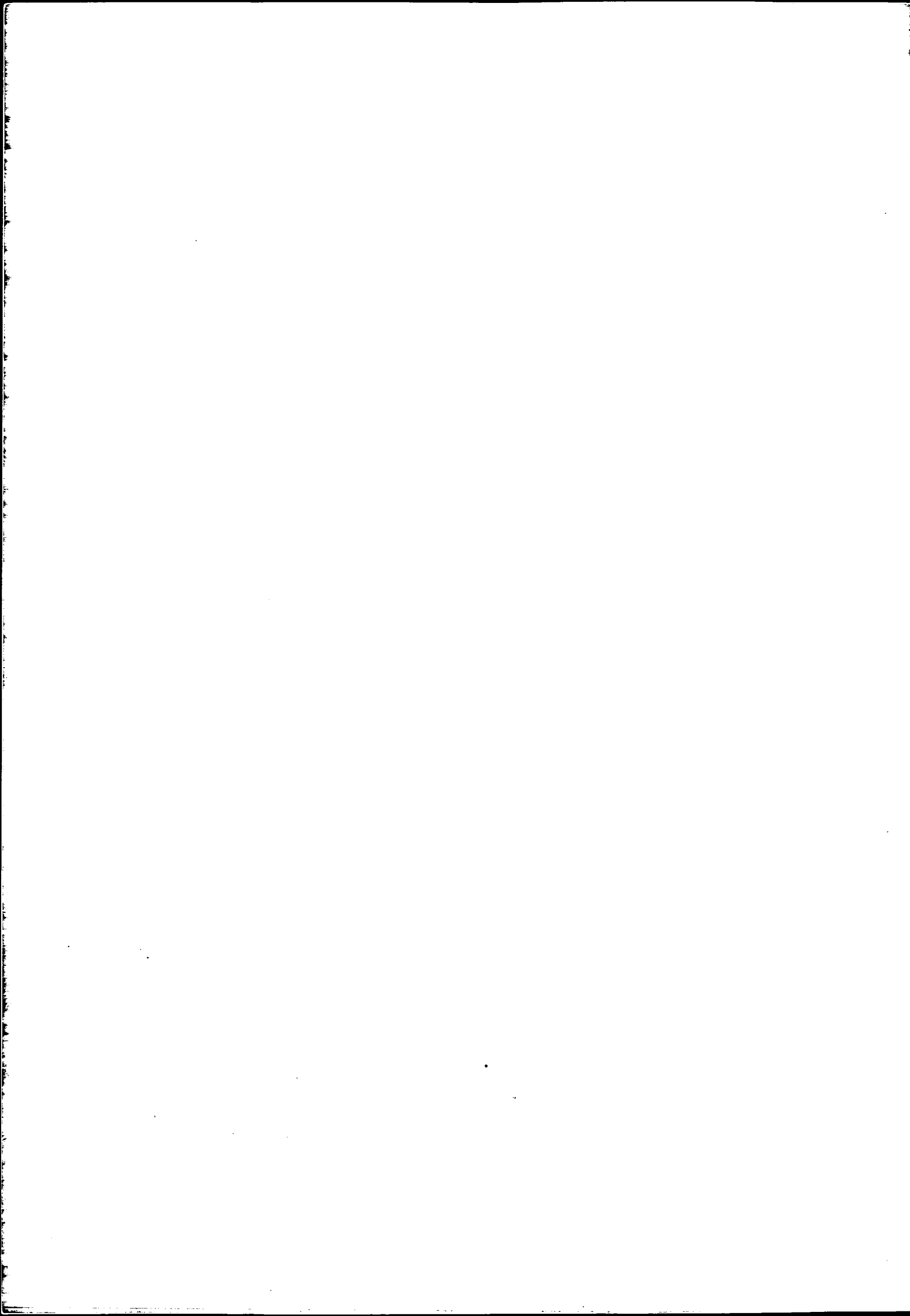
Dans le secteur des transports maritimes, l'année 1976 est la première année pour laquelle des résultats type enquête annuelle d'entreprise sont disponibles. Ces résultats ont été établis, pour certains armateurs, à partir des résultats de l'enquête financière du Comité Central des Armateurs de France et de l'enquête sur les investissements du Secrétariat Général de la Marine Marchande ; pour les autres entreprises, ils ont été collectés directement par le Département des Statistiques des Transports.

Dans le secteur des transports aériens, toutes les entreprises ont été interrogées, avec un questionnaire détaillé.

Les résultats disponibles concernent les résultats de l'exploitation des entreprises : compte d'exploitation, recettes nettes de transport ventilées par type d'activité, données sur les charges — mais aussi les facteurs de production : personnel salarié (au 31 décembre de l'année sur laquelle porte l'enquête) ventilé par activité, investissements effectués dans l'année.

La répétition annuelle de l'Enquête Annuelle d'Entreprise devrait permettre de suivre non seulement l'activité des entreprises, chaque année, mais aussi les modifications de structure du secteur des transports, d'une année sur l'autre. Pourtant, le rapprochement des résultats relatifs aux années 1975 et 1976 posera problème, en ce qui concerne surtout les petites entreprises. En effet, l'amélioration du fichier des entreprises et des établissements de l'INSEE (géré dans le cadre de SIRENE) s'est traduit pour 1976 par la prise en compte d'un certain nombre d'entreprises qui n'avaient pas été immatriculées auparavant.

A noter qu'il faut de toute façon garder à l'esprit que les modifications constatées du nombre d'entreprises, d'une année à l'autre, constituent toujours un solde, différence entre les créations et les disparitions d'entreprises, entre les entrées dans le champ de l'enquête et les sorties hors de ce champ, par suite d'un changement d'activité principale. De même, à l'intérieur d'un secteur donné, ont lieu des mouvements d'un sous-secteur à l'autre ou d'une tranche de taille à une autre.



LES AUXILIAIRES DES TRANSPORTS MARITIMES

I — CHAMP DE L'ENQUETE

Le présent fascicule contient les résultats de l'Enquête Annuelle d'Entreprise pour le secteur des auxiliaires des transports maritimes, c'est-à-dire l'ensemble des entreprises dont l'activité principale est une activité d'auxiliaire des transports maritimes.

Pour chaque thème, les résultats présentés sont d'abord ceux du secteur dans son ensemble, puis sont donnés les résultats correspondant à chacun des trois sous-secteurs élémentaires suivants (définis par référence à la nouvelle nomenclature d'activités, conformément au décret du 9 novembre 1973 portant approbation des nomenclatures d'activités et de produits) :

1. Collecte de fret maritime (ensemble des entreprises dont l'activité principale est une activité de transitaire, de commissionnaire en douane).
Contrairement aux années précédentes, le présent volume contient les résultats relatifs à la S.C.A.C.
2. Manutention portuaire.
3. Activités spécifiques d'auxiliaires des transports maritimes (ensemble des entreprises dont l'activité principale est une activité d'agence maritime ou consignation, de courtage de vente et achat de navire, de courtage d'affrètement, entreprises dont le chef possède une charge de courtier interprète et conducteur de navire).

Précisons que les entreprises dont l'activité principale est une activité d'avitaillement des navires ne sont pas recensées ici : leur activité relève, dans la nouvelle nomenclature, du secteur des services. Il en est de même des entreprises effectuant du courtage d'assurances maritimes.

Il paraît enfin nécessaire d'insister sur le fait que les résultats présentés concernent le **secteur** des auxiliaires des transports maritimes, c'est-à-dire l'ensemble des entreprises dont l'activité principale est une activité d'auxiliaire des transports maritimes, et non la **branche**, qui regroupe l'ensemble des entreprises qui ont une activité d'auxiliaire des transports maritimes, sans que ce soit nécessairement leur activité principale. Ainsi, l'enquête auprès des entreprises du secteur des transports maritimes fait ressortir que ce secteur réalise pour :

- 83 MF de recettes de transit, commissionnaire en douane,
- 233 MF de recettes de manutention portuaire,
- 107 MF de recettes d'agence maritime et consignation.

II – EVOLUTION DU NOMBRE D'ENTREPRISES DU SECTEUR ENTRE 1975 ET 1976 :

L'Enquête sur les résultats de 1976 a porté sur 592 entreprises contre 541 en 1975. Il faut rappeler que la différence constatée est le solde de différents mouvements d'entrée et de sortie du champ de l'enquête, en particulier par suite de changement d'activité principale des entreprises.

Pour s'en tenir aux mouvements à l'intérieur du secteur « Auxiliaires des transports maritimes », on constate que, par rapport à 1975 :

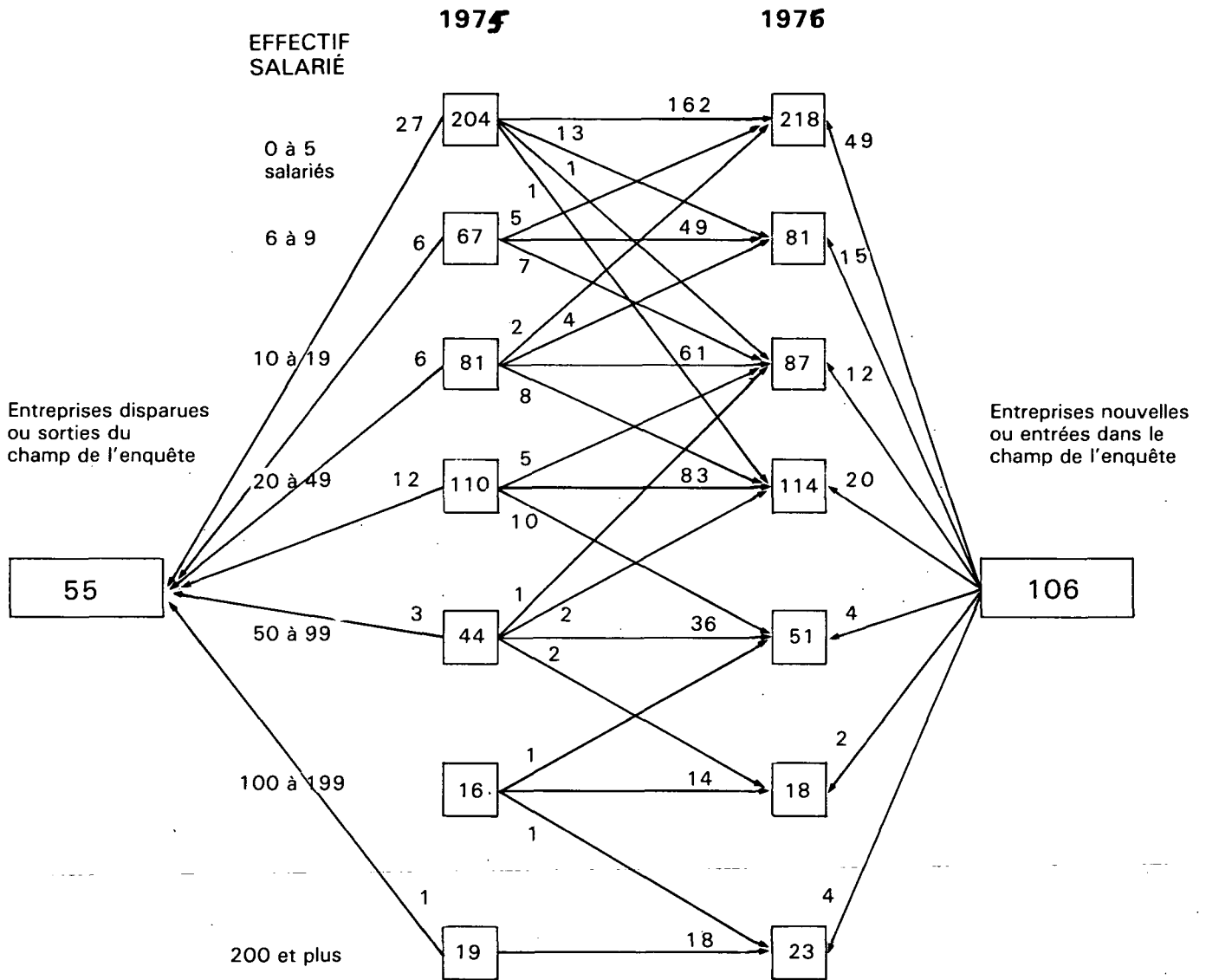
- le sous-secteur « Transit, Commissionnaire en douane », perd une entreprise employant plus de 200 salariés, reclassée en « Auxiliaires des Transports terrestres », mais, dans cette même tranche d'effectif, reçoit 3 entreprises : la S.C.A.C. et 2 entreprises classées en « Auxiliaires des Transports terrestres » pour l'une, « aériens » pour l'autre.
- le sous-secteur « Manutention portuaire reste très stable. La tranche des entreprises employant entre 100 et 199 salariés permanent, perd une unité, qui passe dans la tranche d'effectif supérieure.
- le sous-secteur « Agence Maritime et Consignation-Courtage » accueille un grand nombre d'entreprises nouvellement créées, 30 au total dont 18 de moins de 6 salariés. La tranche « 50 salariés et plus » récupère 5 entreprises, 4 provenant de la tranche immédiatement inférieure et une entreprise nouvellement interrogée, Worms Services Maritimes, mais perd une entreprise absorbée par une entreprise hors-secteur.

Le diagramme de la page suivante présente l'ensemble des mouvements internes au secteur des auxiliaires des Transports Maritimes entre 1975 et 1976 ainsi que les entrées et les sorties du champ de l'enquête entre ces deux dates.

SIGNES CONVENTIONNELS

—	résultat nul
€	résultat négligeable
*	résultat sans signification
mF	milliers de Francs
MF	millions de Francs

EVOLUTION DU NOMBRE D'ENTREPRISES DU SECTEUR ENTRE 1975 ET 1976



TOUTES TRANCHES





Sommaire

	Page
1. Structure du secteur	12
2. Données détaillées sur les recettes des activités de transport et d'auxiliaires de transport	17
3. Compte d'exploitation	22
4. Soldes comptables et principaux ratios de gestion	27
5. Investissements	36
6. Personnel	40

Auxiliaires des transports maritimes

CARACTÉRISTIQUES 1976

Nombre total d'entreprises du secteur	592	
Effectif total, salarié et non salarié occupé dans le secteur *	31 869	
Frais de personnel	2 354,3	millions de F.
Recettes nettes des activités de transport et d'auxiliaire des entreprises du secteur	3 705,3	millions de F.
Ensemble des recettes nettes de transport et d'auxiliaire et des recettes des autres activités :		
TOTAL	4 734,7	millions de F.
par personne occupée *	148,6	milliers de F.
Investissements des entreprises du secteur :		
TOTAL	274,9	millions de F.
par personne occupée *	8,6	milliers de F.

* Comme l'année précédente, le personnel non permanent (dockers) a été intégré à l'effectif des entreprises sur la base de 2000 heures ouvrées par personne et par an.

Auxiliaires des transports maritimes

- 1 Transit, commissionnaire en douane
- 2 Manutention portuaire
- 3 Agence maritime et consignation – courtage

CARACTERISTIQUES 1976

	1	2	3
Nombre total d'entreprises du secteur	254	122	216
Effectif total, salarié et non salarié, occupé dans le secteur*	13 235	15 120	3 514
Frais de personnel (MF)	833,4	1 276,9	244,0
Recettes nettes des activités de transport et d'auxiliaire des entreprises du secteur (MF)	1 351,0	1 922,6	431,7
Ensemble des recettes nettes de transport et d'auxiliaire et des recettes des autres activités :			
TOTAL (MF)	2 268,5	2 011,5	454,7
par personne occupée (mF)*	171,4	133,0	129,4
Investissements des entreprises du secteur :			
TOTAL (MF)	72,0	145,6	57,3
par personne occupée (mF)*	5,4	9,6	16,3

* Comme l'année précédente, le personnel non permanent (dockers) a été intégré à l'effectif des entreprises sur la base de 2 000 heures ouvrées par personne et par an.

1. Structure du secteur

Les tableaux 1 rapprochent les principales données relatives aux entreprises du secteur puis les mêmes résultats pour chacun des trois sous-secteurs élémentaires.

Ceci permet d'apprécier, d'un simple coup d'œil, l'importance relative des entreprises de telle ou telle taille, dans l'ensemble des entreprises, du point de vue nombre d'entreprises, effectifs, recettes, investissements...

Toutes les données présentées dans ces tableaux sont détaillées ou complétées dans les pages suivantes :

- l'effectif employé dans le chapitre 6 « Personnel », pages 40 à 44.
- les recettes dans le chapitre 2 « Recettes des activités de transport », pages 17 à 21.
- la valeur ajoutée brute au coût des facteurs dans le chapitre 4 « Soldes comptables et principaux ratios de gestion », pages 27 à 35.
- les investissements dans le chapitre 5 « Investissements », pages 36 à 39.

Comme pour la publication des résultats de l'année précédente dans l'effectif total des entreprises ont été pris en compte **les salariés**, le personnel **non salarié** (entrepreneurs individuels et aides familiaux non salariés, moins de 170 personnes au total, essentiellement dans les petites entreprises) mais également le **personnel non permanent**.

En effet, l'importance des dockers dans la manutention et du personnel non permanent en général dans les grandes entreprises diversifiées classées en « Transit, Commissionnaire en douane » a conduit à intégrer ce personnel à l'effectif des entreprises sur la base de 2 000 heures ouvrées par personne et par an.

Ainsi les ratios « par personne occupée » rapportent recettes, valeur ajoutée ou investissements totaux à cet effectif total, comprenant le personnel non permanent.

Toutefois, le classement des entreprises par taille a été fait sur la base du seul effectif **salarié permanent**.

La principale caractéristique du secteur en 1976 reste l'importance économique des entreprises de taille moyenne, 31 % des entreprises ont de 20 à 199 salariés, occupent 48 % de l'effectif total (43 % de l'effectif salarié permanent total), réalisent 42 % des recettes et effectuent 71 % des investissements, ceci malgré l'intégration aux résultats des données concernant la S.C.A.C. qui accroît le poids des grandes entreprises. Cette influence est évidemment, beaucoup plus accentuée au sein du sous-secteur « Transit, commissionnaire en douane » dont fait partie la S.C.A.C. Il faut de plus préciser que sur 254 entreprises de ce sous-secteur, 252 ont moins de 200 salariés et 2 seulement plus de 1 000 salariés.

Auxiliaires des transports maritimes

Tableaux 1

Données principales sur les entreprises
du secteur selon la taille des entreprises

Effectif salarié de l'entreprise	ENTREPRISES		EFFECTIF TOTAL (3)	
	en nombre	en %	en nombre	en %
0 à 5 salariés	218	36,8	1 437	4,5
6 à 9	81	13,7	789	2,5
10 à 19	87	14,7	1 592	5,0
20 à 49	114	19,3	4 871	15,3
50 à 99	51	8,6	6 029	18,9
100 à 199	18	3,0	4 371	13,7
200 et plus	23	3,9	12 780	40,1
TOTAL	592	100,0	31 869	100,0

Effectif salarié de l'entreprise	RECETTES TOTALES (hors taxes)			REPARTITION DES RECETTES TOTALES (hors taxes) en millions de F.	
	en millions de F.	en %	milliers de F. par personne occupée (3)	recettes nettes (1) des activités de transport et d'auxiliaires	recettes des autres activités
0 à 5 salariés	182,9	3,9	127,3	179,7	3,2
6 à 9	103,5	2,2	131,2	98,8	4,7
10 à 19	195,4	4,1	122,7	183,7	11,7
20 à 49	690,3	14,6	141,7	662,3	28,0
50 à 99	782,5	16,5	129,8	763,6	18,9
100 à 199	521,7	11,0	119,4	507,4	14,3
200 et plus	2 258,4	47,7	176,7	1 309,8	948,6
TOTAL	4 734,7	100,0	148,6	3 705,3	1 029,4

Effectif salarié de l'entreprise	VALEUR AJOUTEE BRUTE AU COUT DES FACTEURS (2)			INVESTISSEMENTS TOTAUX		
	en millions de F.	en %	milliers de F. par personne occupée (3)	en millions de F.	en %	milliers de F. par personne occupée (3).
0 à 5 salariés	114,1	4,1	79,4	5,0	1,8	3,5
6 à 9	71,9	2,6	91,1	4,1	1,5	5,2
10 à 19	145,1	5,3	91,1	4,9	1,8	3,1
20 à 49	471,1	17,1	96,7	71,0	25,8	14,5
50 à 99	529,3	19,2	87,8	104,5	38,0	17,3
100 à 199	380,5	13,8	87,1	19,6	7,1	4,5
200 et plus	1 043,1	37,9	81,6	65,8	24,0	5,1
TOTAL	2 755,1	100,0	86,5	274,9	100,0	8,6

(1) Pour la définition des recettes nettes, se reporter aux explications de la page 17.

(2) La définition comptable de la valeur ajoutée brute au coût des facteurs est mise en évidence dans les tableaux des pages 28, 30, 32 et 34.

(3) Comme l'année précédente, le personnel non permanent (dockers) a été intégré à l'effectif des entreprises sur la base de 2 000 heures ouvrées par personne et par an.

Transit, Commissionnaire en douane

Tableaux 1-1

Données principales sur les entreprises
du secteur selon la taille des entreprises

Effectif salarié de l'entreprise	ENTREPRISES		EFFECTIF TOTAL (3)	
	en nombre	en %	en nombre	en %
0 à 5 salariés	86	33,9	252	1,9
6 à 9	34	13,4	249	1,9
10 à 19	37	14,6	550	4,1
20 à 49	53	20,9	1 837	13,9
50 à 99	24	9,4	1 761	13,3
100 et plus	20	7,8	8 586	64,9
TOTAL	254	100,0	13 235	100,0

Effectif salarié de l'entreprise	RECETTES TOTALES (hors taxes)			REPARTITION DES RECETTES TOTALES (hors taxes) en millions de F.	
	en millions de F.	en %	milliers de F. par personne occupée (3)	recettes nettes (1) des activités de transport et d'auxiliaires	recettes des autres activités
0 à 5 salariés	35,0	1,5	138,9	34,6	0,4
6 à 9	27,7	1,2	111,2	26,1	1,6
10 à 19	54,3	2,4	98,7	51,9	2,4
20 à 49	219,1	9,7	119,3	214,8	4,3
50 à 99	197,8	8,7	112,3	193,7	4,1
100 et plus	1 734,6	76,5	202,0	829,9	904,7
TOTAL	2 268,5	100,0	171,4	1 351,0	917,5

Effectif salarié de l'entreprise	VALEUR AJOUTÉE BRUTE AU COUT DES FACTEURS (2)			INVESTISSEMENTS TOTAUX		
	en millions de F.	en %	milliers de F. par personne occupée (3)	en millions de F.	en %	milliers de F. par personne occupée (3)
0 à 5 salariés	17,9	1,7	71,0	0,9	1,3	3,6
6 à 9	18,6	1,8	74,7	0,3	0,4	1,2
10 à 19	41,5	3,9	75,5	1,1	1,5	2,0
20 à 49	160,6	15,2	87,4	15,7	21,8	8,5
50 à 99	139,6	13,2	79,3	9,1	12,6	5,2
100 et plus	680,3	64,2	79,2	44,9	62,4	5,2
TOTAL	1 058,5	100,0	80,0	72,0	100,0	5,4

(1) Pour la définition des recettes nettes, se reporter aux explications de la page 17.

(2) La définition comptable de la valeur ajoutée brute au coût des facteurs est mise en évidence dans les tableaux des pages 28, 30, 32 et 34.

(3) Comme l'année précédente, le personnel non permanent (dockers) a été intégré à l'effectif des entreprises sur la base de 2 000 heures ouvrées par personne et par an.

Manutention portuaire

Tableaux 1-2

Données principales sur les entreprises
du secteur selon la taille des entreprises

Effectif salarié de l'entreprise	ENTREPRISES		EFFECTIF TOTAL (3)	
	en nombre	en %	en nombre	en %
0 à 5 salariés	30	24,6	925	6,1
6 à 9	6	4,9	192	1,3
10 à 9	19	15,6	628	4,1
20 à 49	31	25,4	1 984	13,1
50 à 99	17	13,9	3 627	24,0
100 à 199	10	8,2	3 247	21,5
200 et plus	9	7,4	4 517	29,9
TOTAL	122	100,0	15 120	100,0

Effectif salarié de l'entreprise	RECETTES TOTALES (hors taxes)			REPARTITION DES RECETTES TOTALES (hors taxes) en millions de F.	
	en millions de F.	en %	milliers de F. par personne occupée (3)	recettes nettes (1) des activités de transport et d'auxiliaires	recettes des autres activités
0 à 5 salariés	117,2	5,8	126,7	115,2	2,0
6 à 9	24,1	1,2	125,5	24,1	—
10 à 19	81,5	4,0	129,8	79,4	2,1
20 à 49	305,2	15,2	153,8	287,1	18,1
50 à 99	512,0	25,5	141,2	497,6	14,4
100 à 199	384,7	19,1	118,5	372,8	11,9
200 et plus	586,8	29,2	129,9	546,4	40,4
TOTAL	2 011,5	100,0	133,0	1 922,6	88,9

Effectif salarié de l'entreprise	VALEUR AJOUTEE BRUTE AU COUT DES FACTEURS (2)			INVESTISSEMENTS TOTAUX		
	en millions de F.	en %	milliers de F. par personne occupée (3)	en millions de F.	en %	milliers de F. par personne occupée (3)
0 à 5 salariés	78,2	5,6	84,5	2,5	1,7	2,7
6 à 9	16,8	1,2	87,5	0,3	0,2	1,6
10 à 19	59,5	4,3	94,7	2,6	1,8	4,1
20 à 49	192,6	13,9	97,1	22,5	15,4	11,3
50 à 99	342,2	24,6	94,3	79,0	54,3	21,8
100 à 199	277,0	19,9	85,3	15,7	10,8	4,8
200 et plus	423,2	30,5	93,7	23,0	15,8	5,1
TOTAL	1 389,5	100,0	91,9	145,6	100,0	9,6

(1) Pour la définition des recettes nettes, se reporter aux explications de la page 17.

(2) La définition comptable de la valeur ajoutée brute au coût des facteurs est mise en évidence dans les tableaux des pages 28, 30, 32 et 34.

(3) Comme l'année précédente, le personnel non permanent (dockers) a été intégré à l'effectif des entreprises sur la base de 2 000 heures ouvrées par personne et par an.

Agence maritime et consignation — courtage

Tableaux 1-3

Données principales sur les entreprises
du secteur selon la taille des entreprises

Effectif salarié de l'entreprise	ENTREPRISES		EFFECTIF TOTAL (3)	
	en nombre	en %	en nombre	en %
0 à 5 salariés	102	47,2	260	7,4
6 à 9	41	19,0	348	9,9
10 à 19	31	14,4	414	11,8
20 à 49	30	13,9	1 050	29,9
50 et plus	12	5,5	1 442	41,0
TOTAL	216	100,0	3 514	100,0

Effectif salarié de l'entreprise	RECETTES TOTALES (hors taxes)			REPARTITION DES RECETTES TOTALES (hors taxes) en millions de F.	
	en millions de F.	en %	milliers de F. par personne occupée (3)	recettes (1) des activités de transport et d'auxiliaires	recettes des autres activités
0 à 5 salariés	30,7	6,7	118,1	29,9	0,8
6 à 9	51,7	11,4	148,6	48,6	3,1
10 à 19	59,6	13,1	144,0	52,4	7,2
20 à 49	166,0	36,5	158,1	160,4	5,6
50 et plus	146,7	32,3	101,7	140,4	6,3
TOTAL	454,7	100,0	129,4	431,7	23,0

Effectif salarié de l'entreprise	VALEUR AJOUTÉE BRUTE AU COUT DES FACTEURS (2)			INVESTISSEMENTS TOTAUX		
	en millions de F.	en %	milliers de F. par personne occupée (3)	en millions de F.	en %	milliers de F. par personne occupée (3)
0 à 5 salariés	18,0	5,9	69,2	1,6	2,8	0,6
6 à 9	36,5	11,9	104,9	3,5	6,1	10,0
10 à 19	44,1	14,3	106,5	1,2	2,1	2,9
20 à 49	117,9	38,4	112,3	32,8	57,2	31,2
50 et plus	90,6	29,5	62,8	18,2	31,8	12,6
TOTAL	307,1	100,0	87,4	57,3	100,0	16,3

(1) Pour la définition des recettes nettes, se reporter aux explications de la page 17.

(2) La définition comptable de la valeur ajoutée brute au coût des facteurs est mise en évidence dans les tableaux des pages 28, 30, 32 et 34.

(3) Comme l'année précédente, le personnel non permanent (dockers) a été intégré à l'effectif des entreprises sur la base de 2 000 heures ouvrées par personne et par an.

2. Recettes des activités de transport et d'auxiliaires de transport

La notion de chiffre d'affaires est, dans le secteur des transports, relativement complexe.

Le montant des facturations faites par les entreprises à leurs clients est bien connu mais, il n'a, économiquement, qu'un intérêt limité : il comprend en effet le montant des débours payés par les entreprises pour le compte de leurs clients — montant qui, dans le cas des auxiliaires de transport, par exemple, peut être très important en proportion (montant des droits de douane, du fret maritime, etc.).

En déduisant ces débours du montant des facturations, on obtient les **recettes brutes** (ou chiffre d'affaires brut) des activités de transport ou d'auxiliaires de transport — lesquelles peuvent comprendre, le cas échéant, les frais de sous-traitance versés par les transporteurs qui, pour fournir les prestations de transport que leur demandent leurs clients, ont recours à un confrère...

Compte tenu de l'importance, spécifique à la profession, de ces opérations de sous-traitance, il est préférable de retenir la notion de **recettes nettes**, obtenues à partir des recettes brutes et déduisant ces frais de sous-traitance (comptabilisés au poste 65 du Plan comptable des Transports). On obtient ainsi le montant des recettes « consolidé » des activités de transport et d'auxiliaires de transport.

Précisons que, les entreprises ayant de plus en plus tendance à tenir leur comptabilité hors taxes (conformément aux recommandations du Conseil National de la Comptabilité), tous les montants de recettes données dans ce fascicule sont **hors taxes**.

La première partie des tableaux 2 rapproche le nombre d'entreprises du secteur (ou du sous-secteur élémentaire) du montant des recettes nettes de transport effectuées.

La seconde partie des tableaux 2 donne une répartition de ces recettes nettes entre les diverses activités de transport ou d'auxiliaires de transport, exercées par les entreprises.

Enfin, dans la troisième partie, est rappelé le montant des recettes des entreprises pour des activités autres que de transport ou d'auxiliaires, recettes dont la ventilation par taille d'entreprise a été donnée pages 13 à 16. On se rappellera qu'en raison des activités commerciales de la S.C.A.C., les recettes de transports et d'auxiliaires des entreprises de « Transit, commissionnaire en douane » employant plus de 200 salariés sont légèrement inférieures aux recettes des activités autres que de transports et d'auxiliaires, qui sont très importantes.

Auxiliaires des transports maritimes

Tableau 2
Répartition des recettes nettes de transport et d'auxiliaires
par taille d'entreprise et par activité

Effectif salarié de l'entreprise	ENTREPRISES		RECETTES NETTES DES ACTIVITÉS DE TRANSPORT ET D'AUXILIAIRES	
	en nombre	en %	en millions de F.	en %
0 à 5 salariés	218	36,8	179,7	4,8
6 à 9	81	13,7	98,8	2,7
10 à 19	87	14,7	183,7	5,0
20 à 49	114	19,3	662,3	17,9
50 à 99	51	8,6	763,6	20,6
100 à 199	18	3,0	507,4	13,7
200 et plus	23	3,9	1 309,8	35,3
TOTAL	592	100,0	3 705,3	100,0

ACTIVITÉS DE TRANSPORT ET D'AUXILIAIRES EXERCÉS PAR LES ENTREPRISES	Montant des recettes perçues pour cette activité	Part de ces recettes dans le total
Commissionnaire en douane et transitaire	1 015,0	27,4
Agence maritime et consignation	281,9	7,6
Courtiers d'affrètement	121,4	3,3
Courtiers interprètes et conducteurs de navires	19,3	0,5
Autres courtiers	39,0	1,0
Manutention portuaire	1 741,0	47,0
Activités d'auxiliaires des autres modes de transport	283,2	7,6
Entrepôt	28,2	0,8
Activités de transport	176,3	4,8
Ensemble des activités de transport et d'auxiliaires de transport	3 705,3	100,0

Type d'activités exercées par les entreprises	Montant des recettes perçues pour cette activité	Part de ces recettes dans les recettes totales
Activités de transport et d'auxiliaires de transport	3 705,3	78,3
Activités autres que le transport	1 029,4	21,7
Ensemble des activités	4 734,7	100,0

Transit, commissionnaire en douane

Tableaux 2-1

Répartition des recettes nettes de transport et d'auxiliaires
par taille d'entreprise et par activité

Effectif salarié de l'entreprise	ENTREPRISES		RECETTES NETTES DES ACTIVITÉS DE TRANSPORT ET D'AUXILIAIRES	
	en nombre	en %	en millions de F.	en %
0 à 5 salariés	86	33,9	34,6	2,6
6 à 9	34	13,4	26,1	1,9
10 à 19	37	14,6	51,9	3,8
20 à 49	53	20,9	214,8	15,9
50 à 99	24	9,4	193,7	14,3
100 et plus	20	7,8	829,9	61,5
TOTAL	254	100,0	1 351,0	100,0

ACTIVITÉS DE TRANSPORT ET D'AUXILIAIRES EXERCÉES PAR LES ENTREPRISES	Montant des recettes perçues pour cette activité	Part de ces recettes dans le total
Commissionnaire en douane et transitaire	891,4	66,0
Agence maritime et consignation	36,1	2,7
Courtiers d'affrètement	7,0	0,5
Courtiers interprètes et conducteurs de navires	—	—
Autres courtiers	—	—
Manutention portuaire	88,3	6,5
Activités d'auxiliaires des autres modes de transport	216,7	16,0
Entrepôt	24,3	1,8
Activités de transport	87,2	6,5
Ensemble des activités de transport et d'auxiliaires de transport	1 351,0	100,0

Type d'activités exercées par les entreprises	Montant des recettes perçues pour cette activité	Part de ces recettes dans les recettes totales
Activités de transport et d'auxiliaires de transport	1 351,0	59,6
Activités autres que le transport	917,5	40,4
Ensemble des activités	2 268,5	100,0

Manutention portuaire

Tableaux 2-2

Répartition des recettes nettes de transport et d'auxiliaires
par taille d'entreprise et par activité

Effectif salarié de l'entreprise	ENTREPRISES		RECETTES NETTES DES ACTIVITÉS DE TRANSPORT ET D'AUXILIAIRES	
	en nombre	en %	en millions de F.	en %
0 à 5 salariés	30	24,6	115,2	6,0
6 à 9	6	4,9	24,1	1,2
10 à 19	19	15,6	79,4	4,1
20 à 49	31	25,4	287,1	14,9
50 à 99	17	13,9	497,6	25,9
100 à 199	10	8,2	372,8	19,4
200 et plus	9	7,4	546,4	28,5
TOTAL	122	100,0	1 922,6	100,0

ACTIVITÉS DE TRANSPORT ET D'AUXILIAIRES EXERCÉES PAR LES ENTREPRISES	Montant des recettes perçues pour cette activité	Part de ces recettes dans le total
Commissionnaire en douane et transitaire	97,5	5,1
Agence maritime et consignation	43,3	2,2
Courtiers d'affrètement	6,0	0,3
Courtiers interprètes et conducteurs de navires	—	—
Autres courtiers	—	—
Manutention portuaire	1 641,0	85,4
Activités d'auxiliaires des autres modes de transport	46,0	2,4
Entrepôt	63,5	3,3
Activités de transport	25,3	1,3
Ensemble des activités de transport et d'auxiliaires de transport	1 922,6	100,0

Type d'activités exercées par les entreprises	Montant des recettes perçues pour cette activité	Part de ces recettes dans les recettes totales
Activités de transport et d'auxiliaires de transport	1 922,6	95,6
Activités autres que le transport	88,9	4,4
Ensemble des activités	2 011,5	100,0

Agence maritime et consignation – Courtage

Tableaux 2-3

Répartition des recettes nettes de transport et d'auxiliaires
par taille d'entreprise et par activité

Effectif salarié de l'entreprise	ENTREPRISES		RECETTES NETTES DES ACTIVITÉS DE TRANSPORT ET D'AUXILIAIRES	
	en nombre	en %	en millions de F.	en %
0 à 5 salariés	102	47,2	29,9	6,9
6 à 9	41	19,0	48,6	11,3
10 à 19	31	14,4	52,4	12,1
20 à 49	30	13,9	160,4	37,2
50 et plus	12	5,5	140,4	32,5
TOTAL	216	100,0	431,7	100,0

ACTIVITÉS DE TRANSPORT ET D'AUXILIAIRES EXERCÉES PAR LES ENTREPRISES	Montant des recettes perçues pour cette activité	Part de ces recettes dans le total
Commissionnaire en douane et transitaire	26,1	6,1
Agence maritime et consignation	202,5	46,9
Courtiers d'affrètement	108,4	25,1
Courtiers interprètes et conducteurs de navires	19,3	4,5
Autres courtiers	39,0	9,0
Manutention portuaire	11,7	2,7
Activités d'auxiliaires des autres modes de transport	20,5	4,7
Entrepôt	0,4	0,1
Activités de transport	3,8	0,9
Ensemble des activités de transport et d'auxiliaires de transport	431,7	100,0

Type d'activités exercées par les entreprises	Montant des recettes perçues pour cette activité	Part de ces recettes dans les recettes totales
Activités de transport et d'auxiliaires de transport	431,7	94,9
Activités autres que le transport	23,0	5,1
Ensemble des activités	454,7	100,0

3. Compte d'exploitation

Le **compte global d'exploitation** générale présenté résulte de l'addition des comptes d'exploitation générale des entreprises du secteur.

Les **charges** et les **produits** ont été comptabilisés hors taxe puisque telle est de plus en plus la pratique des entreprises. Ainsi le compte 62 « Impôts et taxes » ne comprend-il pas les taxes sur les recettes.

Le compte global d'exploitation laisse apparaître un **solde net d'exploitation**, placé arbitrairement dans la colonne « charges » — Ce solde net est égal à la différence entre la somme des bénéfices d'exploitation des entreprises dont le compte d'exploitation général laisse apparaître un bénéfice et la somme des pertes d'exploitation supportées par les entreprises dont le compte d'exploitation générale laisse apparaître une perte. Un solde net d'exploitation bénéficiaire correspond ainsi à un solde positif, un solde net d'exploitation déficitaire à un solde négatif.

Auxiliaires des transports maritimes

Tableau 3

**Compte global d'exploitation
des entreprises du secteur**

Les numéros de compte font référence au plan comptable des transports

N°	COMPTES DE CHARGES	Montant en millions de F.	N°	COMPTES DE PRODUITS	Montant en millions de F.
30 à 32	Stocks au début de l'exercice (hors taxes)	208,9	30 à 32	Stocks à la fin de l'exercice (hors taxes)	270,8
60	Achats de matières et de marchandises (hors taxes)	845,7		Recettes NETTES des activités de transport et d'auxiliaires de transport (hors taxes)	3 705,3
61	Frais de personnel	2 354,3	71	Subventions d'exploitation reçues	0,2
62	Impôts et taxes (taxes sur les recettes exclues)	76,3	74	Ristournes, rabais et remises obtenus	23,3
63	Travaux, fournitures et services extérieurs	910,2	75	Recettes des activités autres que le transport et les activités d'auxiliaires de transport (hors taxes)	1 029,4
64	Transports et déplacements	84,0	76	Produits accessoires	60,7
66	Frais divers de gestion	214,0	77	Produits financiers	84,5
67	Frais financiers	113,7	780	Travaux faits par l'entreprise pour elle-même	4,5
681	Dotations de l'exercice aux comptes d'amortissements	121,4	785	Travaux et charges non imputables à l'exploitation de l'exercice	41,0
685	Dotations de l'exercice aux comptes de provisions	66,8			
	Solde net d'exploitation (1)	+ 224,4			
TOTAL		5 219,7	TOTAL		5 219,7

(1) Le solde d'exploitation est bénéficiaire s'il est précédé d'un « plus » et déficitaire s'il est précédé d'un « moins ».

Transit, commissionnaire en douane

Tableau 3-1

Compte global d'exploitation
des entreprises du secteur

Les numéros de compte font référence au plan comptable des transports

N°	COMPTES DE CHARGES	Montant en millions de F.	N°	COMPTES DE PRODUITS	Montant en millions de F.
30 à 32	Stocks au début de l'exercice (hors taxes)	165,7	30 à 32	Stocks à la fin de l'exercice (hors taxes)	165,3
60	Achats de matières et de marchandises (hors taxes)	698,7		Recettes NETTES des activités de transport et d'auxiliaires de transport (hors taxes)	1 351,0
61	Frais de personnel	833,4	71	Subventions d'exploitation reçues	—
62	Impôts et taxes (taxes sur les recettes exclues)	36,9	74	Ristournes, rabais et remises obtenus	17,0
63	Travaux, fournitures et services extérieurs	355,9	75	Recettes des activités autres que le transport et les activités d'auxiliaires de transport (hors taxes)	917,5
64	Transports et déplacements	45,7	76	Produits accessoires	31,9
66	Frais divers de gestion	123,3	77	Produits financiers	61,9
67	Frais financiers	82,4	780	Travaux faits par l'entreprise pour elle-même	2,0
681	Dotations de l'exercice aux comptes d'amortissements	41,4	785	Travaux et charges non imputables à l'exploitation de l'exercice	6,4
685	Dotations de l'exercice aux comptes de provisions	44,1			
	Solde net d'exploitation (1)	+ 125,5			
TOTAL		2 553,0	TOTAL		2 553,0

(1) Le solde d'exploitation est bénéficiaire s'il est précédé d'un « plus » et déficitaire s'il est précédé d'un « moins ».

Manutention portuaire

Tableau 3-2

Compte global d'exploitation
des entreprises du secteur

Les numéros de compte font référence au plan comptable des transports

N°	COMPTES DE CHARGES	Montant en millions de F.	N°	COMPTES DE PRODUITS	Montant en millions de F.
30 à 32	Stocks au début de l'exercice (hors taxes)	42,3	30 à 32	Stocks à la fin de l'exercice (hors taxes)	104,8
60	Achats de matières et de marchandises (hors taxes)	134,7		Recettes NETTES des activités de transport et d'auxiliaires de transport (hors taxes)	1 922,6
61	Frais de personnel	1 276,9	71	Subventions d'exploitation reçues	0,1
62	Impôts et taxes (taxes sur les recettes exclues)	29,2	74	Ristournes, rabais et remises obtenus	3,6
63	Travaux, fournitures et services extérieurs	483,7	75	Recettes des activités autres que le transport et les activités d'auxiliaires de transport (hors taxes)	88,9
64	Transports et déplacements	25,4	76	Produits accessoires	20,8
66	Frais divers de gestion	38,4	77	Produits financiers	10,4
67	Frais financiers	24,1	780	Travaux faits par l'entreprise pour elle-même	2,4
681	Dotations de l'exercice aux comptes d'amortissements	57,7	785	Travaux et charges non imputables à l'exploitation de l'exercice	17,8
685	Dotations de l'exercice aux comptes de provisions	17,2			
	Solde net d'exploitation (1)	+ 41,8			
TOTAL		2 171,4	TOTAL		2 171,4

(1) Le solde d'exploitation est bénéficiaire s'il est précédé d'un « plus » et déficitaire s'il est précédé d'un « moins ».

Agence maritime et consignation — Courtage

Tableau 3-3

Compte global d'exploitation
des entreprises du secteur

Les numéros de compte font référence au plan comptable des transports

N°	COMPTES DE CHARGES	Montant en millions de F.	N°	COMPTES DE PRODUITS	Montant en millions de F.
30 à 32	Stocks au début de l'exercice (hors taxes)	0,9	30 à 32	Stocks à la fin de l'exercice (hors taxes)	0,7
60	Achats de matières et de marchandises (hors taxes)	12,3		Recettes NETTES des activités de transport et d'auxiliaires de transport (hors taxes)	431,7
61	Frais de personnel	244,0	71	Subventions d'exploitation reçues	—
62	Impôts et taxes (taxes sur les recettes exclues)	10,2	74	Ristournes, rabais et remises obtenus	2,7
63	Travaux, fournitures et services extérieurs	70,6	75	Recettes des activités autres que le transport et les activités d'auxiliaires de transport (hors taxes)	23,0
64	Transports et déplacements	12,9	76	Produits accessoires	8,0
66	Frais divers de gestion	52,3	77	Produits financiers	12,2
67	Frais financiers	7,2	780	Travaux faits par l'entreprise pour elle-même	0,1
681	Dotations de l'exercice aux comptes d'amortissements	22,3	785	Travaux et charges non imputables à l'exploitation de l'exercice	16,8
685	Dotations de l'exercice aux comptes de provisions	5,5			
	Solde net d'exploitation (1)	+57,1			
TOTAL		495,3	TOTAL		495,3

(17) Le solde d'exploitation est bénéficiaire s'il est précédé d'un « plus » et déficitaire s'il est précédé d'un « moins ».

4. Soldes comptables et principaux ratios de gestion

Les tableaux 4 A mettent en évidence la façon dont sont calculés à partir des éléments du compte d'exploitation générale un certain nombre de « soldes » qui ont une signification économique :

- valeur ajoutée hors taxes
- valeur ajoutée brute au coût des facteurs
- excédent brut d'exploitation
- profit brut courant avant impôt sur les bénéfices
- solde net d'exploitation

L'indication des numéros de compte du plan comptable permet de suivre sans ambiguïté le déroulement des opérations effectuées.

A noter qu'il ne s'agit que d'une mise en forme particulière du compte global d'exploitation et que le dernier solde calculé, le solde net d'exploitation, est bien celui obtenu au compte global d'exploitation, par différence entre le total des bénéfices d'exploitation des entreprises du secteur ayant réalisé un bénéfice, et le total des pertes d'exploitation des entreprises du secteur dont le compte d'exploitation fait ressortir une perte.

Les tableaux 4 B donnent la répartition, par taille d'entreprises, de la valeur ajoutée brute au coût des facteurs, et de l'excédent brut d'exploitation. La définition comptable exacte de ces deux soldes apparaît dans les tableaux 4 A.

Enfin, dans les tableaux 4 C sont présentés, par taille d'entreprise, un certain nombre de ratios relatifs à la gestion des entreprises :

- ratio : frais de personnel sur valeur ajoutée brute au coût des facteurs
- ratio : excédent brut d'exploitation sur valeur ajoutée brute au coût des facteurs
- ratio : frais financiers sur valeur ajoutée brute au coût des facteurs
- ratio : dotations aux amortissements sur valeur ajoutée brute au coût des facteurs
- et enfin a été indiqué le ratio : investissements sur valeur ajoutée brute au coût des facteurs.

Tous les éléments entrant dans le calcul de ces ratios sont bien définis : il s'agit soit de postes du compte d'exploitation générale, soit de soldes comptables dont le calcul a été précédemment explicité.

Le faible montant de la valeur ajoutée brute au coût des facteurs (V.A.B.C.F.) et de l'excédent brut d'exploitation (E.B.E.) des entreprises de plus de 50 salariés classées en « Agence maritime et consignation — courtage » tient au fait que les comptes d'exploitation générale des deux plus grosses entreprises du sous-secteur présentent des « charges non imputables à l'exploitation de l'exercice » et des « charges imputables à des tiers » très importantes.

Auxiliaires des transports maritimes

Tableaux 4 A

Détermination des principaux soldes comptables

Valeur ajoutée hors taxes (VAHT)

En millions de F.

60 Achats de matières et de marchandises (hors taxes)	845,7	Recettes nettes des activités de transport et d'auxiliaires (hors taxes)	3 705,3
+ 63 Travaux, fournitures et services extérieurs	910,2	+ 75 Recettes des activités autres que le transport (hors taxes)	1 029,4
+ 64 Transports et déplacements	84,0	+ 76 Produits accessoires	60,7
+ 66 Frais divers de gestion	214,0	+ 780 Travaux faits par l'entreprise pour elle-même	4,5
- 74 Ristournes, rabais et remises obtenus	- 23,3	+ 30 Variations de stocks (1)	+ 61,9
Solde : VAHT	2 831,2	à 32	
TOTAL	4 861,8	TOTAL	4 861,8

Valeur ajoutée brute au coût des facteurs (VABCF)

62 Impôts indirects (hors taxes sur recettes)	76,3	VAHT	2 831,2
Solde : VABCF	2 755,1	+ 71 Subventions d'exploitation	0,2
TOTAL	2 831,4	TOTAL	2 831,4

Excédent brut d'exploitation (EBE)

61 Frais de personnel	2 354,3	VABCF	2 755,1
Solde : EBE	400,8		
TOTAL	2 755,1	TOTAL	2 755,1

Profit brut courant avant impôt sur les bénéfices (PBCAI)

67 Frais financiers	113,7	EBE	400,8
Solde PBCAI	371,6	+ 77 Produits financiers	84,5
TOTAL	485,3	TOTAL	485,3

Solde net d'exploitation (SE)

681 Dotations aux amortissements	121,4	PBCAI	371,6
685 Dotations aux provisions	66,8	+ 785 Travaux et charges non imputables à l'exploitation de l'exercice	41,0
Solde : SE	224,4		
TOTAL	412,6	TOTAL	412,6

(1) Les variations de stocks correspondent à l'accroissement ou à la diminution des stocks entre le 1^{er} janvier 1976 et le 31 décembre 1976.

Elles sont égales aux stocks en fin d'exercice diminués des stocks en début d'exercice. Elles sont positives avec un signe « plus » pour un accroissement, négatives avec un signe « moins » pour une diminution.

Auxiliaires des transports maritimes

Tableau 4 B

Valeur ajoutée brute au coût des facteurs
Excédent brut d'exploitation,
selon la taille des entreprises

Effectif salarié de l'entreprise	VALEUR AJOUTÉE BRUTE AU COUT DES FACTEURS (VABCF)			EXCÉDENT BRUT D'EXPLOITATION (EBE)		
	en millions de F.	en %	milliers de F. par personne occupée (1)	en millions de F.	en %	milliers de F. par personne occupée (1)
0 à 5 salariés	114,1	4,1	79,4	3,5	0,9	2,4
6 à 9	71,9	2,6	91,1	17,4	4,3	22,0
10 à 19	145,1	5,3	91,1	23,5	5,9	14,7
20 à 49	471,1	17,1	96,7	99,2	24,8	20,4
50 à 99	529,3	19,2	87,8	63,1	15,7	10,5
100 à 199	380,5	13,8	87,1	43,0	10,7	9,8
200 et plus	1 043,1	37,9	81,8	151,1	37,7	11,8
TOTAL	2 755,1	100,0	86,5	400,8	100,0	12,6

Tableau 4 C

Principaux ratios de gestion
selon la taille des entreprises

en %

Effectif salarié de l'entreprise	Frais de personnel	EBE	Frais financiers	Profit brut courant avant impôt	Dotations aux amortissements	Investissements
	VABCF	VABCF	VABCF	VABCF	VABCF	VABCF
0 à 5 salariés	97,0	3,0	2,2	1,6	2,9	4,4
6 à 9	75,9	24,1	2,2	23,7	2,8	5,7
10 à 19	83,8	16,2	2,8	15,4	5,3	3,4
20 à 49	78,9	21,1	3,0	19,4	6,2	15,1
50 à 99	88,1	11,9	2,4	10,5	4,0	19,7
100 à 199	88,7	11,3	2,0	10,1	2,7	5,2
200 et plus	85,5	14,5	6,8	13,9	4,6	6,3
TOTAL	85,4	14,6	4,1	13,5	4,4	10,0

(1) Comme l'année précédente, le personnel non permanent (dockers) a été intégré à l'effectif des entreprises sur la base de 2 000 heures ouvrées par personne et par an.

Transit, commissionnaire en douane

Tableau 4 A-1

Détermination des principaux soldes comptables

Valeur ajoutée hors taxes (VAHT)

En millions de F.

60 Achats de matières et de marchandises (hors taxes)	698,7	Recettes nettes des activités de transport et d'auxiliaires (hors taxes)	1 351,0
+ 23 Travaux, fournitures et services extérieurs	355,9	+ 75 Recettes des activités autres que le transport (hors taxes)	917,5
+ 64 Transports et déplacements	45,7	+ 76 Produits accessoires	31,9
+ 66 Frais divers de gestion obtenus	123,3	+ 780 Travaux faits par l'entreprise pour elle-même	2,0
	- 17,0	+ 30 Variations de stocks (1)	- 0,4
Solde : VAHT	1 095,4	à 32	
TOTAL	2 302,0	TOTAL	2 302,0

Valeur ajoutée brute au coût des facteurs (VABCF)

62 Impôts indirects (hors taxes sur recettes)	36,9	VAHT	1 095,4
Solde : VABCF	1 058,5	+ 71 Subventions d'exploitation	-
TOTAL	1 095,4	TOTAL	1 095,4

Excédent brut d'exploitation (EBE)

61 Frais de personnel	833,4	VABCF	1 058,5
Solde : EBE	225,1		
TOTAL	1 058,5	TOTAL	1 058,5

Profit brut courant avant impôt sur les bénéfices (PBCAI)

67 Frais financiers	82,4	EBE	225,1
Solde PBCAI	204,6	+ 27 Produits financiers	61,9
TOTAL	287,0	TOTAL	287,0

Solde net d'exploitation (SE)

681 Dotations aux amortissements	41,4	PBCAI	204,6
685 Dotations aux provisions	44,1	+ 785 Travaux et charges non imputables à l'exploitation de l'exercice	6,4
Solde : SE	125,5		
TOTAL	211,0	TOTAL	211,0

(1) Les variations de stocks correspondent à l'accroissement ou à la diminution des stocks entre le 1^{er} janvier 1976 et le 31 décembre 1976.

Elles sont égales aux stocks en fin d'exercice diminués des stocks en début d'exercice. Elles sont positives avec un signe « plus » pour un accroissement, négatives avec un signe « moins » pour une diminution.

Transit, commissionnaire en douane

Tableau 4 B-1

Valeur ajoutée brute au coût des facteurs
Excédent brut d'exploitation,
selon la taille des entreprises

Effectif salarié de l'entreprise	VALEUR AJOUTÉE BRUTE AU COUT DES FACTEURS (VABCF)			EXCÉDENT BRUT D'EXPLOITATION (EBE)		
	en millions de F.	en %	milliers de F. par personne occupée (1)	en millions de F.	en %	milliers de F. par personne occupée (1)
0 à 5 salariés	17,9	1,7	71,0	3,4	1,5	13,5
6 à 9	18,6	1,8	74,7	4,6	2,1	18,5
10 à 19	41,5	3,9	75,5	7,5	3,3	13,6
20 à 49	160,6	15,2	87,4	42,3	18,8	23,0
50 à 99	139,6	13,2	79,3	31,0	13,8	17,6
100 et plus	680,3	64,2	79,2	136,3	60,5	15,9
TOTAL	1 058,5	100,0	80,0	225,1	100,0	17,0

Tableau 4 C-1

Principaux ratios de gestion
selon la taille des entreprises

en %

Effectif salarié de l'entreprise	Frais de personnel	EBE	Frais financiers	Profit brut courant avant impôt	Dotations aux amortissements	Investis- sements
	VABCF	VABCF	VABCF	VABCF	VABCF	VABCF
0 à 5 salariés	80,9	19,1	7,3	13,3	3,4	4,8
6 à 9	75,1	24,9	4,6	21,7	1,9	1,5
10 à 19	82,0	18,0	3,4	16,3	2,4	2,7
20 à 49	73,7	26,3	3,4	23,7	3,2	9,8
50 à 99	77,8	22,2	4,5	19,4	3,8	6,5
100 et plus	80,0	20,0	9,9	18,6	4,3	6,6
TOTAL	78,7	21,3	7,8	19,3	3,9	6,8

(1) Comme l'année précédente, le personnel non permanent (dockers) a été intégré à l'effectif des entreprises sur la base de 2 000 heures ouvrées par personne et par an.

Manutention portuaire

Tableau 4 A-2

Détermination des principaux soldes comptables

Valeur ajoutée hors taxes (VAHT).

En millions de F.

60 Achats de matières et de marchandises (hors taxes)	134,7	Recettes nettes des activités de transport et d'auxiliaires (hors taxes)	1 922,6
+ 63 Travaux, fournitures et services extérieurs	483,7	+ 75 Recettes des activités autres que le transport (hors taxes)	88,9
+ 64 Transports et déplacements	25,4	+ 76 Produits accessoires	20,8
+ 66 Frais divers de gestion	38,4	+ 780 Travaux faits par l'entreprise pour elle-même	2,4
- 74 Ristournes, rabais et remises obtenus	- 3,6	+ 30 Variations de stocks (1)	62,5
Solde : VAHT	1 418,6	à 32	
TOTAL	2 097,2	TOTAL	2 097,2

Valeur ajoutée brute au coût des facteurs (VABCF)

62 Impôts indirects (hors taxes sur recettes)	29,2	VAHT	1 418,6
Solde : VABCF	1 389,5	+ 71 Subventions d'exploitation	0,1
TOTAL	1 418,7	TOTAL	1 418,7

Excédent brut d'exploitation (EBE)

61 Frais de personnel	1 276,9	VABCF	1 389,5
Solde : EBE	112,6		
TOTAL	1 389,5	TOTAL	1 389,5

Profit brut courant avant impôt sur les bénéfices (PBCAI)

67 Frais financiers	24,1	EBE	112,6
Solde PBCAI	98,9	+ 77 Produits financiers	10,4
TOTAL	123,0	TOTAL	123,0

Solde net d'exploitation (SE)

681 Dotations aux amortissements	57,7	PBCAI	98,9
685 Dotations aux provisions	17,2	785 Travaux et charges non imputables à l'exploitation de l'exercice	17,8
Solde : SE	41,8		
TOTAL	116,7	TOTAL	116,7

(1) Les variations de stocks correspondent à l'accroissement ou à la diminution des stocks entre le 1^{er} janvier 1976 et le 31 décembre 1976.

Elles sont égales aux stocks en fin d'exercice diminués des stocks en début d'exercice. Elles sont positives avec un signe « plus » pour un accroissement, négatives avec un signe « moins » pour une diminution.

Manutention portuaire

Tableau 4 B-2

Valeur ajoutée brute au coût des facteurs
Excédent brut d'exploitation,
selon la taille des entreprises

Effectif salarié de l'entreprise	VALEUR AJOUTÉE BRUTE AU COUT DES FACTEURS (VABCF)			EXCÉDENT BRUT D'EXPLOITATION (EBE)		
	en millions de F.	en %	milliers de F. par personne occupée (1)	en millions de F.	en %	milliers de F. par personne occupée (1)
0 à 5 salariés	78,2	5,6	84,5	- 6,3	*	*
6 à 9	16,8	1,2	87,5	0,9	*	4,7
10 à 19	59,5	4,3	94,7	5,6	*	8,9
20 à 49	192,6	13,9	97,1	24,9	*	12,5
50 à 99	342,2	24,6	94,3	25,5	*	7,0
100 à 199	277,0	19,9	85,3	12,0	*	3,7
200 et plus	423,2	30,5	93,7	50,0	*	11,1
TOTAL	1 389,5	100,0	91,9	112,6	*	7,5

Tableau 4 C-2

Principaux ratios de gestion
selon la taille des entreprises

en %

Effectif salarié de l'entreprise	Frais de personnel	EBE	Frais financiers	Profit brut courant avant impôt	Dotations aux amortissements	Investissements
	VABCF	VABCF	VABCF	VABCF	VABCF	VABCF
0 à 5 salariés	108,0	*	0,8	8,4	2,6	3,2
6 à 9	95,2	4,8	1,6	4,0	2,2	1,7
10 à 19	90,6	9,4	2,5	7,7	4,9	4,3
20 à 49	87,1	12,9	2,7	10,6	5,9	11,7
50 à 99	92,6	7,4	1,7	6,1	4,0	23,1
100 à 199	95,7	4,3	1,3	3,8	2,9	5,7
200 et plus	88,1	11,9	1,7	11,5	4,6	5,4
TOTAL	91,9	8,1	1,7	7,1	4,2	10,5

(1) Comme l'année précédente, le personnel non permanent (dockers) a été intégré à l'effectif des entreprises sur la base de 2 000 heures ouvrées par personne et par an.

Agence maritime et consignation — Courtage

Tableau 4 A-3

Détermination des principaux soldes comptables

Valeur ajoutée hors taxes (VAHT)

En millions de F.

60 Achats de matières et de marchandises (hors taxes)	12,3	Recettes nettes des activités de transport et d'auxiliaires (hors taxes)	431,7
+ 63 Travaux, fournitures et services extérieurs	70,6	+ 75 Recettes des activités autres que le transport (hors taxes)	23,0
+ 64 Transports et déplacements	12,9	+ 76 Produits accessoires	8,0
+ 66 Frais divers de gestion	52,3	+ 780 Travaux faits par l'entreprise pour elle-même	0,1
- 74 Ristournes, rabais et remises obtenus	-2,7	+ 30 Variations de stocks (1)	-0,2
Solde : VAHT	317,2	à 32	
TOTAL	462,6	TOTAL	462,6

Valeur ajoutée brute au coût des facteurs (VABCF)

62 Impôts indirects (hors taxes sur recettes)	10,2	VAHT	317,2
Solde : VABCF	307,1	+ 71 Subventions d'exploitation	-
TOTAL	317,3	TOTAL	317,3

Excédent brut d'exploitation (EBE)

61 Frais de personnel	244,0	VABCF	307,1
Solde : EBE	63,1		
TOTAL	307,1	TOTAL	307,1

Profit brut courant avant impôt sur les bénéfices (PBCAI)

67 Frais financiers	7,2	EBE	63,1
Solde PBCAI	68,1	+ 77 Produits financiers	12,2
TOTAL	75,3	TOTAL	75,3

Solde net d'exploitation (SE)

681 Dotations aux amortissements	22,3	PBCAI	68,1
685 Dotations aux provisions	5,5	+ 785 Travaux et charges non imputables à l'exploitation de l'exercice	16,8
Solde : SE	57,1		
TOTAL	84,9	TOTAL	84,9

(1) Les variations de stocks correspondent à l'accroissement ou à la diminution des stocks entre le 1^{er} janvier 1976 et le 31 décembre 1976.

Elles sont égales aux stocks en fin d'exercice diminués des stocks en début d'exercice. Elles sont positives avec un signe « plus » pour un accroissement, négatives avec un signe « moins » pour une diminution.

Agence maritime et consignation — Courtage

Tableau 4 B-3

Valeur ajoutée brute au coût des facteurs
Excédent brut d'exploitation,
selon la taille des entreprises

Effectif salarié de l'entreprise	VALEUR AJOUTÉE BRUTE AU COUT DES FACTEURS (VABCF)			EXCÉDENT BRUT D'EXPLOITATION (EBE)		
	en millions de F.	en %	milliers de F. par personne occupée (1)	en millions de F.	en %	milliers de F. par personne occupée (1)
0 à 5 salariés	18,0	5,9	69,2	6,3	10,0	24,2
6 à 9	36,5	11,9	104,9	11,9	18,9	34,2
10 à 19	44,1	14,3	106,5	10,4	16,5	25,1
20 à 49	117,9	38,4	112,3	32,0	50,7	30,5
50 et plus	90,6	29,5	62,8	2,5	3,9	1,7
TOTAL	307,1	100,0	87,4	63,1	100,0	17,9

Tableau 4 C-3

Principaux ratios de gestion
selon la taille des entreprises

en %

Effectif salarié de l'entreprise	Frais de personnel	EBE	Frais financiers	Profit brut courant avant impôt	Dotations aux amortissements	Investissements
	VABCF.	VABCF	VABCF	VABCF	VABCF	VABCF
0 à 5 salariés	65,1	34,9	3,0	34,0	3,9	8,8
6 à 9	67,4	32,6	1,4	33,7	3,5	9,7
10 à 19	76,3	23,7	2,6	24,9	8,7	2,8
20 à 49	72,8	27,2	3,0	27,7	11,0	27,9
50 et plus	97,4	2,7	1,8	11,7	4,4	22,5
TOTAL	79,5	20,5	2,3	22,2	7,2	18,7

(1) Comme l'année précédente, le personnel non permanent (dockers) a été intégré à l'effectif des entreprises sur la base de 2 000 heures ouvrées par personne et par an.

5. Investissements

Les deux premiers tableaux donnent la répartition, par type, des investissements effectués par les entreprises du secteur :

- par tranche de salariés (tableau 5 A),
- pour chacun des trois sous-secteurs (tableau 5 B).

Les tableaux 5 font ressortir le montant des investissements nets de cessions courantes, par taille d'entreprise.

Le sous-secteur de la manutention portuaire réalise, à lui seul, 53 % des investissements totaux, soit 70 % des investissements de construction et génie civil, et 70 % des investissements en outillage et matériel (autre que de transport).

Le sous-secteur « Transit, Commissionnaire en douane » réalise 26 % des investissements totaux, dont la moitié en outillage et matériel (autre que de transport).

Le sous-secteur « Agence maritime et consignation, courtage », réalise 21 % des investissements totaux, dont 80 % en matériel de transport neuf. Le montant exceptionnel de ces investissements est dû en partie à l'acquisition de parts de quirat dans des navires porte-conteneurs.

Au total les 274,9 millions de F d'investissements effectués par les entreprises du secteur des auxiliaires des transports maritimes se répartissent en :

- 51,5 % en outillage et matériel (autre que de transport),
- 19,4 % en acquisitions de terrains, d'ouvrages existants, constructions et génie civil,
- 29,1 % en matériel de transport.

Auxiliaires des transports maritimes

Tableau 5 A

Décomposition des investissements par type d'investissements et par taille d'entreprise

Milliers de F.

Effectif salarié	0 à 5 salariés	6 à 9	10 à 19	20 à 49	50 à 99	100 à 199	200 et plus	total
Type d'investissements								
Acquisitions de terrains, bâtiments et ouvrages existants	162	668	249	3 458	2 613	1 113	1 435	9 698
Construction et génie civil	1 351	251	502	6 018	22 861	4 590	7 910	43 483
Matériel de transport								
— neuf	849	2 067	946	33 851	20 288	1 751	14 934	74 686
— occasion	801	151	287	867	2 053	35	1 160	5 354
Outillage et matériel (autre que de transport)								
— neuf	1 476	886	2 702	26 189	52 690	11 377	37 830	133 150
— occasion	346	73	226	715	3 906	764	2 525	8 555
TOTAL des investissements	4 985	4 086	4 912	71 098	104 411	19 630	65 794	274 926

Auxiliaires des transports maritimes

Tableau 5 B

Décomposition des investissements par type d'investissements et par secteur d'activité

Milliers de F.

Type d'investissements \ Secteur d'activité	Commissionnaire en douane et transit	Manutention portuaire	Agence maritime et consignation - courtage	Ensemble des auxiliaires des transports maritimes
Acquisitions de terrains, bâtiments et ouvrages existants	5 301	1 890	2 507	9 698
Construction et génie civil	10 944	30 379	2 160	43 483
Matériel de transport				
— neuf	17 098	11 480	46 108	74 686
— occasion	2 518	2 560	276	5 354
Outillage et matériel (autre que de transport)				
— neuf	34 186	92 850	6 114	133 150
— occasion	1 950	6 443	162	8 555
TOTAL des investissements	71 997	145 602	57 327	274 926

Tableau 5 C

Investissements et cessions par taille d'entreprise

Auxiliaires des transports maritimes

En milliers de F.

Effectif salarié de l'entreprise	INVESTISSEMENTS TOTAUX	CESSIONS COURANTES	INVESTISSEMENTS NETS DE CESSIONS
0 à 5 salariés	4 985	574	4 411
6 à 9	4 096	1 512	2 584
10 à 19	4 912	5 940	-1 028
20 à 49	71 098	5 829	65 269
50 à 99	104 411	6 596	97 815
100 à 199	19 630	3 421	16 209
200 et plus	65 794	11 256	54 538
TOTAL	274 926	35 128	239 798

Commissionnaire en douane et transitaire

Effectif salarié de l'entreprise	INVESTISSEMENTS TOTAUX	CESSIONS COURANTES	INVESTISSEMENTS NETS DE CESSIONS
0 à 5 salariés	861	140	721
6 à 9	278	162	116
10 à 19	1 136	96	1 040
20 à 49	15 716	2 334	13 382
50 à 99	9 139	3 277	5 862
100 et plus	44 867	6 402	38 465
TOTAL	71 997	12 411	59 586

Manutention portuaire

Effectif salarié de l'entreprise	INVESTISSEMENTS TOTAUX	CESSIONS COURANTES	INVESTISSEMENTS NETS DE CESSIONS
0 à 5 salariés	2 534	363	2 171
6 à 9	284	—	284
10 à 19	2 558	469	2 089
20 à 49	22 553	3 162	19 391
50 à 99	78 989	3 098	75 891
100 à 199	15 685	2 875	12 810
200 et plus	22 999	5 053	17 946
TOTAL	145 602	15 020	130 482

Agence maritime et consignation — courtage

Effectif salarié de l'entreprise	INVESTISSEMENTS TOTAUX	CESSIONS COURANTES	INVESTISSEMENTS NETS DE CESSIONS
0 à 5 salariés	1 590	71	1 519
6 à 9	3 534	1 350	2 184
10 à 19	1 218	5 375	- 4 157
20 à 49	32 829	333	32 496
50 et plus	18 156	567	17 589
TOTAL	57 327	7 697	49 630

6. Personnel

La particularité du secteur des auxiliaires des transports maritimes est l'importance des effectifs **non permanents**.

Dans les tableaux 6, 6-1 et 6,2, les effectifs non permanents indiqués en face des **effectifs salariés permanents** ont été obtenus en convertissant en « équivalent année - personne », sur la base de 2 000 heures ouvrées par personne dans l'année, le nombre total d'heures effectuées par le personnel non permanent.

Il apparaît ainsi que le personnel non permanent représente, globalement, une part importante de l'effectif total. Dans le sous-secteur de la manutention portuaire, l'effectif virtuel non permanent (dockers essentiellement) est près d'une fois un quart supérieur à l'effectif salarié permanent. Par contre, la part du personnel non permanent dans l'effectif total est faible (3,5 %) dans le sous-secteur « transit, commissionnaire en douane », et pratiquement nulle pour le sous-secteur « agence maritime et consignation, courtage », pour lequel seul le personnel salarié permanent est indiqué.

Pour l'ensemble du secteur et pour les deux sous-secteurs « Transit, commissionnaire en douane » et « Manutention portuaire », le personnel salarié permanent est ventilé dans la dernière partie du tableau 6 en :

- 1 — personnel administratif et commercial (y compris ingénieurs, cadres, agents de maîtrise et techniciens),
- 2 — manutentionnaires et dockers permanents,
- 3 — autres personnels sédentaires, personnel roulant et navigant.

Pour le sous-secteur « Agence maritime et consignation, courtage », seul le personnel administratif et commercial est isolé.

On notera l'importance du personnel administratif et commercial dans le personnel permanent des entreprises d'auxiliaires des transports maritimes : 72 % du personnel salarié permanent pour l'ensemble du secteur, 75 % pour le sous-secteur « Commissionnaire en douane et transitaire » 56 % pour le secteur « Manutention portuaire », 96 % pour le sous-secteur « Agence maritime et consignation - courtage ».

Auxiliaires des transports maritimes

Tableaux 6

Effectifs occupés selon la taille des entreprises

Effectif salarié de l'entreprise	ENTREPRISES		FRAIS DE PERSONNEL	
	en nombre	en %	en millions de F.	en %
0 à 5 salariés	218	36,8	110,6	4,7
6 à 9	81	13,7	54,6	2,3
10 à 19	87	14,7	121,6	5,2
20 à 49	114	19,3	371,9	15,8
50 à 99	51	8,6	466,2	19,8
100 à 199	18	3,0	337,5	14,3
200 et plus	23	3,9	891,9	37,9
TOTAL	592	100,0	2 354,3	100,0

Effectif salarié de l'entreprise	EFFECTIF PERMANENT SALARIE		DOCKERS ET AUTRES PERSONNELS NON PERMANENTS	
	en nombre	en %	équivalent année - personne	en %
0 à 5 salariés	488	2,1	857	9,7
6 à 9	591	2,6	150	1,7
10 à 19	1 205	5,3	383	4,3
20 à 49	3 806	16,7	1 047	11,8
50 à 99	3 516	15,4	2 510	28,3
100 à 199	2 545	11,1	1 826	20,6
200 et plus	10 686	46,8	2 094	23,6
TOTAL	22 837	100,0	8 867	100,0

Effectif salarié de l'entreprise	REPARTITION DU PERSONNEL SALARIE PERMANENT			
	TOTAL	Personnel administratif et commercial	dockers permanents	autres personnels
0 à 5 salariés	488	446	11	31
6 à 9	591	545	19	27
10 à 19	1 205	993	99	113
20 à 49	3 806	3 016	255	535
50 à 100	3 516	2 734	492	290
100 à 200	2 545	1 884	335	326
200 et plus	10 686	6 867	729	3 090
TOTAL	22 837	16 485	1 940	4 412

Transit, commissionnaire en douane

Tableaux 6-1

Effectifs occupés selon la taille des entreprises

Effectif salarié de l'entreprise	ENTREPRISES		FRAIS DE PERSONNEL	
	en nombre	en %	en millions de F.	en %
0 à 5 salariés	86	33,9	14,5	1,7
6 à 9	34	13,4	14,0	1,7
10 à 19	37	14,6	34,0	4,1
20 à 49	53	20,9	118,3	14,2
50 à 99	24	9,4	108,6	13,0
100 et plus	20	7,8	544,0	65,3
TOTAL		100,0	833,4	100,0

Effectif salarié de l'entreprise	EFFECTIF PERMANENT SALARIE		DOCKERS ET AUTRES PERSONNELS NON PERMANENTS	
	en nombre	en %	équivalent année - personne	en %
0 à 5 salariés	221	1,7	7	1,6
6 à 9	243	1,9	1	0,2
10 à 19	535	4,2	15	3,4
20 à 49	1 825	14,3	12	2,7
50 à 99	1 734	13,6	27	6,1
100 et plus	8 206	64,3	380	86,0
TOTAL	12 764	100,0	442	100,0

Effectif salarié de l'entreprise	REPARTITION DU PERSONNEL SALARIE PERMANENT			
	TOTAL	Personnel administratif et commercial	dockers permanents	autres personnels
0 à 5 salariés	221	202	8	11
6 à 9	243	223	11	9
10 à 19	535	466	21	48
20 à 49	1 825	1 611	57	157
50 à 100	1 734	1 544	104	86
100 et plus	8 206	5 502	395	2 309
TOTAL	12 764	9 548	596	2 620

Manutention portuaire

Tableaux 6-2

Effectifs occupés selon la taille des entreprises

Effectif salarié de l'entreprise	ENTREPRISES		FRAIS DE PERSONNEL	
	en nombre	en %	en millions de F.	en %
0 à 5 salariés	30	24,6	84,4	6,6
6 à 9	6	4,9	16,0	1,3
10 à 19	19	15,6	54,0	4,2
20 à 49	31	25,4	167,7	13,1
50 à 99	17	13,9	316,8	24,8
100 à 199	10	8,2	265,0	20,8
200 et plus	9	7,4	373,0	29,2
TOTAL	122	100,0	1 276,9	100,0

Effectif salarié de l'entreprise	EFFECTIF PERMANENT SALARIE		DOCKERS ET AUTRES PERSONNELS NON PERMANENTS	
	en nombre	en %	équivalent année - personne	en %
0 à 5 salariés	71	1,0	848	10,2
6 à 9	47	0,7	144	1,7
10 à 19	262	3,9	366	4,4
20 à 49	956	14,1	1 027	12,4
50 à 99	1 164	17,1	2 462	29,6
100 à 99	1 443	21,2	1 804	21,7
200 et plus	2 857	42,0	1 660	20,0
TOTAL	6 800	100,0	8 311	100,0

Effectif salarié de l'entreprise	REPARTITION DU PERSONNEL SALARIE PERMANENT			
	TOTAL	Personnel administratif et commercial	dockers permanents	autres personnels
0 à 5 salariés	71	53	2	16
6 à 9	47	37	5	5
10 à 19	262	131	77	54
20 à 49	956	418	191	347
50 à 100	1 164	581	381	202
100 à 200	1 443	896	285	262
200 et plus	2 857	1 677	350	830
TOTAL	6 800	3 793	1 291	1 716

Agence maritime et consignation – courtage

Tableau 6-3

Effectifs occupés selon la taille des entreprises

Effectif salarié de l'entreprise	ENTREPRISES		FRAIS DE PERSONNEL	
	en nombre	en %	en millions de F.	en %
0 à 5 salariés	102	47,2	11,7	4,8
6 à 9	41	19,0	24,6	10,1
10 à 19	31	14,4	33,6	13,8
20 à 49	30	13,9	85,9	35,2
50 et plus	12	5,5	88,2	36,1
TOTAL	216	100,0	244,0	100,0

Effectif salarié de l'entreprise	REPARTITION DU PERSONNEL SALARIE PERMANENT			
	TOTAL		personnel administratif et commercial	autres personnels
	en nombre	en %		
0 à 5 salariés	196	6,0	191	5
6 à 9	301	9,2	285	16
10 à 19	408	12,5	396	12
20 à 49	1 025	31,3	987	38
50 et plus	1 343	41,0	1 285	58
TOTAL	3 273	100,0	3 144	129

L'effectif du personnel non permanent, négligeable, n'a pas été indiqué.

A noter que l'importance des frais de personnel (75 milliers de F. par salarié) dans ce sous secteur s'explique par le haut niveau du personnel employé.