

MINISTÈRE DES TRANSPORTS

SERVICE D'ANALYSE ECONOMIQUE
ET FINANCIERE

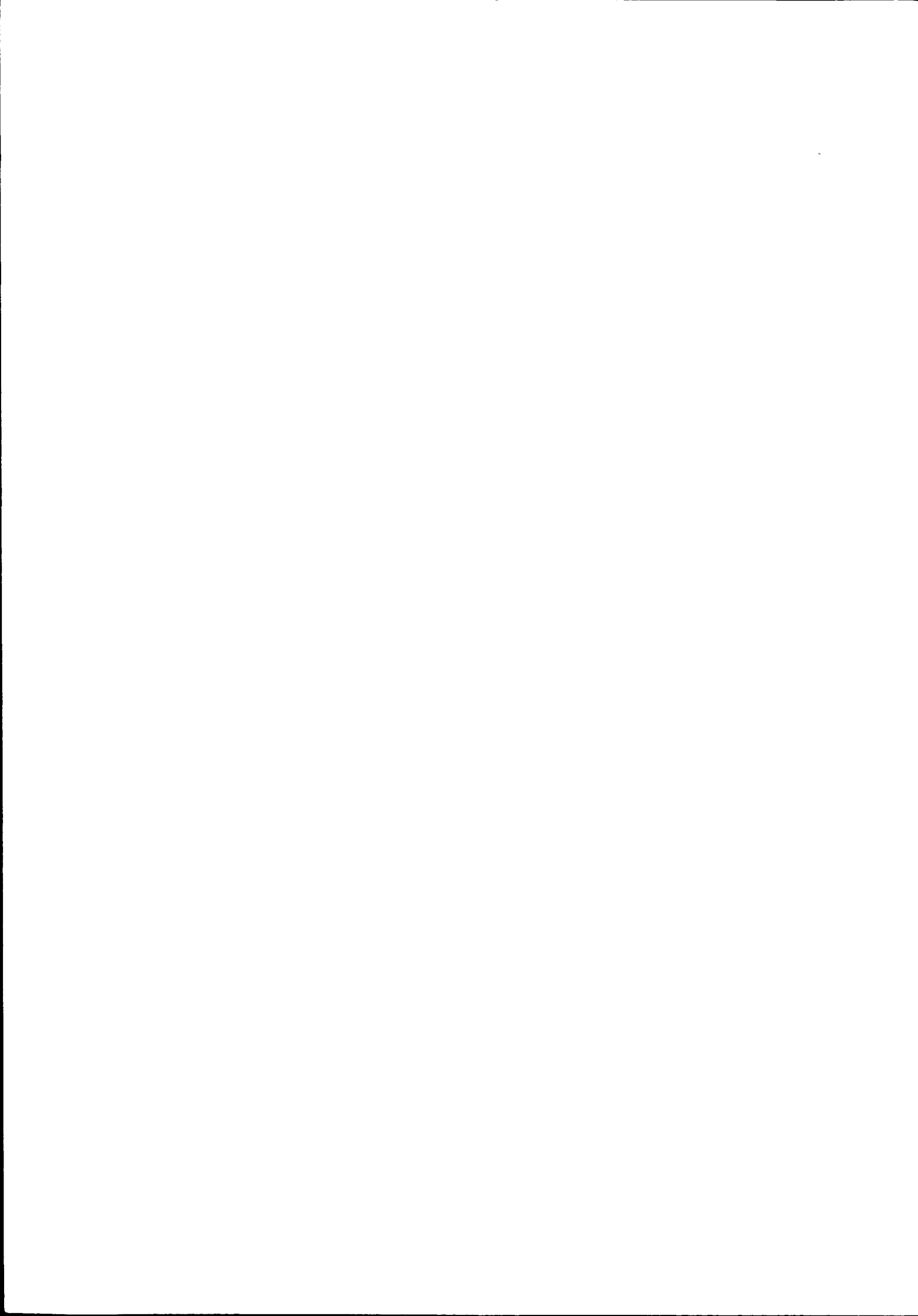
DEPARTEMENT DES STATISTIQUES DES TRANSPORTS

ENQUETE ANNUELLE D'ENTREPRISE

AUXILIAIRES
DES TRANSPORTS TERRESTRES
1976

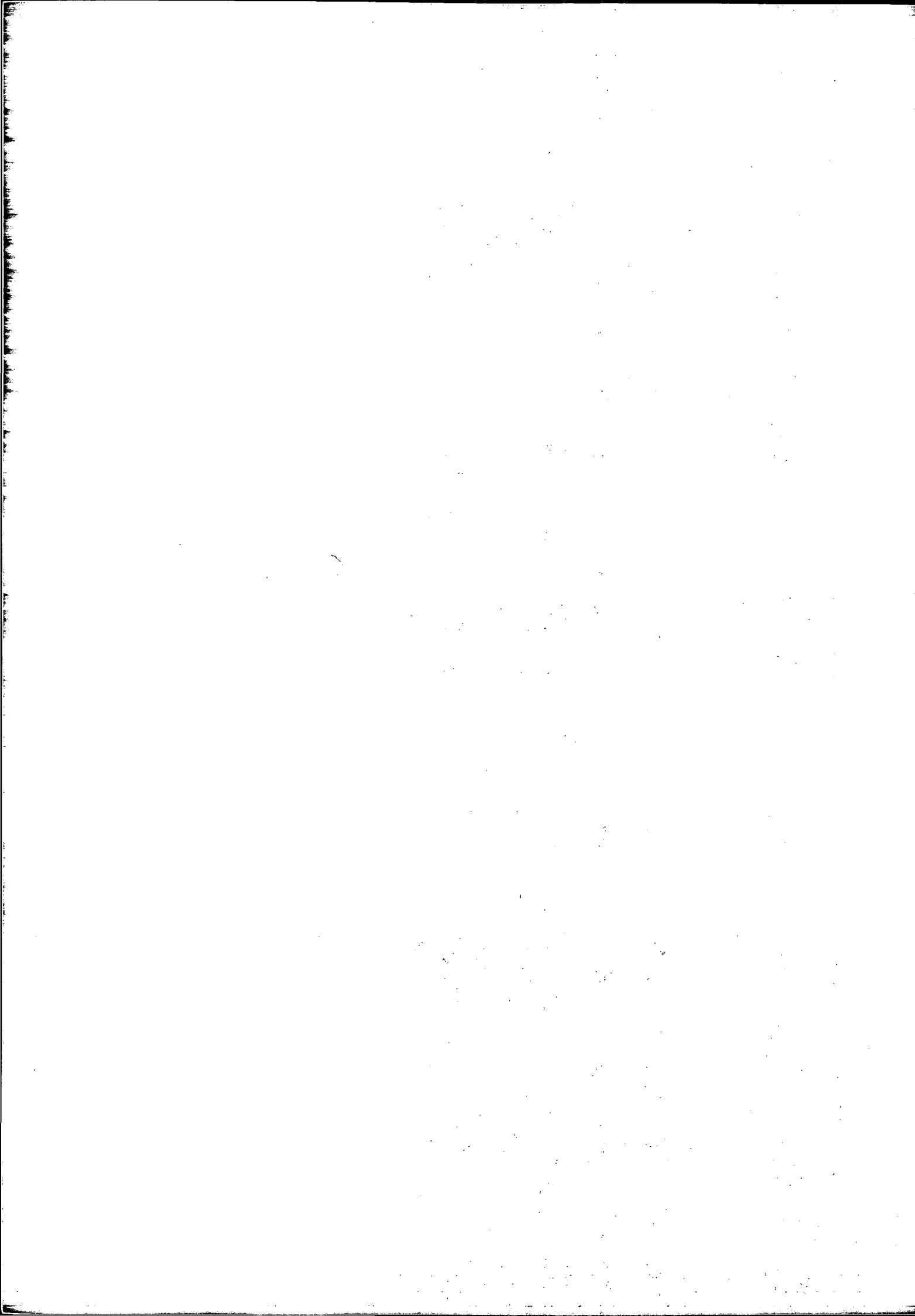
21, rue Mathurin-Régnier, 75732 PARIS Cedex 15
Téléphone : 566 93.56

JUILLET 1978



LES AUXILIAIRES DES TRANSPORTS TERRESTRES

1. Collecte de fret terrestre et fluvial
2. Manutention terrestre et fluviale



L'ENQUETE ANNUELLE D'ENTREPRISE

Effectuée chaque année dans la plupart des secteurs de l'économie — industrie, bâtiment et travaux publics, commerce, transports — l'Enquête Annuelle d'Entreprise est la pièce maîtresse d'un système cohérent indispensable à l'élaboration des Comptes Nationaux et à l'observation statistique de l'appareil productif français.

Dans le **secteur des transports et des auxiliaires des transports**, l'Enquête Annuelle d'Entreprise est effectuée par le Département des Statistiques des Transports du S.A.E.F. La première enquête de ce type a été effectuée en 1974 sur les résultats de l'année 1973. Les données du présent fascicule concernent l'activité des entreprises pendant l'année 1976. Le **champ de l'enquête** couvre les entreprises dont l'activité principale est une activité de transport ou une activité d'auxiliaire de transport routier, fluvial, maritime ou aérien.

Il est nécessaire d'insister sur le fait que les résultats portent sur des **secteurs d'entreprise** : sont classées dans un même **secteur** toutes les entreprises ayant la même activité **principale**, celle-ci étant pour les transports définie, par référence à un certain niveau de la nomenclature d'activité et de produits (N.A.P.), comme l'activité dans laquelle est effectuée la plus grande partie des recettes de l'entreprise. Bien entendu, cette activité principale peut être activité unique, ou être associée à des activités secondaires.

Dans le secteur des auxiliaires des transports, toutes les entreprises, quelle que soit leur taille, ont été interrogées, avec un questionnaire détaillé.

Dans le secteur des transports routiers de marchandises, les entreprises de moins de six salariés n'ont été interrogées que par sondage, et avec un questionnaire adapté à leurs possibilités de réponse, les entreprises de six salariés et plus étant toutes interrogées, avec le questionnaire détaillé. La situation est la même dans le secteur des transports urbains et routiers de voyageurs, à ceci près que, exceptionnellement pour l'année 1976, toutes les entreprises de moins de six salariés ont été interrogées, toujours avec un questionnaire simplifié.

Dans le secteur des transports fluviaux, seuls les résultats concernant les entreprises de six salariés et plus sont publiés.

Dans le secteur des transports maritimes, l'année 1976 est la première année pour laquelle des résultats type enquête annuelle d'entreprise sont disponibles. Ces résultats ont été établis, pour certains armateurs, à partir des résultats de l'enquête financière du Comité Central des Armateurs de France et de l'enquête sur les investissements du Secrétariat Général de la Marine Marchande ; pour les autres entreprises, ils ont été collectés directement par le Département des Statistiques des Transports.

Dans le secteur des transports aériens, toutes les entreprises ont été interrogées, avec un questionnaire détaillé.

Les résultats disponibles concernent les résultats de l'exploitation des entreprises : compte d'exploitation, recettes nettes de transport ventilées par type d'activité, données sur les charges — mais aussi les facteurs de production : personnel salarié (au 31 décembre de l'année sur laquelle porte l'enquête) ventilé par activité, investissements effectués dans l'année.

La répétition annuelle de l'Enquête Annuelle d'Entreprise devrait permettre de suivre non seulement l'activité des entreprises, chaque année, mais aussi les modifications de structure du secteur des transports, d'une année sur l'autre. Pourtant, le rapprochement des résultats relatifs aux années 1975 et 1976 posera problème, en ce qui concerne surtout les petites entreprises. En effet, l'amélioration du fichier des entreprises et des établissements de l'INSEE (géré dans le cadre de SIRENE) s'est traduit pour 1976 par la prise en compte d'un certain nombre d'entreprises qui n'avaient pas été immatriculées auparavant.

A noter qu'il faut de toute façon garder à l'esprit que les modifications constatées du nombre d'entreprises, d'une année à l'autre, constituent toujours un solde, différence entre les créations et les disparitions d'entreprises, entre les entrées dans le champ de l'enquête et les sorties hors de ce champ, par suite d'un changement d'activité principale. De même, à l'intérieur d'un secteur donné, ont lieu des mouvements d'un sous-secteur à l'autre ou d'une tranche de taille à une autre.

Les auxiliaires des transports terrestres

Le présent fascicule contient les résultats de l'enquête Annuelle d'Entreprise pour le secteur des auxiliaires des transports terrestres, c'est-à-dire l'ensemble des entreprises dont l'activité principale est une activité d'auxiliaire des transports terrestres.

Pour chaque thème, les résultats présentés sont d'abord ceux du secteur dans son ensemble, puis sont donnés les résultats correspondant à chacun des deux sous-secteurs élémentaires :

1. Collecte de fret terrestre ou fluvial
2. Manutention terrestre ou fluviale.

Cette présentation correspond à la mise en place de la nouvelle nomenclature d'activités, conformément aux dispositions du décret du 9 novembre 1973 portant approbation des nomenclatures d'activités et de produits.

Pour fixer les idées, il est bon de préciser que le sous-secteur élémentaire « Collecte de fret terrestre ou fluvial » comprend l'ensemble des entreprises dont l'activité principale est :

- soit une activité de commissionnaire en douane ou transitaire
- soit une activité d'exploitant de bureau de ville, d'affrêteur routier ou de groupeur, routier ou ferroviaire (il faut noter que cette activité est source de confusion, certaines entreprises de transport déclarant en recette de groupage, activité du commissionnaire, ce qui est en fait recette de groupage technique).
- soit une activité de courtier de fret
- soit une activité de dépositaire de colis
- soit une activité de gestionnaire de parc de conteneurs.

SIGNES CONVENTIONNELS

- résultat nul
- € . résultat négligeable
- * résultat sans signification
- mF milliers de Francs
- MF millions de Francs

Sommaire

	Page
1. Structure du secteur	8
2. Données détaillées sur les recettes des activités de transport et d'auxiliaires de transport	12
3. Compte d'exploitation	16
4. Soldes comptables et principaux ratios de gestion	20
5. Investissements	28
6. Personnel	32

AUXILIAIRES DES TRANSPORTS TERRESTRES

CARACTERISTIQUES 1976		
Nombre total d'entreprises du secteur	869	
Effectif permanent total, salarié et non salarié, occupé dans le secteur au 31.12.76	65 798	
Frais de personnel	3 261,5	millions de F.
Recettes nettes des activités de transport et d'auxiliaires des entreprises du secteur	5 699,0	millions de F.
Ensemble des recettes nettes de transport et d'auxiliaires et des recettes des autres activités :		
TOTAL	6 410,0	millions de F.
par personne occupée	97,4	milliers de F.
Investissements des entreprises du secteur :		
TOTAL	416,7	millions de F.
par personne occupée	6,3	milliers de F.

AUXILIAIRES DES TRANSPORTS TERRESTRES

1 Collecte de fret terrestre et fluvial

2 Manutention terrestre et fluviale

CARACTERISTIQUES 1976	1. Collecte de fret terrestre et fluvial	2. Manutention terrestre et fluviale
Nombre total d'entreprises du secteur	751	118
Effectif permanent total, salarié et non salarié, occupé dans le secteur au 31.12.1976	51 953	13 845
Frais de personnel — MF	2 692,5	569,0
Recettes nettes des activités de transport et d'auxiliaires des entreprises du secteur — MF	5 012,8	686,2
Ensemble des recettes nettes de transport et d'auxiliaires et des recettes des autres activités :		
TOTAL — MF	5 537,3	872,7
par personne occupée — mF	106,5	63,0
Investissements des entreprises du secteur :		
TOTAL — MF	380,0	36,7
par personne occupée — mF	7,3	2,7

1. Structure du secteur

La principale caractéristique du secteur des auxiliaires des transports terrestres réside dans l'importance économique des grandes entreprises : les quelque 7,4 % d'entreprises de plus de 200 salariés emploient 67,0 % de l'effectif total, réalisent 64,6 % des recettes et effectuent 63,5 % des investissements opérés dans le secteur.

Cette prépondérance des grandes entreprises est commune aux deux sous-secteurs élémentaires, qui sont cependant de taille et de poids très inégaux (52 000 personnes occupées, 5,5 milliards de recettes pour le sous-secteur de la « collecte de fret terrestre et fluvial » — 14 000 personnes occupées, 873 millions de recettes pour le sous-secteur de la « Manutention Terrestre et Fluviale »).

Les résultats relatifs à l'année 1976 portent sur 869 entreprises, occupant 65 798 personnes. Ceux de l'année 1975 portaient sur 878 entreprises, occupant 66 554 personnes. Ces modifications constatées d'une année à l'autre constituent un solde traduisant la différence entre les créations et les suppressions d'entreprises, entre les entrées d'entreprises dans le champ du secteur des auxiliaires des transports terrestres et les sorties hors de ce champ, par suite d'un changement d'activité principale. De même, à l'intérieur du secteur des auxiliaires des transports terrestres, ont lieu des mouvements d'un sous-secteur à l'autre ou d'une tranche de taille à une autre. Les modifications enregistrées en 1976 sont pour une bonne part la conséquence d'un nombre important de changements d'activité principale d'entreprises qui relevaient pour 1975 du secteur des auxiliaires des transports, mais qui ont dû pour 1976 être reclassées dans le secteur des transports routiers de marchandises proprement dit.

Les tableaux 1 rapprochant les principales données relatives aux entreprises du secteur selon leur taille, mesurée par le nombre de salariés employés au 31 décembre 1976 — puis les mêmes résultats pour chacun des deux sous-secteurs élémentaires.

Ceci permet d'apprécier, d'un seul coup d'œil, l'importance relative des entreprises de telle ou telle taille dans l'ensemble des entreprises, du point de vue nombre d'entreprises, effectifs, recettes, investissements...

Toutes les données présentées dans ces tableaux sont détaillées ou complétées dans les pages suivantes :

- l'effectif employé dans le chapitre 6 « Personnel », pages 32 à 35.
- les recettes dans le chapitre 2 « Recettes des activités de transport », pages 12 à 15.
- la valeur ajoutée brute au coût des facteurs dans le chapitre 4 « Soldes comptables et principaux ratios de gestion », pages 20 à 27.
- les investissements dans le chapitre 5 « Investissements », pages 28 à 31.

Auxiliaires des transports terrestres

Tableaux 1

Données principales sur les entreprises
du secteur selon la taille des entreprises

Effectif salarié de l'entreprise	ENTREPRISES		EFFECTIF TOTAL	
	en nombre	en %	en nombre	en %
0 à 5 salariés	246	28,3	723	1,1
6 à 9	126	14,5	975	1,5
10 à 19	111	12,8	1 597	2,4
20 à 49	200	23,0	6 798	10,3
50 à 99	79	9,0	5 657	8,6
100 à 199	43	5,0	5 968	9,1
200 et plus	64	7,4	44 080	67,0
TOTAL	869	100,0	65 798	100,0

Effectif salarié de l'entreprise	RECETTES TOTALES (hors taxes)			REPARTITION DES RECETTES TOTALES (hors taxes) en millions de F.	
	en millions de F.	en %	milliers de F. par personne occupée	recettes nettes (1) des activités de transport et d'auxiliaires	recettes des autres activités
0 à 5 salariés	103,0	1,6	142,3	99,1	3,9
6 à 9	107,6	1,7	110,4	106,7	0,9
10 à 19	178,6	2,8	111,8	176,1	2,5
20 à 49	718,4	11,2	105,6	696,9	21,5
50 à 99	572,3	8,9	101,1	568,0	4,3
100 à 199	588,6	9,2	98,6	567,4	21,2
200 et plus	4 141,5	64,6	93,9	3 484,8	656,7
TOTAL	6 410,0	100,0	97,4	5 699,0	711,0

Effectif salarié de l'entreprise	VALEUR AJOUTÉE BRUTE AU COUT DES FACTEURS (2)			INVESTISSEMENTS TOTAUX		
	en millions de F.	en %	milliers de F. par personne occupée	en millions de F.	en %	milliers de F. par personne occupée
0 à 5 salariés	54,6	1,3	75,6	6,3	1,5	8,8
6 à 9	72,3	1,7	74,1	11,0	2,6	11,2
10 à 19	118,4	2,8	74,2	8,0	1,9	5,0
20 à 49	474,5	11,2	69,8	59,7	14,3	8,8
50 à 99	402,7	9,5	71,2	41,5	10,0	7,3
100 à 199	396,9	9,4	66,5	25,6	6,2	4,3
200 et plus	2 711,1	64,1	61,5	264,6	63,5	6,0
TOTAL	4 230,5	100,0	64,3	416,7	100,0	6,3

(1) Pour la définition des recettes nettes, se reporter aux explications de la page 12.

(2) La définition comptable de la valeur ajoutée brute au coût des facteurs est mise en évidence dans les tableaux des pages 22, 24, et 26.

Collecte de fret terrestre et fluvial

Tableaux 1-1

Données principales sur les entreprises
du secteur selon la taille des entreprises

Effectif salarié de l'entreprise	ENTREPRISES		EFFECTIF TOTAL	
	en nombre	en %	en nombre	en %
0 à 5 salariés	219	29,1	638	1,2
6 à 9	114	15,2	879	1,7
10 à 19	93	12,4	1 323	2,5
20 à 49	160	21,3	5 338	10,3
50 à 99	71	9,5	5 193	10,0
100 à 199	37	4,9	5 130	9,9
200 et plus	57	7,6	33 452	64,4
TOTAL	751	100,0	51 953	100,0

Effectif salarié de l'entreprise	RECETTES TOTALES (hors taxes)			REPARTITION DES RECETTES TOTALES (hors taxes) en millions de F.	
	en millions de F.	en %	milliers de F. par personne occupée	recettes nettes (1) des activités de transport et d'auxiliaires	recettes des autres activités
0 à 5 salariés	89,3	1,6	139,8	87,2	2,1
6 à 9	95,3	1,7	108,4	94,4	0,9
10 à 19	149,4	2,7	112,9	149,2	0,2
20 à 49	568,3	10,3	106,4	553,8	14,5
50 à 99	536,0	9,7	103,2	531,7	4,3
100 à 199	500,8	9,0	97,6	480,3	20,5
200 et plus	3 598,2	65,0	107,5	3 116,2	482,0
TOTAL	5 537,3	100,0	106,5	5 012,8	524,5

Effectif salarié de l'entreprise	VALEURS AJOUTÉE BRUTE AU COUT DES FACTEURS (2)			INVESTISSEMENTS TOTAUX		
	en millions de F.	en %	milliers de F. par personne occupée	en millions de F.	en %	milliers de F. par personne occupée
0 à 5 salariés	47,6	1,3	74,7	5,3	1,4	8,4
6 à 9	63,5	1,8	72,2	5,1	1,3	5,8
10 à 19	102,4	2,9	77,4	6,3	1,7	4,8
20 à 49	383,1	10,7	71,8	52,2	13,7	9,8
50 à 99	377,4	10,5	72,7	39,2	10,3	7,5
100 à 199	333,9	9,3	65,1	25,0	6,6	4,9
200 et plus	2 272,6	63,5	67,9	246,9	65,0	7,4
TOTAL	3 580,5	100,0	68,9	380,0	100,0	7,3

(1) Pour la définition des recettes nettes, se reporter aux explications de la page 12.

(2) La définition comptable de la valeur ajoutée brute au coût des facteurs est mise en évidence dans les tableaux des pages 22, 24 et 26.

Manutention terrestre et fluviale

Tableaux 1-2

Données principales sur les entreprises
du secteur selon la taille des entreprises

Effectif salarié de l'entreprise	ENTREPRISES		EFFECTIF TOTAL	
	en nombre	en %	en nombre	en %
0 à 5 salariés	27	22,9	85	0,6
6 à 9	12	10,2	96	0,7
10 à 9	18	15,2	274	2,0
20 à 49	40	33,9	1 460	10,6
50 à 99	8	6,8	464	3,3
100 à 199	6	5,1	838	6,0
200 et plus	7	5,9	10 628	76,8
TOTAL	118	100,0	13 845	100,0

Effectif salarié de l'entreprise	RECETTES TOTALES (hors taxes)			REPARTITION DES RECETTES TOTALES (hors taxes) en millions de F.	
	en millions de F.	en %	milliers de F. par personne occupée	recettes nettes (1) des activités de transport et d'auxiliaires	recettes des autres activités
0 à 5 salariés	13,7	1,6	161,2	11,9	1,8
6 à 9	12,3	1,4	128,6	12,3	—
10 à 19	29,2	3,3	106,4	26,9	2,3
20 à 49	150,1	17,2	102,7	143,1	7,0
50 à 99	36,3	4,2	78,2	36,3	—
100 à 199	87,8	10,1	104,8	87,1	0,7
200 et plus	543,3	62,2	51,1	368,6	174,7
TOTAL	872,7	100,0	63,0	686,2	186,5

Effectif salarié de l'entreprise	VALEUR AJOUTÉE BRUTE AU CÔTÉ DES FACTEURS (2)			INVESTISSEMENTS TOTAUX		
	en millions de F.	en %	milliers de F. par personne occupée	en millions de F.	en %	milliers de F. par personne occupée
0 à 5 salariés	7,0	1,1	82,6	1,0	2,7	11,6
6 à 9	8,8	1,3	92,1	5,9	16,1	61,1
10 à 19	16,0	2,5	58,6	1,7	4,6	6,2
20 à 49	91,4	14,0	62,6	7,5	20,5	5,1
50 à 99	25,3	3,9	54,5	2,3	6,0	4,9
100 à 199	63,0	9,7	75,1	0,6	1,9	0,8
200 et plus	438,5	67,5	41,3	17,7	48,2	1,7
TOTAL	650,0	100,0	47,0	36,7	100,0	2,7

(1) Pour la définition des recettes nettes, se reporter aux explications de la page 12.

(2) La définition comptable de la valeur ajoutée brute au coût des facteurs est mise en évidence dans les tableaux des pages 22, 24 et 26.

2. Recettes des activités de transport et d'auxiliaires de transport

La notion de chiffre d'affaires est, dans le secteur des transports, relativement complexe.

Le **montant des facturations** faites par les entreprises à leurs clients est bien connu mais il n'a, économiquement, qu'un intérêt limité : il comprend en effet le montant des débours payés par les entreprises pour le compte de leurs clients — montant qui, dans le cas des auxiliaires de transport, par exemple, peut être très important en proportion (montant des droits de douane, du fret maritime, etc.).

En déduisant ces débours du montant des facturations, on obtient les **recettes brutes** (ou chiffre d'affaire brut) des activités de transport et d'auxiliaires de transport — lesquelles peuvent comprendre, le cas échéant, les frais de sous-traitance versés par les transporteurs qui, pour fournir les prestations de transport que leur demandent leurs clients, ont recours à un confrère...

Compte tenu de l'importance, spécifique à la profession, de ces opérations de sous-traitance, il est préférable de retenir la notion de **recettes nettes**, obtenues à partir des recettes brutes en déduisant ces frais de sous-traitance (comptabilisés au poste 65 du Plan Comptable des Transports). On obtient ainsi le montant des recettes « consolidé » des activités de transport et d'auxiliaires de transport.

Précisons que, les entreprises ayant de plus en plus tendance à tenir leur comptabilité hors taxes (conformément aux recommandations du Conseil National de la Comptabilité), tous les montants de recettes donnés dans ce fascicule sont **hors taxes**.

La première partie des tableaux 2 rapproche le nombre d'entreprises du secteur (ou du sous-secteur élémentaire) du montant des recettes nettes de transport effectuées.

La seconde partie des tableaux 2 donne une répartition de ces recettes nettes entre les diverses activités, de transport ou d'auxiliaire de transport, exercées par les entreprises.

Enfin, dans la troisième partie, est rappelé le montant des recettes des entreprises pour des activités **autres** que de transport ou d'auxiliaire, recettes dont la ventilation par taille d'entreprise a été donnée pages 9 à 11.

Auxiliaires des transports terrestres

Tableaux 2
Répartition des recettes nettes de transport et d'auxiliaires
par taille d'entreprise et par activité

Effectif salarié de l'entreprise	ENTREPRISES		RECETTES NETTES DES ACTIVITÉS DE TRANSPORT ET D'AUXILIAIRES	
	en nombre	en %	en millions de F.	en %
0 à 5 salariés	246	28,3	99,1	1,7
6 à 9	126	14,5	106,7	1,9
10 à 19	111	12,8	176,1	3,1
20 à 49	200	23,0	696,9	12,2
50 à 99	79	9,0	568,0	10,0
100 à 199	43	5,0	567,4	10,0
200 et plus	64	7,4	3 484,8	61,1
TOTAL	869	100,0	5 699,0	100,0

ACTIVITÉS DE TRANSPORT ET D'AUXILIAIRES EXERCÉES PAR LES ENTREPRISES	Montant des recettes perçues pour cette activité	Part de ces recettes dans le total
Manutention terrestre et fluviale	620,2	10,9
Commissionnaire en douane et transitaire pour les transports terrestres et fluviaux	1 241,0	21,8
Groupeur	1 976,6	34,7
Affréteur routier	447,1	7,8
Autres activités d'auxiliaires des transports terrestres	81,5	1,4
Activités d'auxiliaires d'autres modes de transport	371,3	6,5
Entrepôt	140,9	2,5
Activités de transport	820,4	14,4
Ensemble des activités de transport et d'auxiliaires de transport	5 699,0	100,0

Type d'activités exercées par les entreprises	Montant des recettes perçues pour cette activité	Part de ces recettes dans les recettes totales
Activités de transport et d'auxiliaires de transport	5 699,0	88,9
Activités autres que le transport	711,0	11,1
Ensemble des activités	6 410,0	100,0

Collecte de fret terrestre et fluvial

Tableaux 2-1

Répartition des recettes nettes de transport et d'auxiliaires
par taille d'entreprise et par activité

Effectif salarié de l'entreprise	ENTREPRISES		RECETTES NETTES DES ACTIVITÉS DE TRANSPORT ET D'AUXILIAIRES	
	en nombre	en %	en millions de F.	en %
0 à 5 salariés	219	29,1	87,2	1,7
6 à 9	114	15,2	94,4	1,9
10 à 19	93	12,4	149,2	3,0
20 à 49	160	21,3	553,8	11,0
50 à 99	71	9,5	531,7	10,6
100 à 199	37	4,9	480,3	9,6
200 et plus	57	7,6	3 116,2	62,2
TOTAL	751	100,0	5 012,8	100,0

ACTIVITÉS DE TRANSPORT ET D'AUXILIAIRES EXERCÉES PAR LES ENTREPRISES	Montant des recettes perçues pour cette activité	Part de ces recettes dans le total
Manutention terrestre et fluviale	65,3	1,3
Commissionnaire en douane et transitaire pour les transports terrestres et fluviaux	1 230,6	24,6
Groupeur	1 952,1	39,0
Affréteur routier	435,9	8,7
Autres activités d'auxiliaires des transports terrestres	80,8	1,6
Activités d'auxiliaires d'autres modes de transport	349,9	7,0
Entrepôt	116,0	2,3
Activités de transport	777,2	15,5
Ensemble des activités de transport et d'auxiliaires de transport	5 012,8	100,0

Type d'activités exercées par les entreprises	Montant des recettes perçues pour cette activité	Part de ces recettes dans les recettes totales
Activités de transport et d'auxiliaires de transport	5 012,8	90,5
Activités autres que le transport	524,5	9,5
Ensemble des activités	5 537,3	100,0

Manutention terrestre et fluviale

Tableaux 2-2

Répartition des recettes nettes de transport et d'auxiliaires
par taille d'entreprise et par activité

Effectif salarié de l'entreprise	ENTREPRISES		RECETTES NETTES DES ACTIVITÉS DE TRANSPORT ET D'AUXILIAIRES	
	en nombre	en %	en millions de F.	en %
0 à 5 salariés	27	22,9	11,9	1,7
6 à 9	12	10,2	12,3	1,8
10 à 19	18	15,2	26,9	3,9
20 à 49	40	33,9	143,1	20,9
50 à 99	8	6,8	36,3	5,3
100 à 199	6	5,1	87,1	12,7
200 et plus	7	5,9	368,6	53,7
TOTAL	118	100,0	686,2	100,0

ACTIVITÉS DE TRANSPORT ET D'AUXILIAIRES EXERCÉES PAR LES ENTREPRISES	Montant des recettes perçues pour cette activité	Part de ces recettes dans le total
Manutention terrestre et fluviale	554,9	80,9
Commissionnaire en douane et transitaire pour les transports terrestres et fluviaux	10,4	1,5
Groupeur	24,5	3,6
Affréteur routier	11,2	1,6
Autres activités d'auxiliaires des transports terrestres	0,7	0,1
Activités d'auxiliaires d'autres modes de transport	16,4	2,4
Entrepôt	24,9	3,6
Activités de transport	43,2	6,3
Ensemble des activités de transport et d'auxiliaires de transport	686,2	100,0

Type d'activités exercées par les entreprises	Montant des recettes perçues pour cette activité	Part de ces recettes dans les recettes totales
Activités de transport et d'auxiliaires de transport	686,2	78,6
Activités autres que le transport	186,5	21,4
Ensemble des activités	872,7	100,0

3. Compte d'exploitation

Le **compte global d'exploitation générale** présenté résulte de l'addition des comptes d'exploitation générale des entreprises du secteur.

Les **charges** et les **produits** ont été comptabilisés hors taxes, puisque telle est de plus en plus la pratique des entreprises. Aussi le compte 62 « Impôts et taxes » ne comprend-il pas les taxes sur les recettes.

Le compte global d'exploitation laisse apparaître un **solde net d'exploitation**, placé arbitrairement dans la colonne « charges ». Ce solde net est égal à la différence entre la somme des bénéfices d'exploitation des entreprises dont le compte d'exploitation générale laisse apparaître un bénéfice, et la somme des pertes d'exploitation supportées par les entreprises dont le compte d'exploitation générale laisse apparaître une perte. Un solde net d'exploitation bénéficiaire correspond ainsi à un solde positif, un solde net d'exploitation déficitaire à un solde négatif.

Auxiliaires des transports terrestres

Tableau 3

**Compte global d'exploitation
des entreprises du secteur**

Les numéros de compte font référence au plan comptable des transports

N°	COMPTES DE CHARGES	Montant en millions de F.	N°	COMPTES DE PRODUITS	Montant en millions de F.
30 à 32	Stocks au début de l'exercice (hors taxes)	47,4	30 à 32	Stocks à la fin de l'exercice (hors taxes)	67,3
60	Achats de matières et de marchandises (hors taxes)	691,3		Recettes NETTES des activités de transport et d'auxiliaires de transport (hors taxes)	5 699,0
61	Frais de personnel	3 261,5	71	Subventions d'exploitation reçues	0,8
62	Impôts et taxes (taxes sur les recettes exclues)	156,4	74	Ristournes, rabais et remises obtenus	66,5
63	Travaux, fournitures et services extérieurs	1 064,5	75	Recettes des activités autres que le transport et les activités d'auxiliaires de transport (hors taxes)	711,0
64	Transports et déplacements	121,7	76	Produits accessoires	102,3
66	Frais divers de gestion	340,6	77	Produits financiers	62,4
67	Frais financiers	179,8	780	Travaux faits par l'entreprise pour elle-même	5,5
681	Dotations de l'exercice aux comptes d'amortissements	250,1	785	Travaux et charges non imputables à l'exploitation de l'exercice	28,1
685	Dotations de l'exercice aux comptes de provisions	99,9			
	Solde net d'exploitation (1)	+ 529,7			
TOTAL		6 742,9	TOTAL		6 742,9

(1) Le solde d'exploitation est bénéficiaire s'il est précédé d'un « plus » et déficitaire s'il est précédé d'un « moins ».

Collecte de fret terrestre et fluvial

Tableau 3-1

Compte global d'exploitation
des entreprises du secteur

Les numéros de compte font référence au plan comptable des transports

N°	COMPTES DE CHARGES	Montant en millions de F.	N°	COMPTES DE PRODUITS	Montant en millions de F.
30 à 32	Stocks au début de l'exercice (hors taxes)	39,8	30 à 32	Stocks à la fin de l'exercice (hors taxes)	53,6
60	Achats de matières et de marchandises (hors taxes)	664,1		Recettes NETTES des activités de transport et d'auxiliaires de transport (hors taxes)	5 012,8
61	Frais de personnel	2 692,5	71	Subventions d'exploitation reçues	0,3
62	Impôts et taxes (taxes sur les recettes exclues)	138,5	74	Ristournes, rabais et remises obtenus	64,5
63	Travaux, fournitures et services extérieurs	902,7	75	Recettes des activités autres que le transport et les activités d'auxiliaires de transport (hors taxes)	524,5
64	Transports et déplacements	110,3	76	Produits accessoires	95,7
66	Frais divers de gestion	320,6	77	Produits financiers	58,0
67	Frais financiers	166,3	780	Travaux faits par l'entreprise pour elle-même	5,1
681	Dotations de l'exercice aux comptes d'amortissements	222,5	785	Travaux et charges non imputables à l'exploitation de l'exercice	26,8
685	Dotations de l'exercice aux comptes de provisions	95,9			
	Solde net d'exploitation (1)	+ 488,1			
	TOTAL	5 841,3		TOTAL	5 841,3

(1) Le solde d'exploitation est bénéficiaire s'il est précédé d'un « plus » et déficitaire s'il est précédé d'un « moins ».

Manutention terrestre et fluviale

Tableau 3-2

Compte global d'exploitation
des entreprises du secteur

Les numéros de compte font référence au plan comptable des transports

N°	COMPTES DE CHARGES	Montant en millions de F.	N°	COMPTES DE PRODUITS	Montant en millions de F.
30 à 32	Stocks au début de l'exercice (hors taxes)	7,6	30 à 32	Stocks à la fin de l'exercice (hors taxes)	13,7
60	Achats de matières et de marchandises (hors taxes)	27,2		Recettes NETTES des activités de transport et d'auxiliaires de transport (hors taxes)	686,2
61	Frais de personnel	569,0	71	Subventions d'exploitation reçues	0,5
62	Impôts et taxes (taxes sur les recettes exclues)	17,9	74	Ristournes, rabais et remises obtenus	2,0
63	Travaux, fournitures et services extérieurs	161,8	75	Recettes des activités autres que le transport et les activités d'auxiliaires de transport (hors taxes)	186,5
64	Transports et déplacements	11,4	76	Produits accessoires	6,6
66	Frais divers de gestion	20,0	77	Produits financiers	4,4
67	Frais financiers	13,5	780	Travaux faits par l'entreprise pour elle-même	0,4
681	Dotations de l'exercice aux comptes d'amortissements	27,6	785	Travaux et charges non imputables à l'exploitation de l'exercice	1,3
685	Dotations de l'exercice aux comptes de provisions	4,0			
	Solde net d'exploitation (1)	+ 41,6			
TOTAL		901,6		TOTAL	901,6

(1) Le solde d'exploitation est bénéficiaire s'il est précédé d'un « plus » et déficitaire s'il est précédé d'un « moins ».

4. Soldes comptables et principaux ratios de gestion

Les tableaux 4 A mettent en évidence la façon dont sont calculés, à partir des éléments du compte d'exploitation générale, un certain nombre de « soldes » qui ont une signification économique :

- valeur ajoutée hors taxes
- valeur ajoutée brute au coût des facteurs
- excédent brut d'exploitation
- profit brut courant avant impôt sur les bénéfices
- solde net d'exploitation

L'indication des numéros de comptes du plan comptable permet de suivre sans ambiguïté le déroulement des opérations effectuées.

A noter qu'il ne s'agit que d'une mise en forme particulière du compte global d'exploitation — et que le dernier solde calculé, le solde net d'exploitation, est bien celui obtenu au compte global d'exploitation, par différence entre le total des bénéfices d'exploitation des entreprises du secteur ayant réalisé un bénéfice et le total des pertes d'exploitation des entreprises du secteur dont le compte d'exploitation fait ressortir une perte.

Les tableaux 4 B donnent la répartition, par taille d'entreprises, de la valeur ajoutée brute au coût des facteurs, et de l'excédent brut d'exploitation. La définition comptable exacte de ces deux soldes est décrite dans les tableaux 4 A.

Enfin, dans les tableaux 4 C sont présentés, par taille d'entreprises, un certain nombre de ratios relatifs à la gestion des entreprises :

- $\frac{\text{Frais de Personnel}}{\text{VABCF}}$ et $\frac{\text{EBE}}{\text{VABCF}}$ de somme égale à 1 par construction, indiquent le partage de la valeur ajoutée entre les salaires et le profit.
- $\frac{\text{Frais Financiers}}{\text{VABCF}}$ représente le poids de l'endettement des entreprises.
- $\frac{\text{Dotations aux Amortissements}}{\text{VABCF}}$ mesure le coût relatif du facteur Investissement.
- $\frac{\text{Investissements}}{\text{VABCF}}$ permet d'apprécier l'importance des investissements par rapport aux résultats d'exploitation.

Tous les éléments entrant dans le calcul de ces ratios sont bien définis : il s'agit soit de postes du compte d'exploitation générale, soit de soldes comptables dont le calcul a été précédemment explicité.

A noter que, en manutention terrestre et fluviale, les résultats relatifs aux entreprises de 6 à 9 salariés sont fortement perturbés par la présence, dans cette tranche de taille, de quelques entreprises dont la structure du compte d'exploitation est très particulière.

Auxiliaires des transports terrestres

Tableaux 4 A

Détermination des principaux soldes comptables

Valeur ajoutée hors taxes (VAHT)

En millions de F.

60 Achats de matières et de marchandises (hors taxes)	691,3	Recettes nettes des activités de transport et d'auxiliaires (hors taxes)	5 699,0
+ 63 Travaux, fournitures et services extérieurs	1 064,5	+ 75 Recettes des activités autres que le transport (hors taxes)	711,0
+ 64 Transports et déplacements	121,7	+ 76 Produits accessoires	102,3
+ 66 Frais divers de gestion	340,6	+ 780 Travaux faits par l'entreprise pour elle-même	5,5
- 74 Ristournes, rabais et remises obtenus	- 66,5	+ 30 Variations de stocks (1) à 32	+ 19,9
Solde : VAHT	4 386,1		
TOTAL	6 537,7	TOTAL	6 537,7

Valeur ajoutée brute au coût des facteurs (VABCF)

62 Impôts indirects (hors taxes sur recettes)	156,4	VAHT	4 386,1
Solde : VABCF	4 230,5	+ 71 Subventions d'exploitation	0,8
TOTAL	4 386,9	TOTAL	4 386,9

Excédent brut d'exploitation (EBE)

61 Frais de personnel	3 261,5	VABCF	4 230,5
Solde : EBE	969,0		
TOTAL	4 230,5	TOTAL	4 230,5

Profit brut courant avant impôt sur les bénéfices (PBCAI)

67 Frais financiers	179,8	EBE	969,0
Solde PBCAI	851,6	+ 77 Produits financiers	62,4
TOTAL	1 031,4	TOTAL	1 031,4

Solde net d'exploitation (SE)

681 Dotations aux amortissements	250,1	PBCAI	851,6
685 Dotations aux provisions	99,9	+ 785 Travaux et charges non imputables à l'exploitation de l'exercice	28,1
Solde : SE	+ 529,7		
TOTAL	879,7	TOTAL	879,7

(1) Les variations de stocks correspondent à l'accroissement ou à la diminution des stocks entre le 1^{er} janvier 1976 et le 31 décembre 1976.

Elles sont égales aux stocks en fin d'exercice diminués des stocks en début d'exercice. Elles sont positives avec un signe « plus » pour un accroissement, négatives avec un signe « moins » pour une diminution.

Auxiliaires des transports terrestres

Tableau 4 B

Valeur ajoutée brute au coût des facteurs
Excédent brut d'exploitation,
selon la taille des entreprises

Effectif salarié de l'entreprise	VALEUR AJOUTÉE BRUTE AU COUT DES FACTEURS (VABCF)			EXCÉDENT BRUT D'EXPLOITATION (EBE)		
	en millions de F.	en %	milliers de F. par personne occupée	en millions de F.	en %	milliers de F. par personne occupée
0 à 5 salariés	54,6	1,3	75,6	18,5	1,9	25,6
6 à 9	72,3	1,7	74,1	20,9	2,2	21,5
10 à 19	118,4	2,8	74,2	33,7	3,5	21,1
20 à 49	474,5	11,2	69,8	102,4	10,5	15,1
50 à 99	402,7	9,5	71,2	97,5	10,1	17,2
100 à 199	396,9	9,4	66,5	75,1	7,7	12,6
200 et plus	2 711,1	64,1	61,5	620,9	64,1	14,1
TOTAL	4 230,5	100,0	64,3	969,0	100,0	14,7

Tableau 4 C

Principaux ratios de gestion
selon la taille des entreprises

en %

Effectif salarié de l'entreprise	Frais de personnel	EBE	Frais financiers	Profit brut courant avant impôt	Dotations aux amortissements	Investissements
	VABCF	VABCF	VABCF	VABCF	VABCF	VABCF
0 à 5 salariés	66,1	33,9	5,0	30,2	6,5	11,6
6 à 9	71,0	29,0	8,4	22,3	8,0	15,1
10 à 19	71,5	28,5	5,1	24,4	4,6	6,8
20 à 49	78,4	21,6	5,4	17,0	5,6	12,6
50 à 99	75,8	24,2	5,2	20,7	5,8	10,3
100 à 199	81,1	18,9	4,2	15,9	5,1	6,5
200 et plus	77,1	22,9	3,8	20,8	6,1	9,8
TOTAL	77,1	22,9	4,3	20,1	5,9	9,8

Collecte de fret terrestre et fluviale

Tableaux 4 A-1

Détermination des principaux soldes comptables

Valeur ajoutée hors taxes (VAHT)

En millions de F.

60 Achats de matières et de marchandises (hors taxes)	664,1	Recettes nettes des activités de transport et d'auxiliaires (hors taxes)	5 012,8
+ 63 Travaux, fournitures et services extérieurs	902,7	+ 75 Recettes des activités autres que le transport (hors taxes)	524,5
+ 64 Transports et déplacements	110,3	+ 76 Produits accessoires	95,7
+ 66 Frais divers de gestion	320,6	+ 780 Travaux faits par l'entreprise pour elle-même	5,1
- 74 Ristournes, rabais et remises obtenus	- 64,5	+ 30 Variations de stocks (1)	+ 13,8
Solde : VAHT	3 718,7	à 32	
TOTAL	5 651,9	TOTAL	5 651,9

Valeur ajoutée brute au coût des facteurs (VABCF)

62 Impôts indirects (hors taxes sur recettes)	138,5	VAHT	3 718,7
Solde : VABCF	3 580,5	+ 71 Subventions d'exploitation	0,3
TOTAL	3 719,0	TOTAL	3 719,0

Excédent brut d'exploitation (EBE)

61 Frais de personnel	2 692,5	VABCF	3 580,5
Solde : EBE	888,0		
TOTAL	3 580,5	TOTAL	3 580,5

Profit brut courant avant impôt sur les bénéfices (PBCAI)

67 Frais financiers	166,3	EBE	888,0
Solde PBCAI	779,7	+ 77 Produits financiers	58,0
TOTAL	946,0	TOTAL	946,0

Solde net d'exploitation (SE)

681 Dotations aux amortissements	222,5	PBCAI	779,7
685 Dotations aux provisions	95,9	+ 785 Travaux et charges non imputables à l'exploitation de l'exercice	26,8
Solde : SE	+ 488,1		
TOTAL	806,5	TOTAL	806,5

(1) Les variations de stocks correspondent à l'accroissement ou à la diminution des stocks entre le 1^{er} janvier 1976 et le 31 décembre 1976.

Elles sont égales aux stocks en fin d'exercice diminués des stocks en début d'exercice. Elles sont positives avec un signe « plus » pour un accroissement, négatives avec un signe « moins » pour une diminution.

Collecte de fret terrestre et fluviale

Tableau 4 B-1

Valeur ajoutée brute au coût des facteurs
Excédent brut d'exploitation,
selon la taille des entreprises

Effectif salarié de l'entreprise	VALEUR AJOUTÉE BRUTE AU COUT DES FACTEURS (VABCF)			EXCÉDENT BRUT D'EXPLOITATION (EBE)		
	en millions de F.	en %	milliers de F. par personne occupée	en millions de F.	en %	milliers de F. par personne occupée
0 à 5 salariés	47,6	1,3	74,7	16,3	1,8	25,6
6 à 9	63,5	1,8	72,2	16,8	1,9	19,1
10 à 19	102,4	2,9	77,4	30,2	3,4	22,9
20 à 49	383,1	10,7	71,8	92,1	10,4	17,2
50 à 99	377,4	10,5	72,7	94,4	10,6	18,2
100 et plus	333,9	9,3	65,1	70,6	7,9	13,8
200 et plus	2 272,6	63,5	67,9	567,6	64,0	17,0
TOTAL	3 580,5	100,0	68,9	888,0	100,0	17,1

Tableau 4 C-1

Principaux ratios de gestion
selon la taille des entreprises

en %

Effectif salarié de l'entreprise	Frais de personnel	EBE	Frais financiers	Profit brut courant avant impôt	Dotations aux amortissements	Investis- sements
	VABCF	VABCF	VABCF	VABCF	VABCF	VABCF
0 à 5 salariés	65,8	34,2	5,0	30,7	5,4	11,2
6 à 9	73,5	26,5	6,0	22,0	4,0	8,0
10 à 19	70,5	29,5	5,4	25,3	3,7	6,2
20 à 49	76,0	24,0	6,0	19,0	5,7	13,6
50 à 99	75,0	25,0	5,3	21,5	5,8	10,4
100 et plus	78,9	21,1	4,7	17,9	5,7	7,5
200 et plus	75,0	25,0	4,2	22,5	6,7	10,9
TOTAL	75,2	24,8	4,6	21,8	6,2	10,6

Manutention terrestre et fluviale

Tableaux 4 A-2

Détermination des principaux soldes comptables

Valeur ajoutée hors taxes (VAHT)

En millions de F.

60 Achats de matières et de marchandises (hors taxes)	27,2	Recettes nettes des activités de transport et d'auxiliaires (hors taxes)	686,2
+ 63 Travaux, fournitures et services extérieurs	161,8	+ 75 Recettes des activités autres que le transport (hors taxes)	186,5
+ 64 Transports et déplacements	11,4	+ 76 Produits accessoires	6,6
+ 66 Frais divers de gestion	20,0	+ 780 Travaux faits par l'entreprise pour elle-même	0,4
- 74 Ristournes, rabais et remises obtenus	- 2,0	+ 30 Variations de stocks (1)	+ 6,1
Solde : VAHT	667,4	à 32	
TOTAL	885,8	TOTAL	885,8

Valeur ajoutée brute au coût des facteurs (VABCF)

62 Impôts indirects (hors taxes sur recettes)	17,9	VAHT	667,4
Solde : VABCF	650,0	+ 71 Subventions d'exploitation	0,5
TOTAL	667,9	TOTAL	667,9

Excédent brut d'exploitation (EBE)

61 Frais de personnel	569,0	VABCF	650,0
Solde : EBE	81,0		
TOTAL	650,0	TOTAL	650,0

Profit brut courant avant impôt sur les bénéfices (PBCAI)

67 Frais financiers	13,5	EBE	81,0
Solde PBCAI	71,9	+ 77 Produits financiers	4,4
TOTAL	85,4	TOTAL	85,4

Solde net d'exploitation (SE)

681 Dotations aux amortissements	27,6	PBCAI	71,9
685 Dotations aux provisions	4,0	785 Travaux et charges non imputables à l'exploitation de l'exercice	1,3
Solde : SE	+ 41,6		
TOTAL	73,2	TOTAL	73,2

(1) Les variations de stocks correspondent à l'accroissement ou à la diminution des stocks entre le 1^{er} janvier 1976 et le 31 décembre 1976.

Elles sont égales aux stocks en fin d'exercice diminués des stocks en début d'exercice. Elles sont positives avec un signe « plus » pour un accroissement, négatives avec un signe « moins » pour une diminution.

Manutention terrestre et fluviale

Tableau 4 B-2

Valeur ajoutée brute au coût des facteurs
Excédent brut d'exploitation,
selon la taille des entreprises

Effectif salarié de l'entreprise	VALEUR AJOUTÉE BRUTE AU COUT DES FACTEURS (VABCF)			EXCÉDENT BRUT D'EXPLOITATION (EBE)		
	en millions de F.	en %	milliers de F. par personne occupée	en millions de F.	en %	milliers de F. par personne occupée
0 à 5 salariés	7,0	1,1	82,6	2,2	2,7	26,0
6 à 9	8,8	1,3	92,1	4,1	5,1	43,1
10 à 19	16,0	2,5	58,6	3,5	4,3	12,7
20 à 49	91,4	14,0	62,6	10,3	12,8	7,1
50 à 99	25,3	3,9	54,5	3,1	3,8	6,6
100 à 199	63,0	9,7	75,1	4,5	5,5	5,3
200 et plus	438,5	67,5	41,3	53,3	65,8	5,0
TOTAL	650,0	100,0	47,0	81,0	100,0	5,9

Tableau 4 C-2

Principaux ratios de gestion
selon la taille des entreprises

en %

Effectif salarié de l'entreprise	Frais de personnel	EBE	Frais financiers	Profit brut courant avant impôt	Dotations aux amortissements	Investissements
	VABCF	VABCF	VABCF	VABCF	VABCF	VABCF
0 à 5 salariés	68,5	31,5	5,4	26,9	14,5	14,1
6 à 9	53,2	46,8	25,2	24,2	36,6	66,3
10 à 19	78,3	21,7	2,9	18,8	10,5	10,6
20 à 49	88,7	11,3	3,0	8,8	5,3	8,2
50 à 99	87,9	12,1	3,5	8,6	6,3	8,9
100 à 199	92,9	7,1	1,6	5,7	2,0	1,1
200 et plus	87,8	12,2	1,3	11,6	3,2	4,1
TOTAL	87,5	12,5	2,1	11,1	4,3	5,7

5. Investissements

Les deux premiers tableaux donnent la répartition, par type, des investissements effectués par les entreprises du secteur :

- par tranche de salariés (tableau 5 A)
- pour chacun des deux sous-secteurs (tableau 5 B).

Les investissements en matériel de transport sont importants : 59 % des investissements au total pour l'ensemble du secteur.

Rappelons que les investissements par personne occupée sont respectivement de 7,3 milliers de francs dans le sous-secteur « Collecte de fret terrestre et fluvial » et 2,7 milliers de francs dans le sous-secteur « Manutention terrestre et fluviale ». Le montant très élevé des investissements par personne occupée pour les entreprises de manutention employant de 6 à 9 salariés (61,1 milliers de francs) est la conséquence d'investissements particulièrement importants effectués par un petit nombre d'entreprises.

Les tableaux 5 C font ressortir le montant des investissements **nets de cessions courantes**, par taille d'entreprises.

Auxiliaires des transports terrestres

Tableau 5 A

Décomposition des investissements par type d'investissements et par taille d'entreprise

Milliers de F.

Effectif salarié	0 à 5 salariés	6 à 9	10 à 19	20 à 49	50 à 99	100 à 199	200 et plus	total
Type d'investissements								
Acquisitions de terrains, bâtiments et ouvrages existants	106	358	618	681	1 647	25	21 557	24 992
Constructions et génie civil	304	2 033	342	6 955	5 783	4 988	43 988	64 393
Matériel de transport								
— neuf	2 352	3 079	2 629	37 568	23 455	13 907	151 417	234 407
— occasion	487	361	1 153	3 198	961	1 203	4 372	11 735
Outillage et matériel (autre que de transport)								
— neuf	2 879	4 907	3 202	9 552	9 316	5 408	41 875	77 139
— occasion	200	210	76	1 694	292	117	1 423	4 012
TOTAL des investissements	6 328	10 948	8 020	59 648	41 454	25 648	264 632	416 678

Auxiliaires des transports terrestres

Tableau 5 B

Décomposition des investissements par type d'investissements et par secteur d'activité

Milliers de F.

Type d'investissements \ Secteur d'activité	Collecte de fret terrestre et fluvial	Manutention terrestre et fluviale	Ensemble des auxiliaires des transports terrestres
Acquisitions de terrains, bâtiments et ouvrages existants	24 371	621	24 992
Constructions et génie civil	59 613	4 780	64 393
Matériel de transport			
— neuf	222 214	12 193	234 407
— occasion	10 762	973	11 735
Outillage et matériel (autre que de transport)			
— neuf	59 662	17 477	77 139
— occasion	3 330	682	4 012
TOTAL des investissements	379 952	36 726	416 678

Auxiliaires des transports terrestres

Tableau 5 C

Investissements et cessions par taille d'entreprise

En milliers de F.

Effectif salarié de l'entreprise	INVESTISSEMENTS TOTAUX	CESSIONS COURANTES	INVESTISSEMENTS NETS DE CESSIONS
0 à 5 salariés	6 328	2 813	3 515
6 à 9	10 948	1 197	9 751
10 à 19	8 020	1 953	6 067
20 à 49	59 648	7 483	52 165
50 à 99	41 454	10 290	31 164
100 à 199	25 648	5 118	20 530
200 et plus	264 632	62 773	201 859
TOTAL	416 678	491 627	325 051

Collecte de fret terrestre et fluvial

Tableau 5 C-1

Investissements et cessions par taille d'entreprise

En milliers de F.

Effectif salarié de l'entreprise	INVESTISSEMENTS TOTAUX	CESSIONS COURANTES	INVESTISSEMENTS NETS DE CESSIONS
0 à 5 salariés	5 339	2 648	2 691
6 à 9	5 082	1 179	3 903
10 à 19	6 314	1 668	4 646
20 à 49	52 161	5 641	46 520
50 à 99	39 196	10 189	29 007
100 et plus	24 985	5 107	19 878
200 et plus	246 875	53 422	193 453
TOTAL	379 952	79 854	300 098

Manutention terrestre et fluviale

Tableau 5 C-2

Investissements et cessions par taille d'entreprise

En milliers de F.

Effectif salarié de l'entreprise	INVESTISSEMENTS TOTAUX	CESSIONS COURANTES	INVESTISSEMENTS NETS DE CESSIONS
0 à 5 salariés	989	165	824
6 à 9	5 866	18	5 848
10 à 19	1 706	285	1 421
20 à 49	7 487	1 842	5 645
50 à 99	2 258	101	2 157
100 à 199	663	11	652
200 et plus	17 757	9 351	8 406
TOTAL	36 726	11 773	24 953

6. Personnel

Les entreprises de plus de 200 salariés du secteur, qui représentent 7,4 % du nombre total des entreprises, emploient 67,2 % des effectifs salariés permanents. Dans le sous-secteur « Manutention terrestre et fluviale », ces entreprises représentent 5,9 % du nombre total d'entreprises et occupent 76,9 % du personnel salarié permanent.

Dans la seconde partie des tableaux 6, 6-1 et 6,2 les effectifs non permanents indiqués en face des effectifs salariés permanents ont été obtenus en convertissant en « équivalent année - personne », sur la base de 2 000 heures ouvrées par personne dans l'année, le nombre total d'heures effectuées par le personnel non permanent.

Enfin la troisième partie des tableaux 6 donne la répartition du personnel salarié permanent sédentaire entre :

- personnel administratif et commercial
- dockers permanents

autres personnels (ouvriers, mécaniciens, gardiens, manœuvres — et personnels affectés à des activités autres que de transport et d'auxiliaires de transport).

On constatera l'importance du personnel administratif et commercial dans le sous-secteur « Collecte de fret terrestre et fluvial » (commissionnaire en douane et transitaire, groupeur, affréteur routier, courtier de fret...)

Le nombre des personnes occupées non salariées (entrepreneurs individuels, aides familiaux non salariés) est très peu important : 200 personnes au total, essentiellement dans les entreprises de plus petite taille.

Auxiliaires des transports terrestres

Tableaux 6

Effectifs occupés selon la taille des entreprises

Effectif salarié de l'entreprise	ENTREPRISES		FRAIS DE PERSONNEL	
	en nombre	en %	en millions de F.	en %
0 à 5 salariés	246	28,3	36,1	1,1
6 à 9	126	14,5	51,3	1,6
10 à 19	111	12,8	84,7	2,6
20 à 49	200	23,0	372,1	11,4
50 à 99	79	9,0	305,2	9,3
100 à 199	43	5,0	321,8	9,9
200 et plus	64	7,4	2 090,3	64,1
TOTAL	869	100,0	3 261,5	100,0

Effectif salarié de l'entreprise	EFFECTIF PERMANENT SALARIÉ				DOCKERS ET AUTRES PERSONNELS NON PERMANENTS
	TOTAL		Personnel sédentaire	Personnel roulant	
	en nombre	en %			Equivalent en année-personne
0 à 5 salariés	596	0,9	565	31	16
6 à 9	941	1,4	846	95	3
10 à 19	1 579	2,4	1 306	273	69
20 à 40	6 779	10,4	5 681	1 098	91
50 à 99	5 651	8,6	4 206	1 445	85
100 à 199	5 968	9,1	4 738	1 230	29
200 et plus	44 080	67,2	38 396	5 684	185
TOTAL	65 594	100,0	55 738	9 856	478

Effectif salarié de l'entreprise	REPARTITION DU PERSONNEL SALARIÉ PERMANENT SEDENTAIRE			
	TOTAL	Personnel administratif et commercial	dockers permanents	autres personnels
0 à 5 salariés	565	490	51	24
6 à 9	846	733	69	44
10 à 19	1 306	1 003	228	75
20 à 49	5 681	4 014	1 199	468
50 à 99	4 206	2 869	1 061	276
100 à 199	4 738	3 248	1 195	295
200 et plus	38 396	19 833	10 276	8 287
TOTAL	55 738	32 190	14 079	9 469

Collecte de fret terrestre et fluvial

Tableaux 6-1

Effectifs occupés selon la taille des entreprises

Effectif salarié de l'entreprise	ENTREPRISES		FRAIS DE PERSONNEL	
	en nombre	en %	en millions de F.	en %
0 à 5 salariés	219	29,1	31,3	1,2
6 à 9	114	15,2	46,6	1,7
10 à 19	93	12,4	72,1	2,7
20 à 49	160	21,3	291,1	10,8
50 à 99	71	9,5	283,0	10,5
100 à 199	37	4,9	263,3	9,8
200 et plus	57	7,6	1 705,1	63,3
TOTAL	751	100,0	2 692,5	100,0

Effectif salarié de l'entreprise	EFFECTIF PERMANENT SALARIÉ				DOCKERS ET AUTRES PERSONNELS NON PERMANENTS
	TOTAL		Personnel sédentaire	Personnel roulant	
	en nombre	en %			Equivalent en année-personne
0 à 5 salariés	524	1,0	496	28	2
6 à 9	847	1,7	761	86	3
10 à 19	1 307	2,5	1 072	235	6
20 à 40	5 320	10,3	4 402	918	18
50 à 99	5 191	10,0	3 818	1 373	54
100 à 199	5 130	9,9	3 916	1 214	29
200 et plus	33 452	64,6	27 929	5 523	53
TOTAL	51 771	100,0	42 394	9 377	165

Effectif salarié de l'entreprise	REPARTITION DU PERSONNEL SALARIÉ PERMANENT SEDENTAIRE			
	TOTAL	Personnel administratif et commercial	dockers permanents	autres personnels
0 à 5 salariés	496	462	15	19
6 à 9	761	707	34	20
10 à 19	1 072	935	97	40
20 à 49	4 402	3 530	638	234
50 à 99	3 818	2 804	781	233
100 à 199	3 916	3 051	691	174
200 et plus	27 929	18 780	5 096	4 053
TOTAL	42 394	30 269	7 352	4 773

Manutention terrestre et fluviale

Tableaux 6-2

Effectifs occupés selon la taille des entreprises

Effectif salarié de l'entreprise	ENTREPRISES		FRAIS DE PERSONNEL	
	en nombre	en %	en millions de F.	en %
0 à 5 salariés	27	22,9	4,8	0,9
6 à 9	12	10,2	4,7	0,8
10 à 19	18	15,2	12,6	2,2
20 à 49	40	33,9	81,0	14,2
50 à 99	8	6,8	22,2	3,9
100 à 199	6	5,1	58,5	10,3
200 et plus	7	5,9	385,2	67,7
TOTAL	118	100,0	569,0	100,0

Effectif salarié de l'entreprise	EFFECTIF PERMANENT SALARIÉ				DOCKERS ET AUTRES PERSONNELS NON PERMANENTS
	TOTAL		Personnel sédentaire	Personnel roulant	
	en nombre	en %			Equivalent en année-personne
0 à 5 salariés	72	0,5	69	3	14
6 à 9	94	0,7	85	9	—
10 à 19	272	2,0	234	38	63
20 à 40	1 459	10,5	1 279	180	73
50 à 99	460	3,3	388	72	31
100 à 199	838	6,1	822	16	—
200 et plus	10 628	76,9	10 467	161	132
TOTAL	13 823	100,0	13 344	479	313

Effectif salarié de l'entreprise	REPARTITION DU PERSONNEL SALARIÉ PERMANENT SEDENTAIRE			
	TOTAL	Personnel administratif et commercial	dockers permanents	autres personnels
0 à 5 salariés	69	28	36	5
6 à 9	85	26	35	24
10 à 19	234	68	131	35
20 à 49	1 279	484	561	234
50 à 99	388	65	280	43
100 à 199	822	197	504	121
200 et plus	10 467	1 053	5 180	4 234
TOTAL	13 344	1 921	6 727	4 696

