

MINISTÈRE DES TRANSPORTS

SERVICE D'ANALYSE ÉCONOMIQUE
ET FINANCIÈRE

DÉPARTEMENT DES STATISTIQUES DES TRANSPORTS

ENQUÊTE ANNUELLE D'ENTREPRISE

TRANSPORTS AÉRIENS
1976

21, rue Mathurin Régnier, 75732 PARIS Cedex 15
Téléphone : 306.97.05

JUILLET 1978

L'ENQUETE ANNUELLE D'ENTREPRISE

Effectuée chaque année dans la plupart des secteurs de l'économie — industrie, bâtiment et travaux publics, commerce, transports — l'Enquête Annuelle d'Entreprise est la pièce maîtresse d'un système cohérent indispensable à l'élaboration des Comptes Nationaux et à l'observation statistique de l'appareil productif français.

Dans le secteur des transports et des auxiliaires des transports, l'Enquête Annuelle d'Entreprise est effectuée par le Département des Statistiques des Transports du S.A.E.F. La première enquête de ce type a été effectuée en 1974 sur les résultats de l'année 1973. Les données du présent fascicule concernent l'activité des entreprises pendant l'année 1976. Le champ de l'enquête couvre les entreprises dont l'activité principale est une activité de transport ou une activité d'auxiliaire de transport routier, fluvial, maritime ou aérien.

Il est nécessaire d'insister sur le fait que les résultats portent sur des secteurs d'entreprise : sont classées dans un même secteur toutes les entreprises ayant la même activité principale, celle-ci étant pour les transports définie, par référence à un certain niveau de la nomenclature d'activité et de produits (N.A.P.), comme l'activité dans laquelle est effectuée la plus grande partie des recettes de l'entreprise. Bien entendu, cette activité principale peut être activité unique, ou être associée à des activités secondaires.

Dans le secteur des auxiliaires des transports, toutes les entreprises, quelle que soit leur taille, ont été interrogées, avec un questionnaire détaillé.

Dans le secteur des transports routiers de marchandises, les entreprises de moins de six salariés n'ont été interrogées que par sondage, et avec un questionnaire adapté à leurs possibilités de réponse, les entreprises de six salariés et plus étant toutes interrogées, avec le questionnaire détaillé. La situation est la même dans le secteur des transports urbains et routiers de voyageurs, à ceci près que, exceptionnellement pour l'année 1976, toutes les entreprises de moins de six salariés ont été interrogées, toujours avec un questionnaire simplifié.

Dans le secteur des transports fluviaux, seuls les résultats concernant les entreprises de six salariés et plus sont publiés.

Dans le secteur des transports maritimes, l'année 1976 est la première année pour laquelle des résultats type enquête annuelle d'entreprise sont disponibles. Ces résultats ont été établis, pour certains armateurs, à partir des résultats de l'enquête financière du Comité Central des Armateurs de France et de l'enquête sur les investissements du Secrétariat Général de la Marine Marchande ; pour les autres entreprises, ils ont été collectés directement par le Département des Statistiques des Transports.

Dans le secteur des transports aériens, toutes les entreprises ont été interrogées, avec un questionnaire détaillé.

Les résultats disponibles concernent les résultats de l'exploitation des entreprises : compte d'exploitation, recettes nettes de transport ventilées par type d'activité, données sur les charges — mais aussi les facteurs de production : personnel salarié (au 31 décembre de l'année sur laquelle porte l'enquête) ventilé par activité, investissements effectués dans l'année.

La répétition annuelle de l'Enquête Annuelle d'Entreprise devrait permettre de suivre non seulement l'activité des entreprises, chaque année, mais aussi les modifications de structure du secteur des transports, d'une année sur l'autre. Pourtant, le rapprochement des résultats relatifs aux années 1975 et 1976 posera problème, en ce qui concerne surtout les petites entreprises. En effet, l'amélioration du fichier des entreprises et des établissements de l'INSEE (géré dans le cadre de SIRENE) s'est traduit pour 1976 par la prise en compte d'un certain nombre d'entreprises qui n'avaient pas été immatriculées auparavant.

A noter qu'il faut de toute façon garder à l'esprit que les modifications constatées du nombre d'entreprises, d'une année à l'autre, constituent toujours un solde, différence entre les créations et les disparitions d'entreprises, entre les entrées dans le champ de l'enquête et les sorties hors de ce champ, par suite d'un changement d'activité principale. De même, à l'intérieur d'un secteur donné, ont lieu des mouvements d'un sous-secteur à l'autre ou d'une tranche de taille à une autre.

Transports aériens

Le présent fascicule contient les résultats de l'Enquête Annuelle d'Entreprise portant sur l'activité au cours de l'année 1976 pour le secteur des transports aériens, c'est-à-dire l'ensemble des entreprises dont l'activité est l'exécution du transport aérien : transports de passagers par ligne régulière, ou à la demande, transport de fret et de poste, location d'aéronefs. L'activité de travail aérien ne relève pas du secteur des transports aériens, et apparaît dans les tableaux 2 comme une activité secondaire. Cette enquête est effectuée exhaustivement quelle que soit la taille de l'entreprise.

Structure des entreprises

Le secteur des transports aériens est dominé par les grandes compagnies : Air-France, U.T.A., Air-Inter qui à elles trois représentent 94,4 % des recettes du secteur et 95,2 % du nombre des salariés. En dehors de ces compagnies, ce fascicule regroupe les résultats de 73 compagnies régionales ou complémentaires dont on trouvera la liste page 6. Les comparaisons d'un exercice à l'autre sont difficiles étant donné la mobilité des entreprises du secteur ce qui entraîne des variations du champ de l'enquête très importantes. Ces variations sont mises en évidence dans le tableau de la page 7.

Données générales sur le secteur

Dans les tableaux qui suivent, on a séparé les grandes compagnies des autres compagnies de transport aérien de façon à faire apparaître les ratios qui caractérisent ces dernières.

- Les tableaux 1 rapprochent les principales données relatives aux entreprises du secteur.

Recettes totales : comprennent les recettes des activités de transport plus les recettes des autres activités commerciales ou industrielles : vente en vol, réparation d'avions.

Recettes nettes : sont obtenues à partir des recettes brutes en déduisant les frais de sous-traitance. On obtient ainsi le montant des recettes «consolidé» des activités de transport.

Tous les montants des recettes données dans ce fascicule sont hors taxes.

- Les tableaux 2 donnent la **répartition des activités** des entreprises de transport aérien.
- Dans le tableau 3-1, on trouve le **compte global d'exploitation générale** qui résulte de l'addition des comptes d'exploitation générale des entreprises du secteur, le tableau 3-2 donnant le compte global d'exploitation générale des grandes Compagnies.

Les charges et les produits ont été comptabilisés hors taxes. Aussi le compte 62 « impôts et taxes » ne comprend-il pas les taxes sur les recettes. Le compte global d'exploitation laisse apparaître un **solde net d'exploitation**, placé par convention dans la colonne «charges» — Ce solde net est égal à la différence entre la somme des bénéfices d'exploitation des entreprises dont le compte d'exploitation générale laisse apparaître un bénéfice, et la somme des pertes d'exploitation supportées par les entreprises dont le compte d'exploitation générale laisse apparaître une perte.

Un solde net d'exploitation bénéficiaire correspond ainsi à un solde positif, un solde net d'exploitation déficitaire à un solde négatif.

— Les tableaux 4 mettent en évidence la façon dont sont calculés, à partir des éléments du compte d'exploitation générale, un certain nombre de « soldes » qui ont une signification économique :

- valeur ajoutée hors taxes
- valeur ajoutée brute au coût des facteurs
- excédent brut d'exploitation
- profit brut courant avant impôts sur les bénéfices
- solde net d'exploitation

L'indication des numéros de comptes du plan comptable permet de suivre sans ambiguïté le déroulement des opérations effectuées.

A noter qu'il ne s'agit que d'une mise en forme particulière du compte global d'exploitation — et que le dernier solde calculé, le solde net d'exploitation, est bien celui obtenu au compte global d'exploitation par différence entre le total des bénéfices d'exploitation des entreprises du secteur ayant réalisé un bénéfice et le total des pertes d'exploitation des entreprises du secteur dont le compte d'exploitation fait ressortir une perte.

— Le tableau 5-1 donne une répartition des investissements. Il faut noter l'importance des investissements en matériel, poste très important dans le secteur des transports aériens.

— Le tableau 5-2 fait ressortir le montant des investissements nets des cessions courantes.

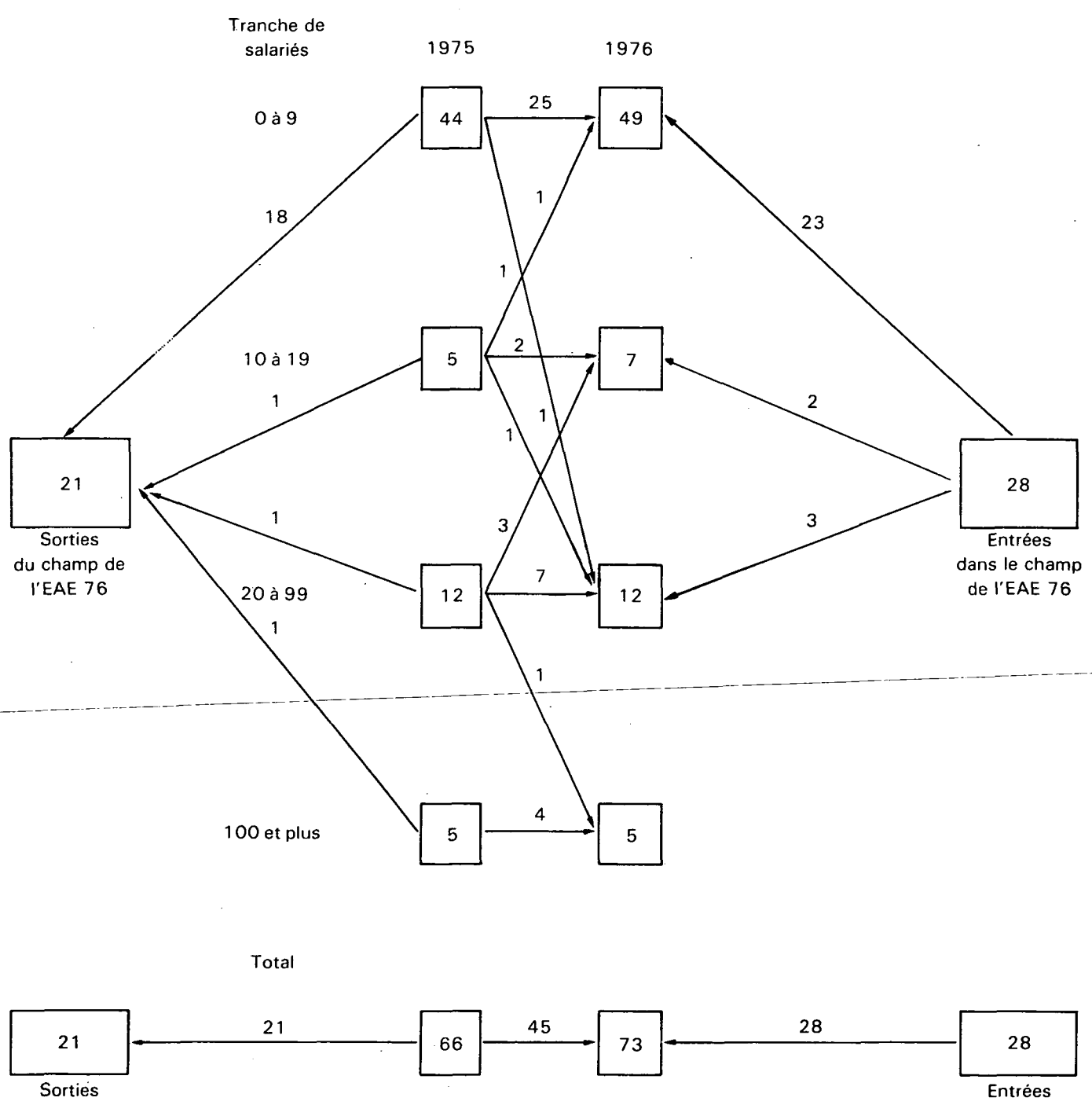
— Les tableaux 6 donnent l'effectif total, les rémunérations ainsi que la répartition du personnel entre personnel sédentaire et personnel navigant, technique et commercial. Le personnel hors métropole de la Cie Air-France n'a pas été pris en compte, et ce sont les rémunérations payées en France qui figurent dans les tableaux.

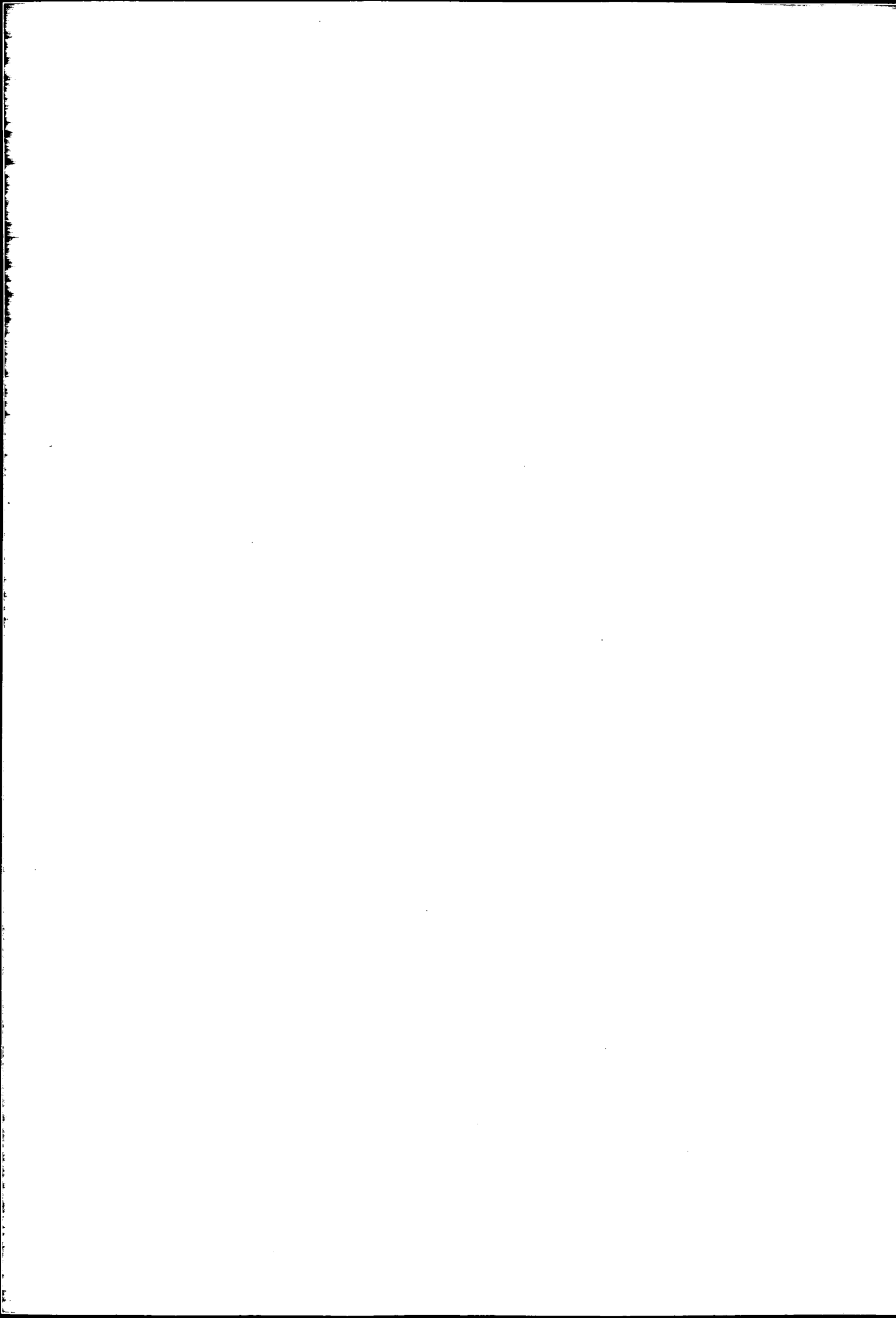
Liste des compagnies complémentaires

Aérotour
Air Affaires EJA
Air Affaires EJA International
Air Alsace
Air Berry
Air Bleu Méditerranée
Air Bobet
Air Bretagne Centre
Air Brimont
Air Charter International
Air Côte d'Azur
Air Entreprise
Air Franche Comté
Air Fret transports
Air Languedoc
Airlec
Air Littoral
Air Lorient
Air Marne
Air Mont Blanc
Air Ouest
Air Paris
Air Provence
Air Publicité - Air Atlantique
Air Rouergue
Air Toulouse
Air Yonne
Auxair
Avel
Avialair
Avia Sud
Aviation Inter Régionale
Bordeaux Industrie
Bretagne Air Service
Brittany Air International
Cie aérienne du Languedoc
Cie Aéromaritime d'affrètement

Darta
Emeraude Air transport
Escadrille Mercure
Euralair
Euralair International
Europe Aéro Service
Europe Falcon Service
Executive Transports
Faucher
Gaspé Air Service
Gefco et Cie
General Aviation
Havre Aéro Service
Heliadel
Heli Jet
Heli Transport
Heli Union
Heli Union France
Heurtier Bernard
La Licorne
Lorraine Ait Transport
Lyon Air
Nantes Aviation
Neu Extair
Moet Aviation
Pam Air
Pyrenair Gaspé
St Didier Service
Secmafer
Sogemat
Soissons Air Transport
Touraine Air Transport
Trans Air Bretagne
Uni Air
Union Aviation Affaires
Vurpillot

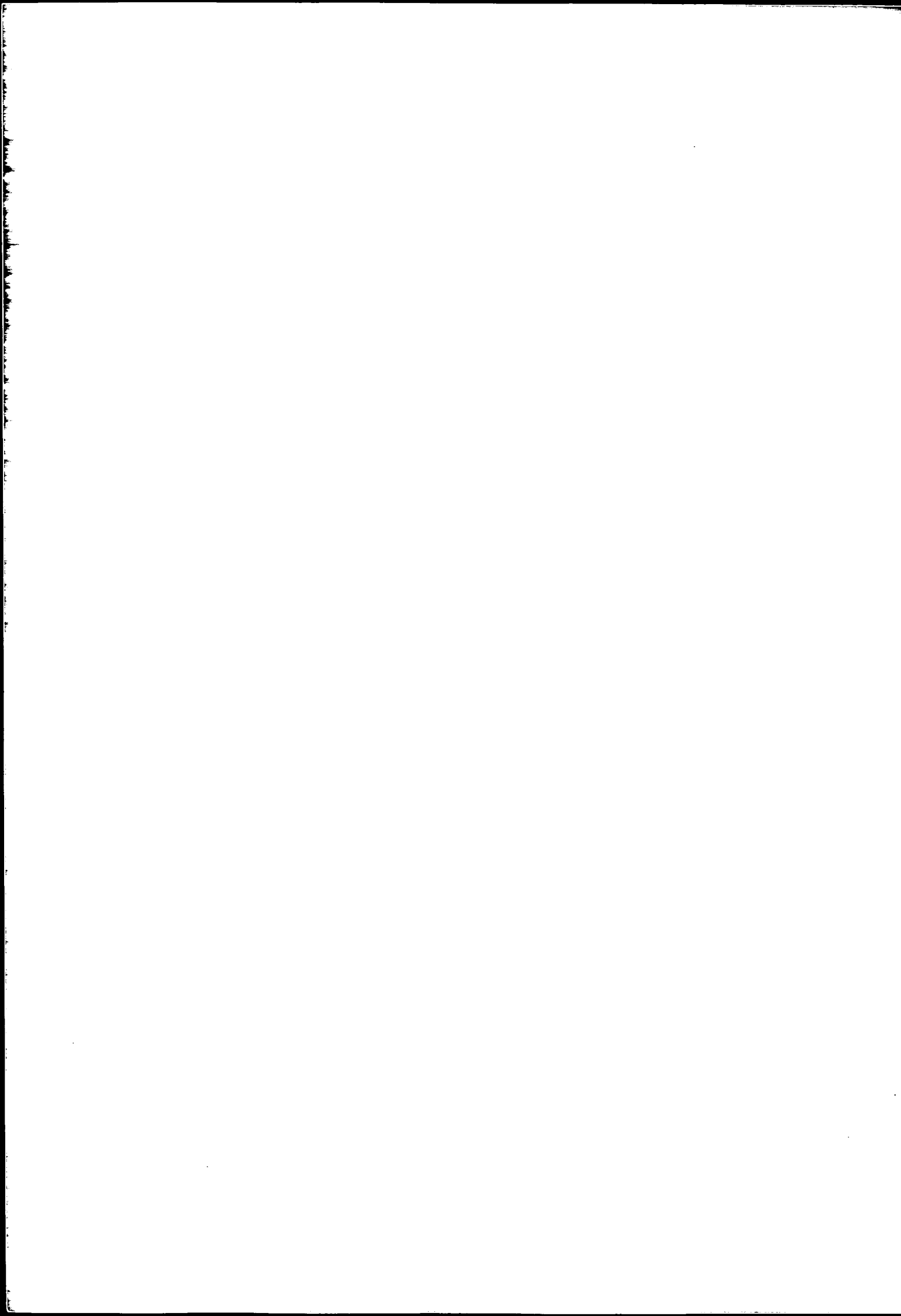
Evolution du nombre d'entreprises par tranche d'effectifs salariés entre 1975 et 1976





Transports aériens

CARACTERISTIQUES 1976		TABLEAUX
— nombre total d'entreprises du secteur	76	1
— effectif total, occupé dans le secteur	37 703	1 et 6
— rémunérations	2 597,3 millions de francs	6
— recettes nettes des activités de transport des entreprises du secteur (hors taxes)	10 197,4 millions de francs	1 et 2
— ensemble des recettes nettes (hors taxes) de transport et des recettes des autres activités : Total	11 843,1 millions de francs	1
par personne occupée	270,5 milliers de francs	
— investissements des entreprises du secteur Total :	1 526,7 millions de francs	1 et 5
par personne occupée	40,5 milliers de francs	



Tableaux 1

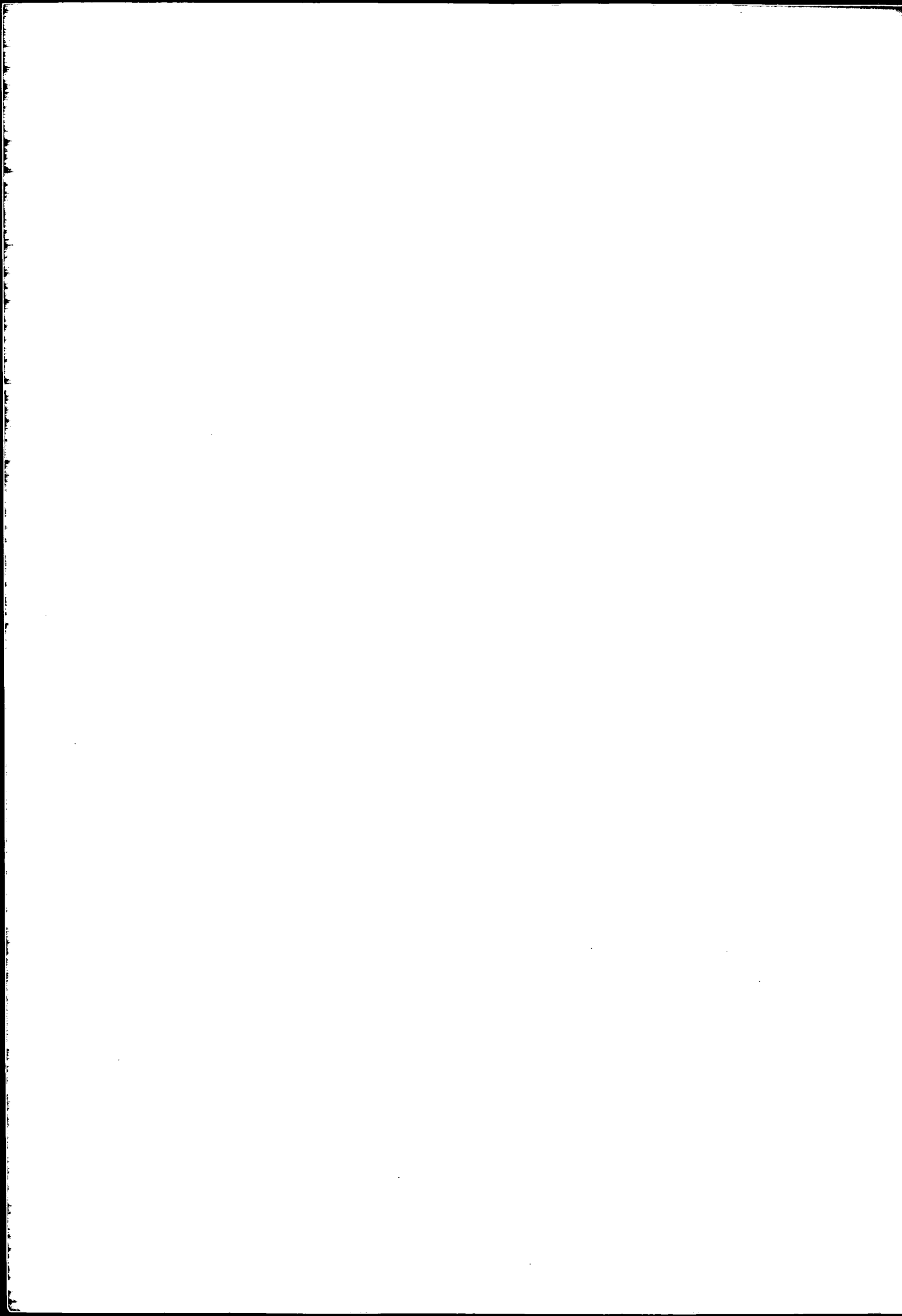
Données principales sur les entreprises
du secteur selon la taille des entreprises

Effectif salarié de l'entreprise	ENTREPRISES		EFFECTIF TOTAL salarié et non salarié	
	en nombre	en %	en nombre	en %
0 à 9 salariés	49	67,1	164	9,0
10 à 19	7	9,6	99	5,4
20 à 99	12	16,4	430	23,7
100 à 499	5	6,9	1 124	61,9
TOTAL	74	100,0	1 817	100,0
Grandes Compagnies	3		35 886	
TOTAL de l'ensemble du secteur	76		37 703	

Effectif salarié de l'entreprise	RECETTES TOTALES (hors taxes)			REPARTITION DES RECETTES TOTALES (hors taxes) en milliers de F.	
	en milliers de F.	en %	par personne occupée milliers de F.	recettes nettes des activités de transport	recettes des autres activités
0 à 9 salariés	80 111	11,0	488,5	66 122	13 989
10 à 19	114 505	15,7	1 156,6	110 262	4 243
20 à 99	126 419	17,4	294,0	115 907	10 512
100 à 499	406 352	55,9	361,5	276 819	129 533
TOTAL	727 387	100,0	400,3	569 110	158 277
Grandes Compagnies	11 115 712		309,8	9 628 323	1 487 389
TOTAL de l'ensemble du secteur	11 843 099		314,1	10 197 433	1 645 666

Effectif salarié de l'entreprise	VALEUR AJOUTÉE BRUTE AU COUT DES FACTEURS*			INVESTISSEMENTS TOTAUX		
	en milliers de F.	en %	par personne occupée milliers de F.	en milliers de F.	en %	par personne occupée milliers de F.
0 à 9 salariés	13 378	7,0	81,6	16 999	12,6	103,7
10 à 19	4 781	2,5	48,3	1 578	1,2	15,9
20 à 99	36 235	19,0	84,3	21 824	16,2	50,8
100 à 499	136 153	71,5	121,1	94 360	70,0	83,4
TOTAL	190 547	100,0	104,9	134 761	100,0	74,2
Grandes Compagnies	4 751 226		132,4	1 391 931		38,8
TOTAL de l'ensemble du secteur	4 941 773		131,1	1 526 692		40,5

* La définition comptable de la valeur ajoutée brute au coût des facteurs est mise en évidence dans les tableaux 4.



Tableaux 2

Répartition des recettes nettes de transport et d'auxiliaires
par taille d'entreprise et par activité

Effectif salarié de l'entreprise	ENTREPRISES		RECETTES NETTES DES ACTIVITES DE TRANSPORTS ET D'AUXILIAIRES		
	en nombre	en %	en milliers de F.	en %	par personne occupée en milliers de F.
0 à 9 salariés	49	67,1	66 122	11,6	403,2
10 à 19	7	9,6	110 262	19,4	1 113,8
20 à 99	12	16,4	115 907	20,4	269,6
100 à 499	5	6,9	276 819	48,6	246,3
TOTAL	73	100,0	569 110	100,0	313,2
Grandes Compagnies	3		9 628 323		268,3
TOTAL de l'ensemble du secteur	76		10 197 433		270,5

en milliers de F.

Activités de transport et d'auxiliaires exercées par les entreprises	Montant des recettes perçues pour cette activité	Part de ces recettes dans le total
Transport aérien de lignes de passagers	7 641 612	75,0
Transport aérien de passagers à la demande	286 716	2,8
Transport aérien de fret autre que poste	1 560 062	15,3
Transport aérien de poste	184 437	1,8
Frètement et louage d'aéronefs	347 085	3,4
Courtage de fret	177 521	1,7
Ensemble des activités de transport et d'auxiliaires de transport	10 197 433	100,0

en milliers de F.

Type d'activités exercées par les entreprises	Montant des recettes perçues pour ce type d'activités	Part de ces recettes dans les recettes totales
Activités de transport et d'auxiliaires de transport	10 197 433	86,1
Activités autres	1 645 666	13,9
Ensemble des activités	11 843 099	100,0

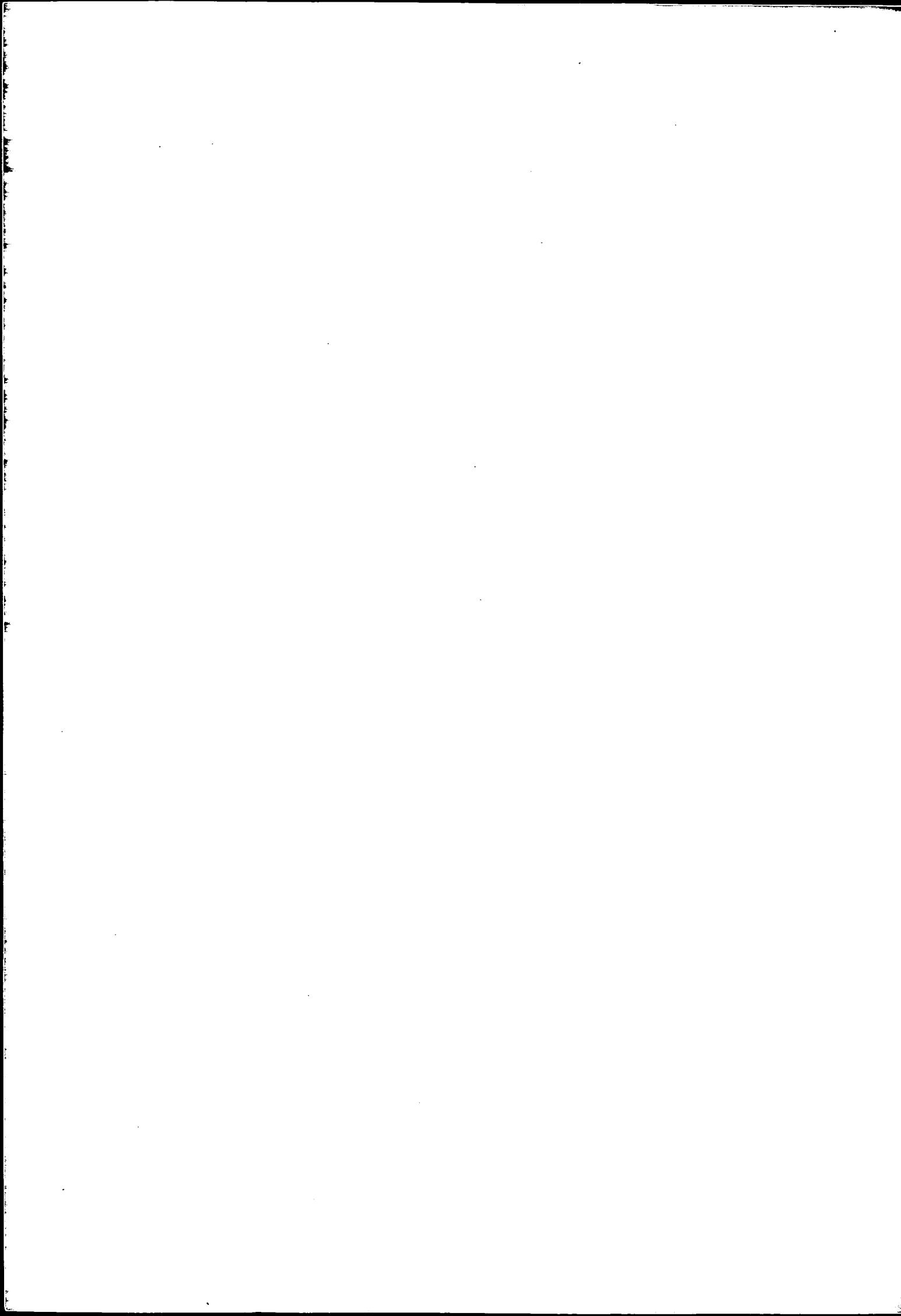


Tableau 3-1

Compte global d'exploitation des entreprises du secteur

Les numéros de compte font référence au plan comptable des transports

N°	COMPTES DE CHARGES	Montant en milliers de F.	N°	COMPTES DE PRODUITS	Montant en milliers de F.
30 à 32	Stocks au début de l'exercice (hors taxes).	578 354	30 à 32	Stocks à la fin de l'exercice (hors taxes)	629 876
60	Achats de matières et de marchandises (hors taxes)	2 434 073		Recettes nettes des activités de transports et d'auxiliaires de transport (hors taxes)	10 197 433
61	Frais de personnel	4 165 218	71	Subventions d'exploitation reçues	41 281
62	Impôts et taxes (taxes sur les recettes exclues)	148 694	74	Ristournes, rabais et remises obtenus	3 431
63	Travaux, fournitures et services extérieurs	4 074 919	75	Recettes des activités autres que le transport et les activités d'auxiliaires de transport (hors taxes)	1 645 666
64	Transports et déplacements	180 216	76	Produits accessoires	141 731
66	Frais divers de gestion	370 906	77	Produits financiers	77 502
67	Frais financiers	390 632	780	Travaux faits par l'entreprise pour elle-même	69 517
681	Dotations de l'exercice aux comptes d'amortissements	789 879	785	Travaux et charges non imputables à l'exploitation de l'exercice	80 390
685	Dotations de l'exercice aux comptes de provisions	75 648			
	Solde net d'exploitation (*)	- 321 712			
TOTAL		12 886 827	TOTAL		12 886 827

(*) Le solde d'exploitation est bénéficiaire s'il est précédé d'un «plus» et déficitaire s'il est précédé d'un «moins».

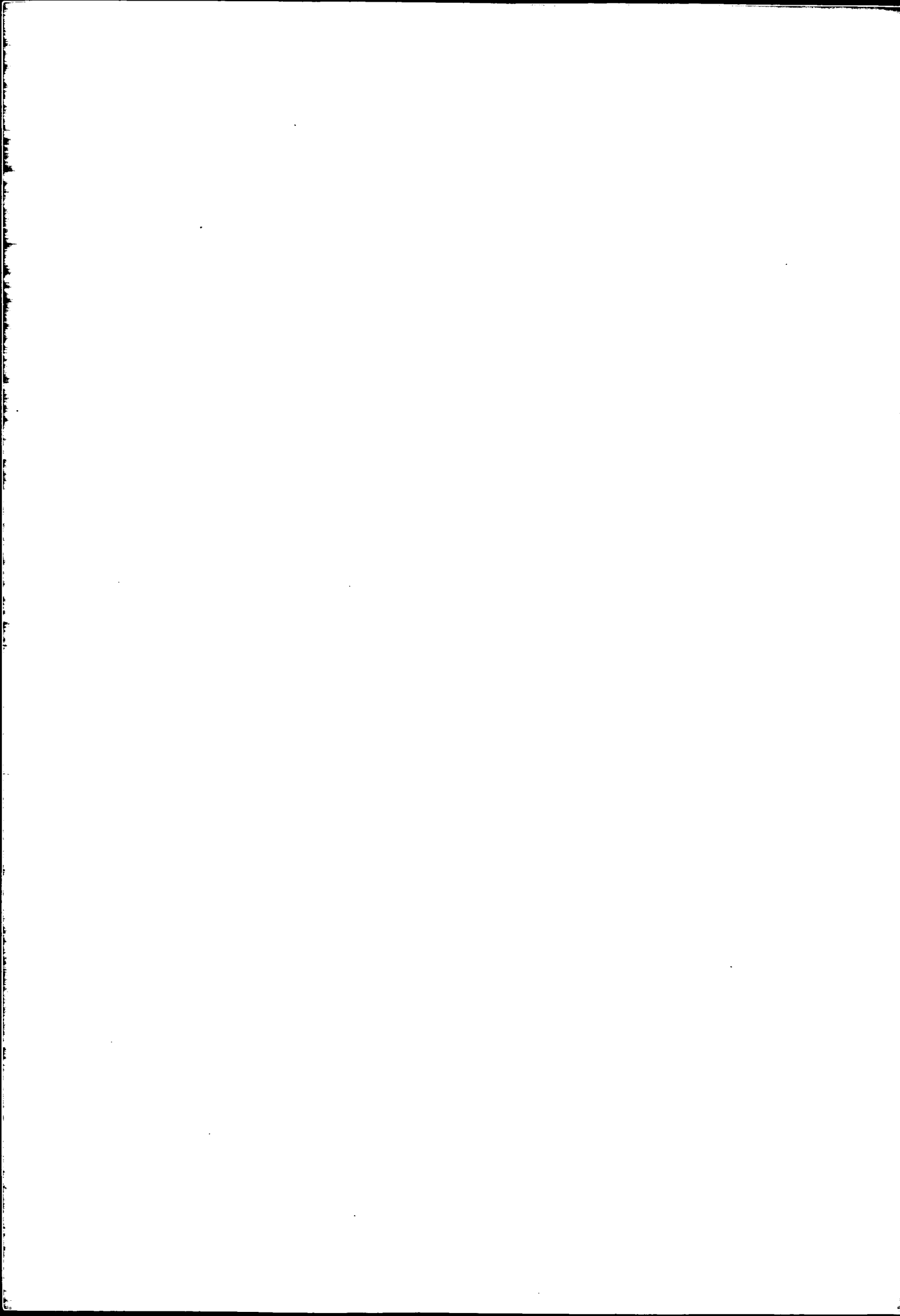


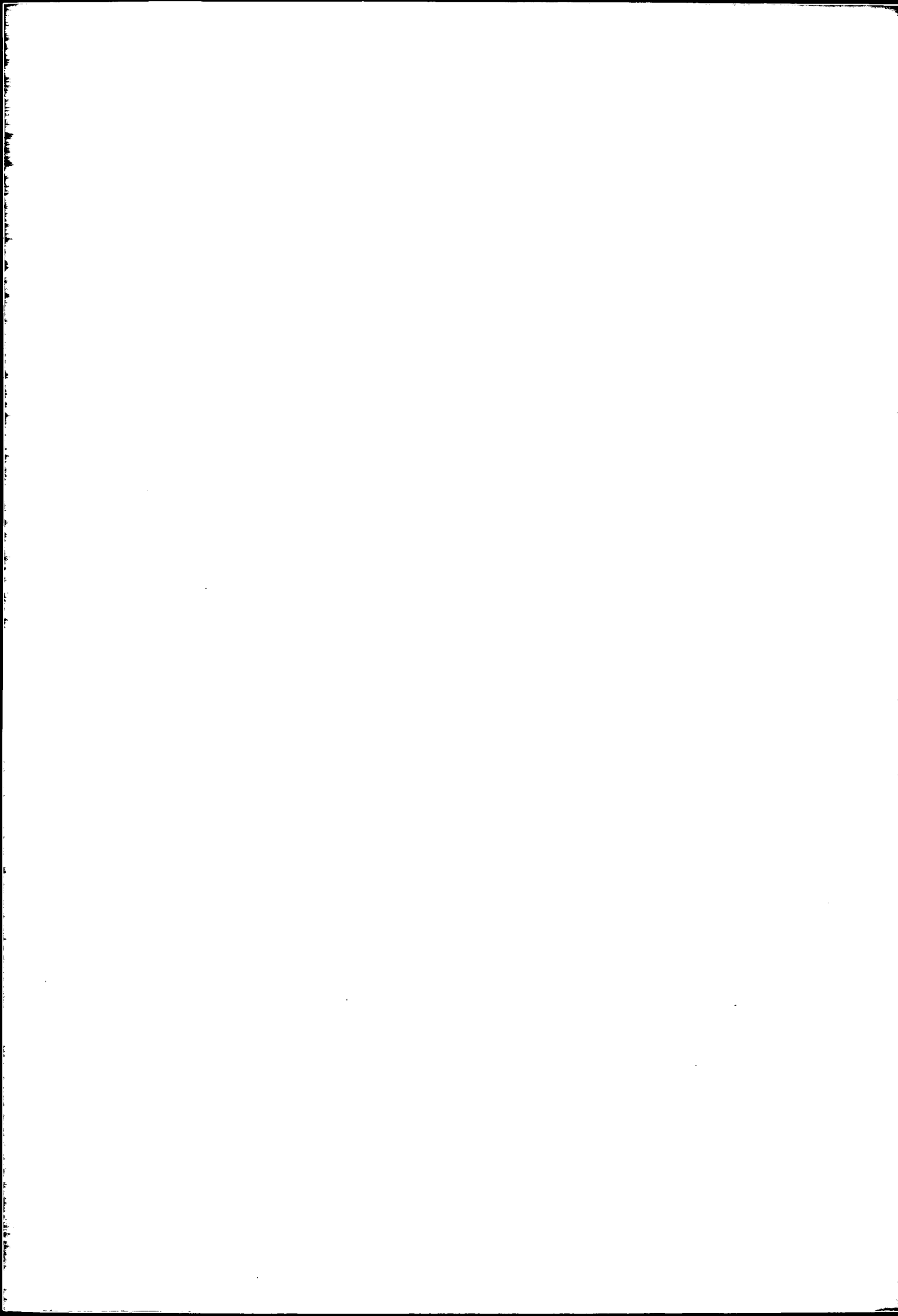
Tableau 3-2

Compte global d'exploitation des Grandes Compagnies

Les numéros de compte font référence au plan comptable des transports

N°	COMPTES DE CHARGES	Montant en milliers de F.	N°	COMPTES DE PRODUITS	Montant en milliers de F.
30 à 32	Stocks au début de l'exercice (hors taxes)	525 271	30 à 32	Stocks à la fin de l'exercice (hors taxes)	548 628
60	Achats de matières et de marchandises (hors taxes)	2 243 923		Recettes nettes des activités de transports et d'auxiliaire de transport (hors taxes)	9 628 323
61	Frais de personnel	4 019 408	71	Subventions d'exploitation reçues	24 443
62	Impôts et taxes (taxes sur les recettes exclues)	140 785	74	Ristournes, rabais et remises obtenus	2 412
63	Travaux, fournitures et services extérieurs	3 691 854	75	Recettes des activités autres que le transport et les activités d'auxiliaires de transport (hors taxes)	1 487 389
64	Transports et déplacements	161 146	76	Produits accessoires	109 014
66	Frais divers de gestion	354 972	77	Produits financiers	70 550
67	Frais financiers	376 138	780	Travaux faits par l'entreprise pour elle-même	68 969
681	Dotations de l'exercice aux comptes d'amortissements	751 799	785	Travaux et charges non imputables à l'exploitation de l'exercice	70 793
685	Dotations de l'exercice aux comptes de provisions	62 111			
	Solde net d'exploitation (*)	- 316 886			
	TOTAL	12 010 521		TOTAL	12 010 521

(*) Le solde d'exploitation est bénéficiaire s'il est précédé d'un «plus» et déficitaire s'il est précédé d'un «moins».



Tableaux 4

Détermination des principaux soldes comptables

Valeur ajoutée hors taxes (VAHT)

60	Achats de matières et de marchandises (hors taxes)	2 434 073		Recettes des activités de transport (hors taxes)	10 197 433
+ 63	Travaux, fournitures et services extérieurs	4 074 919	+ 75	Recettes des activités autres que le transport (hors taxes)	1 645 666
+ 64	Transports et déplacements	180 216	+ 76	Produits accessoires	141 731
+ 66	Frais divers de gestion	370 906	+ 780	Travaux faits par l'entreprise pour elle-même	69 517
- 74	Ristournes, rabais et remises obtenus	3 431	+ 30	Variations de stocks (*)	51 522
	Solde : VAHT	5 049 186	32		
TOTAL		12 105 869	TOTAL		12 105 869

Valeur ajoutée brute au coût des facteurs (VABCF)

62	Impôts indirects (hors taxes sur recettes)	148 694		VAHT	5 049 186
	Solde : VABCF	4 941 773	+ 71	Subventions d'exploitation	41 281
TOTAL		5 090 467	TOTAL		5 090 467

Excédent brut d'exploitation (EBE)

61	Frais de personnel	4 165 218		VABCF	4 941 773
	Solde : EBE	776 555			
TOTAL		4 941 773	TOTAL		4 941 773

Profit brut courant avant impôt sur les bénéfices (PBCAI)

67	Frais financiers	390 632		EBE	776 555
	Solde : PBCAI	463 425	+ 77	Produits financiers	77 502
TOTAL		854 057	TOTAL		854 057

Solde net d'exploitation (SE)

681	Dotations aux amortissements	789 879		PBCAI	463 425
685	Dotations aux provisions	75 648	+ 785	Travaux et charges non imput. à l'exploitation de l'exercice	80 390
	Solde : SE	- 321 712			
TOTAL		543 815	TOTAL		543 815

* Les variations de stock correspondent à l'accroissement ou à la diminution des stocks entre le 1^{er} janvier 1976 et le 31 décembre 1976. Elles sont égales aux stocks en fin d'exercice diminués des stocks en début d'exercice. Elles sont positives avec un signe «plus» pour un accroissement, négatives avec un signe «moins» pour une diminution.

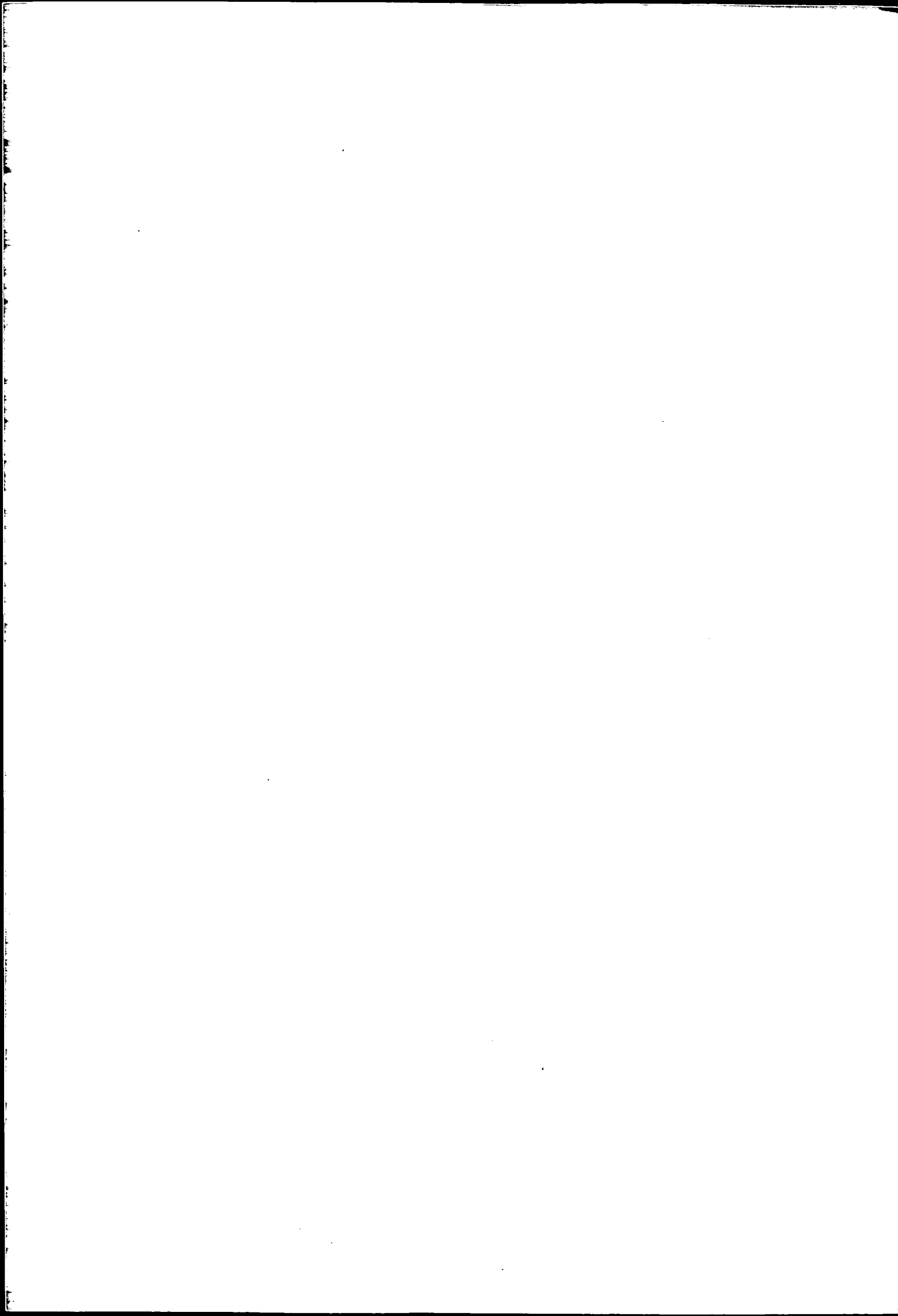


Tableau 5-1

Décomposition des investissements par type d'investissements et par taille d'entreprise

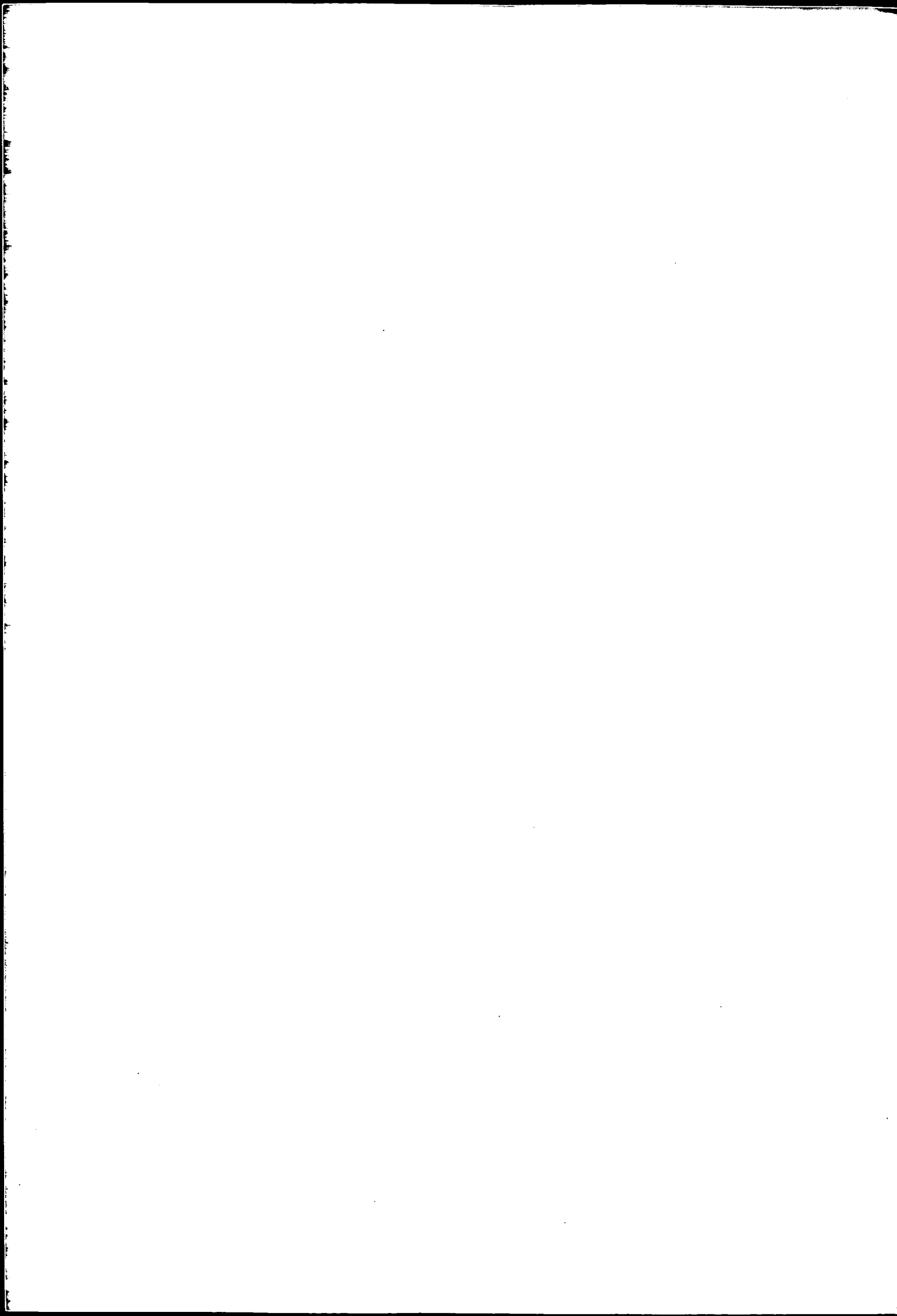
en milliers de F.

Effectif salarié Type d'investissements	Effectif salarié					
	0 à 9 salariés	10 à 19	20 à 99	100 à 499	Grandes Compagnies	Ensemble
Acquisitions de terrains, bâtiments et ouvrages existants	—	—	305	118	113 233	113 656
Construction et génie civil	41	—	152	1 951	—	2 144
Matériel de transport						
— neuf	13 020	289	182	88 864	1 154 842	1 257 197
— occasion	3 474	1 121	19 827	—	41 357	65 779
Outillage et matériel (autre que de transport)						
— neuf	432	164	748	3 417	82 499	87 260
— occasion	32	4	610	10	—	656
TOTAL des investissements	16 999	1 578	21 824	94 360	1 391 931	1 526 692

Tableau 5-2

Investissements et cessions par taille d'entreprise

Effectif salarié de l'entreprise	INVESTISSEMENTS TOTAUX		CESSIONS COURANTES	INVESTISSEMENTS NETS DE CESSIONS
	en milliers de F.	par personne occupée	en milliers de F.	en milliers de F.
0 à 9 salariés	16 999	103,7	1 717	15 282
10 à 19	1 578	15,9	58	1 520
20 à 99	21 824	50,8	12 474	9 350
100 à 499	94 360	84,0	4 385	89 975
Grandes Compagnies	1 391 931	38,8	83 684	1 308 247
TOTAL de l'ensemble du secteur	1 526 692	40,5	102 318	1 424 374



Tableaux 6

Effectifs occupés et rémunérations
selon la taille des entreprises

Effectif salarié de l'entreprise	ENTREPRISES	EFFECTIF TOTAL	REMUNERATIONS	
	en nombre	en nombre	en milliers de F.	par salarié en milliers de F.
0 à 9 salariés	9	164	9 056	68,1
10 à 19	7	99	5 346	54,6
20 à 99	12	430	27 228	64,4
100 à 499	5	1 124	66 432	59,2
TOTAL	73	1 817	108 062	60,8
Grandes Compagnies	3	35 886	2 489 262	69,4
TOTAL de l'ensemble du secteur	76	37 703	2 597 324	69,0

Effectif salarié de l'entreprise	REPARTITION DU PERSONNEL SALARIE TOTAL			REPARTITION DU PERSONNEL SALARIE NAVIGANT	
	Ensemble	Personnel salarié sédentaire	Personnel salarié navigant	Personnel navigant technique	Personnel navigant commercial
0 à 9 salariés	133	62	71	64	7
10 à 19	98	73	25	17	8
20 à 99	423	271	152	121	31
100 à 499	1 123	789	334	254	80
TOTAL	1 777	1 195	582	456	126
Grandes Compagnies	35 886	28 869	7 017	2 878	4 139
TOTAL de l'ensemble du secteur	37 663	30 064	7 599	3.334	4 265

