

# MINISTÈRE DES TRANSPORTS

SERVICE D'ANALYSE ECONOMIQUE  
ET FINANCIERE

---

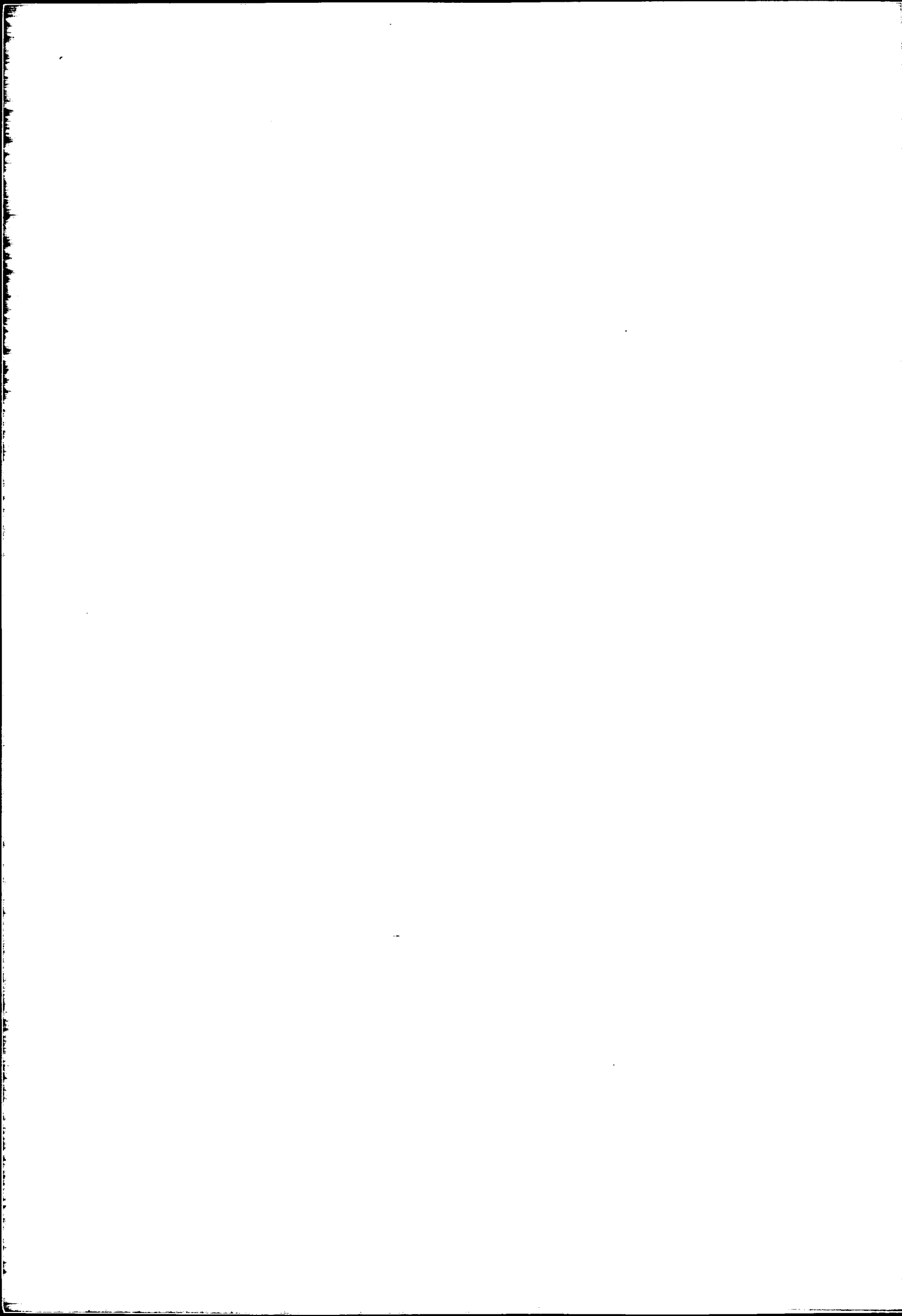
DEPARTEMENT DES STATISTIQUES DES TRANSPORTS

## ENQUETE ANNUELLE D'ENTREPRISE

LES TRANSPORTS  
URBAINS ET ROUTIERS  
DE VOYAGEURS  
1976

21, rue Mathurin-Régnier, 75732 PARIS Cedex 15  
Téléphone : 566.93.56

JUILLET 1978



# L'ENQUETE ANNUELLE D'ENTREPRISE

Effectuée chaque année dans la plupart des secteurs de l'économie — industrie, bâtiment et travaux publics, commerce, transports — l'Enquête Annuelle d'Entreprise est la pièce maîtresse d'un système cohérent indispensable à l'élaboration des Comptes Nationaux et à l'observation statistique de l'appareil productif français.

Dans le **secteur des transports et des auxiliaires des transports**, l'Enquête Annuelle d'Entreprise est effectuée par le Département des Statistiques des Transports du S.A.E.F. La première enquête de ce type a été effectuée en 1974 sur les résultats de l'année 1973. Les données du présent fascicule concernent l'activité des entreprises pendant l'année 1976. Le **champ de l'enquête** couvre les entreprises dont l'activité principale est une activité de transport ou une activité d'auxiliaire de transport routier, fluvial, maritime ou aérien.

Il est nécessaire d'insister sur le fait que les résultats portent sur des **secteurs d'entreprise** : sont classées dans un même **secteur** toutes les entreprises ayant la même activité **principale**, celle-ci étant pour les transports définie, par référence à un certain niveau de la nomenclature d'activité et de produits (N.A.P.), comme l'activité dans laquelle est effectuée la plus grande partie des recettes de l'entreprise. Bien entendu, cette activité principale peut être activité unique, ou être associée à des activités secondaires.

Dans le secteur des auxiliaires des transports, toutes les entreprises, quelle que soit leur taille, ont été interrogées, avec un questionnaire détaillé.

Dans le secteur des transports routiers de marchandises, les entreprises de moins de six salariés n'ont été interrogées que par sondage, et avec un questionnaire adapté à leurs possibilités de réponse, les entreprises de six salariés et plus étant toutes interrogées, avec le questionnaire détaillé. La situation est la même dans le secteur des transports urbains et routiers de voyageurs, à ceci près que, exceptionnellement pour l'année 1976, toutes les entreprises de moins de six salariés ont été interrogées, toujours avec un questionnaire simplifié.

Dans le secteur des transports fluviaux, seuls les résultats concernant les entreprises de six salariés et plus sont publiés.

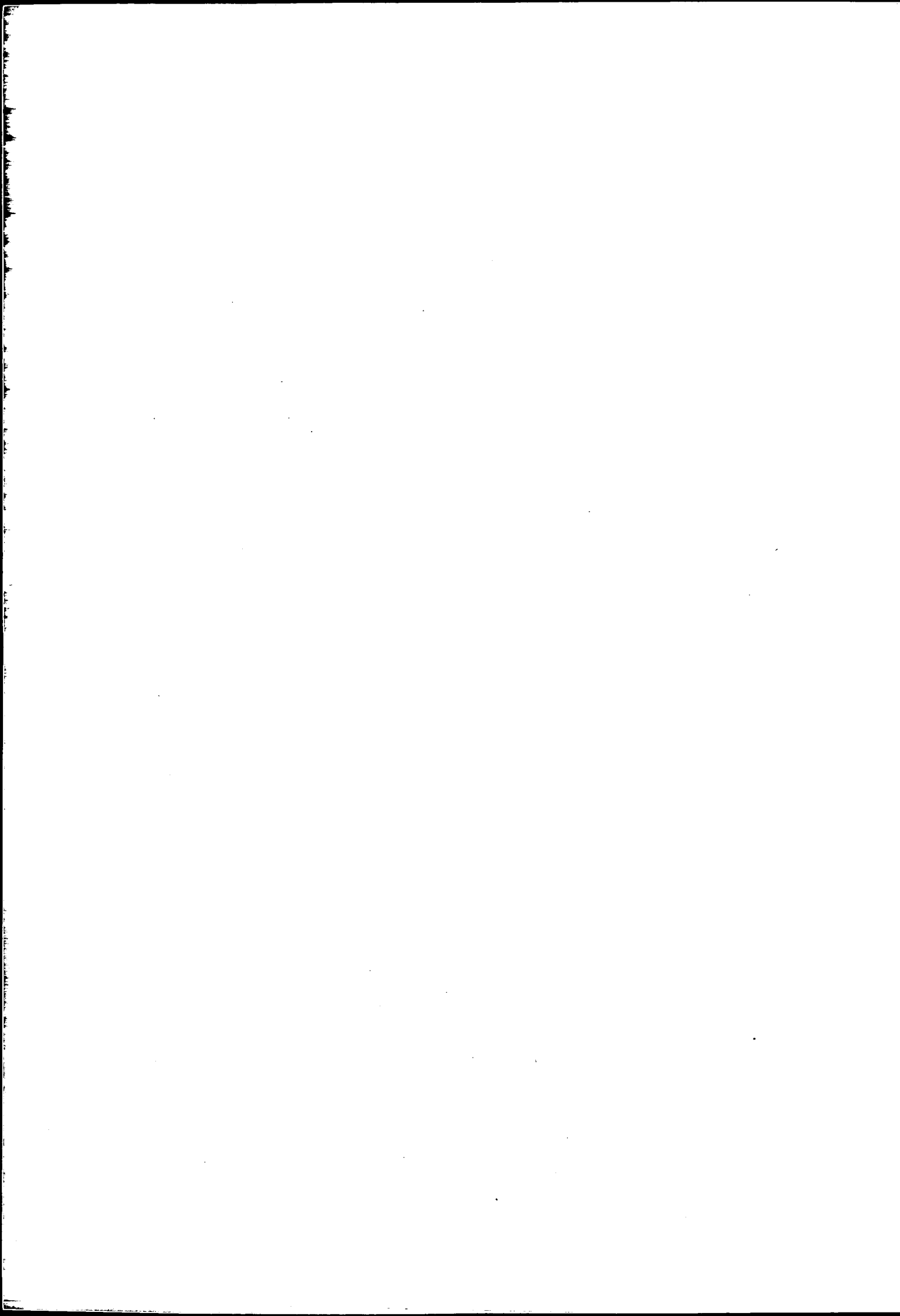
Dans le secteur des transports maritimes, l'année 1976 est la première année pour laquelle des résultats type enquête annuelle d'entreprise sont disponibles. Ces résultats ont été établis, pour certains armateurs, à partir des résultats de l'enquête financière du Comité Central des Armateurs de France et de l'enquête sur les investissements du Secrétariat Général de la Marine Marchande ; pour les autres entreprises, ils ont été collectés directement par le Département des Statistiques des Transports.

Dans le secteur des transports aériens, toutes les entreprises ont été interrogées, avec un questionnaire détaillé.

Les résultats disponibles concernent les résultats de l'exploitation des entreprises : compte d'exploitation, recettes nettes de transport ventilées par type d'activité, données sur les charges — mais aussi les facteurs de production : personnel salarié (au 31 décembre de l'année sur laquelle porte l'enquête) ventilé par activité, investissements effectués dans l'année.

La répétition annuelle de l'Enquête Annuelle d'Entreprise devrait permettre de suivre non seulement l'activité des entreprises, chaque année, mais aussi les modifications de structure du secteur des transports, d'une année sur l'autre. Pourtant, le rapprochement des résultats relatifs aux années 1975 et 1976 posera problème, en ce qui concerne surtout les petites entreprises. En effet, l'amélioration du fichier des entreprises et des établissements de l'INSEE (géré dans le cadre de SIRENE) s'est traduit pour 1976 par la prise en compte d'un certain nombre d'entreprises qui n'avaient pas été immatriculées auparavant.

A noter qu'il faut de toute façon garder à l'esprit que les modifications constatées du nombre d'entreprises, d'une année à l'autre, constituent toujours un solde, différence entre les créations et les disparitions d'entreprises, entre les entrées dans le champ de l'enquête et les sorties hors de ce champ, par suite d'un changement d'activité principale. De même, à l'intérieur d'un secteur donné, ont lieu des mouvements d'un sous-secteur à l'autre ou d'une tranche de taille à une autre.



# **LES TRANSPORTS URBAINS ET ROUTIERS DE VOYAGEURS**

1. Transports urbains de voyageurs
2. Transports routiers de voyageurs

# Transports urbains et routiers de voyageurs (R.A.T.P. exclue)

Le présent fascicule contient les résultats de l'Enquête Annuelle d'Entreprise pour le secteur des transports urbains et routiers de voyageurs, c'est-à-dire l'ensemble des entreprises dont l'activité principale est l'exécution de **transports urbains de voyageurs** ou de **transports routiers de voyageurs**.

Pour chaque thème, les résultats présentés sont d'abord ceux du secteur des transports urbains et routiers de voyageurs, dans son ensemble, puis sont donnés les résultats correspondant à chacun des deux sous-secteurs élémentaires ;

1 — Transports urbains de voyageurs

2 — Transports routiers de voyageurs

Exceptionnellement pour l'année 1976, les entreprises de moins de six salariés ont été interrogées exhaustivement, mais avec un questionnaire simplifié. Le fichier de base utilisé est l'extrait du fichier des Entreprises et des Etablissements de l'INSEE (géré dans le cadre de SIRENE) correspondant aux entreprises de transport public.

Le fait que les petites entreprises n'aient eu à remplir que des questionnaires simplifiés a pour conséquence logique qu'il ne faut pas espérer disposer, pour ces entreprises, des mêmes résultats que pour les entreprises plus importantes. C'est pourquoi les résultats qui vont suivre sont articulés en trois parties :

- d'abord quelques résultats généraux, concernant l'ensemble des entreprises du secteur, quelle que soit leur taille,
- puis quelques résultats succincts concernant les entreprises de moins de six salariés.
- et enfin une série détaillée de résultats concernant les seules entreprises de six salariés ou plus.

## SIGNES CONVENTIONNELS

- résultat nul
- € résultat négligeable
- \* résultat sans signification
- mF milliers de Francs
- MF millions de Francs

# Sommaire

	Page
1. Structure du secteur . . . . .	10
2. Données succinctes sur les entreprises du secteur employant de 0 à 5 salariés . . . . .	14
Données détaillées sur les entreprises du secteur employant plus de 5 salariés :	
3. Recettes des activités de transport . . . . .	16
4. Compte d'exploitation . . . . .	20
5. Soldes comptables et principaux ratios de gestion . . . . .	24
6. Investissements . . . . .	32
7. Personnel . . . . .	36

## Les transports urbains et routiers de voyageurs (R.A.T.P. exclue)

CARACTERISTIQUES 1976		
— Nombre d'entreprises employant de 0 à 5 salariés	1 601	
— Nombre d'entreprises employant plus de 5 salariés	1 134	
— Nombre total d'entreprises du secteur	2 735	
— Effectif total, salarié et non salarié, occupé dans le secteur	67 798	
— Rémunérations	2 140,0	millions de F.
— Recettes nettes des activités de transport des entreprises du secteur (hors taxes)	5 077,2	millions de F.
— Ensemble des recettes nettes (hors taxes) de transport et des recettes des autres activités :		
TOTAL	5 336,1	millions de F.
par personne occupée	78,7	milliers de F.
— Investissements des entreprises du secteur		
TOTAL	1 193,1	millions de F.
par personne occupée	17,6	milliers de F.



# Transports urbains et routiers de voyageurs

1. Transports urbains de voyageurs
2. Transports routiers de voyageurs

CARACTERISTIQUES 1976	Transports urbains de voyageurs	Transports routiers de voyageurs
— Nombre d'entreprises employant de 0 à 5 salariés	12 (1)	1 589
— Nombre d'entreprises employant plus de 5 salariés	88 (1)	1 046
— Nombre total d'entreprises du secteur	100 (1)	2 635
— Effectif total, salarié et non salarié, occupé dans le secteur	21 907	45 891
— rémunérations MF	857,3	1 282,7
— Recettes nettes des activités de transport des entreprises du secteur (hors taxes) MF	1 133,1	3 944,1
— Ensemble des recettes nettes (hors taxes) de transport et des recettes des autres activités :		
TOTAL MF	1 147,6	4 188,5
par personne occupée - mF	52,4	91,3
— Investissements des entreprises du secteur :		
TOTAL MF	309,9	883,2
par personne occupée - mF	14,1	19,2

(1) y compris les entreprises affiliées à l'APTR

# 1. Structure du secteur

Les tableaux 1 rapprochent les principales données relatives aux entreprises du secteur, puis les mêmes résultats pour chacun des deux sous-secteurs élémentaires.

Ceci permet d'apprécier, d'un simple coup d'œil, l'importance relative des entreprises de telle ou telle taille, dans l'ensemble des entreprises, du point de vue nombre d'entreprises, effectifs, recettes, investissements...

Dans le secteur des transports urbains et routiers de voyageurs, les grandes entreprises, bien que de faible importance numérique, réalisent une part très grande du trafic : seulement 3,9 % des entreprises comptent plus de 100 salariés, mais elles emploient 60,1 % de l'effectif total du secteur (salarié et non salarié), réalisent 53,2 % des recettes et effectuent 52,5 % des investissements opérés dans le secteur.

Au contraire, les entreprises de moins de 10 salariés, très nombreuses, (69,1 % du secteur) n'occupent que 10,3 % de l'effectif total du secteur, en réalisant 10,9 % des recettes totales et 12,7 % des investissements.

Ces résultats globaux masquent une très nette disparité au niveau des données concernant les deux sous-secteurs élémentaires. Les entreprises de moins de six salariés sont peu nombreuses pour les transports urbains de voyageurs (12 %). L'importance des grandes entreprises y est accentuée (42,0 % des entreprises du sous-secteur, 91,2 % de l'effectif total, 87,5 % des recettes totales et 91,6 % des investissements). Elle le serait d'autant plus si les résultats de la R.A.T.P., exclue du champ de l'enquête, étaient pris en compte. La part des grandes entreprises est plus réduite dans le sous-secteur des transports routiers de voyageurs.

A noter que, dans l'effectif total du secteur, salarié et non salarié, sont inclus les salariés à temps partiel, qui représentent 10,6 % de cet effectif total.

Les résultats de l'enquête relative à 1976 portent sur 2 735 entreprises occupant 67 798 personnes, alors que l'enquête de 1975 portait sur 2 784 entreprises employant 64 292 personnes. Il faut rappeler que les mouvements d'entreprise d'une taille et d'une activité principale donnée entre les enquêtes relatives à 1975 et 1976 ne traduisent pas seulement des créations ou des disparitions d'entreprises, mais aussi des changements d'activité principale ou de taille des entreprises, à l'intérieur du secteur, ainsi que des mouvements d'entrée d'entreprises dans le champ de l'enquête ou de sortie de ce champ par suite d'un changement d'activité principale.

Toutes les données présentées dans ces tableaux sont détaillées ou complétées dans les pages suivantes pour les entreprises qui employaient au moins 6 salariés au 31 décembre 1976 :

- L'effectif employé dans le chapitre 7 « Personnel » pages 36 à 39.
- Les recettes dans le chapitre 3 « Recettes des activités de transport », pages 16 à 19.
- Les investissements dans le chapitre 6 « Investissements », pages 32 à 35.

# Transports urbains et routiers de voyageurs

**Tableaux 1**

Données principales sur les entreprises  
du secteur selon la taille des entreprises

Effectif salarié de l'entreprise	ENTREPRISES		EFFECTIF TOTAL salarié et non salarié		REPARTITION DE L'EFFECTIF TOTAL	
	en nombre	en %	en nombre	en %	non salarié	salarié
0 à 5 salariés	1 601	58,6	4 632	6,8	1 968	2 664
6 à 9 (1)	288	10,5	2 381	3,5	253	2 128
10 à 19 (1)	368	13,5	5 318	7,8	242	5 076
20 à 49	290	10,6	9 185	13,6	100	9 085
50 à 99	80	2,9	5 580	8,2	7	5 573
100 à 199	45	1,6	6 138	9,1	1	6 137
200 et plus	63	2,3	34 564	51,0	—	34 564
<b>TOTAL</b>	<b>2 735</b>	<b>100,0</b>	<b>67 798</b>	<b>100,0</b>	<b>2 571</b>	<b>65 227</b>

Effectif salarié de l'entreprise	RECETTES TOTALES (hors taxes)			REPARTITION DES RECETTES TOTALES (hors taxes) en millions de F.	
	en millions de F.	en %	milliers de F. par personne occupée	recettes nettes(2) des activités de transport et d'auxiliaires	recettes des autres activités
0 à 5 salariés	344,0	6,5	74,2	314,2	29,8
6 à 9 (1)	238,1	4,4	100,0	225,0	13,1
10 à 19 (1)	503,1	9,4	94,6	472,3	30,8
20 à 49	870,9	16,3	94,8	841,8	29,1
50 à 99	541,9	10,2	97,1	515,5	26,4
100 à 199	509,2	9,5	82,9	476,7	32,5
200 et plus	2 328,9	43,7	67,3	2 231,7	97,2
<b>TOTAL</b>	<b>5 336,1</b>	<b>100,0</b>	<b>78,7</b>	<b>5 077,2</b>	<b>258,9</b>

Effectif salarié de l'entreprise	INVESTISSEMENTS TOTAUX			REPARTITION DES INVESTISSEMENTS en millions de F.	
	en millions de F.	en %	milliers de F. par personne occupée	Matériel de transport	Autres investissements
0 à 5 salariés	98,9	8,3	21,4	93,8	5,1
6 à 9 (1)	52,3	4,4	22,0	47,1	5,2
10 à 19 (1)	110,1	9,2	20,7	100,4	9,7
20 à 49	204,7	17,2	22,2	187,8	16,9
50 à 99	99,8	8,4	17,8	87,3	12,5
100 à 199	93,6	7,8	15,2	85,3	8,3
200 et plus	533,7	44,7	15,4	443,6	90,1
<b>TOTAL</b>	<b>1 193,1</b>	<b>100,0</b>	<b>17,6</b>	<b>1 045,3</b>	<b>147,8</b>

- (1) Les résultats concernant les entreprises de transport urbain de voyageurs employant 6 à 9 salariés, au nombre de 2, ont été intégrés aux résultats des entreprises de 10 à 19 salariés pour des raisons de secret statistique.
- (2) Pour la définition des recettes nettes, se reporter aux explications de la page 16.

# Transports urbains de voyageurs

Tableaux 1-1

Effectif salarié de l'entreprise	ENTREPRISES		EFFECTIF TOTAL salarié et non salarié		REPARTITION DE L'EFFECTIF TOTAL	
	en nombre	en %	en nombre	en %	non salarié	salarié
0 à 5 salariés	12	12,0	27	0,1	7	20
6 à 9 (1)	2	2,0	139	0,6	4	135
10 à 19 (1)	8	8,0				
20 à 49	22	22,0	770	3,5	10	760
50 à 99	14	14,0	1 013	4,6	1	1 012
100 à 199	12	12,0	1 573	7,2	—	1 573
200 et plus	30	30,0	18 385	84,0	—	18 385
<b>TOTAL</b>	<b>100</b>	<b>100,0</b>	<b>21 907</b>	<b>100,0</b>	<b>22</b>	<b>21 885</b>

Effectif salarié de l'entreprise	RECETTES TOTALES (hors taxes)			REPARTITION DES RECETTES TOTALES (hors taxes) en millions de F.	
	en millions de F.	en %	milliers de F. par personne occupée	recettes nettes(2) des activités de transport et d'auxiliaires	recettes des autres activités
0 à 5 salariés	2,0	0,2	74,8	1,9	0,1
6 à 19 (1)	9,0	0,8	64,7	8,9	0,1
20 à 49 (1)	61,7	5,4	80,1	61,5	0,2
50 à 99	70,1	6,1	69,2	67,0	3,1
100 à 199	97,2	8,5	61,7	96,8	0,4
200 et plus	907,6	79,0	49,3	897,0	10,6
<b>TOTAL</b>	<b>1 147,6</b>	<b>100,0</b>	<b>52,4</b>	<b>1 133,1</b>	<b>14,5</b>

Effectif salarié de l'entreprise	INVESTISSEMENTS TOTAUX			REPARTITION DES INVESTISSEMENTS en millions de F.	
	en millions de F.	en %	milliers de F. par personne occupée	Matériel de transport	Autres investissements
0 à 5 salariés	1,8	0,6	6,8	1,8	€
6 à 19 (1)	1,7	0,5	12,2	1,6	0,1
20 à 49 (1)	13,6	4,4	17,6	12,6	1,0
50 à 99	8,9	2,9	8,7	8,0	0,9
100 à 199	22,0	7,1	14,8	19,7	2,3
200 et plus	261,9	84,5	14,2	197,3	64,6
<b>TOTAL</b>	<b>309,9</b>	<b>100,0</b>	<b>14,0</b>	<b>241,0</b>	<b>68,9</b>

- (1) Les résultats concernant les entreprises de 6 à 9 salariés et les entreprises de 10 à 19 salariés ont été agrégés, pour des raisons de secret statistique.
- (2) Pour la définition des recettes nettes, se reporter aux explications de la page 16.

# Transports routiers de voyageurs

Tableaux 1-2

Effectif salarié de l'entreprise	ENTREPRISES		EFFECTIF TOTAL salarié et non salarié		REPARTITION DE L'EFFECTIF TOTAL	
	en nombre	en %	en nombre	en %	non salarié	salarié
0 à 5 salariés	1 589	60,3	4 605	10,0	1 961	2 644
6 à 9	288	10,9	2 381	5,2	253	2 128
10 à 19	358	13,6	5 179	11,3	238	4 941
20 à 49	268	10,2	8 415	18,3	90	8 325
50 à 99	66	2,5	4 567	10,0	6	4 561
100 à 199	33	1,3	4 565	9,9	1	4 564
200 et plus	33	1,2	16 179	35,3	—	16 179
<b>TOTAL</b>	<b>2 635</b>	<b>100,0</b>	<b>45 891</b>	<b>100,0</b>	<b>2 549</b>	<b>43 342</b>

Effectif salarié de l'entreprise	RECETTES TOTALES (hors taxes)			REPARTITION DES RECETTES TOTALES (hors taxes) en millions de F.	
	en millions de F.	en %	milliers de F. par personne occupée	recettes nettes(1) des activités de transport et d'auxiliaires	recettes des autres activités
0 à 5 salariés	342,0	8,2	74,2	312,3	29,7
6 à 9	238,1	5,7	99,9	225,0	13,1
10 à 19	494,1	11,8	95,4	463,4	30,7
20 à 49	809,2	19,3	96,1	780,3	28,9
50 à 99	471,8	11,3	103,3	448,5	23,3
100 à 199	412,0	9,8	90,2	379,9	32,1
200 et plus	1 421,3	33,9	87,8	1 334,7	86,6
<b>TOTAL</b>	<b>4 188,5</b>	<b>100,0</b>	<b>91,3</b>	<b>3 944,1</b>	<b>244,4</b>

Effectif salarié de l'entreprise	INVESTISSEMENTS TOTAUX			REPARTITION DES INVESTISSEMENTS en millions de F.	
	en millions de F.	en %	milliers de F. par personne occupée	Matériel de transport	Autres investissements
0 à 5 salariés	97,1	11,0	21,1	92,0	5,1
6 à 9	52,3	5,9	21,9	47,1	5,2
10 à 19	108,4	12,3	20,9	98,8	9,6
20 à 49	191,1	21,6	22,7	175,2	15,9
50 à 99	90,9	10,3	19,9	79,3	11,6
100 à 199	71,6	8,1	15,6	65,6	6,0
200 et plus	271,8	30,8	16,7	246,3	25,5
<b>TOTAL</b>	<b>883,2</b>	<b>100,0</b>	<b>19,2</b>	<b>804,3</b>	<b>78,9</b>

(1) Pour la définition des recettes nettes, se reporter aux explications de la page 16.

## **2. Données succinctes sur les entreprises du secteur employant de 0 à 5 salariés**

Les tableaux 1 présentés pages 11 à 13 permettent d'apprécier la part des entreprises employant de 0 à 5 salariés dans chaque sous-secteur élémentaire.

Les tableaux 2 ci-contre donnent quelques résultats détaillés par taille d'entreprise, la taille étant mesurée par le nombre de salariés employés dans l'entreprise au 31.12.1976.

Apparaît ainsi clairement l'importance des entreprises n'employant pas de salarié (41 % en nombre d'entreprises), c'est-à-dire des entreprises dont le personnel se réduit au chef d'entreprise, non salarié (entrepreneur individuel), ou à des aides familiaux, non salarié, essentiellement.

# Transports urbains et routiers de voyageurs

Tableaux 2

Données sur les entreprises employant de 0 à 5 salariés

## ENTREPRISES

Effectif salarié de l'entreprise	ENTREPRISES		EFFECTIF TOTAL salarié et non salarié	
	en nombre	en %	en nombre	en %
0 salarié	657	41,1	852	18,4
1 salarié	293	18,3	606	13,1
2 salariés	198	12,4	632	13,7
3 à 5 salariés	453	28,2	2 542	54,8
<b>TOTAL</b>	<b>1 601</b>	<b>100,0</b>	<b>4 632</b>	<b>100,0</b>

## RECETTES

Effectif salarié de l'entreprise	RECETTES TOTALES (hors taxes)			REPARTITION DES RECETTES TOTALES (hors taxes) en millions de F.	
	en millions de F.	en %	en milliers de F. par personne occupée	Recettes nettes (1) des activités de transport et d'auxiliaire	Recettes des autres activités
0 salarié	50,0	14,5	96,2	48,1	1,9
1 salarié	44,0	12,8	87,9	38,7	5,3
2 salariés	47,8	13,9	92,5	44,2	3,6
3 à 5 salariés	202,2	58,8	90,6	183,2	19,0
<b>TOTAL</b>	<b>344,0</b>	<b>100,0</b>	<b>91,3</b>	<b>314,2</b>	<b>29,8</b>

## INVESTISSEMENTS

Effectif salarié de l'entreprise	INVESTISSEMENTS TOTAUX			REPARTITION DES INVESTISSEMENTS en millions de F.		
	en millions de F.	en %	en milliers de F. par personne occupée	matériel de transport neuf	matériel de transport d'occasion	autres investissements
0 salarié	19,3	19,5	22,6	10,3	8,3	0,7
1 salarié	12,9	13,0	21,3	5,3	6,8	0,8
2 salariés	14,4	14,6	22,7	9,2	4,9	0,3
3 à 5 salariés	52,3	52,9	20,6	29,0	20,0	3,3
<b>TOTAL</b>	<b>98,9</b>	<b>100,0</b>	<b>21,4</b>	<b>53,8</b>	<b>40,0</b>	<b>5,1</b>

## PERSONNEL

Effectif salarié de l'entreprise	REPARTITION DE L'EFFECTIF TOTAL EMPLOYE		REMUNERATIONS		
	Effectif non salarié	Effectif salarié	en millions de F.	en %	en milliers de F. par salarié
0 salarié	852	—	0,6 (2)	1,4	*
1 salarié	313	293	4,2	9,9	14,3
2 salariés	236	396	6,2	14,8	15,7
3 à 5 salariés	567	1 975	31,2	73,9	15,8
<b>TOTAL</b>	<b>1 968</b>	<b>2 664</b>	<b>42,2</b>	<b>100,0</b>	<b>15,8</b>

- (1) Pour la distinction entre recettes nettes brutes, et montant des facturations, se reporter aux explications de la page 16.  
 (2) Il s'agit de rémunérations versées à des salariés employés dans les entreprises en cours d'année, mais ayant quitté les entreprises avant le 31.12.1976.

### 3. Recettes des activités de transport des entreprises du secteur employant plus de 5 salariés

La notion du chiffre d'affaires est, dans le secteur des transports, relativement complexe.

**Le montant des facturations** des entreprises à leurs clients est bien connu mais il n'a économiquement, qu'un intérêt limité : il comprend en effet le montant des débours payés par les entreprises pour le compte de leurs clients — montant qui, dans le cas des auxiliaires de transport, par exemple, peut être très important en proportion (montant des droits de douane, du fret maritime, etc.)

En déduisant ces débours du montant des facturations on obtient les **recettes brutes** (ou chiffre d'affaires brut) des activités de transport ou d'auxiliaires de transport — lesquelles peuvent comprendre, le cas échéant, les frais de sous-traitance, versés par les transporteurs qui, pour fournir les prestations de transport que leur demandent leurs clients, ont recours à un confrère...

Compte tenu de l'importance, spécifique à la profession, de ces opérations de sous-traitance, il est préférable de retenir la notion de **recettes nettes**, obtenues à partir des recettes brutes en déduisant ces frais de sous-traitance (comptabilisés au poste 65 du Plan Comptable des Transports). On obtient ainsi le montant des recettes « consolidé » des activités de transport et d'auxiliaire de transport.

Précisons que, les entreprises ayant de plus en plus tendance à tenir leur comptabilité hors taxes (conformément aux recommandations du Conseil National de la Comptabilité), tous les montants de recettes donnés dans ce fascicule sont **hors taxes**.

La première partie des tableaux 3 rapproche le nombre d'entreprises du secteur (ou du sous-secteur élémentaire) du montant des recettes nettes de transport effectuées.

La seconde partie des tableaux 3 donne une répartition de ces recettes nettes entre les diverses activités de transport ou d'auxiliaires de transport, exercées par les entreprises.

Enfin, dans la troisième partie, est rappelé le montant des recettes des entreprises pour des activités autres que de transport ou d'auxiliaire, recettes dont la ventilation par taille d'entreprise a été donnée pages 11 à 13.



# Transports urbains et routiers de voyageurs

**Tableaux 3**

Répartition des recettes nettes de transport et d'auxiliaires  
par taille d'entreprise et par activité

Effectif salarié de l'entreprise	ENTREPRISES		RECETTES NETTES DES ACTIVITES DE TRANSPORT ET D'AUXILIAIRES	
	en nombre	en %	en millions de F.	en %
6 à 9 salariés (1)	288	25,4	225,0	4,7
10 à 19 (1)	368	32,4	472,3	9,9
20 à 49	290	25,6	841,8	17,7
50 à 99	80	7,1	515,5	10,8
100 à 199	45	4,0	476,7	10,0
200 et plus	63	5,5	2 231,7	46,9
<b>TOTAL</b>	<b>1 134</b>	<b>100,0</b>	<b>4 763,0</b>	<b>100,0</b>

en millions de F.

Activités de transport et d'auxiliaires exercées par les entreprises	Montant des recettes perçues pour cette activité	Part de ces recettes dans le total
Transports urbains de voyageurs	1 128,2	23,7
Transports routiers de voyageurs	3 038,1	63,8
Transports routiers de marchandises en zone longue	93,3	1,9
Transports routiers de marchandises en zone courte	174,5	3,7
Déménagement	3,6	0,1
Location de véhicules industriels	65,3	1,4
Autres activités de transport et d'auxiliaires de transport	260,0	5,4
<b>Ensemble des activités de transport et d'auxiliaires de transport</b>	<b>4 763,0</b>	<b>100,0</b>

en millions de F.

Type d'activités exercées par les entreprises	Montant des recettes perçues pour ce type d'activités	Part de ces recettes dans les recettes totales
Activités de transport et d'auxiliaires de transports	4 763,0	95,4
Activités autres	229,1	4,6
<b>Ensemble des activités</b>	<b>4 992,1</b>	<b>100,0</b>

(1) Les résultats concernant les entreprises de transport urbain de voyageurs employant de 6 à 9 salariés, au nombre de 2, sont intégrés aux résultats des entreprises de 10 à 19 salariés pour des raisons de secret statistique.

# Transports urbains de voyageurs

Tableaux 3-1

Répartition des recettes nettes de transport et d'auxiliaires  
par taille d'entreprise et par activité

Effectif salarié de l'entreprise	ENTREPRISES		RECETTES NETTES DES ACTIVITES DE TRANSPORT ET D'AUXILIAIRES	
	en nombre	en %	en millions de F.	en %
6 à 19 salariés (1)	10	11,4	8,9	0,8
20 à 49	22	25,0	61,5	5,4
50 à 99	14	15,9	67,0	5,9
100 à 199	12	13,6	96,8	8,6
200 et plus	30	34,1	897,0	79,3
<b>TOTAL</b>	<b>88</b>	<b>100,0</b>	<b>1 131,2</b>	<b>100,0</b>

en millions de F.

Activités de transport et d'auxiliaires exercées par les entreprises	Montant des recettes perçues pour cette activité	Part de ces recettes dans le total
Transports urbains de voyageurs	987,5	87,3
Transports routiers de voyageurs	127,8	11,3
Transports routiers de marchandises en zone longue	1,4	0,1
Transports routiers de marchandises en zone courte	3,1	0,3
Déménagement	—	—
Location de véhicules industriels	10,4	0,9
Autres activités de transport et d'auxiliaires de transport	1,0	0,1
<b>Ensemble des activités de transport et d'auxiliaires de transport</b>	<b>1 131,2</b>	<b>100,0</b>

en millions de F.

Type d'activités exercées par les entreprises	Montant des recettes perçues pour ce type d'activités	Part de ces recettes dans les recettes totales
Activités de transport et d'auxiliaires de transports	1 131,2	98,7
Activités autres	14,4	1,3
<b>Ensemble des activités</b>	<b>1 145,6</b>	<b>100,0</b>

(1) Les résultats concernant les entreprises de 6 à 9 salariés et les entreprises de 10 à 19 salariés ont été agrégés pour des raisons de secret statistique.

# Transports routiers de voyageurs

Tableaux 3-2

Répartition des recettes nettes de transport et d'auxiliaires  
par taille d'entreprise et par activité

Effectif salarié de l'entreprise	ENTREPRISES		RECETTES NETTES DES ACTIVITES DE TRANSPORT ET D'AUXILIAIRES	
	en nombre	en %	en millions de F.	en %
6 à 9 salariés	288	27,5	225,0	6,2
10 à 19	358	34,2	463,4	12,8
20 à 49	268	25,6	780,3	21,5
50 à 99	66	6,3	448,5	12,3
100 à 199	33	3,2	379,9	10,5
200 et plus	33	3,2	1 334,7	36,7
<b>TOTAL</b>	<b>1 046</b>	<b>100,0</b>	<b>3 631,8</b>	<b>100,0</b>

en millions de F.

Activités de transport et d'auxiliaires exercées par les entreprises	Montant des recettes perçues pour cette activité	Part de ces recettes dans le total
Transports urbains de voyageurs	140,7	3,9
Transports routiers de voyageurs	2 910,3	80,2
Transports routiers de marchandises en zone longue	91,9	2,5
Transports routiers de marchandises en zone courte	171,4	4,7
Déménagement	3,6	0,1
Location de véhicules industriels	54,9	1,5
Autres activités de transport et d'auxiliaires de transport	259,0	7,1
<b>Ensemble des activités de transport et d'auxiliaires de transport</b>	<b>3 631,8</b>	<b>100,0</b>

en millions de F.

Type d'activités exercées par les entreprises	Montant des recettes perçues pour ce type d'activité	Part de ces recettes dans les recettes totales
Activités de transport et d'auxiliaires de transports	3 631,8	94,4
Activités autres	214,7	5,6
<b>Ensemble des activités</b>	<b>3 846,5</b>	<b>100,0</b>

## 4. Compte d'exploitation des entreprises du secteur employant plus de 5 salariés

Le **compte global d'exploitation générale** présenté résulte de l'addition des comptes d'exploitation générale des entreprises du secteur.

Les **charges** et les **produits** ont été comptabilisés hors taxes, puisque telle est de plus en plus la pratique des entreprises. Aussi le compte 62 « Impôts et taxes » ne comprend-il pas les taxes sur les recettes.

Le compte global d'exploitation laisse apparaître un **solde net d'exploitation**, placé arbitrairement dans la colonne « charges » — Ce solde net est égal à la différence entre la somme des bénéfices d'exploitation des entreprises dont le compte d'exploitation générale laisse apparaître un bénéfice et la somme des pertes d'exploitation supportées par les entreprises dont le compte d'exploitation générale laisse apparaître une perte. Un solde net d'exploitation bénéficiaire correspond ainsi à un solde positif, un solde net d'exploitation déficitaire à un solde négatif.

# Transports routiers et urbains de voyageurs

**Tableau 4**

Compte global d'exploitation des entreprises du secteur

Les numéros de compte font référence au plan comptable des transports

N°	COMPTES DE CHARGES	Montant en millions de F.	N°	COMPTES DE PRODUITS	Montant en millions de F.
30 à 32	Stocks au début de l'exercice (hors taxes)	87,0	30 à 32	Stocks à la fin de l'exercice (hors taxes)	99,6
60	Achats de matières et de marchandises (hors taxes)	934,5		Recettes nettes des activités de transport et d'auxiliaires de transport (hors taxes)	4 763,0
61	Frais de personnel	2 944,5	71	Subventions d'exploitation reçues	659,6
62	Impôts et taxes (taxes sur les recettes exclues)	110,9	74	Ristournes, rabais et remises obtenus	4,1
63	Travaux, fournitures et services extérieurs	846,1	75	Recettes des activités autres que le transport et les activités d'auxiliaires de transport (hors taxes)	229,2
64	Transports et déplacements	60,9	76	Produits accessoires	84,6
66	Frais divers de gestion	121,5	77	Produits financiers	18,6
67	Frais financiers	141,6	780	Travaux faits par l'entreprise pour elle-même	13,2
681	Dotations de l'exercice aux comptes d'amortissements	486,0	785	Travaux et charges non imputables à l'exploitation de l'exercice	44,9
685	Dotations de l'exercice aux comptes de provisions	88,4			
	Solde net d'exploitation (1)	+ 95,4			
<b>TOTAL</b>		<b>5 916,8</b>	<b>TOTAL</b>		<b>5 916,8</b>

(1) Le solde d'exploitation est bénéficiaire s'il est précédé d'un «plus» et déficitaire s'il est précédé d'un «moins».

# Transports urbains de voyageurs

Tableau 4-1

Compte global d'exploitation des entreprises du secteur

Les numéros de compte font référence au plan comptable des transports

N°	COMPTES DE CHARGES	Montant en millions de F.	N°	COMPTES DE PRODUITS	Montant en millions de F.
30 à 32	Stocks au début de l'exercice (hors taxes)	34,2	30 à 32	Stocks à la fin de l'exercice (hors taxes)	37,8
60	Achats de matières et de marchandises (hors taxes)	213,1		Recettes nettes des activités de transport et d'auxiliaires de transport (hors taxes)	1 131,2
61	Frais de personnel	1 193,8	71	Subventions d'exploitations reçues	588,2(2)
62	Impôts et taxes (taxes sur les recettes exclues)	35,9	74	Ristournes, rabais et remises obtenus	0,4
63	Travaux, fournitures et services extérieurs	175,4	75	Recettes des activités autres que le transport et les activités d'auxiliaires de transport (hors taxes)	14,5
64	Transports et déplacements	3,1	76	Produits accessoires	27,0
66	Frais divers de gestion	32,2	77	Produits financiers	7,8
67	Frais financiers	22,9	780	Travaux faits par l'entreprise pour elle-même	9,8
681	Dotations de l'exercice aux comptes d'amortissements	54,1	785	Travaux et charges non imputables à l'exploitation de l'exercice	19,2
685	Dotations de l'exercice aux comptes de provisions	68,3			
	Solde net d'exploitation (1)	+ 2,9			
<b>TOTAL</b>		<b>1 835,9</b>	<b>TOTAL</b>		<b>1 835,9</b>

(1) Le solde d'exploitation est bénéficiaire s'il est précédé d'un «plus» et déficitaire s'il est précédé d'un «moins».

(2) Les subventions d'équilibre sont, contrairement aux années précédentes, incluses dans ce poste.

## Transports routiers de voyageurs

Tableau 4-2

Compte global d'exploitation des entreprises du secteur

Les numéros de compte font référence au plan comptable des transports

N°	COMPTES DE PRODUITS	Montant en millions de F.	N°	COMPTES DE CHARGES	Montant en millions de F.
30 à 32	Stocks au début de l'exercice (hors taxes)	52,8	30 à 32	Stocks à la fin de l'exercice (hors taxes)	61,8
60	Achats de matières et de marchandises (hors taxes)	721,4		Recettes nettes des activités de transport et d'auxiliaires de transport (hors taxes)	3 631,8
61	Frais de personnel	1 750,6	71	Subventions d'exploitation reçues	71,4
62	Impôts et taxes (taxes sur les recettes exclues)	75,1	74	Ristournes, rabais et remises obtenus	3,7
63	Travaux, fournitures et services extérieurs	670,7	75	Recettes des activités autres que le transport et les activités d'auxiliaires de transport (hors taxes)	214,7
64	Transports et déplacements	57,8	76	Produits accessoires	57,6
66	Frais divers de gestion	89,3	77	Produits financiers	10,9
67	Frais financiers	118,7	780	Travaux faits par l'entreprise pour elle-même	3,4
681	Dotations de l'exercice aux comptes d'amortissements	431,9	785	Travaux et charges non imputables à l'exploitation de l'exercice	25,6
685	Dotations de l'exercice aux comptes de provisions	20,1			
	Solde net d'exploitation (1)	+ 92,5			
<b>TOTAL</b>		<b>4 080,9</b>	<b>TOTAL</b>		<b>4 080,9</b>

(1) Le solde d'exploitation est bénéficiaire s'il est précédé d'un «plus» et déficitaire s'il est précédé d'un «moins».

## **5. Soldes comptables et principaux ratios de gestion relatifs aux entreprises du secteur employant plus de 5 salariés**

Les tableaux 5 A mettent en évidence la façon dont sont calculés, à partir des éléments du compte d'exploitation générale, un certain nombre de « soldes » qui ont une signification économique :

- valeur ajoutée hors taxes
- valeur ajoutée brute au coût des facteurs
- excédent brut d'exploitation
- profit brut courant avant impôt sur les bénéfices
- solde net d'exploitation

L'indication des numéros de comptes du plan comptable permet de suivre sans ambiguïté le déroulement des opérations effectuées.

A noter qu'il ne s'agit que d'une mise en forme particulière du compte global d'exploitation — et que le dernier solde calculé, le solde net d'exploitation, est bien celui obtenu au compte global d'exploitation, par différence entre le total des bénéfices d'exploitation des entreprises du secteur ayant réalisé un bénéfice et le total des pertes d'exploitation des entreprises du secteur dont le compte d'exploitation fait ressortir une perte.



Les tableaux 5 B donnent la répartition, par taille d'entreprises, de la valeur ajoutée brute au coût des facteurs, et de l'excédent brut d'exploitation. La définition comptable exacte de ces deux soldes est décrite dans les tableaux 5 A.

Enfin, dans les tableaux C sont présentés, par taille d'entreprises, un certain nombre de ratios relatifs à la gestion des entreprises :

$$\frac{\text{Frais de Personnel}}{\text{VABCF}} \quad \text{et} \quad \frac{\text{EBE}}{\text{VABCF}}$$
 de somme égale à 1 par construction indiquent le partage de la valeur ajoutée entre salaires et profit.

$$\frac{\text{Frais Financiers}}{\text{VABCF}}$$
 représente le poids de l'endettement des entreprises.

$$\frac{\text{Dotation aux Amortissements}}{\text{VABCF}}$$
 mesure le coût relatif du facteur Investissement.

$$\frac{\text{Investissements}}{\text{VABCF}}$$
 permet d'apprécier l'importance des investissements par rapport aux résultats d'exploitation.

Tous les éléments entrant dans le calcul de ces ratios sont bien définis : il s'agit soit de postes du compte d'exploitation générale, soit de soldes comptables dont le calcul a été précédemment explicité.

# Transports urbains et routiers de voyageurs

Tableau 5 A

Détermination des principaux soldes comptables

Valeur ajoutée hors taxes (VAHT)

En millions de F.

60 Achats de matières et de marchandises (hors taxes)	934,5	Recettes nettes des activités de transport (hors taxes)	4 763,0
+ 63 Travaux, fournitures et services extérieurs	846,1	+ 75 Recettes des activités autres que le transport (hors taxes)	229,2
+ 64 Transports et déplacements	60,9	+ 76 Produits accessoires	84,6
+ 66 Frais divers de gestion	121,5	+ 780 Travaux faits par l'entreprise pour elle-même	13,2
- 74 Ristournes, rabais et remises obtenus	- 4,1	+ 30 Variations de stocks (1)	+ 12,6
Solde : VAHT	3 143,7	32	
<b>TOTAL</b>	<b>5 102,6</b>	<b>TOTAL</b>	<b>5 102,6</b>

Valeur ajoutée brute au coût des facteurs (VABCF)

62 Impôts indirects (hors taxes sur recettes)	110,9	VAHT	3 143,7
Solde : VABCF	3 692,4	+ 71 Subventions d'exploitation	659,6
<b>TOTAL</b>	<b>3 803,3</b>	<b>TOTAL</b>	<b>3 803,3</b>

Excédent brut d'exploitation (EBE)

61 Frais de personnel	2 944,5	VABCF	3 692,4
Solde : EBE	747,9		
<b>TOTAL</b>	<b>3 692,4</b>	<b>TOTAL</b>	<b>3 692,4</b>

Profit brut courant avant impôt sur les bénéfices (PBCAI)

67 Frais financiers	141,6	EBE	747,9
Solde : PBCAI	624,9	+ 77 Produits financiers	18,6
<b>TOTAL</b>	<b>766,5</b>	<b>TOTAL</b>	<b>766,5</b>

Solde net d'exploitation (SE)

681 Dotations aux amortissements	486,0	PBCAI	624,9
685 Dotations aux provisions	88,4	+ 785 Travaux et charges non imputables à l'exploitation de l'exercice	44,9
Solde : SE	95,4		
<b>TOTAL</b>	<b>669,8</b>	<b>TOTAL</b>	<b>669,8</b>

(1) Les variations de stocks correspondent à l'accroissement ou à la diminution des stocks entre le 1<sup>er</sup> janvier 1976 et le 31 décembre 1976. Elles sont égales aux stocks en fin d'exercice diminués des stocks en début d'exercice. Elles sont positives avec un signe «plus» pour un accroissement, négatives avec un signe «moins» pour une diminution.

# Transports urbains et routiers de voyageurs

**Tableau 5 B**

Valeur ajoutée brute au coût des facteurs  
Excédent brut d'exploitation, selon la taille des entreprises

Effectif salarié de l'entreprise	VALEUR AJOUTEE BRUTE AU COUT DES FACTEURS (VABCF)			EXCEDENT BRUT D'EXPLOITATION (EBE)		
	en millions de F.	en %	milliers de F. par personne occupée	en millions de F.	en %	par personne occupée
6 à 9 salariés (1)	135,7	3,7	57,0	60,6	8,1	25,5
10 à 19 (1)	288,0	7,8	54,2	106,4	14,2	20,0
20 à 49	543,5	14,7	59,2	158,4	21,2	17,2
50 à 99	337,9	9,2	60,6	80,5	10,8	14,4
100 à 199	337,4	9,1	55,0	58,7	7,8	9,6
200 et plus	2 049,9	55,5	59,3	283,3	37,9	8,2
<b>TOTAL</b>	<b>3 692,4</b>	<b>100,0</b>	<b>58,5</b>	<b>747,9</b>	<b>100,0</b>	<b>11,8</b>

**Tableau 5 C**

Principaux ratios de gestion selon la taille des entreprises  
(en %)

Effectif salarié de l'entreprise	Frais de personnel	EBE	Frais financiers	Profit brut courant avant impôt	Dotations aux amortissements	Investis- sements
	VABCF	VABCF	VABCF	VABCF	VABCF	VABCF
6 à 9 salariés (1)	55,3	44,7	6,1	38,9	23,4	38,5
10 à 19 (1)	63,0	37,0	6,4	30,6	22,5	38,2
20 à 49	70,9	29,1	5,4	23,9	19,5	37,7
50 à 99	76,2	23,8	5,8	18,3	18,0	29,6
100 à 199	82,6	17,4	4,0	13,6	14,5	27,8
200 et plus	86,2	13,8	2,6	12,0	8,6	26,0
<b>TOTAL</b>	<b>79,7</b>	<b>20,3</b>	<b>3,8</b>	<b>16,9</b>	<b>13,2</b>	<b>29,6</b>

(1) Les résultats concernant les entreprises de transport urbain de voyageurs employant de 6 à 9 salariés, au nombre de 2, sont intégrés aux résultats des entreprises de 10 à 19 salariés pour des raisons de secret statistique.

# Transports urbains de voyageurs

Tableau 5 A-1

Détermination des principaux soldes comptables

Valeur ajoutée hors taxes (VAHT)

En millions de F.

60 Achats de matières et de marchandises (hors taxes)	213,1	Recettes nettes des activités de transport (hors taxes)	1 131,2
+ 63 Travaux, fournitures et services extérieurs	175,4	+ 75 Recettes des activités autres que le transport (hors taxes)	14,5
+ 64 Transports et déplacements	3,1	+ 76 Produits accessoires	27,0
+ 66 Frais divers de gestion	32,2	+ 780 Travaux faits par l'entreprise pour elle-même	9,8
- 74 Ristournes, rabais et remises obtenus	- 0,4	+ 30 Variations de stocks (1)	+ 3,6
Solde : VAHT	762,7	32	
<b>TOTAL</b>	<b>1 186,1</b>	<b>TOTAL</b>	<b>1 186,1</b>

Valeur ajoutée brute au coût des facteurs (VABCF)

62 Impôts indirects (hors taxes sur recettes)	35,9	VAHT	762,7
Solde : VABCF	1 315,0	+ 71 Subventions d'exploitation (2)	588,2
<b>TOTAL</b>	<b>1 350,9</b>	<b>TOTAL</b>	<b>1 350,9</b>

Excédent brut d'exploitation (EBE)

61 Frais de personnel	1 193,8	VABCF	1 315,0
Solde : EBE	121,2		
<b>TOTAL</b>	<b>1 315,0</b>	<b>TOTAL</b>	<b>1 315,0</b>

Profit brut courant avant impôt sur les bénéfices (PBCAI)

67 Frais financiers	22,9	EBE	121,2
Solde : PBCAI	106,1	+ 77 Produits financiers	7,8
<b>TOTAL</b>	<b>129,0</b>	<b>TOTAL</b>	<b>129,0</b>

Solde net d'exploitation (SE)

681 Dotations aux amortissements	54,1	PBCAI	106,1
685 Dotations aux provisions	68,3	+ 785 Travaux et charges non imputables à l'exploitation de l'exercice	19,2
Solde : SE	2,9		
<b>TOTAL</b>	<b>125,3</b>	<b>TOTAL</b>	<b>125,3</b>

(1) Les variations de stocks correspondent à l'accroissement ou à la diminution des stocks entre le 1<sup>er</sup> janvier 1976 et le 31 décembre 1976. Elles sont égales aux stocks en fin d'exercice diminués des stocks en début d'exercice. Elles sont positives avec un signe «plus» pour un accroissement, négatives avec un signe «moins» pour une diminution.

(2) Les subventions d'équilibre sont, contrairement aux années précédentes, incluses dans ce poste.

# Transports urbains de voyageurs

Tableau 5 B-1

Valeur ajoutée brute au coût des facteurs  
Excédent brut d'exploitation, selon la taille des entreprises

Effectif salarié de l'entreprise	VALEUR AJOUTÉE BRUTE AU COUT DES FACTEURS (VABCF)			EXCEDENT BRUT D'EXPLOITATION (EBE)		
	en millions de F.	en %	milliers de F. par personne occupée	en millions de F.	en %	par personne occupée
6 à 19 salariés (1)	7,7	0,6	55,4	2,0	1,7	14,4
20 à 49	48,0	3,6	62,3	9,6	7,9	12,5
50 à 99	64,1	4,9	63,2	11,7	9,6	11,5
100 à 199	95,2	7,2	60,5	14,9	92,3	9,5
200 et plus	1 100,0	83,7	59,8	83,0	68,5	4,5
<b>TOTAL</b>	<b>1 315,0</b>	<b>100,0</b>	<b>60,1</b>	<b>121,2</b>	<b>100,0</b>	<b>5,5</b>

Tableau 5 C-1

Principaux ratios de gestion selon la taille des entreprises  
(en %)

Effectif salarié de l'entreprise	Frais de personnel	EBE	Frais financiers	Profit brut courant avant impôt	Dotations aux amortissements	Investis- sements
	VABCF	VABCF	VABCF	VABCF	VABCF	VABCF
6 à 19 salariés (1)	73,5	26,5	2,6	23,3	9,9	21,9
20 à 49	80,0	20,0	2,5	17,6	14,6	28,3
50 à 99	81,8	18,2	2,8	15,6	9,0	13,9
100 à 199	84,4	15,6	3,1	12,7	10,8	23,1
200 et plus	92,5	7,5	1,5	6,7	2,8	23,8
<b>TOTAL</b>	<b>90,8</b>	<b>9,2</b>	<b>1,7</b>	<b>8,1</b>	<b>4,1</b>	<b>23,4</b>

(1) Les résultats concernant les entreprises de 6 à 9 salariés et les entreprises de 10 à 19 salariés ont été agrégés, pour des raisons de secret statistique.

# Transports routiers de voyageurs

Tableau 5 A-2

Détermination des principaux soldes comptables

Valeur ajoutée hors taxes (VAHT)

En millions de F.

60 Achats de matières et de marchandises (hors taxes)	721,4	Recettes nettes des activités de transport (hors taxes)	3 631,8
+ 63 Travaux, fournitures et services extérieurs	670,7	+ 75 Recettes des activités autres que le transport (hors taxes)	214,7
+ 64 Transports et déplacements	57,8	+ 76 Produits accessoires	57,6
+ 66 Frais divers de gestion	89,3	+ 780 Travaux faits par l'entreprise pour elle-même	3,4
- 74 Ristournes, rabais et remises obtenus	- 3,7	+ 30 Variations de stocks (1)	+ 8,9
Solde : VAHT	2 381,0	32	
<b>TOTAL</b>	<b>3 916,5</b>	<b>TOTAL</b>	<b>3 916,5</b>

Valeur ajoutée brute au coût des facteurs (VABCF)

62 Impôts indirects (hors taxes sur recettes)	75,1	VAHT	2 381,0
Solde : VABCF	2 377,3	+ 71 Subventions d'exploitation	71,4
<b>TOTAL</b>	<b>2 452,4</b>	<b>TOTAL</b>	<b>2 452,4</b>

Excédent brut d'exploitation (EBE)

61 Frais de personnel	1 750,6	VABCF	2 377,3
Solde : EBE	626,7		
<b>TOTAL</b>	<b>2 377,3</b>	<b>TOTAL</b>	<b>2 377,3</b>

Profit brut courant avant impôt sur les bénéfices (PBCAI)

67 Frais financiers	118,7	EBE	626,7
Solde : PBCAI	518,9	+ 77 Produits financiers	10,9
<b>TOTAL</b>	<b>637,6</b>	<b>TOTAL</b>	<b>637,6</b>

Solde net d'exploitation (SE)

681 Dotations aux amortissements	431,9	PBCAI	518,9
685 Dotations aux provisions	20,1	+ 785 Travaux et charges non imputables à l'exploitation de l'exercice	25,6
Solde : SE	92,5		
<b>TOTAL</b>	<b>544,5</b>	<b>TOTAL</b>	<b>544,5</b>

(1) Les variations de stocks correspondent à l'accroissement ou à la diminution des stocks entre le 1<sup>er</sup> janvier 1976 et le 31 décembre 1976. Elles sont égales aux stocks en fin d'exercice diminués des stocks en début d'exercice. Elles sont positives avec un signe «plus» pour un accroissement, négatives avec un signe «moins» pour une diminution.

# Transports routiers de voyageurs

Tableau 5 B-2

Valeur ajoutée brute au coût des facteurs  
Excédent brut d'exploitation, selon la taille des entreprises

Effectif salarié de l'entreprise	VALEUR AJOUTEE BRUTE AU COUT DES FACTEURS (VABCF)			EXCEDENT BRUT D'EXPLOITATION (EBE)		
	en millions de F.	en %	milliers de F. par personne occupée	en millions de F.	en %	milliers de F. par personne occupée
6 à 9 salariés	135,7	5,7	57,0	60,6	9,7	25,5
10 à 19	280,3	11,8	54,1	104,4	16,7	20,2
20 à 49	495,5	20,8	58,9	148,8	23,7	17,7
50 à 99	273,8	11,5	60,0	68,8	11,0	15,1
100 à 199	242,1	10,2	53,0	43,8	7,0	9,6
200 et plus	949,9	40,0	58,7	200,3	31,9	12,4
<b>TOTAL</b>	<b>2 377,3</b>	<b>100,0</b>	<b>57,6</b>	<b>626,7</b>	<b>100,0</b>	<b>15,2</b>

Tableau 5 C-2

Principaux ratios de gestion selon la taille des entreprises  
(en %)

Effectif salarié de l'entreprise	Frais de personnel	EBE	Frais financiers	Profit brut courant avant impôt	Dotations aux amortissements	Investis- sements
	VABCF	VABCF	VABCF	VABCF	VABCF	VABCF
6 à 9 salariés	55,3	44,7	6,1	38,9	23,4	38,4
10 à 19	62,8	37,2	6,5	30,8	22,1	38,3
20 à 49	70,0	30,0	5,7	24,5	19,9	37,7
50 à 99	74,9	25,1	6,5	18,9	20,1	29,6
100 à 199	81,9	18,1	4,4	14,0	15,9	27,8
200 et plus	78,9	21,1	3,8	18,2	15,4	26,0
<b>TOTAL</b>	<b>73,6</b>	<b>26,4</b>	<b>5,0</b>	<b>21,8</b>	<b>18,2</b>	<b>29,6</b>

## 6. Investissements des entreprises du secteur employant plus de 5 salariés

Les tableaux 6 A donnent la répartition des investissements effectués par les entreprises de plus de cinq salariés du secteur, puis de chaque sous-secteur élémentaire, par type d'investissements et par taille d'entreprise. Les investissements en **matériel de transport** sont, bien entendu, mis en évidence : ils représentent la majeure partie des investissements des entreprises : 78 % dans le sous-secteur des transports urbains de voyageurs, dans le sous-secteur des transports routiers de voyageurs. La place prépondérante des investissements en matériel de transport reste identique, si l'on intègre les investissements des entreprises de moins de 6 salariés.

Les investissements par personne occupée effectués par les entreprises sont plus importants dans le secteur des transports routiers de voyageurs (19 milliers de F.) que dans le secteur des transports urbains de voyageurs (14 milliers de F.).

Les tableaux 6 B font ressortir le montant des investissements nets de cessions courantes, par taille d'entreprises.



# Transports urbains et routiers de voyageurs

**Tableau 6 A**

Décomposition des investissements par type d'investissements et par taille d'entreprise

en millions de F.

Effectif salarié Type d'investissements	Effectif salarié						Ensemble
	6 à 9 salariés(1)	10 à 19(1)	20 à 49	50 à 99	100 à 199	200 et plus	
Acquisitions de terrains, bâtiments et ouvrages existants	1,8	1,9	2,4	2,0	1,0	6,6	15,7
Constructions et génie civil	1,2	3,9	9,2	6,9	2,8	46,9	70,9
Matériel de transport							
– neuf	34,5	74,4	155,5	74,1	64,7	401,2	804,4
– occasion	12,6	26,0	32,3	13,2	20,6	42,4	147,1
Outillage et matériel (autre que de transport)							
– neuf et occasion	2,2	3,9	5,3	3,6	4,5	36,6	56,1
<b>TOTAL des investissements</b>	<b>52,3</b>	<b>110,1</b>	<b>204,7</b>	<b>99,8</b>	<b>93,6</b>	<b>533,7</b>	<b>1 094,2</b>

**Tableau 6 B**

Investissements et cessions par taille d'entreprise

en millions de F.

Effectif salarié de l'entreprise	INVESTISSEMENTS TOTAUX	CESSIONS COURANTÉS	INVESTISSEMENTS NETS DE CESSIONS
6 à 9 salariés	52,3	10,1	42,2
10 à 19	110,1	21,6	88,5
20 à 49	204,7	42,6	162,1
50 à 99	99,8	23,0	76,8
100 à 199	93,6	21,0	72,6
200 et plus	533,7	62,5	471,2
<b>TOTAL</b>	<b>1 094,2</b>	<b>180,8</b>	<b>913,4</b>

(1) Les résultats concernant les entreprises de transport urbain de voyageurs employant de 6 à 9 salariés, au nombre de 2, sont intégrés aux résultats des entreprises de 10 à 19 salariés pour des raisons de secret statistique.

# Transports urbains de voyageurs

Tableau 6 A-1

Décomposition des investissements par type d'investissements et par taille d'entreprise

en millions de F.

Effectif salarié Type d'investissements	en millions de F.					
	6 à 19 salariés (1)	20 à 49	50 à 99	100 à 199	200 et plus	Ensemble
Acquisitions de terrains, bâtiments et ouvrages existants	-	-	€	0,1	3,5	3,6
Constructions et génie civil	-	0,5	0,1	0,8	34,1	35,5
Matériel de transport						
- neuf	1,4	11,2	7,2	19,0	177,7	216,5
- occasion	0,2	1,4	0,8	0,7	19,6	22,7
Outillage et matériel (autre que de transport)						
- neuf et occasion	0,1	0,5	0,8	1,4	27,0	29,8
<b>TOTAL des investissements</b>	<b>1,7</b>	<b>13,6</b>	<b>8,9</b>	<b>22,0</b>	<b>261,9</b>	<b>308,1</b>

Tableau 6 B-1

Investissements et cessions par taille d'entreprise

en millions de F.

Effectif salarié de l'entreprise	INVESTISSEMENTS TOTAUX	CESSIONS COURANTES	INVESTISSEMENTS NETS DE CESSIONS
6 à 9 salariés (1)	1,7	0,1	1,6
20 à 49	13,6	4,9	8,7
50 à 99	8,9	1,3	7,6
100 à 199	22,0	1,5	20,5
200 et plus	261,9	12,6	249,3
<b>TOTAL</b>	<b>308,1</b>	<b>20,4</b>	<b>287,7</b>

(1) Les résultats concernant les entreprises de 6 à 9 salariés et les entreprises de 10 à 19 salariés ont été agrégés, pour des raisons de secret statistique.

# Transports routiers de voyageurs

Tableau 6 A-2

Décomposition des investissements par type d'investissements et par taille d'entreprise

en millions de F.

Effectif salarié Type d'investissements	Effectif salarié						Ensemble
	6 à 9 salariés	10 à 19	20 à 49	50 à 99	100 à 199	200 et plus	
Acquisitions de terrains, bâtiments et ouvrages existants	1,8	1,9	2,4	2,0	0,9	3,1	12,1
Constructions et génie civil	1,2	3,9	8,7	6,8	2,0	12,8	35,4
Matériel de transport							
– neuf	34,5	73,0	144,4	66,9	45,6	223,5	587,9
– occasion	12,6	25,8	30,8	12,4	20,0	22,8	124,4
Outillage et matériel (autre que de transport)							
– neuf et occasion	2,2	3,8	4,8	2,8	3,1	9,6	26,3
<b>TOTAL des investissements</b>	<b>52,3</b>	<b>108,4</b>	<b>191,1</b>	<b>90,9</b>	<b>71,6</b>	<b>271,8</b>	<b>786,1</b>

Tableau 6 B-2

Investissements et cessions par taille d'entreprise

en millions de F.

Effectif salarié de l'entreprise	INVESTISSEMENTS TOTAUX	CESSIONS COURANTES	INVESTISSEMENTS NETS DE CESSIONS
6 à 9 salariés	52,3	10,1	42,2
10 à 19	108,4	21,5	86,9
20 à 49	191,1	37,7	153,4
50 à 99	90,9	21,7	69,2
100 à 199	71,6	19,5	52,1
200 et plus	271,8	49,9	221,9
<b>TOTAL</b>	<b>786,1</b>	<b>160,4</b>	<b>625,7</b>

## **7. Personnel des entreprises du secteur employant plus de 5 salariés**

Pour les entreprises de plus de 5 salariés, le nombre de personnes occupées non salariées (entrepreneurs individuels, aides familiaux non salariés) n'est indiqué que pour mémoire ; les effectifs occupés sont, à 99 %, des salariés (première partie des tableaux 7).

Il a paru bon de rapprocher les données relatives au nombre de salariés, et aux rémunérations versées par les entreprises aux salariés (elles comprennent le montant dû, avant déduction de la cotisation ouvrière aux assurances sociales et, le cas échéant, de la contribution ouvrière aux assurances chômage, ainsi que les retenues pour la retraite).

A noter l'importance, dans le sous-secteur « transports routiers de voyageurs », du personnel salarié occupé à temps partiel 14 % de l'effectif salarié total, mais 19 % des conducteurs d'autobus et d'autocars.

Enfin la troisième partie des tableaux 7 donne la répartition du personnel salarié entre personnel sédentaire et personnel roulant, le personnel roulant étant également ventilé entre :

- conducteurs d'autobus et d'autocars
- conducteurs routiers (employés par les entreprises du secteur qui exercent, à titre secondaire, une activité de transport routier de marchandises) et personnel d'accompagnement (receveurs, livreurs, convoyeurs).

# Transports urbains et routiers de voyageurs

**Tableaux 7**

Effectifs occupés selon la taille des entreprises

Effectif salarié de l'entreprise	ENTREPRISES		EFFECTIF TOTAL salarié et non salarié	
	en nombre	en %	en nombre	en %
6 à 9 salariés (1)	288	25,4	2 381	3,8
10 à 19 (1)	368	32,4	5 318	8,4
20 à 49	290	25,6	9 185	14,6
50 à 99	80	7,1	5 580	8,8
100 à 199	45	4,0	6 138	9,7
200 et plus	63	5,5	34 564	54,7
<b>TOTAL</b>	<b>1 134</b>	<b>100,0</b>	<b>63 166</b>	<b>100,0</b>

Effectif salarié de l'entreprise	EFFECTIF SALARIE		REMUNERATIONS		
	en nombre	en %	en millions de F.	en %	en milliers de F. par salarié
6 à 9 salariés (1)	2 128	3,4	53,9	2,6	25,3
10 à 19 (1)	5 076	8,1	131,1	6,2	25,8
20 à 49	9 085	14,5	278,8	13,3	30,6
50 à 99	5 573	8,9	186,2	8,9	33,4
100 à 199	6 137	9,8	198,1	9,4	32,2
200 et plus	34 564	55,3	1 249,8	59,6	36,1
<b>TOTAL</b>	<b>62 563</b>	<b>100,0</b>	<b>2 097,9</b>	<b>100,0</b>	<b>33,5</b>

Effectif salarié de l'entreprise	REPARTITION DU PERSONNEL SALARIE TOTAL			REPARTITION DU PERSONNEL SALARIE ROULANT	
	Ensemble	Personnel salarié sédentaire	Personnel salarié roulant	Conducteurs d'autobus et d'autocars	Conducteurs routiers et personnel d'accompagnement
6 à 9 salariés (1)	2 128	343	1 785	1 728	57
10 à 19 (1)	5 076	885	4 191	3 962	229
20 à 49	9 085	2 222	6 863	6 323	540
50 à 99	5 573	1 726	3 847	3 599	248
100 à 199	6 137	1 990	4 147	3 793	354
200 et plus	34 564	13 513	21 051	19 017	2 034
<b>TOTAL</b>	<b>62 563</b>	<b>20 679</b>	<b>41 884</b>	<b>38 422</b>	<b>3 462</b>

(1) Les résultats concernant les entreprises de transport urbain de voyageurs employant de 6 à 9 salariés, au nombre de 2, sont intégrés aux résultats des entreprises de 10 à 19 salariés pour des raisons de secret statistique.

# Transports urbains de voyageurs

Tableaux 7-1

Effectifs occupés selon la taille des entreprises

Effectif salarié de l'entreprise	ENTREPRISES		EFFECTIF TOTAL salarié et non salarié	
	en nombre	en %	en nombre	en %
6 à 19 salariés (1)	10	11,4	139	0,7
20 à 49	22	25,0	770	3,5
50 à 99	14	15,9	1 013	4,6
100 à 199	12	13,6	1 573	7,2
200 et plus	30	34,1	18 385	84,0
<b>TOTAL</b>	<b>88</b>	<b>100,0</b>	<b>21 880</b>	<b>100,0</b>

Effectif salarié de l'entreprise	EFFECTIF SALARIE		REMUNERATIONS		
	en nombre	en %	en millions de F.	en %	en milliers de F. par salarié
6 à 19 salariés (1)	135	0,6	4,2	0,5	31,1
20 à 49	760	3,5	27,5	3,2	36,1
50 à 99	1 012	4,6	37,0	4,3	36,5
100 à 199	1 573	7,2	57,5	6,7	36,5
200 et plus	18 385	84,1	730,5	85,3	39,7
<b>TOTAL</b>	<b>21 865</b>	<b>100,0</b>	<b>856,7</b>	<b>100,0</b>	<b>39,1</b>

Effectif salarié de l'entreprise	REPARTITION DU PERSONNEL SALARIE TOTAL			REPARTITION DU PERSONNEL SALARIE ROULANT	
	Ensemble	Personnel salarié sédentaire	Personnel salarié roulant	Conducteurs d'autobus et d'autocars	Conducteurs routiers et personnel d'accompagnement
6 à 19 salariés (1)	135	27	108	105	3
20 à 49	760	182	578	490	88
50 à 99	1 012	326	686	654	32
100 à 199	1 573	516	1 057	1 034	23
200 et plus	18 385	6 995	11 390	10 968	422
<b>TOTAL</b>	<b>21 865</b>	<b>8 046</b>	<b>13 819</b>	<b>13 251</b>	<b>568</b>

(1) Les résultats concernant les entreprises de 6 à 9 salariés et les entreprises de 10 à 19 salariés ont été agrégés, pour des raisons de secret statistique.

# Transports routiers de voyageurs

Tableaux 7-2

Effectifs occupés selon la taille des entreprises

Effectif salarié de l'entreprise	ENTREPRISES		EFFECTIF TOTAL salarié et non salarié	
	en nombre	en %	en nombre	en %
6 à 9 salariés	288	27,5	2 381	5,8
10 à 19	358	34,2	5 179	12,5
20 à 49	268	25,6	8 415	20,4
50 à 99	66	6,3	4 567	11,1
100 à 199	33	3,2	4 565	11,0
200 et plus	33	3,2	16 179	39,2
<b>TOTAL</b>	<b>1 046</b>	<b>100,0</b>	<b>41 286</b>	<b>100,0</b>

Effectif salarié de l'entreprise	EFFECTIF SALARIE		REMUNERATIONS		
	en nombre	en %	en millions de F.	en %	en milliers de F. par salarié
6 à 9 salariés	2 128	5,2	53,9	4,4	25,3
10 à 19	4 941	12,1	126,9	10,2	25,6
20 à 49	8 325	20,5	251,3	20,3	30,1
50 à 99	4 561	11,2	149,2	12,0	32,7
100 à 199	4 564	11,2	140,6	11,3	30,8
200 et plus	16 179	39,8	519,3	41,8	32,0
<b>TOTAL</b>	<b>40 698</b>	<b>100,0</b>	<b>1 241,2</b>	<b>100,0</b>	<b>30,4</b>

Effectif salarié de l'entreprise	REPARTITION DU PERSONNEL SALARIE TOTAL			REPARTITION DU PERSONNEL SALARIE ROULANT	
	Ensemble	Personnel salarié sédentaire	Personnel salarié roulant	Conducteurs d'autobus et d'autocars	Conducteurs routiers et personnel d'accompagnement
6 à 9 salariés	2 128	343	1 785	1 728	57
10 à 19	4 941	858	4 083	3 857	226
20 à 49	8 325	2 040	6 285	5 833	452
50 à 99	4 561	1 400	3 161	2 945	216
100 à 199	4 564	1 474	3 090	2 759	331
200 et plus	16 179	6 518	9 661	8 049	1 612
<b>TOTAL</b>	<b>40 698</b>	<b>12 633</b>	<b>28 065</b>	<b>25 171</b>	<b>2 894</b>

