

MINISTÈRE DES TRANSPORTS

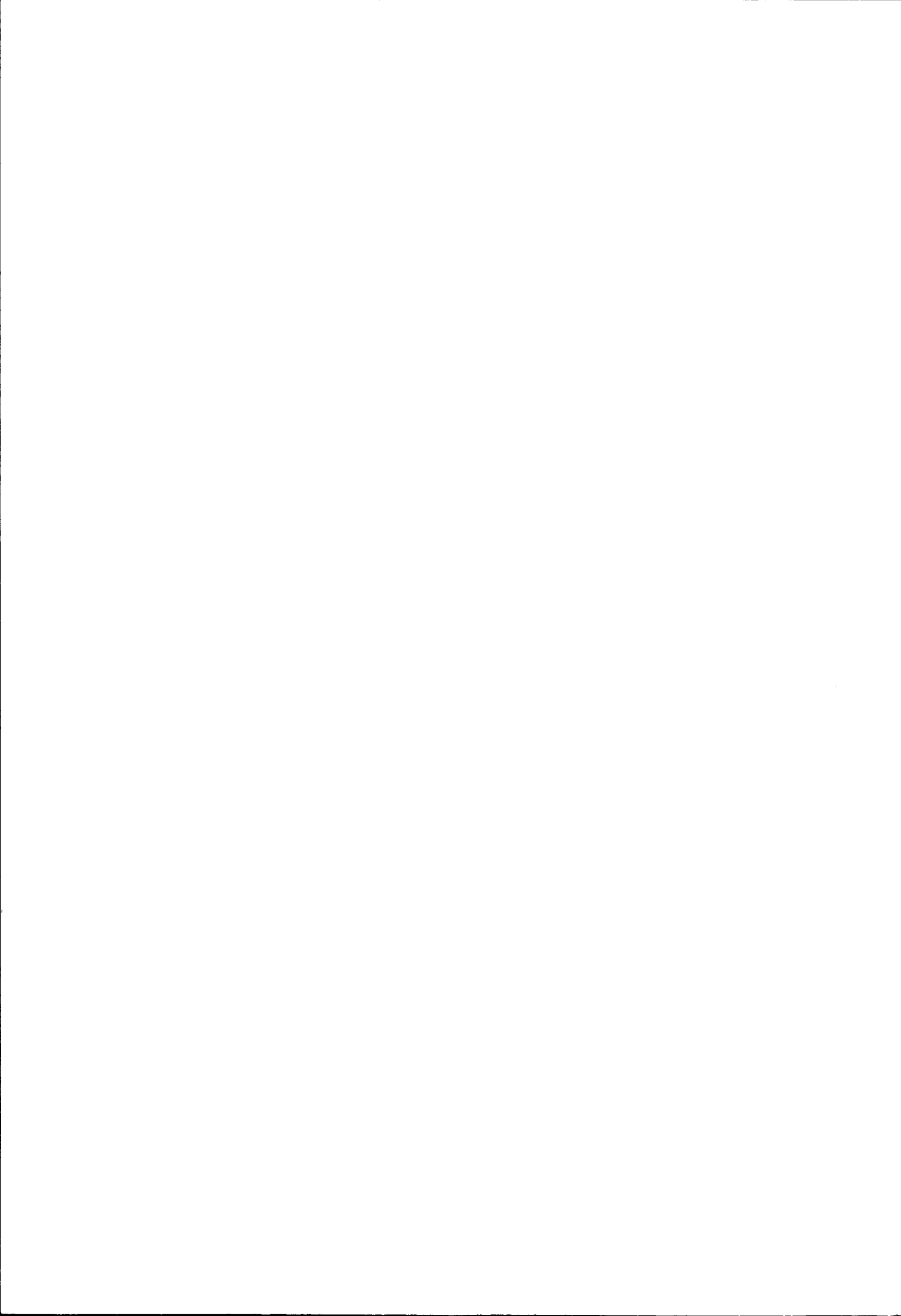
DÉPARTEMENT DES STATISTIQUES DES TRANSPORTS

**ENQUÊTE ANNUELLE
D'ENTREPRISE**

**TRANSPORTS AÉRIENS
1978**

**55, rue Brillat Savarin, 75658 PARIS CEDEX 13
Téléphone : 589.89.27**

JUIN 1980



ENQUETE ANNUELLE D'ENTREPRISE 1978

TRANSPORTS AERIENS

ERRATA

. Page 4 Structure des entreprises 2ème ligne du paragraphe
lire 93,8 % au lieu de 93,7 %

. Page 9
Effectif total occupé dans le secteur lire 40 846 au lieu de 40 946
Ensemble des recettes nettes (hors taxes)
de transport et des recettes des autres
activités
par personne occupée lire 401,4 milliers de F. au lieu
de 400,4

Investissements des entreprises du secteur
par personne occupée lire 52,0 milliers de F. au lieu
de 51,8

. Page 11
Premier tableau : Effectif total salarié et non salarié en nombre
Tranche de 20 à 99 salariés lire 570 au lieu de 670
TOTAL lire 2527 au lieu de 2627
Total de l'ensemble du secteur lire 40846 au lieu de 40946
Effectif total salarié et non salarié en %
Tranche de 0 à 9 salariés lire 7,5 au lieu de 7,2
10 à 19 salariés lire 6,3 au lieu de 6,1
20 à 99 salariés lire 22,6 au lieu de 25,5
100 à 499 salariés lire 63,6 au lieu de 61,2
Recettes totales en %
Tranche de 0 à 9 salariés lire 8,5 au lieu de 8,9

Deuxième tableau : Recettes totales par personne occupée en milliers de francs
Tranche de 20 à 99 salariés lire 767,5 au lieu de 653,0
TOTAL lire 532,2 au lieu de 511,9
Total de l'ens. du secteur lire 401,4 au lieu de 400,4

Troisième tableau : Valeur ajoutée brute au coût des facteurs par personne occupée en milliers de francs
Tranche de 20 à 99 salariés lire 126,4 au lieu de 107,5
TOTAL lire 134,2 au lieu de 129,1
Total de l'ens. du secteur lire 184,9 au lieu de 184,5

THE UNIVERSITY OF CHICAGO

THE UNIVERSITY OF CHICAGO

THE UNIVERSITY OF CHICAGO

THE UNIVERSITY OF CHICAGO

THE UNIVERSITY OF CHICAGO

THE UNIVERSITY OF CHICAGO

THE UNIVERSITY OF CHICAGO

THE UNIVERSITY OF CHICAGO

THE UNIVERSITY OF CHICAGO

Investissements totaux par personne occupée en milliers de francs

Tranche de 20 à 99 salariés	lire 55,2	au lieu de	46,9
TOTAL	lire 126,0	au lieu de	121,2
TOTAL de l'ensemble du secteur	lire 52,0	au lieu de	51,8

. Page 13

Premier tableau : Recettes nettes des activités de transports et d'auxiliaires par personne occupée en milliers de francs

Tranche de 10 à 19 salariés	lire 239,5	au lieu de	242,6
Tranche de 20 à 99 salariés	lire 718,7	au lieu de	611,5
TOTAL	lire 426,8	au lieu de	410,6
TOTAL de l'ensemble du secteur	lire 345,7	au lieu de	344,8

Troisième tableau : Part de ces recettes dans les recettes totales

Activité de transport et d'auxiliaires de transport :	lire 86,1	au lieu de	85,4
Activités autres :	lire 13,9	au lieu de	13,6

. Page 19

Premier tableau : Valeur ajoutée hors taxes (VAHT)

60 Achats de matières et de marchandises (hors taxes)
lire 2 982 114 au lieu de 2 932 114.

. Page 21

Deuxième tableau : Investissements totaux par personne occupée, ajouter : milliers de francs

Tranche de 20 à 99 salariés	lire 55,2	au lieu de	46,9
TOTAL de l'ensemble du secteur	lire 52,0	au lieu de	51,8

. Page 23

Premier tableau : Effectif total en nombre

Tranche de 20 à 99 salariés	lire 570	au lieu de	670
TOTAL	lire 2527	au lieu de	2627
TOTAL de l'ensemble du secteur	lire 40846	au lieu de	40946

.../...

Rémunérations par salariés en milliers de F

Tranche de 20 à 99 salariés :	lire	85,5	au lieu de	72,7
TOTAL	lire	77,6	au lieu de	74,7
TOTAL de l'ensemble du secteur :	lire	85,6	au lieu de	85,4

Deuxième tableau : Répartition du personnel salarié total ensemble

Tranche de 20 à 99 salariés :	lire	570	au lieu de	670
TOTAL	lire	2 490	au lieu de	2 590
TOTAL de l'ensemble du secteur	lire	40 809	au lieu de	40 909



L'ENQUETE ANNUELLE D'ENTREPRISE

Effectuée chaque année dans la plupart des secteurs de l'économie — industrie, bâtiment et travaux publics, commerce, transports — l'Enquête Annuelle d'Entreprise est la pièce maîtresse d'un système cohérent indispensable à l'élaboration des Comptes Nationaux et à l'observation statistique de l'appareil productif français.

Dans le **secteur des transports et des auxiliaires des transports**, l'Enquête Annuelle d'Entreprise est effectuée par le Département des Statistiques des Transports. La première enquête de ce type a été effectuée en 1974 sur les résultats de l'année 1973. Les données du présent fascicule concernent l'activité des entreprises pendant l'année 1978. **Le champ de l'enquête** couvre les entreprises dont l'activité principale est une activité de transport ou une activité d'auxiliaire de transport routier, fluvial, maritime ou aérien.

Il est nécessaire d'insister sur le fait que les résultats portent sur des **secteurs d'entreprise** : sont classées dans un même **secteur** toutes les entreprises ayant la même activité **principale**, celle-ci étant pour les transports définie, par référence à un certain niveau de la nomenclature d'activité et de produits (N.A.P.), comme l'activité dans laquelle est effectuée la plus grande partie des recettes de l'entreprise. Bien entendu, cette activité principale peut être activité unique, ou être associée à des activités secondaires.

Dans le secteur des auxiliaires des transports, toutes les entreprises, quelle que soit leur taille, ont été interrogées, avec un questionnaire détaillé.

Dans le secteur des transports routiers de marchandises, les entreprises de moins de 6 salariés ont été interrogées par sondage avec un questionnaire adapté à leur possibilité de réponse, les entreprises de 6 à 9 salariés ont été également interrogées par sondage mais avec le questionnaire détaillé. La situation est la même dans le secteur des transports urbains et routiers de voyageurs.

Dans le secteur des transports fluviaux, seuls les résultats concernant les entreprises de six salariés et plus sont publiés.

Dans le secteur des transports maritimes, les résultats ont été établis, pour certains armateurs, à partir des résultats de l'enquête financière du Comité Central des Armateurs de France et de l'enquête sur les investissements de la Direction Générale de la Marine Marchande ; pour les autres entreprises, ils ont été collectés directement par le Département des Statistiques des Transports.

Dans le secteur des transports aériens, toutes les entreprises ont été interrogées, avec un questionnaire détaillé.

Les résultats disponibles concernent les résultats de l'exploitation des entreprises : compte d'exploitation, recettes nettes de transport ventilées par type d'activité, données sur les charges — mais aussi les facteurs de production : personnel salarié (au 31 décembre de l'année sur laquelle porte l'enquête) ventilé par activité, investissements effectués dans l'année.

La répétition annuelle de l'Enquête Annuelle d'Entreprise devrait permettre de suivre non seulement l'activité des entreprises, chaque année, mais aussi les modifications de structure du secteur des transports, d'une année sur l'autre.

A noter qu'il faut de toute façon garder à l'esprit que les modifications constatées du nombre d'entreprises, d'une année à l'autre, constituent toujours un solde, différence entre les créations et les disparitions d'entreprises, entre les entrées dans le champ de l'enquête et les sorties hors de ce champ, par suite d'un changement d'activité principale. De même, à l'intérieur d'un secteur donné, ont lieu des mouvements d'un sous-secteur à l'autre ou d'une tranche de taille à une autre.

Transports aériens

Le présent fascicule contient les résultats de l'Enquête Annuelle d'Entreprise portant sur l'activité au cours de l'année 1978 pour le secteur des transports aériens, c'est-à-dire l'ensemble des entreprises dont l'activité est l'exécution du transport aérien : transports de passagers par ligne régulière, ou à la demande, transport de fret et de poste, location d'aéronefs. L'activité de travail aérien ne relève pas du secteur des transports aériens, et apparaît dans les tableaux 2 comme une activité secondaire. Cette enquête est effectuée exhaustivement quelle que soit la taille de l'entreprise.

Structure des entreprises

Le secteur des transports aériens est dominé par les grandes compagnies : Air-France, U.T.A., Air-Inter qui à elles trois représentent 92,4 % des recettes du secteur et 93,7 % du nombre des salariés. En dehors de ces compagnies, ce fascicule regroupe les résultats de 99 compagnies régionales ou complémentaires dont on trouvera la liste page 6. Les comparaisons d'un exercice à l'autre sont difficiles étant donné la mobilité des entreprises du secteur ce qui entraîne des variations du champ de l'enquête très importantes. Ces variations sont mises en évidence dans le tableau de la page 7.

Données générales sur le secteur

Dans les tableaux qui suivent, on a séparé les grandes compagnies des autres compagnies de transport aérien de façon à faire apparaître les ratios qui caractérisent ces dernières.

- Les tableaux 1 rapprochent les principales données relatives aux entreprises du secteur.

Recettes totales : comprennent les recettes des activités de transport plus les recettes des autres activités commerciales ou industrielles : vente en vol, réparation d'avions.

Recettes nettes : sont obtenues à partir des recettes brutes en déduisant les frais de sous-traitance. On obtient ainsi le montant des recettes «consolidé» des activités de transport.

Tous les montants des recettes données dans ce fascicule sont hors taxes.

- Les tableaux 2 donnent la répartition des activités des entreprises de transport aérien.
- Dans le tableau 3-1, on trouve le compte global d'exploitation générale qui résulte de l'addition des comptes d'exploitation générale des entreprises du secteur, le tableau 3-2 donnant le compte global d'exploitation générale des grandes Compagnies.

Les charges et les produits ont été comptabilisés hors taxes. Aussi le compte 62 «impôts et taxes» ne comprend-il pas les taxes sur les recettes. Le compte global d'exploitation laisse apparaître un solde net d'exploitation, placé par convention dans la colonne «charges» — Ce solde net est égal à la différence entre la somme des bénéfices d'exploitation des entreprises dont le compte d'exploitation générale laisse apparaître un bénéfice, et la somme des pertes d'exploitation supportées par les entreprises dont le compte d'exploitation générale laisse apparaître une perte.

Un solde net d'exploitation bénéficiaire correspond ainsi à un solde positif, un solde net d'exploitation déficitaire à un solde négatif.

● Les tableaux 4 mettent en évidence la façon dont sont calculés, à partir des éléments du compte d'exploitation générale, un certain nombre de «soldes» qui ont une signification économique :

- valeur ajoutée hors taxes,
- valeur ajoutée brute au coût des facteurs,
- excédent brut d'exploitation,
- profit brut courant avant impôts sur les bénéfices,
- solde net d'exploitation.

L'indication des numéros de comptes du plan comptable permet de suivre sans ambiguïté le déroulement des opérations effectuées.

A noter qu'il ne s'agit que d'une mise en forme particulière du compte global d'exploitation – et que le dernier solde calculé, le solde net d'exploitation, est bien celui obtenu au compte global d'exploitation par différence entre le total des bénéfices d'exploitation des entreprises du secteur ayant réalisé un bénéfice et le total des pertes d'exploitation des entreprises du secteur dont le compte d'exploitation fait ressortir une perte.

● Le tableau 5-1 donne une répartition des investissements. Il faut noter l'importance des investissements en matériel, poste très important dans le secteur des transports aériens.

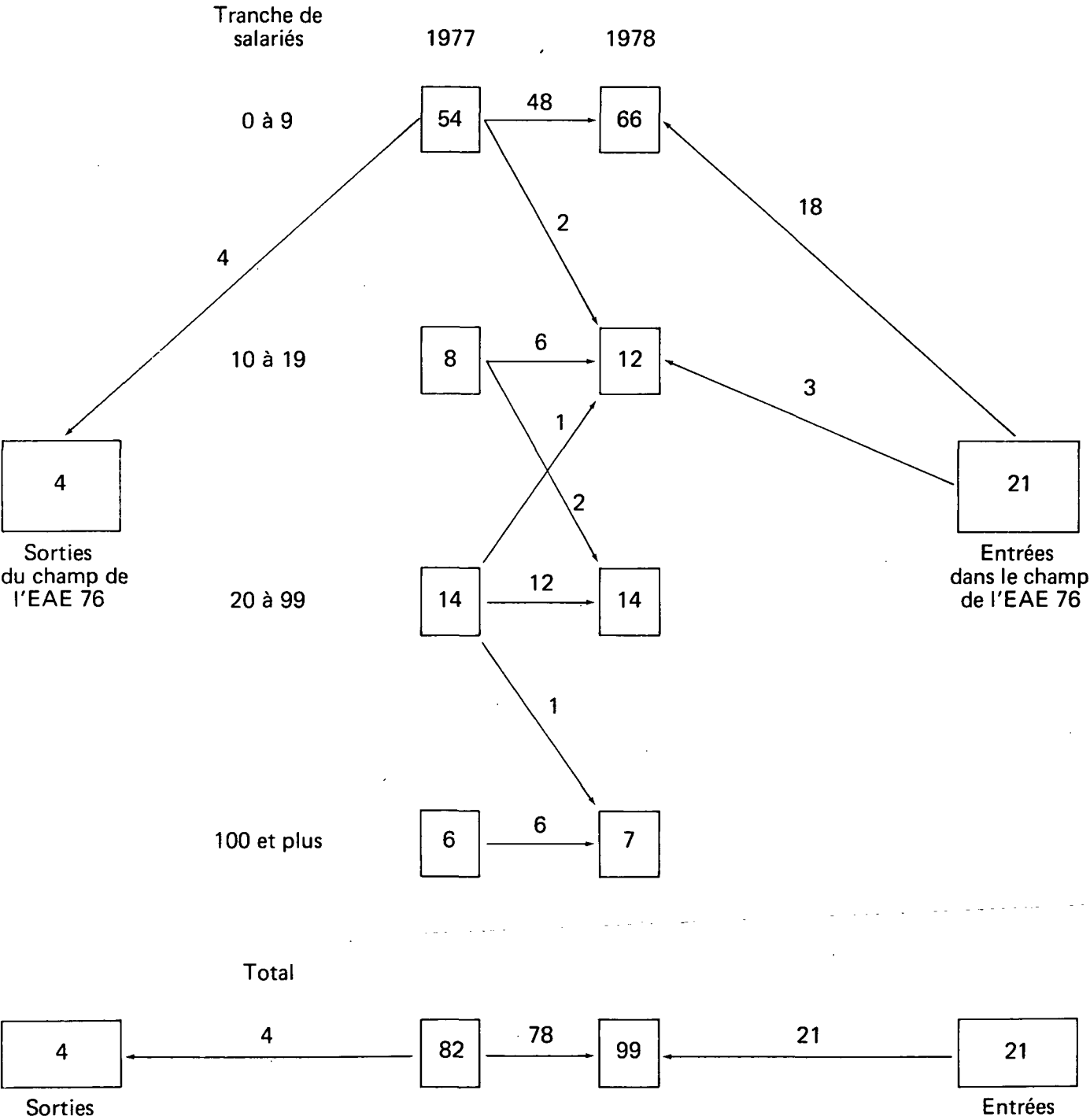
● Le tableau 5-2 fait ressortir le montant des investissements nets des cessions courantes.

● Les tableaux 6 donnent l'effectif total, les rémunérations ainsi que la répartition du personnel entre personnel sédentaire et personnel navigant, technique et commercial. Le personnel hors métropole de la Cie Air France n'a pas été pris en compte, et ce sont les rémunérations payées en France qui figurent dans les tableaux.

Liste des compagnies complémentaires

Aérotour
Air Affaires EJA – Air Affaires EJA International
Air Alpes
Air Alsace
Air Anjou
Air Berry
Air Bleu Méditerranée
Air Bretagne
Air Charter International
Air Côte d'Azur
Air Club
Air Entreprise
Air Franche Comté
Air Fret Transport
Air Hainaut
Air Languedoc
Airlec
Air Littoral
Air Lorient
Air Marne
Air Mont Blanc
Air Oisans
Air Pamys
Air Paris
Air Provence
Air Publicité – Air Atlantique
Air Rochelle
Air Rouergue-Uar
Air Services Vosges
Air Shipping
Air Toulouse
Air Yonnec
Alecorse
Auxiair
Avia Service France
Avia Sud
Aviatelec
Aviation Affaires du Giennois
Aviation Affaires – Tourisme
Aviation Inter Régionale
Bordeaux Industrie
Bourgogne Air Service
Bretagne Air Service
Brittany Air International
Chaumont Aviation
Cie Aérienne du Languedoc
Cie Aéromaritime d'affrètement
Darta Darnaudet
Deltavion
Denis et Cie (Sté)
Dorair
Douvel Air
Emeraude Air Transport
Escadrille Mercure
Euralair
Euralair International
Europe Aéro Service
Europe Falcon Service
Exécutive Transports
Fal
Faucher Aviation
Flandre Air Service
France Aviation
Gallic Aviation et Marine
Gaspé Air Service
Gefco et Cie
Général Aviation
Havre Aéro Service
Héli Jet
Helissair
Heli Transport
Heli Union
Heli Union France
Intraf
Lead Air Jet Service
La Licorne
Lucas Air Transport
Lyon Air
Nantes Aviation
Neu Extair
Minerve
Moet Aviation
Pam Air
Pan Européenne Air Service
Pétrole et Transports (Lance Aviation)
Pyrenair Gaspé
Rapid Air Service
Rectimo Air Transport
Secmafer – Aviation
Sté Aérienne des Yvelines
Sogemat
Soissons Air Transport
Thalass Air
Touraine Air Transport
Trans Air Bretagne
Trans Europe Air
Uni Air
Transports Aériens Méditerranée
Union Aviation Affaires

Evolution du nombre d'entreprises par tranche d'effectifs salariés entre 1977 et 1978



Transports aériens

CARACTÉRISTIQUES 1978		TABLEAUX
– nombre total d'entreprises du secteur	102	1
– effectif total, occupé dans le secteur	40 946	1 et 6
– rémunérations	3 493,6 millions de francs	6
– recettes nettes des activités de transport des entreprises du secteur (hors taxes)	14 118,7 millions de francs	1 et 2
– ensemble des recettes nettes (hors taxes) de transport et des recettes des autres activités : Total	16 396,7 millions de francs	1
par personne occupée	400,4 milliers de francs	
– investissements des entreprises du secteur Total :	2 122,9 millions de francs	1 et 5
par personne occupée	51,8 milliers de francs	

* Le montant de 270,5 pour l'année 1976 publié en juillet 1978 représentait les recettes des activités de transport par personne occupée et non pour l'ensemble des activités (transport et autres).

Tableau 1

**DONNÉES PRINCIPALES SUR LES ENTREPRISES DU SECTEUR
SELON LA TAILLE DES ENTREPRISES**

Effectif salarié de l'entreprise	ENTREPRISES		EFFECTIF TOTAL salarié et non salarié	
	en nombre	en %	en nombre	en %
0 à 9 salariés	66	66,7	189	7,2
10 à 19	12	12,1	160	6,1
20 à 99	14	14,1	670	25,5
100 à 499	7	7,1	1 608	61,2
TOTAL	99	100,0	2 627	100,0
Grandes Compagnies	3		38 319	
TOTAL de l'ensemble du secteur	102		40 946	

Effectif salarié de l'entreprise	RECETTES TOTALES (hors taxes)			RÉPARTITION DES RECETTES TOTALES (hors taxes) en milliers de F.	
	en milliers de F.	en %	par personne occupée milliers de F.	recettes nettes des activités de transport	recettes des autres activités
0 à 9 salariés	114 959	8,9	608,2	103 949	11 010
10 à 19	57 809	4,3	361,3	38 315	19 494
20 à 99	437 495	32,6	653,0	409 676	27 819
100 à 499	734 592	54,6	456,8	526 673	207 919
TOTAL	1 344 855	100,0	511,9	1 078 613	266 242
Grandes Compagnies	15 051 801		392,8	13 040 056	2 011 745
TOTAL de l'ensemble du secteur	16 396 656		400,4	14 118 669	2 277 987

Effectif salarié de l'entreprise	VALEUR AJOUTÉE BRUTE AU COUT DES FACTEURS*			INVESTISSEMENTS TOTAUX		
	en milliers de F.	en %	par personne occupée milliers de F.	en milliers de F.	en %	par personne occupée milliers de F.
0 à 9 salariés	21 863	6,4	115,7	18 129	5,7	95,9
10 à 19	14 712	4,3	92,0	8 778	2,7	54,9
20 à 99	72 024	21,3	107,5	31 440	9,9	46,9
100 à 499	230 466	68,0	143,3	259 998	81,7	161,7
TOTAL	339 065	100,0	129,1	318 345	100,0	121,2
Grandes Compagnies	7 213 511		188,2	1 804 550		47,1
TOTAL de l'ensemble du secteur	7 552 575		184,5	2 122 895		51,8

* La définition comptable de la valeur ajoutée brute au coût des facteurs est mise en évidence dans les tableaux 4.

Tableaux 2

**RÉPARTITION DES RECETTES NETTES DE TRANSPORT ET D'AUXILIAIRES
PAR TAILLE D'ENTREPRISE ET PAR ACTIVITÉ**

Effectif salarié de l'entreprise	ENTREPRISES		RECETTES NETTES DES ACTIVITÉS DE TRANSPORTS ET D'AUXILIAIRES		
	en nombre	en %	en milliers de F.	en %	par personne occupée en milliers de F.
0 à 9 salariés	66	66,7	103 949	9,6	550,0
10 à 19	12	12,1	38 315	3,6	242,6
20 à 99	14	14,1	409 676	38,0	611,5
100 à 499	7	7,1	526 673	48,8	327,5
TOTAL	99	100,0	1 078 613	100,0	410,6
Grandes Compagnies	3		13 040 056		340,3
TOTAL de l'ensemble du secteur	102		14 118 669		344,8

en milliers de F.

Activités de transport et d'auxiliaires exercées par les entreprises	Montant des recettes perçues pour cette activité	Part de ces recettes dans le total
Transport aérien de lignes de passagers	10 316 726	73,1
Transport aérien de passagers à la demande	704 701	5,0
Transport aérien de fret autre que poste	2 183 191	15,5
Transport aérien de poste	218 530	1,5
Frètement et louage d'aéronefs	443 537	3,1
Courtage de fret et activité d'auxiliaire	251 984	1,8
Ensemble des activités de transport et d'auxiliaires de transport	14 118 669	100,0

en milliers de F.

Type d'activités exercées par les entreprises	Montant des recettes perçues pour ce type d'activités	Part de ces recettes dans les recettes totales
Activités de transport et d'auxiliaires de transport	14 118 669	86,4
Activités autres	2 277 987	13,6
Ensemble des activités	16 396 656	100,0

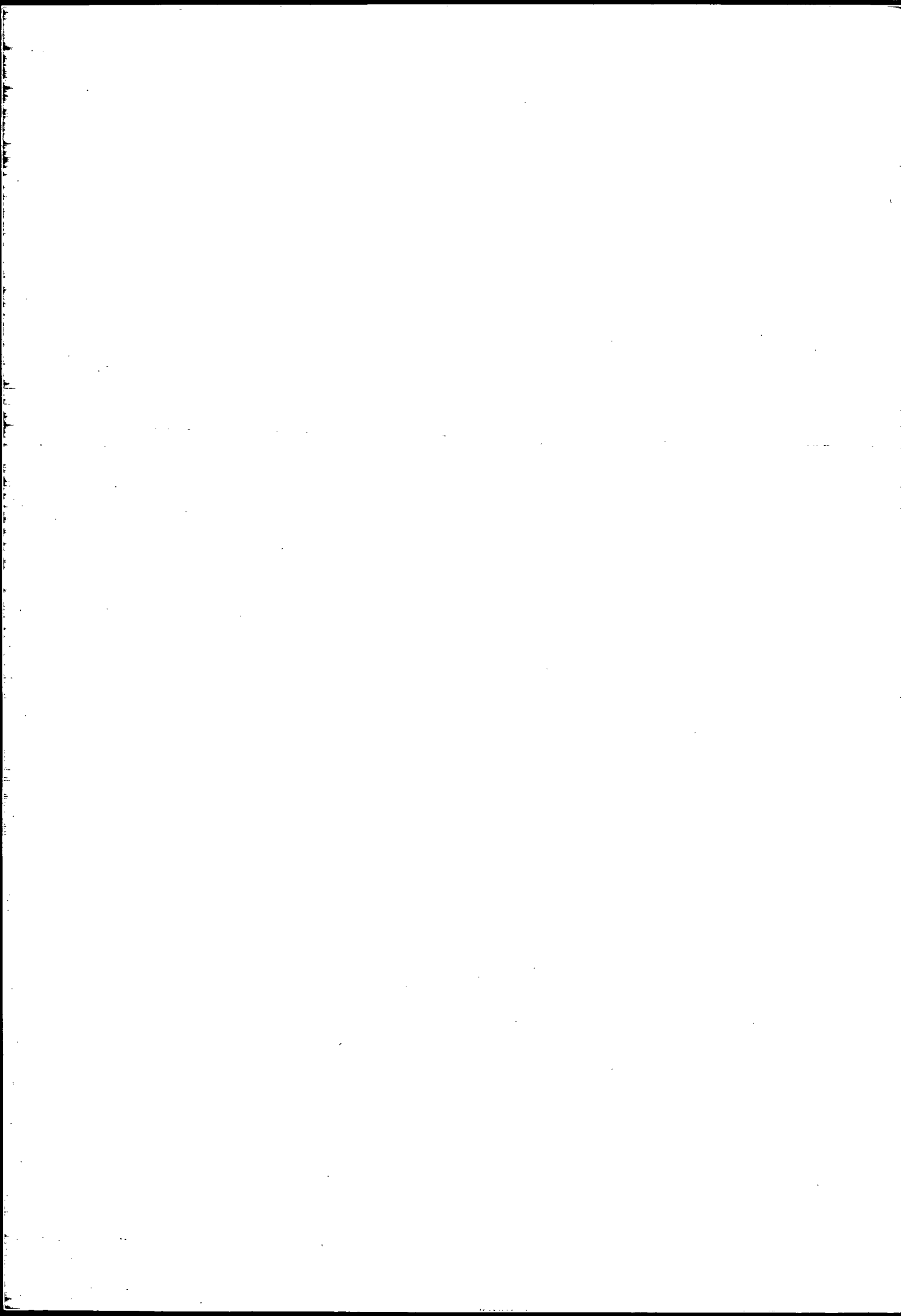


Tableau 3-1

COMPTE GLOBAL D'EXPLOITATION DES ENTREPRISES DU SECTEUR

Les numéros de compte font référence au plan comptable des transports

N°	COMPTES DE CHARGES	Montant en milliers de F.	N°	COMPTES DE PRODUITS	Montant en milliers de F.
30 à 32	Stocks au début de l'exercice (hors taxes)	628 690	30 à 32	Stocks à la fin de l'exercice (hors taxes)	634 941
60	Achats de matières et de marchandises (hors taxes)	2 982 114		Recettes nettes des activités de transports et d'auxiliaires de transport (hors taxes)	14 118 669
61	Frais de personnel	5 575 007	71	Subventions d'exploitation reçues	548 263
62	Impôts et taxes (taxes sur les recettes exclues)	221 177	74	Ristournes, rabais et remises obtenus	3 646
63	Travaux, fournitures et services extérieurs	5 735 826	75	Recettes des activités autres que le transport et les activités d'auxiliaires de transport (hors taxes)	2 277 987
64	Transports et déplacements	311 882	76	Produits accessoires	192 959
66	Frais divers de gestion	435 463	77	Produits financiers	89 799
67	Frais financiers	462 353	780	Travaux faits par l'entreprise pour elle-même	91 262
681	Dotations de l'exercice aux comptes d'amortissements	1 230 926	785	Travaux et charges non imputables à l'exploitation de l'exercice	79 186
685	Dotations de l'exercice aux comptes de provisions	203 861	801 à 809	Quotes-parts des résultats d'exploitation en commun	687
801 à 809	Quote parts des résultats d'exploitation en commun				
	Solde net d'exploitation (*)	+ 250 100			
TOTAL		18 037 399	TOTAL		18 037 399

(*) Le solde d'exploitation est bénéficiaire s'il est précédé d'un «plus» et déficitaire s'il est précédé d'un «moins».

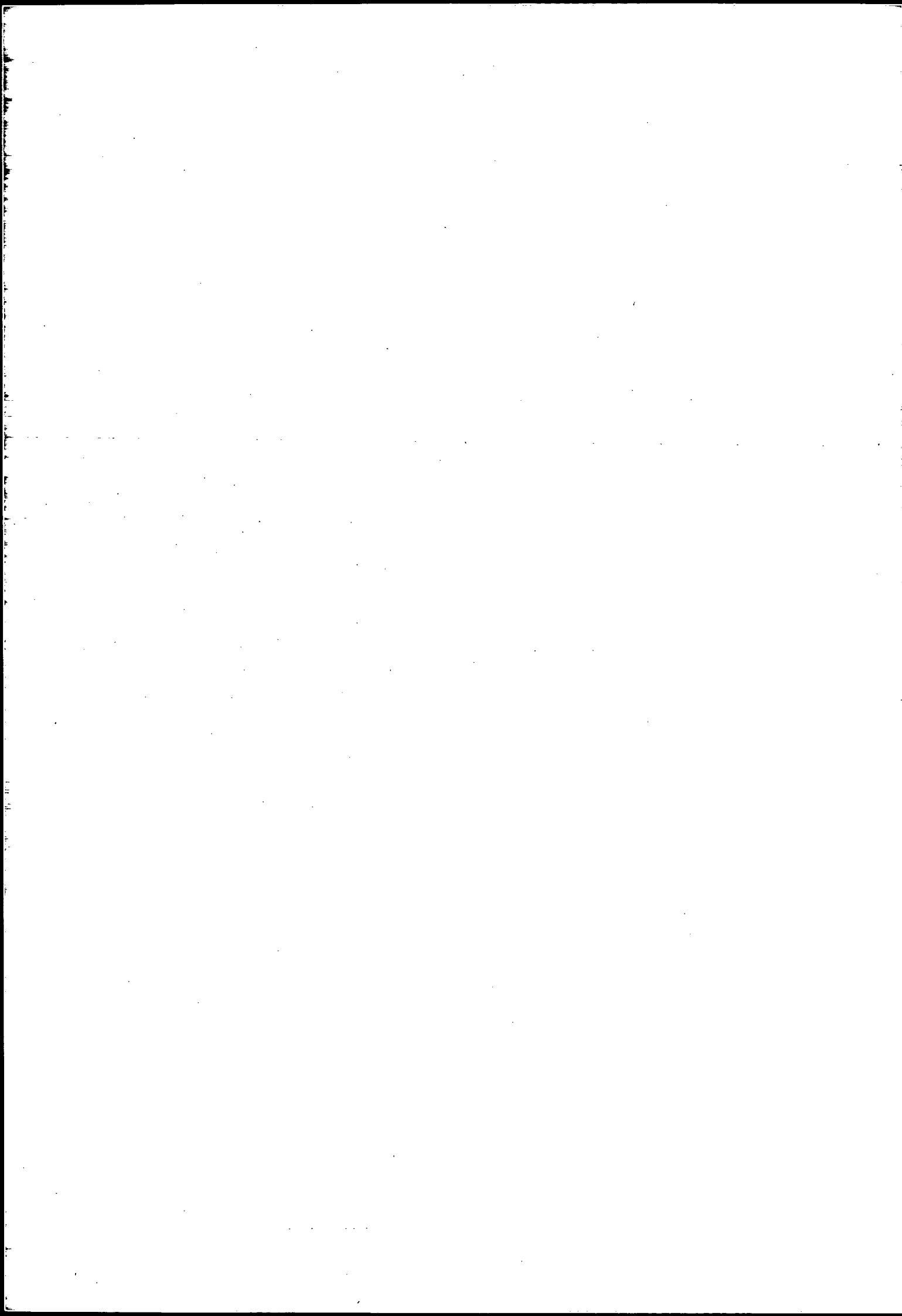


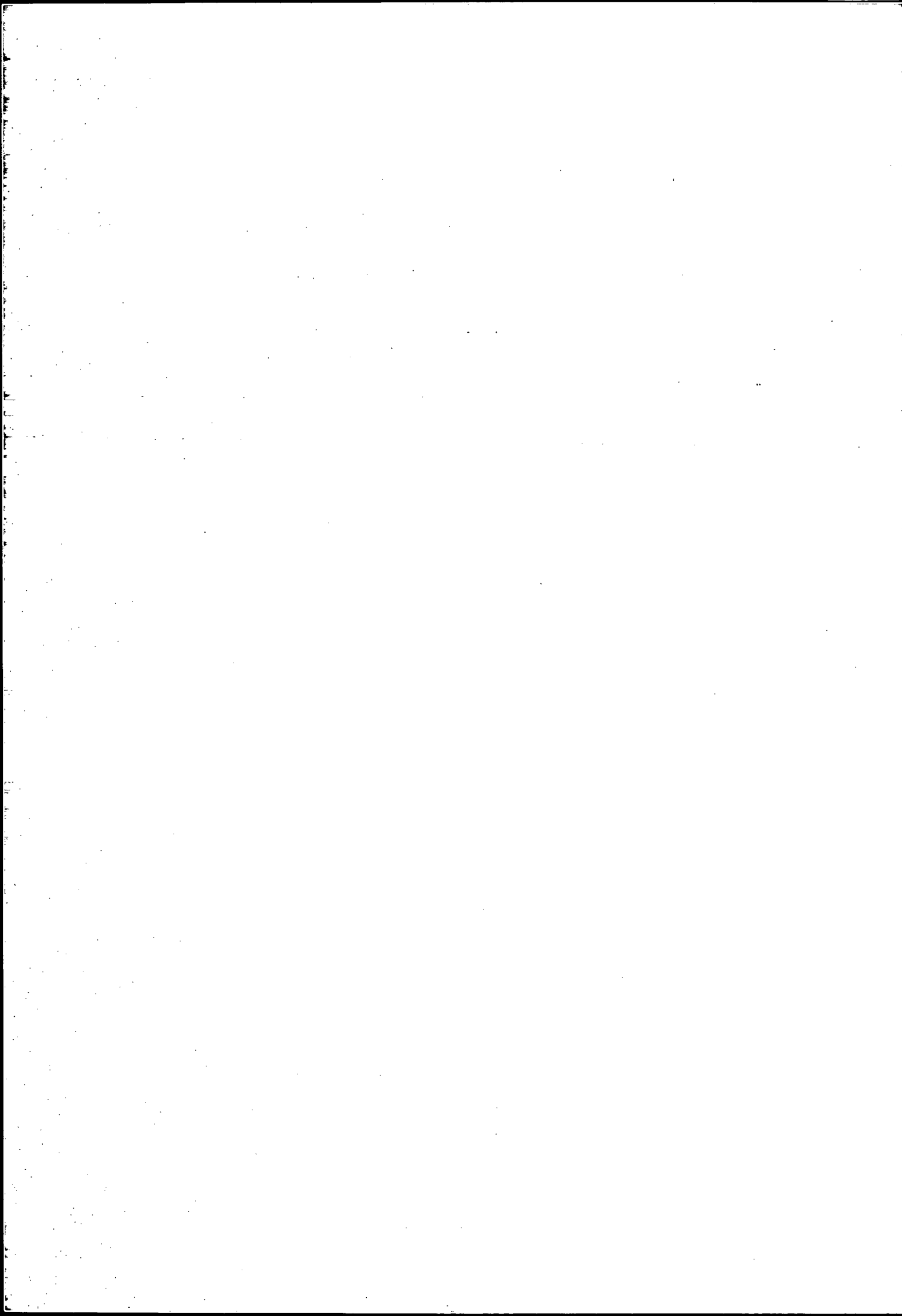
Tableau 3-2

COMPTES GLOBAUX D'EXPLOITATION DES GRANDES COMPAGNIES

Les numéros de compte font référence au plan comptable des transports

N°	COMPTES DE CHARGES	Montant en milliers de F.	N°	COMPTES DE PRODUITS	Montant en milliers de F.
30 à 32	Stocks au début de l'exercice (hors taxes)	534 296	30 à 32	Stocks à la fin de l'exercice (hors taxes)	540 465
60	Achats de matières et de marchandises (hors taxes)	2 620 786		Recettes nettes des activités de transports et d'auxiliaire de transport (hors taxes)	13 040 056
61	Frais de personnel	5 301 775	71	Subventions d'exploitation reçues	526 816
62	Impôts et taxes (taxes sur les recettes exclues)	201 819	74	Ristournes, rabais et remises obtenus	2 627
63	Travaux, fournitures et services extérieurs	5 082 936	75	Recettes des activités autres que le transport et les activités d'auxiliaires de transport (hors taxes)	2 011 745
64	Transports et déplacements	277 066	76	Produits accessoires	129 369
66	Frais divers de gestion	411 321	77	Produits financiers	82 688
67	Frais financiers	432 600	780	Travaux faits par l'entreprise pour elle-même	90 659
681	Dotations de l'exercice aux comptes d'amortissements	1 179 153	785	Travaux et charges non imputables à l'exploitation de l'exercice	70 218
685	Dotations de l'exercice aux comptes de provisions	172 271			
801 à 809	Quotes-parts des résultats d'exploitation en commun		801 à 809	Quotes-parts des résultats d'exploitation en commun	
	Solde net d'exploitation (*)	+ 280 620			
TOTAL		16 494 643	TOTAL		16 494 643

(*) Le solde d'exploitation est bénéficiaire s'il est précédé d'un «plus» et déficitaire s'il est précédé d'un «moins».



Tableaux 4

DÉTERMINATION DES PRINCIPAUX SOLDES COMPTABLES

Valeur ajoutée hors taxes (VAHT)

60	Achats de matières et de marchandises (hors taxes)	2 932 114		Recettes des activités de transport (hors taxes)	14 118 669
+ 63	Travaux, fournitures et services extérieurs	5 735 826	+ 75	Recettes des activités autres que le transport (hors taxes)	2 277 987
+ 64	Transports et déplacements	311 882	+ 76	Produits accessoires	192 959
+ 66	Frais divers de gestion	435 463	+ 780	Travaux faits par l'entreprise pour elle-même	91 262
- 74	Ristournes, rabais et remises obtenus	3 646	+ 30	Variations de stocks (*)	+ 6 251
	Solde : VAHT	7 225 489	à 32		
TOTAL		16 687 128	TOTAL		16 687 128

Valeur ajoutée brute au coût des facteurs (VABCF)

62	Impôts indirects (hors taxes sur recettes)	221 177		VAHT	7 225 489
	Solde : VABCF	7 552 575	+ 71	Subventions d'exploitation	548 263
TOTAL		7 773 752	TOTAL		7 773 752

Excédent brut d'exploitation (EBE)

61	Frais de personnel	5 575 007		VABCF	7 552 575
	Solde : EBE	1 977 568			
TOTAL		7 552 575	TOTAL		7 552 575

Profit brut courant avant impôt sur les bénéfices (PBCAI)

67	Frais Financiers	462 353		EBE	1 977 568
801 à 809	Quote-parts	-	801 à 809	Quotes-parts	687
	Solde : PBCAI	1 605 701	+ 77	Produits financiers	89 799
TOTAL		2 068 054	TOTAL		2 068 054

Solde net d'exploitation (SE)

681	Dotations aux amortissements	1 230 926		PBCAI	1 605 701
685	Dotations aux provisions	203 861	+ 785	Travaux et charges non imput. à l'exploitation de l'exercice	79 186
	Solde : SE	+ 250 100			
TOTAL		1 684 887	TOTAL		1 684 887

* Les variations de stock correspondent à l'accroissement ou à la diminution des stocks entre le 1er janvier 1978 et le 31 décembre 1978. Elles sont égales aux stocks en fin d'exercice diminués des stocks en début d'exercice. Elles sont positives avec un signe «plus» pour un accroissement, négatives avec un signe «moins» pour une diminution.

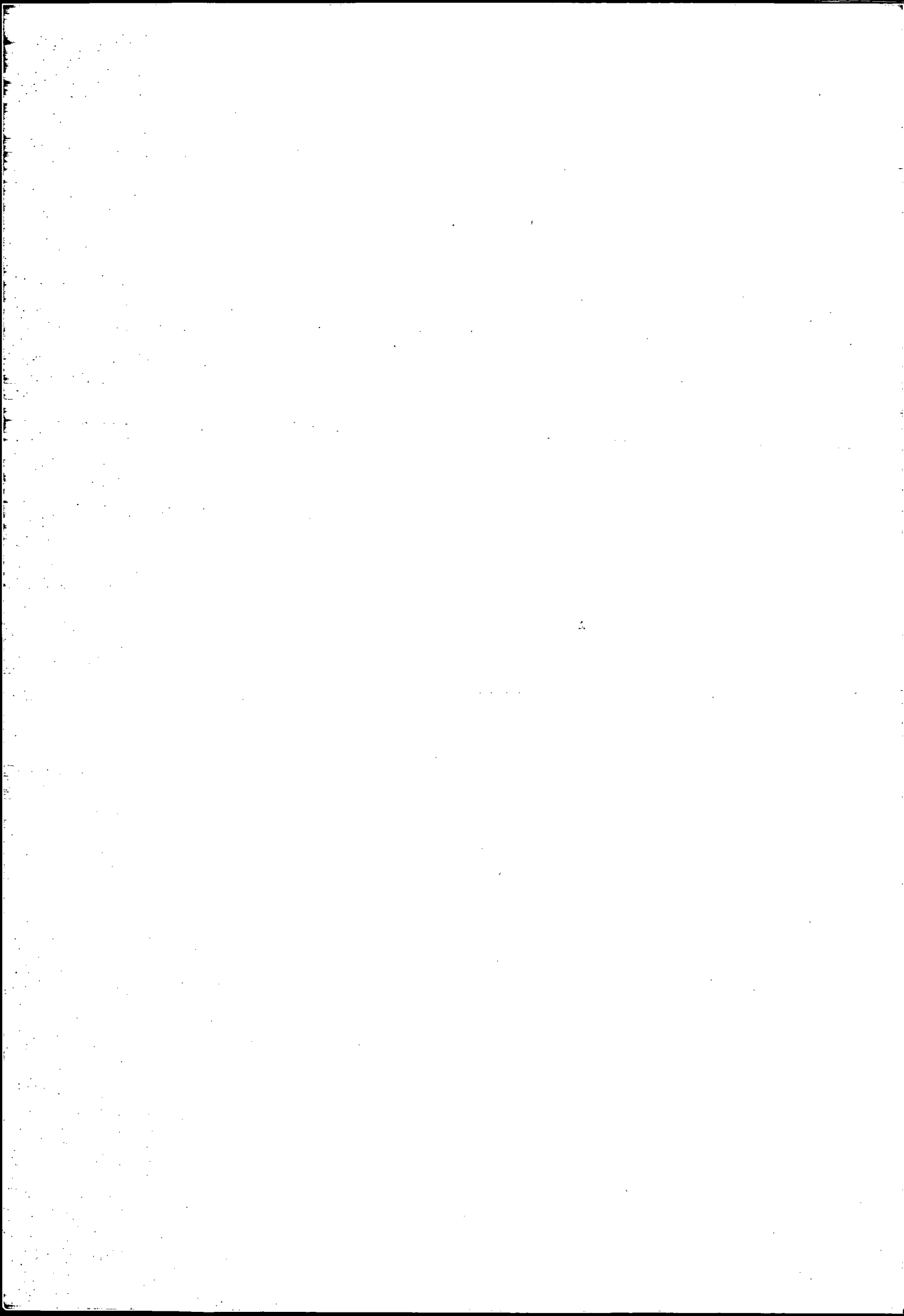


Tableau 5-1

DÉCOMPOSITION DES INVESTISSEMENTS PAR TYPE D'INVESTISSEMENTS ET PAR TAILLE D'ENTREPRISE

en milliers de F.

Type d'investissements	Effectif salarié					
	0 à 9 salariés	10 à 19 salariés	20 à 99 salariés	100 à 499 salariés	Grandes Compagnies	Ensemble
Acquisition de terrains, bâtiments et ouvrages existants	—	373	69	521	46 087	47 050
Construction et génie civil	420	—	200	402	—	1 022
Matériel de transport						
— neuf	13 929	5 683	16 690	241 094	1 520 819	1 798 215
— occasion	3 517	1 740	13 043	12 396	—	30 696
Outillage et matériel (autre que de transport)						
— neuf	195	866	1 258	4 846	237 644	244 809
— occasion	68	116	180	739	—	1 103
TOTAL des investissements	18 129	8 778	31 440	259 998	1 804 550	2 122 895

Tableau 5-2

INVESTISSEMENTS ET CESSIONS PAR TAILLE D'ENTREPRISE

Effectif salarié de l'entreprise	INVESTISSEMENTS TOTAUX		CESSIONS COURANTES	INVESTISSEMENTS NETS DE CESSIONS
	en milliers de F.	par personne occupée	en milliers de F.	en milliers de F.
0 à 9 salariés	18 129	95,9	3 783	14 346
10 à 19	8 778	54,9	827	7 951
20 à 99	31 440	46,9	4 354	27 086
100 à 499	259 998	161,7	396 258	— 136 260
Grandes Compagnies	1 804 550	47,1	216 954	1 587 596
TOTAL de l'ensemble du secteur	2 122 895	51,8	622 176	1 500 719

Tableaux 6

**EFFECTIFS OCCUPÉS ET RÉMUNÉRATIONS
SELON LA TAILLE DES ENTREPRISES**

Effectif salarié de l'entreprise	ENTREPRISES	EFFECTIF TOTAL	RÉMUNÉRATIONS	
	en nombre	en nombre	en milliers de F.	par salarié en milliers de F.
0 à 9 salariés	66	189	10 297	67,3
10 à 19	12	160	9 603	60,4
20 à 99	14	670	48 730	72,7
100 à 499	7	1 608	124 716	77,6
TOTAL	99	2 627	193 346	74,7
Grandes Compagnies	3	38 319	3 300 239	86,1
TOTAL de l'ensemble du secteur	102	40 946	3 493 585	85,4

Effectif salarié de l'entreprise	RÉPARTITION DU PERSONNEL SALARIÉ TOTAL			RÉPARTITION DU PERSONNEL SALARIÉ NAVIGANT	
	Ensemble	Personnel salarié sédentaire	Personnel salarié navigant	Personnel navigant technique	Personnel navigant commercial
0 à 9 salariés	153	68	85	80	5
10 à 19	159	110	49	47	2
20 à 99	670	359	211	176	35
100 à 499	1 608	1 121	487	346	141
TOTAL	2 590	1 658	832	649	183
Grandes Compagnies	38 319	30 500	7 819	2 960	4 859
TOTAL de l'ensemble du secteur	40 909	32 158	8 651	3 609	5 042

ATELIERS INDUSTRIA
98, rue de Miromesnil - 75008 PARIS
Tél. : 563.41.80