

**MINISTÈRE DES TRANSPORTS**

**DÉPARTEMENT DES STATISTIQUES DES TRANSPORTS**

**ENQUÊTE ANNUELLE  
D'ENTREPRISE**

**LES TRANSPORTS  
MARITIMES  
1978**

**55, rue Brillat Savarin, 75658 PARIS CEDEX 13  
Téléphone : 589.89.27**

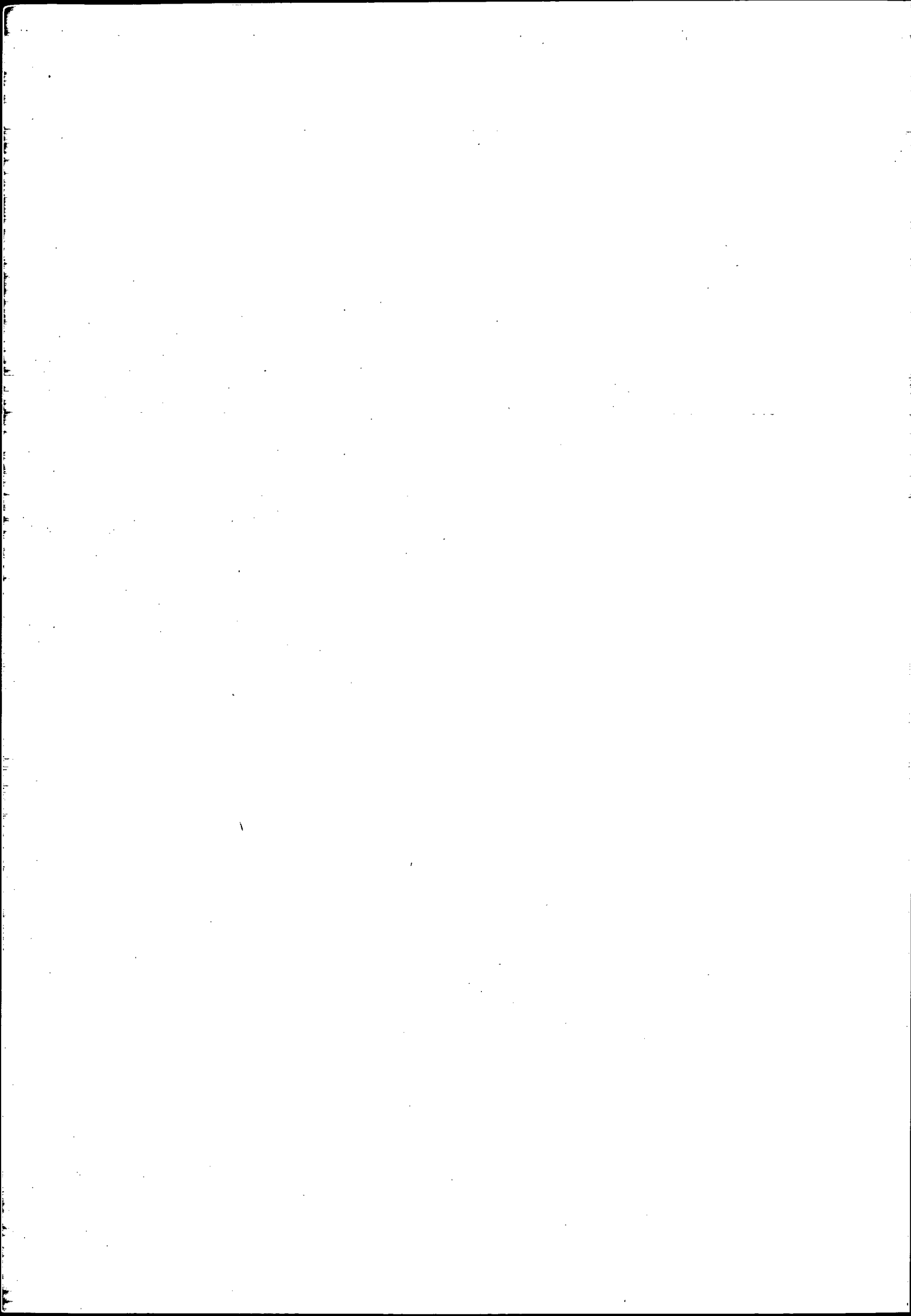
**JUIN 1980**



# LES TRANSPORTS MARITIMES

1. Transports maritimes de produits pétroliers
2. Transports maritimes autres que produits pétroliers
3. Navigation côtière et d'estuaire

Rédaction :  
Département des Statistiques des Transports  
55, rue Brillat-Savarin  
**75658 PARIS CEDEX 13**  
Téléphone : 589.89.27



# L'ENQUETE ANNUELLE D'ENTREPRISE

Effectuée chaque année dans la plupart des secteurs de l'économie — industrie, bâtiment et travaux publics, commerce, transports — l'Enquête Annuelle d'Entreprise est la pièce maîtresse d'un système cohérent indispensable à l'élaboration des Comptes Nationaux et à l'observation statistique de l'appareil productif français.

Dans le **secteur des transports et des auxiliaires des transports**, l'Enquête Annuelle d'Entreprise est effectuée par le Département des Statistiques des Transports. La première enquête de ce type a été effectuée en 1974 sur les résultats de l'année 1973. Les données du présent fascicule concernent l'activité des entreprises pendant l'année 1978. Le **champ de l'enquête** couvre les entreprises dont l'activité principale est une activité de transport ou une activité d'auxiliaire de transport routier, fluvial, maritime ou aérien.

Il est nécessaire d'insister sur le fait que les résultats portent sur des **secteurs d'entreprise** : sont classées dans un même **secteur** toutes les entreprises ayant la même activité **principale**, celle-ci étant pour les transports définie par référence à un certain niveau de la nomenclature d'activité et de produits (N.A.P.), comme l'activité dans laquelle est effectuée la plus grande partie des recettes de l'entreprise. Bien entendu, cette activité principale peut être activité unique, ou être associée à des activités secondaires.

Dans le secteur des auxiliaires des transports, toutes les entreprises, quelle que soit leur taille, ont été interrogées, avec un questionnaire détaillé.

Dans le secteur des transports routiers de marchandises, les entreprises de moins de 6 salariés ont été interrogées par sondage avec un questionnaire adapté à leur possibilité de réponse, les entreprises de 6 à 9 salariés ont été également interrogées par sondage mais avec le questionnaire détaillé. La situation est la même dans le secteur des transports urbains et routiers de voyageurs.

Dans le secteur des transports fluviaux, seuls les résultats concernant les entreprises de six salariés et plus sont publiés.

Dans le secteur des transports maritimes, les résultats ont été établis, pour certains armateurs, à partir des résultats de l'enquête financière du Comité Central des Armateurs de France et de l'enquête sur les investissements de la Direction Générale de la Marine Marchande ; pour les autres entreprises, ils ont été collectés directement par le Département des Statistiques des Transports.

Dans le secteur des transports aériens, toutes les entreprises ont été interrogées, avec un questionnaire détaillé.

Les résultats disponibles concernent les résultats de l'exploitation des entreprises : compte d'exploitation, recettes nettes de transport ventilées par type d'activité, données sur les charges — mais aussi les facteurs de production : personnel salarié (au 31 décembre de l'année sur laquelle porte l'enquête) ventilé par activité, investissements effectués dans l'année.

La répétition annuelle de l'Enquête Annuelle d'Entreprise devrait permettre de suivre non seulement l'activité des entreprises, chaque année, mais aussi les modifications de structure du secteur des transports, d'une année sur l'autre.

A noter qu'il faut de toute façon garder à l'esprit que les modifications constatées du nombre d'entreprises, d'une année à l'autre, constituent toujours un solde, différence entre les créations et les disparitions d'entreprises, entre les entrées dans le champ de l'enquête et les sorties hors de ce champ, par suite d'un changement d'activité principale. De même, à l'intérieur d'un secteur donné, ont lieu des mouvements d'un sous-secteur à l'autre ou d'une tranche de taille à une autre.

# LES TRANSPORTS MARITIMES

## I – CHAMP DE L'ENQUETE

Le présent fascicule contient les résultats de l'Enquête Annuelle d'Entreprise pour le secteur des transports maritimes, c'est-à-dire l'ensemble des entreprises dont l'activité principale est une activité de transport maritime.

Pour chaque thème, les résultats présentés sont d'abord ceux du secteur dans son ensemble, puis sont donnés les résultats correspondant à chacun des trois sous-secteurs élémentaires suivants (définis par référence à la nouvelle nomenclature d'activités, conformément au décret du 9 novembre 1973 portant approbation des nomenclatures d'activités et de produits) :

1. Transports maritimes de produits pétroliers, au long cours ou en cabotage.
2. Transports maritimes de marchandises autres que de produits pétroliers, au long cours ou en cabotage.
3. Navigation côtière et d'estuaire.

Le cabotage national est donc exclu de ce sous-secteur qui regroupe les entreprises assurant des liaisons maritimes de caractère local (service des îles, bacs) et les entreprises dont l'activité principale est la promenade en mer.

Dans ce sous-secteur, seules les entreprises employant plus de 5 salariés ont été interrogées de façon à laisser de côté les très nombreuses entreprises artisanales et dont l'activité est saisonnière.

Il faut insister sur le fait que les résultats présentés concernent le secteur des transports maritimes, c'est-à-dire l'ensemble des entreprises dont l'activité principale est une activité de transport maritime et non la branche, qui regroupe l'ensemble des entreprises qui ont une activité de transport maritime sans que ce soit nécessairement leur activité principale. Ainsi, le sous-secteur «transports maritimes de produits pétroliers» comprend la Société Maritime Shell et la Société Maritime des Pétroliers B.P. entités juridiques distinctes de leur société mère, mais ne comprend pas les «départements Transport Maritime» des sociétés pétrolières ESSO S.A.F., Fina France, Mobil Oil Française.

Pour effectuer le passage du secteur à la branche (entendue au sens large : ensemble des entreprises effectuant du transport maritime pour compte propre ou compte d'autrui), il faut ajouter aux recettes de transport maritime des entreprises du secteur (10 864 millions de francs) les recettes de transport maritime des entreprises hors-secteur (471 millions de francs) saisies par l'intermédiaire de l'enquête sur les résultats financiers du Comité Central des Armateurs de France.

## II – MODE DE COLLECTE DES QUESTIONNAIRES

Pour éviter à certaines entreprises la charge d'une double interrogation, il a été décidé au Conseil National de la Statistique avec l'accord du Département des Statistiques des Transports que, comme proposé par le Comité Central des Armateurs de France (CCAF) et la Direction Générale de la Marine Marchande (DGMM) les entreprises répondant dans des délais prescrits à «l'Enquête par les résultats financiers» du CCAF et à «l'Enquête sur le compte d'investissement» de la DGMM ne seraient pas soumises en outre à l'Enquête Annuelle d'Entreprise (EAE).

Le CCAF et la DGMM ont donc aménagé le questionnaire de leurs enquêtes de telle sorte que l'équivalent des informations individuelles collectées par l'EAE puisse en être extrait et transmis au Département des Statistiques des Transports.

Ainsi, pour l'année 1978, les questionnaires de 36 entreprises parmi les plus importantes ont été reconstitués à partir des éléments fournis par le CCAF et la DGMM. Les 70 autres entreprises ont répondu directement au Département des Statistiques des Transports.

### SIGNES CONVENTIONNELS

—	résultat nul
€	résultat négligeable
*	résultat sans signification
mF	milliers de francs
MF	millions de francs

## Liste des entreprises dont l'activité principale est une activité de transports maritimes de produits pétroliers (au long cours ou en cabotage)

Angkor.  
Compagnie Armement et Transports de vrac.  
Compagnie Nationale de Navigation (C.N.N.).  
Fouquet Sacop Maritime.  
Gaz Marine Affrètement de navires.  
Gazocéan Armement.  
Maritima S.A.  
Pétromarine S.A.  
Pétromer.  
Socatra.  
Société Française de Transports Pétroliers (S.F.T.P.).  
Société Maritime des pétroles B.P.  
Société Maritime Shell.  
Soflumar.  
Total Compagnie Française de Navigation.  
Van Ommeren France.



## Liste des entreprises dont l'activité principale est une activité de transports maritimes autres que de produits pétroliers

Agence Maritime de l'Ouest.  
Armement L. Corolleur.  
Armement Le Glohaec et Cie.  
Armement L. Martin.  
Armement L. Mazella et Cie.  
Ata-Walon.  
Britanny Ferries.  
Cetramar.  
Compagnie Bretonne de Cargos Frigorifiques.  
Compagnie Charentaise de Navigation.  
Compagnie Fabre - SGTM armateurs.  
Compagnie Française Navinox.  
Compagnie Franco-camerounaise de Navigation.  
Compagnie Franco-finlandaise de Navigation.  
Compagnie Générale d'Armement Maritime (CGAM).  
Compagnie Générale Maritime (C.G.M.).  
Compagnie Générale Maritime et Financière (C.G.M.F.).  
Compagnie Générale Trans-Baltique (C.G.T.B.).  
Compagnie Maritime des Chargeurs Réunis (C.M.C.R.).  
Compagnie Maritime Française Internavis.  
Compagnie Maritime de Transports Pondéreux.  
Compagnie Méridionale de Consignation.  
Compagnie Méridionale de Navigation.  
Compagnie Morbihannaise de Navigation.  
Compagnie de Navigation Denis Frères.  
Compagnie de Navigation Fruitière.  
Compagnie de Navigation Mixte.  
Compagnie de Navigation d'Orbigny.  
Compagnie Phocéenne d'Armement Maritime.  
Delom S.A.

T.S.V.P.

Groupement d'exploitation maritime.  
L'Iroise de Cabotage.  
Leduc S.A.  
Louis Dreyfus et Cie.  
Lucien Rodrigues-Ely.  
Marseille Fret.  
Maurel et Prom.  
Mercandia France.  
Normandy Ferries France.  
Nouvelle Compagnie de Paquebots.  
S.C.A.D.O.A.  
S.E.A.S.  
Société Angleterre-Lorraine-Alsace.  
Société d'Armement et de Navigation Charles Schiaffino et Cie.  
Société Armoricaine de Transports Maritimes.  
Société Bretonne de Cabotage.  
Société de Courtage et d'Affrètement Maritime (S.E.C.A.M.).  
Société Daher de Gérance et d'Armement.  
Société Finistérienne de Cabotage.  
Société Française de Transports Maritimes (S.F.T.M.).  
Société de Gestion et d'Affrètement de Navires (S.G.A.N.).  
Société Maritime H. Lary et Cie.  
Société Méditerranéenne de Cabotage.  
Société Nantaise des Chargeurs de l'Ouest (S.N.C.O.).  
Société Nationale Corse-Méditerranée (S.N.C.M.).  
Société Navale Caennaise.  
Société Navale Chargeurs Delmas Vieljeux (S.N.C.D.V.).  
Société Navale et Commerciale Havraise Péninsulaire (N.C.H.P.).  
Société Navale de l'Ouest.  
Sudcargos.  
S.V.E.D.E.L.  
Truckline Ferries France.  
Union Industrielle et Maritime (U.I.M.).  
Union Navale.  
West Reefer Line.

## **Entreprises de plus de 5 salariés dont l'activité principale est une activité de navigation côtière et d'estuaire**

Bateaux de la Côte d'Emeraude.  
Calage Fernand.  
Compagnie de la Côte des Isles.  
Compagnie Estérel et Chanteclair.  
Compagnie de Transports Maritimes et Télécommunications.  
Corlouer R. et Le Bert P.  
Foinant Charles.  
Groupement des armateurs côtiers.  
Madame de Saint-Denis et Cie.  
Régie Départementale des Passages d'Eau de Charente Maritime.  
Régie Départementale des Passages d'Eau de la Gironde.  
Régie Départementale des Passages d'Eau de la Vendée.  
Service Maritime Départementale Brest-Ouessant.  
Société Azurée de Transports Maritimes.  
Société Coopérative de Vedettes.  
Société de Transports Maritimes de l'Île de Bandol.  
S.A. Unicatour et ses deux sociétés d'exploitation.  
Stockages et Transports industriels.  
Transports Maritimes et Terrestres du Littoral Varois.  
Vedettes Armoricaïnes S.A.  
Vedettes Armoricaïne Brest Sarl.  
Vedettes Creux Saint-Georges.  
Vildor.

## Sommaire

	Page
1. Caractéristiques du secteur .....	11
2. Données détaillées sur les recettes par activité .....	14
3. Compte d'exploitation .....	19
4. Soldes comptables et principaux ratios de gestion .....	24
5. Travaux, fournitures et services extérieurs .....	30
6. Investissements .....	32
7. Personnel .....	34

# 1. Caractéristiques du secteur

Les tableaux 1 rapprochent les principales données relatives au secteur, puis les mêmes résultats pour chacun des trois sous-secteurs élémentaires.

Toutes les données présentées dans ces tableaux sont détaillées ou complétées dans les pages suivantes :

- l'effectif employé dans le chapitre 7 «Personnel», page 35
- les recettes dans le chapitre 2 «Recettes des activités de transport», pages 15 à 18
- la valeur ajoutée brute au coût des facteurs dans le chapitre 4 «Soldes comptables et principaux ratios de gestion», pages 25 à 29
- les investissements dans le chapitre 6 «Investissements», page 33.

La partie supérieure des tableaux des chapitres 2 et 6 présente une ventilation des entreprises par tranche d'effectif salarié. On constate que les entreprises de plus de 500 salariés réalisent 58 % des recettes de transport et d'auxiliaires du secteur et emploient 70 % de l'effectif salarié du secteur.

NOTA BENE : Il faut cependant garder à l'esprit que ce classement des entreprises par taille est à utiliser avec précaution car bon nombre d'entreprises employant moins de 5 salariés réalisent un chiffre d'affaires important. C'est notamment le cas des Groupements d'Intérêt Economique et des sociétés résultant d'accords entre compagnies qui, la plupart du temps, affrètent les navires des sociétés membres du groupement avec leur équipage. C'est également le cas de la Société Française de Transports Maritimes qui, à l'inverse, laisse la gérance technique de ses navires, et donc des équipages, à ses filiales d'exploitation.

## Transports maritimes

Tableau 1-1

### CARACTÉRISTIQUES 1978

Nombre total d'entreprise du secteur	106
Effectif permanent total, salarié et non salarié occupé dans le secteur	28 074
Frais de personnel	3 110,5 MF
Recettes nettes des activités de transport et d'auxiliaire des entreprises du secteur	11 808,5 MF
Ensemble des recettes nettes de transport et d'auxiliaire et des recettes des autres activités :	
TOTAL	11 960,8 MF
par personne occupée	426,0 mF
Valeur ajoutée brute au coût des facteurs	4 229,8 MF
Investissements des entreprises du secteur :	
TOTAL	1 727,7 MF
par personne occupée	61,5 mF

<b>TRANSPORTS MARITIMES</b>	1. Transports maritimes de produits pétroliers 2. Transports maritimes autres que de produits pétroliers 3. Navigation côtière et d'estuaire
-----------------------------	----------------------------------------------------------------------------------------------------------------------------------------------------

Tableau 1-2

CARACTÉRISTIQUES 1978	1	2	3
Nombre total d'entreprises du secteur	16	65	25
Effectif permanent total, salarié et non salarié, occupé dans le secteur	5 350	21 932	792
Frais de personnel (MF)	603,5	2 447,0	60,0
Recettes nettes des activités de transports et d'auxiliaires des entreprises du secteur (MF)	2 209,2	9 480,7	118,6
Ensemble des recettes nettes de transport et d'auxiliaire et des recettes des autres activités :			
TOTAL (MF)	2 214,7	9 624,8	121,3
par personne occupée (mF)	414,0	438,8	153,2
Valeur ajoutée brute au coût des facteurs (MF)	1 016,2	3 139,2	74,4
Investissements des entreprises du secteur :			
TOTAL (MF)	84,9	1 636,7	6,1
par personne occupée (mF)	15,9	74,6	7,7

## 2. Répartition des recettes par activité

Les montants des recettes repris dans les tableaux 2 sont nets des frais de sous-traitance et de débours, ainsi que des rabais, ristournes et remises hors factures accordés aux clients.

Précisons que, les entreprises ayant de plus en plus tendance à tenir leur comptabilité hors taxes (conformément aux recommandations du Conseil National de la Comptabilité), tous les montants de recettes données dans ce fascicule sont **hors taxes**.

La première partie des tableaux 2 rapproche le nombre d'entreprises du secteur (ou du sous-secteur élémentaire) du montant des recettes nettes totales perçues. Les recettes nettes totales par personne occupée s'élèvent à 414 milliers de francs dans le sous-secteur «Transports maritimes de produits pétroliers», 438,9 milliers de francs dans le sous-secteur «Transports maritimes autres que de produits pétroliers» et 154,5 milliers de francs dans le sous-secteur «Navigation côtière et d'estuaire». Soit une moyenne de 426,2 milliers de francs pour l'ensemble du secteur.

Dans la seconde partie des tableaux 2, les recettes nettes dont la ventilation par taille d'entreprise est donnée dans la partie supérieure du tableau, sont réparties suivant les principales activités exercées.

Enfin, la troisième partie des tableaux 2 donne une répartition des recettes nettes de **transport maritime** entre les diverses activités exercées. Les recettes de frètement de navires à des armateurs français ont été isolées du montant des recettes de transport maritime car, si elles sont considérées comme une «intra-consommation» du secteur, elles entraînent un gonflement du chiffre d'affaires.



# Transports maritimes

Tableaux 2

## RÉPARTITION DES RECETTES NETTES PAR ACTIVITÉ

Effectif salarié de l'entreprise	ENTREPRISES		RECETTES NETTES TOTALES	
	en nombre	en %	en millions de F.	en %
0 à 5 salariés	17	16,0	2 081,6	17,4
6 à 9	11	10,4	19,5	0,2
10 à 19	7	6,6	35,0	0,3
20 à 49	21	19,8	624,8	5,2
50 à 99	7	6,6	203,2	1,7
100 à 199	14	13,2	510,1	4,3
200 à 499	16	15,1	1 530,9	12,8
500 et plus	13	12,3	6 955,7	58,1
<b>TOTAL</b>	<b>106</b>	<b>100,0</b>	<b>11 960,8</b>	<b>100,0</b>

Type d'activités exercées par les entreprises	Montant des recettes perçues pour cette activité	Part des recettes dans les recettes totales
Activités de transport maritime	10 864,6	90,8
Activités d'auxiliaires des transports maritimes	574,4	4,8
– transit	167,2	1,4
– manutention portuaire	159,5	1,3
– agence maritime et consignation	247,7	2,1
Autres activités de transport et d'auxiliaires	369,5	3,1
Activités autres que de transport et d'auxiliaires	152,3	1,3
<b>Ensemble des activités</b>	<b>11 960,8</b>	<b>100,0</b>

Activités de transport maritime	Montant des recettes pour cette activité	Part de ces recettes dans le total	Entreprises exerçant cette activité à titre principal ou secondaire
Transport au long cours ou en cabotage	10 031,3	92,3	
– de passagers	449,4	4,1	5
– de produits pétroliers	2 794,7	25,7	18
– d'autres marchandises	6 787,2	62,5	54
Navigation côtière et d'estuaire	118,6	1,1	25
Frètement de navires à des armateurs français	648,3	6,0	23
Gérance de navires	66,4	0,6	12
<b>Ensemble des activités de transport maritime</b>	<b>10 864,6</b>	<b>100,0</b>	

# Transports maritimes de produits pétroliers

Tableaux 2-1

## RÉPARTITION DES RECETTES NETTES PAR ACTIVITÉ

Effectif salarié de l'entreprise	ENTREPRISES		RECETTES NETTES TOTALES	
	en nombre	en %	en millions de F.	en %
0 à 99 salariés	6	37,6	63,9	2,9
100 à 499	5	31,2	335,4	15,1
500 et plus	5	31,2	1 815,4	82,0
<b>TOTAL</b>	<b>16</b>	<b>100,0</b>	<b>2 214,7</b>	<b>100,0</b>

Type d'activités exercées par les entreprises	Montant des recettes perçues pour cette activité	Part des recettes dans les recettes totales
Activités de transport maritime	2 190,2	98,9
Activités d'auxiliaires des transports maritimes	0,9	ε
- transit	-	
- manutention	-	
- agence maritime et consignation	0,9	
Autres activités de transport et d'auxiliaires	18,1	0,8
Activités autres que de transport et d'auxiliaires	5,5	0,3
<b>Ensemble des activités</b>	<b>2 214,7</b>	<b>100,0</b>

Activités de transport maritime	Montant des recettes perçues pour cette activité	Part de ces recettes dans le total
Transport au long cours ou en cabotage :	2 134,5	97,5
- de passagers	-	-
- de produits pétroliers	2 134,5	97,5
- d'autres marchandises	-	-
Navigation côtière et d'estuaire	-	-
Frètement de navires à des armateurs français	44,0	2,0
Gérance de navires	11,7	0,5
<b>Ensemble des activités de transport maritime</b>	<b>2 190,2</b>	<b>100,0</b>

# Transports maritimes autres que de produits pétroliers

Tableaux 2-2

## RÉPARTITION DES RECETTES NETTES PAR ACTIVITÉ

Effectif salarié de l'entreprise	ENTREPRISES		RECETTES NETTES TOTALES	
	en nombre	en %	en millions de F.	en %
0 à 9 salariés	17	26,2	2 079,7	21,6
10 à 49	15	23,1	581,4	6,1
50 à 199	11	16,9	481,7	5,0
200 à 499	14	21,5	1 341,7	13,9
500 et plus	8	12,3	5 140,3	53,4
<b>TOTAL</b>	<b>65</b>	<b>100,0</b>	<b>9 624,8</b>	<b>100,0</b>

Type d'activités exercées par les entreprises	Montant des recettes perçues pour cette activité	Part des recettes dans les recettes totales
Activités de transports maritime	8 555,8	88,9
Activités d'auxiliaires des transports maritimes	573,5	6,0
– transit	167,2	1,7
– manutention	159,5	1,7
– agence maritime et consignation	246,8	2,6
Autres activités de transport et d'auxiliaires	351,4	3,6
Activités autres que de transport et d'auxiliaires	144,1	1,5
<b>Ensemble des activités</b>	<b>9 624,8</b>	<b>100,0</b>

Activités de transport maritime	Montant des recettes perçues pour cette activité	Part de ces recettes dans le total
Transport au long cours ou en cabotage :	7 896,8	92,3
– de passagers	449,4	5,3
– de produits pétroliers	660,2	7,7
– d'autres marchandises	6 787,2	79,3
Navigation côtière et d'estuaire	–	–
Frètement de navires à des armateurs français	604,3	7,1
Gérance de navires	54,7	0,6
<b>Ensemble des activités de transport maritime</b>	<b>8 555,8</b>	<b>100,0</b>

# Navigation côtière et d'estuaire

Tableaux 2-3

## RÉPARTITION DES RECETTES NETTES PAR ACTIVITÉ

Effectif salarié de l'entreprise	ENTREPRISES		RECETTES NETTES TOTALES	
	en nombre	en %	en millions de F.	en %
6 à 19 salariés	13	52	19,5	16,1
20 et plus	12	48	101,8	83,9
<b>TOTAL</b>	<b>25</b>	<b>100</b>	<b>121,3</b>	<b>100,0</b>

Type d'activités exercées par les entreprises	Montant des recettes perçues pour cette activité	Part des recettes dans les recettes totales
Activités de transport maritime (Navigation côtière et d'estuaire)	118,6	97,8
Activités d'auxiliaires des transports maritimes	-	-
- transit	-	-
- manutention	-	-
- agence maritime et consignation	-	-
Autres activités de transport et d'auxiliaires	-	-
Activités autres que de transport et d'auxiliaires	2,7	2,2
<b>Ensemble des activités</b>	<b>121,3</b>	<b>100,0</b>

### 3. Compte d'exploitation

Le **compte global d'exploitation générale** présenté résulte de l'addition des comptes d'exploitation générale des entreprises du secteur.

Les **charges** et les **produits** ont été comptabilisés hors taxe puisque telle est de plus en plus la pratique des entreprises. Ainsi le compte 62 «Impôts et taxes» ne comprend-il pas les taxes sur les recettes.

Conformément au Plan Comptable des Transports Maritimes, les stocks ne concernent que les fournitures en magasin à terre, les fournitures nécessaires à la bonne marche des navires sont réputées consommées dès leur livraison à bord et sont donc comptabilisées en «travaux, fournitures et services extérieurs» (voir page 30).

Enfin, il a semblé préférable de laisser figurer la somme des soldes négatifs des quote-parts de résultats d'exploitation en commun au débit, la somme des soldes positifs des quote-parts au crédit, plutôt que de faire ressortir un solde.

La même démarche a été suivie pour les résultats d'exploitation.

# Transports maritimes

Tableau 3

## COMPTE GLOBAL D'EXPLOITATION DES ENTREPRISES DU SECTEUR

Les numéros de compte font référence au plan comptable maritime.

N°	COMPTES DE CHARGES	Montant en millions de F.	N°	COMPTES DE PRODUITS	Montant en millions de F.
32	Stocks au début de l'exercice (hors taxes)	40,4	32	Stocks à la fin de l'exercice (hors taxes)	38,5
60	Achats de matières et de marchandises (hors taxes)	80,5		Recettes nettes des activités de transport et d'auxiliaires de transport (hors taxes)	11 808,5
61	Frais de personnel	3 110,5	71	Subventions d'exploitation reçues	287,1
62	Impôts et taxes (taxes sur les recettes exclues)	107,3		Ristournes, rabais et remises obtenus	12,7
63	Travaux, fournitures et services extérieurs	7 599,1	75	Recettes des activités autres que le transport et les activités d'auxiliaires de transport (hors taxes)	152,3
64	Transports et déplacements	295,9	76	Produits accessoires	232,8
66	Frais divers de gestion	183,8	77	Produits financiers	248,2
67	Frais financiers	612,2	780	Travaux faits par l'entreprise pour elle-même	4,9
681	Dotations de l'exercice aux comptes d'amortissements	1 522,0	785	Travaux et charges non imputables à l'exploitation de l'exercice et charges imputables à des tiers	464,0
685	Dotations de l'exercice aux comptes de provisions	304,8	et 788		
801			801		
à 809	Résultats d'exploitation en commun (1)	83,4	à 809	Résultats d'exploitation en commun (2)	62,4
	Somme des bénéfices d'exploitation	145,5		Somme des pertes d'exploitation	774,0
	<b>TOTAL</b>	<b>14 085,4</b>		<b>TOTAL</b>	<b>14 085,4</b>

(1) Somme des soldes négatifs des quote-parts de résultats d'exploitation en commun.

(2) Somme des soldes positifs des quote-parts de résultats d'exploitation en commun.

# Transports maritimes de produits pétroliers

Tableau 3-1

## COMPTE GLOBAL D'EXPLOITATION DES ENTREPRISES DU SECTEUR

Les numéros de compte font référence au plan comptable maritime.

N°	COMPTES DE CHARGES	Montant en millions de F.	N°	COMPTES DE PRODUITS	Montant en millions de F.
32	Stocks au début de l'exercice (hors taxes)	8,3	32	Stocks à la fin de l'exercice (hors taxes)	10,0
60	Achats de matières et de marchandises (hors taxes)	0,9		Recettes nettes des activités de transport et d'auxiliaires de transport (hors taxes)	2 209,2
61	Frais de personnel	603,5	71	Subventions d'exploitation reçues	4,5
62	Impôts et taxes (taxes sur les recettes exclues)	24,3		Ristournes, rabais et remises obtenus	2,1
63	Travaux, fournitures et services extérieurs	1 163,6	75	Recettes des activités autres que le transport et les activités d'auxiliaires de transport (hors taxes)	5,5
64	Transports et déplacements	26,6	76	Produits accessoires	30,5
66	Frais divers de gestion	24,7	77	Produits financiers	12,4
67	Frais financiers	135,6	780	Travaux faits par l'entreprise pour elle-même	2,8
681	Dotations de l'exercice aux comptes d'amortissements	402,9	785	Travaux et charges non imputables à l'exploitation de l'exercice et charges imputables à des tiers	121,2
685	Dotations de l'exercice aux comptes de provisions	11,4	et 788		
801			801		
à 809	Résultats d'exploitation en commun (1)	4,0	à 809	Résultats d'exploitation en commun (2)	-
	Somme des bénéfices d'exploitation	15,6		Somme des pertes d'exploitation	23,2
	<b>TOTAL</b>	<b>2 421,4</b>		<b>TOTAL</b>	<b>2 421,4</b>

(1) Somme des soldes négatifs des quote-parts de résultats d'exploitation en commun.

(2) Somme des soldes positifs des quote-parts de résultats d'exploitation en commun.

# Transports maritimes autres que de produits pétroliers

Tableau 3-2

## COMPTE GLOBAL D'EXPLOITATION DES ENTREPRISES DU SECTEUR

Les numéros de compte font référence au plan comptable maritime.

N°	COMPTES DE CHARGES	Montant en millions de F.	N°	COMPTES DE PRODUITS	Montant en millions de F.
32	Stocks au début de l'exercice (hors taxes)	31,9	32	Stocks à la fin de l'exercice (hors taxes)	28,2
60	Achats de matières et de marchandises (hors taxes)	76,3		Recettes nettes des activités de transport et d'auxiliaires de transport (hors taxes)	9 480,7
61	Frais de personnel	2 447,0	71	Subventions d'exploitation reçues	275,0
62	Impôts et taxes (taxes sur les recettes exclues)	78,7		Ristournes, rabais et remises obtenus	10,5
63	Travaux, fournitures et services extérieurs	6 391,6	75	Recettes des activités autres que le transport et les activités d'auxiliaires de transport (hors taxes)	144,1
64	Transports et déplacements	267,8	76	Produits accessoires	201,6
66	Frais divers de gestion	156,7	77	Produits financiers	235,7
67	Frais financiers	474,4	780	Travaux faits par l'entreprise pour elle-même	2,1
681	Dotations de l'exercice aux comptes d'amortissements	1 114,6	785	Travaux et charges non imputables à l'exploitation de l'exercice et charges imputables à des tiers	342,6
685	Dotations de l'exercice aux comptes de provisions	291,2	et 788		
801			801		
à 809	Résultats d'exploitation en commun (1)	79,4	à 809	Résultats d'exploitation en commun (2)	62,4
	Somme des bénéfices d'exploitation	121,2		Somme des pertes d'exploitation	747,9
<b>TOTAL</b>		<b>11 530,8</b>	<b>TOTAL</b>		<b>11 530,8</b>

(1) Somme des soldes négatifs des quote-parts de résultats d'exploitation en commun.

(2) Somme des soldes positifs des quote-parts de résultats d'exploitation en commun.



# Navigation côtière et d'estuaire

Tableau 3-3

## COMPTE GLOBAL D'EXPLOITATION DES ENTREPRISES DU SECTEUR

Les numéros de compte font référence au plan comptable maritime.

N°	COMPTES DE CHARGES	Montant en millions de F.	N°	COMPTES DE PRODUITS	Montant en millions de F.
32	Stocks au début de l'exercice (hors taxes)	0,2	32	Stocks à la fin de l'exercice (hors taxes)	0,3
60	Achats de matières et de marchandises (hors taxes)	3,3		Recettes nettes des activités de transports et d'auxiliaires de transports (hors taxes)	118,6
61	Frais de personnel	60,0	71	Subventions d'exploitation reçues	7,6
62	Impôts et taxes (taxes sur les recettes exclues)	4,3		Ristournes, rabais et remises obtenus	0,1
63	Travaux, fournitures et services extérieurs	43,9	75	Recettes des activités autres que le transport et les activités d'auxiliaires de transport (hors taxes)	2,7
64	Transports et déplacements	1,5	76	Produits accessoires	0,7
66	Frais divers de gestion	2,4	77	Produits financiers	0,1
67	Frais financiers	2,2	780	Travaux faits par l'entreprise pour elle-même	€
681	Dotations de l'exercice aux comptes d'amortissements	4,5	785	Travaux et charges non imputables à l'exploitation de l'exercice et charges imputables à des tiers	0,2
685	Dotations de l'exercice aux comptes de provisions	2,2	et 788		
800			801		
à 809	Résultats d'exploitation en commun (1) Somme des bénéfices d'exploitation	— 8,7	à 809	Résultats d'exploitation en commun (2) Somme des pertes d'exploitation	— 2,9
<b>TOTAL</b>		<b>133,2</b>	<b>TOTAL</b>		<b>133,2</b>

(1) Somme des soldes négatifs des quote-parts de résultats d'exploitation en commun.

(2) Somme des soldes positifs des quote-parts de résultats d'exploitation en commun.

## 4. Soldes comptables et principaux ratios de gestion

Les tableaux 4 A mettent en évidence la façon dont sont calculés à partir des éléments du compte d'exploitation générale un certain nombre de « soldes » qui ont une signification économique :

- valeur ajoutée hors taxes
- valeur ajoutée brute au coût des facteurs
- excédent brut d'exploitation
- profit brut courant avant impôt sur les bénéfices
- soldes net d'exploitation

L'indication des numéros de compte du plan comptable permet de suivre sans ambiguïté le déroulement des opérations effectuées.

Les tableaux 4 B donnent la répartition, par sous-secteur, de la valeur ajoutée brute au coût des facteurs, et de l'excédent brut d'exploitation. La définition comptable exacte de ces deux soldes apparaît dans les tableaux 4 A.

Enfin, dans les tableaux 4 C sont présentés, par taille d'entreprise, un certain nombre de ratios relatifs à la gestion des entreprises :

- ratio : frais de personnel sur valeur ajoutée brute au coût des facteurs
- ratio : excédent brut d'exploitation sur valeur ajoutée brute au coût des facteurs
- ratio : frais financiers sur valeur ajoutée brute au coût des facteurs
- ratio : dotations aux amortissements sur valeur ajoutée brute au coût des facteurs
- et enfin a été indiqué le ratio : investissements sur valeur ajoutée brute au coût des facteurs.

Tous les éléments entrant dans le calcul de ces ratios sont bien définis : il s'agit soit de postes du compte d'exploitation générale, soit de soldes comptables dont le calcul a été précédemment explicité.

Il paraît nécessaire de préciser que les différents soldes comptables déterminés ne sont pas très représentatifs de l'efficacité et de la rentabilité du secteur. En effet l'étude des performances de « l'Armement » français doit être complétée par l'analyse du compte de « Pertes et Profits », au crédit duquel figurent notamment les plus-values de cessions réalisées lors de la vente de navires et qui sont particulièrement importantes dans ce secteur.

# Transports maritimes

Tableaux 4-A

## DÉTERMINATION DES PRINCIPAUX SOLDES COMPTABLES

Valeur ajoutée hors taxes (VAHT)

En millions de F.

60 Achats de matières et de marchandises (hors taxes)	80,5	Recettes nettes des activités de transport (hors taxes)	11 808,5
+ 63 Travaux, fournitures et services extérieurs	7 599,1	+ 75 Recettes des activités autres que le transport (hors taxes)	152,3
+ 64 Transports et déplacements	295,9	+ 76 Produits accessoires	232,8
+ 66 Frais divers de gestion	183,8	+ 780 Travaux faits par l'entreprise pour elle-même	4,9
- Ristournes, rabais et remises obtenus	- 12,7	+ 30 à 32 Variations de stocks (1)	- 1,9
Solde : VAHT	4 050,0		
<b>TOTAL</b>	<b>12 196,6</b>	<b>TOTAL</b>	<b>12 196,6</b>

Valeur ajoutée brute au coût des facteurs (VABCF)

62 Impôts indirects (hors taxes) sur recettes	107,3	VAHT	4 050,0
Solde : VABCF	4 229,8	+ 71 Subventions d'exploitation	287,1
<b>TOTAL</b>	<b>4 337,1</b>	<b>TOTAL</b>	<b>4 337,1</b>

Excédent brut d'exploitation (EBE)

61 Frais de personnel	3 110,5	VABCF	4 229,8
Solde : EBE	1 119,3		
<b>TOTAL</b>	<b>4 229,8</b>	<b>TOTAL</b>	<b>4 229,8</b>

Profit brut courant avant impôt sur les bénéfices (PBCAI)

67 Frais financiers	612,2	EBE	1 119,3
+ 801 Quote-part de résultats d'exploitation en commun	83,4	+ 77 Produits financiers	248,2
à 809 Solde : PBCAI	734,3	+ 801 à 809 Quote-parts de résultats d'exploitation en commun	62,4
<b>TOTAL</b>	<b>1 429,9</b>	<b>TOTAL</b>	<b>1 429,9</b>

Solde d'exploitation (SE)

681 Dotations aux amortissements	1 522,0	PBCAI	734,3
685 Dotations aux provisions	304,8	+ 785 Travaux et charges non imputables à l'exploitation de l'exercice	464,0
Solde : SE (2)	- 628,5		
<b>TOTAL</b>	<b>1 198,3</b>	<b>TOTAL</b>	<b>1 198,3</b>

(1) Les variations de stocks correspondent à l'accroissement ou à la diminution des stocks entre le 1er janvier 1978 et le 31 décembre 1978.

Elles sont égales aux stocks en fin d'exercices diminués, des stocks en début d'exercice. Elles sont positives avec un signe « plus » pour un accroissement, négatives avec un signe « moins » pour une diminution.

(2) Le solde d'exploitation est bénéficiaire s'il est précédé d'un « plus », et déficitaire s'il est précédé d'un « moins ».

# Transports maritimes de produits pétroliers

Tableaux 4 A-1

## DÉTERMINATION DES PRINCIPAUX SOLDES COMPTABLES

Valeur ajoutée hors taxes (VAHT)

En millions de F.

60 Achats de matières et de marchandises (hors taxes)	0,9	Recettes nettes des activités de transport (hors taxes)	2 209,2
+ 63 Travaux, fournitures et services extérieurs	1 163,6	+ 75 Recettes des activités autres que le transport (hors taxes)	5,5
+ 64 Transports et déplacements	26,6	+ 76 Produits accessoires	30,5
+ 66 Frais divers de gestion	24,7	+ 780 Travaux faits par l'entreprise pour elle-même	2,8
- Ristournes, rabais et remises obtenus	- 2,1	+ 30 à 32 Variations de stocks (1)	+ 1,7
Solde : VAHT	1 036,0		
<b>TOTAL</b>	<b>2 249,7</b>	<b>TOTAL</b>	<b>2 249,7</b>

Valeur ajoutée brute au coût des facteurs (VABCF)

62 Impôts indirects (hors taxes sur recettes)	24,3	VAHT	1 036,0
Solde : VABCF	1 016,2	+ 71 Subventions d'exploitation	4,5
<b>TOTAL</b>	<b>1 040,5</b>	<b>TOTAL</b>	<b>1 040,5</b>

Excédent brut d'exploitation (EBE)

61 Frais de personnel	603,5	VABCF	1 016,2
Solde : EBE	412,7		
<b>TOTAL</b>	<b>1 016,2</b>	<b>TOTAL</b>	<b>1 016,2</b>

Profit brut courant avant impôt sur les bénéfices (PBCAI)

67 Frais financiers	135,6	EBE	412,7
+ 801 Quote-parts de résultats d'exploitation à 809	4,0	+ 77 Produits financiers	12,4
Solde : PBCAI	285,5	+ 801 Quote-part de résultats de l'exploitation à 809	-
<b>TOTAL</b>	<b>425,1</b>	<b>TOTAL</b>	<b>425,1</b>

Solde d'exploitation (SE)

681 Dotations aux amortissements	402,9	PBCAI	285,5
685 Dotations aux provisions	11,4	+ 785 Travaux et charges non imputables à l'exploitation de l'exercice	121,2
Solde : SE (2)	- 7,6		
<b>TOTAL</b>	<b>406,7</b>	<b>TOTAL</b>	<b>406,7</b>

(1) Les variations de stocks correspondent à l'accroissement ou à la diminution des stocks entre le 1er janvier 1978 et le 31 décembre 1978.

Elles sont égales aux stocks en fin d'exercice, diminués des stocks en début d'exercice. Elles sont positives avec un signe « plus » pour un accroissement, négatives avec un signe « moins » pour une diminution.

(2) Le solde d'exploitation est bénéficiaire s'il est précédé d'un « plus », et déficitaire s'il est précédé d'un « moins ».

# Transports maritimes autres que de produits pétroliers

Tableaux 4 A-2

## DÉTERMINATION DES PRINCIPAUX SOLDES COMPTABLES

Valeur ajoutée hors taxes (VAHT)

En millions de F.

60 Achats de matières et de marchandises (hors taxes)	76,3	Recettes nettes des activités de transport (hors taxes)	9 480,7
+ 63 Travaux, fournitures et services extérieurs	6 391,6	+ 75 Recettes des activités autres que le transport (hors taxes)	144,1
+ 64 Transports et déplacements	267,8	+ 76 Produits accessoires	201,6
+ 66 Frais divers de gestion	156,7	+ 780 Travaux faits par l'entreprise pour elle-même	2,1
- Ristournes, rabais et remises obtenus	- 10,5	+ 30 Variations de stocks (1)	- 3,7
Solde : VAHT	2 942,9	à 32	
<b>TOTAL</b>	<b>9 824,8</b>	<b>TOTAL</b>	<b>9 824,8</b>

Valeur ajoutée brute au coût des facteurs (VABCF)

62 Impôts indirects (hors taxes sur recettes)	78,7	VAHT	2 942,9
Solde : VABCF	3 139,2	+ 71 Subventions d'exploitation	275,0
<b>TOTAL</b>	<b>3 217,9</b>	<b>TOTAL</b>	<b>3 217,9</b>

Excédent brut d'exploitation (EBE)

61 Frais de personnel	2 447,0	VABCF	3 139,2
Solde : EBE	692,2		
<b>TOTAL</b>	<b>3 139,2</b>	<b>TOTAL</b>	<b>3 139,2</b>

Profit brut courant avant impôt sur les bénéfices (PBCAI)

67 Frais financiers	474,4	EBE	692,2
+ 801 Quote-parts de résultats d'exploitation en commun	79,4	+ 77 Produits financiers	235,7
à 809 Solde : PBCAI	436,5	+ 801 Quote-parts de résultats de l'exploitation en commun	62,4
<b>TOTAL</b>	<b>990,3</b>	<b>TOTAL</b>	<b>990,3</b>

Solde d'exploitation (SE)

681 Dotations aux amortissements	1 114,6	PBCAI	436,5
685 Dotations aux provisions	291,2	+ 785 Travaux et charges non imputables à l'exploitation de l'exercice	342,6
Solde : SE (2)	- 626,7		
<b>TOTAL</b>	<b>779,1</b>	<b>TOTAL</b>	<b>779,1</b>

(1) Les variations de stocks correspondent à l'accroissement ou à la diminution des stocks entre le 1er janvier 1978 et le 31 décembre 1978.

Elles sont égales aux stocks en fin d'exercice, diminués des stocks en début d'exercice. Elles sont positives avec un signe « plus » pour un accroissement, négatives avec un signe « moins » pour une diminution.

(2) Le solde d'exploitation est bénéficiaire s'il est précédé d'un « plus », et déficitaire s'il est précédé d'un « moins ».

# Navigation côtière et d'estuaire

Tableaux 4 A-3

## DÉTERMINATION DES PRINCIPAUX SOLDES COMPTABLES

Valeur ajoutée hors taxes (VAHT)

En millions de F.

60 Achats de matières et de marchandises (hors taxes)	3,3	Recettes nettes des activités de transport (hors taxes)	118,6
+ 63 Travaux, fournitures et services extérieurs	43,9	+ 75 Recettes des activités autres que le transport (hors taxes)	2,7
+ 64 Transports et déplacements	1,5	+ 76 Produits accessoires	0,7
+ 66 Frais divers de gestion	2,4	+ 780 Travaux faits par l'entreprise pour elle-même	€
- Ristournes, rabais et remises obtenus	- 0,1	+ 30 à 32 Variations de stocks (1)	+ 0,1
Solde : VAHT	71,1		
<b>TOTAL</b>	<b>122,1</b>	<b>TOTAL</b>	<b>122,1</b>

Valeur ajoutée brute au coût des facteurs (VABCF)

62 Impôts indirects (hors taxes sur recettes)	4,3	VAHT	71,1
Solde : VABCF	74,4	+ 71 Subventions d'exploitation	7,6
<b>TOTAL</b>	<b>78,7</b>	<b>TOTAL</b>	<b>78,7</b>

Excédent brut d'exploitation (EBE)

61 Frais de personnel	60,0	VABCF	74,4
Solde : EBE	14,4		
<b>TOTAL</b>	<b>74,4</b>	<b>TOTAL</b>	<b>74,4</b>

Profit brut courant avant impôt sur les bénéfices (PBCAI)

67 Frais financiers	2,2	EBE	14,4
+ 801 Quote-parts de résultats d'exploitation à 809	-	+ 77 Produits financiers	0,1
Solde : PBCAI	12,3	+ 801 Quote-parts de résultats de l'exploitation à 809	€
<b>TOTAL</b>	<b>14,5</b>	<b>TOTAL</b>	<b>14,5</b>

Solde d'exploitation (SE)

681 Dotations aux amortissements	4,5	PBCAI	12,3
685 Dotations aux provisions	2,2	+ 785 Travaux et charges non imputables à l'exploitation de l'exercice	0,2
Solde : SE (2)	+ 5,8		
<b>TOTAL</b>	<b>12,5</b>	<b>TOTAL</b>	<b>12,5</b>

(1) Les variations de stocks correspondent à l'accroissement ou à la diminution des stocks entre le 1er janvier 1978 et le 31 décembre 1978.

Elles sont égales aux stocks en fin d'exercice, diminués des stocks en début d'exercice. Elles sont positives avec un signe « plus » pour un accroissement, négatives avec un signe « moins » pour une diminution.

(2) Le solde d'exploitation est bénéficiaire s'il est précédé d'un « plus », et déficitaire s'il est précédé d'un « moins ».

# Transports maritimes

Tableau 4 B

## VALEUR AJOUTÉE BRUTE AU COUT DES FACTEURS EXCÉDENT BRUT D'EXPLOITATION

Sous-secteur	VALEUR AJOUTÉE BRUTE AU COUT DES FACTEURS (VABCF)			EXCÉDENT BRUT D'EXPLOITATION (EBE)		
	en millions de F.	en %	milliers de F. par personne occupée	en millions de F.	en %	milliers de F. par personne occupée
Transports de produits pétroliers	1 016,2	24,0	190,0	412,7	36,9	77,1
Transports autres que de produits pétroliers	3 139,2	74,2	143,1	692,2	61,8	31,6
Navigation côtière et d'estuaire	74,4	1,8	93,9	14,4	1,3	18,1
<b>TOTAL</b>	<b>4 229,8</b>	<b>100,0</b>	<b>150,7</b>	<b>1 119,3</b>	<b>100,0</b>	<b>39,9</b>

Tableau 4 C

## PRINCIPAUX RATIOS DE GESTION

Sous-secteur	Frais de personnel	EBE	Frais financiers	Profit brut courant avant impôt	Dotations aux amortissements	Investissements
	VABCF	VABCF	VABCF	VABCF	VABCF	VABCF
Transports de produits pétroliers	59,4	40,6	13,3	28,1	39,7	8,3
Transports autres que de produits pétroliers	78,0	22,0	15,1	13,9	35,5	52,1
Navigation côtière et d'estuaire	80,7	19,3	2,9	16,6	6,1	8,3
<b>TOTAL</b>	<b>73,5</b>	<b>39,9</b>	<b>14,5</b>	<b>17,4</b>	<b>36,0</b>	<b>40,8</b>

## 5. Travaux, fournitures et services extérieurs

Il a paru nécessaire de fournir le détail du compte « Travaux, fournitures et services extérieurs » qui constitue plus de la moitié des charges d'exploitation des entreprises du secteur.

Le montant des « Services avant et après bord » est constitué des frais de manutention des marchandises et des frais d'embarquement et de débarquement des passagers.

Les « frais de port et de canal » comprennent essentiellement les droits de port, le pilotage, le remorquage et le transit des canaux.

Les « soutes » reprennent le montant total des achats de carburants pour navire de l'exercice.

Les « assurances sur corps » concernent les navires eux-mêmes.

Les « autres travaux, fournitures et services extérieurs » sont constitués :

- d'une part, par les « rémunérations d'intermédiaires et honoraires »
- d'autre part, et sans préjuger de leur importance relative :
  - de tous les « travaux, fournitures et services extérieurs » ne concernant pas directement les navires (loyer du siège social, des agences...)
  - des « redevances et cotisations professionnelles »
  - des « frais d'études, recherche et documentation technique »
  - des « assurances facultés » (concernent la marchandise transportée).



# Transports maritimes

Tableau 5

## DÉCOMPOSITION DES TRAVAUX, FOURNITURES ET SERVICES EXTÉRIEURS

millions de F.	%
----------------	---

secteur d'activité	Transports maritimes de produits pétroliers		Transports maritimes autres que de produits pétroliers		Navigation côtière et d'estuaire		Ensemble des transports maritimes	
	millions de F.	%	millions de F.	%	millions de F.	%	millions de F.	%
Affrètement de navires et leasing	177,1	15,2	1 086,5	17,0	12,4	28,3	1 276,0	16,8
Entretien et réparations du matériel naval	155,2	13,4	588,1	9,2	12,5	28,5	755,8	9,9
Services avant et après bord	3,8	0,3	1 658,6	25,9	1,2	2,7	1 663,6	21,9
Frais de port et de canal	150,2	12,9	460,8	7,2	1,6	3,6	612,6	8,1
Soutes	465,8	40,0	802,6	12,6	5,9	13,4	1 274,3	16,8
Assurances sur corps	110,2	9,5	196,0	3,1	3,8	8,7	310,0	4,1
Autres travaux, fournitures et services extérieurs	101,3	8,7	1 599,0	25,0	6,5	14,8	1 706,8	22,4
<b>Total des T.F.S.E.</b>	<b>1 163,6</b>	<b>100,0</b>	<b>6 391,6</b>	<b>100,0</b>	<b>43,9</b>	<b>100,0</b>	<b>7 599,1</b>	<b>100,0</b>

## 6. Investissements

La partie supérieure du tableau de la page suivante donne, pour chaque sous-secteur, la répartition par type des investissements effectués.

Pour l'ensemble du secteur, le matériel naval représente à lui seul 95 % des investissements réalisés. On notera la part non négligeable du matériel d'occasion qui représente 22 % des sommes investies en matériel naval.

La partie inférieure du tableau met en évidence l'importance des cessions d'immobilisations de l'exercice : elles représentent 26 % des investissements de l'ensemble du secteur.

# Transports maritimes

Tableau 6 A

## DÉCOMPOSITION DES INVESTISSEMENTS PAR TYPE D'INVESTISSEMENTS ET PAR SECTEUR D'ACTIVITÉ

milliers de F.

Secteur d'activité Type d'investissements	Transports maritimes de produits pétroliers	Transports maritimes autres que de produits pétroliers	Navigation côtière et d'estuaire	Ensemble des transports maritimes
Acquisitions de terrains, bâtiments et ouvrages existants	70	5 817	15	5 902
Construction et génie civil	—	10 376	109	10 485
Matériel naval				
— neuf	9 456	1 257 677	5 231	1 272 364
— occasion	75 181	288 780	32	363 993
Outillage et matériel (autre que naval)	148	74 050	747	74 945
<b>TOTAL des investissements</b>	<b>84 855</b>	<b>1 636 700</b>	<b>6 134</b>	<b>1 727 689</b>

Tableau 6 B

Cessions	Transports maritimes de produits pétroliers	Transports maritimes autres que de produits pétroliers	Navigation côtière et d'estuaire	Ensemble des transports maritimes
Total des investissements	84 855	1 636 700	6 134	1 727 689
Cessions de l'exercice	84 573	362 613	1 944	449 130
<b>TOTAL des investissements nets de cession</b>	<b>282</b>	<b>1 274 087</b>	<b>4 190</b>	<b>1 278 559</b>

## 7. Personnel

Comme on l'a déjà noté, les 13 entreprises de plus de 500 salariés emploient 70 % de l'effectif salarié du secteur. Les 16 entreprises de 200 à 499 salariés emploient 19 %, tandis que les 77 entreprises de moins de 200 salariés n'emploient que 11 % des effectifs du secteur.

Le personnel salarié est ventilé en :

- Personnel administratif et commercial,
- Autres personnels sédentaires,
- Personnel navigant.

La répartition personnel sédentaire/personnel navigant est différente selon le sous-secteur envisagé.

Elle est de :

- 1 sédentaire pour 10 navigants pour le sous-secteur « Transports maritimes de produits pétroliers »,
- 1 sédentaire pour 2 navigants, pour le sous-secteur « Transports maritimes autres que de produits pétroliers », et dans la Navigation côtière et d'estuaire.

# Transports maritimes

Tableaux 7

## EFFECTIFS OCCUPÉS SELON LA TAILLE DES ENTREPRISES

Effectif salarié de l'entreprise	ENTREPRISES		EFFECTIF SALARIÉ	
	en nombre	en %	en nombre	en %
0 à 5 salariés	17	16,0	4	ε
6 à 9	11	10,4	87	0,3
10 à 19	7	6,6	89	0,3
20 à 49	21	19,8	702	2,5
50 à 99	7	6,6	342	1,2
100 à 199	14	13,2	2 003	7,2
200 à 499	16	15,1	5 287	18,8
500 et plus	13	12,3	19 551	69,7
<b>TOTAL</b>	<b>106</b>	<b>100,0</b>	<b>28 065</b>	<b>100,0</b>

Secteur d'activité	RÉPARTITION DU PERSONNEL SALARIÉ			
	TOTAL	Personnel administratif et commercial	Autres personnels sédentaires	Personnel navigant
Transports maritimes de produits pétroliers	5 350	456	10	4 884
Transports maritimes d'autres produits	21 930	7 249	234	14 447
Navigation côtière	785	198	70	517
<b>Ensemble</b>	<b>28 065</b>	<b>7 903</b>	<b>314</b>	<b>19 848</b>

Secteur d'activité	Frais personnel (millions de F.)	Rémunérations (millions de F.)	Frais de personnel / Rémunérations	Rémunération moyenne (milliers de F.)
Transports maritimes de produits pétroliers	603,5	474,1	1,27	88,6
Autres transports maritimes	2 447,0	1 646,4	1,49	75,1
Navigation côtière et d'estuaire	60,0	40,3	1,49	51,4
<b>Ensemble</b>	<b>3 110,5</b>	<b>2 160,8</b>	<b>1,44</b>	<b>77,0</b>

**ATELIERS INDUSTRIA**  
**98, rue de Miromesnil - 75008 PARIS**  
**Tél. : 563.41.80**