

MINISTÈRE DES TRANSPORTS

DÉPARTEMENT DES STATISTIQUES DES TRANSPORTS

**ENQUÊTE ANNUELLE
D'ENTREPRISE**

**LES TRANSPORTS
URBAINS ET ROUTIERS
DE VOYAGEURS
1978**

**55, rue Brillat Savarin, 75658 PARIS CEDEX 13
Téléphone : 589.89.27**

JUIN 1980



LES TRANSPORTS URBAINS ET ROUTIERS DE VOYAGEURS

1. Transports urbains de voyageurs
2. Transports routiers de voyageurs

Rédaction :
Département des Statistiques des Transports
55, rue Brillat-Savarin
75658 PARIS CEDEX 13
Téléphone : 589.89.27

THE UNIVERSITY OF CHICAGO
DEPARTMENT OF CHEMISTRY
5800 S. UNIVERSITY AVENUE
CHICAGO, ILLINOIS 60637
TEL: (773) 936-3700
FAX: (773) 936-3701
WWW: WWW.CHEM.UCHICAGO.EDU

ENQUETE ANNUELLE D'ENTREPRISE 1978

LES TRANSPORTS URBAINS ET ROUTIERS

DE VOYAGEURS

ERRATA

. Page 11 : Premier tableau :

Répartition de l'effectif total

Tranche de 10 à 19 salariés :

- non salariés, lire 239 au lieu de 329
- salariés, lire 4 980 au lieu de 4 890

TOTAL

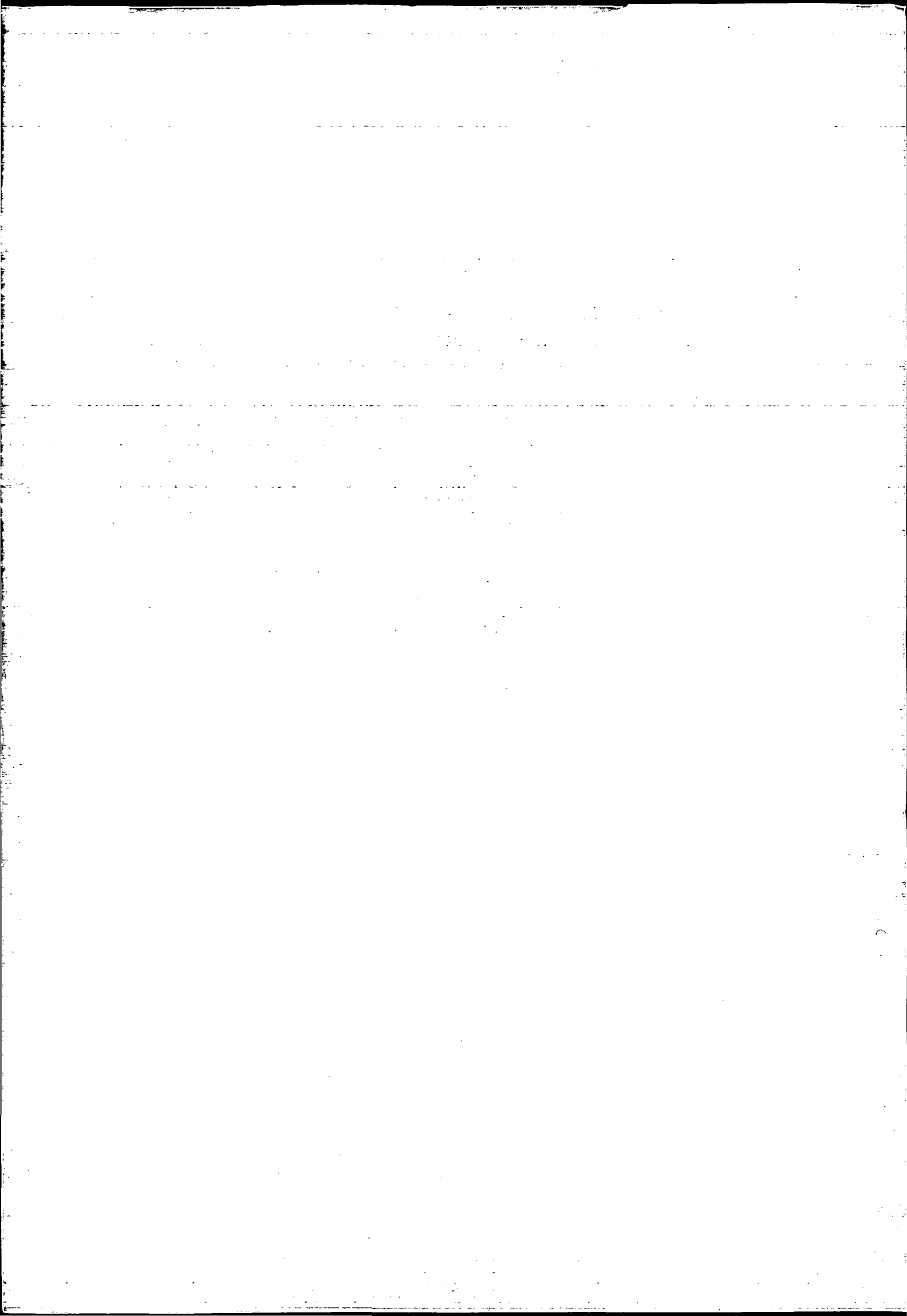
- non salariés, lire 2 707 au lieu de 2 797
- salariés, lire 46 914 au lieu de 46 824

. Page 19 : Comptes de charges TOTAL lire 7 531,0 au lieu de 7 351,0
Comptes de produits TOTAL lire 7 531,0 au lieu de 7 351,0

. Page 37 : Deuxième tableau :

Effectif salarié en nombre:

Tranche de 10 à 19 salariés lire 4 980 au lieu de 4 890



L'ENQUETE ANNUELLE D'ENTREPRISE

Effectuée chaque année dans la plupart des secteurs de l'économie — industrie, bâtiment et travaux publics, commerce, transports — l'Enquête Annuelle d'Entreprise est la pièce maîtresse d'un système cohérent indispensable à l'élaboration des Comptes Nationaux et à l'observation statistique de l'appareil productif français.

Dans le **secteur des transports et des auxiliaires des transports**, l'Enquête Annuelle d'Entreprise est effectuée par le Département des Statistiques des Transports. La première enquête de ce type a été effectuée en 1974 sur les résultats de l'année 1973. Les données du présent fascicule concernent l'activité des entreprises pendant l'année 1978. **Le champ de l'enquête** couvre les entreprises dont l'activité principale est une activité de transport ou une activité d'auxiliaire de transport routier, fluvial, maritime ou aérien.

Il est nécessaire d'insister sur le fait que les résultats portent sur des **secteurs d'entreprise** : sont classées dans un même **secteur** toutes les entreprises ayant la même activité **principale**, celle-ci étant pour les transports définie, par référence à un certain niveau de la nomenclature d'activité et de produits (N.A.P.), comme l'activité dans laquelle est effectuée la plus grande partie des recettes de l'entreprise. Bien entendu, cette activité principale peut être activité unique, ou être associée à des activités secondaires.

Dans le **secteur des auxiliaires des transports**, toutes les entreprises, quelle que soit leur taille, ont été interrogées, avec un questionnaire détaillé.

Dans le **secteur des transports routiers de marchandises**, les entreprises de moins de 6 salariés ont été interrogées par sondage avec un questionnaire adapté à leur possibilité de réponse, les entreprises de 6 à 9 salariés ont été également interrogées par sondage mais avec le questionnaire détaillé. La situation est la même dans le **secteur des transports urbains et routiers de voyageurs**.

Dans le **secteur des transports fluviaux**, seuls les résultats concernant les entreprises de six salariés et plus sont publiés.

Dans le **secteur des transports maritimes**, les résultats ont été établis, pour certains armateurs, à partir des résultats de l'enquête financière du Comité Central des Armateurs de France et de l'enquête sur les investissements de la Direction Générale de la Marine Marchande ; pour les autres entreprises, ils ont été collectés **directement par le Département des Statistiques des Transports**.

Dans le **secteur des transports aériens**, toutes les entreprises ont été interrogées, avec un questionnaire détaillé.

Les résultats disponibles concernent les résultats de l'exploitation des entreprises : compte d'exploitation, recettes nettes de transport ventilées par type d'activité, données sur les charges — mais aussi les facteurs de production : personnel salarié (au 31 décembre de l'année sur laquelle porte l'enquête) ventilé par activité, investissements effectués dans l'année.

La répétition annuelle de l'Enquête Annuelle d'Entreprise devrait permettre de suivre non seulement l'activité des entreprises, chaque année, mais aussi les modifications de structure du secteur des transports, d'une année sur l'autre.

A noter qu'il faut de toute façon garder à l'esprit que les modifications constatées du nombre d'entreprises, d'une année à l'autre, constituent toujours un solde, différence entre les créations et les disparitions d'entreprises, entre les entrées dans le champ de l'enquête et les sorties hors de ce champ, par suite d'un changement d'activité principale. De même, à l'intérieur d'un secteur donné, ont lieu des mouvements d'un sous-secteur à l'autre ou d'une tranche de taille à une autre.

Transports urbains et routiers de voyageurs (R.A.T.P. exclue)

Le présent fascicule contient les résultats de l'Enquête Annuelle d'Entreprise pour le secteur des transports urbains et routiers de voyageurs, c'est-à-dire l'ensemble des entreprises dont l'activité principale est l'exécution de transports urbains de voyageurs ou de transports routiers de voyageurs.

Pour chaque thème, les résultats présentés sont d'abord ceux du secteur des transports urbains et routiers de voyageurs, dans son ensemble, puis sont donnés les résultats correspondant à chacun des deux sous-secteurs élémentaires :

- 1 - Transports urbains de voyageurs
- 2 - Transports routiers de voyageurs

Les entreprises de 6 à 9 salariés du secteur des transports routiers de voyageurs ont été interrogées par sondage (au 1/3) avec le questionnaire détaillé. Le fichier de base utilisé est l'extrait du fichier des Entreprises et des Etablissements de l'INSEE (géré dans le cadre de SIRENE) correspondant aux entreprises de transport public.

Le fait que les petites entreprises n'aient eu à remplir que des questionnaires simplifiés a pour conséquence logique qu'il ne faut pas espérer disposer, pour ces entreprises, des mêmes résultats que pour les entreprises plus importantes. C'est pourquoi les résultats qui vont suivre sont articulés en trois parties :

- d'abord quelques résultats généraux, concernant l'ensemble des entreprises du secteur, quelle que soit leur taille.
- puis quelques résultats succincts concernant les entreprises de moins de six salariés.
- et enfin une série détaillée de résultats concernant les seules entreprises de six salariés ou plus.

SIGNES CONVENTIONNELS

- résultat nul
- € résultat négligeable
- * résultat sans signification
- mF milliers de Francs
- MF millions de Francs

Sommaire

	Page
1. Structure du secteur	10
2. Données succinctes sur les entreprises du secteur employant de 0 à 5 salariés	14
Données détaillées sur les entreprises du secteur employant plus de 5 salariés :	
3. Recettes des activités de transport	16
4. Compte d'exploitation	20
5. Soldes comptables et principaux ratios de gestion	24
6. Investissements	32
7. Personnel	36
8. Parc	40

Les transports urbains et routiers de voyageurs (R.A.T.P. exclue)

CARACTERISTIQUES 1978	
— Nombre d'entreprises employant de 0 à 5 salariés	1 705
— Nombre d'entreprises employant plus de 5 salariés	1 221
Nombre total d'entreprises du secteur	2 926
Effectif total, salarié et non salarié, occupé dans le secteur	74 020
Rémunérations	3 015,8 millions de F.
Recettes nettes des activités de transport des entreprises du secteur (hors taxes)	6 483,0 millions de F.
— Ensemble des recettes nettes (hors taxes) de transport et des recettes des autres activités :	
TOTAL	6 856,2 millions de F.
par personne occupée	92,6 milliers de F.
— Investissements des entreprises du secteur	
TOTAL	1 481,7 millions de F.
par personne occupée	20,0 milliers de F.

Transports urbains et routiers de voyageurs

1. Transports urbains de voyageurs

2. Transports routiers de voyageurs

CARACTERISTIQUES 1978	Transports urbains de voyageurs	Transports routiers de voyageurs
— Nombre d'entreprises employant de 0 à 5 salariés	6 (1)	1 699
— Nombre d'entreprises employant plus de 5 salariés	87 (1)	1 134
— Nombre total d'entreprises du secteur	93 (1)	2 833
— Effectif total, salarié et non salarié, occupé dans le secteur	24 399	49 621
— Rémunérations MF	1 247,9	1 767,9
— Recettes nettes des activités de transport des entreprises du secteur (hors taxes) MF	1 450,0	5 033,0
— Ensemble des recettes nettes (hors taxes) de transport et des recettes des autres activités :		
TOTAL MF	1 468,3	5 387,9
par personne occupée mF	60,2	108,5
— Investissements des entreprises du secteur :		
TOTAL MF	409,3	1 072,4
par personne occupée mF	16,8	21,6

(1) Y compris les entreprises affiliées à l'APTR

1. Structure du secteur

Les tableaux 1 rapprochent les principales données relatives aux entreprises du secteur, puis les mêmes résultats pour chacun des deux sous-secteurs élémentaires.

Ceci permet d'apprécier, d'un simple coup d'œil, l'importance relative des entreprises de telle ou telle taille, dans l'ensemble des entreprises, du point de vue nombre d'entreprises, effectifs, recettes, investissements...

Dans le secteur des transports urbains et routiers de voyageurs, les grandes entreprises, bien que de faible importance numérique, réalisent une part très grande du trafic : seulement 4,1 % des entreprises comptent plus de 100 salariés, mais elles emploient 60,4 % de l'effectif total du secteur (salarié et non salarié), réalisent 51,7 % des recettes et effectuent 49,5 % des investissements opérés dans le secteur.

Au contraire, les entreprises de moins de 10 salariés, très nombreuses, (69,4 % du secteur) n'occupent que 10,8 % de l'effectif total du secteur, en réalisant 11,7 % des recettes totales et 15,6 % des investissements.

A noter que, dans l'effectif total du secteur, salarié et non salarié, sont inclus les salariés à temps partiel, qui représentent 8,9 % de cet effectif total.

Les résultats de l'enquête relative à 1978 portent sur 2 926 entreprises occupant 74 020 personnes, alors que l'enquête de 1977 portait sur 2 840 entreprises employant 71 763 personnes. Il faut rappeler que les mouvements d'entreprise d'une taille et d'une activité principale donnée entre les enquêtes relatives à 1977 et 1978 ne traduisent pas seulement des créations ou des disparitions d'entreprises, mais aussi des changements d'activité principale ou de taille des entreprises, à l'intérieur du secteur, ainsi que des mouvements d'entrée d'entreprises dans le champ de l'enquête ou de sortie de ce champ par suite d'un changement d'activité principale.

Toutes les données présentées dans ces tableaux sont détaillées ou complétées dans les pages suivantes pour les entreprises qui employaient au moins 6 salariés au 31 décembre 1978 :

- L'effectif employé dans le chapitre 7 « Personnel », pages 36 à 39.
- Les recettes dans le chapitre 3 « Recettes des activités de transport », pages 16 à 19.
- Les investissements dans le chapitre 6 « Investissements », pages 32 à 35.

Transports urbains et routiers de voyageurs

Tableaux 1

Données principales sur les entreprises
du secteur selon la taille des entreprises

Effectif salarié de l'entreprise	ENTREPRISES		EFFECTIF TOTAL salarié et non salarié		REPARTITION DE L'EFFECTIF TOTAL	
	en nombre	en %	en nombre	en %	non salarié	salarié
0 à 5 salariés	1 705	58,3	5 179	7,0	2 066	3 113
6 à 9 (1)	326	11,1	2 779	3,8	289	2 490
10 à 19 (1)	371	12,7	5 329	7,2	240	5 089
20 à 49	322	11,0	10 361	14,0	105	10 256
50 à 99	83	2,8	5 649	7,6	12	5 637
100 à 199	52	1,8	6 971	9,4	1	6 970
200 et plus	67	2,3	37 752	51,0	—	37 752
TOTAL	2 926	100,0	74 020	100,0	2 713	71 307

Effectif salarié de l'entreprise	RECETTES TOTALES (hors taxes)			REPARTITION DES RECETTES TOTALES (hors taxes) en millions de F.	
	en millions de F.	en %	milliers de F. par personne occupée	recettes nettes(2) des activités de transport et d'auxiliaires	recettes des autres activités
0 à 5 salariés	468,8	6,8	90,5	436,0	32,8
6 à 9 (1)	334,3	4,9	120,3	308,2	26,1
10 à 19 (1)	622,0	9,1	116,7	589,8	32,2
20 à 49	1 205,8	17,6	116,4	1 163,1	42,7
50 à 99	679,4	9,9	120,3	652,3	27,1
100 à 199	661,1	9,6	94,8	631,2	29,9
200 et plus	2 884,8	42,1	76,4	2 702,4	182,4
TOTAL	6 856,2	100,0	92,6	6 483,0	373,2

Effectif salarié de l'entreprise	INVESTISSEMENTS TOTAUX			REPARTITION DES INVESTISSEMENTS en millions de F.	
	en millions de F.	en %	milliers de F. par personne occupée	Matériel de transport	Autres investissements
0 à 5 salariés	148,0	10,0	28,5	138,0	10,0
6 à 9 (1)	82,6	5,6	29,7	77,2	5,4
10 à 19 (1)	128,3	8,7	24,1	114,9	13,4
20 à 49	261,0	17,6	25,1	241,5	19,5
50 à 99	127,8	8,6	22,6	118,5	9,3
100 à 199	148,1	10,0	21,2	136,0	12,1
200 et plus	585,9	39,5	15,5	459,3	126,6
TOTAL	1 481,7	100,0	20,0	1 285,4	196,3

(1) Les résultats concernant les entreprises de transport urbain de voyageurs employant 6 à 9 salariés, au nombre de 2, ont été intégrés aux résultats des entreprises de 10 à 19 salariés pour des raisons de secret statistique.

(2) Pour la définition des recettes nettes, se reporter aux explications de la page 16.

Transports urbains de voyageurs

Tableaux 1-1

Effectif salarié de l'entreprise	ENTREPRISES		EFFECTIF TOTAL salarié et non salarié		REPARTITION DE L'EFFECTIF TOTAL	
	en nombre	en %	en nombre	en %	non salarié	salarié
0 à 5 salariés	6	6,4	18	0,1	—	18
6 à 19 (1)	9	9,7	110	0,5	1	109
20 à 49	17	18,3	572	2,3	4	568
50 à 99	13	14,0	931	3,8	1	930
100 à 199	16	17,2	2 096	8,6	—	2 096
200 et plus	32	34,4	20 672	84,7	—	20 672
TOTAL	93	100,0	24 399	100,0	6	24 393

Effectif salarié de l'entreprise	RECETTES TOTALES (hors taxes)			REPARTITION DES RECETTES TOTALES (hors taxes) en millions de F.	
	en millions de F.	en %	milliers de F. par personne occupée	recettes nettes(2) des activités de transport et d'auxiliaires	recettes des autres activités
0 à 5 salariés	3,2	0,2	177,8	2,9	0,3
6 à 19 (1)	10,2	0,7	92,7	10,1	0,1
20 à 49	46,2	3,1	80,8	45,5	0,7
50 à 99	75,7	5,2	81,3	75,2	0,5
100 à 199	149,6	10,2	71,4	148,6	1,0
200 et plus	1 183,4	80,6	57,2	1 167,7	15,7
TOTAL	1 468,3	100,0	60,2	1 450,0	18,3

Effectif salarié de l'entreprise	INVESTISSEMENTS TOTAUX			REPARTITION DES INVESTISSEMENTS en millions de F.	
	en millions de F.	en %	milliers de F. par personne occupée	Matériel de transport	Autres investissements
0 à 5 salariés	—	—	—	—	—
6 à 19 (1)	0,6	0,1	5,4	0,6	—
20 à 49	14,2	3,5	24,8	11,1	3,1
50 à 99	9,1	2,2	9,8	7,9	1,2
100 à 199	38,1	9,3	18,2	30,1	8,0
200 et plus	347,3	84,9	16,8	257,0	90,3
TOTAL	409,3	100,0	16,8	306,7	102,6

(1) Les résultats concernant les entreprises de 6 à 9 salariés et les entreprises de 10 à 19 salariés ont été agrégés, pour des raisons de secret statistique.

(2) Pour la définition des recettes nettes, se reporter aux explications de la page 16.

Transports routiers de voyageurs

Tableaux 1-2

Effectif salarié de l'entreprise	ENTREPRISES		EFFECTIF TOTAL salarié et non salarié		REPARTITION DE L'EFFECTIF TOTAL	
	en nombre	en %	en nombre	en %	non salarié	salarié
0 à 5 salariés	1 699	60,0	5 161	10,4	2 066	3 095
6 à 9	326	11,5	2 779	5,6	289	2 490
10 à 19	362	12,8	5 219	10,5	329	4 890
20 à 49	305	10,7	9 789	19,8	101	9 688
50 à 99	70	2,5	4 718	9,5	11	4 707
100 à 199	36	1,3	4 875	9,8	1	4 874
200 et plus	35	1,2	17 080	34,4	—	17 080
TOTAL	2 833	100,0	49 621	100,0	2 797	46 824

Effectif salarié de l'entreprise	RECETTES TOTALES (hors taxes)			REPARTITION DES RECETTES TOTALES (hors taxes) en millions de F.	
	en millions de F.	en %	milliers de F. par personne occupée	recettes nettes(1) des activités de transport et d'auxiliaires	recettes des autres activités
0 à 5 salariés	465,6	8,6	90,2	433,1	32,5
6 à 9	334,3	6,2	120,3	308,2	26,1
10 à 19	611,8	11,4	117,2	579,7	32,1
20 à 49	1 159,6	21,5	118,5	1 117,6	42,0
50 à 99	603,7	11,2	128,0	577,1	26,6
100 à 199	511,5	9,5	104,9	482,6	28,9
200 et plus	1 701,4	31,6	99,6	1 534,7	166,7
TOTAL	5 387,9	100,0	108,5	5 033,0	354,9

Effectif salarié de l'entreprise	INVESTISSEMENTS TOTAUX			REPARTITION DES INVESTISSEMENTS en millions de F.	
	en millions de F.	en %	milliers de F. par personne occupée	Matériel de transport	Autres investissements
0 à 5 salariés	148,0	13,8	28,7	138,0	10,0
6 à 9	82,6	7,7	29,7	77,2	5,4
10 à 19	127,7	11,9	24,4	114,3	13,4
20 à 49	246,8	23,0	25,2	230,4	16,4
50 à 99	118,7	11,0	25,2	110,6	8,1
100 à 199	110,0	10,3	22,6	105,9	4,1
200 et plus	238,6	22,3	14,0	202,3	36,3
TOTAL	1 072,4	100,0	21,6	978,7	93,7

(1) Pour la définition des recettes nettes, se reporter aux explications de la page 16.

2. Données succinctes sur les entreprises du secteur employant de 0 à 5 salariés

Les tableaux 1 présentés pages 11 à 13 permettent d'apprécier la part des entreprises employant de 0 à 5 salariés dans chaque sous-secteur élémentaire.

Les tableaux 2 ci-contre donnent quelques résultats détaillés par taille d'entreprise, la taille étant mesurée par le nombre de salariés employés dans l'entreprise au 31.12.1978.

Apparaît ainsi clairement l'importance des entreprises n'employant pas de salarié (39 % en nombre d'entreprises), c'est-à-dire des entreprises dont le personnel se réduit au chef d'entreprise, non salarié (entrepreneur individuel), ou à des aides familiaux, non salarié, essentiellement.

Transports urbains et routiers de voyageurs

Tableaux 2

Données sur les entreprises employant de 0 à 5 salariés

ENTREPRISES

Effectif salarié de l'entreprise	ENTREPRISES		EFFECTIF TOTAL salarié et non salarié	
	en nombre	en %	en nombre	en %
0 salarié	667	39,1	849	16,4
1 salarié	252	14,8	556	10,7
2 salariés	209	12,3	657	12,7
3 à 5 salariés	577	33,8	3 117	60,2
TOTAL	1 705	100,0	5 179	100,0

RECETTES

Effectif salarié de l'entreprise	RECETTES TOTALES (hors taxes)			REPARTITION DES RECETTES TOTALES (hors taxes) en millions de F.	
	en millions de F	en %	en milliers de F. par personne occupée	Recettes nettes (1) des activités de transport et d'auxiliaire	Recettes des autres activités
0 salarié	65,1	13,9	76,6	63,3	1,8
1 salarié	43,0	9,1	77,4	41,1	1,9
2 salariés	66,0	14,1	100,4	58,8	7,2
3 à 5 salariés	294,7	62,9	94,5	272,8	21,9
TOTAL	468,8	100,0	90,5	436,0	32,8

INVESTISSEMENTS

Effectif salarié de l'entreprise	INVESTISSEMENTS TOTAUX			REPARTITION DES INVESTISSEMENTS en millions de F.		
	en millions de F.	en %	en milliers de F. par personne occupée	matériel de transport neuf	matériel de transport d'occasion	autres investissements
0 salarié	19,8	13,4	23,3	9,2	9,2	1,4
1 salarié	19,6	13,2	35,3	9,3	9,6	0,7
2 salariés	15,8	10,7	24,0	5,6	9,1	1,1
3 à 5 salariés	92,8	62,7	29,7	56,0	30,0	6,8
TOTAL	148,0	100,0	28,5	80,1	57,9	10,0

PERSONNEL

Effectif salarié de l'entreprise	REPARTITION DE L'EFFECTIF TOTAL EMPLOYE		REMUNERATIONS		
	Effectif non salarié	Effectif salarié	en millions de F	en %	en milliers de F par salarié
0 salarié	849	—	0,2 (2)	0,3	—
1 salarié	304	252	4,2	6,5	16,7
2 salariés	242	415	8,1	12,4	19,5
3 à 5 salariés	671	2 446	52,6	80,8	21,4
TOTAL	2 066	3 113	65,1	100,0	20,9

(1) Pour la distinction entre recettes nettes brutes, et montant des facturations, se reporter aux explications de la page 16.

(2) Il s'agit de rémunérations versées à des salariés employés dans les entreprises en cours d'année, mais ayant quitté les entreprises avant le 31.12.1978.

3. Recettes des activités de transport des entreprises du secteur employant plus de 5 salariés

La notion du chiffre d'affaires est, dans le secteur des transports, relativement complexe.

Le montant des facturations des entreprises à leurs clients est bien connu mais il n'a économiquement, qu'un intérêt limité : il comprend en effet le montant des débours payés par les entreprises pour le compte de leurs clients — montant qui, dans le cas des auxiliaires de transport, par exemple, peut être très important en proportion (montant des droits de douane, du fret maritime, etc.)

En déduisant ces débours du montant des facturations on obtient les **recettes brutes** (ou chiffre d'affaires brut) des activités de transport ou d'auxiliaires de transport — lesquelles peuvent comprendre, le cas échéant, les frais de sous-traitance, versés par les transporteurs qui, pour fournir les prestations de transport que leur demandent leurs clients, ont recours à un confrère...

Compte tenu de l'importance, spécifique à la profession, de ces opérations de sous-traitance, il est préférable de retenir la notion de **recettes nettes**, obtenues à partir des recettes brutes en déduisant ces frais de sous-traitance (comptabilisés au poste 65 du Plan Comptable des Transports). On obtient ainsi le montant des recettes « consolidé » des activités de transport et d'auxiliaire de transport.

Précisons que, les entreprises ayant de plus en plus tendance à tenir leur comptabilité hors taxes (conformément aux recommandations du Conseil National de la Comptabilité), tous les montants de recettes donnés dans ce fascicule sont **hors taxes**.

La première partie des tableaux 3 rapproche le nombre d'entreprises du secteur (ou du sous-secteur élémentaire) du montant des recettes nettes de transport effectuées.

La seconde partie des tableaux 3 donne une répartition de ces recettes nettes entre les diverses activités de transport ou d'auxiliaires de transport, exercées par les entreprises.

Enfin, dans la troisième partie, est rappelé le montant des recettes des entreprises pour des activités autres qu'à transport ou d'auxiliaire, recettes dont la ventilation par taille d'entreprise a été donnée pages 11 à 13.

Transports urbains et routiers de voyageurs

Tableaux 3

Répartition des recettes nettes de transport et d'auxiliaires
par taille d'entreprise et par activité

Effectif salarié de l'entreprise	ENTREPRISES		RECETTES NETTES DES ACTIVITES DE TRANSPORT ET D'AUXILIAIRES	
	en nombre	en %	en millions de F.	en %
6 à 9 salariés (1)	326	26,7	308,2	5,1
10 à 19 (1)	371	30,3	589,8	9,8
20 à 49	322	26,4	1 163,1	19,2
50 à 99	83	6,8	652,3	10,8
100 à 199	52	4,3	631,2	10,4
200 et plus	67	5,5	2 702,4	44,7
TOTAL	1 221	100,0	6 047,0	100,0

en millions de F.

Activités de transport et d'auxiliaires exercées par les entreprises	Montant des recettes perçues pour cette activité	Part de ces recettes dans le total
Transports urbains de voyageurs	1 508,1	24,9
Transports routiers de voyageurs	3 989,0	66,0
Transports routiers de marchandises en zone longue	124,2	2,0
Transports routiers de marchandises en zone courte	155,1	2,6
Déménagement	3,5	0,1
Location de véhicules industriels	53,0	0,9
Autres activités de transport et d'auxiliaires de transport	214,1	3,5
Ensemble des activités de transport et d'auxiliaires de transport	6 047,0	100,0

en millions de F.

Type d'activités exercées par les entreprises	Montant des recettes perçues pour ce type d'activités	Part de ces recettes dans les recettes totales
Activités de transport et d'auxiliaires de transports	6 047,0	94,7
Activités autres	340,4	5,3
Ensemble des activités	6 387,4	100,0

(1) Les résultats concernant les entreprises de transports urbain de voyageurs employant de 6 à 9 salariés, au nombre de 2, sont intégrés aux résultats des entreprises de 10 à 19 salariés pour des raisons de secret statistique.

Transports urbains de voyageurs

Tableaux 3-1

Répartition des recettes nettes de transport et d'auxiliaires
par taille d'entreprise et par activité

Effectif salarié de l'entreprise	ENTREPRISES		RECETTES NETTES DES ACTIVITES DE TRANSPORT ET D'AUXILIAIRES	
	en nombre	en %	en millions de F.	en %
6 à 19 salariés (1)	9	10,4	10,1	0,7
20 à 49	17	19,5	45,5	3,1
50 à 99	13	14,9	75,2	5,2
100 à 199	16	18,4	148,6	10,3
200 et plus	32	36,8	1 167,7	80,7
TOTAL	87	100,0	1 447,1	100,0

en millions de F.

Activités de transport et d'auxiliaires exercées par les entreprises	Montant des recettes perçues pour cette activité	Part de ces recettes dans le total
Transports urbains de voyageurs	1 299,1	89,8
Transports routiers de voyageurs	136,7	9,4
Transports routiers de marchandises en zone longue	—	—
Transports routiers de marchandises en zone courte	0,2	ε
Déménagement	—	—
Location de véhicules industriels	8,8	0,6
Autres activités de transport et d'auxiliaires de transport	2,3	0,2
Ensemble des activités de transport et d'auxiliaires de transport	1 447,1	100,0

en millions de F.

Type d'activités exercées par les entreprises	Montant des recettes perçues pour ce type d'activités	Part de ces recettes dans les recettes totales
Activités de transport et d'auxiliaires de transports	1 447,1	98,8
Activités autres	18,0	1,2
Ensemble des activités	1 465,1	100,0

(1) Les résultats concernant les entreprises de 6 à 9 salariés et les entreprises de 10 à 19 salariés ont été agrégés pour des raisons de secret statistique.

Transports routiers de voyageurs

Tableaux 3-2

Répartition des recettes nettes de transport et d'auxiliaires
par taille d'entreprise et par activité

Effectif salarié de l'entreprise	ENTREPRISES		RECETTES NETTES DES ACTIVITES DE TRANSPORT ET D'AUXILIAIRES	
	en nombre	en %	en millions de F.	en %
6 à 9 salariés	326	28,7	308,2	6,7
10 à 19	362	31,9	579,7	12,6
20 à 49	305	26,9	1 117,6	24,3
50 à 99	70	6,2	577,1	12,5
100 à 199	36	3,2	482,6	10,5
200 et plus	35	3,1	1 534,7	33,4
TOTAL	1 134	100,0	4 599,9	100,0

en millions de F.

Activités de transport et d'auxiliaires exercées par les entreprises	Montant des recettes perçues pour cette activité	Part de ces recettes dans le total
Transports urbains de voyageurs	209,0	4,5
Transports routiers de voyageurs	3 852,3	83,7
Transports routiers de marchandises en zone longue	124,2	2,7
Transports routiers de marchandises en zone courte	154,9	3,4
Déménagement	3,5	0,1
Location de véhicules industriels	44,2	1,0
Autres activités de transport et d'auxiliaires de transport	211,8	4,6
Ensemble des activités de transport et d'auxiliaires de transport	4 599,9	100,0

en millions de F.

Type d'activités exercées par les entreprises	Montant des recettes perçues pour ce type d'activités	Part de ces recettes dans les recettes totales
Activités de transport et d'auxiliaires de transports	4 599,9	93,5
Activités autres	322,4	6,5
Ensemble des activités	4 922,3	100,0

4. Compte d'exploitation des entreprises du secteur employant plus de 5 salariés

Le compte global d'exploitation générale présenté résulte de l'addition des comptes d'exploitation générale des entreprises du secteur.

Les **charges** et les **produits** ont été comptabilisés hors taxes, puisque telle est de plus en plus la pratique des entreprises. Aussi le compte 62 « Impôts et taxes » ne comprend-il pas les taxes sur les recettes.

Le compte global d'exploitation laisse apparaître un **solde net d'exploitation**, placé arbitrairement dans la colonne « charges » – Ce solde net est égal à la différence entre la somme des bénéfices d'exploitation des entreprises dont le compte d'exploitation générale laisse apparaître un bénéfice et la somme des pertes d'exploitation supportées par les entreprises dont le compte d'exploitation générale laisse apparaître une perte. Un solde net d'exploitation bénéficiaire correspond ainsi à un solde positif, un solde net d'exploitation déficitaire à un solde négatif.

Transports routiers et urbains de voyageurs

Tableau 4

Compte global d'exploitation des entreprises du secteur

Les numéros de compte font référence au plan comptable des transports

N°	COMPTES DE CHARGES	Montant en millions de F.	N°	COMPTES DE PRODUITS	Montant en millions de F.
30 à 32	Stocks au début de l'exercice (hors taxes)	114,1	30 à 32	Stocks à la fin de l'exercice (hors taxes)	141,7
60	Achats de matières et de marchandises (hors taxes)	1 259,3		Recettes nettes des activités de transport et d'auxiliaires de transport (hors taxes)	6 047,0
61	Frais de personnel	4 177,4	71	Subventions d'exploitation reçues (2)	679,2
62	Impôts et taxes (taxes sur les recettes exclues)	146,7	74	Ristournes, rabais et remises obtenues	3,9
63	Travaux, fournitures et services extérieurs	1 034,2	75	Recettes des activités autres que le transport et les activités d'auxiliaires de transport (hors taxes)	340,4
64	Transports et déplacements	80,0	76	Produits accessoires	130,3
66	Frais divers de gestion	159,3	77	Produits financiers	33,6
67	Frais financiers	226,3	780	Travaux faits par l'entreprise pour elle-même	23,6
681	Dotations de l'exercice aux comptes d'amortissements	741,5	785	Travaux et charges non imputables à l'exploitation de l'exercice	67,6
685	Dotations de l'exercice aux comptes de provisions	63,4			
801 à 809	Quotes-parts des résultats d'exploitation en commun	38,5	801 à 809	Quotes parts des résultats d'exploitation en commun	63,7
	Solde net d'exploitation (1)	- 509,7			
TOTAL		7 351,0	TOTAL		7 351,0

(1) Le solde d'exploitation est bénéficiaire s'il est précédé d'un « plus » et déficitaire s'il est précédé d'un « moins ».

(2) Cf. note (2) page 22.

Transports urbains de voyageurs

Tableau 4-1

Compte global d'exploitation des entreprises du secteur

Les numéros de compte font référence au plan comptable des transports

N°	COMPTES DE CHARGES	Montant en millions de F.	N°	COMPTES DE PRODUITS	Montant en millions de F.
30 à 32	Stocks au début de l'exercice (hors taxes)	41,2	30 à 32	Stocks à la fin de l'exercice (hors taxes)	51,8
60	Achats de matières et de marchandises (hors taxes)	301,2		Recettes nettes des activités de transport et d'auxiliaires de transport (hors taxes)	1 447,1
61	Frais de personnel	1 774,4	71	Subventions d'exploitation reçues (2)	600,9
62	Impôts et taxes (taxes sur les recettes exclues)	47,8	74	Ristournes, rabais et remises obtenus	0,6
63	Travaux, fournitures et services extérieurs	243,6	75	Recettes des activités autres que le transport et les activités d'auxiliaires de transport (hors taxes)	18,0
64	Transports et déplacements	3,9	76	Produits accessoires	38,6
66	Frais divers de gestion	40,9	77	Produits financiers	11,5
67	Frais financiers	39,7	780	Travaux faits par l'entreprise pour elle-même	17,5
681	Dotations de l'exercice aux comptes d'amortissements	136,1	785	Travaux et charges non imputables à l'exploitation de l'exercice	25,6
685	Dotations de l'exercice aux comptes de provisions	36,1			
801 à 809	Quotes-parts des résultats d'exploitation en commun	13,4	801 à 809	Quotes-parts des résultats d'exploitation en commun	—
	Solde net d'exploitation (1)	- 466,7			
	TOTAL	2 211,6		TOTAL	2 211,6

(1) Le solde d'exploitation est bénéficiaire s'il est précédé d'un « plus » et déficitaire s'il est précédé d'un « moins ».

(2) Selon la comptabilité des entreprises, les subventions d'équilibre apparaissent soit au poste 71 : subventions d'exploitation, soit au solde d'exploitation.

Transports routiers de voyageurs

Tableau 4-2

Compte global d'exploitation des entreprises du secteur

Les numéros de compte font référence au plan comptable des transports

N°	COMPTES DE CHARGES	Montant en millions de F.	N°	COMPTES DE PRODUITS	Montant en millions de F.
30 à 32	Stocks au début de l'exercice (hors taxes)	72,9	30 à 32	Stocks à la fin de l'exercice (hors taxes)	89,9
60	Achats de matières et de marchandises (hors taxes)	958,1		Recettes nettes des activités de transport et d'auxiliaires de transport (hors taxes)	4 599,9
61	Frais de personnel	2 403,0	71	Subventions d'exploitation reçues	78,3
62	Impôts et taxes (taxes sur les recettes exclues)	98,9	74	Ristournes, rabais et remises obtenus	3,3
63	Travaux, fournitures et services extérieurs	790,6	75	Recettes des activités autres que le transport et les activités d'auxiliaires de transport (hors taxes)	322,4
64	Transports et déplacements	76,1	76	Produits accessoires	91,7
66	Frais divers de gestion	118,4	77	Produits financiers	22,1
67	Frais financiers	186,6	780	Travaux faits par l'entreprise pour elle-même	6,1
681	Dotations de l'exercice aux comptes d'amortissements	605,4	785	Travaux et charges non imputables à l'exploitation de l'exercice	42,0
685	Dotations de l'exercice aux comptes de provisions	27,3	801 à 809	Quotes parts des résultats d'exploitation en commun	63,7
801 à 809	Quotes-parts des résultats d'exploitation en commun	25,1			
	Solde net d'exploitation (1)	- 43,0			
	TOTAL	5 319,4		TOTAL	5 319,4

(1) Le solde d'exploitation est bénéficiaire s'il est précédé d'un « plus » et déficitaire s'il est précédé d'un « moins ».

5. Soldes comptables et principaux ratios de gestion relatifs aux entreprises du secteur employant plus de 5 salariés

Les tableaux 5 A mettent en évidence la façon dont sont calculés, à partir des éléments du compte d'exploitation générale, un certain nombre de « soldes » qui ont une signification économique :

- valeur ajoutée hors taxes
- valeur ajoutée brute au coût des facteurs
- excédent brut d'exploitation
- profit brut courant avant impôt sur les bénéfices
- solde net d'exploitation

L'indication des numéros de comptes du plan comptable permet de suivre sans ambiguïté le déroulement des opérations effectuées.

A noter qu'il ne s'agit que d'une mise en forme particulière du compte global d'exploitation — et que le dernier solde calculé, le solde net d'exploitation, est bien celui obtenu au compte global d'exploitation, par différence entre le total des bénéfices d'exploitation des entreprises du secteur ayant réalisé un bénéfice et le total des pertes d'exploitation des entreprises du secteur dont le compte d'exploitation fait ressortir une perte.

Les tableaux 5 B donnent la répartition, par taille d'entreprises, de la valeur ajoutée brute au coût des facteurs, et de l'excédent brut d'exploitation. La définition comptable exacte de ces deux soldes est décrite dans les tableaux 5 A.

Enfin, dans les tableaux C sont présentés, par taille d'entreprises, un certain nombre de ratios relatifs à la gestion des entreprises :

$$\frac{\text{Frais de Personnel}}{\text{VABCF}} \quad \text{et} \quad \frac{\text{EBE}}{\text{VABCF}}$$
 de somme égale à 1 par construction indiquent le partage de la valeur ajoutée entre salaires et profit.

$$\frac{\text{Frais Financiers}}{\text{VABCF}}$$
 représente le poids de l'endettement des entreprises.

$$\frac{\text{Dotation aux Amortissements}}{\text{VABCF}}$$
 mesure le coût relatif du facteur Investissement.

$$\frac{\text{Investissements}}{\text{VABCF}}$$
 permet d'apprécier l'importance des investissements par rapport aux résultats d'exploitation.

Tous les éléments entrant dans le calcul de ces ratios sont bien définis : il s'agit soit de postes du compte d'exploitation générale, soit de soldes comptables dont le calcul a été précédemment explicité.

Transports urbains et routiers de voyageurs

Tableau 5 A

Détermination des principaux soldes comptables

Valeurs ajoutée hors taxes (VAHT)

En millions de F.

60 Achats de matières et de marchandises (hors taxes)	1 259,3	Recettes nettes des activités de transport (hors taxes)	6 047,0
+ 63 Travaux, fournitures et services extérieurs	1 034,2	+ 75 Recettes des activités autres que le transport (hors taxes)	340,4
+ 64 Transports et déplacements	80,0	+ 76 Produits accessoires	130,3
+ 66 Frais divers de gestion	159,3	+ 780 Travaux faits par l'entreprise pour elle-même	23,6
- 74 Ristournes, rabais et remises obtenus	- 3,9	+ 30 Variations de stocks (1)	27,6
Solde : VAHT	4 040,0	à 32	
TOTAL	6 568,9	TOTAL	6 568,9

Valeur ajoutée brute au coût des facteurs (VABCF)

62 Impôts indirects (hors taxes sur recettes)	146,7	VAHT	4 040,0
Solde : VABCF	4 572,5	+ 71 Subventions d'exploitation	679,2
TOTAL	4 719,2	TOTAL	4 719,2

Excédent brut d'exploitation (EBE)

61 Frais de personnel	4 177,4	VABCF	4 572,5
Solde : EBE	395,1		
TOTAL	4 572,5	TOTAL	4 572,5

Profit brut courant avant impôt sur les bénéfices (PBCAI)

67 Frais financiers	226,3	EBE	395,1
+ 801 à 809		+ 77 Produits financiers	33,6
Quotes-parts des résultats d'exploitation en commun	38,5	+ 801 à 809	
Solde PBCAI	227,6	Quotes-parts des résultats d'exploitation en commun	63,7
TOTAL	492,4	TOTAL	492,4

Solde net d'exploitation (SE)

681 Dotations aux amortissements	741,5	PBCAI	227,6
685 Dotations aux provisions	63,4	+ 785 Travaux et charges non imputables à l'exploitation de l'exercice	67,6
Solde : SE	- 509,7		
TOTAL	295,2	TOTAL	295,2

(1) Les variations de stocks correspondent à l'accroissement ou à la diminution des stocks entre le 1er janvier 1978 et le 31 décembre 1978. Elles sont égales aux stocks en fin d'exercice diminués des stocks en début d'exercice. Elles sont positives avec un signe «plus» pour un accroissement, négatives avec un signe «moins» pour une diminution.

Transports urbains et routiers de voyageurs

Tableau 5 B

Valeur ajoutée brute au coût des facteurs
Excédent brut d'exploitation, selon la taille des entreprises

Effectif salarié de l'entreprise	VALEUR AJOUTEE BRUTE AU COUT DES FACTEURS (VABCF)			EXCEDENT BRUT D'EXPLOITATION (EBE)
	en millions de F.	en %	milliers de F par personne occupée	en millions de F.
6 à 9 salariés (1)	180,6	3,9	65,0	73,6
10 à 19 (1)	358,7	7,8	67,3	122,8
20 à 49	736,2	16,1	71,1	209,3
50 à 99	433,4	9,5	76,7	93,6
100 à 199	456,2	10,0	65,4	20,7
200 et plus	2 407,4	52,7	63,8	- 124,9 (2)
TOTAL	4 572,5	100,0	66,4	395,1

(2) Le signe de ces excédents bruts d'exploitation peut s'expliquer par le fait que certaines subventions d'équilibre importantes dans le sous secteur des transports urbains de voyageurs ne sont pas comptabilisées au compte d'exploitation générale.

Tableau 5 C

Principaux ratios de gestion selon la taille des entreprises
(en %)

Effectif salarié de l'entreprise	Frais de personnel	EBE	Frais financiers	Profit brut courant avant impôt	Dotations aux amortissements	Investissements
	VABCF	VABCF	VABCF	VABCF	VABCF	VABCF
6 à 9 salariés (1)	59,2	40,8	7,7	33,2	24,9	45,7
10 à 19 (1)	65,7	34,3	7,3	27,0	22,6	35,8
20 à 49	71,6	28,4	6,1	22,4	21,9	35,5
50 à 99	78,4	21,6	5,6	16,0	19,0	29,5
100 à 199	95,4	4,6	9,6	10,0	24,2	32,5
200 et plus	105,2	*	3,0	8,6	10,9	24,3
TOTAL	91,4	8,6	4,9	5,0	16,2	29,2

(1) Les résultats concernant les entreprises de transport urbain de voyageurs employant de 6 à 9 salariés, au nombre de 2, sont intégrés aux résultats des entreprises de 10 à 19 salariés pour des raisons de secret statistique.

Transports urbains de voyageurs

Tableau 5 A-1

Détermination des principaux soldes comptables

Valeurs ajoutée hors taxes (VAHT)

En millions de F.

60 Achats de matières et de marchandises (hors taxes)	301,2	Recettes nettes des activités de transport (hors taxes)	1 447,1
+ 63 Travaux, fournitures et services extérieurs	243,6	+ 75 Recettes des activités autres que le transport (hors taxes)	18,0
+ 64 Transports et déplacements	3,9	+ 76 Produits accessoires	38,6
+ 66 Frais divers de gestion	40,9	+ 780 Travaux faits par l'entreprise pour elle-même	17,5
- 74 Ristournes, rabais et remises obtenus	-0,6	+ 30 Variations de stocks (1)	10,6
Solde : VAHT	942,8	à 32	
TOTAL	1 531,8	TOTAL	1 531,8

Valeur ajoutée brute au coût des facteurs (VABCF)

62 Impôts indirects (hors taxes sur recettes)	47,8	VAHT	942,8
Solde : VABCF	1 495,9	+ 71 Subventions d'exploitation (2)	600,9
TOTAL	1 543,7	TOTAL	1 543,7

Excédent brut d'exploitation (EBE)

61 Frais de personnel	1 774,4	VABCF	1 495,9
Solde : EBE	- 278,5		
TOTAL	1 495,9	TOTAL	1 495,9

Profit brut courant avant impôt sur les bénéfices (PCBAI)

67 Frais financiers	39,7	EBE	- 278,5
+ 801 à 809		+ 77 Produits financiers	11,5
Quotes-parts des résultats d'exploitation en commun	13,4	+ 801 à 809	
Solde PBCAI	- 320,1	Quotes-parts des résultats d'exploitation en commun	-
TOTAL	- 267,0	TOTAL	- 267,0

Solde net d'exploitation (SE)

681 Dotations aux amortissements	136,1	PBCAI	- 320,1
685 Dotations aux provisions	36,1	+ 785 Travaux et charges non imputables à l'exploitation de l'exercice	25,6
Solde : SE	- 466,7		
TOTAL	- 294,5	TOTAL	- 294,5

(1) Les variations de stocks correspondent à l'accroissement ou à la diminution des stocks entre le 1er janvier 1978 et le 31 décembre 1978. Elles sont égales aux stocks en fin d'exercice diminués des stocks en début d'exercice. Elles sont positives avec un signe «plus» pour un accroissement, négatives avec un signe «moins» pour une diminution.

(2) Selon la comptabilité des entreprises, les subventions d'équilibre apparaissent soit au poste 71 : subventions d'exploitation, soit au solde d'exploitation.

Transports urbains de voyageurs

Tabelau 5 B-1

Valeur ajoutée brute au coût des facteurs
Excédent brut d'exploitation, selon la taille des entreprises

Effectif salarié de l'entreprise	VALEUR AJOUTEE BRUTE AU COUT DES FACTEURS (VABCF)			EXCEDENT BRUT D'EXPLOITATION (EBE)
	en millions de F.	en %	milliers de F par personne occupée	en millions de F.
6 à 19 salariés (1)	7,0	0,5	63,5	- 0,2 (2)
20 à 49	36,9	2,5	64,6	5,5
50 à 99	64,4	4,3	69,2	3,6
100 à 199	128,8	8,6	61,4	- 14,1 (2)
200 et plus	1 258,8	84,1	60,9	- 273,3 (2)
TOTAL	1 495,9	100,0	61,4	- 278,5

(2) Le signes de ces excédents bruts d'exploitation peut s'expliquer par le fait que certaines subventions d'équilibre importantes dans le sous secteur des transports urbains de voyageurs ne sont pas comptabilisées au compte d'exploitation générale.

Tableau 5 C-1

Principaux ratios de gestion selon la taille des entreprises
(en %)

Effectif salarié de l'entreprise	Frais de personnel	EBE	Frais financiers	Profit brut courant avant impôt	Dotations aux amortissements	Investissements
	VABCF	VABCF	VABCF	VABCF	VABCF	VABCF
6 à 19 salariés (1)	102,7	*	2,7	*	16,1	9,1
20 à 49	85,1	14,9	4,6	10,4	15,2	38,5
50 à 99	94,5	5,5	3,8	1,8	10,0	14,1
100 à 199	110,9	*	3,7	*	10,7	29,5
200 et plus	121,7	*	2,4	*	8,7	27,6
TOTAL	118,6	*	2,7	*	9,1	27,4

(1) Les résultats concernant les entreprises de 6 à 9 salariés et les entreprises de 10 à 19 salariés ont été agrégés, pour des raisons de secret statistique.

Transports routiers de voyageurs

Tableau 5 A-2

Détermination des principaux soldes comptables

Valeurs ajoutée hors taxes (VAHT)		En millions de F.	
60 Achats de matières et de marchandises (hors taxes)	958,1	Recettes nettes des activités de transport (hors taxes)	4 599,9
+ 63 Travaux, fournitures et services extérieurs	790,6	+ 75 Recettes des activités autres que le transport (hors taxes)	322,4
+ 64 Transports et déplacements	76,1	+ 76 Produits accessoires	91,7
+ 66 Frais divers de gestion	118,4	+ 780 Travaux faits par l'entreprise pour elle-même	6,1
- 74 Ristournes, rabais et remises obtenus	- 3,3	+ 30 Variations de stocks (1)	17,0
Solde : VAHT	3 097,2	à 32	
TOTAL	5 037,1	TOTAL	5 037,1

Valeur ajoutée brute au coût des facteurs (VABCF)

62 Impôts indirects (hors taxes sur recettes)	98,9	VAHT	3 097,2
Solde : VABCF	3 076,6	+ 71 Subventions d'exploitation	78,3
TOTAL	3 175,5	TOTAL	3 175,5

Excédent brut d'exploitation (EBE)

61 Frais de personnel	2 403,0	VABCF	3 076,6
Solde : EBE	673,6		
TOTAL	3 076,6	TOTAL	3 076,6

Profit brut courant avant impôt sur les bénéfices (PBCAI)

67 Frais financiers	186,6	EBE	673,6
+ 801 à 809		+ 77 Produits financiers	22,1
Quotes-parts des résultats d'exploitation en commun	25,1	+ 801 à 809	
Solde PBCAI	547,7	Quotes-parts des résultats d'exploitation en commun	63,7
TOTAL	759,4	TOTAL	759,4

Solde net d'exploitation (SE)

681 Dotations aux amortissements	605,4	PBCAI	547,7
685 Dotations aux provisions	27,3	+ 785 Travaux et charges non imputables à l'exploitation de l'exercice	42,0
Solde : SE	- 43,0		
TOTAL	589,7	TOTAL	589,7

(1) Les variations de stocks correspondent à l'accroissement ou à la diminution des stocks entre le 1er janvier 1978 et le 31 décembre 1978. Elles sont égales aux stocks en fin d'exercice diminués des stocks en début d'exercice. Elles sont positives avec un signe «plus» pour un accroissement, négatives avec un signe «moins» pour une diminution.

Transports routiers de voyageurs

Tableau 5 B-2

Valeur ajoutée brute au coût des facteurs
Excédent brut d'exploitation, selon la taille des entreprises

Effectif salarié de l'entreprise	VALEUR AJOUTEE BRUTE AU COUT DES FACTEURS (VABCF)			EXCEDENT BRUT D'EXPLOITATION (EBE)
	en millions de F.	en %	milliers de F par personne occupée	en millions de F.
6 à 9 salariés	180,6	5,9	65,0	73,6
10 à 19	351,7	11,4	67,4	123,0
20 à 49	699,3	22,7	71,4	203,8
50 à 99	369,0	12,0	78,2	90,0
100 à 199	327,4	10,7	67,1	34,8
200 et plus	1 148,6	37,3	67,2	148,4
TOTAL	3 076,6	100,0	69,2	673,6

Tableau 5 C-2

Principaux ratios de gestion selon la taille des entreprises
(en %)

Effectif salarié de l'entreprise	Frais de personnel	EBE	Frais financiers	Profit brut courant avant impôt	Dotations aux amortissements	Investis- sements
	VABCF	VABCF	VABCF	VABCF	VABCF	VABCF
6 à 9 salariés	59,2	40,8	7,7	33,2	24,9	45,7
10 à 19	65,0	35,0	7,4	27,7	22,7	36,3
20 à 49	70,9	29,1	6,2	23,1	22,2	35,3
50 à 99	75,6	24,4	5,9	18,5	20,6	32,2
100 à 199	89,4	10,6	11,9	19,6	29,5	33,6
200 et plus	87,1	12,9	3,7	8,4	13,3	20,8
TOTAL	78,1	21,9	6,1	17,8	19,7	30,0

6. Investissements des entreprises du secteur employant plus de 5 salariés

Les tableaux 6 A donnent la répartition des investissements effectués par les entreprises de plus de cinq salariés du secteur, puis de chaque sous-secteur élémentaire, par type d'investissements et par taille d'entreprise. Les investissements en **matériel de transport** sont, bien entendu, mis en évidence : ils représentent la majeure partie des investissements des entreprises : 74 % dans le sous-secteur des transports urbains de voyageurs, 90 % dans le sous-secteur des transports routiers de voyageurs. La place prépondérante des investissements en matériel de transport reste identique, si l'on intègre les investissements des entreprises de moins de 6 salariés.

Les investissements par personne occupée effectués par les entreprises sont plus importants dans le secteur des transports routiers de voyageurs (21,6 milliers de F.) que dans le secteur des transports urbains de voyageurs (16,8 milliers de F.).

Les tableaux 6 B font ressortir le montant des investissements nets de cessions courantes, par taille d'entreprises.

Transports urbains et routiers de voyageurs

Tableau 6 A

Décomposition des investissements par type d'investissements et par taille d'entreprise

en millions de F.

Type d'investissements	Effectif salarié						
	6 à 9 salariés (1)	10 à 19 (1)	20 à 49	50 à 99	100 à 199	200 et plus	Ensemble
Acquisitions de terrains, bâtiments et ouvrages existants	2,0	5,4	3,1	1,2	2,9	15,1	29,7
Constructions et génie civil	1,2	3,0	4,6	1,2	0,3	55,9	66,2
Matériel de transport							
– neuf	52,8	89,8	208,0	106,3	125,1	427,1	1 009,1
– occasion	24,4	25,1	33,5	12,2	10,9	32,2	138,3
Outillage et matériel (autre que de transport)							
– neuf et occasion	2,2	5,0	11,8	6,9	8,9	55,6	90,4
TOTAL des investissements	82,6	128,3	261,0	127,8	148,1	585,9	1 333,7

Tableau 6 B

Investissements et cessions par taille d'entreprise

en millions de F.

Effectif salarié de l'entreprise	INVESTISSEMENTS TOTAUX	CESSIONS COURANTES	INVESTISSEMENTS NETS DE CESSIONS
6 à 9 salariés (1)	82,6	18,9	63,7
10 à 19 (1)	128,3	27,7	100,6
20 à 49	261,0	59,7	201,3
50 à 99	127,8	32,1	95,7
100 à 199	148,1	43,7	104,4
200 et plus	585,9	76,4	509,5
TOTAL	1 333,7	258,5	1 075,2

(1) Les résultats concernant les entreprises de transport urbain de voyageurs employant de 6 à 9 salariés, au nombre de 2, sont intégrés aux résultats des entreprises de 10 à 19 salariés pour des raisons de secret statistique.

Transports urbains de voyageurs

Tableau 6 A-1

Décomposition des investissements par type d'investissements et par taille d'entreprise

en millions de F.

Effectif salarié Type d'investissements	6 à 19 salariés (1)	20 à 49	50 à 99	100 à 199	200 et plus	Ensemble
Acquisitions de terrains, bâtiments et ouvrages existants	—	—	—	2,8	8,8	11,6
Constructions et génie civil	—	1,4	—	0,2	39,5	41,1
Matériel de transport						
— neuf	0,4	10,7	7,5	29,6	256,3	304,5
— occasion	0,2	0,4	0,4	0,5	0,7	2,2
Outillage et matériel (autre que de transport)						
— neuf et occasion	—	1,7	1,2	5,0	42,0	49,9
TOTAL des investissements	0,6	14,2	9,1	38,1	347,3	409,3

Tableau 6 B-1

Investissements et cessions par taille d'entreprise

en millions de F.

Effectif salarié de l'entreprise	INVESTISSEMENTS TOTAUX	CESSIONS COURANTES	INVESTISSEMENTS NETS DE CESSIONS
6 à 19 salariés (1)	0,6	0,9	— 0,3
20 à 49	14,2	2,3	11,9
50 à 99	9,1	1,4	7,7
100 à 199	38,1	1,0	37,1
200 et plus	347,3	36,2	311,1
TOTAL	409,3	41,8	367,5

(1) Les résultats concernant les entreprises de 6 à 9 salariés et les entreprises de 10 à 19 salariés ont été agrégés, pour des raisons de secret statistique.

Transports routiers de voyageurs

Tableau 6 A-2

Décomposition des investissements par type d'investissements et par taille d'entreprise

en millions de F.

Effectif salarié Type d'investissements	6 à 9 salariés	10 à 19	20 à 49	50 à 99	100 à 199	200 et plus	Ensemble
Acquisitions de terrains, bâtiments et ouvrages existants	2,0	5,4	3,1	1,2	0,1	6,3	18,1
Constructions et génie civil	1,2	3,0	3,2	1,2	0,1	16,4	25,1
Matériel de transport – neuf	52,8	89,4	197,3	98,8	95,5	170,8	704,6
– occasion	24,4	24,9	33,1	11,8	10,4	31,5	136,1
Outillage et matériel (autre que de transport) – neuf et occasion	2,2	5,0	10,1	5,7	3,9	13,6	40,5
TOTAL des investissements	82,6	127,7	246,8	118,7	110,0	238,6	924,4

Tableau 6 B-2

Investissements et cessions par taille d'entreprise

en millions de F.

Effectif salarié de l'entreprise	INVESTISSEMENTS TOTAUX	CESSIONS COURANTES	INVESTISSEMENTS NETS DE CESSIONS
6 à 9 salariés	82,6	18,9	63,7
10 à 19	127,7	26,8	100,9
20 à 49	246,8	57,4	189,4
50 à 99	118,7	30,7	88,0
100 à 199	110,0	42,7	67,3
200 et plus	238,6	40,2	198,4
TOTAL	924,4	216,7	707,7

7. Personnel des entreprises du secteur employant plus de 5 salariés

Pour les entreprises de plus de 5 salariés, le nombre de personnes occupées non salariées (entrepreneurs individuels, aides familiaux non salariés) n'est indiqué que pour mémoire ; les effectifs occupés sont, à 99 % des salariés (première partie des tableaux 7).

Il a paru bon de rapprocher les données relatives au nombre de salariés, et aux rémunérations versées par les entreprises aux salariés (elles comprennent le montant dû, avant déduction de la cotisation ouvrière aux assurances sociales et, le cas échéant, de la contribution ouvrière aux assurances chômage, ainsi que les retenues pour la retraite).

A noter l'importance, dans le sous-secteur « transports routiers de voyageurs », du personnel salarié occupé à temps partiel 13 % de l'effectif salarié total, mais 19 % des conducteurs d'autobus et d'autocars.

Enfin la troisième partie des tableaux 7 donne la répartition du personnel salarié entre personnel sédentaire et personnel roulant, le personnel roulant étant également ventilé entre :

- conducteurs d'autobus et d'autocars
- conducteurs routiers (employés par les entreprises du secteur qui exercent, à titre secondaire, une activité de transport routier de marchandises) et personnel d'accompagnement (receveurs, livreurs, convoyeurs).

Transports urbains et routiers de voyageurs

Tableaux 7

Effectifs occupés selon la taille des entreprises

Effectif salarié de l'entreprise	ENTREPRISES		EFFECTIF TOTAL salarié et non salarié	
	en nombre	en %	en nombre	en %
6 à 9 salariés (1)	326	26,7	2 779	4,0
10 à 19 (1)	371	30,3	5 329	7,7
20 à 49	322	26,4	10 361	15,1
50 à 99	83	6,8	5 649	8,2
100 à 199	52	4,3	6 971	10,1
200 et plus	67	5,5	37 752	54,9
TOTAL	1 221	100,0	68 841	100,0

Effectif salarié de l'entreprise	EFFECTIF SALARIE		REMUNERATIONS		
	en nombre	en %	en millions de F.	en %	en milliers de F. par salarié
6 à 9 salariés (1)	2 490	3,7	77,1	2,6	31,0
10 à 19 (1)	5 089	7,4	169,2	5,7	33,2
20 à 49	10 256	15,0	381,7	13,0	37,2
50 à 99	5 637	8,3	245,3	8,3	43,5
100 à 199	6 970	10,2	309,0	10,5	44,3
200 et plus	37 752	55,4	1 768,4	59,9	46,8
TOTAL	68 194	100,0	2 950,7	100,0	43,3

Effectif salarié de l'entreprise	REPARTITION DU PERSONNEL SALARIE TOTAL			REPARTITION DU PERSONNEL SALARIE ROULANT	
	Ensemble	Personnel salarié sédentaire	Personnel salarié roulant	Conducteurs d'autobus et d'autocars	Conducteurs routiers et personnel d'accompagnement
6 à 9 salariés (1)	2 490	377	2 113	1 876	237
10 à 19 (1)	5 089	967	4 122	3 785	337
20 à 49	10 256	2 425	7 831	7 205	626
50 à 99	5 637	1 555	4 082	3 891	191
100 à 199	6 970	2 408	4 562	4 077	485
200 et plus	37 752	14 333	23 419	21 181	2 238
TOTAL	68 194	22 065	46 129	42 015	4 114

(1) Les résultats concernant les entreprises de transport urbain de voyageurs employant de 6 à 9 salariés, au nombre de 2 sont intégrés aux résultats des entreprises de 10 à 19 salariés pour des raisons de secret statistique.

Transports urbains de voyageurs

Tableaux 7-1

Effectifs occupés selon la taille des entreprises

Effectif salarié de l'entreprise	ENTREPRISES		EFFECTIF TOTAL salarié et non salarié	
	en nombre	en %	en nombre	en %
6 à 19 salariés (1)	9	10,4	110	0,4
20 à 49	17	19,5	572	2,3
50 à 99	13	14,9	931	3,8
100 à 199	16	18,4	2 096	8,7
200 et plus	32	36,8	20 672	84,8
TOTAL	87	100,0	24 381	100,0

Effectif salarié de l'entreprise	EFFECTIF SALARIE		REMUNERATIONS		
	en nombre	en %	en millions de F.	en %	en milliers de F. par salarié
6 à 19 salariés (1)	109	0,4	4,6	0,4	42,2
20 à 49	568	2,3	22,5	1,8	39,7
50 à 99	930	3,8	43,8	3,5	47,0
100 à 199	2 096	8,7	99,8	8,0	47,6
200 et plus	20 672	84,8	1 076,5	86,3	52,1
TOTAL	24 375	100,0	1 247,2	100,0	51,2

Effectif salarié de l'entreprise	REPARTITION DU PERSONNEL SALARIE TOTAL			REPARTITION DU PERSONNEL SALARIE ROULANT	
	Ensemble	Personnel salarié sédentaire	Personnel salarié roulant	Conducteurs d'autobus et d'autocars	Conducteurs routiers et personnel d'accompagnement
6 à 19 salariés (1)	109	24	85	85	—
20 à 49	568	148	420	368	52
50 à 99	930	259	671	666	5
100 à 199	2 096	678	1 418	1 409	9
200 et plus	20 672	7 729	12 943	12 488	455
TOTAL	24 375	8 838	15 537	15 016	521

(1) Les résultats concernant les entreprises de 6 à 9 salariés et les entreprises de 10 à 19 salariés ont été agrégés, pour des raisons de secret statistique.

Transports routiers de voyageurs

Tableaux 7-2

Effectifs occupés selon la taille des entreprises

Effectif salarié de l'entreprise	ENTREPRISES		EFFECTIF TOTAL salarié et non salarié	
	en nombre	en %	en nombre	en %
6 à 9 salariés	326	28,7	2 779	6,3
10 à 19	362	31,9	5 219	11,7
20 à 49	305	26,9	9 789	22,0
50 à 99	70	6,2	4 718	10,6
100 à 199	36	3,2	4 875	11,0
200 et plus	35	3,1	17 080	38,4
TOTAL	1 134	100,0	44 460	100,0

Effectif salarié de l'entreprise	EFFECTIF SALARIE		REMUNERATIONS		
	en nombre	en %	en millions de F.	en %	en milliers de F. par salarié
6 à 9 salariés	2 490	5,7	77,1	4,5	30,9
10 à 19	4 890	11,4	164,6	9,7	33,0
20 à 49	9 688	22,1	359,1	21,1	37,0
50 à 99	4 707	10,7	201,5	11,8	42,8
100 à 199	4 874	11,1	209,3	12,3	42,9
200 et plus	17 080	39,0	691,9	40,6	40,5
TOTAL	43 819	100,0	1 703,5	100,0	38,8

Effectif salarié de l'entreprise	REPARTITION DU PERSONNEL SALARIE TOTAL			REPARTITION DU PERSONNEL SALARIE ROULANT	
	Ensemble	Personnel salarié sédentaire	Personnel salarié roulant	Conducteurs d'autobus et d'autocars	Conducteurs routiers et personnel d'accompagnement
6 à 9 salariés	2 490	377	2 113	1 876	237
10 à 19	4 980	943	4 037	3 700	337
20 à 49	9 688	2 277	7 411	6 837	574
50 à 99	4 707	1 296	3 411	3 225	186
100 à 199	4 874	1 730	3 144	2 668	476
200 et plus	17 080	6 604	10 476	8 693	1 783
TOTAL	43 819	13 227	30 592	26 999	3 593

8 Parc des Entreprises du secteur

Le parc du secteur comprend les véhicules à la disposition des entreprises au 31.12.78 (véhicules en propriété, pris en location longue durée ou en leasing).

Ce parc est ventilé entre :

- Autocars ou Autobus de 9 places assises et plus.
- Taxis, Voitures particulières et Ambulances.
- Camionnettes et Camions.
- Autres (Remorques, Tracteurs, Routiers...).

Il a paru intéressant de faire paraître également les ratios.

- nombre d'autocars par entreprise,
- nombre de chauffeurs par autocar.

Transports urbains et routiers de voyageurs

Entreprises	Autocars	%	Voitures particulières Taxis	Camions	Autres	Autocars par entreprise	Chauffeurs par Autocars
0 à 5 salariés	5 423	12,6	1 254	284	18	3,2	0,5
6 à 9 (1)	2 608	6,1	517	170	7	8,0	0,7
10 à 19 (1)	4 680	10,9	550	178	171	12,6	0,8
20 à 49	7 725	17,9	608	472	311	24,0	0,9
50 à 99	3 764	8,7	299	195	191	45,3	1,0
100 à 199	3 958	9,1	168	781	124	76,1	1,0
200 et plus	14 951	34,7	636	2 069	930	223,1	1,4
TOTAL	43 109	100,0	4 032	4 149	1 752	35,3	1,0

Transports urbains de voyageurs

Entreprises	Autocars	%	Voitures particulières Taxis	Camions	Autres	Autocars par entreprise	Chauffeurs par Autocars
0 à 5 salariés	12	0,1	—	—	—	2,0	1,5
6 à 19 (1)	79	0,9	1	—	—	8,8	1,1
20 à 49	370	4,1	9	15	—	21,8	0,9
50 à 99	496	5,5	20	12	—	38,2	1,3
100 à 199	994	11,0	48	31	3	62,1	1,4
200 et plus	7 096	78,4	192	290	61	221,7	1,8
TOTAL	9 047	100,0	270	348	64	97,3	1,7

Transports routiers de voyageurs

Entreprises	Autocars	%	Voitures particulières Taxis	Camions	Autres	Autocars par entreprise	Chauffeurs par Autocars
0 à 5 salariés	5 411	15,9	1 254	284	18	3,2	0,5
6 à 9	2 608	7,6	517	170	7	8,0	0,7
10 à 19	4 601	13,5	549	178	171	12,7	0,8
20 à 49	7 355	21,6	599	457	311	24,1	0,9
50 à 99	3 268	9,6	279	183	191	46,7	0,9
100 à 199	2 964	8,7	120	750	121	82,3	0,9
200 et plus	7 855	23,1	444	1 779	869	224,4	1,1
TOTAL	34 062	100,0	3 762	3 801	1 688	12,0	0,8

(1) Les résultats concernant les entreprises de transport urbain de voyageurs employant de 6 à 9 salariés, au nombre de 2, ont été intégrés aux résultats des entreprises de 10 à 19 salariés pour des raisons de secret statistique.

