

MINISTÈRE DES TRANSPORTS

DÉPARTEMENT DES STATISTIQUES DES TRANSPORTS

**ENQUETE ANNUELLE
D'ENTREPRISE**

TRANSPORTS AÉRIENS

1979

**55, rue Brillat Savarin, 75658 PARIS CEDEX 13
Téléphone : 589.89.27**

SEPTEMBRE 1981



L'ENQUETE ANNUELLE D'ENTREPRISE

Effectuée chaque année dans la plupart des secteurs de l'économie — industrie, bâtiment et travaux publics, commerce, transports — l'Enquête Annuelle d'Entreprise est la pièce maîtresse d'un système cohérent indispensable à l'élaboration des Comptes Nationaux et à l'observation statistique de l'appareil productif français.

Dans le secteur des transports et des auxiliaires des transports, l'Enquête Annuelle d'Entreprise est effectuée par le Département des Statistiques des Transports. La première enquête de ce type a été effectuée en 1974 sur les résultats de l'année 1973. Les données du présent fascicule concernent l'activité des entreprises pendant l'année 1979. Le champ de l'enquête couvre les entreprises dont l'activité principale est une activité de transport ou une activité d'auxiliaire de transport routier, fluvial, maritime ou aérien.

Il est nécessaire d'insister sur le fait que les résultats portent sur des secteurs d'entreprise : sont classées dans un même secteur toutes les entreprises ayant la même activité principale, celle-ci étant pour les transports définie par référence à un certain niveau de la nomenclature d'activité et de produits (N.A.P.), comme l'activité dans laquelle est effectuée la plus grande partie des recettes de l'entreprise. Bien entendu, cette activité principale peut être activité unique, ou être associée à des activités secondaires.

Dans le secteur des auxiliaires des transports, toutes les entreprises, quelle que soit leur taille, ont été interrogées, avec un questionnaire détaillé.

Dans le secteur des transports routiers de marchandises, les entreprises de moins de 6 salariés ont été interrogées par sondage avec un questionnaire adapté à leur possibilité de réponse, les entreprises de 6 à 9 salariés ont été également interrogées par sondage mais avec le questionnaire détaillé. La situation est la même dans le secteur des transports urbains et routiers de voyageurs.

Dans le secteur des transports fluviaux, seuls les résultats concernant les entreprises de six salariés et plus sont publiés.

Dans le secteur des transports maritimes, les résultats ont été établis, pour certains armateurs, à partir des résultats de l'enquête financière du Comité Central des Armateurs de France et de l'enquête sur les investissements de l'ex Direction Générale de la Marine Marchande ; pour les autres entreprises, ils ont été collectés directement par le Département des Statistiques des Transports.

Dans le secteur des transports aériens, toutes les entreprises ont été interrogées, avec un questionnaire détaillé.

Les résultats disponibles concernent les résultats de l'exploitation des entreprises : compte d'exploitation, recettes nettes de transport ventilées par type d'activité, données sur les charges — mais aussi les facteurs de production : personnel salarié (au 31 décembre de l'année sur laquelle porte l'enquête) ventilé par activité, investissements effectués dans l'année.

La répétition annuelle de l'Enquête Annuelle d'Entreprise devrait permettre de suivre non seulement l'activité des entreprises, chaque année, mais aussi les modifications de structure du secteur des transports, d'une année sur l'autre.

Dans le courant de l'année 1979, l'I.N.S.E.E. a procédé à une enquête de balayage dans le secteur des transports. Ces enquêtes qui seront effectuées dans les différents secteurs sont destinées à vérifier l'existence des entreprises et l'exactitude des renseignements figurant dans le fichier : c'est une mise à jour ponctuelle du fichier.

Cette enquête a conduit à supprimer des entreprises qui avaient été conservées à tort dans le fichier, en particulier pour les petites entreprises effectuant des transports de zone courte.

Dans ces conditions les rapprochements entre les enquêtes 1978 et 1979 devront être opérées avec prudence en tenant compte de la diminution du nombre d'entreprises intervenue dans le fichier d'envoi de l'enquête portant sur les résultats 1979.

Transports aériens

Le présent fascicule contient les résultats de l'Enquête Annuelle d'Entreprise portant sur l'activité au cours de l'année 1979 pour le secteur des transports aériens, c'est-à-dire l'ensemble des entreprises dont l'activité est l'exécution du transport aérien : transports de passagers par ligne régulière, ou à la demande, transport de fret et de poste, location d'aéronefs. L'activité de travail aérien ne relève pas du secteur des transports aériens, et apparaît dans les tableaux 2 comme une activité secondaire. Cette enquête est effectuée exhaustivement quelle que soit la taille de l'entreprise.

Structure des entreprises

Le secteur des transports aériens est dominé par les grandes compagnies : Air-France, U.T.A., Air-Inter qui à elles trois représentent 91,8 % des recettes du secteur et 93,4 % du nombre des salariés. En dehors de ces compagnies, ce fascicule regroupe les résultats de 91 compagnies régionales ou complémentaires dont on trouvera la liste page 6. Les comparaisons d'un exercice à l'autre sont difficiles étant donné la mobilité des entreprises du secteur ce qui entraîne des variations du champ de l'enquête très importantes. Ces variations sont mises en évidence dans le tableau de la page 7.

Données générales sur le secteur

Dans les tableaux qui suivent, on a séparé les grandes compagnies des autres compagnies de transport aérien de façon à faire apparaître les ratios qui caractérisent ces dernières.

- Les tableaux 1 rapprochent les principales données relatives aux entreprises du secteur.

Recettes totales : comprennent les recettes des activités de transport plus les recettes des autres activités commerciales ou industrielles : vente en vol, réparation d'avions.

Recettes nettes : sont obtenues à partir des recettes brutes en déduisant les frais de sous-traitance. On obtient ainsi le montant des recettes «consolidé» des activités de transport.

Tous les montants des recettes données dans ce fascicule sont hors taxes.

- Les tableaux 2 donnent la **répartition des activités** des entreprises de transport aérien.

• Dans le tableau 3-1, on trouve le **compte global d'exploitation générale** qui résulte de l'addition des comptes d'exploitation générale des entreprises du secteur, le tableau 3-2 donnant le compte global d'exploitation générale des grandes Compagnies.

Les charges et les produits ont été comptabilisés hors taxes. Aussi le compte 62 «impôts et taxes» ne comprend-il pas les taxes sur les recettes. Le compte global d'exploitation laisse apparaître un **solde net d'exploitation**, placé par convention dans la colonne «charges» — Ce solde net est égal à la différence entre la somme des bénéfices d'exploitation des entreprises dont le compte d'exploitation générale laisse apparaître un bénéfice, et la somme des pertes d'exploitation supportées par les entreprises dont le compte d'exploitation générale laisse apparaître une perte.

Un solde net d'exploitation bénéficiaire correspond ainsi à un solde positif, un solde net d'exploitation déficitaire à un solde négatif.

● Les tableaux 4 mettent en évidence la façon dont sont calculés, à partir des éléments du compte d'exploitation générale, un certain nombre de «soldes» qui ont une signification économique :

- valeur ajoutée hors taxes,
- valeur ajoutée brute au coût des facteurs,
- excédent brut d'exploitation,
- profit brut courant avant impôts sur les bénéfices,
- solde net d'exploitation.

L'indication des numéros de comptes du plan comptable permet de suivre sans ambiguïté le déroulement des opérations effectuées.

A noter qu'il ne s'agit que d'une mise en forme particulière du compte global d'exploitation – et que le dernier solde calculé, le solde net d'exploitation, est bien celui obtenu au compte global d'exploitation par différence entre le total des bénéfices d'exploitation des entreprises du secteur ayant réalisé un bénéfice et le total des pertes d'exploitation des entreprises du secteur dont le compte d'exploitation fait ressortir une perte.

● Le tableau 5-1 **donne une répartition des investissements**. Il faut noter l'importance des investissements en matériel, poste très important dans le secteur des transports aériens.

● Le tableau 5-2 fait ressortir le montant des **investissements nets des cessions courantes**.

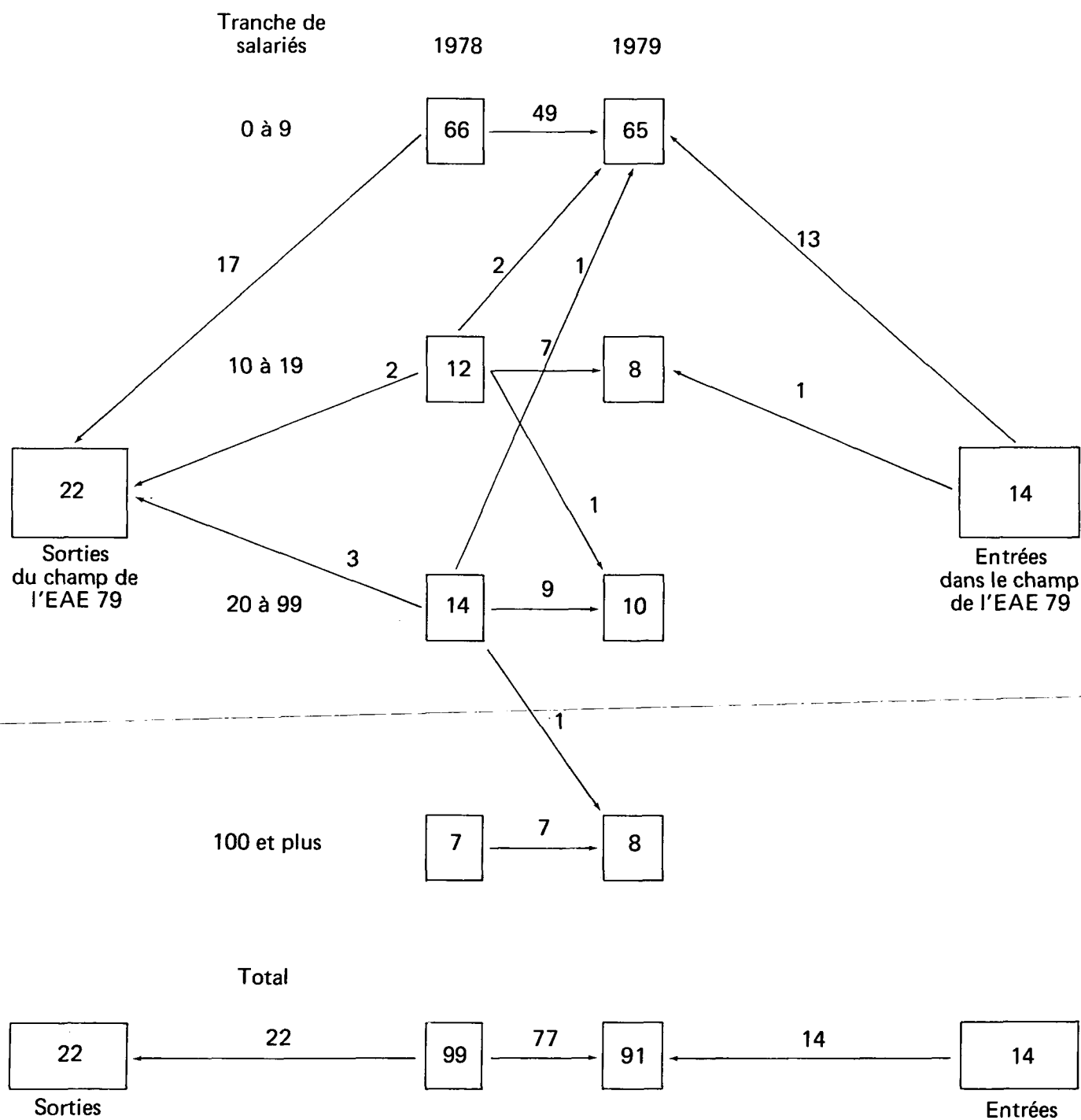
● Les tableaux 6 donnent l'effectif total, les rémunérations ainsi que la répartition du personnel entre personnel sédentaire et personnel navigant, technique et commercial. Le personnel hors métropole de la Cie Air France n'a pas été pris en compte, et ce sont les rémunérations payées en France qui figurent dans les tableaux.

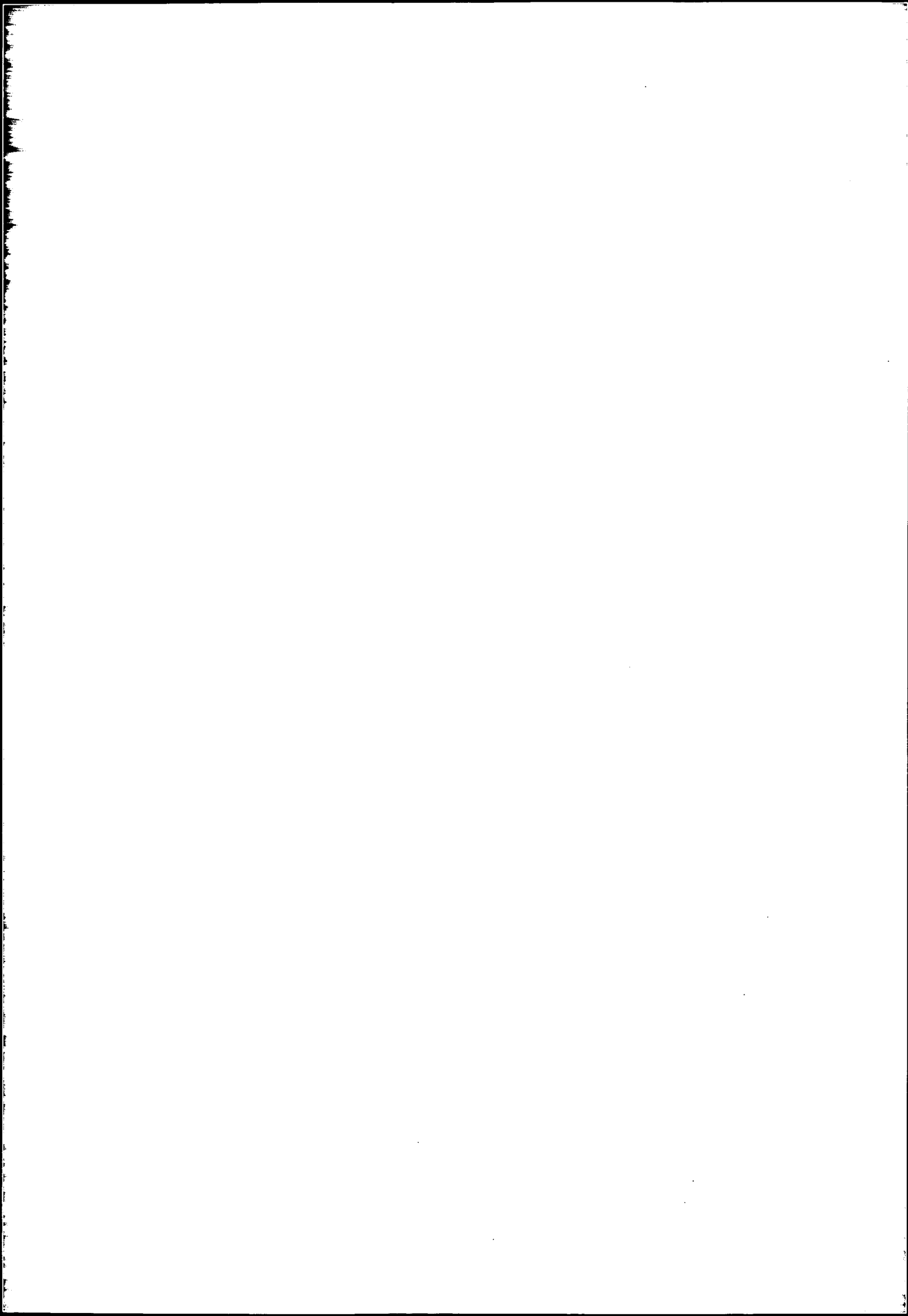
Liste des compagnies complémentaires

Aérotour
Air Affaires EJA – Air Affaires EJA International
Air Alpes
Air Alsace
Air Bretagne
Air Charter International
Air Côte d'Azur
Air Club
Air Entreprise
Air Flandre (Nelle Sté)
Air Franche Comté
Air Fret Transport
Air Hainaut
Airlec
Air Limousin TA
Air Littoral
Air Lorient
Air Marne
Air Mont Blanc
Air Oisans
Air Pamys
Air Publicité – Air Atlantique
Air Rochelle
Air Service
Air Services Vosges
Air Shipping
Air Toulouse
Auxiair
Avia Service France
Avia Sud
Aviatelec
Aviation Affaires du Giennois
Aviation Affaires – Tourisme
Azur Aviation
Bernage à Renaud SNC
Bordeaux Industrie
Bourgogne Air Service
Bretagne Air Service
Brittany Air International
CAP. Cie Air Provence
Chaumont Aviation
Cie Aérienne du Languedoc
Cie Aéromaritime d'affrètement
Darta
Dorair
Escadrille Mercure

Euralair
Euralair International
Europe Aéro Service
Europe Falcon Service
Exécutive Transports
Fal
Faucher Aviation
Flandre Air Service
France Aviation
Gaspé Air Service
Gefco et Cie
Général Aviation
Havre Aéro Service
Héli Jet
Heli Transport
Heli Union
Heli Union France
Lead Air Jet Service
Locavion Aéro Service
Lucas Air Transport
Lyon Air
Minerve
Moët Aviation
Mondial Air Système
Nantes Aviation
Neu Extair
Pam Air
Pan Européenne Air Service
Phocéenne Générale Aviation
Publi Air Roussillon
Rapid Air Service
Sté Aérienne des Yvelines
Sogemat
Thalass Air
Thomson CSF Thomson Brandtair
Touraine Air Transport
Touraine Air Transport Export
Trans Air Bretagne
Trans Europe Air
Transintec
Transport Air Centre
Uni Air
Uni Air International
Transports Aériens Méditerranée
Union Aviation Affaires

Evolution du nombre d'entreprises par tranche d'effectifs salariés entre 1978 et 1979





Transports aériens

CARACTÉRISTIQUES 1979		TABLEAUX
- nombre total d'entreprises du secteur	94	1
- effectif total, occupé dans le secteur	42 263	1 et 6
- rémunérations	4 023,5 millions de francs	6
- recettes nettes des activités de transport des entreprises du secteur (hors taxes)	16 953,8 millions de francs	1 et 2
- ensemble des recettes nettes (hors taxes) de transport et des recettes des autres activités :	19 299,3 millions de francs	1
TOTAL par personne occupée	456,6 milliers de francs	
- investissements des entreprises du secteur	1 992,5 millions de francs	1 et 5
TOTAL par personne occupée	47,1 milliers de francs	

[The main body of the page contains extremely faint and illegible text, likely bleed-through from the reverse side of the document. The text is too light to be transcribed accurately.]

Tableau 1

**DONNÉES PRINCIPALES SUR LES ENTREPRISES DU SECTEUR
SELON LA TAILLE DES ENTREPRISES**

Effectif saarié de l'entreprise	ENTREPRISES		EFFECTIF TOTAL saliarié et non saliarié	
	en nombre	en %	en nombre	en %
0 à 9 salariés	65	71,4	191	6,9
10 à 19	8	8,8	120	4,3
20 à 99	10	11,0	447	16,1
100 à 499	8	8,8	2 020	72,7
TOTAL	91	100,0	2 778	100,0
Grandes Compagnies	3		39 485	
TOTAL de l'ensemble du secteur	94		42 263	

Effectif salarié de l'entreprise	RECETTES TOTALES (hors taxes)			RÉPARTITION DES RECETTES TOTALES (hors taxes) en milliers de F.	
	en milliers de F.	en %	par personne occupée milliers de F.	recettes nettes des activités de transport	recettes des autres activités
0 à 9 salariés	149 673	9,4	783,6	140 278	9 395
10 à 19	53 295	3,4	444,1	43 573	9 722
20 à 99	458 664	28,9	1 026,1	435 555	23 109
100 à 499	924 380	58,3	457,6	726 287	198 093
TOTAL	1 586 012	100,0	570,9	1 345 693	240 319
Grandes Compagnies	17 713 281		448,6	15 608 121	2 105 160
TOTAL de l'ensemble du secteur	19 299 293		456,6	16 953 814	2 345 479

Effectif salarié de l'entreprise	VALEUR AJOUTÉE BRUTE AU COUT DES FACTEURS *			INVESTISSEMENTS TOTAUX		
	en milliers de F.	en %	par personne occupée milliers de F.	en milliers de F.	en %	par personne occupée milliers de F.
0 à 9 salariés	28 188	6,6	147,6	29 422	19,5	154,0
10 à 19	16 244	3,8	135,4	5 659	3,8	47,2
20 à 99	64 872	15,2	145,1	45 155	29,9	101,0
100 à 499	318 660	74,4	157,8	70 602	46,8	35,0
TOTAL	427 964	100,0	154,1	150 838	100,0	54,3
Grandes Compagnies	8 174 027		207,0	1 841 688		46,6
TOTAL de l'ensemble du secteur	8 601 991		203,5	1 992 526		47,1

* La définition comptable de la valeur ajoutée brute au coût des facteurs est mise en évidence dans les tableaux 4.

Tableaux 2

**RÉPARTITION DES RECETTES NETTES DE TRANSPORT ET D'AUXILIAIRES
PAR TAILLE D'ENTREPRISE ET PAR ACTIVITÉ**

Effectif salarié de l'entreprise	ENTREPRISES		RECETTES NETTES DES ACTIVITÉS DE TRANSPORTS ET D'AUXILIAIRES		
	en nombre	en %	en milliers de F.	en %	par personne occupée en milliers de F.
0 à 9 salariés	65	71,4	140 278	10,4	734,4
10 à 19	8	8,8	43 573	3,2	363,1
20 à 99	10	11,0	435 555	32,4	974,4
100 à 499	8	8,8	726 287	54,0	359,5
TOTAL	91	100,0	1 345 693	100,0	484,4
Grandes Compagnies	3		15 608 121		395,3
TOTAL de l'ensemble du secteur	94		16 953 814		401,2

en milliers de F.

Activités de transport et d'auxiliaires exercées par les entreprises	Montant des recettes perçues pour cette activité	Part de ces recettes dans le total
Transport aérien de lignes de passagers	12 235 203	72,2
Transport aérien de passagers à la demande	908 704	5,3
Transport aérien de fret autre que poste	2 661 853	15,7
Transport aérien de poste	247 607	1,5
Frètement et louage d'aéronefs	517 764	3,1
Courtage de fret et activité d'auxiliaire - autres activités de transport	382 683	2,2
Ensemble des activités de transport et d'auxiliaires de transport	16 953 814	100,0

en milliers de F.

Type d'activités exercées par les entreprises	Montant des recettes perçues pour ce type d'activités	Part de ces recettes dans les recettes totales
Activités de transport et d'auxiliaires de transport	16 953 814	87,8
Activités autres	2 345 479	12,2
Ensemble des activités	19 299 293	100,0

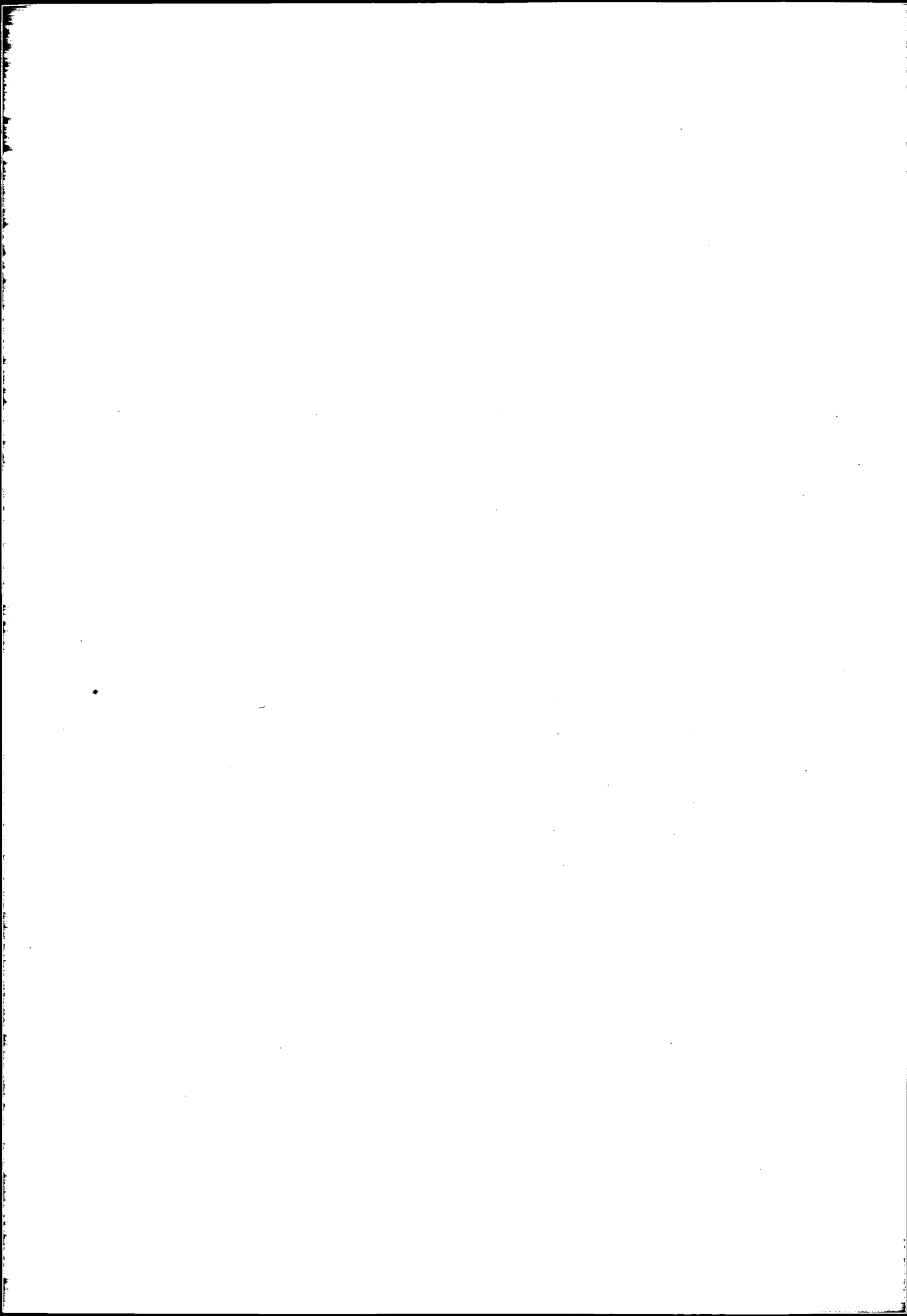


Tableau 3-1

COMPTES GLOBAL D'EXPLOITATION DES ENTREPRISES DU SECTEUR

Les numéros de compte font référence au plan comptable des transports

N°	COMPTES DE CHARGES	Montant en milliers de F.	N°	COMPTES DE PRODUITS	Montant en milliers de F.
30 à 32	Stocks au début de l'exercice (hors taxes)	632 798	30 à 32	Stocks à la fin de l'exercice (hors taxes)	693 840
60	Achats de matières et de marchandises (hors taxes)	3 917 196		Recettes nettes des activités de transports et d'auxiliaires de transport (hors taxes)	16 953 814
61	Frais de personnel	6 418 800	71	Subventions d'exploitation reçues	483 874
62	Impôts et taxes (taxes sur les recettes exclues)	257 062	74	Ristournes, rabais et remises obtenus	5 072
63	Travaux, fournitures et services extérieurs	6 616 317	75	Recettes des activités autres que le transport et les activités d'auxiliaires de transport (hors taxes)	2 345 479
64	Transports et déplacements	376 662	76	Produits accessoires	243 001
66	Frais divers de gestion	478 272	77	Produits financiers	141 611
67	Frais financiers	451 293	780	Travaux faits par l'entreprise pour elle-même	155 218
681	Dotations de l'exercice aux comptes d'amortissements	1 320 508	785	Travaux et charges non imputables à l'exploitation de l'exercice	77 119
685	Dotations de l'exercice aux comptes de provisions	155 048		Quotes-parts des résultats d'exploitation en commun	
801 à 809	Quotes parts des résultats d'exploitation en commun		801 à 809	Quotes-parts des résultats d'exploitation en commun	
	Solde net d'exploitation (*)	+ 475 072			
TOTAL		21 099 028	TOTAL		21 099 028

(*) Le solde d'exploitation est bénéficiaire s'il est précédé d'un «plus» et déficitaire s'il est précédé d'un «moins».

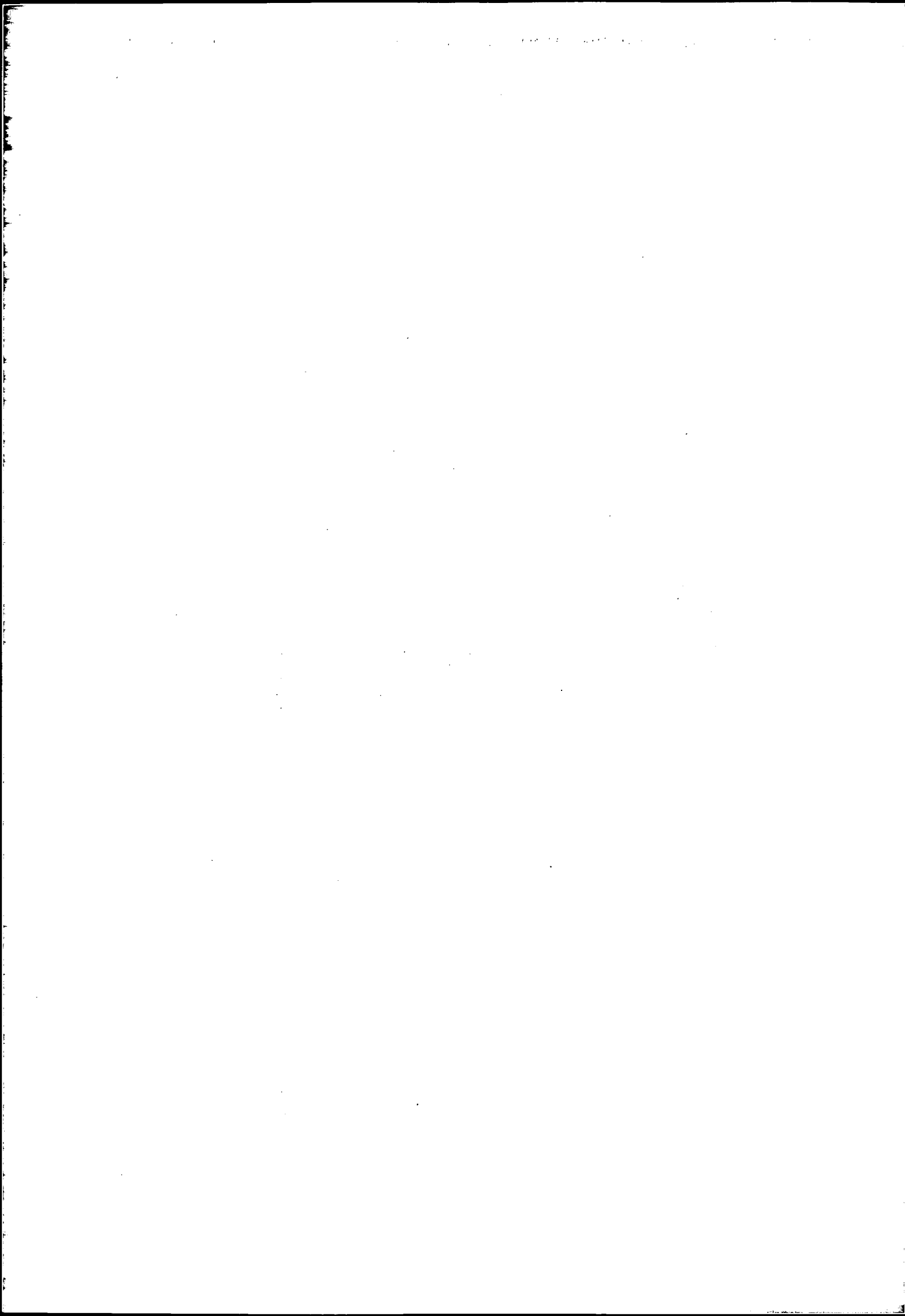


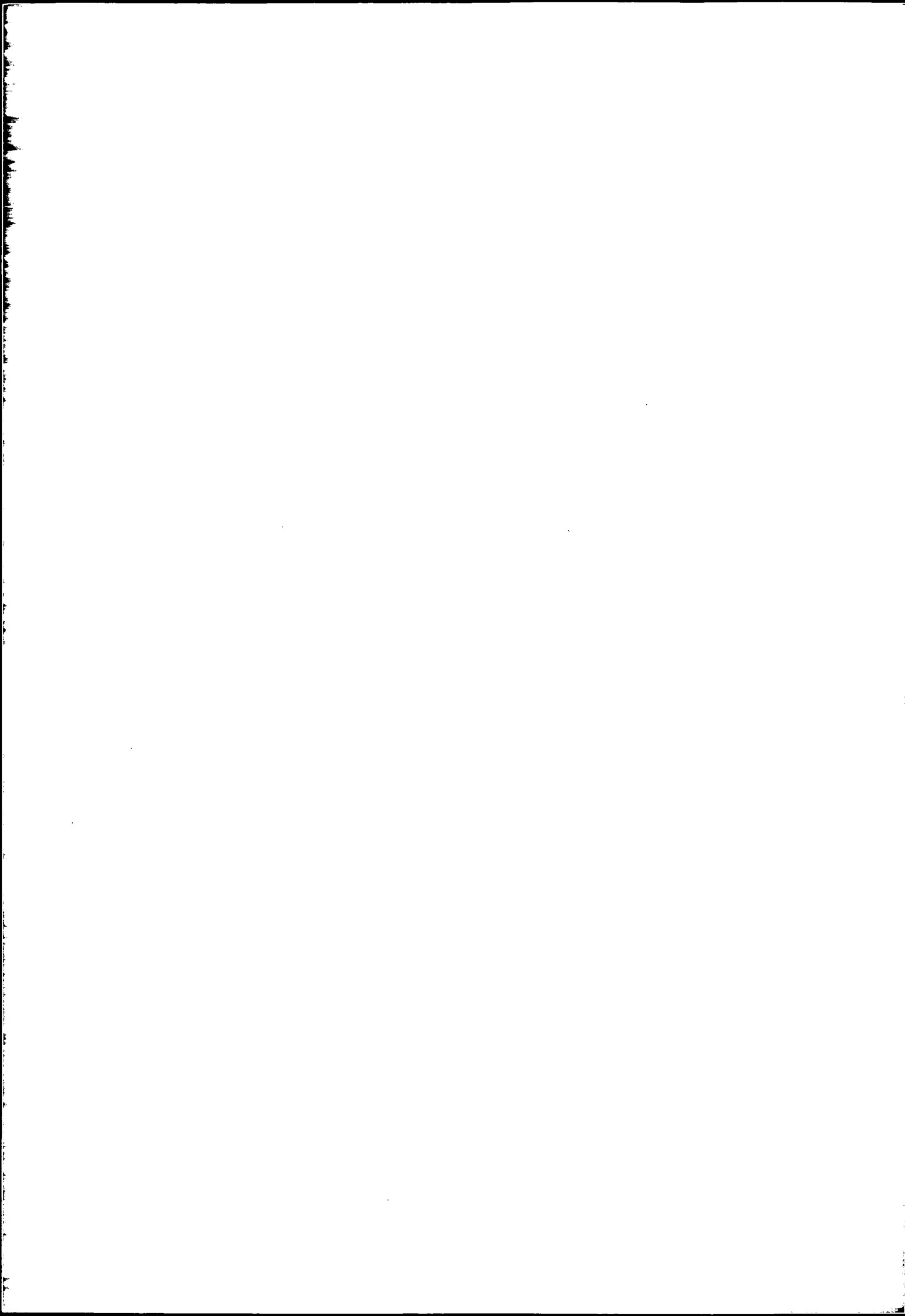
Tableau 3-2

COMpte GLOBAL D'EXPLOITATION DES GRANDES COMPAGNIES

Les numéros de compte font référence au plan comptable des transports

N°	COMPTES DE CHARGES	Montant en milliers de F.	N°	COMPTES DE PRODUITS	Montant en milliers de F.
30 à 32	Stocks au début de l'exercice (hors taxes)	540 465	30 à 32	Stocks à la fin de l'exercice (hors taxes)	582 797
60	Achats de matières et de marchandises (hors taxes)	3 545 989		Recettes nettes des activités de transports et d'auxiliaire de transport (hors taxes)	15 608 121
61	Frais de personnel	6 087 304	71	Subventions d'exploitation reçues	469 995
62	Impôts et taxes (taxes sur les recettes exclues)	236 914	74	Ristournes, rabais et remises obtenus	3 903
63	Travaux, fournitures et services extérieurs	5 808 112	75	Recettes des activités autres que le transport et les activités d'auxiliaires de transport (hors taxes)	2 105 160
64	Transports et déplacements	329 246	76	Produits accessoires	162 926
66	Frais divers de gestion	443 580	77	Produits financiers	130 082
67	Frais financiers	429 877	780	Travaux faits par l'entreprise pour elle-même	151 430
681	Dotations de l'exercice aux comptes d'amortissements	1 262 555	785	Travaux et charges non imputables à l'exploitation de l'exercice	66 887
685	Dotations de l'exercice aux comptes de provisions	126 624			
801 à 809	Quotes-parts des résultats d'exploitation en commun		801 à 809	Quotes-parts des résultats d'exploitation en commun	
	Solde net d'exploitation (*)	+ 470 635			
TOTAL		19 281 301	TOTAL		19 281 301

(*) Le solde d'exploitation est bénéficiaire s'il est précédé d'un «plus» et déficitaire s'il est précédé d'un «moins».



Tableaux 4

DÉTERMINATION DES PRINCIPAUX SOLDES COMPTABLES

Valeur ajoutée hors taxes (VAHT)

en milliers de F.

60	Achats de matières et de marchandises (hors taxes)	3 917 196		Recettes des activités de transport (hors taxes)	16 953 814
+ 63	Travaux, fournitures et services extérieurs	6 616 317	+ 75	Recettes des activités autres que le transport (hors taxes)	2 345 479
+ 64	Transports et déplacements	376 662	+ 76	Produits accessoires	243 001
+ 66	Frais divers de gestion	478 272	+ 780	Travaux faits par l'entreprise pour elle-même	155 218
- 74	Ristournes, rabais et remises obtenus	5 072	+ 30	Variations de stocks (*)	+ 61 042
	Solde : VAHT	8 375 179	à 32		
TOTAL		19 758 554	TOTAL		19 758 554

Valeur ajoutée brute au coût des facteurs (VABCF)

62	Impôts indirects (hors taxes sur recettes)	257 062		VAHT	8 375 179
	Solde : VABCF	8 601 991	+ 71	Subventions d'exploitation	483 874
TOTAL		8 859 053	TOTAL		8 859 053

Excédent brut d'exploitation (EBE)

61	Frais de personnel	6 418 800		VABCF	8 601 991
	Solde : EBE	2 183 191			
TOTAL		8 601 991	TOTAL		8 601 991

Profit brut courant avant impôt sur les bénéfices (PBCAI)

67	Frais Financiers	451 293		EBE	2 183 191
801 à 809	Quotes parts		801 à 809	Quotes-parts	141 611
	Solde : PBCAI	1 873 509	+ 77	Produits financiers	
TOTAL		2 324 802	TOTAL		2 324 802

Solde net d'exploitation (SE)

681	Dotations aux amortissements	1 320 508		PBCAI	1 873 509
685	Dotations aux provisions	155 048	+ 785	Travaux et charges non imput. à l'exploitation de l'exercice	77 119
	Solde : SE	+475 072			
TOTAL		1 950 628	TOTAL		1 950 628

* Les variations de stock correspondent à l'accroissement ou à la diminution des stocks entre le 1er janvier 1979 et le 31 décembre 1979. Elles sont égales aux stocks en fin d'exercice diminués des stocks en début d'exercice. Elles sont positives avec un signe « plus » pour un accroissement, négatives avec un signe « moins » pour une diminution.

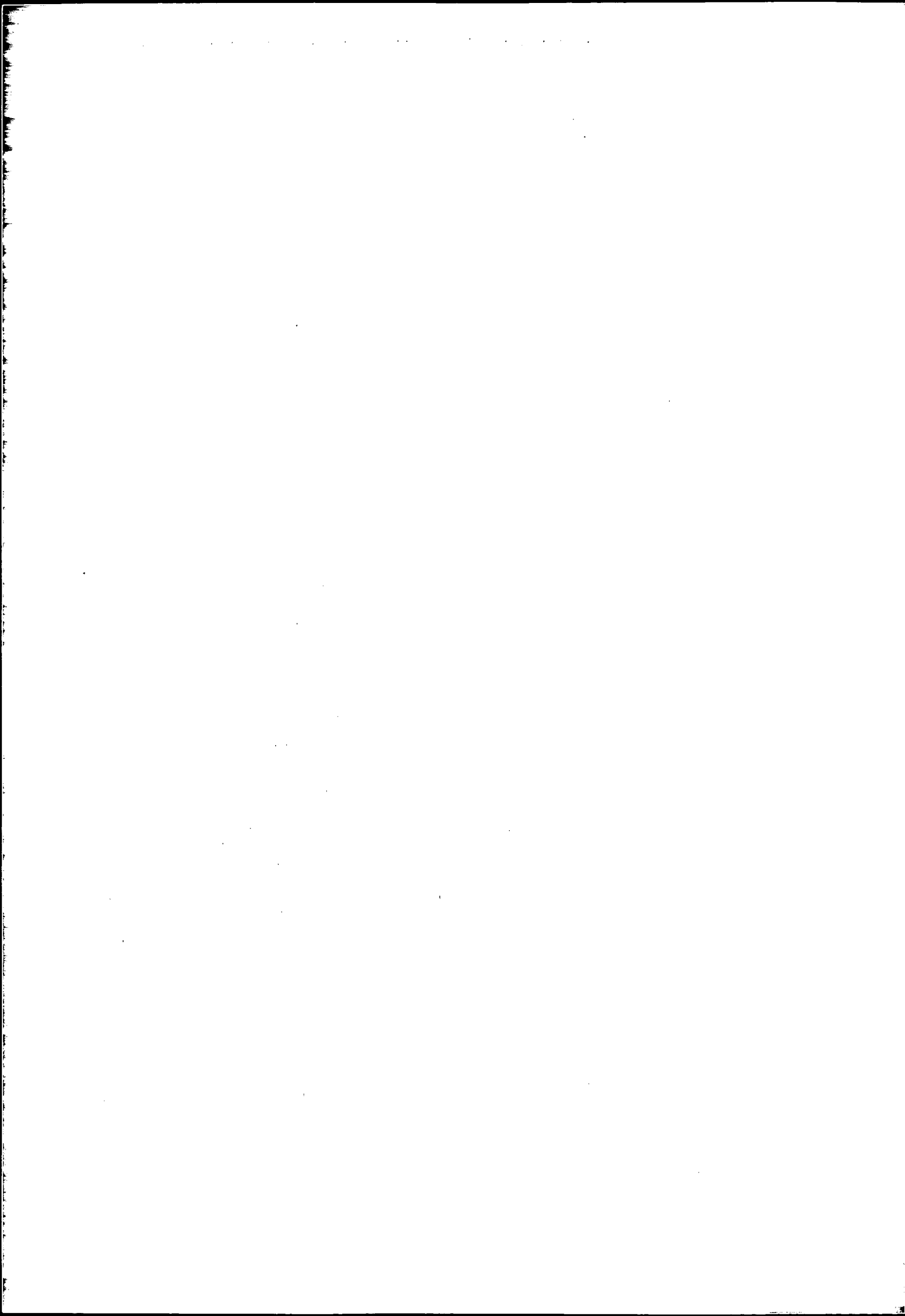


Tableau 5-1

DÉCOMPOSITION DES INVESTISSEMENTS PAR TYPE D'INVESTISSEMENTS ET PAR TAILLE D'ENTREPRISE

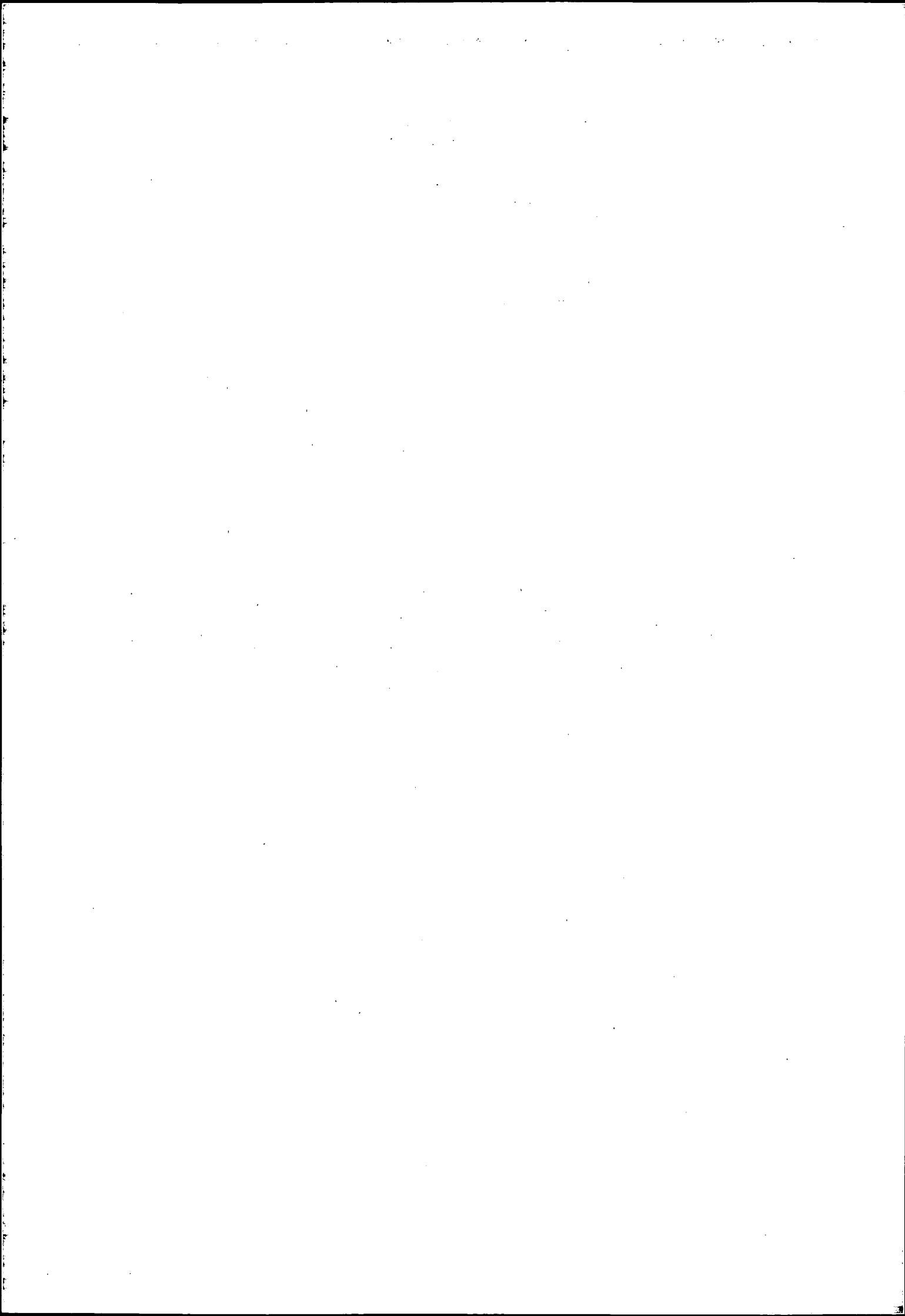
en milliers de F.

Effectif salarié	0 à 9 salariés	10 à 19 salariés	20 à 99 salariés	100 à 499 salariés	Grandes Compagnies	Ensemble
Type d'investissements						
Acquisition de terrains, bâtiments et ouvrages existants	—	—	—	—	726	726
Construction et génie civil	72	6	673	2 748	78 627	82 126
Matériel de transport						
— neuf	18 100	3 482	26 801	27 710	1 596 714	1 672 807
— occasion	10 492	1 595	16 056	31 588	—	59 731
Outillage et matériel (autre que de transport)						
— neuf	683	302	1 043	4 285	165 621	171 934
— occasion	35	214	158	3 839	—	4 246
Immobilisations incorporelles	40	60	424	432	—	956
TOTAL des investissements	29 422	5 659	45 155	70 602	1 841 688	1 992 526

Tableau 5-2

INVESTISSEMENTS ET CESSIONS PAR TAILLE D'ENTREPRISE

Effectif salarié de l'entreprise	INVESTISSEMENTS-TOTAUX		CESSIONS COURANTES	INVESTISSEMENTS NETS DE CESSIONS
	en milliers de F.	par personne occupée	en milliers de F.	en milliers de F.
0 à 9 salariés	29 422	154,0	19 298	10 124
10 à 19	5 659	47,2	631	5 028
20 à 99	45 155	101,0	1 945	43 210
100 à 499	70 602	35,0	38 034	32 568
Grandes Compagnies	1 841 688	46,6	661 214	1 180 474
TOTAL de l'ensemble du secteur	1 992 526	47,1	721 122	1 271 404



Tableaux 6

**EFFECTIFS OCCUPÉS ET RÉMUNÉRATIONS
SELON LA TAILLE DES ENTREPRISES**

Effectif salarié de l'entreprise	ENTREPRISES	EFFECTIF TOTAL	RÉMUNÉRATIONS	
	en nombre	en nombre	en milliers de F.	par salarié en milliers de F.
0 à 9 salariés	65	191	17 749	111,6
10 à 19	8	120	8 540	72,4
20 à 99	10	447	38 965	87,4
100 à 499	8	2 020	175 692	87,0
TOTAL	91	2 778	240 946	87,8
Grandes Compagnies	3	39 485	3 782 519	95,8
TOTAL de l'ensemble du secteur	94	42 263	4 023 465	95,3

Effectif salarié de l'entreprise	RÉPARTITION DU PERSONNEL SALARIÉ TOTAL			RÉPARTITION DU PERSONNEL SALARIÉ NAVIGANT	
	Ensemble	Personnel salarié sédentaire	Personnel salarié navigant	Personnel navigant technique	Personnel navigant commercial
0 à 9 salariés	159	84	75	63	12
10 à 19	118	85	33	31	2
20 à 99	446	292	154	118	36
100 à 499	2 020	1 369	651	449	202
TOTAL	2 743	1 830	913	661	252
Grandes Compagnies	39 485	31 146	8 339	3 096	5 243
TOTAL de l'ensemble du secteur	42 228	32 976	9 252	3 757	5 495

PUBLICATIONS

du

Département des Statistiques des Transports

PUBLICATIONS MENSUELLES

- Bulletin mensuel de statistiques
- Note de conjoncture

PUBLICATIONS ANNUELLES

- Annuaire statistique des transports
- Mémento de statistiques des transports
- Enquête annuelle d'entreprise :
 - Transports routiers de marchandises.
 - Transports routiers et urbains de voyageurs.
 - Transports aériens.
 - Transports maritimes.
 - Auxiliaires des transports terrestres.
 - Auxiliaires des transports maritimes.
- Enquête sur l'utilisation des véhicules de transport routier de marchandises.
- Enquête permanente sur l'utilisation des véhicules de transport en commun de personnes.
- Les transports scolaires.
- Parc et immatriculations de véhicules utilitaires.
- Système d'Information sur les Transports de Marchandises ; Résultats généraux ; Trafic intérieur - Trafic international.

PUBLICATIONS NON PERIODIQUES

- Système d'Information sur les Transports de Marchandises ; Application : « Comment évaluer la part du trafic maritime né de notre commerce extérieur qui échappe aux ports français »
- Système d'Information sur les Transports de Marchandises ; Application : « Les transports de marchandises effectuées sur le territoire français par des véhicules étrangers ».