

MINISTÈRE DES TRANSPORTS

DÉPARTEMENT DES STATISTIQUES DES TRANSPORTS

**ENQUÊTE ANNUELLE
D'ENTREPRISE**

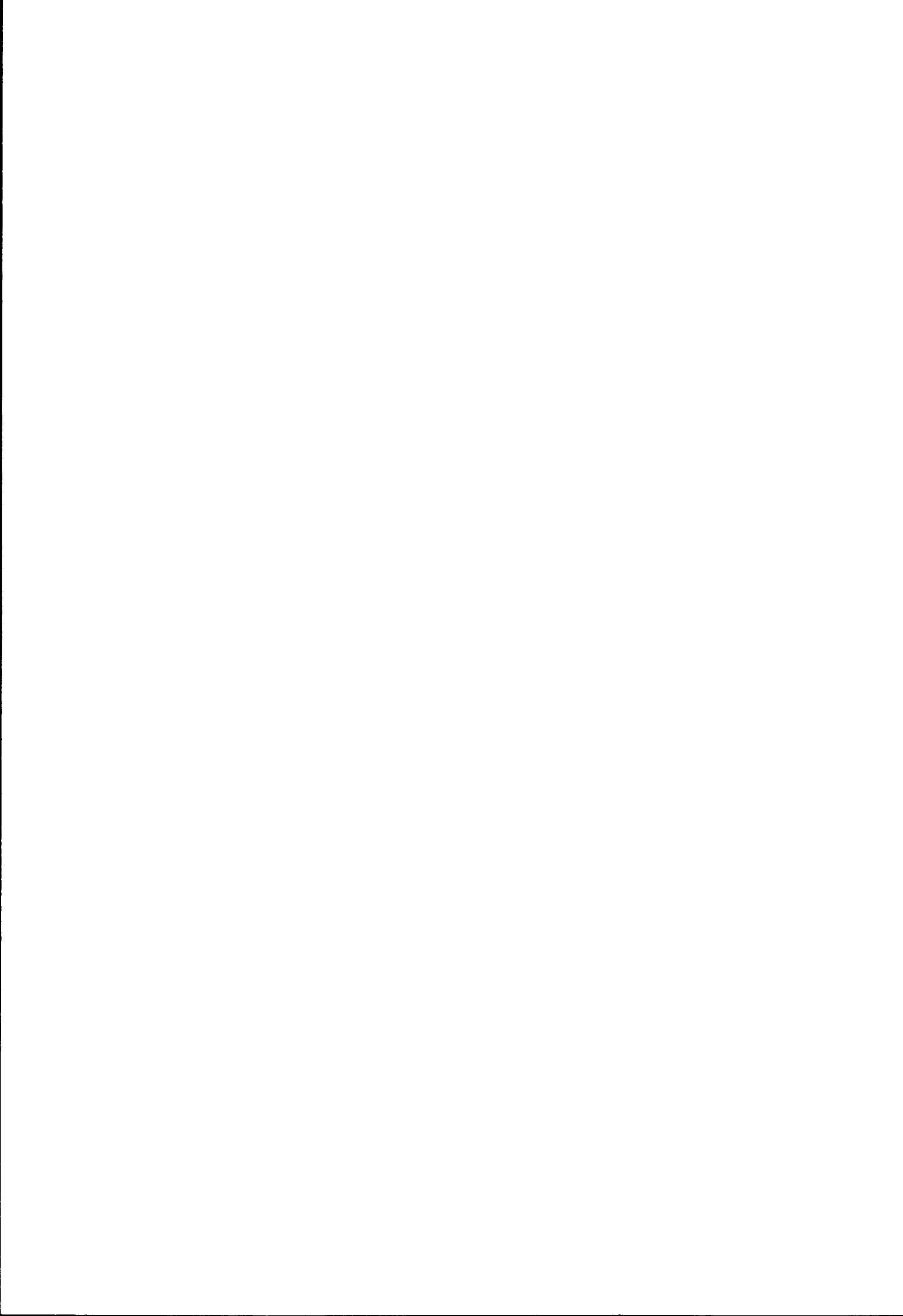
LES TRANSPORTS

MARITIMES

1979

**55, rue Brillat-Savarin, 75658 PARIS CEDEX 13
Téléphone : 589.89.27**

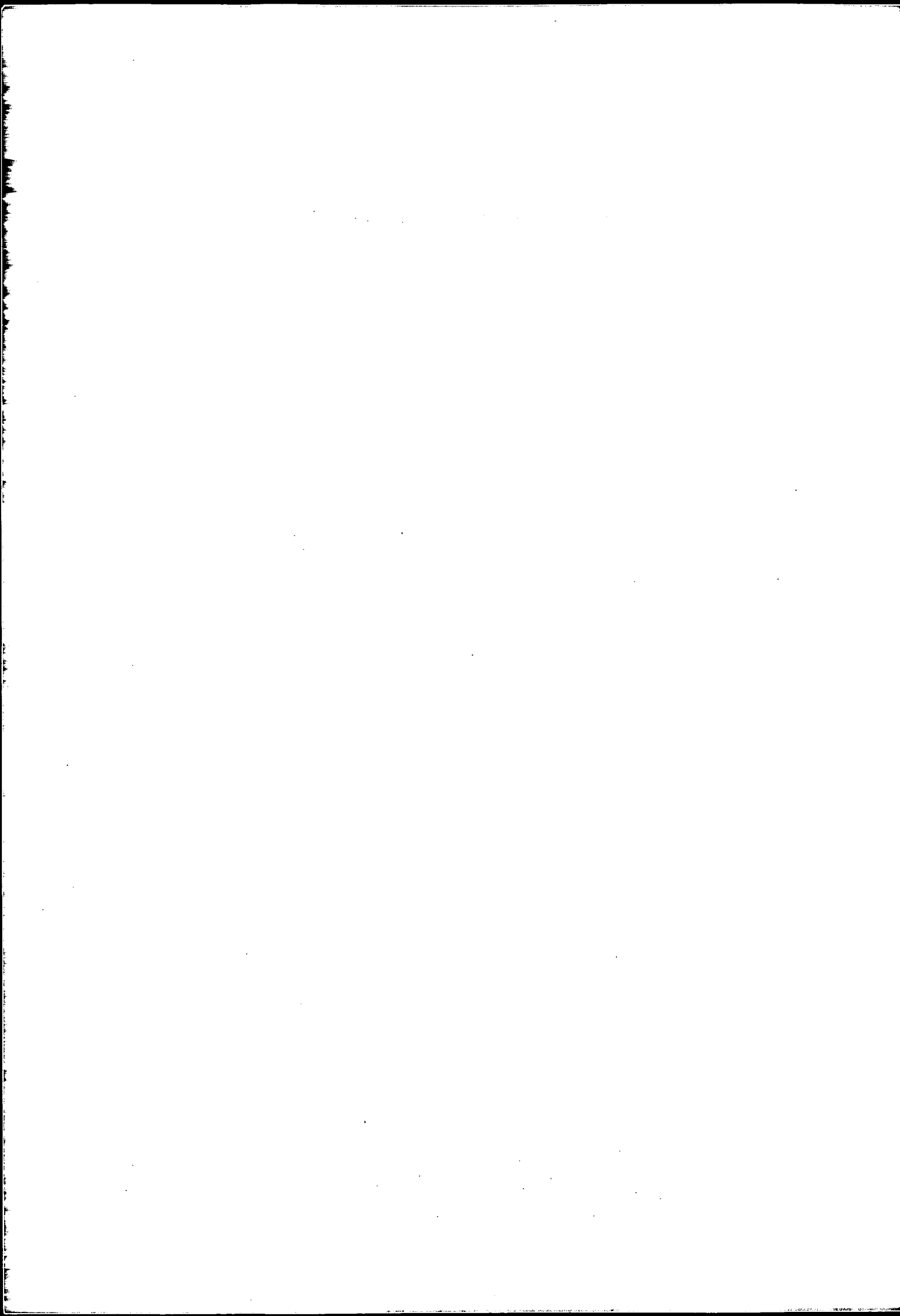
SEPTEMBRE 1981



LES TRANSPORTS MARITIMES

1. **Transports maritimes de produits pétroliers**
2. **Transports maritimes autres que produits pétroliers**
3. **Navigation côtière et d'estuaire**

Rédaction :
Département des Statistiques des Transports
55, rue Brillat-Savarin
75658 PARIS CEDEX 13
Téléphone : 589.89.27



L'ENQUETE ANNUELLE D'ENTREPRISE

Effectuée chaque année dans la plupart des secteurs de l'économie — industrie, bâtiment et travaux publics, commerce, transports — l'Enquête Annuelle d'Entreprise est la pièce maîtresse d'un système cohérent indispensable à l'élaboration des Comptes Nationaux et à l'observation statistique de l'appareil productif français.

Dans le secteur des transports et des auxiliaires des transports, l'Enquête Annuelle d'Entreprise est effectuée par le Département des Statistiques des Transports. La première enquête de ce type a été effectuée en 1974 sur les résultats de l'année 1973. Les données du présent fascicule concernent l'activité des entreprises pendant l'année 1979. Le champ de l'enquête couvre les entreprises dont l'activité principale est une activité de transport ou une activité d'auxiliaire de transport routier, fluvial, maritime ou aérien.

Il est nécessaire d'insister sur le fait que les résultats portent sur des secteurs d'entreprise : sont classées dans un même secteur toutes les entreprises ayant la même activité principale, celle-ci étant pour les transports définie par référence à un certain niveau de la nomenclature d'activité et de produits (N.A.P.), comme l'activité dans laquelle est effectuée la plus grande partie des recettes de l'entreprise. Bien entendu, cette activité principale peut être activité unique, ou être associée à des activités secondaires.

Dans le secteur des auxiliaires des transports, toutes les entreprises, quelle que soit leur taille, ont été interrogées, avec un questionnaire détaillé.

Dans le secteur des transports routiers de marchandises, les entreprises de moins de 6 salariés ont été interrogées par sondage avec un questionnaire adapté à leur possibilité de réponse, les entreprises de 6 à 9 salariés ont été également interrogées par sondage mais avec le questionnaire détaillé. La situation est la même dans le secteur des transports urbains et routiers de voyageurs.

Dans le secteur des transports fluviaux, seuls les résultats concernant les entreprises de six salariés et plus sont publiés.

Dans le secteur des transports maritimes, les résultats ont été établis, pour certains armateurs, à partir des résultats de l'enquête financière du Comité Central des Armateurs de France et de l'enquête sur les investissements de l'ex Direction Générale de la Marine Marchande ; pour les autres entreprises, ils ont été collectés directement par le Département des Statistiques des Transports.

Dans le secteur des transports aériens, toutes les entreprises ont été interrogées, avec un questionnaire détaillé.

Les résultats disponibles concernent les résultats de l'exploitation des entreprises : compte d'exploitation, recettes nettes de transport ventilées par type d'activité, données sur les charges — mais aussi les facteurs de production : personnel salarié (au 31 décembre de l'année sur laquelle porte l'enquête) ventilé par activité, investissements effectués dans l'année.

La répétition annuelle de l'Enquête Annuelle d'Entreprise devrait permettre de suivre non seulement l'activité des entreprises, chaque année, mais aussi les modifications de structure du secteur des transports, d'une année sur l'autre.

Dans le courant de l'année 1979, l'I.N.S.E.E. a procédé à une enquête de balayage dans le secteur des transports. Ces enquêtes qui seront effectuées dans les différents secteurs sont destinées à vérifier l'existence des entreprises et l'exactitude des renseignements figurant dans le fichier : c'est une mise à jour ponctuelle du fichier.

Cette enquête a conduit à supprimer des entreprises qui avaient été conservées à tort dans le fichier, en particulier pour les petites entreprises effectuant des transports de zone courte.

Dans ces conditions les rapprochements entre les enquêtes 1978 et 1979 devront être opérées avec prudence en tenant compte de la diminution du nombre d'entreprises intervenue dans le fichier d'envoi de l'enquête portant sur les résultats 1979.

LES TRANSPORTS MARITIMES

I – CHAMP DE L'ENQUETE

Le présent fascicule contient les résultats de l'Enquête Annuelle d'Entreprise pour le secteur des transports maritimes, c'est-à-dire l'ensemble des entreprises dont l'activité principale est une activité de transport maritime.

Pour chaque thème, les résultats présentés sont d'abord ceux du secteur dans son ensemble, puis sont donnés les résultats correspondant à chacun des trois sous-secteurs élémentaires suivants (définis par référence à la nouvelle nomenclature d'activités, conformément au décret du 9 novembre 1973 portant approbation des nomenclatures d'activités et de produits) :

1. Transports maritimes de produits pétroliers, au long cours ou en cabotage.
2. Transports maritimes de marchandises autres que de produits pétroliers, au long cours ou en cabotage.
3. Navigation côtière et d'estuaire.

Le cabotage national est donc exclu de ce sous-secteur qui regroupe les entreprises assurant des liaisons maritimes de caractère local (service des îles, bacs) et les entreprises dont l'activité principale est la promenade en mer.

Dans ce sous-secteur, seules les entreprises employant plus de 5 salariés ont été interrogées de façon à laisser de côté les très nombreuses entreprises artisanales et dont l'activité est saisonnière.

Il faut insister sur le fait que les résultats présentés concernent le secteur des transports maritimes, c'est-à-dire l'ensemble des entreprises dont l'activité principale est une activité de transport maritime et non la branche, qui regroupe l'ensemble des entreprises qui ont une activité de transport maritime sans que ce soit nécessairement leur activité principale. Ainsi, le sous-secteur «transports maritimes de produits pétroliers» comprend la Société Maritime Shell et la Société Maritime des Pétroles B.P. entités juridiques distinctes de leur société mère, mais ne comprend pas les «départements Transport Maritime» des sociétés pétrolières ESSO S.A.F., Fina France, Mobil Oil Française.

Pour effectuer le passage du secteur à la branche (entendue au sens large : ensemble des entreprises effectuant du transport maritime pour compte propre ou compte d'autrui), il faut ajouter aux recettes de transport maritime des entreprises du secteur (11 920 millions de francs) les recettes de transport maritime des entreprises hors-secteur (500 millions de francs) saisies par l'intermédiaire de l'enquête sur les résultats financiers du Comité Central des Armateurs de France.

II - MODE DE COLLECTE DES QUESTIONNAIRES

Pour éviter à certaines entreprises la charge d'une double interrogation, il a été décidé au Conseil National de la Statistique avec l'accord du Département des Statistiques des Transports que, comme proposé par le Comité Central des Armateurs de France (CCAF) et l'ex Direction Générale de la Marine Marchande (DGMM) les entreprises répondant dans les délais prescrits à « l'Enquête sur les résultats financiers » du CCAF et à « l'Enquête sur le compte d'investissement » ne seraient pas soumises en outre à l'Enquête Annuelle d'Entreprise (EAE).

Le CCAF et l'ex DGMM ont donc aménagé le questionnaire de leurs enquêtes de telle sorte que l'équivalent des informations individuelles collectées par l'EAE puisse en être extrait et transmis au Département des Statistiques des Transports.

Ainsi, pour l'année 1979, les questionnaires de 34 entreprises parmi les plus importantes ont été reconstitués à partir des éléments fournis par le CCAF et l'ex DGMM. Les 71 autres entreprises ont répondu directement au Département des Statistiques des Transports.

SIGNES CONVENTIONNELS

| | |
|----|-----------------------------|
| — | résultat nul |
| ε | résultat négligeable |
| * | résultat sans signification |
| mF | milliers de francs |
| MF | millions de francs |

Liste des entreprises dont l'activité principale est une activité de transports maritimes de produits pétroliers (au long cours ou en cabotage)

Compagnie Armement et Transports de vrac.
Compagnie Nationale de Navigation (C.N.N.)
Fouquet Sacop Maritime.
Gaz Marine Affrètement de navires.
Gazocéan Armement.
Messigaz.
Pétromarine.
Pétromer.
Socatra.
Société Française de Transports Pétroliers (S.F.T.P.).
Société Maritime des pétroles B.P.
Société Maritime Shell.
Soflumar.
Trans Port.
Total Compagnie Française de Navigation.
Van Ommeren France.

Liste des entreprises dont l'activité principale est une activité de transports maritimes autres que de produits pétroliers

Agence Maritime de l'Ouest.
Armement L. Corolleur.
Armement Le Glohaec et Cie.
Armement L. Martin.
Armement L. Mazella et Cie.
Ata-Walon.
Britanny Ferries.
Cetramar.
Compagnie Bretonne de Cargos Frigorifiques.
Compagnie Fabre - SGTM armateurs.
Compagnie Française Navinox.
Compagnie Franco-finlandaise de Navigation.
Compagnie Générale d'Armement Maritime (C.G.A.M.).
Compagnie Générale Maritime (C.G.M.).
Compagnie Générale Maritime et Financière (C.G.M.F.).
Compagnie Générale Trans-Baltique (C.G.T.B.).
Compagnie Maritime d'Affrètement.
Compagnie Maritime des Chargeurs Réunis (C.M.C.R.).
Compagnie Maritime Française Internavis.
Compagnie Maritime de Transports Pondéreux.
Compagnie Méridionale de Navigation.
Compagnie Morbihannaise de Navigation.
Compagnie de Navigation Denis Frères.
Compagnie de Navigation Fruitière.
Compagnie de Navigation Mixte.
Compagnie de Navigation d'Orbigny.
Compagnie Phocéenne d'Armement Maritime.
Delom.
Emeraude Ferries.

T.S.V.P.

Groupement d'exploitation maritime.
L'Iroise de Cabotage.
Leduc S.A.
Louis Dreyfus et Cie.
Lucien Rodrigues-Ely.
Marseille Fret.
Maurel et Prom.
Mercandia France.
Normandy Ferries France.
Nouvelle Compagnie de Paquebots.
S.C.A.D.O.A.
S.E.A.S.
Société Angleterre-Lorraine-Alsace.
Société d'Armement et de Navigation Charles Schiaffino et Cie.
Société Bretonne de Cabotage
Société de Courtage et d'Affrètement Maritime (S.E.C.A.M.).
Société Daher de Gérance et d'Armement.
Société de Développement du Cabotage.
Société Finistérienne de Cabotage.
Société Française de Transports Maritimes (S.F.T.M.).
Société de Gestion et d'Affrètement de Navires (S.G.A.N.).
Société Maritime H. Lary et Cie.
Société Méditerranéenne de Cabotage.
Société Nantaise des Chargeurs de l'Ouest (S.N.C.O.).
Société Nationale Corse-Méditerranée (S.N.C.M.).
Société Navale Caennaise.
Société Navale Chargeurs Delmas Vieljeux (S.N.C.D.V.).
Société Navale et Commerciale Havraise Péninsulaire (N.C.H.P.).
Société Navale de la Sanaga.
Société Navale de l'Ouest.
Sudcargos.
S.V.E.D.E.L.
Truckline Ferries France.
Union Industrielle et Maritime (U.I.M.).
Union Navale.
West Reefer Line.

Entreprises de plus de 5 salariés dont l'activité principale est une activité de navigation côtière et d'estuaire

Bateaux de la Côte d'Emeraude.
Calage Fernand.
Compagnie de la Côte des Isles.
Compagnie Estérel et Chanteclair.
Compagnie de Transports Maritimes et Télécommunications.
Corlouer R. et Le Bert P.
Groupement des armateurs côtiers.
Régie Départementale des Passages d'Eau de Charente Maritime.
Régie Départementale des Passages d'Eau de la Gironde.
Régie Départementale des Passages d'Eau de la Vendée.
Service Maritime Carteret-Jersey.
Service Maritime Départemental Brest-Ouessant.
Société Azuréenne de Transports Maritimes.
Société Coopérative de Vedettes.
Société de Transports Maritimes de l'Île de Bandol.
S.A. Unicatour et ses deux sociétés d'exploitation.
Stockages et Transports industriels.
Transports Maritimes et Terrestres du Litoral Varois.
Vedettes Armoricaïnes S.A.
Vedettes Armoricaïnes Brest Sarl.
Vedettes Creux Saint-Georges.
Vildor.

Sommaire

| | Page |
|--|------|
| 1. Caractéristiques du secteur | 11 |
| 2. Données détaillées sur les recettes par activité | 14 |
| 3. Compte d'exploitation | 19 |
| 4. Soldes comptables et principaux ratios de gestion | 24 |
| 5. Travaux, fournitures et services extérieurs | 30 |
| 6. Investissements | 32 |
| 7. Personnel | 34 |

1. Caractéristiques du secteur

Les tableaux 1 rapprochent les principales données relatives au secteur, puis les mêmes résultats pour chacun des trois sous-secteurs élémentaires.

Toutes les données présentées dans ces tableaux sont détaillées ou complétées dans les pages suivantes :

- l'effectif employé dans le chapitre 7 «Personnel», page 35
- les recettes dans le chapitre 2 «Recettes des activités de transport», pages 15 à 18
- la valeur ajoutée brute au coût des facteurs dans le chapitre 4 «Soldes comptables et principaux ratios de gestion», pages 25 à 29
- les investissements dans le chapitre 6 «Investissements», page 33.

La partie supérieure des tableaux des chapitres 2 et 6 présente une ventilation des entreprises par tranche d'effectif salarié. On constate que les entreprises de plus de 500 salariés réalisent 55 % des recettes de transport et d'auxiliaires du secteur et emploient 68 % de l'effectif salarié du secteur.

NOTA BENE : Il faut cependant garder à l'esprit que ce classement des entreprises par taille est à utiliser avec précaution car bon nombre d'entreprises employant moins de 5 salariés réalisent un chiffre d'affaires important. C'est notamment le cas des Groupements d'Intérêt Economique et des sociétés résultant d'accords entre compagnies qui, la plupart du temps, affrètent les navires des sociétés membres du groupement avec leur équipage. C'est également le cas de la Société Française de Transports Maritimes qui, à l'inverse, laisse la gérance technique de ses navires, et donc des équipages, à ses filiales d'exploitation.

Transports maritimes

Tableau 1-1
CARACTÉRISTIQUES 1979

| | |
|--|-------------|
| Nombre total d'entreprises du secteur | 105 |
| Effectif permanent total, salarié et non salarié occupé dans le secteur | 27 179 |
| Frais de personnel | 3 372,2 MF |
| Recettes nettes des activités de transport et d'auxiliaire des entreprises du secteur | 12 763,6 MF |
| Ensemble des recettes nettes de transport et d'auxiliaire et des recettes des autres activités : | |
| TOTAL | 12 888,7 MF |
| par personne occupée | 474,2 mF |
| Valeur ajoutée brute au coût des facteurs | 4 360,0 MF |
| Investissements des entreprises du secteur : | |
| TOTAL | 1 402,2 MF |
| par personne occupée | 51,6 mF |

| | |
|-----------------------------|--|
| TRANSPORTS MARITIMES | 1. Transports maritimes de produits pétroliers 2. Transports maritimes autres que de produits pétroliers 3. Navigation côtière et d'estuaire |
|-----------------------------|--|

Tableau 1-2

| CARACTÉRISTIQUES 1979 | 1 | 2 | 3 |
|--|---------|----------|-------|
| Nombre total d'entreprises du secteur | 16 | 65 | 24 |
| Effectif permanent total, salarié et non salarié, occupé dans le secteur | 5 331 | 21 034 | 814 |
| Frais de personnel (MF) | 659,7 | 2 642,0 | 70,5 |
| Recettes nettes des activités de transport et d'auxiliaire des entreprises du secteur (MF) | 2 058,7 | 10 572,0 | 132,9 |
| Ensemble des recettes nettes de transport et d'auxiliaire et des recettes des autres activités : | | | |
| TOTAL (MF) | 2 074,6 | 10 676,2 | 137,9 |
| par personne occupée (mF) | 389,2 | 507,6 | 169,4 |
| Valeur ajoutée brute au coût des facteurs (MF) | 917,6 | 3 356,3 | 86,1 |
| Investissements des entreprises du secteur : | | | |
| TOTAL (MF) | 314,9 | 1 076,2 | 11,1 |
| par personne occupée (mF) | 59,1 | 51,2 | 13,7 |

2. Répartition des recettes par activité

Les montants des recettes repris dans les tableaux 2 sont nets des frais de sous-traitance et de débours, ainsi que des rabais, ristournes et remises hors factures accordés aux clients.

Précisons que, les entreprises ayant de plus en plus tendance à tenir leur comptabilité hors taxes (conformément aux recommandations du Conseil National de la Comptabilité), tous les montants de recettes données dans ce fascicule sont **hors taxes**.

La première partie des tableaux 2 rapproche le nombre d'entreprises du secteur (ou du sous-secteur élémentaire) du montant des recettes nettes totales perçues. Les recettes nettes totales par personne occupée s'élevèrent à 389,2 milliers de francs dans le sous-secteur «Transports maritimes de produits pétroliers», 507,6 milliers de francs dans le sous-secteur «Transports maritimes autres que de produits pétroliers» et 169,4 milliers de francs dans le sous-secteur «Navigation côtière et d'estuaire». Soit une moyenne de 474,2 milliers de francs pour l'ensemble du secteur.

Dans la seconde partie des tableaux 2, les recettes nettes dont la ventilation par taille d'entreprise est donnée dans la partie supérieure du tableau, sont réparties suivant les principales activités exercées.

Enfin, la troisième partie des tableaux 2 donne une répartition des recettes nettes de **transport maritime** entre les diverses activités exercées. Les recettes de frètement de navires à des armateurs français ont été isolées du montant des recettes de transport maritime car, si elles sont considérées comme une «intra-consommation» du secteur, elles entraînent un gonflement du chiffre d'affaires.

Transports maritimes

Tableaux 2

Répartition des recettes nettes par activité

| Effectif salarié de l'entreprise | ENTREPRISES | | RECETTES NETTES TOTALES | |
|----------------------------------|-------------|--------------|-------------------------|--------------|
| | en nombre | en % | en millions de F. | en % |
| 0 à 5 salariés | 18 | 17,1 | 2 302,2 | 17,9 |
| 6 à 9 | 8 | 7,6 | 36,2 | 0,3 |
| 10 à 19 | 11 | 10,5 | 466,9 | 3,6 |
| 20 à 49 | 18 | 17,2 | 355,6 | 2,7 |
| 50 à 99 | 10 | 9,5 | 619,4 | 4,8 |
| 100 à 199 | 11 | 10,5 | 459,6 | 3,6 |
| 200 à 499 | 16 | 15,2 | 1 515,5 | 11,8 |
| 500 et plus | 13 | 12,4 | 7 133,3 | 55,3 |
| TOTAL | 105 | 100,0 | 12 888,7 | 100,0 |

| Type d'activités exercées par les entreprises | Montant des recettes perçues pour cette activité | Part des recettes dans les recettes totales |
|--|--|---|
| Activités de transport maritime | 11 920,3 | 92,5 |
| Activités d'auxiliaires des transports maritimes | 581,6 | 4,5 |
| – transit | 157,8 | 1,2 |
| – manutention portuaire | 166,2 | 1,3 |
| – agence maritime et consignation | 257,6 | 2,0 |
| Autres activités de transport et d'auxiliaires | 261,7 | 2,0 |
| Activités autres que de transport et d'auxiliaires | 125,1 | 1,0 |
| Ensemble des activités | 12 888,7 | 100,0 |

| Activités de transport maritime | Montant des recettes pour cette activité | Part de ces recettes dans le total | Entreprises exerçant cette activité à titre principal ou secondaire |
|---|--|------------------------------------|---|
| Transport au long cours ou en cabotage | 11 086,5 | 93,0 | |
| – de passagers | 600,9 | 5,0 | 6 |
| – de produits pétroliers | 2 616,8 | 22,0 | 21 |
| – d'autres marchandises | 7 868,8 | 66,0 | 56 |
| Navigation côtière et d'estuaire | 132,3 | 1,1 | 24 |
| Frètement de navires à des armateurs français | 619,5 | 5,2 | 19 |
| Gérance de navires | 82,0 | 0,7 | 10 |
| Ensemble des activités de transport maritime | 11 920,3 | 100,0 | |

Transports maritimes de produits pétroliers

Tableaux 2-1

Répartition des recettes nettes par activité

| Effectif salarié de l'entreprise | ENTREPRISES | | RECETTES NETTES TOTALES | |
|----------------------------------|-------------|--------------|-------------------------|--------------|
| | en nombre | en % | en millions de F. | en % |
| 0 à 99 salariés | 6 | 37,4 | 112,5 | 5,4 |
| 100 à 499 | 5 | 31,3 | 395,1 | 19,1 |
| 500 et plus | 5 | 31,3 | 1 567,0 | 75,5 |
| TOTAL | 16 | 100,0 | 2 074,6 | 100,0 |

| Type d'activités exercées par les entreprises | Montant des recettes perçues pour cette activité | Part des recettes dans les recettes totales |
|--|--|---|
| Activités de transport maritime | 2 049,3 | 98,8 |
| Activités d'auxiliaires des transports maritimes | — | — |
| — transit | — | — |
| — manutention | — | — |
| — agence maritime et consignation | — | — |
| Autres activités de transport et d'auxiliaires | 9,4 | 0,4 |
| Activités autres que de transport et d'auxiliaires | 15,9 | 0,8 |
| Ensemble des activités | 2 074,6 | 100,0 |

| Activités de transport maritime | Montant des recettes perçues pour cette activité | Part de ces recettes dans le total |
|---|--|------------------------------------|
| Transport au long cours ou en cabotage : | 1 958,4 | 95,6 |
| — de passagers | — | — |
| — de produits pétroliers | 1 958,4 | 95,6 |
| — d'autres marchandises | — | — |
| Navigation côtière et d'estuaire | — | — |
| Frètement de navires à des armateurs français | 76,7 | 3,7 |
| Gérance de navires | 14,2 | 0,7 |
| Ensemble des activités de transport maritime | 2 049,3 | 100,0 |

Transports maritimes autres que de produits pétroliers

Tableaux 2-2

Répartition des recettes nettes par activité

| Effectif salariés de l'entreprise | ENTREPRISES | | RECETTES NETTES TOTALES | |
|-----------------------------------|-------------|--------------|-------------------------|--------------|
| | en nombre | en % | en millions de F. | en % |
| 0 à 9 salariés | 16 | 24,6 | 2 293,4 | 21,5 |
| 10 à 49 | 16 | 24,6 | 707,7 | 6,6 |
| 50 à 199 | 13 | 20,0 | 937,7 | 8,8 |
| 200 à 499 | 12 | 18,5 | 1 171,0 | 11,0 |
| 500 et plus | 8 | 12,3 | 5 566,4 | 52,1 |
| TOTAL | 65 | 100,0 | 10 676,2 | 100,0 |

| Type d'activités exercées par les entreprises | Montant des recettes perçues pour cette activité | Part des recettes dans les recettes totales |
|--|--|---|
| Activités de transport maritime | 9 738,7 | 91,2 |
| Activités d'auxiliaires des transports maritimes | 581,6 | 5,4 |
| – transit | 157,8 | 1,5 |
| – manutention | 166,2 | 1,5 |
| – agence maritime et consignation | 257,6 | 2,4 |
| Autres activités de transport et d'auxiliaires | 251,7 | 2,4 |
| Activités autres que de transport et d'auxiliaires | 104,2 | 1,0 |
| Ensemble des activités | 10 676,2 | 100,0 |

| Activités de transport maritime | Montant des recettes perçues pour cette activité | Part de ces recettes dans le total |
|---|--|------------------------------------|
| Transport au long cours ou en cabotage : | 9 128,1 | 93,7 |
| – de passagers | 600,9 | 6,1 |
| – de produits pétroliers | 658,4 | 6,8 |
| – d'autres marchandises | 7 868,8 | 80,8 |
| Navigation côtière et d'estuaire | – | – |
| Frètement de navires à des armateurs français | 542,8 | 5,6 |
| Gérance de navires | 67,8 | 0,7 |
| Ensemble des activités de transport maritime | 9 738,7 | 100,0 |

Navigation côtière et d'estuaire

Tableaux 2-3

Répartition des recettes nettes par activité

| Effectif salarié de l'entreprise | ENTREPRISES | | RECETTES NETTES TOTALES | |
|----------------------------------|-------------|------------|-------------------------|--------------|
| | en nombre | en % | en millions de F. | en % |
| 6 à 19 salariés | 12 | 50 | 23,8 | 17,3 |
| 20 et plus | 12 | 50 | 114,1 | 82,7 |
| TOTAL | 24 | 100 | 137,9 | 100,0 |

| Type d'activités exercées par les entreprises | Montant des recettes perçues pour cette activité | Part des recettes dans les recettes totales |
|--|--|---|
| Activités de transport maritime (Navigation côtière et d'estuaire) | 132,3 | 95,9 |
| Activités d'auxiliaires des transports maritimes | - | - |
| - transit | - | - |
| - manutention | - | - |
| - agence maritime et consignation | - | - |
| Autres activités de transport et d'auxiliaires | 0,6 | 0,5 |
| Activités autres que de transport et d'auxiliaires | 5,0 | 3,6 |
| Ensemble des activités | 137,9 | 100,0 |

3. Compte d'exploitation

Le **compte global d'exploitation générale** présenté résulte de l'addition des comptes d'exploitation générale des entreprises du secteur.

Les **charges** et les **produits** ont été comptabilisés hors taxe puisque telle est de plus en plus la pratique des entreprises. Ainsi le compte 62 «Impôts et taxes» ne comprend-il pas les taxes sur les recettes.

Conformément au Plan Comptable des Transports Maritimes, les stocks ne concernent que les fournitures en magasin à terre, les fournitures nécessaires à la bonne marche des navires sont réputées consommées dès leur livraison à bord et sont donc comptabilisées en «travaux, fournitures et services extérieurs» (voir page 30).

Enfin, il a semblé préférable de laisser figurer la somme des soldes négatifs des quote-parts de résultats d'exploitation en commun au débit, la somme des soldes positifs des quote-parts au crédit, plutôt que de faire ressortir un solde.

La même démarche a été suivie pour les résultats d'exploitation.

Transports maritimes

Tableau 3

COMPTE GLOBAL D'EXPLOITATION DES ENTREPRISES DU SECTEUR

Les numéros de compte font référence au plan comptable maritime.

| N° | COMPTES DE CHARGES | Montant en millions de F. | N° | COMPTES DE PRODUITS | Montant en millions de F. |
|-------|--|---------------------------|--------|---|---------------------------|
| 32 | Stocks au début de l'exercice (hors taxes) | 39,8 | 32 | Stocks à la fin de l'exercice (hors taxes) | 44,3 |
| 60 | Achats de matières et de marchandises (hors taxes) | 91,4 | | Recettes nettes des activités de transport et d'auxiliaires de transport (hors taxes) | 12 763,6 |
| 61 | Frais de personnel | 3 372,2 | 71 | Subventions d'exploitation reçues | 378,0 |
| 62 | Impôts et taxes (taxes sur les recettes exclues) | 122,7 | | Ristournes, rabais et remises obtenus | 12,1 |
| 63 | Travaux, fournitures et services extérieurs | 8 447,9 | 75 | Recettes des activités autres que le transport et les activités d'auxiliaires de transport (hors taxes) | 125,1 |
| 64 | Transports et déplacements | 405,7 | 76 | Produits accessoires | 335,2 |
| 66 | Frais divers de gestion | 199,1 | 77 | Produits financiers | 233,8 |
| 67 | Frais financiers | 800,2 | 780 | Travaux faits par l'entreprise pour elle-même | 8,3 |
| 681 | Dotations de l'exercice aux comptes d'amortissements | 1 507,5 | 785 | Travaux et charges non imputables à l'exploitation de l'exercice et charges imputables à des tiers | 550,5 |
| 685 | Dotations de l'exercice aux comptes de provisions | 156,2 | et 788 | | |
| 801 | | | 801 | | |
| à 809 | Résultats d'exploitation en commun (1) | 86,1 | à 809 | Résultats d'exploitation en commun (2) | 46,2 |
| | Somme des bénéfices d'exploitation | 132,5 | | Somme des pertes d'exploitation | 864,2 |
| | TOTAL | 15 361,3 | | TOTAL | 15 361,3 |

(1) Somme des soldes négatifs des quote-parts de résultats d'exploitation en commun.

(2) Somme des soldes positifs des quote-parts de résultats d'exploitation en commun.

Transports maritimes de produits pétroliers

Tableau 3-1

COMPTE GLOBAL D'EXPLOITATION DES ENTREPRISES DU SECTEUR

Les numéros de compte font référence au plan comptable maritime.

| N° | COMPTES DE CHARGES | Montant en millions de F. | N° | COMPTES DE PRODUITS | Montant en millions de F. |
|-------|--|---------------------------|--------|---|---------------------------|
| 32 | Stocks au début de l'exercice (hors taxes) | 10,9 | 32 | Stocks à la fin de l'exercice (hors taxes) | 13,0 |
| 60 | Achats de matières et de marchandises (hors taxes) | 7,4 | | Recettes nettes des activités de transport et d'auxiliaires de transport (hors taxes) | 2 058,7 |
| 61 | Frais de personnel | 659,7 | | Subventions d'exploitation reçues | 0,4 |
| 62 | Impôts et taxes (taxes sur les recettes exclues) | 21,2 | 71 | Ristournes, rabais et remises obtenus | 1,0 |
| 63 | Travaux, fournitures et services extérieurs | 1 148,7 | 75 | Recettes des activités autres que le transport et les activités d'auxiliaires de transport (hors taxes) | 15,9 |
| 64 | Transports et déplacements | 30,8 | 76 | Produits accessoires | 65,1 |
| 66 | Frais divers de gestion | 24,1 | 77 | Produits financiers | 21,0 |
| 67 | Frais financiers | 102,6 | 780 | Travaux faits par l'entreprise pour elle-même | 6,6 |
| 681 | Dotations de l'exercice aux comptes d'amortissements | 338,3 | 785 | Travaux et charges non imputables à l'exploitation de l'exercice et charges imputables à des tiers | 118,2 |
| 685 | Dotations de l'exercice aux comptes de provisions | 14,8 | et 788 | | |
| 801 | | | 801 | | |
| à 809 | Résultats d'exploitation en commun (1) | 3,5 | à 809 | Résultats d'exploitation en commun (2) | - |
| | Somme des bénéfices d'exploitation | 26,5 | | Somme des pertes d'exploitation | 88,6 |
| | TOTAL | 2 388,5 | | TOTAL | 2 388,5 |

(1) Somme des soldes négatifs des quote-parts de résultats d'exploitation en commun.

(2) Somme des soldes positifs des quote-parts de résultats d'exploitation en commun.

Transports maritimes autres que de produits pétroliers

Tableau 3-2

COMPTE GLOBAL D'EXPLOITATION DES ENTREPRISES DU SECTEUR

Les numéros de compte font référence au plan comptable maritime.

| N° | COMPTES DE CHARGES | Montant en millions de F. | N° | COMPTES DE PRODUITS | Montant en millions de F. |
|-------|--|---------------------------|--------|---|---------------------------|
| 32 | Stocks au début de l'exercice (hors taxes) | 28,4 | 32 | Stocks à la fin de l'exercice (hors taxes) | 30,1 |
| 60 | Achats de matières et de marchandises (hors taxes) | 78,9 | | Recettes nettes des activités de transport et d'auxiliaires de transport (hors taxes) | 10 572,0 |
| 61 | Frais de personnel | 2 642,0 | 71 | Subventions d'exploitation reçues | 365,3 |
| 62 | Impôts et taxes (taxes sur les recettes exclues) | 94,2 | | Ristournes, rabais et remises obtenus | 11,0 |
| 63 | Travaux, fournitures et services extérieurs | 7 250,1 | 75 | Recettes des activités autres que le transport et les activités d'auxiliaires de transport (hors taxes) | 104,2 |
| 64 | Transports et déplacements | 373,4 | 76 | Produits accessoires | 269,2 |
| 66 | Frais divers de gestion | 172,2 | 77 | Produits financiers | 212,3 |
| 67 | Frais financiers | 693,8 | 780 | Travaux faits par l'entreprise pour elle-même | 1,7 |
| 681 | Dotations de l'exercice aux comptes d'amortissements | 1 163,3 | 785 | Travaux et charges non imputables à l'exploitation de l'exercice et charges imputables à des tiers | 432,0 |
| 685 | Dotations de l'exercice aux comptes de provisions | 138,9 | et 788 | | |
| 801 | | | 801 | Résultats d'exploitation en commun (2) | 46,2 |
| à 809 | Résultats d'exploitation en commun (1) Somme des bénéfices d'exploitation | 82,6 97,9 | à 809 | Somme des pertes d'exploitation | 771,7 |
| | TOTAL | 12 815,7 | | TOTAL | 12 815,7 |

(1) Somme des soldes négatifs des quote-parts de résultats d'exploitation en commun.

(2) Somme des soldes positifs des quote-parts de résultats d'exploitation en commun.

Navigation côtière et d'estuaire

Tableau 3-3

COMPTE GLOBAL D'EXPLOITATION DES ENTREPRISES DU SECTEUR

Les numéros de compte font référence au plan comptable maritime.

| N° | COMPTES DE CHARGES | Montant en millions de F. | N° | COMPTES DE PRODUITS | Montant en millions de F. |
|-------|--|---------------------------|--------|---|---------------------------|
| 32 | Stocks au début de l'exercice (hors taxes) | 0,5 | 32 | Stocks à la fin de l'exercice (hors taxes) | 1,2 |
| 60 | Achats de matières et de marchandises (hors taxes) | 5,1 | | Recettes nettes des activités de transports et d'auxiliaires de transports (hors taxes) | 132,9 |
| 61 | Frais de personnel | 70,5 | 71 | Subventions d'exploitation reçues | 12,3 |
| 62 | Impôts et taxes (taxes sur les recettes exclues) | 7,3 | | Ristournes, rabais et remises obtenus | 0,1 |
| 63 | Travaux, fournitures et services extérieurs | 49,1 | 75 | Recettes des activités autres que le transport et les activités d'auxiliaires de transport (hors taxes) | 5,0 |
| 64 | Transports et déplacements | 1,5 | 76 | Produits accessoires | 0,9 |
| 66 | Frais divers de gestion | 2,8 | 77 | Produits financiers | 0,5 |
| 67 | Frais financiers | 3,8 | 780 | Travaux faits par l'entreprise pour elle-même | - |
| 681 | Dotations de l'exercice aux comptes d'amortissements | 5,9 | 785 | Travaux et charges non imputables à l'exploitation de l'exercice et charges imputables à des tiers | 0,3 |
| 685 | Dotations de l'exercice aux comptes de provisions | 2,5 | et 788 | | |
| 800 | | | 801 | | |
| à 809 | Résultats d'exploitation en commun (1) Somme des bénéfices d'exploitation | - | à 809 | Résultats d'exploitation en commun (2) Somme des pertes d'exploitation | - |
| | | 8,1 | | | 3,9 |
| | TOTAL | 157,1 | | TOTAL | 157,1 |

(1) Somme des soldes négatifs des quote-parts de résultats d'exploitation en commun.

(2) Somme des soldes positifs des quote-parts de résultats d'exploitation en commun.

4. Soldes comptables et principaux ratios de gestion

Les tableaux 4 A mettent en évidence la façon dont sont calculés à partir des éléments du compte d'exploitation générale un certain nombre de « soldes » qui ont une signification économique :

- valeur ajoutée hors taxes
- valeur ajoutée brute au coût des facteurs
- excédent brut d'exploitation
- profit brut courant avant impôt sur les bénéfices
- solde net d'exploitation

L'indication des numéros de compte du plan comptable permet de suivre sans ambiguïté le déroulement des opérations effectuées.

Les tableaux 4 B donnent la répartition, par sous-secteur, de la valeur ajoutée brute au coût des facteurs, et de l'excédent brut d'exploitation. La définition comptable exacte de ces deux soldes apparaît dans les tableaux 4 A.

Enfin, dans les tableaux 4 C sont présentés, par taille d'entreprise, un certain nombre de ratios relatifs à la gestion des entreprises :

- ratio : frais de personnel sur valeur ajoutée brute au coût des facteurs
- ratio : excédent brut d'exploitation sur valeur ajoutée brute au coût des facteurs
- ratio : frais financiers sur valeur ajoutée brute au coût des facteurs
- ratio : dotations aux amortissements sur valeur ajoutée brute au coût des facteurs
- et enfin a été indiqué le ratio : investissements sur valeur ajoutée brute au coût des facteurs.

Tous les éléments entrant dans le calcul de ces ratios sont bien définis : il s'agit soit de postes du compte d'exploitation générale, soit de soldes comptables dont le calcul a été précédemment explicité.

Il paraît nécessaire de préciser que les différents soldes comptables déterminés ne sont pas très représentatifs de l'efficacité et de la rentabilité du secteur. En effet l'étude des performances de « l'Armement » français doit être complétée par l'analyse du compte de « Pertes et Profits », au crédit duquel figurent notamment les plus-values de cessions réalisées lors de la vente de navires et qui sont particulièrement importantes dans ce secteur.

Transports maritimes

Tableaux 4 A

Détermination des principaux soldes comptables

Valeur ajoutée hors taxes (VAHT) En millions de F.

| | | | |
|--|-----------------|---|-----------------|
| 60 Achats de matières et de marchandises (hors taxes) | 91,4 | Recettes nettes des activités transport (hors taxes) | 12 763,6 |
| + 63 Travaux, fournitures et services extérieurs | 8 447,9 | + 75 Recettes des activités autres que le transport (hors taxes) | 125,1 |
| + 64 Transports et déplacements | 405,7 | + 76 Produits accessoires | 335,2 |
| + 66 Frais divers de gestion | 199,1 | + 780 Travaux faits par l'entreprise pour elle-même | 8,3 |
| - Ristournes, rabais et remises obtenus | - 12,1 | + 30 Variations de stocks (1) | + 4,5 |
| Solde : VAHT | 4 104,7 | à 32 | |
| TOTAL | 13 236,7 | TOTAL | 13 236,7 |

Valeur ajoutée brute au coût des facteurs (VABCF)

| | | | |
|--|----------------|--|----------------|
| 62 Impôts indirects (hors taxes sur recettes) | 122,7 | VAHT | 4 104,7 |
| Solde : VABCF | 4 360,0 | + 71 Subventions d'exploitation | 378,0 |
| TOTAL | 4 482,7 | TOTAL | 4 482,7 |

Excédent brut d'exploitation (EBE)

| | | | |
|------------------------------|----------------|--------------|----------------|
| 61 Frais de personnel | 3 372,2 | VABCF | 4 360,0 |
| Solde : EBE | 987,8 | | |
| TOTAL | 4 360,0 | TOTAL | 4 360,0 |

Profit brut courant avant impôt sur les bénéfices (PBCAI)

| | | | |
|---|----------------|---|----------------|
| 67 Frais financiers | 800,2 | EBE | 987,8 |
| + 801 Quote parts des résultats d'exploitation en commun | 86,1 | + 77 Produits financiers | 233,8 |
| à 809 Solde : PBCAI | 381,5 | + 801 Quote parts des résultats d'exploitation en commun | 46,2 |
| TOTAL | 1 267,8 | TOTAL | 1 267,8 |

Solde d'exploitation (SE)

| | | | |
|---|--------------|---|--------------|
| 681 Dotations aux amortissements | 1 507,5 | PBCAI | 381,5 |
| 685 Dotations aux provisions | 156,2 | + 785 Travaux et charges non imputables à l'exploitation de l'exercice | 550,5 |
| Solde : SE (2) | - 731,7 | | |
| TOTAL | 932,0 | TOTAL | 932,0 |

(1) Les variations de stocks correspondent à l'accroissement ou à la diminution des stocks entre le 1^{er} janvier 1979 et le 31 décembre 1979.

Elles sont égales aux stocks en fin d'exercice diminués, des stocks en début d'exercice. Elles sont positives avec un signe «plus» pour un accroissement, négatives avec un signe «moins» pour une diminution.

(2) Le solde d'exploitation est bénéficiaire s'il est précédé d'un «plus», et déficitaire s'il est précédé d'un «moins».

Transports maritimes de produits pétroliers

Tableaux 4 A-1

Détermination des principaux soldes comptables

| Valeur ajoutée hors taxes (VAHT) | | En millions de F. | |
|---|----------------|--|----------------|
| 60 Achats de matières et de marchandises (hors taxes) | 7,4 | Recettes nettes des activités transport (hors taxes) | 2 058,7 |
| + 63 Travaux, fournitures et services extérieurs | 1 148,7 | + 75 Recettes des activités autres que le transport (hors taxes) | 15,9 |
| + 64 Transports et déplacements | 30,8 | + 76 Produits accessoires | 65,1 |
| + 66 Frais divers de gestion | 24,1 | + 780 Travaux faits par l'entreprise pour elle-même | 6,6 |
| - Ristournes, rabais et remises obtenus | - 1,0 | + 30 Variations de stocks (1) | + 2,1 |
| Solde : VAHT | 938,4 | à 32 | |
| TOTAL | 2 148,4 | TOTAL | 2 148,4 |

Valeur ajoutée brute au coût des facteurs (VABCF)

| | | | |
|---|--------------|---------------------------------|--------------|
| 62 Impôts indirects (hors taxes sur recettes) | 21,2 | VAHT | 938,4 |
| Solde : VABCF | 917,6 | + 71 Subventions d'exploitation | 0,4 |
| TOTAL | 938,8 | TOTAL | 938,8 |

Excédent brut d'exploitation (EBE)

| | | | |
|-----------------------|--------------|--------------|--------------|
| 61 Frais de personnel | 659,7 | VABCF | 917,6 |
| Solde : EBE | 257,9 | | |
| TOTAL | 917,6 | TOTAL | 917,6 |

Profit brut courant avant impôt sur les bénéfices (PBCAI)

| | | | |
|--|--------------|--|--------------|
| 67 Frais financiers | 102,6 | EBE | 257,9 |
| + 801 Quote parts des résultats d'exploitation à 809 | 3,5 | + 77 Produits financiers | 21,0 |
| Solde : PBCAI | 172,8 | + 801 Quote parts des résultats d'exploitation à 809 | - |
| TOTAL | 278,9 | TOTAL | 278,9 |

Solde d'exploitation (SE)

| | | | |
|----------------------------------|--------------|--|--------------|
| 681 Dotations aux amortissements | 338,3 | PBCAI | 172,8 |
| 685 Dotations aux provisions | 14,8 | + 785 Travaux et charges non imputables à l'exploitation de l'exercice | 118,2 |
| Solde : SE (2) | -62,1 | | |
| TOTAL | 291,0 | TOTAL | 291,0 |

(1) Les variations de stocks correspondent à l'accroissement ou à la diminution des stocks entre le 1^{er} janvier 1979 et le 31 décembre 1979.

Elles sont égales aux stocks en fin d'exercice diminués, des stocks en début d'exercice. Elles sont positives avec un signe « plus » pour un accroissement, négatives avec un signe « moins » pour une diminution.

(2) Le solde d'exploitation est bénéficiaire s'il est précédé d'un « plus », et déficitaire s'il est précédé d'un « moins ».

Transports maritimes autres que de produits pétroliers

Tableaux 4 A-2

Détermination des principaux soldes comptables

| Valeur ajoutée hors taxes (VAHT) | | En millions de F. | |
|---|-----------------|--|-----------------|
| 60 Achats de matières et de marchandises (hors taxes) | 78,9 | Recettes nettes des activités transport (hors taxes) | 10 572,0 |
| + 63 Travaux, fournitures et services extérieurs | 7 250,1 | + 75 Recettes des activités autres que le transport (hors taxes) | 104,2 |
| + 64 Transports et déplacements | 373,4 | + 76 Produits accessoires | 269,2 |
| + 66 Frais divers de gestion | 172,2 | + 780 Travaux faits par l'entreprise pour elle-même | 1,7 |
| - Ristournes, rabais et remises obtenus | - 11,0 | + 30 Variations de stocks (1) | + 1,7 |
| Solde : VAHT | 3 085,2 | à 32 | |
| TOTAL | 10 948,8 | TOTAL | 10 948,8 |

Valeur ajoutée brute au coût des facteurs (VABCF)

| | | | |
|---|----------------|---------------------------------|----------------|
| 62 Impôts indirects (hors taxes sur recettes) | 94,2 | VAHT | 3 085,2 |
| Solde : VABCF | 3 356,3 | + 71 Subventions d'exploitation | 365,3 |
| TOTAL | 3 450,5 | TOTAL | 3 450,5 |

Excédent brut d'exploitation (EBE)

| | | | |
|-----------------------|----------------|--------------|----------------|
| 61 Frais de personnel | 2 642,0 | VABCF | 3 356,3 |
| Solde : EBE | 714,3 | | |
| TOTAL | 3 356,3 | TOTAL | 3 356,3 |

Profit brut courant avant impôt sur les bénéfices (PBCAI)

| | | | |
|--|--------------|--|--------------|
| 67 Frais financiers | 693,8 | EBE | 714,3 |
| + 801 Quote parts des résultats d'exploitation en commun | 82,6 | + 77 Produits financiers | 212,3 |
| à 809 Solde : PBCAI | 196,4 | + 801 Quote parts des résultats d'exploitation en commun | 46,2 |
| TOTAL | 972,8 | TOTAL | 972,8 |

Solde d'exploitation (SE)

| | | | |
|----------------------------------|--------------|--|--------------|
| 681 Dotations aux amortissements | 1 163,3 | PBCAI | 196,4 |
| 685 Dotations aux provisions | 138,9 | + 785 Travaux et charges non imputables à l'exploitation de l'exercice | 432,0 |
| Solde : SE (2) | - 673,8 | | |
| TOTAL | 628,4 | TOTAL | 628,4 |

(1) Les variations de stocks correspondent à l'accroissement ou à la diminution des stocks entre le 1^{er} janvier 1979 et le 31 décembre 1979.

Elles sont égales aux stocks en fin d'exercice diminués, des stocks en début d'exercice. Elles sont positives avec un signe «plus» pour un accroissement, négatives avec un signe «moins» pour une diminution.

(2) Le solde d'exploitation est bénéficiaire s'il est précédé d'un «plus», et déficitaire s'il est précédé d'un «moins».

Navigation côtière et d'estuaire

Tableaux 4 A-3

Détermination des principaux soldes comptables

Valeur ajoutée hors taxes (VAHT)

En millions de F.

| | | | |
|---|--------------|--|--------------|
| 60 Achats de matières et de marchandises (hors taxes) | 5,1 | Recettes nettes des activités transport (hors taxes) | 132,9 |
| + 63 Travaux, fournitures et services extérieurs | 49,1 | + 75 Recettes des activités autres que le transport (hors taxes) | 5,0 |
| + 64 Transports et déplacements | 1,5 | + 76 Produits accessoires | 0,9 |
| + 66 Frais divers de gestion | 2,8 | + 780 Travaux faits par l'entreprise pour elle-même | - |
| - Ristournes, rabais et remises obtenus | -0,1 | + 30 Variations de stocks (1) | + 0,7 |
| Solde : VAHT | 81,1 | à 32 | |
| TOTAL | 139,5 | TOTAL | 139,5 |

Valeur ajoutée brute au coût des facteurs (VABCF)

| | | | |
|---|-------------|---------------------------------|-------------|
| 62 Impôts indirects (hors taxes sur recettes) | 7,3 | VAHT | 81,1 |
| Solde : VABCF | 86,1 | + 71 Subventions d'exploitation | 12,3 |
| TOTAL | 93,4 | TOTAL | 93,4 |

Excédent brut d'exploitation (EBE)

| | | | |
|-----------------------|-------------|--------------|-------------|
| 61 Frais de personnel | 70,5 | VABCF | 86,1 |
| Solde : EBE | 15,6 | | |
| TOTAL | 86,1 | TOTAL | 86,1 |

Profit brut courant avant impôt sur les bénéfices (PBCAI)

| | | | |
|--|-------------|--|-------------|
| 67 Frais financiers | 3,8 | EBE | 15,6 |
| + 801 Quote parts des résultats d'exploitation en commun | - | + 77 Produits financiers | 0,5 |
| à 809 Solde : PBCAI | 12,3 | + 801 Quote parts des résultats d'exploitation en commun | - |
| TOTAL | 16,1 | TOTAL | 16,1 |

Solde d'exploitation (SE)

| | | | |
|----------------------------------|-------------|--|-------------|
| 681 Dotations aux amortissements | 5,9 | PBCAI | 12,3 |
| 685 Dotations aux provisions | 2,5 | + 785 Travaux et charges non imputables à l'exploitation de l'exercice | 0,3 |
| Solde : SE (2) | + 4,2 | | |
| TOTAL | 12,6 | TOTAL | 12,6 |

(1) Les variations de stocks correspondent à l'accroissement ou à la diminution des stocks entre le 1^{er} janvier 1979 et le 31 décembre 1979.

Elles sont égales aux stocks en fin d'exercice diminués, des stocks en début d'exercice. Elles sont positives avec un signe «plus» pour un accroissement, négatives avec un signe «moins» pour une diminution.

(2) Le solde d'exploitation est bénéficiaire s'il est précédé d'un «plus», et déficitaire s'il est précédé d'un «moins».

Transports maritimes

Tableau 4 B

Valeur ajoutée brute au coût des facteurs
Excédent brut d'exploitation

| Sous-secteur | VALEUR AJOUTÉE BRUTE AU COUT DES FACTEURS (VABCF) | | | EXCÉDENT BRUT D'EXPLOITATION (EBE) | | |
|--|--|--------------|---|---------------------------------------|--------------|---|
| | en millions de F. | en % | milliers de F. par personne occupée | en millions de F. | en % | milliers de F. par personne occupée |
| Transports de produits pétroliers | 917,6 | 21,0 | 172,1 | 257,9 | 26,1 | 48,4 |
| Transports autres que de produits pétroliers | 3 356,3 | 77,0 | 159,6 | 714,3 | 72,3 | 34,0 |
| Navigation côtière et d'estuaire | 86,1 | 2,0 | 105,8 | 15,6 | 1,6 | 19,2 |
| TOTAL | 4 360,0 | 100,0 | 160,4 | 987,8 | 100,0 | 36,3 |

Tableau 4 C

Principaux ratios de gestion
en %

| Sous-secteur | Frais de personnel | EBE | Frais financiers | Profit brut courant avant impôt | Dotations aux amortissements | Investissements |
|--|--------------------|-------------|------------------|---------------------------------|------------------------------|-----------------|
| | VABCF | VABCF | VABCF | VABCF | VABCF | VABCF |
| Transports de produits pétroliers | 71,9 | 28,1 | 11,2 | 18,8 | 36,9 | 34,3 |
| Transports autres que de produits pétroliers | 78,7 | 21,3 | 20,7 | 5,9 | 34,7 | 32,1 |
| Navigation côtière et d'estuaire | 81,9 | 18,1 | 4,5 | 14,3 | 6,9 | 12,9 |
| TOTAL | 77,3 | 22,7 | 18,4 | 8,7 | 34,6 | 32,2 |

5. Travaux, fournitures et services extérieurs

Il a paru nécessaire de fournir le détail du compte « Travaux, fournitures et services extérieurs » qui constitue plus de la moitié des charges d'exploitation des entreprises du secteur.

Le montant des « Services avant et après bord » est constitué des frais de manutention des marchandises et des frais d'embarquement et de débarquement des passagers.

Les « frais de port et de canal » comprennent essentiellement les droits de port, le pilotage, le remorquage et le transit des canaux.

Les « soutes » reprennent le montant total des achats de carburants pour navire de l'exercice.

Les « assurances sur corps » concernent les navires eux-mêmes.

Les « autres travaux, fournitures et services extérieurs » sont constitués :

- d'une part, par les « rémunérations d'intermédiaires et honoraires »
- d'autre part, et sans préjuger de leur importance relative :
 - de tous les « travaux, fournitures et services extérieurs » ne concernant pas directement les navires (loyer du siège social, des agences...)
 - des « redevances et cotisations professionnelles »
 - des « frais d'études, recherche et documentation technique »
 - des « assurances facultés » (concernent la marchandise transportée).

Transports maritimes

Tableau 5

Décomposition des travaux, fournitures et services extérieurs

| | | | | | | | millions de F. | % | |
|--|--------------------|--------------|--|--------------|--|--------------|-------------------------------------|--------------|--------------------------------------|
| | secteur d'activité | | Transports maritimes de produits pétroliers | | Transports maritimes autres que de produits pétroliers | | Navigation côtière et d'estuaire | | Ensemble des transports maritimes |
| Affrètement de navires et leasing | 204,0 | 17,8 | 1 257,2 | 17,4 | 8,1 | 16,5 | 1 469,3 | 17,5 | |
| Entretien et réparations du matériel naval | 163,8 | 14,3 | 681,9 | 9,4 | 14,5 | 29,5 | 860,2 | 10,3 | |
| Services avant et après bord | 42,7 | 3,7 | 1 632,0 | 22,5 | 1,1 | 2,3 | 1 675,8 | 20,0 | |
| Frais de port et de canal | 149,8 | 13,0 | 545,4 | 7,5 | 3,4 | 6,9 | 698,6 | 8,3 | |
| Soutes | 425,7 | 37,1 | 1 147,5 | 15,8 | 9,1 | 18,5 | 1 582,3 | 18,8 | |
| Assurances sur corps | 98,0 | 8,5 | 185,3 | 2,6 | 4,9 | 10,0 | 288,2 | 3,4 | |
| Autres travaux, fournitures et services extérieurs | 64,8 | 5,6 | 1 800,8 | 24,8 | 8,0 | 16,3 | 1 824,6 | 21,7 | |
| Total des T.F.S.E. | 1 148,8 | 100,0 | 7 250,1 | 100,0 | 49,1 | 100,0 | 8 399,0 | 100,0 | |

6. Investissements

La partie supérieure du tableau de la page suivante donne, pour chaque sous-secteur, la répartition par type des investissements effectués.

Pour l'ensemble du secteur, le matériel naval représente à lui seul 94 % des investissements réalisés. On notera la part non négligeable du matériel d'occasion qui représente 28 % des sommes investies en matériel naval.

La partie inférieure du tableau met en évidence l'importance des cessions d'immobilisations de l'exercice : elles représentent 40 % des investissements de l'ensemble du secteur.

Transports maritimes

Tableau 6 A

Décomposition des investissements par type d'investissements et par secteur d'activité

milliers de F.

| Secteur d'activité Type d'investissements | Transports maritimes de produits pétroliers | Transports maritimes autres que de produits pétroliers | Navigation côtière et d'estuaire | Ensemble des transports maritimes |
|---|--|--|-------------------------------------|--------------------------------------|
| Acquisitions de terrains, bâtiments et ouvrages existants | — | 2 018 | 1 930 | 3 948 |
| Construction et génie civil | 161 | 26 758 | 1 153 | 28 072 |
| Matériel naval | | | | |
| — neuf | 29 800 | 917 946 | 1 760 | 949 506 |
| — occasion | 284 639 | 82 076 | 5 172 | 371 887 |
| Outillage et matériel (autre que naval) | 318 | 47 421 | 1 069 | 48 808 |
| TOTAL des investissements | 314 918 | 1 076 219 | 11 084 | 1 402 221 |

Tableau 6 B

| Cessions | Transports maritimes de produits pétroliers | Transports maritimes autres que de produits pétroliers | Navigation côtière et d'estuaire | Ensemble des transports maritimes |
|--|--|--|-------------------------------------|--------------------------------------|
| Total des investissements | 314 918 | 1 076 219 | 11 084 | 1 402 221 |
| Cessions de l'exercice | 65 070 | 493 202 | 686 | 558 958 |
| TOTAL des investissements nets de cession | 249 848 | 583 017 | 10 398 | 843 263 |

7. Personnel

Comme on l'a déjà noté, les 13 entreprises de plus de 500 salariés emploient 68 % de l'effectif salarié du secteur. Les 16 entreprises de 200 à 499 salariés emploient 20 %, tandis que les 76 entreprises de moins de 200 salariés n'emploient que 12 % des effectifs du secteur.

Le personnel salarié est ventilé en :

- Personnel administratif et commercial,
- Autres personnels sédentaires,
- Personnel navigant.

La répartition personnel sédentaire/personnel navigant est différente selon le sous-secteur envisagé.

Elle est de :

- 1 sédentaire pour 10 navigants pour le sous-secteur « Transports maritimes de produits pétroliers »,
- 1 sédentaire pour 2 navigants, pour le sous-secteur « Transports maritimes autres que de produits pétroliers », et dans la Navigation côtière et d'estuaire.

Transports maritimes

Tableaux 7

Effectifs occupés selon la taille des entreprises

| Effectif salarié de l'entreprise | ENTREPRISES | | EFFECTIF SALARIÉ | |
|----------------------------------|-------------|--------------|------------------|--------------|
| | en nombre | en % | en nombre | en % |
| 0 à 5 salariés | 18 | 17,1 | 9 | ε |
| 6 à 9 | 8 | 7,6 | 64 | 0,3 |
| 10 à 19 | 11 | 10,5 | 171 | 0,6 |
| 20 à 49 | 18 | 17,2 | 577 | 2,1 |
| 50 à 99 | 10 | 9,5 | 638 | 2,4 |
| 100 à 199 | 11 | 10,5 | 1 649 | 6,1 |
| 200 à 499 | 16 | 15,2 | 5 526 | 20,3 |
| 500 et plus | 13 | 12,4 | 18 537 | 68,2 |
| TOTAL | 105 | 100,0 | 27 171 | 100,0 |

| Secteur d'activité | RÉPARTITION DU PERSONNEL SALARIÉ | | | |
|---|----------------------------------|---------------------------------------|-------------------------------|--------------------|
| | TOTAL | Personnel administratif et commercial | Autres personnels sédentaires | Personnel navigant |
| Transports maritimes de produits pétroliers | 5 330 | 437 | 49 | 4 844 |
| Transports maritimes d'autres produits | 21 032 | 7 150 | 203 | 13 679 |
| Navigation côtière | 809 | 212 | 71 | 526 |
| Ensemble | 27 171 | 7 799 | 323 | 19 049 |

| Secteur d'activité | Frais de personnel (millions de F.) | Rémunérations (millions de F.) | $\frac{\text{Frais de personnel}}{\text{Rémunérations}}$ | Rémunération moyenne (milliers de F.) |
|---|-------------------------------------|--------------------------------|--|---------------------------------------|
| Transports maritimes de produits pétroliers | 659,7 | 517,2 | 1,27 | 97,0 |
| Autres transports maritimes | 2 642,0 | 1 757,7 | 1,50 | 83,5 |
| Navigation côtière et d'estuaire | 70,5 | 48,4 | 1,45 | 59,8 |
| Ensemble | 3 372,2 | 2 323,3 | 1,45 | 85,5 |

PUBLICATIONS
du
Département des Statistiques des Transports

PUBLICATIONS MENSUELLES

- Bulletin mensuel de statistiques
- Note de conjoncture

PUBLICATIONS ANNUELLES

- Annuaire statistique des transports
- Mémento de statistiques des transports
- Enquête annuelle d'entreprise :
 - Transports routiers de marchandises.
 - Transports routiers et urbains de voyageurs.
 - Transports aériens.
 - Transports maritimes.
 - Auxiliaires des transports terrestres.
 - Auxiliaires des transports maritimes.
- Enquête sur l'utilisation des véhicules de transport routier de marchandises.
- Enquête permanente sur l'utilisation des véhicules de transport en commun de personnes.
- Les transports scolaires.
- Parc et immatriculations de véhicules utilitaires.
- Système d'Information sur les Transports de Marchandises ; Résultats généraux ; Trafic intérieur - Trafic international.

PUBLICATIONS NON PERIODIQUES

- Système d'Information sur les Transports de Marchandises ; Application : « Comment évaluer la part du trafic maritime né de notre commerce extérieur qui échappe aux ports français »
- Système d'Information sur les Transports de Marchandises ; Application : « Les transports de marchandises effectuées sur le territoire français par des véhicules étrangers ».