

MINISTÈRE DES TRANSPORTS

DÉPARTEMENT DES STATISTIQUES DES TRANSPORTS

ENQUETE ANNUELLE D'ENTREPRISE

AUXILIAIRES
DES TRANSPORTS
MARITIMES
1980

55, rue Brillat Savarin, 75658 PARIS CEDEX 13
Téléphone : 589.89.27

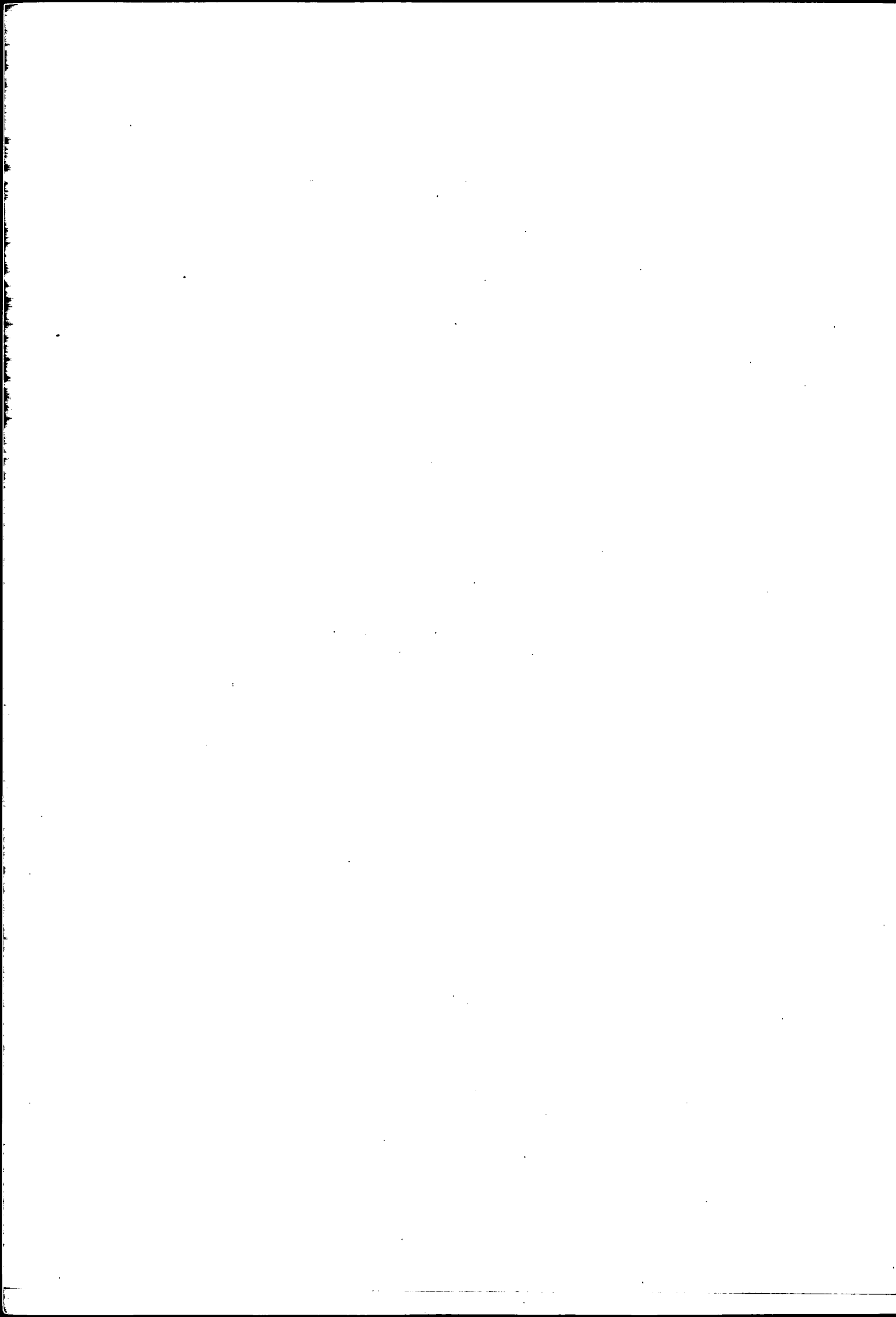
SEPTEMBRE 1982



LES AUXILIAIRES DES TRANSPORTS MARITIMES

1. Transit, commissionnaire en douane
2. Manutention portuaire
3. Agence maritime et consignation, courtage.

Rédaction :
Département des Statistiques des Transports
55, rue Brillat-Savarin
75658 PARIS CEDEX 13
Téléphone : 589.89.27



L'ENQUETE ANNUELLE D'ENTREPRISE

Effectuée chaque année dans la plupart des secteurs de l'économie — industrie, bâtiment et travaux publics, commerce, transports — l'Enquête Annuelle d'Entreprise est la pièce maîtresse d'un système cohérent indispensable à l'élaboration des Comptes Nationaux et à l'observation statistique de l'appareil productif français.

Dans le **secteur des transports et des auxiliaires des transports**, l'Enquête Annuelle d'Entreprise est effectuée par le Département des Statistiques des Transports. La première enquête de ce type a été effectuée en 1974 sur les résultats de l'année 1973. Les données du présent fascicule concernent l'activité des entreprises pendant l'année 1980. **Le champ de l'enquête** couvre les entreprises dont l'activité principale est une activité de transport ou une activité d'auxiliaire de transport routier, fluvial, maritime ou aérien.

Il est nécessaire d'insister sur le fait que les résultats portent sur des **secteurs d'entreprise** : sont classées dans un même **secteur** toutes les entreprises ayant la même activité **principale**, celle-ci étant pour les transports définie par référence à un certain niveau de la nomenclature d'activité et de produits (N.A.P.), comme l'activité dans laquelle est effectuée la plus grande partie des recettes de l'entreprise. Bien entendu, cette activité principale peut être activité unique, ou être associée à des activités secondaires.

Dans le secteur des auxiliaires des transports, toutes les entreprises, quelle que soit leur taille, ont été interrogées, avec un questionnaire détaillé.

Dans le secteur des transports routiers de marchandises, les entreprises de moins de 6 salariés ont été interrogées par sondage avec un questionnaire adapté à leur possibilité de réponse, les entreprises de 6 à 9 salariés ont été également interrogées par sondage mais avec le questionnaire détaillé. La situation est la même dans le secteur des transports urbains et routiers de voyageurs.

Dans le secteur des transports fluviaux, seuls les résultats concernant les entreprises de six salariés et plus sont publiés.

Dans le secteur des transports maritimes, les résultats ont été établis, pour certains armateurs, à partir des résultats de l'enquête financière du Comité Central des Armateurs de France et de l'enquête sur les investissements du Ministère de la Mer ; pour les autres entreprises, ils ont été collectés directement par le Département des Statistiques des Transports.

Dans le secteur des transports aériens, toutes les entreprises ont été interrogées, avec un questionnaire détaillé.

Les résultats disponibles concernent les résultats de l'exploitation des entreprises : compte d'exploitation, recettes nettes de transport ventilées par type d'activité, données sur les charges — mais aussi les facteurs de production : personnel salarié (au 31 décembre de l'année sur laquelle porte l'enquête) ventilé par activité, investissements effectués dans l'année.

La répétition annuelle de l'Enquête Annuelle d'Entreprise devrait permettre de suivre non seulement l'activité des entreprises, chaque année, mais aussi les modifications de structure du secteur des transports, d'une année sur l'autre.



LES AUXILIAIRES DES TRANSPORTS MARITIMES

Le présent fascicule contient les résultats de l'Enquête Annuelle d'Entreprise pour le secteur des auxiliaires des transports maritimes, c'est-à-dire l'ensemble des entreprises dont l'activité principale est une activité d'auxiliaire des transports maritimes.

Pour chaque thème, les résultats présentés sont d'abord ceux du secteur dans son ensemble, puis sont donnés les résultats correspondant à chacun des trois sous-secteurs élémentaires suivants (définis par référence à la nouvelle nomenclature d'activités, conformément au décret du 9 novembre 1973 portant approbation des nomenclatures d'activités et de produits) :

1. Collecte de fret maritime (ensemble des entreprises dont l'activité principale est une activité de transitaire, de commissionnaire en douane).
2. Manutention portuaire.
3. Activités spécifiques d'auxiliaires des transports maritimes (ensemble des entreprises dont l'activité principale est une activité d'agence maritime ou consignation, de courtage de vente et achat de navire, de courtage d'affrètement, entreprises dont le chef possède une charge de courtier inter-prête et conducteur de navire).

Précisons que les entreprises dont l'activité principale est une activité d'avitaillement des navires ne sont pas recensées ici : leur activité relève, dans la nouvelle nomenclature, du secteur des services. Il en est de même des entreprises effectuant du courtage d'assurances maritimes.

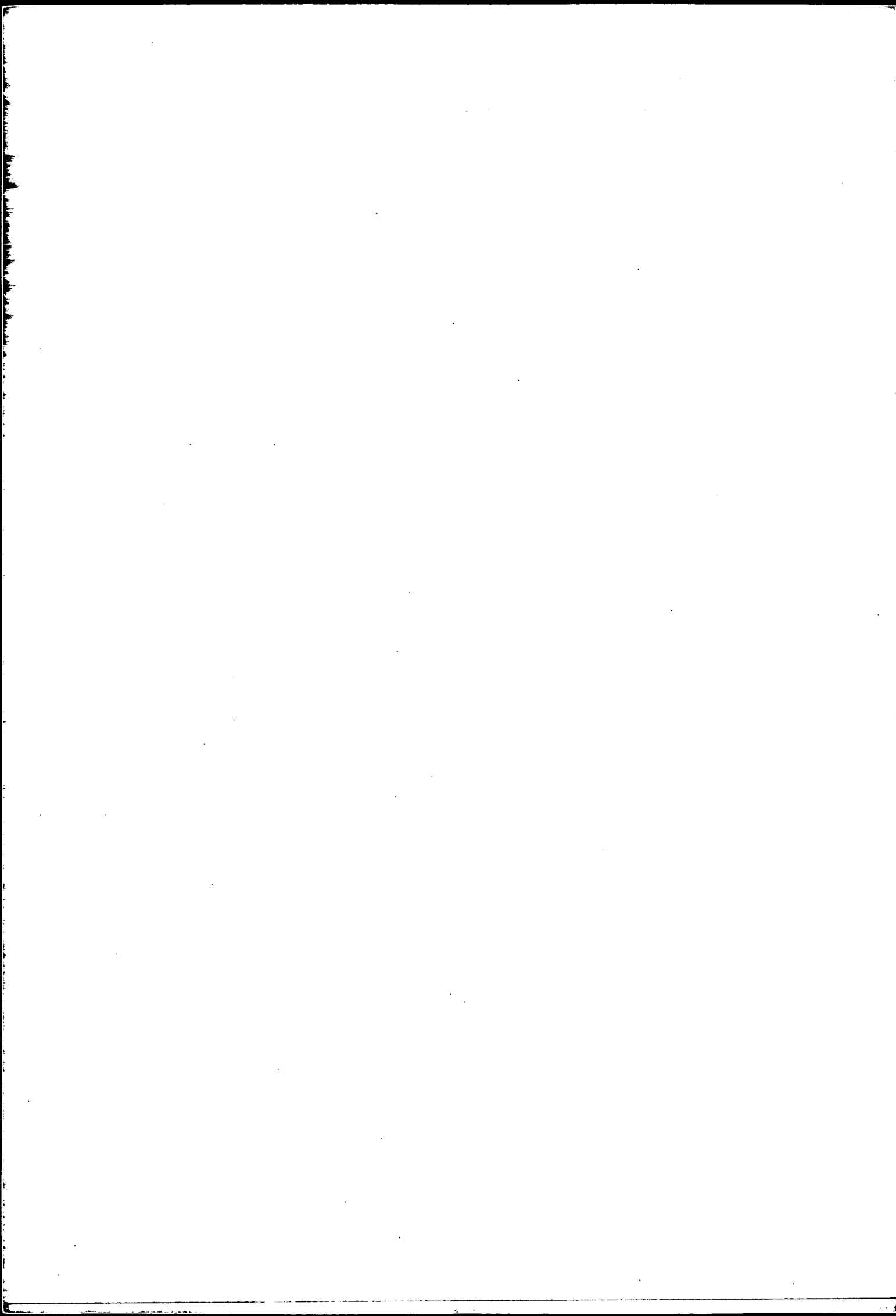
Il paraît enfin nécessaire d'insister sur le fait que les résultats présentés concernent le **secteur** des auxiliaires des transports maritimes, c'est-à-dire l'ensemble des entreprises dont l'activité principale est une activité d'auxiliaire des transports maritimes, et non la **branche**, qui regroupe l'ensemble des entreprises qui ont une activité d'auxiliaire des transports maritimes, sans que ce soit nécessairement leur activité principale. Ainsi, l'enquête auprès des entreprises du secteur des transports maritimes fait ressortir que ce secteur réalise pour :

- 206,6 MF de recettes de transit, commissionnaire en douane,
- 304,5 MF de recettes de manutention portuaire,
- 155,2 MF de recettes d'agence maritime et consignation.

L'Enquête sur les résultats de 1980 a porté sur 664 entreprises contre 646 en 1979. Rappelons que la différence constatée est le solde de différents mouvements d'entrée et de sortie dans le secteur, en particulier par suite de changement d'activité principale des entreprises.

SIGNES CONVENTIONNELS

—	résultat nul
ε	résultat négligeable
*	résultat sans signification
mF	milliers de Francs
MF	millions de Francs



Sommaire

	Page
1. Structure du secteur	8
2. Données détaillées sur les recettes des activités de transport et d'auxiliaires de transport	15
3. Compte d'exploitation	20
4. Soldes comptables et principaux ratios de gestion	25
5. Investissements	34
6. Personnel	38

Auxiliaires des transports maritimes

CARACTÉRISTIQUES 1980

Nombre total d'entreprises du secteur	664
Effectif total, salarié et non salarié occupé dans le secteur*	30 692
Frais de personnel	3 925,0 MF
Recettes nettes des activités de transport et d'auxiliaire des entreprises du secteur	6 526,4 MF
Ensemble des recettes nettes de transport et d'auxiliaire et des recettes des autres activités :	
TOTAL	7 304,8 MF
par personne occupée*	238,0 mF
Investissements des entreprises du secteur :	
TOTAL	268,8 MF
par personne occupée*	8,8 mF

* Comme l'année précédente, le personnel non permanent (dockers) a été intégré à l'effectif des entreprises sur la base de 2000 heures ouvrées par personne et par an.

Auxiliaires des transports maritimes

1. Transit, commissionnaire en douane
2. Manutention portuaire
3. Agence maritime et consignation - courtage

CARACTÉRISTIQUES 1980

	1	2	3
Nombre total d'entreprises du secteur	272	130	262
Effectif total, salarié et non salarié, occupé dans le secteur*	13 051	13 852	3 789
Frais de personnel (MF)	1 410,3	2 049,4	465,3
Recettes nettes des activités de transport et d'auxiliaire des entreprises du secteur (MF)	2 337,7	3 357,7	831,0
Ensemble des recettes nettes de transport et d'auxiliaire et des recettes des autres activités :			
TOTAL (MF)	3 010,5	3 437,6	856,7
par personne occupée (mF)*	230,7	248,2	226,1
Investissements des entreprises du secteur :			
TOTAL (MF)	98,6	131,0	39,2
par personne occupée (mF)*	7,6	9,5	10,3

* Comme l'année précédente, le personnel non permanent (dockers) a été intégré à l'effectif des entreprises sur la base de 2 000 heures ouvrées par personne et par an.

1. Structure du secteur

Les tableaux 1 présentent les principales données relatives aux entreprises du secteur puis les mêmes résultats pour chacun des trois sous-secteurs. Ces données sont détaillées ou complétées dans les pages suivantes :

- l'effectif employé dans le chapitre 6 « Personnel », pages 38 à 42,
- les recettes dans le chapitre 2 « Recettes des activités de transport », pages 15 à 19,
- la valeur ajoutée brute au coût des facteurs dans le chapitre 4 « Soldes comptables et principaux ratios de gestion », pages 25 à 33,
- les investissements dans le chapitre 5 « Investissements », pages 34 à 37.

L'effectif total des entreprises inclut les salariés, le personnel non salarié (entrepreneurs individuels et aides familiaux non salariés) et le personnel non permanent.

Part de chaque sous secteur dans les recettes, VABCF et investissements (en pourcentage)			
	Recettes totales	VABCF	Investissements
Transit-commissionnaire en douane	41	38,5	37
Manutention portuaire	47	49	49
Agence maritime et courtage	12	12,5	14

Dans le sous-secteur « transit-commissionnaire en douane », les recettes proviennent pour 70 % d'activités d'auxiliaires de transport, pour 7,6 % d'activités de transport et pour 22,4 % d'activités autres, essentiellement du négoce. Parmi les activités d'auxiliaires de transport (2158 millions de francs), le sous-secteur effectue principalement des opérations liées au transit maritime (66 %), mais aussi pour 20 % des opérations de transit terrestre et aérien et pour 14 % diverses activités complémentaires d'auxiliaires.

Le sous-secteur de la manutention portuaire est très peu diversifié puisqu'il tire 87 % de ses recettes totales de la manutention en bordure des quais. Les autres activités exercées ne sont que marginales.

Le troisième sous-secteur, « agence maritime et consignation courtage » est très particulier, puisqu'il regroupe :

- des entreprises individuelles de courtier interprète et conducteur de navires, qui n'emploient bien souvent que moins de dix salariés.
- des agences maritimes, dont les plus grandes ont leur siège social à Paris et un réseau d'établissements dans les principaux ports français et étrangers. Il faut remarquer que les départements « agence maritime » des compagnies de navigation ne figurent pas dans ces résultats.
- des entreprises de courtage, dont les sièges sociaux se situent principalement à Marseille et à Paris, et dont les plus importantes emploient plus de cent salariés.

Les recettes de ce sous-secteur proviennent pour 44 % d'activités d'agence maritime et pour 42 % des opérations de courtage.

Auxiliaires des transports maritimes

Tableaux 1

Données principales sur les entreprises
du secteur selon la taille des entreprises

Effectif salarié de l'entreprise	ENTREPRISES		EFFECTIF TOTAL (3)	
	en nombre	en %	en nombre	en %
0 à 5 salariés	259	39,0	1 545	5,0
6 à 9	105	15,8	1 055	3,4
10 à 19	80	12,0	1 398	4,6
20 à 49	138	20,8	6 511	21,2
50 à 99	48	7,2	4 843	15,8
100 à 199	15	2,3	3 658	11,9
200 et plus	19	2,9	11 682	38,1
TOTAL	664	100,0	30 692	100,0

Effectif salarié de l'entreprise	RECETTES TOTALES (hors taxes)			REPARTITION DES RECETTES TOTALES (hors taxes) en millions de F.	
	en millions de F.	en %	milliers de F. par personne occupée (3)	recettes nettes (1) des activités de transport et d'auxiliaires	recettes des autres activités
0 à 5 salariés	479,4	6,6	310,3	475,7	3,7
6 à 9	240,2	3,3	227,7	236,3	3,9
10 à 19	388,5	5,3	277,9	379,4	9,1
20 à 49	1 462,7	20,0	224,6	1 436,5	26,2
50 à 99	1 092,6	14,9	225,6	1 078,3	14,3
100 à 199	837,6	11,5	229,0	828,8	8,8
200 et plus	2 803,8	38,4	240,0	2 091,4	712,4
TOTAL	7 304,8	100,0	238,0	6 526,4	778,4

Effectif salarié de l'entreprise	VALEUR AJOUTEE BRUTE AU COUT DES FACTEURS (2)			INVESTISSEMENTS TOTAUX		
	en millions de F.	en %	milliers de F. par personne occupée (3)	en millions de F.	en %	milliers de F. par personne occupée (3)
0 à 5 salariés	244,2	5,3	158,0	23,0	8,6	14,9
6 à 9	179,1	3,9	169,8	9,8	3,6	9,3
10 à 19	223,3	4,9	159,7	19,8	7,4	14,2
20 à 49	1 011,4	22,0	155,3	51,7	19,2	7,9
50 à 99	780,0	17,0	161,0	35,7	13,3	7,4
100 à 199	568,4	12,4	155,4	47,9	17,8	13,1
200 et plus	1 580,8	34,5	135,3	80,9	30,1	6,9
TOTAL	4 587,2	100,0	149,5	268,8	100,0	8,8

(1) Pour la définition des recettes nettes, se reporter aux explications de la page 15.

(2) La définition comptable de la valeur ajoutée brute au coût des facteurs est mise en évidence dans les tableaux des pages 26, 28, 30 et 32.

(3) Comme l'année précédente, le personnel non permanent (dockers) a été intégré à l'effectif des entreprises sur la base de 2 000 heures ouvrées par personne et par an.

Transit, commissionnaire en douane

Tableaux 1-1

Données principales sur les entreprises
du secteur selon la taille des entreprises

Effectif salarié de l'entreprise	ENTREPRISES		EFFECTIF TOTAL (3)	
	en nombre	en %	en nombre	en %
0 à 5 salariés	91	33,5	232	1,8
6 à 9	40	14,7	313	2,4
10 à 19	37	13,6	519	4,0
20 à 49	62	22,8	2 026	15,5
50 à 99	25	9,2	1 825	14,0
100 et plus	17	6,2	8 136	62,3
TOTAL	272	100,0	13 051	100,0

Effectif salarié de l'entreprise	RECETTES TOTALES (hors taxes)			REPARTITION DES RECETTES TOTALES (hors taxes) en millions de F.	
	en millions de F.	en %	milliers de F. par personne occupée (3)	recettes nettes (1) des activités de transport et d'auxiliaires	recettes des autres activités
0 à 5 salariés	62,7	2,1	270,3	62,1	0,6
6 à 9	57,0	1,9	182,1	56,3	0,7
10 à 19	109,8	3,6	211,6	104,0	5,8
20 à 49	363,7	12,1	179,5	360,3	3,4
50 à 99	375,3	12,5	205,6	368,7	6,6
100 et plus	2 042,0	67,8	251,0	1 386,3	655,7
TOTAL	3 010,5	100,0	230,7	2 337,7	672,8

Effectif salarié de l'entreprise	VALEUR AJOUTEE BRUTE AU COUT DES FACTEURS (2)			INVESTISSEMENTS TOTAUX		
	en millions de F.	en %	milliers de F. par personne occupée (3)	en millions de F.	en %	milliers de F. par personne occupée (3)
0 à 5 salariés	37,1	2,1	159,9	1,1	1,1	4,7
6 à 9	40,1	2,3	128,1	2,0	2,0	6,4
10 à 19	75,6	4,3	145,7	6,2	6,3	11,9
20 à 49	272,4	15,4	134,5	15,1	15,3	7,5
50 à 99	273,2	15,4	149,7	14,9	15,1	8,2
100 et plus	1 069,3	60,5	131,4	59,3	60,2	7,3
TOTAL	1 767,7	100,0	135,4	98,6	100,0	7,6

(1) Pour la définition des recettes nettes, se reporter aux explications de la page 15.

(2) La définition comptable de la valeur ajoutée brute au coût des facteurs est mise en évidence dans les tableaux des pages 26, 28, 30 et 32.

(3) Comme l'année précédente, le personnel non permanent (dockers) a été intégré à l'effectif des entreprises sur la base de 2 000 heures ouvrées par personne et par an.

Manutention portuaire

Tableaux 1-2

Données principales sur les entreprises
du secteur selon la taille des entreprises

Effectif salarié de l'entreprise	ENTREPRISES		EFFECTIF TOTAL (3)	
	en nombre	en %	en nombre	en %
0 à 5 salariés	36	27,7	967	7,0
6 à 9	16	12,3	359	2,6
10 à 19	17	13,1	507	3,6
20 à 49	30	23,1	2 973	21,5
50 à 99	16	12,3	2 634	19,0
100 et plus	15	11,5	6 412	46,3
TOTAL	130	100,0	13 852	100,0

Effectif salarié de l'entreprise	RECETTES TOTALES (hors taxes)			REPARTITION DES RECETTES TOTALES (hors taxes) en millions de F.	
	en millions de F.	en %	milliers de F. par personne occupée (3)	recettes nettes (1) des activités de transport et d'auxiliaires	recettes des autres activités
0 à 5 salariés	332,7	9,7	344,1	331,1	1,6
6 à 9	81,7	2,4	227,6	80,7	1,0
10 à 19	187,2	5,4	369,2	184,4	2,8
20 à 49	711,3	20,7	239,3	697,4	13,9
50 à 99	660,5	19,2	250,8	652,8	7,7
100 et plus	1 464,2	42,6	228,4	1 411,3	52,9
TOTAL	3 437,6	100,0	248,2	3 357,7	79,9

Effectif salarié de l'entreprise	VALEUR AJOUTEE BRUTE AU COUT DES FACTEURS (3)			INVESTISSEMENTS TOTAUX		
	en millions de F.	en %	milliers de F. par personne occupée (3)	en millions de F.	en %	milliers de F. par personne occupée (3)
0 à 5 salariés	156,0	7,0	161,3	16,7	12,8	17,3
6 à 9	63,2	2,8	176,0	4,0	3,1	11,1
10 à 19	87,7	3,9	173,0	11,7	8,9	23,1
20 à 49	473,0	21,1	159,1	12,5	9,5	4,2
50 à 99	463,4	20,6	175,9	18,5	14,1	7,0
100 et plus	1 002,6	44,6	156,4	67,6	51,6	10,5
TOTAL	2 245,9	100,0	162,1	131,0	100,0	9,5

(1) Pour la définition des recettes nettes, se reporter aux explications de la page 15.

(2) La définition comptable de la valeur ajoutée brute au coût des facteurs est mise en évidence dans les tableaux des pages 26, 28, 30 et 32.

(3) Comme l'année précédente, le personnel non permanent (dockers) a été intégré à l'effectif des entreprises sur la base de 2 000 heures ouvrées par personne et par an.

Agence maritime et consignation — courtage

Tableaux 1-3

Données principales sur les entreprises
du secteur selon la taille des entreprises

Effectif salarié de l'entreprise	ENTREPRISES		EFFECTIF TOTAL (3)	
	en nombre	en %	en nombre	en %
0 à 5 salariés	132	50,4	346	9,1
6 à 9	49	18,7	383	10,1
10 à 19	26	9,9	372	9,8
20 à 49	46	17,6	1 512	39,9
50 et plus	9	3,4	1 176	31,1
TOTAL	262	100,0	3 789	100,0

Effectif salarié de l'entreprise	RECETTES TOTALES (hors taxes)			REPARTITION DES RECETTES TOTALES (hors taxes) en millions de F.	
	en millions de F.	en %	milliers de F. par personne occupée (3)	recettes nettes (1) des activités de transport et d'auxiliaires	recettes des autres activités
0 à 5 salariés	84,0	9,8	242,8	82,5	1,5
6 à 9	101,5	11,8	265,0	99,3	2,2
10 à 19	91,5	10,7	246,0	91,0	0,5
20 à 49	387,7	45,3	256,4	378,8	8,9
50 et plus	192,0	22,4	163,3	179,4	12,6
TOTAL	856,7	100,0	226,1	831,0	25,7

Effectif salarié de l'entreprise	VALEUR AJOUTEE BRUTE AU COUT DES FACTEURS (2)			INVESTISSEMENTS TOTAUX		
	en millions de F.	en %	milliers de F. par personne occupée (3)	en millions de F.	en %	milliers de F. par personne occupée (3)
0 à 5 salariés	51,1	8,9	147,7	5,2	13,3	15,0
6 à 9	75,8	13,2	197,9	3,8	9,7	9,9
10 à 19	60,0	10,5	161,3	1,9	4,8	5,1
20 à 49	266,0	46,4	175,9	24,1	61,5	15,9
50 et plus	120,7	21,0	102,6	4,2	10,7	3,6
TOTAL	573,6	100,0	151,4	39,2	100,0	10,3

(1) Pour la définition des recettes nettes, se reporter aux explications de la page 15.

(2) La définition comptable de la valeur ajoutée brute au coût des facteurs est mise en évidence dans les tableaux des pages 26, 28, 30 et 32.

(3) Comme l'année précédente, le personnel non permanent (dockers) a été intégré à l'effectif des entreprises sur la base de 2 000 heures ouvrées par personne et par an.

2. Recettes des activités de transport et d'auxiliaires de transport

La notion de chiffre d'affaires est, dans le secteur des transports, relativement complexe.

Le montant des facturations faites par les entreprises à leurs clients est bien connu mais, il n'a, économiquement, qu'un intérêt limité : il comprend en effet le montant des débours payés par les entreprises pour le compte de leurs clients — montant qui, dans le cas des auxiliaires de transport, par exemple, peut être très important en proportion (montant des droits de douane, du fret maritime, etc.).

En déduisant ces débours du montant des facturations, on obtient les **recettes brutes** (ou chiffre d'affaires brut) des activités de transport ou d'auxiliaires de transport — lesquelles peuvent comprendre, le cas échéant, les frais de sous-traitance versés par les transporteurs qui, pour fournir les prestations de transport que leur demandent leurs clients, ont recours à un confrère...

Compte tenu de l'importance, spécifique à la profession, de ces opérations de sous-traitance, il est préférable de retenir la notion de **recettes nettes**, obtenues à partir des recettes brutes et déduisant ces frais de sous-traitance (comptabilisés au poste 65 du Plan comptable des Transports). On obtient ainsi le montant des recettes « consolidé » des activités de transport et d'auxiliaires de transport.

Précisons que, les entreprises ayant de plus en plus tendance à tenir leur comptabilité hors taxes (conformément aux recommandations du Conseil National de la Comptabilité), tous les montants de recettes données dans ce fascicule sont **hors taxes**.

La première partie des tableaux 2 rapproche le nombre d'entreprises du secteur (ou du sous-secteur élémentaire) du montant des recettes nettes de transport effectuées.

La seconde partie des tableaux 2 donne une répartition de ces recettes nettes entre les diverses activités, de transport ou d'auxiliaires de transport, exercées par les entreprises.

Enfin, dans la troisième partie, est rappelé le montant des recettes des entreprises pour des activités autres que de transport ou d'auxiliaires, recettes dont la ventilation par taille d'entreprise a été donnée pages 11 à 14.

Auxiliaires des transports maritimes

Tableau 2

Répartition des recettes nettes de transport et d'auxiliaires
par taille d'entreprise et par activité

Effectif salarié de l'entreprise	ENTREPRISES		RECETTES NETTES DES ACTIVITES DE TRANSPORT ET D'AUXILIAIRES	
	en nombre	en %	en millions de F.	en %
0 à 5 salariés	259	39,0	475,7	7,3
6 à 9	105	15,8	236,3	3,6
10 à 19	80	12,0	379,4	5,8
20 à 49	138	20,8	1 436,5	22,0
50 à 99	48	7,2	1 078,3	16,5
100 à 199	15	2,3	828,8	12,7
200 et plus	19	2,9	2 091,4	32,1
TOTAL	664	100,0	6 526,4	100,0

ACTIVITES DE TRANSPORT ET D'AUXILIAIRES EXERCES PAR LES ENTREPRISES	Montant des recettes perçues pour cette activité	Part de ces recettes dans le total
Commissionnaire en douane et transitaire	1 582,3	24,2
Agence maritime et consignation	555,6	8,5
Courtier d'affrètement	287,5	4,4
Courtiers interprètes et conducteurs de navires	34,6	0,5
Autres courtiers	68,7	1,1
Manutention portuaire	3 161,4	48,5
Activités d'auxiliaires des autres modes de transport	499,2	7,7
Entrepôt	113,9	1,7
Activités de transport	223,2	3,4
Ensemble des activités de transport et d'auxiliaires de transport	6 526,4	100,0

Type d'activités exercées par les entreprises	Montant des recettes perçues pour cette activité	Part de ces recettes dans les recettes totales
Activités de transport et d'auxiliaires de transport	6 526,4	89,3
Activités autres que le transport	778,4	10,7
Ensemble des activités	7 304,8	100,0

Transit, commissionnaire en douane

Tableaux 2-1

Répartition des recettes nettes de transport et d'auxiliaires
par taille d'entreprise et par activité

Effectif salarié de l'entreprise	ENTREPRISES		RECETTES NETTES DES ACTIVITES DE TRANSPORT ET D'AUXILIAIRES	
	en nombre	en %	en millions de F.	en %
0 à 5 salariés	91	33,5	62,1	2,7
6 à 9	40	14,7	56,3	2,4
10 à 19	37	13,6	104,0	4,4
20 à 49	62	22,8	360,3	15,4
50 à 99	25	9,2	368,7	15,8
100 et plus	17	6,2	1 386,3	59,3
TOTAL	272	100,0	2 337,7	100,0

ACTIVITES DE TRANSPORT ET D'AUXILIAIRES EXERCEES PAR LES ENTREPRISES	Montant des recettes perçues pour cette activité	Part de ces recettes dans le total
Commissionnaire en douane et transitaire	1 421,9	60,8
Agence maritime et consignation	88,2	3,8
Courtier d'affrètement	31,1	1,3
Courtiers interprètes et conducteurs de navires	—	—
Autres courtiers	—	—
Manutention portuaire	139,4	6,0
Activités d'auxiliaires des autres modes de transport	422,3	18,1
Entrepôt	55,4	2,4
Activités de transport	179,4	7,6
Ensemble des activités de transport et d'auxiliaires de transport	2 337,7	100,0

Type d'activités exercées par les entreprises	Montant des recettes perçues pour cette activité	Part de ces recettes dans les recettes totales
Activités de transport et d'auxiliaires de transport	2 337,7	77,6
Activités autres que le transport	672,8	22,4
Ensemble des activités	3 010,5	100,0

Manutention portuaire

Tableaux 2-2

Répartition des recettes nettes de transport et d'auxiliaires
par taille d'entreprise et par activité

Effectif salarié de l'entreprise	ENTREPRISES		RECETTES NETTES DES ACTIVITES DE TRANSPORT ET D'AUXILIAIRES	
	en nombre	en %	en millions de F.	en %
0 à 5 salariés	36	27,7	331,1	9,9
6 à 9	16	12,3	80,7	2,4
10 à 19	17	13,1	184,4	5,5
20 à 49	30	23,1	697,4	20,8
50 à 99	16	12,3	652,8	19,4
100 et plus	15	11,5	1 411,3	42,0
TOTAL	130	100,0	3 357,7	100,0

ACTIVITES DE TRANSPORT ET D'AUXILIAIRES EXERCEES PAR LES ENTREPRISES	Montant des recettes perçues pour cette activité	Part de ces recettes dans le total
Commissionnaire en douane et transitaire	124,9	3,7
Agence maritime et consignation	92,3	2,7
Courtier d'affrètement	0,3	—
Courtiers interprètes et conducteurs de navires	—	—
Autres courtiers	—	—
Manutention portuaire	2 993,6	89,2
Activités d'auxiliaires des autres modes de transport	55,4	1,7
Entrepôt	56,6	1,7
Activités de transport	34,6	1,0
Ensemble des activités de transport et d'auxiliaires de transport	3 357,7	100,0

Type d'activités exercées par les entreprises	Montant des recettes perçues pour cette activité	Part de ces recettes dans les recettes totales
Activités de transport et d'auxiliaires de transport	3 357,7	97,7
Activités autres que le transport	79,9	2,3
Ensemble des activités	3 437,6	100,0

Agence maritime et consignation – Courtage

Tableaux 2-3

Répartition des recettes nettes de transport et d'auxiliaires
par taille d'entreprise et par activité

Effectif salarié de l'entreprise	ENTREPRISES		RECETTES NETTES DES ACTIVITES DE TRANSPORT ET D'AUXILIAIRES	
	en nombre	en %	en millions de F.	en %
0 à 5 salariés	132	50,4	82,5	9,9
6 à 9	49	18,7	99,3	11,9
10 à 19	26	9,9	91,0	11,0
20 à 49	46	17,6	378,8	45,6
50 et plus	9	3,4	179,4	21,6
TOTAL	262	100,0	831,0	100,0

ACTIVITES DE TRANSPORT ET D'AUXILIAIRES EXERCÉES PAR LES ENTREPRISES	Montant des recettes perçues pour cette activité	Part de ces recettes dans le total
Commissionnaire en douane et transitaire	35,5	4,3
Agence maritime et consignation	375,1	45,1
Courtier d'affrètement	256,1	30,8
Courtiers interprètes et conducteurs de navires	34,6	4,2
Autres courtiers	68,7	8,3
Manutention portuaire	28,4	3,4
Activités d'auxiliaires des autres modes de transport	21,5	2,6
Entrepôt	1,9	0,2
Activités de transport	9,2	1,1
Ensemble des activités de transport et d'auxiliaires de transport	831,0	100,0

Type d'activités exercées par les entreprises	Montant des recettes perçues pour cette activité	Part de ces recettes dans les recettes totales
Activités de transport et d'auxiliaires de transport	831,0	97,0
Activités autres que le transport	25,7	3,0
Ensemble des activités	856,7	100,0

3. Compte d'exploitation

Le **compte global d'exploitation générale** présenté résulte de l'addition des comptes d'exploitation générale des entreprises du secteur.

Les **charges** et les **produits** ont été comptabilisés hors taxes puisque telle est de plus en plus la pratique des entreprises. Ainsi le compte 62 « Impôts et taxes » ne comprend-il pas les taxes sur les recettes.

Le compte global d'exploitation laisse apparaître un **solde net d'exploitation**, placé arbitrairement dans la colonne « charges » – Ce solde net est égal à la différence entre la somme des bénéfices d'exploitation des entreprises dont le compte d'exploitation général laisse apparaître un bénéfice et la somme des pertes d'exploitation supportées par les entreprises dont le compte d'exploitation générale laisse apparaître une perte. Un solde net d'exploitation bénéficiaire correspond ainsi à un solde positif, un solde net d'exploitation déficitaire à un solde négatif.

Auxiliaires des transports maritimes

Tableau 3
Compte global d'exploitation
des entreprises du secteur

Les numéros de compte font référence au plan comptable des transports

N°	COMPTES DE CHARGES	Montant en millions de F.	N°	COMPTES DE PRODUITS	Montant en millions de F.
30 à 32	Stocks au début de l'exercice (hors taxes)	144,1	30 à 32	Stocks à la fin de l'exercice (hors taxes)	126,5
60	Achats de matières et de marchandises (hors taxes)	585,2		Recettes NETTES des activités de transport et d'auxiliaires de transport (hors taxes)	6 526,4
61	Frais de personnel	3 925,0	71	Subventions d'exploitation reçues	0,6
62	Impôts et taxes (taxes sur les recettes exclues)	144,0	74	Ristournes, rabais et remises obtenus	62,6
63	Travaux, fournitures et services extérieurs	1 671,9	75	Recettes des activités autres que le transport et les activités d'auxiliaires de transport (hors taxes)	778,4
64	Transports et déplacements	133,0	76	Produits accessoires	131,3
66	Frais divers de gestion	363,7	77	Produits financiers	154,4
67	Frais financiers	175,9	780	Travaux faits par l'entreprise pour elle-même	3,3
681	Dotations de l'exercice aux comptes d'amortissements	175,0	785	Travaux et charges non imputables à l'exploitation de l'exercice	82,5
685	Dotations de l'exercice aux comptes de provisions	105,6	801 à 809	Quotes-parts des résultats d'exploitation en commun	33,0
801 à 809	Quotes-parts des résultats d'exploitation en commun	15,3			
	Solde net d'exploitation (1)	460,3			
TOTAL		7 899,0	TOTAL		7 899,0

(1) Le solde d'exploitation est bénéficiaire s'il est précédé d'un «plus» et déficitaire s'il est précédé d'un «moins».

Transit, commissionnaire en douane

Tableau 3-1

Compte global d'exploitation des entreprises du secteur

Les numéros de compte font référence au plan comptable des transports

N°	COMPTES DE CHARGES	Montant en millions de F.	N°	COMPTES DE PRODUITS	Montant en millions de F.
30 à 32	Stocks au début de l'exercice (hors taxes)	129,1	30 à 32	Stocks à la fin de l'exercice (hors taxes)	109,9
60	Achats de matières et de marchandises (hors taxes)	479,8		Recettes NETTES des activités de transport et d'auxiliaires de transport (hors taxes)	2 337,7
61	Frais de personnel	1 410,3	71	Subventions d'exploitation reçues	0,6
62	Impôts et taxes (taxes sur les recettes exclues)	66,3	74	Ristournes, rabais et remises obtenus	49,5
63	Travaux, fournitures et services extérieurs	521,4	75	Recettes des activités autres que le transport et les activités d'auxiliaires de transport (hors taxes)	672,8
64	Transports et déplacements	65,7	76	Produits accessoires	61,3
66	Frais divers de gestion	204,1	77	Produits financiers	79,6
67	Frais financiers	121,4	780	Travaux faits par l'entreprise pour elle-même	2,3
681	Dotations de l'exercice aux comptes d'amortissements	61,0	785	Travaux et charges non imputables à l'exploitation de l'exercice	20,1
685	Dotations de l'exercice aux comptes de provisions	65,2	801 à 809	Quotes-parts des résultats d'exploitation en commun	18,4
801 à 809	Quotes-parts des résultats d'exploitation en commun	3,7			
	Solde net d'exploitation (1)	224,2			
TOTAL		3 352,2	TOTAL		3 352,2

(1) Le solde d'exploitation est bénéficiaire s'il est précédé d'un «plus» et déficitaire s'il est précédé d'un «moins».

Manutention portuaire

Tableau 3-2

Compte global d'exploitation des entreprises du secteur

Les numéros de compte font référence au plan comptable des transports

N°	COMPTES DE CHARGES	Montant en millions de F.	N°	COMPTES DE PRODUITS	Montant en millions de F.
30 à 32	Stocks au début de l'exercice (hors taxes)	12,6	30 à 32	Stocks à la fin de l'exercice (hors taxes)	14,9
60	Achats de matières et de marchandises (hors taxes)	80,1		Recettes NETTES des activités de transport et d'auxiliaires de transport (hors taxes)	3 357,7
61	Frais de personnel	2 049,4	71	Subventions d'exploitation reçues	—
62	Impôts et taxes (taxes sur les recettes exclues)	58,6	74	Ristournes, rabais et remises obtenus	6,1
63	Travaux, fournitures et services extérieurs	990,7	75	Recettes des activités autres que le transport et les activités d'auxiliaires de transport (hors taxes)	79,9
64	Transports et déplacements	41,6	76	Produits accessoires	34,0
66	Frais divers de gestion	64,0	77	Produits financiers	33,7
67	Frais financiers	41,9	780	Travaux faits par l'entreprise pour elle-même	0,9
681	Dotations de l'exercice aux comptes d'amortissements	85,9	785	Travaux et charges non imputables à l'exploitation de l'exercice	40,0
685	Dotations de l'exercice aux comptes de provisions	26,3			
801 à 809	Quotes-parts des résultats d'exploitation en commun	10,8	801 à 809	Quotes-parts des résultats d'exploitation en commun	12,1
	Solde net d'exploitation (1)	117,4			
TOTAL		3 579,3	TOTAL		3 579,3

(1) Le solde d'exploitation est bénéficiaire s'il est précédé d'un «plus» et déficitaire s'il est précédé d'un «moins».

Agence maritime et consignation — Courtage

Tableau 3-3

**Compte global d'exploitation
des entreprises du secteur**

Les numéros de compte font référence au plan comptable des transports

N°	COMPTES DE CHARGES	Montant en millions de F.	N°	COMPTES DE PRODUITS	Montant en millions de F.
30 à 32	Stocks au début de l'exercice (hors taxes)	2,4	30 à 32	Stocks à la fin de l'exercice (hors taxes)	1,7
60	Achats de matières et de marchandises (hors taxes)	25,3		Recettes NETTES des activités de transport et d'auxiliaires de transport (hors taxes)	831,0
61	Frais de personnel	465,3	71	Subventions d'exploitation reçues	—
62	Impôts et taxes (taxes sur les recettes exclues)	19,1	74	Ristournes, rabais et remises obtenus	7,0
63	Travaux, fournitures et services extérieurs	159,8	75	Recettes des activités autres que le transport et les activités d'auxiliaires de transport (hors taxes)	25,7
64	Transports et déplacements	25,7	76	Produits accessoires	36,0
66	Frais divers de gestion	95,6	77	Produits financiers	41,1
67	Frais financiers	12,6	780	Travaux faits par l'entreprise pour elle-même	0,1
681	Dotations de l'exercice aux comptes d'amortissements	28,1	785	Travaux et charges non imputables à l'exploitation de l'exercice	22,4
685	Dotations de l'exercice aux comptes de provisions	14,1		Quotes-parts des résultats d'exploitation en commun	2,5
801 à 809	Quotes-parts des résultats d'exploitation en commun	0,8			
	Solde net d'exploitation (1)	118,7	801 à 809		
TOTAL		967,5	TOTAL		967,5

(1) Le solde d'exploitation est bénéficiaire s'il est précédé d'un « plus » et déficitaire s'il est précédé d'un « moins ».

4. Soldes comptables et principaux ratios de gestion

Les tableaux A 4 mettent en évidence la façon dont est calculé à partir des éléments du compte d'exploitation générale un certain nombre de « soldes » qui ont une signification économique :

- valeur ajoutée hors taxes
- valeur ajoutée brute au coût des facteurs
- excédent brut d'exploitation
- profit brut courant avant impôt sur les bénéfices
- solde net d'exploitation.

L'indication des numéros de compte du plan comptable permet de suivre sans ambiguïté le déroulement des opérations effectuées.

A noter qu'il ne s'agit que d'une mise en forme particulière du compte global d'exploitation et que le dernier solde calculé, le solde net d'exploitation, est bien celui obtenu au compte global d'exploitation, par différence entre le total des bénéfices d'exploitation des entreprises du secteur ayant réalisé un bénéfice, et le total des pertes d'exploitation des entreprises du secteur dont le compte d'exploitation fait ressortir une perte.

Les tableaux 4 B donnent la répartition, par taille d'entreprise, de la valeur ajoutée brute au coût des facteurs, et de l'excédent brut d'exploitation. La définition comptable exacte de ces deux soldes apparaît dans les tableaux 4 A.

Enfin, dans les tableaux 4 C est présenté, par taille d'entreprise, un certain nombre de ratios relatifs à la gestion des entreprises :

- ratio : frais de personnel sur valeur ajoutée brute au coût des facteurs
- ratio : excédent brut d'exploitation sur valeur ajoutée brute au coût des facteurs
- ratio : frais financiers sur valeur ajoutée brute au coût des facteurs
- ratio : dotations aux amortissements sur valeur ajoutée brute au coût des facteurs
- et enfin a été indiqué le ratio : investissements sur valeur ajoutée brute au coût des facteurs.

Tous les éléments entrant dans le calcul de ces ratios sont bien définis : il s'agit soit de postes du compte d'exploitation générale, soit de soldes comptables dont le calcul a été précédemment explicité.

Auxiliaires des transports maritimes

Tableaux 4 A

Détermination des principaux soldes comptables

Valeur ajoutée hors taxes (VAHT)

En millions de F.

60 Achats de matières et de marchandises (hors taxes)	585,2	Recettes nettes des activités de transport et d'auxiliaires (hors taxes)	6 526,4
+ 63 Travaux, fournitures et services extérieurs	1 671,9	+ 75 Recettes des activités autres que le transport (hors taxes)	778,4
+ 64 Transports et déplacements	133,0	+ 76 Produits accessoires	131,3
+ 66 Frais divers de gestion	363,7	+ 780 Travaux faits par l'entreprise pour elle-même	3,3
- 74 Ristournes, rabais et remises obtenus	- 62,6	+ 30 Variations de stocks (1)	- 17,6
Solde : VAHT	4 730,6	à 32	
TOTAL	7 421,8	TOTAL	7 421,8

Valeur ajoutée brute au coût des facteurs (VABCF)

62 Impôts indirects (hors taxes sur recettes)	144,0	VAHT	4 730,6
Solde : VABCF	4 587,2	+ 71 Subventions d'exploitation	0,6
TOTAL	4 731,2	TOTAL	4 731,2

Excédent brut d'exploitation (EBE)

61 Frais de personnel	3 925,0	VABCF	4 587,2
Solde : EBE	662,2		
TOTAL	4 587,2	TOTAL	4 587,2

Profit brut courant avant impôt sur les bénéfices (PBCAI)

67 Frais financiers	175,9	EBE	662,2
+ 801 Quote-parts des résultats à 809 d'exploitation en commun	15,3	+ 77 Produits financiers	154,4
Solde : PBCAI	658,4	+ 801 Quote-parts de résultats à 809 d'exploitation en commun	33,0
TOTAL	849,6	TOTAL	849,6

Solde net d'exploitation (SE)

681 Dotations aux amortissements	175,0	PBCAI	658,4
685 Dotations aux provisions	105,6	+ 780 Travaux et charges non imputables à l'exploitation de l'exercice	82,5
Solde : SE (2)	+ 460,3		
TOTAL	740,9	TOTAL	740,9

(1) Les variations de stocks correspondent à l'accroissement ou à la diminution des stocks entre le 1er janvier 1980 et le 31 décembre 1980. Elles sont égales aux stocks en fin d'exercice diminués des stocks en début d'exercice. Elles sont positives avec un signe « plus » pour un accroissement, négatives avec un signe « moins » pour une diminution.

(2) Le solde d'exploitation est bénéficiaire s'il est précédé d'un « plus », et déficitaire s'il est précédé d'un « moins ».

Auxiliaires des transports maritimes

Tableau 4 B

Valeur ajoutée brute au coût des facteurs
Excédent brut d'exploitation,
selon la taille des entreprises

Effectif salarié de l'entreprise	VALEUR AJOUTEE BRUTE AU COUT DES FACTEURS (VABCF)			EXCEDENT BRUT D'EXPLOITATION (EBE)		
	en millions de F.	en %	milliers de F. par personne occupée (1)	en millions de F.	en %	milliers de F. par personne occupée (1)
0 à 5 salariés	244,2	5,3	158,0	37,1	5,6	24,0
6 à 9	179,1	3,9	169,8	40,3	6,1	38,2
10 à 19	223,3	4,9	159,7	47,8	7,2	34,2
20 à 49	1 011,4	22,0	155,3	173,3	26,1	26,6
50 à 99	780,0	17,0	161,0	122,5	18,5	25,3
100 à 199	568,4	12,4	155,4	64,6	9,8	17,7
200 et plus	1 580,8	34,5	135,3	176,6	26,7	15,1
TOTAL	4 587,2	100,0	149,5	662,2	100,0	21,6

Tableau 4 C

Principaux ratios de gestion
selon la taille des entreprises

en %

Effectif salarié de l'entreprise	Frais de personnel	EBE	Frais financiers	Profit brut courant avant impôts	Dotations aux amortissements	Investis- sements
	VABCF	VABCF	VABCF	VABCF	VABCF	VABCF
0 à 5 salariés	84,8	15,2	3,4	13,5	4,1	9,4
6 à 9	77,4	22,6	2,4	23,2	3,2	5,5
10 à 19	78,6	21,4	3,5	19,9	4,6	8,9
20 à 49	82,9	17,1	3,0	17,4	4,0	5,1
50 à 99	84,3	15,7	2,3	15,8	3,3	4,6
100 à 199	88,6	11,4	2,9	11,8	3,8	8,4
200 et plus	88,8	11,2	5,8	11,0	3,9	5,1
TOTAL	85,6	14,4	3,8	14,4	3,8	5,9

(1) Comme l'année précédente, le personnel non permanent (dockers) a été intégré à l'effectif des entreprises sur la base de 2000 heures ouvrées par personne et par an.

Transit, commissionnaire en douane

Tableaux 4 A-1

Détermination des principaux soldes comptables

Valeur ajoutée hors taxes (VAHT)

En millions de F.

60 Achats de matières et de marchandises (hors taxes)	479,8	Recettes nettes des activités de transport et d'auxiliaires (hors taxes)	2 337,7
+ 63 Travaux, fournitures et services extérieurs	521,4	+ 75 Recettes des activités autres que le transport (hors taxes)	672,8
+ 64 Transports et déplacements	65,7	+ 76 Produits accessoires	61,3
+ 66 Frais divers de gestion	204,1	+ 780 Travaux faits par l'entreprise pour elle-même	2,3
- 74 Ristournes, rabais et remises obtenus	- 49,5	+ 30 Variations de stocks (1)	- 19,2
Solde : VAHT	1 833,4	à 32	
TOTAL	3 054,9	TOTAL	3 054,9

Valeur ajoutée brute au coût des facteurs (VABCF)

62 Impôts indirects (hors taxes sur recettes)	66,3	VAHT	1 833,4
Solde : VABCF	1 767,7	+ 71 Subventions d'exploitation	0,6
TOTAL	1 834,0	TOTAL	1 834,0

Excédent brut d'exploitation (EBE)

61 Frais de personnel	1 410,3	VABCF	1 767,7
Solde : EBE	357,4		
TOTAL	1 767,7	TOTAL	1 767,7

Profit brut courant avant impôt sur les bénéfices (PBCAI)

67 Frais financiers	121,4	EBE	357,4
+ 801 Quote-parts des résultats à 809 d'exploitation en commun	3,7	+ 77 Produits financiers	79,6
Solde : PBCAI	330,3	+ 801 Quote-parts de résultats à 809 d'exploitation en commun	18,4
TOTAL	455,4	TOTAL	455,4

Solde net d'exploitation (SE)

681 Dotations aux amortissements	61,0	PBCAI	330,3
685 Dotations aux provisions	65,2	+ 780 Travaux et charges non imputables à l'exploitation de l'exercice	20,1
Solde : SE (2)	+ 224,2		
TOTAL	350,4	TOTAL	350,4

(1) Les variations de stocks correspondent à l'accroissement ou à la diminution des stocks entre le 1er janvier 1980 et le 31 décembre 1980. Elles sont égales aux stocks en fin d'exercice diminués des stocks en début d'exercice. Elles sont positives avec un signe « plus » pour un accroissement, négatives avec un signe « moins » pour une diminution.

(2) Le solde d'exploitation est bénéficiaire s'il est précédé d'un « plus », et déficitaire s'il est précédé d'un « moins ».

Transit, commissionnaire en douane

Tableau 4 B-1

Valeur ajoutée brute au coût des facteurs
Excédent brut d'exploitation,
selon la taille des entreprises

Effectif salarié de l'entreprise	VALEUR AJOUTÉE BRUTE AU COUT DES FACTEURS (VABCF)			EXCEDENT BRUT D'EXPLOITATION (EBE)		
	en millions de F.	en %	milliers de F. par personne occupée (1)	en millions de F.	en %	milliers de F. par personne occupée (1)
0 à 5 salariés	37,1	2,1	159,9	15,8	4,4	68,1
6 à 9	40,1	2,3	128,1	5,7	1,6	18,2
10 à 19	75,6	4,3	145,7	16,9	4,7	32,6
20 à 49	272,4	15,4	134,5	53,6	15,0	26,5
50 à 99	273,2	15,4	149,7	73,4	20,6	40,2
100 et plus	1 069,3	60,5	131,4	192,0	53,7	23,6
TOTAL	1 767,7	100,0	135,4	357,4	100,0	27,4

Tableau 4 C-1

Principaux ratios de gestion
selon la taille des entreprises

en %

Effectif salarié de l'entreprise	Frais de personnel	EBE	Frais financiers	Profit brut courant avant impôts	Dotations aux amortissements	Investis- sements
	VABCF	VABCF	VABCF	VABCF	VABCF	VABCF
0 à 5 salariés	57,3	42,7	8,0	36,2	1,6	2,9
6 à 9	85,8	14,2	4,4	12,0	3,9	5,1
10 à 19	77,7	22,3	5,4	19,0	3,0	8,2
20 à 49	80,3	19,7	5,7	16,8	2,8	5,6
50 à 99	73,1	26,9	3,9	26,8	2,6	5,4
100 et plus	82,0	18,0	8,1	16,7	3,9	5,5
TOTAL	79,8	20,2	6,9	18,7	3,5	5,6

(1) Comme l'année précédente, le personnel non permanent (dockers) a été intégré à l'effectif des entreprises sur la base de 2000 heures ouvrées par personne et par an.

Manutention portuaire

Tableaux 4 A-2

Détermination des principaux soldes comptables

Valeur ajoutée hors taxes (VAHT)

En millions de F.

60 Achats de matières et de marchandises (hors taxes)	80,1	Recettes nettes des activités de transport et d'auxiliaires (hors taxes)	3 357,7
+ 63 Travaux, fournitures et services extérieurs	990,7	+ 75 Recettes des activités autres que le transport (hors taxes)	79,9
+ 64 Transports et déplacements	41,6	+ 76 Produits accessoires	34,0
+ 66 Frais divers de gestion	64,0	+ 780 Travaux faits par l'entreprise pour elle-même	0,9
- 74 Ristournes, rabais et remises obtenus	- 6,1	+ 30 Variations de stocks (1)	+ 2,3
Solde : VAHT	2 304,5	+ 32	
TOTAL	3 474,8	TOTAL	3 474,8

Valeur ajoutée brute au coût des facteurs (VABCF)

62 Impôts indirects (hors taxes sur recettes)	58,6	VAHT	2 304,5
Solde : VABCF	2 245,9	+ 71 Subventions d'exploitation	-
TOTAL	2 304,5	TOTAL	2 304,5

Excédent brut d'exploitation (EBE)

61 Frais de personnel	2 049,4	VABCF	2 245,9
Solde : EBE	196,5		
TOTAL	2 245,9	TOTAL	2 245,9

Profit brut courant avant impôt sur les bénéfices (PBCAI)

67 Frais financiers	41,9	EBE	196,5
+ 801 Quote-parts des résultats à 809 d'exploitation en commun	10,8	+ 77 Produits financiers	33,7
Solde : PBCAI	189,6	+ 801 Quote-parts de résultats à 809 d'exploitation en commun	12,1
TOTAL	242,3	TOTAL	242,3

Solde net d'exploitation (SE)

681 Dotations aux amortissements	85,9	PBCAI	189,6
685 Dotations aux provisions	26,3	+ 780 Travaux et charges non imputables à l'exploitation de l'exercice	40,0
Solde : SE (2)	+ 117,4		
TOTAL	229,6	TOTAL	229,6

(1) Les variations de stocks correspondent à l'accroissement ou à la diminution des stocks entre le 1er janvier 1980 et le 31 décembre 1980. Elles sont égales aux stocks en fin d'exercice diminués des stocks en début d'exercice. Elles sont positives avec un signe « plus » pour un accroissement, négatives avec un signe « moins » pour une diminution.

(2) Le solde d'exploitation est bénéficiaire s'il est précédé d'un « plus », et déficitaire s'il est précédé d'un « moins ».

Manutention portuaire

Tableau 4 B-2

Valeur ajoutée brute au coût des facteurs
Excédent brut d'exploitation,
selon la taille des entreprises

Effectif salarié de l'entreprise	VALEUR AJOUTEE BRUTE AU COUT DES FACTEURS (VABCF)			EXCEDENT BRUT D'EXPLOITATION (EBE)		
	en millions de F.	en %	milliers de F. par personne occupée (1)	en millions de F.	en %	milliers de F. par personne occupée (1)
0 à 5 salariés	156,0	7,0	161,3	—	—	—
6 à 9	63,2	2,8	176,0	6,1	3,1	17,0
10 à 19	87,7	3,9	173,0	18,5	9,4	36,5
20 à 49	473,0	21,1	159,1	59,1	30,1	19,9
50 à 99	463,4	20,6	175,9	45,6	23,2	17,3
100 et plus	1 002,6	44,6	156,4	67,2	34,2	10,5
TOTAL	2 245,9	100,0	162,1	196,5	100,0	14,2

Tableau 4 C-2

Principaux ratios de gestion
selon la taille des entreprises

en %

Effectif salarié de l'entreprise	Frais de personnel	EBE	Frais financiers	Profit brut courant avant impôts	Dotations aux amortissements	Investis- sements
	VABCF	VABCF	VABCF	VABCF	VABCF	VABCF
0 à 5 salariés	100,0	—	2,5	1,4	4,7	10,7
6 à 9	90,3	9,7	2,2	9,3	2,7	6,3
10 à 19	78,9	21,1	2,7	19,3	7,9	13,4
20 à 49	87,5	12,5	1,6	11,8	2,9	2,6
50 à 99	90,1	9,9	1,4	9,8	3,8	4,0
100 et plus	93,3	6,7	2,0	6,8	3,8	6,7
TOTAL	91,2	8,8	1,9	8,4	3,8	5,8

(1) Comme l'année précédente, le personnel non permanent (dockers) a été intégré à l'effectif des entreprises sur la base de 2000 heures ouvrées par personne et par an.

Agence maritime et consignation — Courtage

Tableaux 4 A-3

Détermination des principaux soldes comptables

Valeur ajoutée hors taxes (VAHT)

En millions de F.

60 Achats de matières et de marchandises (hors taxes)	25,3	Recettes nettes des activités de transport et d'auxiliaires (hors taxes)	831,0
+ 63 Travaux, fournitures et services extérieurs	159,8	+ 75 Recettes des activités autres que le transport (hors taxes)	25,7
+ 64 Transports et déplacements	25,7	+ 76 Produits accessoires	36,0
+ 66 Frais divers de gestion	95,6	+ 780 Travaux faits par l'entreprise pour elle-même	0,1
- 74 Ristournes, rabais et remises obtenus	- 7,0	+ 30 Variations de stocks (1)	- 0,7
Solde : VAHT	592,7	à 32	
TOTAL	892,1	TOTAL	892,1

Valeur ajoutée brute au coût des facteurs (VABCF)

62 Impôts indirects (hors taxes sur recettes)	19,1	VAHT	592,7
Solde : VABCF	573,6	+ 71 Subventions d'exploitation	-
TOTAL	592,7	TOTAL	592,7

Excédent brut d'exploitation (EBE)

61 Frais de personnel	465,3	VABCF	573,6
Solde : EBE	108,3		
TOTAL	573,6	TOTAL	573,6

Profit brut courant avant impôt sur les bénéficiaires (PBCAI)

67 Frais financiers	12,6	EBE	108,3
+ 801 Quote-parts des résultats à 809 d'exploitation en commun	0,8	+ 77 Produits financiers	41,1
Solde : PBCAI	138,5	+ 801 Quote-parts de résultats à 809 d'exploitation en commun	2,5
TOTAL	151,9	TOTAL	151,9

Solde net d'exploitation (SE)

681 Dotations aux amortissements	28,1	PBCAI	138,5
685 Dotations aux provisions	14,1	+ 780 Travaux et charges non imputables à l'exploitation de l'exercice	22,4
Solde : SE (2)	+ 118,7		
TOTAL	160,9	TOTAL	160,9

(1) Les variations de stocks correspondent à l'accroissement ou à la diminution des stocks entre le 1er janvier 1980 et le 31 décembre 1980. Elles sont égales aux stocks en fin d'exercice diminués des stocks en début d'exercice. Elles sont positives avec un signe « plus » pour un accroissement, négatives avec un signe « moins » pour une diminution.

(2) Le solde d'exploitation est bénéficiaire s'il est précédé d'un « plus », et déficitaire s'il est précédé d'un « moins ».

Agence maritime et consignation — Courtage

Tableau 4 B-3

Valeur ajoutée brute au coût des facteurs
Excédent brut d'exploitation,
selon la taille des entreprises

Effectif salarié de l'entreprise	VALEUR AJOUTEE BRUTE AU COUT DES FACTEURS (VABCF)			EXCEDENT BRUT D'EXPLOITATION (EBE)		
	en millions de F.	en %	milliers de F. par personne occupée (1)	en millions de F.	en %	milliers de F. par personne occupée (1)
0 à 5 salariés	51,1	8,9	147,7	21,3	*	61,6
6 à 9	75,8	13,2	197,9	28,5	*	74,4
10 à 19	60,0	10,5	161,3	12,4	*	33,3
20 à 49	266,0	46,4	175,9	60,6	*	40,1
50 et plus	120,7	21,0	102,6	- 14,5	*	- 12,3
TOTAL	573,6	100,0	151,4	108,3	100,0	28,6

Tableau 4 C-3

Principaux ratios de gestion
selon la taille des entreprises

en %

Effectif salarié de l'entreprise	Frais de personnel	EBE	Frais financiers	Profit brut courant avant impôts	Dotations aux amortissements	Investissements
	VABCF	VABCF	VABCF	VABCF	VABCF	VABCF
0 à 5 salariés	58,4	41,6	2,8	42,7	3,8	10,2
6 à 9	62,3	37,7	1,5	40,8	3,2	5,0
10 à 19	79,3	20,7	2,2	21,9	1,8	3,1
20 à 49	77,2	22,8	2,6	28,2	7,2	9,1
50 et plus	*	*	1,7	8,9	3,0	3,4
TOTAL	81,1	18,9	2,2	24,1	4,9	6,8

(1) Comme l'année précédente, le personnel non permanent (dockers) a été intégré à l'effectif des entreprises sur la base de 2000 heures ouvrées par personnes et par an.

5. Investissements

Les tableaux 5 A et 5 B présentent une répartition, par nature, des investissements réalisés par les entreprises du secteur.

Le tableau 5 C indique le montant des investissements nets de cessions courantes, par taille d'entreprise.

Le sous-secteur de la manutention portuaire effectue 49 % des investissements de l'ensemble des entreprises auxiliaires des transports maritimes. Les investissements de ce sous-secteur consistent pour 58 % en matériel et outillage. Il faut noter que la location des portiques de manutention et des installations appartenant aux ports maritimes figure au poste travaux, fournitures et services extérieurs du compte d'exploitation générale.

Les entreprises du sous-secteur « agence maritime et consignation-courtage » réalisent 14 % des investissements totaux. Les leurs sont principalement des voitures particulières (35 %) et du matériel de bureau (39 %) ce qui est représentatif de l'activité de ces professions.

Le sous-secteur « transit, commissionnaire en douane » contribue pour 37 % aux investissements totaux. C'est le seul sous-secteur où l'on remarque un équilibre dans les investissements entre terrains, constructions, matériel de transport et matériel de bureau.

Auxiliaires des transports maritimes

Tableau 5 A

Décomposition des investissements par type d'investissements et par taille d'entreprise

Millions de F.

Type d'investissements	0 à 5 salariés	6 à 9	10 à 19	20 à 49	50 à 99	100 à 199	200 et plus	Total
Acquisitions de terrains, bâtiments et ouvrages existants	0,5	—	1,4	9,1	3,0	5,4	2,6	22,0
Construction et génie civil	3,1	1,0	3,7	5,1	6,9	4,8	13,3	37,9
Matériel de transport								
— neuf	14,8	2,2	2,3	12,0	8,9	3,1	14,7	58,0
— occasion	1,0	0,7	0,6	5,1	1,8	0,3	1,3	10,8
Outillage et matériel (autre que de transport)								
— neuf	2,8	5,3	10,0	18,4	13,5	25,7	42,4	118,1
— occasion	0,4	0,5	1,8	1,7	0,7	8,0	0,5	13,6
Immobilisations incorporelles	0,4	0,1	—	0,3	0,9	0,6	6,1	8,4
TOTAL des investissements	23,0	9,8	19,8	51,7	35,7	47,9	80,9	268,8

Auxiliaires des transports maritimes

Tableau 5 B

Décomposition des investissements par type d'investissements et par secteur d'activité

Millions de F.

Type d'investissements \ Secteur d'activité	Commissionnaire en douane et transit	Manutention portuaire	Agence maritime et consignation - courtage	Ensemble des auxiliaires des transports maritimes
Acquisitions de terrains, bâtiments et ouvrages existants	14,4	4,5	3,1	22,0
Construction et génie civil	17,1	14,4	6,4	37,9
Matériel de transport				
- neuf	18,7	30,4	8,9	58,0
- occasion	2,4	3,5	4,9	10,8
Outillage et matériel (autre que de transport)				
- neuf	38,2	65,4	14,5	118,1
- occasion	1,5	11,4	0,7	13,6
Immobilisations incorporelles	6,3	1,4	0,7	8,4
TOTAL des investissements	98,6	131,0	39,2	268,8

Auxiliaires des transports maritimes

Tableau 5 C

Investissements et cessions par taille d'entreprise

Effectif salarié de l'entreprise	INVESTISSEMENTS TOTAUX	CESSIONS COURANTES	INVESTISSEMENTS NETS DE CESSIONS
0 à 5 salariés	23,0	4,1	18,9
6 à 9	9,8	2,2	7,6
10 à 19	19,8	4,6	15,2
20 à 49	51,7	24,5	27,2
50 à 99	35,7	17,9	17,8
100 à 199	47,9	10,6	37,3
200 et plus	80,9	37,1	43,8
TOTAL	268,8	101,0	167,8

Commissionnaire en douane et transitaire

Effectif salarié de l'entreprise	INVESTISSEMENTS TOTAUX	CESSIONS COURANTES	INVESTISSEMENTS NETS DE CESSIONS
0 à 5 salariés	1,1	0,6	0,5
6 à 9	2,0	0,7	1,3
10 à 19	6,2	1,9	4,3
20 à 49	15,1	4,2	10,9
50 à 99	14,9	6,1	8,8
100 et plus	59,3	32,1	27,2
TOTAL	98,6	45,6	53,0

Manutention portuaire

Effectif salarié de l'entreprise	INVESTISSEMENTS TOTAUX	CESSIONS COURANTES	INVESTISSEMENTS NETS DE CESSIONS
0 à 5 salariés	16,7	2,4	14,3
6 à 9	4,0	0,6	3,4
10 à 19	11,7	2,4	9,3
20 à 49	12,5	5,0	7,5
50 à 99	18,5	9,7	8,8
100 et plus	67,6	14,0	53,6
TOTAL	131,0	34,1	96,9

Agence maritime et consignation - courtage

Effectif salarié de l'entreprise	INVESTISSEMENTS TOTAUX	CESSIONS COURANTES	INVESTISSEMENTS NETS DE CESSIONS
0 à 5 salariés	5,2	1,1	4,1
6 à 9	3,8	0,9	2,9
10 à 19	1,9	0,3	1,6
20 à 49	24,1	15,3	8,8
50 et plus	4,2	3,7	0,5
TOTAL	39,2	21,3	17,9

6. Personnel

De par la loi de 1947, les entreprises de manutention portuaire font appel à du personnel docker qu'elles embauchent par l'intermédiaire du Bureau Central de la Main d'Oeuvre implanté au port. Pour assurer une homogénéité entre les résultats dans les trois sous-secteurs (recettes totales par personne occupée, VABCF et investissements par personne occupée), on a converti en « équivalent année-personne » les heures ouvrées par le personnel non permanent sur la base de 2000 heures par docker dans l'année.

Ces personnels non permanents sont présents bien évidemment dans le sous-secteur manutention portuaire, mais également dans celui du transit, en nombre bien plus réduit, puisque dans ce cas la manutention portuaire n'est qu'une activité secondaire de l'entreprise. Les frais de personnel de ces personnes sont intégrés dans les tableaux suivants.

En tenant compte de cette conversion et bien que le mode de rémunération des dockers ne soit pas comparable avec celui des salariés, il apparaît que la rémunération brute par personne occupée s'élevait en 1980 à :

- 72 600 F dans le sous-secteur « transit, commissionnaire de douane »,
- 78 900 F dans la manutention portuaire,
- 90 000 F dans le sous-secteur « agence maritime et consignation-courtage ».

Dans les tableaux 6, 6-1 et 6-2, le personnel salarié permanent est réparti en :

- personnel administratif et commercial (incluant ingénieurs, cadres, agents de maîtrise et techniciens).
- manutentionnaires et dockers permanents.
- autres personnels sédentaires et personnel roulant.

Dans le tableau 6-3, en raison du faible nombre de personnel concerné, les deux dernières catégories ont été fusionnées.

Auxiliaires des transports maritimes

Tableaux 6

Effectifs occupés selon la taille des entreprises

Effectif salarié de l'entreprise	ENTREPRISES		FRAIS DE PERSONNEL	
	en nombre	en %	en millions de F.	en %
0 à 5 salariés	259	39,0	207,2	5,3
6 à 9	105	15,8	138,7	3,5
10 à 19	80	12,0	175,5	4,5
20 à 49	138	20,8	838,1	21,3
50 à 99	48	7,2	657,6	16,8
100 à 199	15	2,3	503,7	12,8
200 et plus	19	2,9	1 404,2	35,8
TOTAL	664	100,0	3 925,0	100,0

Effectif salarié de l'entreprise	EFFECTIF PERMANENT SALARIE		DOCKERS ET AUTRES PERSONNELS NON PERMANENTS	
	en nombre	en %	équivalent année-personne	en %
0 à 5 salariés	533	2,4	910	10,8
6 à 9	778	3,5	251	3,0
10 à 19	1 109	5,0	284	3,4
20 à 49	4 572	20,7	1 924	22,7
50 à 99	3 262	14,8	1 576	18,6
100 à 199	2 115	9,6	1 543	18,2
200 et plus	9 710	44,0	1 972	23,3
TOTAL	22 079	100,0	8 460	100,0

Effectif salarié de l'entreprise	REPARTITION DU PERSONNEL SALARIE PERMANENT			
	TOTAL	Personnel administratif et commercial	dockers permanents	autres personnels
0 à 5 salariés	533	482	16	35
6 à 9	778	703	24	51
10 à 19	1 109	932	86	91
20 à 49	4 572	3 780	302	490
50 à 99	3 262	2 449	460	353
100 à 199	2 115	1 468	294	353
200 et plus	9 710	7 197	396	2 117
TOTAL	22 079	17 011	1 578	3 490

Transit, commissionnaire en douane

Tableaux 6-1

Effectifs occupés selon la taille des entreprises

Effectif salarié de l'entreprise	ENTREPRISES		FRAIS DE PERSONNEL	
	en nombre	en %	en millions de F.	en %
0 à 5 salariés	91	33,5	21,3	1,5
6 à 9	40	14,7	34,4	2,4
10 à 19	37	13,6	58,7	4,2
20 à 49	62	22,8	218,8	15,5
50 à 99	25	9,2	199,8	14,2
100 et plus	17	6,2	877,3	62,2
TOTAL	272	100,0	1 410,3	100,0

Effectif salarié de l'entreprise	EFFECTIF PERMANENT SALARIE		DOCKERS ET AUTRES PERSONNELS NON PERMANENTS	
	en nombre	en %	équivalent année-personne	en %
0 à 5 salariés	207	1,7	5	0,7
6 à 9	307	2,5	3	0,5
10 à 19	511	4,1	8	1,2
20 à 49	1 985	16,0	40	6,1
50 à 99	1 743	14,1	82	12,5
100 et plus	7 617	61,6	519	79,0
TOTAL	12 370	100,0	657	100,0

Effectif salarié de l'entreprise	REPARTITION DU PERSONNEL SALARIE PERMANENT			
	TOTAL	Personnel administratif et commercial	dockers permanents	autres personnels
0 à 5 salariés	207	190	3	14
6 à 9	307	287	2	18
10 à 19	511	469	9	33
20 à 49	1 985	1 818	102	65
50 à 99	1 743	1 565	88	90
100 et plus	7 617	5 841	169	1 607
TOTAL	12 370	10 170	373	1 827

Manutention portuaire

Tableaux 6-2

Effectifs occupés selon la taille des entreprises

Effectif salarié de l'entreprise	ENTREPRISES		FRAIS DE PERSONNEL	
	en nombre	en %	en millions de F.	en %
0 à 5 salariés	36	27,7	156,0	7,6
6 à 9	16	12,3	57,1	2,8
10 à 19	17	13,1	69,2	3,4
20 à 49	30	23,1	413,9	20,2
50 à 99	16	12,3	417,8	20,4
100 et plus	15	11,5	935,4	45,6
TOTAL	130	100,0	2 049,4	100,0

Effectif salarié de l'entreprise	EFFECTIF PERMANENT SALARIE		DOCKERS ET AUTRES PERSONNELS NON PERMANENTS	
	en nombre	en %	équivalent année-personne	en %
0 à 5 salariés	57	0,9	904	11,6
6 à 9	115	1,9	244	3,2
10 à 19	257	4,2	250	3,2
20 à 49	1 093	18,0	1 880	24,2
50 à 99	1 139	18,8	1 494	19,2
100 et plus	3 416	56,2	2 996	38,6
TOTAL	6 077	100,0	7 768	100,0

Effectif salarié de l'entreprise	REPARTITION DU PERSONNEL SALARIE PERMANENT			
	TOTAL	Personnel administratif et commercial	dockers permanents	autres personnels
0 à 5 salariés	57	33	13	11
6 à 9	115	70	22	23
10 à 19	257	130	70	57
20 à 49	1 093	583	183	327
50 à 99	1 139	508	371	260
100 et plus	3 416	2 050	521	845
TOTAL	6 077	3 374	1 180	1 523

Agence maritime et consignation — courtage

Tableaux 6-3

Effectifs occupés selon la taille des entreprises

Effectif salarié de l'entreprise	ENTREPRISES		FRAIS DE PERSONNEL	
	en nombre	en %	en millions de F.	en %
0 à 5 salariés	132	50,4	29,9	6,4
6 à 9	49	18,7	47,2	10,1
10 à 19	26	9,9	47,6	10,2
20 à 49	46	17,6	205,4	44,2
50 et plus	9	3,4	135,2	29,1
TOTAL	262	100,0	465,3	100,0

Effectif salarié de l'entreprise	REPARTITION DU PERSONNEL SALARIE PERMANENT			
	TOTAL		personnel administratif et commercial	autres personnels
	en nombre	en %		
0 à 5 salariés	269	7,4	259	10
6 à 9	356	9,8	346	10
10 à 19	341	9,4	333	8
20 à 49	1 494	41,1	1 379	115
50 et plus	1 172	32,3	1 150	22
TOTAL	3 632	100,0	3 467	165