

MINISTÈRE DES TRANSPORTS

DÉPARTEMENT DES STATISTIQUES DES TRANSPORTS

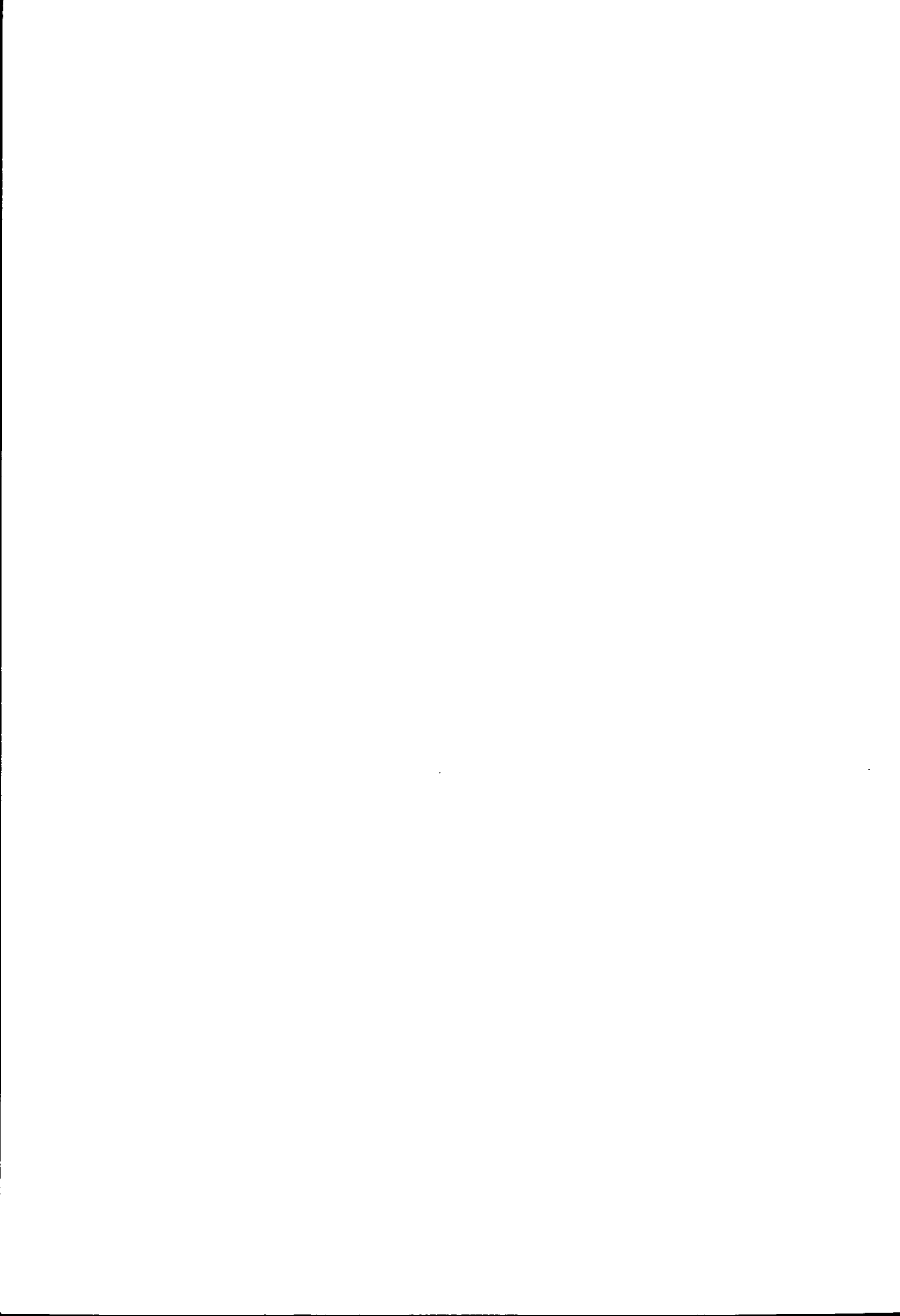
**ENQUETE ANNUELLE
D'ENTREPRISE**

**AUXILIAIRES
DES TRANSPORTS TERRESTRES**

1980

**55, rue Brillat Savarin, 75658 PARIS CEDEX 13
Téléphone : 589.89.27**

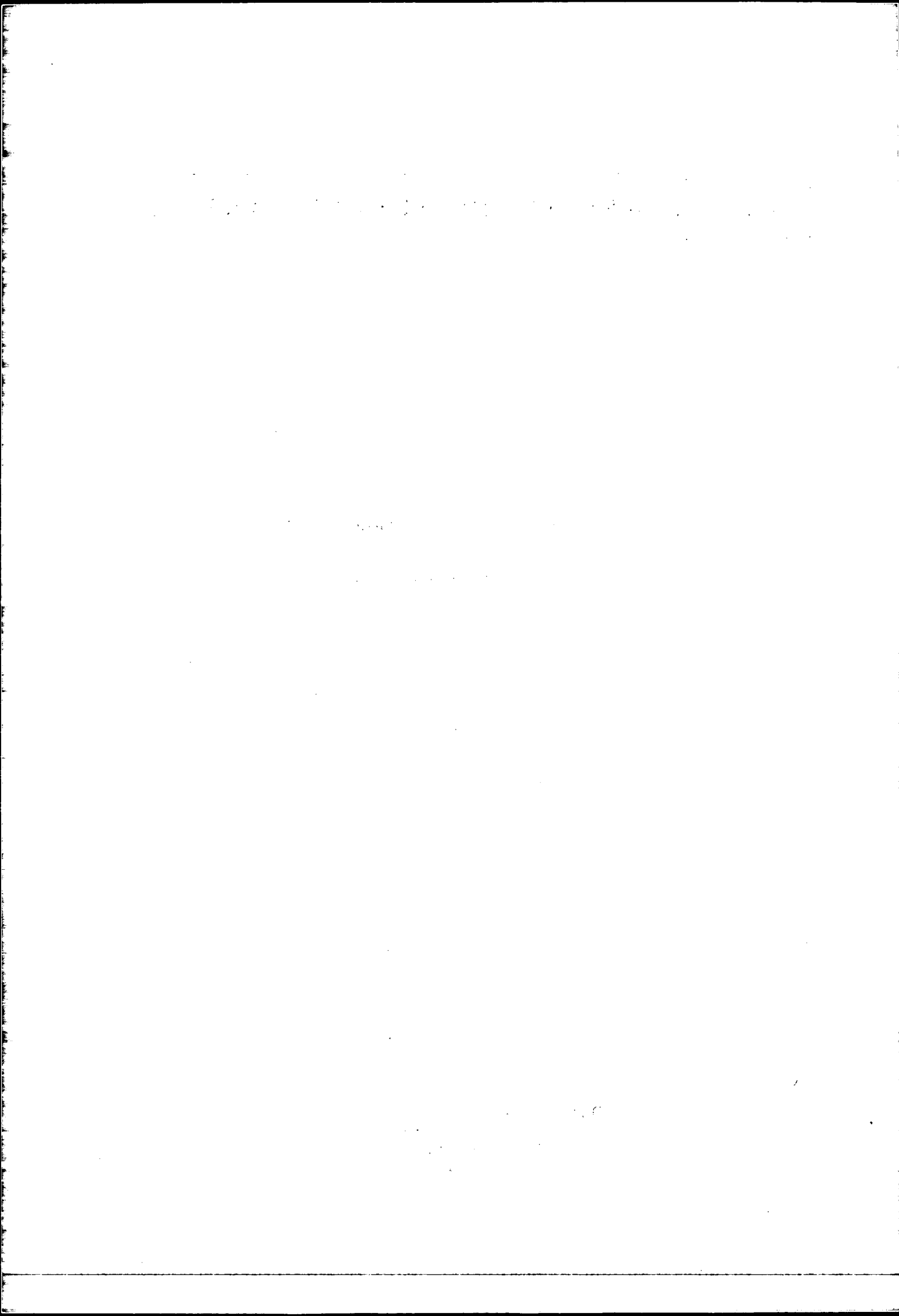
SEPTEMBRE 1982



LES AUXILIAIRES DES TRANSPORTS TERRESTRES

1. Collecte de fret terrestre et fluvial
2. Manutention terrestre et fluviale

Rédaction :
Département des Statistiques des Transports
55, rue Brillat-Savarin
75658 PARIS CEDEX 13
Téléphone : 589.89.27



L'ENQUETE ANNUELLE D'ENTREPRISE

Effectuée chaque année dans la plupart des secteurs de l'économie — industrie, bâtiment et travaux publics, commerce, transports — l'Enquête Annuelle d'Entreprise est la pièce maîtresse d'un système cohérent indispensable à l'élaboration des Comptes Nationaux et à l'observation statistique de l'appareil productif français.

Dans le **secteur des transports et des auxiliaires des transports**, l'Enquête Annuelle d'Entreprise est effectuée par le Département des Statistiques des Transports. La première enquête de ce type a été effectuée en 1974 sur les résultats de l'année 1973. Les données du présent fascicule concernent l'activité des entreprises pendant l'année 1980. **Le champ de l'enquête** couvre les entreprises dont l'activité principale est une activité de transport ou une activité d'auxiliaire de transport routier, fluvial, maritime ou aérien.

Il est nécessaire d'insister sur le fait que les résultats portent sur des **secteurs d'entreprise** : sont classées dans un même **secteur** toutes les entreprises ayant la même activité **principale**, celle-ci étant pour les transports définie par référence à un certain niveau de la nomenclature d'activité et de produits (N.A.P.), comme l'activité dans laquelle est effectuée la plus grande partie des recettes de l'entreprise. Bien entendu, cette activité principale peut être activité unique, ou être associée à des activités secondaires.

Dans le secteur des auxiliaires des transports, toutes les entreprises, quelle que soit leur taille, ont été interrogées, avec un questionnaire détaillé.

Dans le secteur des transports routiers de marchandises, les entreprises de moins de 6 salariés ont été interrogées par sondage avec un questionnaire adapté. à leur possibilité de réponse, les entreprises de 6 à 9 salariés ont été également interrogées par sondage mais avec le questionnaire détaillé. La situation est la même dans le secteur des transports urbains et routiers de voyageurs.

Dans le secteur des transports fluviaux, seuls les résultats concernant les entreprises de six salariés et plus sont publiés.

Dans le secteur des transports maritimes, les résultats ont été établis, pour certains armateurs, à partir des résultats de l'enquête financière du Comité Central des Armateurs de France et de l'enquête sur les investissements du Ministère de la Mer ; pour les autres entreprises, ils ont été collectés directement par le Département des Statistiques des Transports.

Dans le secteur des transports aériens, toutes les entreprises ont été interrogées, avec un questionnaire détaillé.

Les résultats disponibles concernent les résultats de l'exploitation des entreprises : compte d'exploitation, recettes nettes de transport ventilées par type d'activité, données sur les charges — mais aussi les facteurs de production : personnel salarié (au 31 décembre de l'année sur laquelle porte l'enquête) ventilé par activité, investissements effectués dans l'année.

La répétition annuelle de l'Enquête Annuelle d'Entreprise devrait permettre de suivre non seulement l'activité des entreprises, chaque année, mais aussi les modifications de structure du secteur des transports, d'une année sur l'autre.

Les auxiliaires des transports terrestres

Le présent fascicule contient les résultats de l'enquête Annuelle d'Entreprise pour le secteur des auxiliaires des transports terrestres, c'est-à-dire l'ensemble des entreprises dont l'activité principale est une activité d'auxiliaire des transports terrestres.

Pour chaque thème, les résultats présentés sont d'abord ceux du secteur dans son ensemble, puis sont donnés les résultats correspondant à chacun des deux sous-secteurs élémentaires :

1. Collecte de fret terrestre ou fluvial
2. Manutention terrestre ou fluviale.

Cette présentation correspond à la mise en place de la nouvelle nomenclature d'activités, conformément aux dispositions du décret du 9 novembre 1973 portant approbation des nomenclatures d'activités et de produits.

Pour fixer les idées, il est bon de préciser que le sous-secteur élémentaire « Collecte de fret terrestre ou fluvial » comprend l'ensemble des entreprises dont l'activité principale est :

- soit une activité de commissionnaire en douane ou transitaire
- soit une activité d'exploitant de bureau de ville, d'affrêteur routier ou de groupeur, routier ou ferroviaire (il faut noter que cette activité est source de confusion, certaines entreprises de transport déclarant en recette de groupage, activité du commissionnaire, ce qui est en fait recette de groupage technique).
- soit une activité de courtier de fret
- soit une activité de dépositaire de colis
- soit une activité de gestionnaire de parc de conteneurs.

SIGNES CONVENTIONNELS

- résultat nul
- € résultat négligeable
- * résultat sans signification
- mF millions de Francs
- MF millions de Francs

Sommaire

	Page
1. Structure du secteur	8
2. Données détaillées sur les recettes des activités de transport et d'auxiliaires de transport	12
3. Compte d'exploitation	16
4. Soldes comptables et principaux ratios de gestion	20
5. Investissements	28
6. Personnel	32

AUXILIAIRES DES TRANSPORTS TERRESTRES

CARACTÉRISTIQUES 1979	
Nombre total d'entreprises du secteur	1 109
Effectif permanent total, salarié et non salarié, occupé dans le secteur au 31.12.1980	66 104
Frais de personnel – MF	5 390,4
Recettes nettes des activités de transport et d'auxiliaires des entreprises du secteur – MF	9 640,5
Ensemble des recettes nettes de transport et d'auxiliaires et des recettes des autres activités :	
TOTAL – MF	11 038,0
par personne occupée – mF	166,9
Investissements des entreprises du secteur :	
TOTAL – MF	585,8
par personne occupée – mF	8,8

AUXILIAIRES DES TRANSPORTS TERRESTRES

1 Collecte de fret terrestre et fluvial

2 Manutention terrestre et fluviale

CARACTÉRISTIQUES 1979	1. Collecte de fret terrestre et fluvial	2. Manutention terrestre et fluviale
Nombre total d'entreprises du secteur	961	148
Effectif permanent total, salarié et non salarié, occupé dans le secteur au 31.12.1980	52 488	13 616
Frais de personnel – MF	4 546,8	843,6
Recettes nettes des activités de transport et d'auxiliaires des entreprises du secteur – MF	8 640,0	1 000,5
Ensemble des recettes nettes de transport et d'auxiliaires et des recettes des autres activités :		
TOTAL – MF	9 749,6	1 288,4
par personne occupée – mF	185,7	94,6
Investissements des entreprises du secteur :		
TOTAL – MF	517,3	67,5
par personne occupée – mF	9,8	4,9

1. Structure du secteur

La principale caractéristique du secteur des auxiliaires des transports terrestres réside dans l'importance économique des grandes entreprises : les quelque 4,8 % d'entreprises de plus de 200 salariés emploient 63 % de l'effectif total, réalisent 61,3 % des recettes et effectuent 61 % des investissements opérés dans le secteur.

Cette prépondérance des grandes entreprises est commune aux deux sous-secteurs élémentaires, qui sont cependant de taille et de poids très inégaux (52 488 personnes occupées, 9,7 milliards de recettes pour le sous-secteur de la « collecte de fret terrestre et fluvial » – 13 616 personnes occupées, 1,3 milliards de recettes pour le sous-secteur de la « Manutention Terrestre et Fluviale »).

Les résultats relatifs à l'année 1980 portent sur 1 109 entreprises, occupant 66 104 personnes. Ceux de l'année 1979 portaient sur 1 097 entreprises, occupant 64 718 personnes. Ces modifications constatées d'une année à l'autre constituent un solde traduisant la différence entre les créations et les suppressions d'entreprises, entre les entrées d'entreprises dans le champ du secteur des auxiliaires des transports terrestres et les sorties hors de ce champ, par suite d'un changement d'activité principale. De même, à l'intérieur du secteur des auxiliaires des transports terrestres, ont lieu des mouvements d'un sous-secteur à l'autre ou d'une tranche de taille à une autre.

Les tableaux 1 rapprochent les principales données relatives aux entreprises du secteur selon leur taille, mesurée par le nombre de salariés employés au 31 décembre 1980 – puis les mêmes résultats pour chacun des deux sous-secteurs élémentaires.

Ceci permet d'apprécier, d'un seul coup d'œil, l'importance relative des entreprises de telle ou telle taille dans l'ensemble des entreprises, du point de vue nombre d'entreprises, effectifs, recettes, investissements.

Toutes les données présentées dans ces tableaux sont détaillées ou complétées dans les pages suivantes :

- l'effectif employé dans le chapitre 6 « Personnel », pages 32 à 35.
- les recettes dans le chapitre 2 « Recettes des activités de transport », pages 12 à 15.
- la valeur ajoutée brute au coût des facteurs dans le chapitre 4 « Soldes comptables et principaux ratios de gestion », pages 20 à 27.
- les investissements dans le chapitre 5 « Investissements », pages 28 à 31.

Auxiliaires des transports terrestres

Tableaux 1

DONNÉES PRINCIPALES SUR LES ENTREPRISES DU SECTEUR SELON LA TAILLE DES ENTREPRISES

Effectif salarié de l'entreprise	ENTREPRISES		EFFECTIF PERMANENT TOTAL Salarié et non salarié	
	en nombre	en %	en nombre	en %
0 à 5 salariés	397	35,8	1 145	1,7
6 à 9	188	16,9	1 430	2,2
10 à 19	137	12,3	1 992	3,0
20 à 49	205	18,5	6 837	10,3
50 à 99	75	6,8	5 305	8,0
100 à 199	54	4,9	7 774	11,8
200 et plus	53	4,8	41 621	63,0
TOTAL	1 109	100,0	66 104	100,0

Effectif de l'entreprise	RECETTES TOTALES (hors taxes)			RÉPARTITION DES RECETTES TOTALES (hors taxes) en millions de F.	
	en millions de F.	en %	milliers de F. par personne occupée	recettes nettes (1) des activités de transport et d'auxiliaires	recettes des autres activités
0 à 5 salariés	253,2	2,3	221,1	243,6	9,6
6 à 9	336,9	3,0	135,6	324,7	12,2
10 à 19	376,1	3,4	188,8	366,8	9,3
20 à 49	1 176,8	10,7	172,1	1 153,5	23,3
50 à 99	904,4	8,2	170,4	877,1	27,3
100 à 199	1 225,1	11,1	157,5	1 203,2	21,9
200 et plus	6 765,5	61,3	162,5	5 471,6	1 293,9
TOTAL	11 038,0	100,0	166,9	9 640,5	1 397,5

Effectif salarié de l'entreprise	VALEUR AJOUTÉE BRUTE AU CÔUT DES FACTEURS (2)			INVESTISSEMENTS TOTAUX		
	en millions de F.	en %	milliers de F. par personne occupée	en millions de F.	en %	milliers de F. par personne occupée
0 à 5 salariés	132,2	1,9	115,5	16,9	2,9	14,7
6 à 9	208,7	3,1	145,9	16,0	2,7	11,2
10 à 19	237,4	3,5	119,2	16,1	2,8	8,1
20 à 49	758,5	11,1	110,9	66,7	11,4	9,8
50 à 99	596,9	8,7	112,5	46,9	8,0	8,8
100 à 199	785,6	11,5	101,1	65,8	11,2	8,5
200 et plus	4 117,4	60,2	98,9	356,5	61,0	8,6
TOTAL	6 836,7	100,0	103,4	584,9	100,0	8,8

(1) Pour la définition des recettes se reporter aux explications de la page 12.

(2) La définition comptable de la valeur ajoutée brute au coût des facteurs est mise en évidence dans les tableaux des pages 22, 24 et 26.

Collecte de fret terrestre et fluvial

Tableaux 1-1

DONNÉES PRINCIPALES SUR LES ENTREPRISES DU SECTEUR SELON LA TAILLE DES ENTREPRISES

Effectif salarié de l'entreprise	ENTREPRISES		EFFECTIF PERMANENT TOTAL Salarié et non salarié	
	en nombre	en %	en nombre	en %
0 à 5 salariés	347	36,1	989	1,9
6 à 9	166	17,3	1 231	2,3
10 à 19	118	12,3	1 716	3,3
20 à 49	172	17,9	5 787	11,0
50 à 99	63	6,5	4 460	8,5
100 à 199	49	5,1	7 066	13,5
200 et plus	46	4,8	31 239	59,5
TOTAL	961	100,0	52 488	100,0

Effectif de l'entreprise	RECETTES TOTALES (hors taxes)			RÉPARTITION DES RECETTES TOTALES (hors taxes) en millions de F.	
	en millions de F.	en %	milliers de F. par personne occupée	recettes nettes (1) des activités de transport et d'auxiliaires	recettes des autres activités
0 à 5 salariés	224,9	2,3	227,3	215,8	9,1
6 à 9	287,1	2,9	233,2	283,3	3,8
10 à 19	328,0	3,4	191,1	320,4	7,6
20 à 49	1 035,0	10,6	178,8	1 025,3	9,7
50 à 99	756,9	7,8	169,7	737,1	19,8
100 à 199	1 132,8	11,6	160,3	1 114,9	17,9
200 et plus	5 984,9	61,4	191,6	4 943,2	1 041,7
TOTAL	9 749,6	100,0	185,7	8 640,0	1 109,6

Effectif salarié de l'entreprise	VALEUR AJOUTÉE BRUTE AU COUT DES FACTEURS (2)			INVESTISSEMENTS TOTAUX		
	en millions de F.	en %	milliers de F. par personne occupée	en millions de F.	en %	milliers de F. par personne occupée
0 à 5 salariés	117,2	2,0	118,5	11,3	2,2	11,4
6 à 9	181,7	3,1	147,6	10,5	2,0	8,4
10 à 19	205,7	3,5	119,9	13,5	2,6	7,8
20 à 49	662,6	11,3	114,5	60,9	11,8	10,5
50 à 99	499,7	8,5	112,0	39,7	7,7	8,8
100 à 199	720,0	12,2	101,9	64,4	12,4	9,1
200 et plus	3 493,5	59,4	111,8	317,1	61,3	10,2
TOTAL	5 880,4	100,0	112,0	517,4	100,0	9,8

(1) Pour la définition des recettes se reporter aux explications de la page 12.

(2) La définition comptable de la valeur ajoutée brute au coût des facteurs est mise en évidence dans les tableaux des pages 22, 24 et 26.

Manutention terrestre et fluviale

Tableaux 1-2

DONNÉES PRINCIPALES SUR LES ENTREPRISES DU SECTEUR SELON LA TAILLE DES ENTREPRISES

Effectif salarié de l'entreprise	ENTREPRISES		EFFECTIF PERMANENT TOTAL Salarié et non salarié	
	en nombre	en %	en nombre	en %
0 à 5 salariés	50	33,8	156	1,1
6 à 9	22	14,9	199	1,5
10 à 19	19	12,8	276	2,0
20 à 49	33	22,3	1 050	7,7
50 à 99	12	8,1	845	6,2
100 à 199	5	3,4	708	5,2
200 et plus	7	4,7	10 382	76,3
TOTAL	148	100,0	13 616	100,0

Effectif de l'entreprise	RECETTES TOTALES (hors taxes)			RÉPARTITION DES RECETTES TOTALES (hors taxes) en millions de F.	
	en millions de F.	en %	milliers de F. par personne occupée	recettes nettes (1) des activités de transport et d'auxiliaires	recettes des autres activités
0 à 5 salariés	28,3	2,2	181,8	27,8	0,5
6 à 9	49,8	3,9	250,3	41,4	8,4
10 à 19	48,1	3,7	174,3	46,4	1,7
20 à 49	141,8	11,0	135,0	128,2	13,6
50 à 99	147,5	11,4	174,5	140,0	7,5
100 à 199	92,3	7,2	130,3	88,3	4,0
200 et plus	780,6	60,6	75,2	528,4	252,2
TOTAL	1 288,4	100,0	94,6	1 000,5	287,9

Effectif salarié de l'entreprise	VALEUR AJOUTÉE BRUTE AU CÔTÉ DES FACTEURS (2)			INVESTISSEMENTS TOTAUX		
	en millions de F.	en %	milliers de F. par personne occupée	en millions de F.	en %	milliers de F. par personne occupée
0 à 5 salariés	15,0	1,6	96,5	5,6	8,3	35,7
6 à 9	27,0	2,8	135,8	5,5	8,1	27,6
10 à 19	31,7	3,3	114,8	2,6	3,8	9,3
20 à 49	95,9	10,0	91,4	5,8	8,6	5,5
50 à 99	97,2	10,2	115,0	7,2	10,7	8,5
100 à 199	65,6	6,9	92,7	1,4	2,1	2,0
200 et plus	623,9	65,2	60,1	39,4	58,4	3,8
TOTAL	956,3	100,0	70,2	67,5	100,0	4,9

(1) Pour la définition des recettes se reporter aux explications de la page 12.

(2) La définition comptable de la valeur ajoutée brute au coût des facteurs est mise en évidence dans les tableaux des pages 22, 24 et 26.

2. Recettes des activités de transport et d'auxiliaires de transport

La notion de chiffre d'affaires est, dans le secteur des transports, relativement complexe.

Le **montant des facturations** faites par les entreprises à leurs clients est bien connu mais il n'a, économiquement, qu'un intérêt limité : il comprend en effet le montant des débours payés par les entreprises pour le compte de leurs clients — montant qui, dans le cas des auxiliaires de transport, par exemple, peut être très important en proportion (montant des droits de douane, du fret maritime, etc.).

En déduisant ces débours du montant des facturations, on obtient les **recettes brutes** (ou chiffre d'affaire brut) des activités de transport et d'auxiliaires de transport — lesquelles peuvent comprendre, le cas échéant, les frais de sous-traitance versés par les transporteurs qui, pour fournir les prestations de transport que leur demandent leurs clients, ont recours à un confrère...

Compte tenu de l'importance, spécifique à la profession, de ces opérations de sous-traitance, il est préférable de retenir la notion de **recettes nettes**, obtenues à partir des recettes brutes en déduisant ces frais de sous-traitance (comptabilisés au poste 65 du Plan Comptable des Transports). On obtient ainsi le montant des recettes « consolidé » des activités de transport et d'auxiliaires de transport.

Précisons que, les entreprises ayant de plus en plus tendance à tenir leur comptabilité hors taxes (conformément aux recommandations du Conseil National de la Comptabilité), tous les montants de recettes donnés dans ce fascicule sont **hors taxes**.

La première partie des tableaux 2 rapproche le nombre d'entreprises du secteur (ou du sous-secteur élémentaire) du montant des recettes nettes de transport effectuées.

La seconde partie des tableaux 2 donne une répartition de ces recettes nettes entre les diverses activités, de transport ou d'auxiliaire de transport, exercées par les entreprises.

Enfin, dans la troisième partie, est rappelé le montant des recettes des entreprises pour des activités **autres** que de transport ou d'auxiliaire, recettes dont la ventilation par taille d'entreprise a été donnée pages 9 à 11.

Auxiliaires des transports terrestres

Tableaux 2

RÉPARTITION DES RECETTES NETTES DE TRANSPORT ET D'AUXILIAIRES PAR TAILLE D'ENTREPRISE ET PAR ACTIVITÉ

Effectif salarié de l'entreprise	ENTREPRISES		RECETTES NETTES DES ACTIVITÉS DE TRANSPORT ET D'AUXILIAIRES	
	en nombre	en %	en millions de F.	en %
0 à 5 salariés	397	35,8	243,6	2,5
6 à 9	188	16,9	324,7	3,4
10 à 19	137	12,3	366,8	3,8
20 à 49	205	18,5	1 153,5	12,0
50 à 99	75	6,8	877,1	9,1
100 à 199	54	4,9	1 203,2	12,5
200 et plus	53	4,8	5 471,6	56,7
TOTAL	1 109	100,0	9 640,5	100,0

En millions de F.

ACTIVITÉS DE TRANSPORT ET D'AUXILIAIRES EXERCÉE PAR LES ENTREPRISES	Montant des recettes perçues pour cette activité	Part de ces recettes dans le total
Manutention terrestre et fluviale	855,3	8,9
Commissionnaire en douane et transitaire pour les transports terrestres et fluviaux	1 875,2	19,5
Groupeur	3 323,9	34,5
Affrêteur routier	870,1	9,0
Autres activités d'auxiliaires des transports terrestres	417,8	4,3
Activités d'auxiliaires d'autres modes de transport	706,9	7,3
Entrepôt	229,0	2,4
Activités de transport	1 362,3	14,1
Ensemble des activités de transport et d'auxiliaires de transport	9 640,5	100,0

En millions de F.

Type d'activités exercées par les entreprises	Montant des recettes perçues pour cette activité	Part de ces recettes dans les recettes totales
Activités de transport et d'auxiliaires de transport	9 640,5	87,3
Activités autres que le transport	1 397,5	12,7
Ensemble des activités	11 038,0	100,0

Collecte de fret terrestre et fluviale

Tableaux 2-1

RÉPARTITION DES RECETTES NETTES DE TRANSPORT ET D'AUXILIAIRES PAR TAILLE D'ENTREPRISE ET PAR ACTIVITÉ

Effectif salarié de l'entreprise	ENTREPRISES		RECETTES NETTES DES ACTIVITÉS DE TRANSPORT ET D'AUXILIAIRES	
	en nombre	en %	en millions de F.	en %
0 à 5 salariés	347	36,1	215,8	2,5
6 à 9	166	17,3	283,3	3,3
10 à 19	118	12,3	320,4	3,7
20 à 49	172	17,9	1 025,3	11,9
50 à 99	63	6,5	737,1	8,5
100 à 199	49	5,1	1 114,9	12,9
200 et plus	46	4,8	4 943,2	57,2
TOTAL	961	100,0	8 640,0	100,0

En millions de F.

ACTIVITÉS DE TRANSPORT ET D'AUXILIAIRES EXERCÉE PAR LES ENTREPRISES	Montant des recettes perçues pour cette activité	Part de ces recettes dans le total
Manutention terrestre et fluviale	64,6	0,7
Commissionnaire en douane et transitaire pour les transports terrestres et fluviaux	1 870,9	21,6
Groupeur	3 289,0	38,1
Affrêteur routier	856,0	9,9
Autres activités d'auxiliaires des transports terrestres	411,6	4,8
Activités d'auxiliaires d'autres modes de transport	674,0	7,8
Entrepôt	186,7	2,2
Activités de transport	1 287,2	14,9
Ensemble des activités de transport et d'auxiliaires de transport	8 640,0	100,0

En millions de F.

Type d'activités exercées par les entreprises	Montant des recettes perçues pour cette activité	Part de ces recettes dans les recettes totales
Activités de transport et d'auxiliaires de transport	8 640,0	88,6
Activités autres que le transport	1 109,6	11,4
Ensemble des activités	9 749,6	100,0

Manutention terrestre et fluviale

Tableaux 2-2

RÉPARTITION DES RECETTES NETTES DE TRANSPORT ET D'AUXILIAIRES PAR TAILLE D'ENTREPRISE ET PAR ACTIVITÉ

Effectif salarié de l'entreprise	ENTREPRISES		RECETTES NETTES DES ACTIVITÉS DE TRANSPORT ET D'AUXILIAIRES	
	en nombre	en %	en millions de F.	en %
0 à 5 salariés	50	33,8	27,8	2,8
6 à 9	22	14,9	41,4	4,1
10 à 19	19	12,8	46,4	4,7
20 à 49	33	22,3	128,2	12,8
50 à 99	12	8,1	140,0	14,0
100 à 199	5	3,4	88,3	8,8
200 et plus	7	4,7	528,4	52,8
TOTAL	148	100,0	1 000,5	100,0

En millions de F.

ACTIVITÉS DE TRANSPORT ET D'AUXILIAIRES EXERCÉE PAR LES ENTREPRISES	Montant des recettes perçues pour cette activité	Part de ces recettes dans le total
Manutention terrestre et fluviale	790,7	79,1
Commissionnaire en douane et transitaire pour les transports terrestres et fluviaux	4,3	0,4
Groupeur	34,9	3,5
Affrêteur routier	14,1	1,4
Autres activités d'auxiliaires des transports terrestres	6,2	0,6
Activités d'auxiliaires d'autres modes de transport	32,9	3,3
Entrepôt	42,3	4,2
Activités de transport	75,1	7,5
Ensemble des activités de transport et d'auxiliaires de transport	1 000,5	100,0

En millions de F.

Type d'activités exercées par les entreprises	Montant des recettes perçues pour cette activité	Part de ces recettes dans les recettes totales
Activités de transport et d'auxiliaires de transport	1 000,5	77,7
Activités autres que le transport	287,9	22,3
Ensemble des activités	1 288,4	100,0

3. Compte d'exploitation

Le **compte global d'exploitation générale** présenté résulte de l'addition des comptes d'exploitation générale des entreprises du secteur.

Les **charges** et les **produits** ont été comptabilisés hors taxes, puisque telle est de plus en plus la pratique des entreprises. Aussi le compte 62 « Impôts et taxes » ne comprend-il pas les taxes sur les recettes.

Le compte global d'exploitation laisse apparaître un **solde net d'exploitation**, placé arbitrairement dans la colonne « charges ». Ce solde net est égal à la différence entre la somme des bénéfices d'exploitation des entreprises dont le compte d'exploitation générale laisse apparaître un bénéfice, et la somme des pertes d'exploitation supportées par les entreprises dont le compte d'exploitation générale laisse apparaître une perte. Un solde net d'exploitation bénéficiaire correspond ainsi à un solde positif, un solde net d'exploitation déficitaire à un solde négatif.

Auxiliaires des transports terrestres

Tableau 3

COMPTE GLOBAL D'EXPLOITATION DES ENTREPRISES DU SECTEUR

Les numéros de compte font référence au plan comptable des transports

N°	COMPTES DE CHARGES	Montant en millions de F.	N°	COMPTES DE PRODUITS	Montant en millions de F.
30 à 32	Stocks au début de l'exercice (hors taxes)	84,6	30 à 32	Stocks à la fin de l'exercice (hors taxes)	110,4
60	Achats de matières et de marchandises (hors taxes)	1 445,7		Recettes nettes des activités de transport et d'auxiliaires de transport (hors taxes)	9 640,5
61	Frais de personnel	5 390,4	71	Subventions d'exploitation reçues	1,1
62	Impôts et taxes (taxes sur les recettes exclues)	287,4	74	Ristournes, rabais et remises obtenus	101,8
63	Travaux, fournitures et services extérieurs	1 979,9	75	Recettes des activités autres que le transport et les activités d'auxiliaires de transport (hors taxes)	1 397,5
64	Transports et déplacements	215,8	76	Produits accessoires	180,5
66	Frais divers de gestion	586,8	77	Produits financiers	124,2
67	Frais financiers	279,1	780	Travaux faits par l'entreprise pour elle-même	5,1
681	Dotations de l'exercice aux comptes d'amortissements	397,3	785	Travaux et charges non imputables à l'exploitation de l'exercice	64,8
685	Dotations de l'exercice aux comptes de provisions	154,5	801 à 809	Quote-parts de résultats d'exploitation en commun	14,3
801 à 809	Quote-parts de résultats d'exploitation en commun	7,5			
	Solde net d'exploitation (1)	+ 811,2			
TOTAL		11 640,2	TOTAL		11 640,2

(1) Le solde d'exploitation est bénéficiaire s'il est précédé d'un « plus » et déficitaire s'il est précédé d'un « moins ».

Collecte de fret terrestre et fluvial

Tableau 3-1

COMPTE GLOBAL D'EXPLOITATION DES ENTREPRISES DU SECTEUR

Les numéros de compte font référence au plan comptable des transports

N°	COMPTES DE CHARGES	Montant en millions de F.	N°	COMPTES DE PRODUITS	Montant en millions de F.
30 à 32	Stocks au début de l'exercice (hors taxes)	77,6	30 à 32	Stocks à la fin de l'exercice (hors taxes)	101,5
60	Achats de matières et de marchandises (hors taxes)	1 391,4		Recettes nettes des activités de transport et d'auxiliaires de transport (hors taxes)	8 640,0
61	Frais de personnel	4 546,8	71	Subventions d'exploitation reçues	1,1
62	Impôts et taxes (taxes sur les recettes exclues)	254,3	74	Ristournes, rabais et remises obtenus	98,8
63	Travaux, fournitures et services extérieurs	1 761,7	75	Recettes des activités autres que le transport et les activités d'auxiliaires de transport (hors taxes)	1 109,6
64	Transports et déplacements	194,6	76	Produits accessoires	167,3
66	Frais divers de gestion	562,3	77	Produits financiers	116,5
67	Frais financiers	264,9	780	Travaux faits par l'entreprise pour elle-même	4,0
681	Dotations de l'exercice aux comptes d'amortissements	354,6	785	Travaux et charges non imputables à l'exploitation de l'exercice	64,0
685	Dotations de l'exercice aux comptes de provisions	150,5			
801 à 809	Quote-parts de résultats d'exploitation en commun	7,3	801 à 809	Quote-parts de résultats d'exploitation en commun	13,1
	Solde net d'exploitation (1)	+ 749,9			
TOTAL		10 315,9	TOTAL		10 315,9

(1) Le solde d'exploitation est bénéficiaire s'il est précédé d'un « plus » et déficitaire s'il est précédé d'un « moins ».

Manutention terrestre et fluviale

Tableau 3-2

COMPTE GLOBAL D'EXPLOITATION DES ENTREPRISES DU SECTEUR

Les numéros de compte font référence au plan comptable des transports

N°	COMPTES DE CHARGES	Montant en millions de F.	N°	COMPTES DE PRODUITS	Montant en millions de F.
30 à 32	Stocks au début de l'exercice (hors taxes)	7,0	30 à 32	Stocks à la fin de l'exercice (hors taxes)	8,9
60	Achats de matières et de marchandises (hors taxes)	54,3		Recettes nettes des activités de transport et d'auxiliaires de transport (hors taxes)	1 000,5
61	Frais de personnel	843,6	71	Subventions d'exploitation reçues	—
62	Impôts et taxes (taxes sur les recettes exclues)	33,1	74	Ristournes, rabais et remises obtenus	3,0
63	Travaux, fournitures et services extérieurs	218,2	75	Recettes des activités autres que le transport et les activités d'auxiliaires de transport (hors taxes)	287,9
64	Transports et déplacements	21,2	76	Produits accessoires	13,2
66	Frais divers de gestion	24,5	77	Produits financiers	7,7
67	Frais financiers	14,2	780	Travaux faits par l'entreprise pour elle-même	1,1
681	Dotations de l'exercice aux comptes d'amortissements	42,7	785	Travaux et charges non imputables à l'exploitation de l'exercice	0,8
685	Dotations de l'exercice aux comptes de provisions	4,0	801 à 809	Quote-parts de résultats d'exploitation en commun	1,2
801 à 809	Quote-parts de résultats d'exploitation en commun	0,2			
	Solde net d'exploitation (1)	+ 61,3			
TOTAL		1 324,3	TOTAL		1 324,3

(1) Le solde d'exploitation est bénéficiaire s'il est précédé d'un « plus » et déficitaire s'il est précédé d'un « moins ».

4. Soldes comptables et principaux ratios de gestion

Les tableaux 4 A mettent en évidence la façon dont est calculé, à partir des éléments du comptes d'exploitation générale, un certain nombre de « soldes » qui ont une signification économique :

- valeur ajoutée hors taxes
- valeur ajoutée brute au coût des facteurs
- excédent brut d'exploitation
- profit brut courant avant impôt sur les bénéfices
- solde net d'exploitation

L'indication des numéros de comptes du plan comptable permet de suivre sans ambiguïté le déroulement des opérations effectuées.

A noter qu'il ne s'agit que d'une mise en forme particulière du compte global d'exploitation — et que le dernier solde calculé, le solde net d'exploitation, est bien celui obtenu au compte global d'exploitation, par différence entre le total des bénéfices d'exploitation des entreprises du secteur ayant réalisé un bénéfice et le total des pertes d'exploitation des entreprises du secteur dont le compte d'exploitation fait ressortir une perte.

Les tableaux 4 B donnent la répartition, par taille d'entreprises, de la valeur ajoutée brute au coût des facteurs, et de l'excédent brut d'exploitation. La définition comptable exacte de ces deux soldes est décrite dans les tableaux 4 A.

Enfin, dans les tableaux 4 C est présenté, par taille d'entreprises, un certain nombre de ratios relatifs à la gestion des entreprises :

- $\frac{\text{Frais de Personnel}}{\text{VABCF}}$ et $\frac{\text{EBE}}{\text{VABCF}}$ de somme égale à 1 par construction, indiquent le partage de la valeur ajoutée entre les salaires et le profit.
- $\frac{\text{Frais Financiers}}{\text{VABCF}}$ représente le poids de l'endettement des entreprises.
- $\frac{\text{Dotations aux Amortissements}}{\text{VABCF}}$ mesure le coût relatif du facteur Investissement.
- $\frac{\text{Investissements}}{\text{VABCF}}$ permet d'apprécier l'importance des investissements par rapport aux résultats d'exploitation.

Tous les éléments entrant dans le calcul de ces ratios sont bien définis : il s'agit soit de postes du compte d'exploitation générale, soit de soldes comptables dont le calcul a été précédemment explicité.

A noter que, en manutention terrestre et fluviale, les résultats relatifs aux entreprises de 6 à 9 salariés sont fortement perturbés par la présence, dans cette tranche de taille, de quelques entreprises dont la structure du compte d'exploitation est très particulière.

Auxiliaires des transports terrestres

Tableaux 4 A

DÉTERMINATION DES PRINCIPAUX SOLDES COMPTABLES

Valeur ajoutée hors taxes (VAHT)

En millions de F.

60 Achats de matières et de marchandises (H.T.)	1 445,7	Recettes nettes des activités de transport et d'auxiliaires (H.T.)	9 640,5
+ 63 Travaux, fournitures et services extérieurs	1 979,9	+ 75 Recettes des activités autres que le transport (H.T.)	1 397,5
+ 64 Transports et déplacements	215,8	+ 76 Produits accessoires	180,5
+ 66 Frais divers de gestion	586,8	+ 780 Travaux faits par l'entreprise pour elle-même	5,1
- 74 Ristournes, rabais et remises obtenus	- 101,8	+ 30 Variations de stocks (1)	+ 25,8
Solde : VAHT	7 123,0	à 32	
TOTAL	11 249,4	TOTAL	11 249,4

Valeur ajoutée brute au coût des facteurs (VABCF)

62 Impôts indirects (hors taxes sur recettes)	287,4	VAHT	7 123,0
Solde : VABCF	6 836,7	+ 71 Subventions d'exploitation	1,1
TOTAL	7 124,1	TOTAL	7 124,1

Excédent brut d'exploitation (EBE)

61 Frais de personnel	5 390,4	VABCF	6 836,7
Solde : EBE	1 446,3		
TOTAL	6 836,7	TOTAL	6 836,7

Profit brut courant avant impôt sur les bénéfices (PBCAI)

67 Frais financiers	279,1	EBE	1 446,3
+ 801 Quotes-parts de résultats à 809 d'exploitation en commun	7,5	+ 77 Produits financiers	124,2
Solde PBCAI	1 298,2	+ 801 Quotes-parts de résultats à 809 d'exploitation en commun	14,3
TOTAL	1 584,8	TOTAL	1 584,8

Solde net d'exploitation (SE)

681 Dotations aux amortissements	397,3	PBCAI	1 298,2
685 Dotations aux provisions	154,5	+ 785 Travaux et charges non imputables à l'exploitation de l'exercice	64,8
Solde : SE	811,2		
TOTAL	1 363,0	TOTAL	1 363,0

(1) Les variations de stocks correspondent à l'accroissement ou à la diminution des stocks entre le 1er janvier 1980 et le 31 décembre 1980.

Elles sont égales aux stocks en fin d'exercice diminués des stocks en début d'exercice. Elles sont positives avec un signe « plus » pour un accroissement, négatives avec un signe « moins » pour une diminution.

Auxiliaires des transports terrestres

Tableau 4 B

VALEUR AJOUTÉE BRUTE AU COUT DES FACTEURS EXCÉDENT BRUT D'EXPLOITATION, SELON LA TAILLE DES ENTREPRISES

Effectif salarié de l'entreprise	VALEUR AJOUTÉE BRUTE AU COUT DES FACTEURS (VABCF)			EXCÉDENT BRUT D'EXPLOITATION (EBE)		
	en millions de F.	en %	milliers de F. par personne occupée	en millions de F.	en %	milliers de F. par personne occupée
0 à 5 salariés	132,2	1,9	115,5	45,5	3,1	39,7
6 à 9	208,7	3,1	145,9	82,2	5,7	57,5
10 à 19	237,4	3,5	119,2	59,4	4,1	29,8
20 à 49	758,5	11,1	110,9	164,4	11,4	24,1
50 à 99	596,9	8,7	112,5	143,4	9,9	27,0
100 à 199	785,6	11,5	101,1	131,2	9,1	16,9
200 et plus	4 117,4	60,2	98,9	820,2	56,7	19,7
TOTAL	6 836,7	100,0	103,4	1 446,3	100,0	21,9

Tableau 4 C

PRINCIPAUX RATIOS DE GESTION SELON LA TAILLE DES ENTREPRISES

en %

Effectif salarié de l'entreprise	Frais de personnel	EBE	Frais financiers	Profit brut courant avant impôt	Dotations aux amortissements	Investissements
	VABCF	VABCF	VABCF	VABCF	VABCF	VABCF
0 à 5 salariés	65,6	34,4	5,5	31,3	5,5	12,8
6 à 9	60,6	39,4	4,7	35,7	4,7	7,6
10 à 19	75,0	25,0	6,3	19,7	5,8	6,8
20 à 49	78,3	21,7	5,1	18,1	5,0	8,8
50 à 99	76,0	24,0	3,8	22,2	6,8	7,9
100 à 199	83,3	16,7	5,2	13,0	5,5	8,4
200 et plus	80,1	19,9	3,5	18,6	5,9	8,7
TOTAL	78,8	21,2	4,1	19,0	5,8	8,6

Collecte de fret terrestre et fluvial

Tableaux 4 A-1

DÉTERMINATION DES PRINCIPAUX SOLDES COMPTABLES

Valeur ajoutée hors taxes (VAHT)

En millions de F.

60 Achats de matières et de marchandises (H.T.)	1 391,4	Recettes nettes des activités de transport et d'auxiliaires (H.T.)	8 640,0
+ 63 Travaux, fournitures et services extérieurs	1 761,7	+ 75 Recettes des activités autres que le transport (H.T.)	1 109,6
+ 64 Transports et déplacements	194,6	+ 76 Produits accessoires	167,3
+ 66 Frais divers de gestion	562,3	+ 780 Travaux faits par l'entreprise pour elle-même	4,0
- 74 Ristournes, rabais et remises obtenus	- 98,8	+ 30 à 32 Variations de stocks (1)	+ 23,9
Solde : VAHT	6 133,6		
TOTAL	9 944,8	TOTAL	9 944,8

Valeur ajoutée brute au coût des facteurs (VABCF)

62 Impôts indirects (hors taxes sur recettes) Solde : VABCF	254,3 5 880,4	+ VAHT + 71 Subventions d'exploitation	6 133,6 1,1
TOTAL	6 134,7	TOTAL	6 134,7

Excédent brut d'exploitation (EBE)

61 Frais de personnel Solde : EBE	4 546,8 1 333,6	VABCF	5 880,4
TOTAL	5 880,4	TOTAL	5 880,4

Profit brut courant avant impôt sur les bénéfices (PBCAI)

67 Frais financiers + 801 Quotes-parts de résultats à 809 d'exploitation en commun Solde PBCAI	264,9 7,2 1 191,1	EBE + 77 Produits financiers + 801 Quotes-parts de résultats à 809 d'exploitation en commun	1 333,6 116,5 13,1
TOTAL	1 463,2	TOTAL	1 463,2

Solde net d'exploitation (SE)

681 Dotations aux amortissements 685 Dotations aux provisions Solde : SE	354,6 150,4 750,1	PBCAI + 785 Travaux et charges non imputables à l'exploitation de l'exercice	1 191,1 64,0
TOTAL	1 255,1	TOTAL	1 255,1

(1) Les variations de stocks correspondent à l'accroissement ou à la diminution des stocks entre le 1er janvier 1980 et le 31 décembre 1980.

Elles sont égales aux stocks en fin d'exercice diminués des stocks en début d'exercice. Elles sont positives avec un signe « plus » pour un accroissement, négatives avec un signe « moins » pour une diminution.

Collecte de fret terrestre et fluvial

Tableau 4 B-1

VALEUR AJOUTÉE BRUTE AU COUT DES FACTEURS EXCÉDENT BRUT D'EXPLOITATION, SELON LA TAILLE DES ENTREPRISES

Effectif salarié de l'entreprise	VALEUR AJOUTÉE BRUTE AU COUT DES FACTEURS (VABCF)			EXCÉDENT BRUT D'EXPLOITATION (EBE)		
	en millions de F.	en %	milliers de F. par personne occupée	en millions de F.	en %	milliers de F. par personne occupée
0 à 5 salariés	117,2	2,0	118,5	40,5	3,0	40,9
6 à 9	181,7	3,1	147,6	71,7	5,4	58,2
10 à 19	205,7	3,5	119,9	51,1	3,8	29,8
20 à 49	662,6	11,3	114,5	150,4	11,3	26,0
50 à 99	499,7	8,5	112,0	116,4	8,7	26,1
100 à 199	720,0	12,2	101,9	122,6	9,2	17,4
200 et plus	3 493,5	59,4	111,8	780,9	58,6	25,0
TOTAL	5 880,4	100,0	112,0	1 333,6	100,0	25,4

Tableau 4 C-1

PRINCIPAUX RATIOS DE GESTION SELON LA TAILLE DES ENTREPRISES

en %

Effectif salarié de l'entreprise	Frais de personnel	EBE	Frais financiers	Profit brut courant avant impôt	Dotations aux amortissements	Investissements
	VABCF	VABCF	VABCF	VABCF	VABCF	VABCF
0 à 5 salariés	65,5	34,5	4,8	31,2	4,5	9,6
6 à 9	60,5	39,5	4,7	36,0	4,4	5,7
10 à 19	75,2	24,8	6,4	19,4	4,7	6,6
20 à 49	77,3	22,7	5,5	18,9	5,1	9,2
50 à 99	76,7	23,3	3,9	21,5	6,2	7,9
100 à 199	83,0	17,0	5,6	12,9	5,8	8,9
200 et plus	77,6	22,4	4,0	20,7	6,5	9,1
TOTAL	77,3	22,7	4,5	20,3	6,0	8,8

Manutention terrestre et fluviale

Tableaux 4 A-2

DÉTERMINATION DES PRINCIPAUX SOLDES COMPTABLES

Valeur ajoutée hors taxes (VAHT)

En millions de F.

60 Achats de matières et de marchandises (H.T.)	54,3	Recettes nettes des activités de transport et d'auxiliaires (H.T.)	1 000,5
+ 63 Travaux, fournitures et services extérieurs	218,2	+ 75 Recettes des activités autres que le transport (H.T.)	287,9
+ 64 Transports et déplacements	21,2	+ 76 Produits accessoires	13,2
+ 66 Frais divers de gestion	24,5	+ 780 Travaux faits par l'entreprise pour elle-même	1,1
- 74 Ristournes, rabais et remises obtenus	- 3,0	+ 30 Variations de stocks (1)	+ 1,9
Solde : VAHT	989,4	à 32	
TOTAL	1 304,6	TOTAL	1 304,6

Valeur ajoutée brute au coût des facteurs (VABCF)

62 Impôts indirects (hors taxes sur recettes)	33,1	VAHT	989,4
Solde : VABCF	956,3	+ 71 Subventions d'exploitation	-
TOTAL	989,4	TOTAL	989,4

Excédent brut d'exploitation (EBE)

61 Frais de personnel	843,6	VABCF	956,3
Solde : EBE	112,7		
TOTAL	956,3	TOTAL	956,3

Profit brut courant avant impôt sur les bénéfices (PBCAI)

67 Frais financiers	14,2	EBE	112,7
+ 801 Quotes-parts de résultats à 809 d'exploitation en commun	0,2	+ 77 Produits financiers	7,7
Solde PBCAI	107,2	+ 801 Quotes-parts de résultats à 809 d'exploitation en commun	1,2
TOTAL	121,6	TOTAL	121,6

Solde net d'exploitation (SE)

681 Dotations aux amortissements	42,7	PBCAI	107,2
685 Dotations aux provisions	4,0	+ 785 Travaux et charges non imputables à l'exploitation de l'exercice	0,8
Solde : SE	61,3		
TOTAL	108,0	TOTAL	108,0

(1) Les variations de stocks correspondent à l'accroissement ou à la diminution des stocks entre le 1er janvier 1980 et le 31 décembre 1980.

Elles sont égales aux stocks en fin d'exercice diminués des stocks en début d'exercice. Elles sont positives avec un signe « plus » pour un accroissement, négatives avec un signe « moins » pour une diminution.

Manutention terrestre et fluviale

Tableau 4 B-2

VALEUR AJOUTÉE BRUTE AU COUT DES FACTEURS EXCÉDENT BRUT D'EXPLOITATION, SELON LA TAILLE DES ENTREPRISES

Effectif salarié de l'entreprise	VALEUR AJOUTÉE BRUTE AU COUT DES FACTEURS (VABCF)			EXCÉDENT BRUT D'EXPLOITATION (EBE)		
	en millions de F.	en %	milliers de F. par personne occupée	en millions de F.	en %	milliers de F. par personne occupée
0 à 5 salariés	15,0	1,6	96,5	5,0	4,4	32,1
6 à 9	27,0	2,8	135,8	10,5	9,4	53,1
10 à 19	31,7	3,3	114,8	8,3	7,4	30,2
20 à 49	95,9	10,0	91,4	14,0	12,5	13,4
50 à 99	97,2	10,2	115,0	27,0	23,9	31,9
100 à 199	65,6	6,9	92,7	8,6	7,6	12,1
200 et plus	623,9	65,2	60,1	39,3	34,8	3,8
TOTAL	956,3	100,0	70,2	112,7	100,0	8,3

Tableau 4 C-2

PRINCIPAUX RATIOS DE GESTION SELON LA TAILLE DES ENTREPRISES

en %

Effectif salarié de l'entreprise	Frais de personnel	EBE	Frais financiers	Profit brut courant avant impôt	Dotations aux amortissements	Investissements
	VABCF	VABCF	VABCF	VABCF	VABCF	VABCF
0 à 5 salariés	66,7	33,3	10,9	32,1	12,9	37,1
6 à 9	60,9	39,1	4,3	34,2	6,7	20,4
10 à 19	73,7	26,3	6,1	22,0	12,9	8,1
20 à 49	85,3	14,7	2,7	12,4	4,7	6,0
50 à 99	78,2	27,8	3,2	25,4	9,8	7,4
100 à 199	86,9	13,1	0,5	13,5	2,8	2,2
200 et plus	93,7	6,3	0,5	6,5	3,1	6,3
TOTAL	88,2	11,8	1,5	11,2	4,5	7,1

5. Investissements

Les deux premiers tableaux donnent la répartition, par type, des investissements effectués par les entreprises du secteur :

- par tranche de salariés (tableau 5 A)
- pour chacun des deux sous-secteurs (tableau 5 B).

Les investissements en matériel de transport sont importants : 46 % des investissements au total pour l'ensemble du secteur.

Rappelons que les investissements par personne occupée sont respectivement de 9,8 milliers de francs dans le sous-secteur « Collecte de fret terrestre et fluvial » et 4,9 milliers de francs dans le sous-secteur « Manutention terrestre et fluviale ».

Les tableaux 5 C font ressortir le montant des investissements **nets de cessions courantes**, par taille d'entreprises.

Auxiliaires des transports terrestres

Tableau 5 A

DÉCOMPOSITION DES INVESTISSEMENTS PAR TYPE D'INVESTISSEMENTS ET PAR TAILLE D'ENTREPRISE

Milliers de F.

Effectif salarié	0 à 5 salariés	6 à 9	10 à 19	20 à 49	50 à 99	100 à 199	200 et plus	Total
Type d'investissements								
Acquisitions de terrains, bâtiments et ouvrages existants	1 483	277	79	3 963	585	2 710	41 389	50 486
Constructions et génie civil	4 011	870	1 838	12 643	10 195	8 800	77 429	115 786
Matériel de transport								
— neuf	4 603	5 434	6 564	27 777	20 766	33 044	148 237	246 425
— occasion	1 586	3 180	2 362	4 598	2 403	5 942	4 159	24 230
Outillage et matériel (autre que de transport)								
— neuf	4 012	5 075	4 711	15 351	12 603	14 459	78 656	134 867
— occasion	850	1 018	401	909	279	192	3 509	7 158
Immobilisations incorporelles	327	95	108	1 476	80	688	3 172	5 946
TOTAL des investissements	16 872	15 949	16 063	66 717	46 911	65 835	356 551	584 898

Auxiliaires des transports terrestres

Tableau 5 B

DÉCOMPOSITION DES INVESTISSEMENTS PAR TYPE D'INVESTISSEMENTS ET PAR SECTEUR D'ACTIVITÉ

Milliers de F.

Type d'investissements \ Secteur d'activité	Collecte de fret terrestre et fluvial	Manutention terrestre et fluviale	Ensemble des auxiliaires des transports terrestres
Acquisitions de terrains, bâtiments et ouvrages existants	49 011	1 475	50 486
Constructions et génie civil	110 409	5 377	115 786
Matériel de transport			
– neuf	225 143	21 282	246 425
– occasion	20 867	3 363	24 230
Outillage et matériel (autre que de transport)			
– neuf	100 408	34 459	134 867
– occasion	5 776	1 382	7 158
Immobilisations incorporelles	5 772	174	5 946
Total des investissements	517 386	67 512	584 898

Auxiliaires des transports terrestres

Tableau 5 C

INVESTISSEMENTS ET CESSIONS PAR TAILLE D'ENTREPRISE

En milliers de F.

Effectif salarié de l'entreprise	INVESTISSEMENTS TOTAUX	CESSIONS COURANTES	INVESTISSEMENTS NETS DE CESSIONS
0 à 5 salariés	16 872	5 867	11 005
6 à 9	15 949	4 427	11 522
10 à 19	16 061	6 292	9 769
20 à 49	66 717	21 221	45 496
50 à 99	46 911	16 129	30 782
100 à 199	65 835	21 475	44 360
200 et plus	356 550	146 552	209 998
TOTAL	584 895	221 963	362 932

COLLECTE DE FRET TERRESTRE ET FLUVIAL

Tableau 5 C-1

INVESTISSEMENTS ET CESSIONS PAR TAILLE D'ENTREPRISE

En milliers de F.

Effectif salarié de l'entreprise	INVESTISSEMENTS TOTAUX	CESSIONS COURANTES	INVESTISSEMENTS NETS DE CESSIONS
0 à 5 salariés	11 288	3 731	7 557
6 à 9	10 439	3 983	6 456
10 à 19	13 483	5 600	7 883
20 à 49	60 936	17 007	43 929
50 à 99	39 691	13 122	26 569
100 à 199	64 415	21 435	42 980
200 et plus	317 134	122 596	194 538
TOTAL	517 386	187 474	329 912

MANUTENTION TERRESTRE ET FLUVIALE

Tableau 5 C-2

INVESTISSEMENTS ET CESSIONS PAR TAILLE D'ENTREPRISE

En milliers de F.

Effectif salarié de l'entreprise	INVESTISSEMENTS TOTAUX	CESSIONS COURANTES	INVESTISSEMENTS NETS DE CESSIONS
0 à 5 salariés	5 584	2 136	3 448
6 à 9	5 510	444	5 066
10 à 19	2 578	692	1 886
20 à 49	5 781	4 214	1 567
50 à 90	7 220	3 007	4 213
100 à 199	1 420	40	1 380
200 et plus	39 416	23 956	15 460
TOTAL	67 509	34 489	33 020

6. Personnel

Les entreprises de plus de 200 salariés du secteur, qui représente 4,8 % du nombre total des entreprises, emploient 63,3 % des effectifs salariés permanents. Dans le sous secteur « Manutention terrestre et fluviale », ces entreprises représentent 4,7 % du nombre total d'entreprises et occupent 76,7 % du personnel salarié permanent.

Dans la seconde partie des tableaux 6, 6-1 et 6-2, les effectifs non permanents indiqués en face des effectifs salariés permanents ont été obtenus en convertissant en «équivalent année - personne», sur la base de 2 000 heures ouvrées par personne dans l'année, le nombre total d'heures effectuées par le personnel non permanent.

Enfin la troisième partie des tableaux 6 donne la répartition du personnel salarié permanent sédentaire entre :

- personnel administratif et commercial
- dockers permanents
- autres personnels (ouvriers, mécaniciens, gardiens, manœuvres — et personnels affectés à des activités autres que de transport et d'auxiliaires de transport).

On constatera l'importance du personnel administratif et commercial dans le sous-secteur «Collecte de fret terrestre et fluvial» (commissionnaire en douane et transitaire, groupeur, affréteur routier, courtier de fret...).

Auxiliaires des transports terrestres

Tableaux 6

EFFECTIFS OCCUPÉS SELON LA TAILLE DES ENTREPRISES

Effectif salarié de l'entreprise	ENTREPRISES		FRAIS DE PERSONNEL	
	en nombre	en %	en millions de F.	en %
0 à 5 salariés	397	35,8	86,8	1,6
6 à 9	188	16,9	126,4	2,4
10 à 19	137	12,3	178,0	3,3
20 à 49	205	18,5	594,0	11,0
50 à 99	75	6,8	453,5	8,4
100 à 199	54	4,9	654,4	12,1
200 et plus	53	4,8	3 297,3	61,2
TOTAL	1 109	100,0	5 390,4	100,0

Effectif salarié de l'entreprise	EFFECTIF PERMANENT SALARIÉ				DOCKERS ET AUTRES PERSONNELS NON PERMANENTS
	TOTAL		Personnel sédentaire	Personnel roulant	
	en nombre	en %			Equivalent en année-personne
0 à 5 salariés	914	1,4	859	55	3
6 à 9	1 386	2,1	1 182	204	57
10 à 19	1 979	3,0	1 591	388	4
20 à 49	6 824	10,4	5 591	1 233	152
50 à 99	5 298	8,0	4 036	1 262	3
100 à 199	7 774	11,8	6 242	1 532	148
200 et plus	41 621	63,3	35 340	6 281	241
TOTAL	65 796	100,0	54 841	10 955	608

Effectif salarié de l'entreprise	RÉPARTITION DU PERSONNEL SALARIÉ PERMANENT SÉDENTAIRE			
	TOTAL	Personnel administratif et commercial	Dockers permanents	Autres personnels
0 à 5 salariés	859	754	79	26
6 à 9	1 182	943	147	92
10 à 19	1 591	1 227	235	129
20 à 49	5 591	3 941	1 165	485
50 à 99	4 036	2 669	869	498
100 à 199	6 242	4 408	1 354	480
200 et plus	35 340	19 134	6 533	9 673
TOTAL	54 841	33 076	10 382	11 383

Collecte de fret terrestre et fluvial

Tableaux 6-1

EFFECTIFS OCCUPÉS SELON LA TAILLE DES ENTREPRISES

Effectif salarié de l'entreprise	ENTREPRISES		FRAIS DE PERSONNEL	
	en nombre	en %	en millions de F.	en %
0 à 5 salariés	347	36,1	76,7	1,7
6 à 9	166	17,3	110,0	2,4
10 à 19	118	12,3	154,6	3,4
20 à 49	172	17,9	512,2	11,3
50 à 99	63	6,5	383,3	8,4
100 à 199	49	5,1	597,3	13,1
200 et plus	46	4,8	2 712,7	59,7
TOTAL	961	100,0	4 546,8	100,0

Effectif salarié de l'entreprise	EFFECTIF PERMANENT SALARIÉ				DOCKERS ET AUTRES PERSONNELS NON PERMANENTS
	TOTAL		Personnel sédentaire	Personnel roulant	
	en nombre	en %			Equivalent en année-personne
0 à 5 salariés	807	1,5	766	41	1
6 à 9	1 206	2,3	1 017	189	50
10 à 19	1 705	3,3	1 337	368	4
20 à 49	5 780	11,1	4 650	1 130	20
50 à 99	4 455	8,5	3 376	1 079	3
100 à 199	7 066	13,5	5 534	1 532	148
200 et plus	31 239	59,8	25 172	6 067	80
TOTAL	52 258	100,0	41 852	10 406	306

Effectif salarié de l'entreprise	RÉPARTITION DU PERSONNEL SALARIÉ PERMANENT SÉDENTAIRE			
	TOTAL	Personnel administratif et commercial	Dockers permanents	Autres personnels
0 à 5 salariés	766	714	32	20
6 à 9	1 017	908	70	39
10 à 19	1 337	1 158	116	63
20 à 49	4 650	3 728	661	261
50 à 99	3 376	2 489	619	268
100 à 199	5 534	4 207	954	373
200 et plus	25 172	18 422	4 325	2 425
TOTAL	41 852	31 626	6 777	3 449

Manutention terrestre et fluviale

Tableaux 6-2

EFFECTIFS OCCUPÉS SELON LA TAILLE DES ENTREPRISES

Effectif salarié de l'entreprise	ENTREPRISES		FRAIS DE PERSONNEL	
	en nombre	en %	en millions de F.	en %
0 à 5 salariés	50	33,8	10,0	1,2
6 à 9	22	14,9	16,5	1,9
10 à 19	19	12,8	23,4	2,8
20 à 49	33	22,3	81,9	9,7
50 à 99	12	8,1	70,2	8,3
100 à 199	5	3,4	57,0	6,8
200 et plus	7	4,7	584,6	69,3
TOTAL	148	100,0	843,6	100,0

Effectif salarié de l'entreprise	EFFECTIF PERMANENT SALARIÉ				DOCKERS ET AUTRES PERSONNELS NON PERMANENTS
	TOTAL		Personnel sédentaire	Personnel roulant	
	en nombre	en %			Equivalent en année-personne
0 à 5 salariés	107	0,8	93	14	2
6 à 9	180	1,3	165	15	7
10 à 19	274	2,0	254	20	—
20 à 49	1 044	7,7	941	103	132
50 à 99	843	6,2	660	183	—
100 à 199	708	5,3	708	—	—
200 et plus	10 382	76,7	10 168	214	161
TOTAL	13 538	100,0	12 989	549	302

Effectif salarié de l'entreprise	RÉPARTITION DU PERSONNEL SALARIÉ PERMANENT SÉDENTAIRE			
	TOTAL	Personnel administratif et commercial	Dockers permanents	Autres personnels
0 à 5 salariés	93	40	47	6
6 à 9	165	35	77	53
10 à 19	254	69	119	66
20 à 49	941	213	504	224
50 à 99	660	180	250	230
100 à 199	708	201	400	107
200 et plus	10 168	712	2 208	7 248
TOTAL	12 989	1 450	3 605	7 934

7. Parc des véhicules

Ces tableaux concernent l'ensemble des entreprises (y compris les entreprises de 0 à 5 salariés).

Les camions sont ventilés en fonction de leur P.T.A.C. (poids total autorisé en charge).

Parc routier

AUXILIAIRES DES TRANSPORTS TERRESTRES

Effectif salarié de l'entreprise	Nombre d'entreprise	CAMIONS			TRACTEURS	SEMI-REMORQUES	REMORQUES	AUTOCARS
		Jusqu'à 3 T 5	3 T 5 à 19 T	Plus de 19 T				
0 à 5	397	76	57	1	13	49	22	—
6 à 9	188	90	75	7	125	150	70	—
10 à 19	137	178	183	21	108	186	19	—
20 à 49	205	466	649	36	619	637	58	—
50 à 99	75	283	716	56	449	881	65	—
100 à 199	54	366	799	67	417	672	426	1
200 et plus	53	1 545	2 966	127	1 851	5 328	393	20
TOTAL	1 109	3 004	5 445	315	3 582	7 903	1 053	21

COLLECTE DE FRET TERRESTRE ET FLUVIAL

Effectif salarié de l'entreprise	Nombre d'entreprise	CAMIONS			TRACTEURS	SEMI-REMORQUES	REMORQUES	AUTOCARS
		Jusqu'à 3 T 5	3 T 5 à 19 T	Plus de 19 T				
0 à 5	347	65	28	—	12	46	18	—
6 à 9	166	57	63	3	81	142	7	—
10 à 19	118	160	178	7	97	181	11	—
20 à 49	172	421	595	28	566	515	48	—
50 à 99	63	237	653	51	363	720	58	—
100 à 199	49	365	799	67	417	672	426	1
200 et plus	46	1 193	2 932	126	1 839	5 294	391	20
TOTAL	961	2 498	5 248	282	3 375	7 570	959	21

MANUTENTION TERRESTRE ET FLUVIALE

Effectif salarié de l'entreprise	Nombre d'entreprise	CAMIONS			TRACTEURS	SEMI-REMORQUES	REMORQUES	AUTOCARS
		Jusqu'à 3 T 5	3 T 5 à 19 T	Plus de 19 T				
0 à 5	50	11	29	1	1	3	4	—
6 à 9	22	33	12	4	44	8	63	—
10 à 19	19	18	5	14	11	5	8	—
20 à 49	33	45	54	8	53	122	10	—
50 à 99	12	46	63	5	86	161	7	—
100 à 199	5	1	—	—	—	—	—	—
200 et plus	7	352	34	1	12	34	2	—
TOTAL	148	506	197	33	207	333	94	—

PUBLICATIONS
du
Département des Statistiques des Transports

PUBLICATIONS MENSUELLES

- Bulletin mensuel de statistiques.
- Note de conjoncture.

PUBLICATIONS TRIMESTRIELLES

- Système d'Information sur les Transports de Marchandises - Trafic international - Résultats trimestriels.

PUBLICATIONS ANNUELLES

- Annuaire statistique des transports.
- Mémento de statistiques des transports.
- Enquête annuelle d'entreprise :
 - Transports routiers de marchandises.
 - Transports urbains et routiers de voyageurs.
 - Transports aériens.
 - Transports maritimes.
 - Auxiliaires des transports terrestres.
 - Auxiliaires des transports maritimes.
 - Transports fluviaux pour compte d'autrui.
- Enquête sur l'utilisation des véhicules de transport routier de marchandises.
- Enquête permanente sur l'utilisation des véhicules de transport en commun de personnes.
- Les transports scolaires.
- Fichier central des automobiles — Parc et immatriculations.
- Système d'Information sur les Transports de Marchandises - Résultats généraux : Trafic intérieur - Trafic international.

PUBLICATIONS NON PERIODIQUES

- Système d'Information sur les Transports de Marchandises ; Application : « Comment évaluer la part du trafic maritime né de notre commerce extérieur qui échappe aux ports français ». (Publication semestrielle à partir des résultats de 1981).
- Système d'Information sur les Transports de Marchandises ; Application : « Les transports de marchandises effectués sur le territoire français par des véhicules étrangers ».