

MINISTÈRE DES TRANSPORTS

DÉPARTEMENT DES STATISTIQUES DES TRANSPORTS

**ENQUETE ANNUELLE
D'ENTREPRISE**

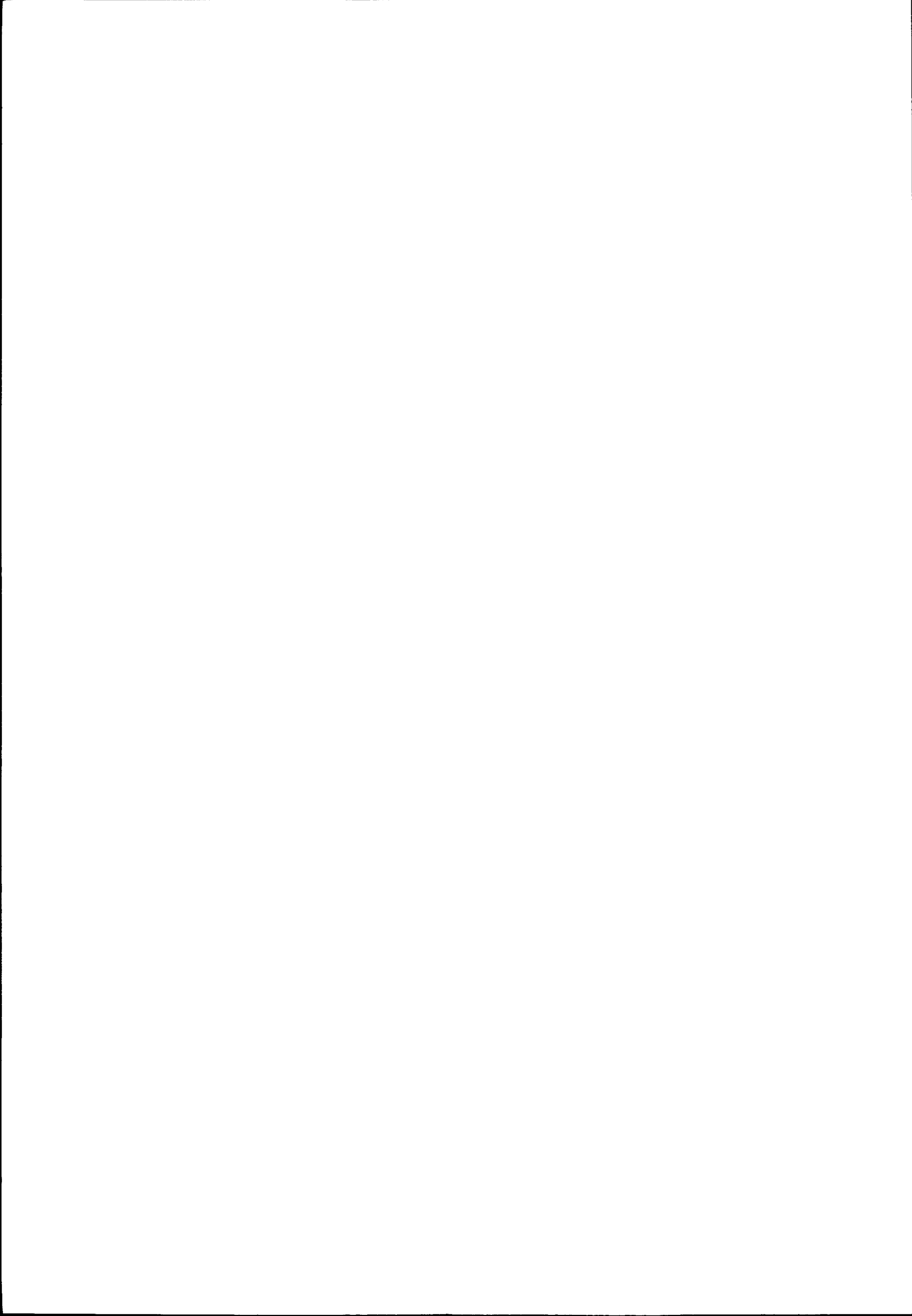
LES TRANSPORTS

MARITIMES

1980

**55, rue Brillat Savarin, 75658 PARIS CEDEX 13
Téléphone : 589.89.27**

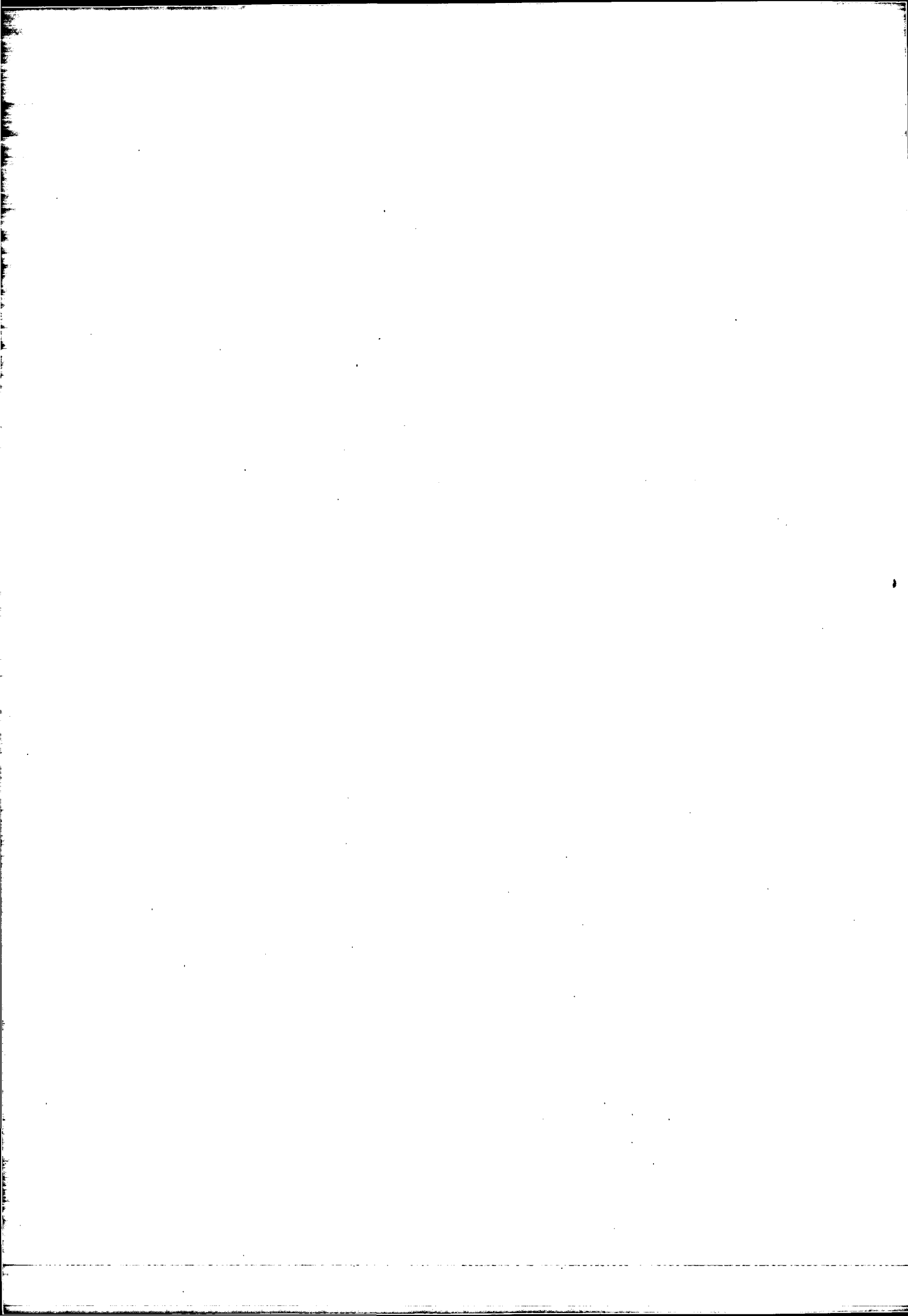
SEPTEMBRE 1982



LES TRANSPORTS MARITIMES

1. Transports maritimes de produits pétroliers
2. Transports maritimes autres que produits pétroliers
3. Navigation côtière et d'estuaire

Rédaction :
Département des Statistiques des Transports
55, rue Brillat-Savarin
75658 PARIS CEDEX 13
Téléphone : 589.89.27



L'ENQUETE ANNUELLE D'ENTREPRISE

Effectuée chaque année dans la plupart des secteurs de l'économie – industrie, bâtiment et travaux publics, commerce, transports – l'Enquête Annuelle d'Entreprise est la pièce maîtresse d'un système cohérent indispensable à l'élaboration des Comptes Nationaux et à l'observation statistique de l'appareil productif français.

Dans le **secteur des transports et des auxiliaires des transports**, l'Enquête Annuelle d'Entreprise est effectuée par le Département des Statistiques des Transports. La première enquête de ce type a été effectuée en 1974 sur les résultats de l'année 1973. Les données du présent fascicule concernent l'activité des entreprises pendant l'année 1980. **Le champ de l'enquête** couvre les entreprises dont l'activité principale est une activité de transport ou une activité d'auxiliaire de transport routier, fluvial, maritime ou aérien.

Il est nécessaire d'insister sur le fait que les résultats portent sur des **secteurs d'entreprise** : sont classées dans un même **secteur** toutes les entreprises ayant la même activité **principale**, celle-ci étant pour les transports définie par référence à un certain niveau de la nomenclature d'activité et de produits (N.A.P.), comme l'activité dans laquelle est effectuée la plus grande partie des recettes de l'entreprise. Bien entendu, cette activité principale peut être activité unique, ou être associée à des activités secondaires.

Dans le secteur des auxiliaires des transports, toutes les entreprises, quelle que soit leur taille, ont été interrogées, avec un questionnaire détaillé.

Dans le secteur des transports routiers de marchandises, les entreprises de moins de 6 salariés ont été interrogées par sondage avec un questionnaire adapté à leur possibilité de réponse, les entreprises de 6 à 9 salariés ont été également interrogées par sondage mais avec le questionnaire détaillé. La situation est la même dans le secteur des transports urbains et routiers de voyageurs.

Dans le secteur des transports fluviaux, seuls les résultats concernant les entreprises de six salariés et plus sont publiés.

Dans le secteur des transports maritimes, les résultats ont été établis, pour certains armateurs, à partir des résultats de l'enquête financière du Comité Central des Armateurs de France et de l'enquête sur les investissements du Ministère de la Mer ; pour les autres entreprises, ils ont été collectés directement par le Département des Statistiques des Transports.

Dans le secteur des transports aériens, toutes les entreprises ont été interrogées, avec un questionnaire détaillé.

Les résultats disponibles concernent les résultats de l'exploitation des entreprises : compte d'exploitation, recettes nettes de transport ventilées par type d'activité, données sur les charges – mais aussi les facteurs de production : personnel salarié (au 31 décembre de l'année sur laquelle porte l'enquête) ventilé par activité, investissements effectués dans l'année.

La répétition annuelle de l'Enquête Annuelle d'Entreprise devrait permettre de suivre non seulement l'activité des entreprises, chaque année, mais aussi les modifications de structure du secteur des transports, d'une année sur l'autre.

LES TRANSPORTS MARITIMES

I – CHAMP DE L'ENQUETE

Le présent fascicule contient les résultats de l'Enquête Annuelle d'Entreprise pour le secteur des transports maritimes, c'est-à-dire l'ensemble des entreprises dont l'activité principale est une activité de transport maritime.

Pour chaque thème, les résultats présentés sont d'abord ceux du secteur dans son ensemble, puis sont donnés les résultats correspondant à chacun des trois sous-secteurs élémentaires suivants (définis par référence à la nouvelle nomenclature d'activités, conformément au décret du 9 novembre 1973 portant approbation des nomenclatures d'activités et de produits) :

1. Transports maritimes de produits pétroliers, au long cours ou en cabotage.
2. Transports maritimes de marchandises autres que de produits pétroliers, au long cours ou en cabotage.
3. Navigation côtière et d'estuaire.

Le cabotage national est donc exclu de ce sous-secteur qui regroupe les entreprises assurant des liaisons maritimes de caractère local (service des îles, bacs) et les entreprises dont l'activité principale est la promenade en mer.

Dans ce sous-secteur, seules les entreprises employant plus de 5 salariés ont été interrogées de façon à laisser de côté les très nombreuses entreprises artisanales et dont l'activité est saisonnière.

Il faut insister sur le fait que les résultats présentés concernent le secteur des transports maritimes, c'est-à-dire l'ensemble des entreprises dont l'activité principale est une activité de transport maritime et non la branche, qui regroupe l'ensemble des entreprises qui ont une activité de transport maritime sans que ce soit nécessairement leur activité principale. Ainsi, le secteur des transports maritimes ne comprend pas les départements « transport maritime » des sociétés pétrolières Esso S.A.F., Fina France, Mobil Oil Française, ni l'Armement Naval de la SNCF.

Pour effectuer le passage du secteur à la branche (entendue au sens large : ensemble des entreprises effectuant du transport maritime pour compte propre ou compte d'autrui), il faut ajouter aux recettes de transport maritime des entreprises du secteur (14.236 millions de francs) les recettes de transport maritime des entreprises hors-secteur (728 millions de francs) saisies par l'intermédiaire de l'enquête sur les résultats financiers du Comité Central des Armateurs de France.

II – MODE DE COLLECTE DES QUESTIONNAIRES

Le Comité Central des Armateurs de France effectue une enquête sur les résultats financiers des principaux armements français. D'autre part, le Bureau Plan et Financement de la Direction de la flotte de Commerce au Ministère de la Mer réunit les comptes d'investissement pour les mêmes armements.

Afin d'éviter à ces sociétés la charge d'une double interrogation, il a été décidé au Conseil National de la Statistique avec l'accord du Département des Statistiques des Transports que les entreprises, répondant dans les délais prescrits au CCAF et au Ministère de la Mer, ne seraient pas soumises à l'Enquête Annuelle d'Entreprise.

Pour l'année 1980, les questionnaires de 36 entreprises parmi les plus importantes ont été reconstitués à partir des éléments fournis par le CCAF et le Ministère de la Mer. Les 63 autres entreprises ont répondu directement au Département des Statistiques des Transports.

SIGNES CONVENTIONNELS

—	résultat nul
€	résultat négligeable
*	résultat sans signification
mF	milliers de francs
MF	millions de francs

Liste des entreprises dont l'activité principale est une activité de transports maritimes de produits pétroliers (au long cours ou en cabotage)

Compagnie Armement et Transports de vrac.
Compagnie Nationale de Navigation (C.N.N.)
Compagnie des Transports Pétroliers.
Fouquet Sacop Maritime.
Gaz Marine Affrètement de navires.
Gazocéan Armement.
Messigaz.
Méthane-Marine.
Pétromarine.
Pétromer.
Socatra.
Société Française de Transports Pétroliers (S.F.T.P.).
Société Gazocéan.
Société Maritime des pétroles B.P.
Société Maritime Shell.
Soflumar.
Trans Port.
Total Compagnie Française de Navigation.
Van Ommeren France.

Liste des entreprises dont l'activité principale est une activité de transports maritimes autres que de produits pétroliers

Agence Maritime de l'Ouest.
Armement L. Corolleur.
Armement Le Glohaec et Cie.
Armement L. Martin.
Armement L. Mazella et Cie.
Ata-Walon.
Britanny Ferries.
Cetramar.
Compagnie Bretonne de Cargos Frigorifiques.
Compagnie Française Navinox.
Compagnie Franco-finlandaise de Navigation.
Compagnie Générale d'Armement Maritime (C.G.A.M.).
Compagnie Générale Maritime (C.G.M.).
Compagnie Générale Maritime et Financière (C.G.M.F.).
Compagnie Générale Trans-Baltique (C.G.T.B.).
Compagnie Maritime d'Affrètement.
Compagnie Maritime des Chargeurs Réunis (C.M.C.R.).
Compagnie Maritime Française Internavis.
Compagnie Méridionale de Navigation.
Compagnie Morbihannaise de Navigation.
Compagnie Navale Atlantique.
Compagnie de Navigation Denis Frères.
Compagnie de Navigation Mixte.
Compagnie de Navigation d'Orbigny.
Compagnie Phocéenne d'Armement Maritime.
Delom.
Emeraude Ferries.

T.S.V.P.

Groupement d'exploitation maritime.
L'Iroise de Cabotage.
Leduc S.A.
Louis Dreyfus et Cie.
Lucien Rodrigues-Ely.
Marseille Fret.
Maurel et Prom.
Normandy Ferries France.
Nouvelle Compagnie de Paquebots.
S.C.A.D.O.A.
S.E.A.S.
Société Angleterre-Lorraine-Alsace.
Société d'Armement et de Navigation Charles Schiaffino et Cie.
Société Bretonne de Cabotage.
Société Daher de Gérance et d'Armement.
Société de Développement du Cabotage.
Société Finistérienne de Cabotage.
Société Française de Transports Maritmes (S.F.T.M.).
Société de Gestion et d'Affrètement de Navires (S.G.A.N.).
Société Maritime H. Lary et Cie.
Société Méditerranéenne de Cabotage.
Société Nantaise des Chargeurs de l'Ouest (S.N.C.O.).
Société Nationale Corse-Méditerranée (S.N.C.M.).
Société Navale Caennaise.
Société Navale Chargeurs Delmas Vieljeux (S.N.C.D.V.).
Société Navale et Commerciale Havraise Péninsulaire (N.C.H.P.).
Société Navale de la Sanaga.
Société Navale de l'Ouest.
Sudcargos.
S.V.E.D.E.L.
Truckline Ferries France.
Union Industrielle et Maritime (U.I.M.).
Union Navale.

Entreprises de plus de 5 salariés dont l'activité principale est une activité de navigation côtière et d'estuaire

Bateaux de la Côte d'Emeraude.
Calage Fernand.
Compagnie de la Côte des Isles.
Compagnie de Transports Maritimes et Télécommunications.
Régie Départementale des Passages d'Eau de Charente Maritime.
Régie Départementale des Passages d'Eau de la Gironde.
Régie Départementale des Passages d'Eau de la Vendée.
Service Maritime Carteret-Jersey.
Service Maritime Départemental Brest-Ouessant.
Société Coopérative de Vedettes.
Société de Transports Maritimes de l'Île de Bandol.
S.A. Unicatour et ses deux sociétés d'exploitation.
Stockages et Transports industriels.
Transports Maritimes et Terrestres du Litoral Varois.
Vedettes Armoricaïnes S.A.
Vedettes Armoricaïnes Brest Sarl.
Vedettes Creux Saint-Georges.
Vildor.

Sommaire

	Page
1. Caractéristiques du secteur	11
2. Données détaillées sur les recettes par activité	14
3. Compte d'exploitation	19
4. Soldes comptables et principaux ratios de gestion	24
5. Travaux, fournitures et services extérieurs	30
6. Investissements	32
7. Personnel	34

1. Caractéristiques du secteur

Les tableaux 1 rapprochent les principales données relatives au secteur, puis les mêmes résultats pour chacun des trois sous-secteurs élémentaires.

Toutes les données présentées dans ces tableaux sont détaillées ou complétées dans les pages suivantes :

- l'effectif employé dans le chapitre 7 « Personnel », page 35
- les recettes dans le chapitre 2 « Recettes des activités de transport », pages 15 à 18
- la valeur ajoutée brute au coût des facteurs dans le chapitre 4 « Soldes comptables et principaux ratios de gestion », pages 25 à 29
- les investissements dans le chapitre 6 « Investissements », page 33.

Une part importante de l'accroissement des recettes du sous-secteur « Transports maritimes de produits pétroliers » est due à l'entrée dans le champ de l'enquête d'une société de transport ayant des activités diverses. Cette introduction a été effectuée en application des règles de stabilité instaurées par l'INSEE, règles communes à toutes les enquêtes annuelles d'entreprise.

NOTA BENE : Il faut cependant garder à l'esprit que ce classement des entreprises par taille est à utiliser avec précaution car bon nombre d'entreprises employant moins de 5 salariés réalisent un chiffre d'affaires important. C'est notamment le cas des Groupements d'Intérêt Economique et des sociétés résultant d'accords entre compagnies qui, la plupart du temps, affrètent les navires des sociétés membres du groupement avec leur équipage. C'est également le cas de la Société Française de Transports Maritimes qui, à l'inverse, laisse la gérance technique de ses navires, et donc des équipages, à ses filiales d'exploitation.

Transports maritimes

Tableau 1-1

CARACTÉRISTIQUES 1980

Nombre total d'entreprise du secteur	99
Effectif permanent total, salarié et non salarié occupé dans le secteur	25 298
Frais de personnel	3 711,7 MF
Recettes nettes des activités de transport et d'auxiliaire des entreprises du secteur	15 259,2 MF
Ensemble des recettes nettes de transport et d'auxiliaire et des recettes des autres activités :	
TOTAL	15 980,5 MF
par personne occupée	631,7 mF
Valeur ajoutée brute au coût des facteurs :	4 939,4 MF
Investissements des entreprises du secteur :	
TOTAL	1 596,5 MF
par personne occupée	63,1 mF

TRANSPORTS MARITIMES	1. Transports maritimes de produits pétroliers 2. Transports maritimes autres que de produits pétroliers 3. Navigation côtière et d'estuaire
-----------------------------	--

Tableau 1-2

CARACTÉRISTIQUES 1980	1	2	3
Nombre total d'entreprise du secteur	19	60	20
Effectif permanent total, salarié et non salarié occupé dans le secteur	5 277	19 285	736
Frais de personnel (MF)	769,3	2 863,0	79,4
Recettes nettes des activités de transport et d'auxiliaire des entreprises du secteur (MF)	3 441,4	11 671,3	146,5
Ensemble des recettes nettes de transport et d'auxiliaire et des recettes des autres activités :			
TOTAL (MF)	4 006,7	11 823,5	150,3
par personne occupée (mF)	759,1	613,0	204,2
Valeur ajoutée brute au coût des facteurs (MF) :	1 186,4	3 661,4	91,6
Investissements des entreprises du secteur :			
TOTAL (MF)	127,7	1 462,8	6,0
par personne occupée (mF)	24,2	75,8	8,2

2. Répartition des recettes par activité

Les montants des recettes repris dans les tableaux 2 sont nets des frais de sous-traitance et de débours, ainsi que des rabais, ristournes et remises hors factures accordés aux clients.

Précisons que, les entreprises ayant de plus en plus tendance à tenir leur comptabilité hors taxes (conformément aux recommandations du Conseil National de la Comptabilité), tous les montants de recettes données dans ce fascicule sont hors taxes.

La première partie des tableaux 2 rapproche le nombre d'entreprises du secteur (ou du sous-secteur élémentaire) du montant des recettes nettes totales perçues. Les recettes nettes totales par personne occupée s'élèvent à 759,1 milliers de francs dans le sous-secteur « Transports maritimes de produits pétroliers », 613,0 milliers de francs dans le sous-secteur « Transports maritimes autres que de produits pétroliers » et 204,2 milliers de francs dans le sous-secteur « Navigation côtière et d'estuaire ». Soit une moyenne de 631,7 milliers de francs pour l'ensemble du secteur.

Dans la seconde partie des tableaux 2, les recettes nettes dont la ventilation par taille d'entreprise est donnée dans la partie supérieure du tableau, sont réparties suivant les principales activités exercées.

Enfin, la troisième partie des tableaux 2 donne une répartition des recettes nettes de transport maritime entre les diverses activités exercées.

Transports maritimes

Tableaux 2

Répartition des recettes nettes par activité

Effectif salarié de l'entreprise	ENTREPRISES		RECETTES NETTES TOTALES	
	en nombre	en %	en millions de F.	en %
0 à 5 salariés	19	19,2	2 626,9	16,5
6 à 9	8	8,1	15,3	0,1
10 à 19	10	10,1	358,3	2,2
20 à 49	10	10,1	159,0	1,0
50 à 99	13	13,1	632,0	3,9
100 à 199	8	8,1	1 629,4	10,2
200 à 499	18	18,2	1 677,4	10,5
500 et plus	13	13,1	8 882,2	55,6
TOTAL	99	100,0	15 980,5	100,0

Type d'activités exercées par les entreprises	Montant des recettes perçues pour cette activité	Part des recettes dans les recettes totales
Activités de transport maritime	14 236,3	89,1
Activités d'auxiliaires des transports maritimes	666,3	4,2
– transit	206,6	1,3
– manutention portuaire	304,5	1,9
– agence maritime et consignation-courtage	155,2	1,0
Autres activités de transport et d'auxiliaires	356,6	2,2
Activités autres que de transport et d'auxiliaires	721,3	4,5
Ensemble des activités	15 980,5	100,0

Activités de transport maritime	Montant des recettes pour cette activité	Part de ces recettes dans le total	Entreprises exerçant cette activité à titre principal ou secondaire
Transport au long cours ou en cabotage	13 174,5	92,5	
– de passagers	703,5	4,9	6
– de produits pétroliers	3 914,2	27,5	24
– d'autres marchandises	8 556,8	60,1	51
Navigation côtière et d'estuaire	146,5	1,0	20
Frètement de navires	767,2	5,4	22
Gérance de navires	148,1	1,1	10
Ensemble des activités de transport maritime	14 236,3	100,0	

Transports maritimes de produits pétroliers

Tableaux 2-1

Répartition des recettes nettes par activité

Effectif salarié de l'entreprise	ENTREPRISES		RECETTES NETTES TOTALES	
	en nombre	en %	en millions de F.	en %
0 à 99 salariés	8	42	159,6	4
100 à 499	6	32	1 729,6	43
500 et plus	5	26	2 117,5	53
TOTAL	19	100	4 006,7	100

Type d'activités exercées par les entreprises	Montant des recettes perçues pour cette activité	Part des recettes dans les recettes totales
Activités de transport maritime	3 426,6	85,5
Activités d'auxiliaires des transports maritimes	-	-
- transit	-	-
- manutention portuaire	-	-
- agence maritime et consignation-courtage	-	-
Autres activités de transport et d'auxiliaires	14,8	0,4
Activités autres que de transport et d'auxiliaires	565,3	14,1
Ensemble des activités	4 006,7	100,0

Activités de transport maritime	Montant des recettes perçues pour cette activité	Part de ces recettes dans le total
Transport au long cours ou en cabotage	3 162,5	92,3
- de passagers	-	-
- de produits pétroliers	3 162,5	92,3
- d'autres marchandises	-	-
Navigation côtière et d'estuaire	-	-
Frètement de navires	180,4	5,3
Gérance de navires	83,7	2,4
Ensemble des activités de transport maritime	3 426,6	100,0

Transports maritimes autres que de produits pétroliers

Tableaux 2-2

Répartition des recettes nettes par activité

Effectif salarié de l'entreprise	ENTREPRISES		RECETTES NETTES TOTALES	
	en nombre	en %	en millions de F.	en %
0 à 9 salariés	15	25,0	2 561,8	21,7
10 à 49	11	18,4	432,1	3,6
50 à 199	12	20,0	740,6	6,3
200 à 499	14	23,3	1 324,3	11,2
500 et plus	8	13,3	6 764,7	57,2
TOTAL	60	100,0	11 823,5	100,0

Type d'activités exercées par les entreprises	Montant des recettes perçues pour cette activité	Part des recettes dans les recettes totales
Activités de transport maritime	10 663,2	90,2
Activités d'auxiliaires des transports maritimes	666,3	5,6
- transit	206,6	1,7
- manutention	304,5	2,6
- agence maritime et consignation	155,2	1,3
Autres activités de transport et d'auxiliaires	341,8	2,9
Activités autres que de transport et d'auxiliaires	152,2	1,3
Ensemble des activités	11 823,5	100,0

Activités de transport maritime	Montant des recettes perçues pour cette activité	Part de ces recettes dans le total
Transport au long cours ou en cabotage	10 012,0	93,9
- de passagers	703,5	6,6
- de produits pétroliers	751,7	7,1
- d'autres marchandises	8 556,8	80,2
Navigation côtière et d'estuaire	-	-
Frètement de navires	586,8	5,5
Gérance de navires	64,4	0,6
Ensemble des activités de transport maritime	10 663,2	100,0

Navigation côtière et d'estuaire

Tableaux 2-3

Répartition des recettes nettes par activité

Effectif salarié de l'entreprise	ENTREPRISES		RECETTES NETTES TOTALES	
	en nombre	en %	en millions de F.	en %
6 à 19 salariés	12	60	28,7	19
20 et plus	8	40	121,6	81
TOTAL	20	100	150,3	100

Type d'activités exercées par les entreprises	Montant des recettes perçues pour cette activité	Part des recettes dans les recettes totales
Activités de transport maritime (Navigation côtière et d'estuaire)	146,5	97,5
Activités d'auxiliaires des transports maritimes	—	—
— transit	—	—
— manutention	—	—
— agence maritime et consignation-courtage	—	—
Autres activités de transport et d'auxiliaires	—	—
Activités autres que de transport et d'auxiliaires	3,8	2,5
Ensemble des activités	150,3	100,0

3. Compte d'exploitation

Le **compte global d'exploitation générale** présenté résulte de l'addition des comptes d'exploitation générale des entreprises du secteur.

Les **charges** et les **produits** ont été comptabilisés hors taxe puisque telle est de plus en plus la pratique des entreprises. Ainsi le compte 62 « Impôts et taxes » ne comprend-il pas les taxes sur les recettes.

Conformément au Plan Comptable des Transports Maritimes, les stocks ne concernent que les fournitures en magasin à terre, les fournitures nécessaires à la bonne marche des navires sont réputées consommées dès leur livraison à bord et sont donc comptabilisées en « travaux, fournitures et services extérieurs » (voir page 30).

Enfin, il a semblé préférable de laisser figurer la somme des soldes négatifs des quotes-parts de résultats d'exploitation en commun au débit, la somme des soldes positifs des quotes-parts au crédit, plutôt que de faire ressortir un solde.

La même démarche a été suivie pour les résultats d'exploitation.

Transports maritimes

Tableau 3

COMPTE GLOBAL D'EXPLOITATION DES ENTREPRISES DU SECTEUR

Les numéros de compte font référence au plan comptable maritime.

N°	COMPTES DE CHARGES	Montant en millions de F.	N°	COMPTES DE PRODUITS	Montant en millions de F.
32	Stocks au début de l'exercice (hors taxes)	71,8	32	Stocks à la fin de l'exercice (hors taxes)	83,8
60	Achats de matières et de marchandises (hors taxes)	634,9		Recettes nettes des activités de transport et d'auxiliaires de transport (hors taxes)	15 259,2
61	Frais de personnel	3 711,7	71	Subventions d'exploitation reçues	435,7
62	Impôts et taxes (taxes sur les recettes exclues)	132,3		Ristournes, rabais et remises obtenus	17,3
63	Travaux, fournitures et services extérieurs	10 478,9	75	Recettes des activités autres que le transport et les activités d'auxiliaires de transport (hors taxes)	721,3
64	Transports et déplacements	438,7	76	Produits accessoires	298,4
66	Frais divers de gestion	221,0	77	Produits financiers	385,4
67	Frais financiers	936,8	780	Travaux faits par l'entreprise pour elle-même	101,3
681	Dotations de l'exercice aux comptes d'amortissements	1 913,8	785	Travaux et charges non imputables à l'exploitation de l'exercice et charges imputables à des tiers	527,7
685	Dotations de l'exercice aux comptes de provisions	163,8	et 788		
801			801	Résultats d'exploitation en commun (2)	80,3
à 809	Résultats d'exploitation en commun (1) Somme des bénéfiques d'exploitation	89,0 246,3	à 809	Somme des pertes d'exploitation	1 128,6
	TOTAL	19 039,0		TOTAL	19 039,0

(1) Somme des soldes négatifs des quotes-parts de résultats d'exploitation en commun.

(2) Somme des soldes positifs des quotes-parts de résultats d'exploitation en commun.

Transports maritimes de produits pétroliers

Tableau 3-1

COMPTE GLOBAL D'EXPLOITATION DES ENTREPRISES DU SECTEUR

Les numéros de compte font référence au plan comptable maritime.

N°	COMPTES DE CHARGES	Montant en millions de F.	N°	COMPTES DE PRODUITS	Montant en millions de F.
32	Stocks au début de l'exercice (hors taxes)	40,4	32	Stocks à la fin de l'exercice (hors taxes)	47,8
60	Achats de matières et de marchandises (hors taxes)	523,9		Recettes nettes des activités de transport et d'auxiliaires de transport (hors taxes)	3 441,4
61	Frais de personnel	769,3	71	Subventions d'exploitation reçues	0,6
62	Impôts et taxes (taxes sur les recettes exclues)	28,3		Ristournes, rabais et remises obtenus	0,8
63	Travaux, fournitures et services extérieurs	2 259,4	75	Recettes des activités autres que le transport et les activités d'auxiliaires de transport (hors taxes)	565,3
64	Transports et déplacements	32,8	76	Produits accessoires	42,1
66	Frais divers de gestion	29,5	77	Produits financiers	51,4
67	Frais financiers	185,0	780	Travaux faits par l'entreprise pour elle-même	2,7
681	Dotations de l'exercice aux comptes d'amortissements	437,7	785	Travaux et charges non imputables à l'exploitation de l'exercice et charges imputables à des tiers	146,3
685	Dotations de l'exercice aux comptes de provisions	27,2	et 788		
801			801		
à 809	Résultats d'exploitation en commun (1) Somme des bénéfices d'exploitation	7,9 98,6	à 809	Résultats d'exploitation en commun (2) Somme des pertes d'exploitation	— 141,6
	TOTAL	4 440,0		TOTAL	4 440,0

(1) Somme des soldes négatifs des quotes-parts de résultats d'exploitation en commun.

(2) Somme des soldes positifs des quotes-parts de résultats d'exploitation en commun.

Transports maritimes autres que de produits pétroliers

Tableau 3-2

COMPTE GLOBAL D'EXPLOITATION DES ENTREPRISES DU SECTEUR

Les numéros de compte font référence au plan comptable maritime.

N°	COMPTES DE CHARGES	Montant en millions de F.	N°	COMPTES DE PRODUITS	Montant en millions de F.
32	Stocks au début de l'exercice (hors taxes)	30,2	32	Stocks à la fin de l'exercice (hors taxes)	34,7
60	Achats de matières et de marchandises (hors taxes)	105,2		Recettes nettes des activités de transport et d'auxiliaires de transport (hors taxes)	11 671,3
61	Frais de personnel	2 863,0	71	Subventions d'exploitation reçues	420,8
62	Impôts et taxes (taxes sur les recettes exclues)	96,3		Ristournes, rabais et remises obtenus	16,3
63	Travaux, fournitures et services extérieurs	8 163,3	75	Recettes des activités autres que le transport et les activités d'auxiliaires de transport (hors taxes)	152,2
64	Transports et déplacements	404,6	76	Produits accessoires	255,6
66	Frais divers de gestion	188,4	77	Produits financiers	332,3
67	Frais financiers	744,7	780	Travaux faits par l'entreprise pour elle-même	98,5
681	Dotations de l'exercice aux comptes d'amortissements	1 468,4	785	Travaux et charges non imputables à l'exploitation de l'exercice et charges imputables à des tiers	379,5
685	Dotations de l'exercice aux comptes de provisions	135,1	et 788		
801			801		
à 809	Résultats d'exploitation en commun (1) Somme des bénéfices d'exploitation	81,1 141,9	à 809	Résultats d'exploitation en commun (2) Somme des pertes d'exploitation	80,3 980,7
	TOTAL	14 422,2		TOTAL	14 422,2

(1) Somme des soldes négatifs des quotes-parts de résultats d'exploitation en commun.

(2) Somme des soldes positifs des quotes-parts de résultats d'exploitation en commun.

Navigation côtière et d'estuaire

Tableau 3-3

COMPTE GLOBAL D'EXPLOITATION DES ENTREPRISES DU SECTEUR

Les numéros de compte font référence au plan comptable maritime.

N°	COMPTES DE CHARGES	Montant en millions de F.	N°	COMPTES DE PRODUITS	Montant en millions de F.
32	Stocks au début de l'exercice (hors taxes)	1,1	32	Stocks à la fin de l'exercice (hors taxes)	1,2
60	Achats de matières et de marchandises (hors taxes)	5,8		Recettes nettes des activités de transports et d'auxiliaires de transports (hors taxes)	146,5
61	Frais de personnel	79,4	71	Subventions d'exploitation reçues	14,3
62	Impôts et taxes (taxes sur les recettes exclues)	7,7		Ristournes, rabais et remises obtenus	0,2
63	Travaux, fournitures et services extérieurs	56,2	75	Recettes des activités autres que le transport et les activités d'auxiliaires de transport (hors taxes)	3,8
64	Transports et déplacements	1,3	76	Produits accessoires	0,7
66	Frais divers de gestion	3,1	77	Produits financiers	1,7
67	Frais financiers	7,1	780	Travaux faits par l'entreprise pour elle-même	0,1
681	Dotations de l'exercice aux comptes d'amortissements	7,7	785	Travaux et charges non imputables à l'exploitation de l'exercice et charges imputables à des tiers	1,9
685	Dotations de l'exercice aux comptes de provisions	1,5	et 788		
800			801		
à 809	Résultats d'exploitation en commun (1) Somme des bénéfices d'exploitation	— 5,8	à 809	Résultats d'exploitation en commun (2) Somme des pertes d'exploitation	— 6,3
	TOTAL	176,7		TOTAL	176,7

(1) Somme des soldes négatifs des quotes-parts de résultats d'exploitation en commun.

(2) Somme des soldes positifs des quotes-parts de résultats d'exploitation en commun.

4. Soldes comptables et principaux ratios de gestion

Les tableaux 4 A mettent en évidence la façon dont sont calculés à partir des éléments du compte d'exploitation générale un certain nombre de « soldes » qui ont une signification économique :

- valeur ajoutée hors taxes
- valeur ajoutée brute au coût des facteurs
- excédent brut d'exploitation
- profit brut courant avant impôt sur les bénéfices
- solde net d'exploitation

L'indication des numéros de compte du plan comptable permet de suivre sans ambiguïté le déroulement des opérations effectuées.

Les tableaux 4 B donnent la répartition, par sous-secteur, de la valeur ajoutée brute au coût des facteurs, et de l'excédent brut d'exploitation. La définition comptable exacte de ces deux soldes apparaît dans les tableaux 4 A.

Enfin, dans les tableaux 4 C sont présentés, par taille d'entreprise, un certain nombre de ratios relatifs à la gestion des entreprises :

- ratio : frais de personnel sur valeur ajoutée brute au coût des facteurs
- ratio : excédent brut d'exploitation sur valeur ajoutée brute au coût des facteurs
- ratio : frais financiers sur valeur ajoutée brute au coût des facteurs
- ratio : dotations aux amortissements sur valeur ajoutée brute au coût des facteurs
- et enfin a été indiqué le ratio : investissements sur valeur ajoutée brute au coût des facteurs.

Tous les éléments entrant dans le calcul de ces ratios sont bien définis : il s'agit soit de postes du compte d'exploitation générale, soit de soldes comptables dont le calcul a été précédemment explicité.

Il paraît nécessaire de préciser que les différents soldes comptables déterminés ne sont pas très représentatifs de l'efficacité et de la rentabilité du secteur. En effet l'étude des performances de « l'Armement » français doit être complétée par l'analyse du compte de « Pertes et Profits », au crédit duquel figurent notamment les plus-values de cessions réalisées lors de la vente de navires et qui sont particulièrement importantes dans ce secteur.

Transports maritimes

Tableaux 4 A

Détermination des principaux soldes comptables

Valeur ajoutée hors taxes (VAHT)

En millions de F.

60 Achats de matières et de marchandises (hors taxes)	634,9	Recettes nettes des activités transport (hors taxes)	15 259,2
+ 63 Travaux, fournitures et services extérieurs	10 478,9	+ 75 Recettes des activités autres que le transport (hors taxes)	721,3
+ 64 Transports et déplacements	438,7	+ 76 Produits accessoires	298,4
+ 66 Frais divers de gestion	221,0	+ 780 Travaux faits par l'entreprise pour elle-même	101,3
- Ristournes, rabais et remises obtenus	- 17,3	+ 30 Variations de stocks (1)	+ 12,0
Solde : VAHT	4 636,0	à 32	
TOTAL	16 392,2	TOTAL	16 392,2

Valeur ajoutée brute au coût des facteurs (VABCF)

62 Impôts indirects (hors taxes sur recettes)	132,3	VAHT	4 636,0
Solde : VABCF	4 939,4	+ 71 Subventions d'exploitation	435,7
TOTAL	5 071,7	TOTAL	5 071,7

Excédent brut d'exploitation (EBE)

61 Frais de personnel	3 711,7	VABCF	4 939,4
Solde : EBE	1 227,7		
TOTAL	4 939,4	TOTAL	4 939,4

Profit brut courant avant impôt sur les bénéfices (PBCAI)

67 Frais financiers	936,8	EBE	1 227,7
+ 801 Quotes-parts des résultats d'exploitation en commun	89,0	+ 77 Produits financiers	385,4
à 809 Solde : PBCAI	667,6	+ 801 Quotes-parts des résultats d'exploitation en commun	80,3
TOTAL	1 693,4	TOTAL	1 693,4

Solde d'exploitation (SE)

681 Dotations aux amortissements	1 913,8	PBCAI	667,6
685 Dotations aux provisions	163,8	+ 785 Travaux et charges non imputables à l'exploitation de l'exercice	527,7
Solde : SE (2)	- 882,3		
TOTAL	1 195,3	TOTAL	1 195,3

(1) Les variations de stocks correspondent à l'accroissement ou à la diminution des stocks entre le 1^{er} janvier 1980 et le 31 décembre 1980.

Elles sont égales aux stocks en fin d'exercice diminués, des stocks en début d'exercice. Elles sont positives avec un signe « plus » pour un accroissement, négatives avec un signe « moins » pour une diminution.

(2) Le solde d'exploitation est bénéficiaire s'il est précédé d'un « plus », et déficitaire s'il est précédé d'un « moins ».

Transports maritimes de produits pétroliers

Tableaux 4 A-1

Détermination des principaux soldes comptables

Valeur ajoutée hors taxes (VAHT)

En millions de F.

60 Achats de matières et de marchandises (hors taxes)	523,9	Recettes nettes des activités transport (hors taxes)	3 441,4
+ 63 Travaux, fournitures et services extérieurs	2 259,4	+ 75 Recettes des activités autres que le transport (hors taxes)	565,3
+ 64 Transports et déplacements	32,8	+ 76 Produits accessoires	42,1
+ 66 Frais divers de gestion	29,5	+ 780 Travaux faits par l'entreprise pour elle-même	2,7
- Ristournes, rabais et remises obtenus	- 0,8	+ 30 Variations de stocks (1)	+ 7,4
Solde : VAHT	1 214,1	à 32	
TOTAL	4 058,9	TOTAL	4 058,9

Valeur ajoutée brute au coût des facteurs (VABCF)

62 Impôts indirects (hors taxes sur recettes)	28,3	VAHT	1 214,1
Solde : VABCF	1 186,4	+ 71 Subventions d'exploitation	0,6
TOTAL	1 214,7	TOTAL	1 214,7

Excédent brut d'exploitation (EBE)

61 Frais de personnel	769,3	VABCF	1 186,4
Solde : EBE	417,1		
TOTAL	1 186,4	TOTAL	1 186,4

Profit brut courant avant impôt sur les bénéfices (PBCAI)

67 Frais financiers	185,0	EBE	417,1
+ 801 Quotes-parts des résultats d'exploitation en commun	7,9	+ 77 Produits financiers	51,4
à 809 Solde : PBCAI	275,6	+ 801 Quotes-parts des résultats d'exploitation en commun	-
TOTAL	468,5	TOTAL	468,5

Solde d'exploitation (SE)

681 Dotations aux amortissements	437,7	PBCAI	275,6
685 Dotations aux provisions	27,2	+ 785 Travaux et charges non imputables à l'exploitation de l'exercice	146,3
Solde : SE (2)	- 43,0		
TOTAL	421,9	TOTAL	421,9

(1) Les variations de stocks correspondent à l'accroissement ou à la diminution des stocks entre le 1^{er} janvier 1980 et le 31 décembre 1980.

Elles sont égales aux stocks en fin d'exercice diminués, des stocks en début d'exercice. Elles sont positives avec un signe « plus » pour un accroissement, négatives avec un signe « moins » pour une diminution.

(2) Le solde d'exploitation est bénéficiaire s'il est précédé d'un « plus », et déficitaire s'il est précédé d'un « moins ».

Transports maritimes autres que de produits pétroliers

Tableaux 4 A-2

Détermination des principaux soldes comptables

Valeur ajoutée hors taxes (VAHT)

En millions de F.

60 Achats de matières et de marchandises (hors taxes)	105,2	Recettes nettes des activités transport (hors taxes)	11 671,3
+ 63 Travaux, fournitures et services extérieurs	8 163,3	+ 75 Recettes des activités autres que le transport (hors taxes)	152,2
+ 64 Transports et déplacements	404,6	+ 76 Produits accessoires	255,6
+ 66 Frais divers de gestion	188,4	+ 780 Travaux faits par l'entreprise pour elle-même	98,5
- Ristournes, rabais et remises obtenus	- 16,3	+ 30 Variations de stocks (1)	+ 4,5
Solde : VAHT	3 336,9	à 32	
TOTAL	12 182,1	TOTAL	12 182,1

Valeur ajoutée brute au coût des facteurs (VABCF)

62 Impôts indirects (hors taxes sur recettes)	96,3	VAHT	3 336,9
Solde : VABCF	3 661,4	+ 71 Subventions d'exploitation	420,8
TOTAL	3 757,7	TOTAL	3 757,7

Excédent brut d'exploitation (EBE)

61 Frais de personnel	2 863,0	VABCF	3 661,4
Solde : EBE	798,4		
TOTAL	3 661,4	TOTAL	3 661,4

Profit brut courant avant impôt sur les bénéfices (PBCAI)

67 Frais financiers	744,7	EBE	798,4
+ 801 Quotes-parts des résultats d'exploitation en commun	81,1	+ 77 Produits financiers	332,3
à 809 Solde : PBCAI	385,2	+ 801 Quotes-parts des résultats d'exploitation en commun	80,3
TOTAL	1 211,0	TOTAL	1 211,0

Solde d'exploitation (SE)

681 Dotations aux amortissements	1 468,4	PBCAI	385,2
685 Dotations aux provisions	135,1	+ 785 Travaux et charges non imputables à l'exploitation de l'exercice	379,5
Solde : SE (2)	- 838,8		
TOTAL	764,7	TOTAL	764,7

(1) Les variations de stocks correspondent à l'accroissement ou à la diminution des stocks entre le 1^{er} janvier 1980 et le 31 décembre 1980.

Elles sont égales aux stocks en fin d'exercice diminués, des stocks en début d'exercice. Elles sont positives avec un signe « plus » pour un accroissement, négatives avec un signe « moins » pour une diminution.

(2) Le solde d'exploitation est bénéficiaire s'il est précédé d'un « plus », et déficitaire s'il est précédé d'un « moins ».

Navigation côtière et d'estuaire

Tableaux 4 A-2

Détermination des principaux soldes comptables

Valeur ajoutée hors taxes (VAHT)

En millions de F.

60 Achats de matières et de marchandises (hors taxes)	5,8	Recettes nettes des activités transport (hors taxes)	146,5
+ 63 Travaux, fournitures et services extérieurs	56,2	+ 75 Recettes des activités autres que le transport (hors taxes)	3,8
+ 64 Transports et déplacements	1,3	+ 76 Produits accessoires	0,7
+ 66 Frais divers de gestion	3,1	+ 780 Travaux faits par l'entreprise pour elle-même	0,1
- Ristournes, rabais et remises obtenus	- 0,2	+ 30 Variations de stocks (1)	+ 0,1
Solde : VAHT	85,0	à 32	
TOTAL	151,2	TOTAL	151,2

Valeur ajoutée brute au coût des facteurs (VABCF)

62 Impôts indirects (hors taxes sur recettes)	7,7	VAHT	85,0
Solde : VABCF	91,6	+ 71 Subventions d'exploitation	14,3
TOTAL	99,3	TOTAL	99,3

Excédent brut d'exploitation (EBE)

61 Frais de personnel	79,4	VABCF	91,6
Solde : EBE	12,2		
TOTAL	91,6	TOTAL	91,6

Profit brut courant avant impôt sur les bénéfices (PBCAI)

67 Frais financiers	7,1	EBE	12,2
+ 801 Quotes-parts des résultats d'exploitation en commun	-	+ 77 Produits financiers	1,7
à 809 Solde : PBCAI	6,8	+ 801 Quotes-parts des résultats d'exploitation en commun	-
TOTAL	13,9	TOTAL	13,9

Solde d'exploitation (SE)

681 Dotations aux amortissements	7,7	PBCAI	6,8
685 Dotations aux provisions	1,5	+ 785 Travaux et charges non imputables à l'exploitation de l'exercice	1,9
Solde : SE (2)	- 0,5		
TOTAL	8,7	TOTAL	8,7

(1) Les variations de stocks correspondent à l'accroissement ou à la diminution des stocks entre le 1^{er} janvier 1980 et le 31 décembre 1980.

Elles sont égales aux stocks en fin d'exercice diminués, des stocks en début d'exercice. Elles sont positives avec un signe « plus » pour un accroissement, négatives avec un signe « moins » pour une diminution.

(2) Le solde d'exploitation est bénéficiaire s'il est précédé d'un « plus », et déficitaire s'il est précédé d'un « moins ».

Transports maritimes

Tableau 4 B

Valeur ajoutée brute au coût des facteurs
Excédent brut d'exploitation

Sous-secteur	VALEUR AJOUTÉE BRUTE AU COUT DES FACTEURS (VABCF)			EXCÉDENT BRUT D'EXPLOITATION (EBE)		
	en millions de F.	en %	milliers de F. par personne occupée	en millions de F.	en %	milliers de F. par personne occupée
Transports de produits pétroliers	1 186,4	24,0	224,8	417,1	34,0	79,0
Transports autres que de produits pétroliers	3 661,4	74,1	189,9	798,4	65,0	41,4
Navigation côtière et d'estuaire	91,6	1,9	124,4	12,2	1,0	16,6
TOTAL	4 939,4	100,0	195,2	1 227,7	100,0	48,5

Tableau 4 C

Principaux ratios de gestion
en %

Sous-secteur	Frais de personnel	EBE	Frais financiers	Profit brut courant avant impôt	Dotations aux amortissements	Investissements
	VABCF	VABCF	VABCF	VABCF	VABCF	VABCF
Transports de produits pétroliers	64,8	35,2	15,6	23,2	36,9	10,8
Transports autres que de produits pétroliers	78,2	21,8	20,3	10,5	40,1	40,0
Navigation côtière et d'estuaire	86,6	13,4	7,7	7,4	8,4	6,5
TOTAL	75,1	24,9	19,0	13,5	38,7	32,3

5. Travaux, fournitures et services extérieurs

Le compte « Travaux, fournitures et services extérieurs » constitue plus de la moitié des charges d'exploitation des entreprises de transport maritime.

Le montant des « Services avant et après bord » est constitué des frais de manutention des marchandises et des frais d'embarquement et de débarquement des passagers.

Les « frais de port et de canal » comprennent essentiellement les droits de port, le pilotage, le remorquage et le transit des canaux.

Les « assurances sur corps » concernent les navires eux-mêmes.

Les « rémunérations d'intermédiaires et honoraires » regroupent les rémunérations et honoraires, commissions passagers, commissions fret, courtages passagers, courtages fret, ainsi que les commissions d'agents et de consignation.

Les « autres travaux, fournitures et services extérieurs » sont constitués :

- de tous les « travaux, fournitures et services extérieurs » ne concernant pas directement les navires (loyer du siège social, des agences...),
- des redevances et cotisations professionnelles,
- des frais d'étude, recherche et documentation technique,
- des « assurances facultés » sur la marchandise transportée.

Transports maritimes

Tableau 5

Décomposition des travaux, fournitures et services extérieurs

millions de F.	%
----------------	---

secteur d'activité	Transports maritimes de produits pétroliers		Transports maritimes autres que de produits pétroliers		Navigation côtière et d'estuaire		Ensemble des transports maritimes	
Affrètement de navires et crédit-bail	642,6	28,4	1 462,0	17,9	7,3	13,0	2 111,9	20,2
Entretien et réparations du matériel naval	281,8	12,5	746,2	9,2	16,2	28,8	1 044,2	10,0
Services avant et après bord	57,2	2,5	1 766,1	21,6	2,5	4,5	1 825,8	17,4
Frais de port et de canal	208,9	9,3	516,8	6,3	3,9	6,9	729,6	7,0
Soutes	817,6	36,2	1 520,5	18,6	11,8	21,0	2 349,9	22,4
Assurances sur corps	124,2	5,5	209,9	2,6	4,4	7,8	338,5	3,2
Rémunérations d'intermédiaires et honoraires	33,9	1,5	800,8	9,8	3,7	6,6	838,4	8,0
Autres travaux, fournitures et services extérieurs	93,2	4,1	1 141,0	14,0	6,4	11,4	1 240,6	11,8
TOTAL des T.F.S.E.	2 259,4	100,0	8 163,3	100,0	56,2	100,0	10 478,9	100,0

6. Investissements

En liaison avec la surcapacité de la flotte pétrolière, les entreprises de transport de produits pétroliers ne réalisent que 8 % des investissements de l'ensemble des armements. Ceux des sociétés de navigation côtière étant très faibles, ce sont les entreprises de transport maritime de « marchandises autres que les produits pétroliers » qui effectuent l'essentiel des investissements (près de 92 %).

Les investissements en navires représentent 85 % du total. En 1980 ; ils se sont répartis pour 65 % en acquisitions de navires neufs et pour 35 % en achats de navires d'occasion.

Il faut noter l'importance des cessions qui, en 1980, ont atteint 70 % des investissements.

Transports maritimes

Tableau 6 A

Décomposition des investissements par type d'investissements et par secteur d'activité

millions de F.

Secteur d'activité Type d'investissements	Transports maritimes de produits pétroliers	Transports maritimes autres que de produits pétroliers	Navigation côtière et d'estuaire	Ensemble des transports maritimes
Acquisitions de terrains, bâtiments et ouvrages existants	—	11,0	0,1	11,1
Construction et génie civil	3,1	7,3	1,0	11,4
Matériel naval				
— neuf	16,1	865,3	1,6	883,0
— occasion	107,2	375,6	0,1	482,9
Outillage et matériel (autre que naval)	1,3	203,6	3,2	208,1
TOTAL des investissements	127,7	1 462,8	6,0	1 596,5

Tableau 6 B

Cessions	Transports maritimes de produits pétroliers	Transports maritimes autres que de produits pétroliers	Navigation côtière et d'estuaire	Ensemble des transports maritimes
Total des investissements	127,7	1 462,8	6,0	1 596,5
Cessions de l'exercice	105,8	1 038,9	0,9	1 145,6
TOTAL des investissements nets de cession	21,9	423,9	5,1	450,9

7. Personnel

Le personnel salarié (25 293) se répartit entre 21 % pour les entreprises dont l'activité principale est le transport de produits pétroliers, 76 % pour celles qui ont pour activité principale le transport des autres marchandises (vrac sec et marchandises diverses), et 3 % pour les entreprises de navigation côtière et d'estuaire.

Pour l'ensemble des entreprises, le personnel navigant représente 69 % de l'ensemble des salariés.

En 1980, la rémunération brute moyenne par salarié s'élevait à 110 300 F dans le sous-secteur du transport maritime de produits pétroliers, 97 200 F dans le sous-secteur du transport des autres marchandises et 74 800 F dans celui de la navigation côtière et d'estuaire.

Transports maritimes

Tableaux 7

Effectifs occupés selon la taille des entreprises

Effectif salarié de l'entreprise	ENTREPRISES		EFFECTIF SALARIÉ	
	en nombre	en %	en nombre	en %
0 à 5 salariés	21	21,2	10	
6 à 9	6	6,1	47	0,2
10 à 19	10	10,1	152	0,6
20 à 49	10	10,1	296	1,2
50 à 99	13	13,1	825	3,3
100 à 199	8	8,1	1 165	4,6
200 à 499	18	18,2	5 791	22,9
500 et plus	13	13,1	17 007	67,2
TOTAL	99	100,0	25 293	100,0

Secteur d'activité	RÉPARTITION DU PERSONNEL SALARIÉ			
	TOTAL	Personnel administratif et commercial	Autres personnels sédentaires	Personnel navigant
Transports maritimes de produits pétroliers	5 276	543	38	4 695
Transports maritimes d'autres produits	19 283	6 969	77	12 237
Navigation côtière	734	185	74	475
Ensemble	25 293	7 697	189	17 407

Secteur d'activité	Frais de personnel (millions de F.)	Rémunérations (millions de F.)	Frais de personnel <u>Rémunérations</u>	Rémunération moyenne (milliers de F.)
Transports maritimes de produits pétroliers	769,3	582,1	1,3	110,3
Autres transports maritimes	2 863,0	1 874,4	1,5	97,2
Navigation côtière et d'estuaire	79,4	54,9	1,4	74,8
Ensemble	3 711,7	2 511,4	1,5	99,3

PUBLICATIONS
du
Département des Statistiques des Transports

PUBLICATIONS MENSUELLES

- Bulletin mensuel de statistiques.
- Note de conjoncture.

PUBLICATIONS TRIMESTRIELLES

- Système d'Information sur les Transports de Marchandises - Trafic international - Résultats trimestriels.

PUBLICATIONS ANNUELLES

- Annuaire statistique des transports.
- Mémento de statistiques des transports.
- Enquête annuelle d'entreprise :
 - Transports routiers de marchandises.
 - Transports urbains et routiers de voyageurs.
 - Transports aériens.
 - Transports maritimes.
 - Auxiliaires des transports terrestres.
 - Auxiliaires des transports maritimes.
 - Transports fluviaux pour compte d'autrui.
- Enquête sur l'utilisation des véhicules de transport routier de marchandises.
- Enquête permanente sur l'utilisation des véhicules de transport en commun de personnes.
- Les transports scolaires.
- Fichier central des automobiles – Parc et immatriculations.
- Système d'Information sur les Transports de Marchandises - Résultats généraux : Trafic intérieur - Trafic international.

PUBLICATIONS NON PERIODIQUES

- Système d'Information sur les Transports de Marchandises ; Application : « Comment évaluer la part du trafic maritime né de notre commerce extérieur qui échappe aux ports français ». (Publication semestrielle à partir des résultats de 1981).
- Système d'Information sur les Transports de Marchandises ; Application : « Les transports de marchandises effectués sur le territoire français par des véhicules étrangers ».