

MINISTÈRE DES TRANSPORTS

DÉPARTEMENT DES STATISTIQUES DES TRANSPORTS

**ENQUÊTE ANNUELLE
D'ENTREPRISE**

TRANSPORTS AÉRIENS

1981

**55, rue Brillat Savarin, 75658 PARIS CEDEX 13
Téléphone : 589.89.27**

SEPTEMBRE 1983



L'ENQUETE ANNUELLE D'ENTREPRISE

Effectuée chaque année dans la plupart des secteurs de l'économie — industrie, bâtiment et travaux publics, commerce, transports — l'Enquête Annuelle d'Entreprise est la pièce maîtresse d'un système cohérent indispensable à l'élaboration des Comptes Nationaux et à l'observation statistique de l'appareil productif français.

Dans le secteur des transports et des auxiliaires des transports, l'Enquête Annuelle d'Entreprise est effectuée par le Département des Statistiques des Transports. La première enquête de ce type a été effectuée en 1974 sur les résultats de l'année 1973. Les données du présent fascicule concernent l'activité des entreprises pendant l'année 1981. Le champ de l'enquête couvre les entreprises dont l'activité principale est une activité de transport ou une activité d'auxiliaire de transport routier, fluvial, maritime ou aérien.

Il est nécessaire d'insister sur le fait que les résultats portent sur des secteurs d'entreprise : sont classées dans un même secteur toutes les entreprises ayant la même activité principale, celle-ci étant pour les transports définie par référence à un certain niveau de la nomenclature d'activité et de produits (N.A.P.), comme l'activité dans laquelle est effectuée la plus grande partie des recettes de l'entreprise. Bien entendu, cette activité principale peut être activité unique, ou être associée à des activités secondaires.

Selon leur activité et leur taille les entreprises reçoivent début avril un questionnaire QG (questionnaire général) ou QS (questionnaire simplifié). Ces critères déterminent également le taux de sondage (au 1/10 ou 1/3 ou exhaustif). La base de sondage est extraite du fichier SIRENE géré par l'I.N.S.E.E.

		— 6 salariés	6-9 salariés	10 salariés et +
Transports de marchandises	Zone longue	QS 1/10	QG 1/10	QG 1/1
	Zone courte			
	Location	QS 1/3	QG 1/1	QG 1/1
	Déménagement			
Transports de voyageurs		QS 1/3	QG 1/1	QG 1/1
Transports fluviaux		non interrogé	QG 1/1	QG 1/1
Transports maritimes		*		
Transports aériens		QG 1/1	QG 1/1	QG 1/1
Auxiliaires des transports				

* Les entreprises de cabotage national de — 6 salariés ne sont pas interrogées.

Les principaux cadres du questionnaire général concernent les résultats de l'exploitation des entreprises : compte d'exploitation, recettes nettes de transport ventilées par type d'activité, données sur les charges — mais aussi les facteurs de production : personnel salarié (au 31 décembre de l'année sur laquelle porte l'enquête) ventilé par activité, investissements effectués dans l'année. Les questionnaires simplifiés adaptés à la comptabilité des petites entreprises ne reprennent que les résultats d'ensemble.

Les questionnaires sont vérifiés manuellement puis informatiquement. Les entreprises n'ayant pas répondu sont dupliquées : chaque entreprise manquante est remplacée par une entreprise ayant même activité, même taille et même région.

Le fichier de résultats est exploité sous forme de tableaux dont les principaux résultats sont publiés.

Transports aériens

Le présent fascicule contient les résultats de l'Enquête Annuelle d'Entreprise portant sur l'activité au cours de l'année 1981 pour le secteur des transports aériens, c'est-à-dire l'ensemble des entreprises dont l'activité est l'exécution du transport aérien : transports de passagers par ligne régulière, ou à la demande, transport de fret et de poste, location d'aéronefs. L'activité de travail aérien ne relève pas du secteur des transports aériens, et apparaît dans les tableaux 2 comme une activité secondaire. Cette enquête est effectuée exhaustivement quelle que soit la taille de l'entreprise.

Structure des entreprises

Le secteur des transports aériens est dominé par les grandes compagnies : Air-France, U.T.A., Air-Inter qui à elles trois représentent 92,1 % des recettes du secteur et 93,4 % du nombre des salariés. En dehors de ces compagnies, ce fascicule regroupe les résultats de 82 compagnies régionales ou complémentaires dont on trouvera la liste page 6. Les comparaisons d'un exercice à l'autre sont difficiles étant donné la mobilité des entreprises du secteur ce qui entraîne des variations du champ de l'enquête très importantes. Ces variations sont mises en évidence dans le tableau de la page 7.

Données générales sur le secteur

Dans les tableaux qui suivent, on a séparé les grandes compagnies des autres compagnies de transport aérien de façon à faire apparaître les ratios qui caractérisent ces dernières.

- Les tableaux 1 rapprochent les principales données relatives aux entreprises du secteur.

Recettes totales : comprennent les recettes des activités de transport plus les recettes des autres activités commerciales ou industrielles : vente en vol, réparation d'avions.

Recettes nettes : sont obtenues à partir des recettes brutes en déduisant les frais de sous-traitance. On obtient ainsi le montant des recettes «consolidé» des activités de transport.

Tous les montants des recettes données dans ce fascicule sont hors taxes.

- Les tableaux 2 donnent la répartition des activités des entreprises de transport aérien.

• Dans le tableau 3-1, on trouve le **compte global d'exploitation générale** qui résulte de l'addition des comptes d'exploitation générale des entreprises du secteur, le tableau 3-2 donnant le compte global d'exploitation générale des grandes Compagnies.

Les charges et les produits ont été comptabilisés hors taxes. Aussi le compte 62 «impôts et taxes» ne comprend-il pas les taxes sur les recettes. Le compte global d'exploitation laisse apparaître un **solde net d'exploitation**, placé par convention dans la colonne «charges» — Ce solde net est égal à la différence entre la somme des bénéfices d'exploitation des entreprises dont le compte d'exploitation générale laisse apparaître un bénéfice, et la somme des pertes d'exploitation supportées par les entreprises dont le compte d'exploitation générale laisse apparaître une perte.

Un solde net d'exploitation bénéficiaire correspond ainsi à un solde positif, un solde net d'exploitation déficitaire à un solde négatif.

● Les tableaux 4 mettent en évidence la façon dont est calculé, à partir des éléments du compte d'exploitation générale, un certain nombre de « soldes » qui ont une signification économique :

- valeur ajoutée hors taxes,
- valeur ajoutée brute au coût des facteurs,
- excédent brut d'exploitation,
- profit brut courant avant impôts sur les bénéfices,
- solde net d'exploitation.

L'indication des numéros de comptes du plan comptable permet de suivre sans ambiguïté le déroulement des opérations effectuées.

A noter qu'il ne s'agit que d'une mise en forme particulière du compte global d'exploitation – et que le dernier solde calculé, le solde net d'exploitation, est bien celui obtenu au compte global d'exploitation par différence entre le total des bénéfices d'exploitation des entreprises du secteur ayant réalisé un bénéfice et le total des pertes d'exploitation des entreprises du secteur dont le compte d'exploitation fait ressortir une perte.

● Le tableau 5-1 donne une répartition des investissements. Il faut noter l'importance des investissements en matériel, poste très important dans le secteur des transports aériens.

● Le tableau 5-2 fait ressortir le montant des investissements nets des cessions courantes.

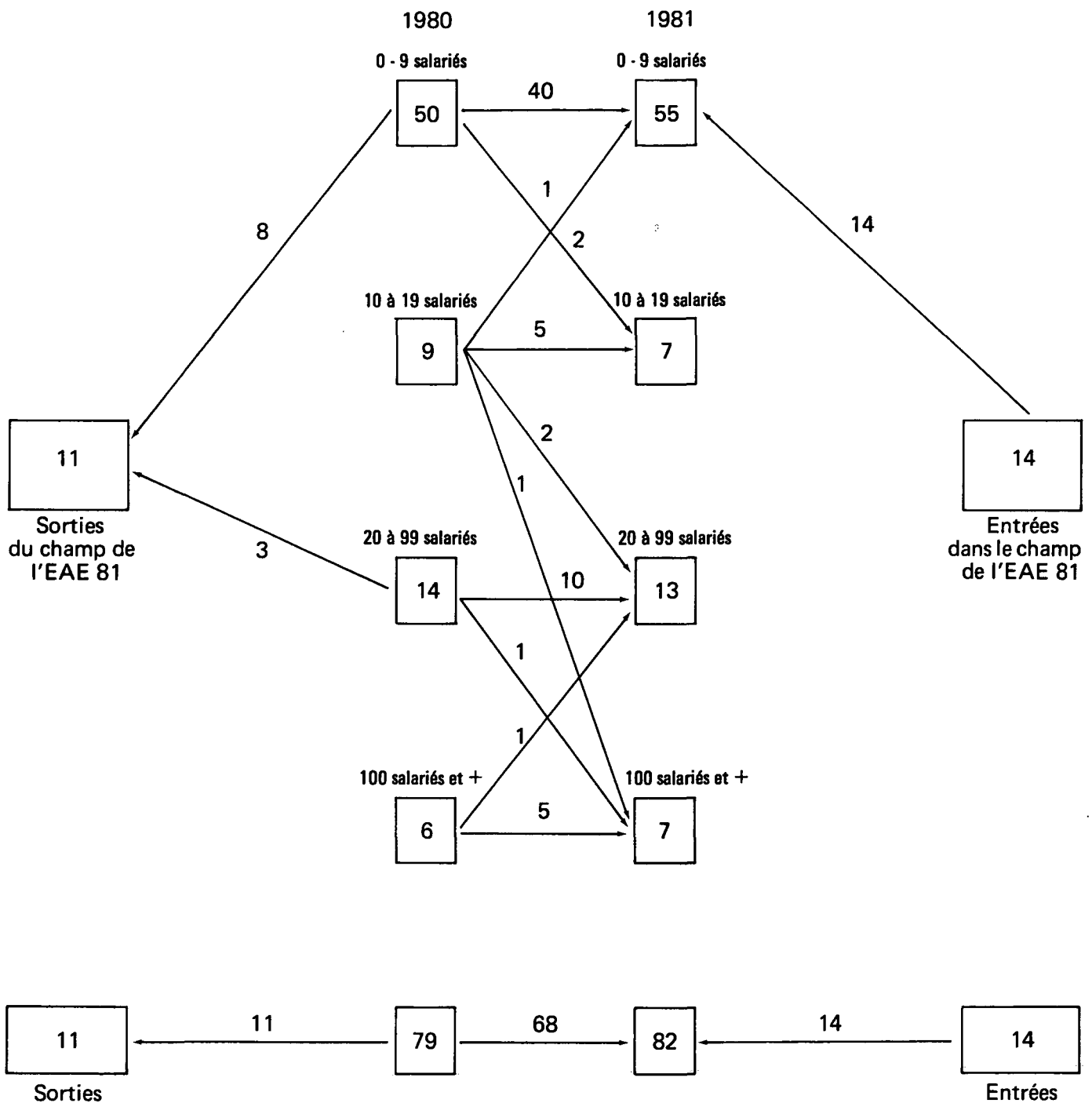
● Les tableaux 6 donnent l'effectif total, les rémunérations ainsi que la répartition du personnel entre personnel sédentaire et personnel navigant, technique et commercial. Le personnel hors métropole de la Cie Air France n'a pas été pris en compte, et ce sont les rémunérations payées en France qui figurent dans les tableaux.

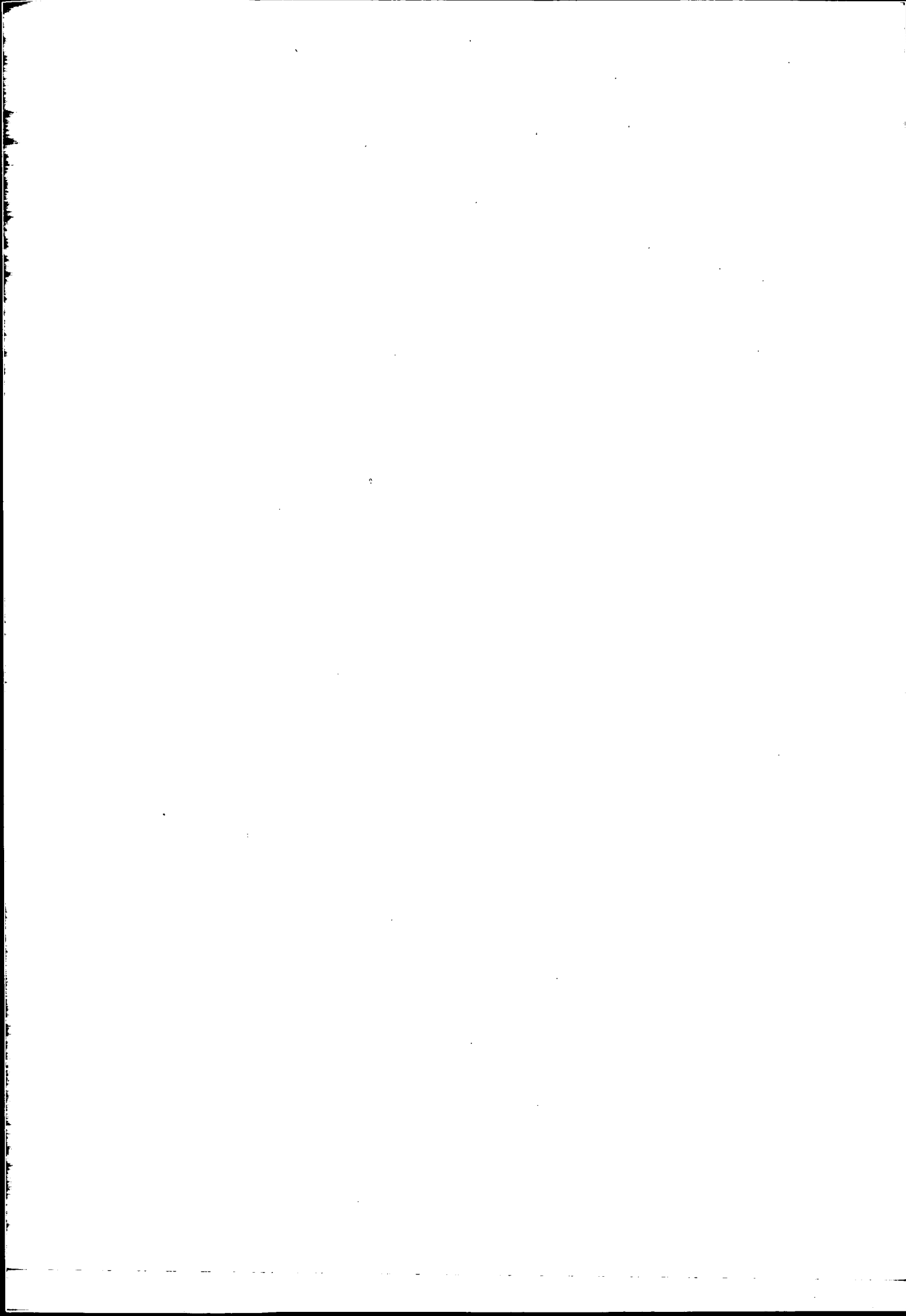
Liste des compagnies complémentaires

Air Affaires EJA
Air Affaires EJA International
Air Alpes
Air Angoulême
Air Charter International
Air Cote d'Azur
Air Club
Air Entreprise
Air Expansion
Air Flandre (Nelle Sté)
Air Hainaut
Air Jet
Airlec
Air Limousin TA
Air Littoral
Air Lorient
Air Marne
Air Mont Blanc
Air Oléron
Air Publicité – Air Atlantique
Air Rochelle
Air Savoie
Air Service
Air Services Vosges
Air Shipping
Air Toulouse
Air Transports Schlumberger
Auxiair
Avia Service France
Avia Sud
Aviation Affaires du Giennois
Belledonne Aviation
Belle Ile Air Service
Bourgogne Air Service
Bretagne Air Service
Britanny Air
Britanny Air International
CAP Cie Air Provence
Challotine Air Service
Cie Aérienne du Languedoc
Cie Aéromaritime d'affrètement

Darta
Euralair – Euralair International
Europe Aéro Service
Europe Falcon Service
Exécutive Transports
Fal
Faucher Aviation
Gaspé Air Service
Gefco et cie
Heli France
Heli Transport
Heli Union
Heli Union France
Lance Aviation
Lead Air Jet Service
Locavion Aéro Service
Lyon Air
Meribel Air
Minerve
Moet Aviation
Montluçon Air Service
Pam Air
Pan Européenne Air Service
Le Point Air
Rapid Air Service
Service Aéronautique Roannais
Savoy Air Service
Sinair
Sté Aérienne des Yvelines
Sogemat
Thomson CSF Thomson Brandtair
Touraine Air Transport
Touraine Air Transport Export
Trans Air Bretagne
Trans Europe Air
Transintec
Transport Air Centre
Uni air
Uni air International
Transports Aériens Méditerranéens

Evolution du nombre d'entreprises par tranche d'effectifs salariés entre 1980 et 1981





Transports aériens

CARACTÉRISTIQUES 1981		TABLEAUX
– nombre total d'entreprises du secteur	85	1
– effectif total, occupé dans le secteur	41 537	1 et 6
– rémunérations	5 434,3 millions de francs	6
– recettes nettes des activités de transport des entreprises du secteur (hors taxes)	24 873,1 millions de francs	1 et 2
– ensemble des recettes nettes (hors taxes) de transport et des recettes des autres activités :	28 227,4 millions de francs	1
TOTAL par personne occupée	679,5 milliers de francs	
– investissements des entreprises du secteur	2 705,7 millions de francs	1 et 5
TOTAL par personne occupée	65,4 milliers de francs	

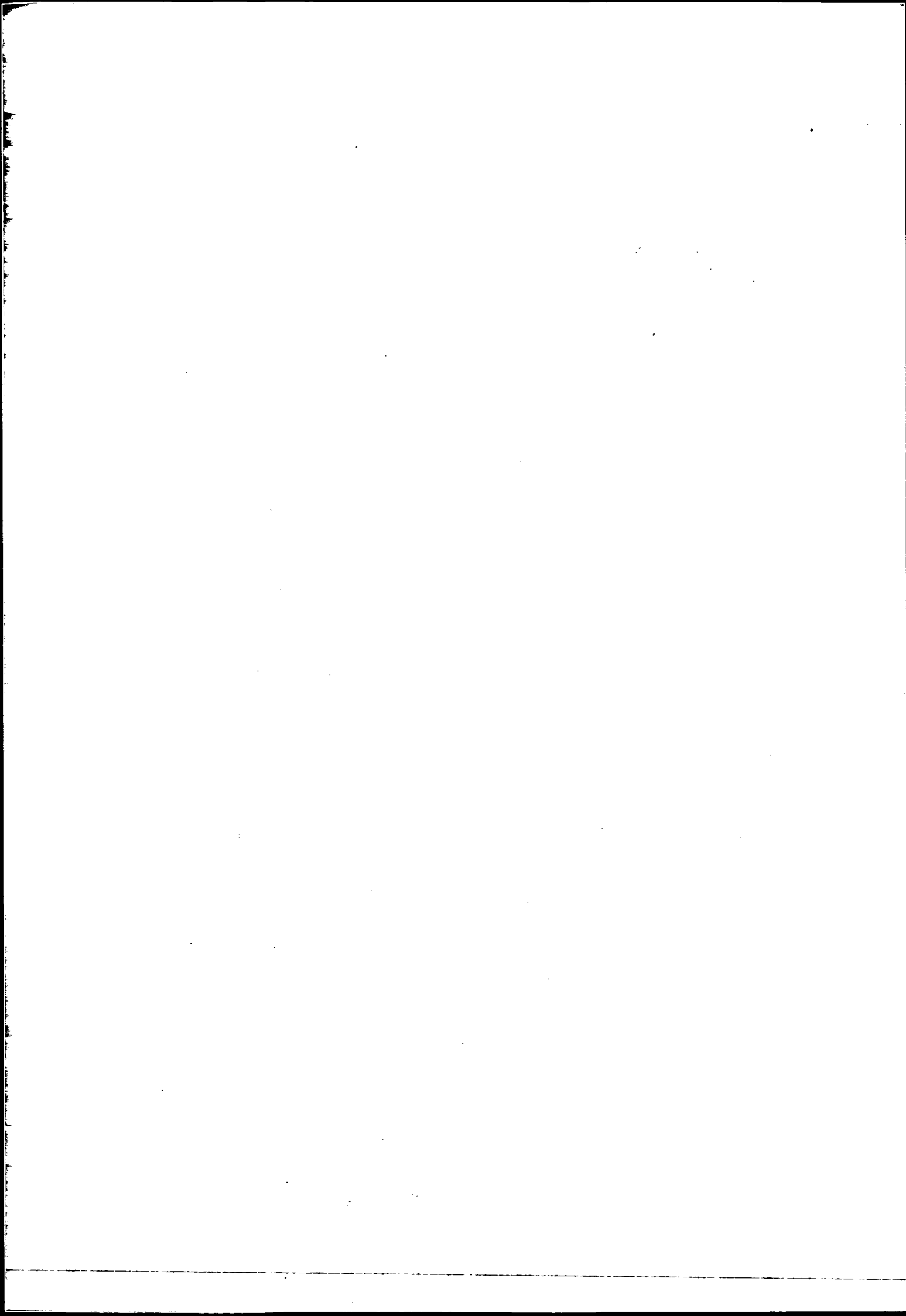


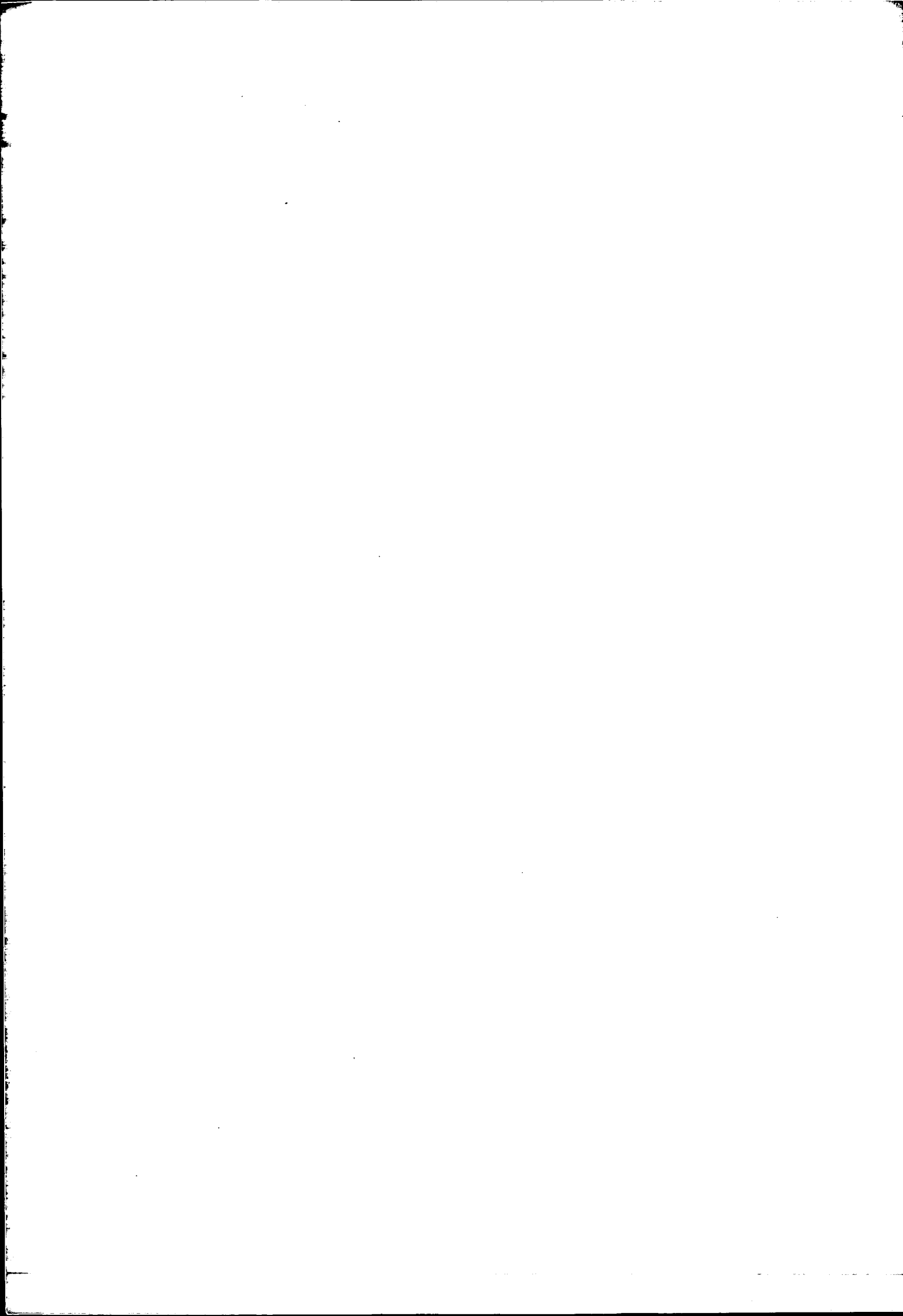
Tableau 1
DONNÉES PRINCIPALES SUR LES ENTREPRISES DU SECTEUR
SELON LA TAILLE DES ENTREPRISES

Effectif salarié de l'entreprise	ENTREPRISES		EFFECTIF TOTAL salarié et non salarié	
	en nombre	en %	en nombre	en %
0 à 9 salariés	55	67,1	158	5,5
10 à 19	7	8,5	110	3,8
20 à 99	13	15,9	515	17,9
100 et plus	7	8,5	2 091	12,8
TOTAL	82	100,0	2 874	100,0
Grandes Compagnies	3		38 663	
TOTAL de l'ensemble du secteur	85		41 537	

Effectif salarié de l'entreprise	RECETTES TOTALES (hors taxes)			RÉPARTITION DES RECETTES TOTALES (hors taxes) en millions de F.	
	en millions de F.	en %	par personne occupée milliers de F.	recettes nettes des activités de transport	recettes des autres activités
0 à 9 salariés	73,3	3,1	463,9	64,7	8,6
10 à 19	53,2	2,3	483,6	50,6	2,6
20 à 99	723,8	30,6	1 405,4	650,5	73,3
100 et plus	1 514,1	64,0	724,1	1 134,9	379,2
TOTAL	2 364,4	100,0	822,7	1 900,7	463,7
Grandes Compagnies	25 863,0		668,9	22 972,4	2 890,6
TOTAL de l'ensemble du secteur	28 227,4		679,5	24 873,1	3 354,3

Effectif salarié de l'entreprise	VALEUR AJOUTÉE BRUTE AU CÔTÉ DES FACTEURS *			INVESTISSEMENTS TOTAUX		
	en millions de F.	en %	par personne occupée milliers de F.	en millions de F.	en %	par personne occupée milliers de F.
0 à 9 salariés	14,8	2,4	93,7	8,8	4,1	55,7
10 à 19	14,7	2,4	133,6	5,0	2,4	45,2
20 à 99	119,2	19,7	231,5	55,7	26,4	108,1
100 et plus	458,1	75,5	219,1	141,8	67,1	73,2
TOTAL	606,8	100,0	211,1	211,3	100,0	77,7
Grandes Compagnies	10 239,1		264,8	2 494,4		64,5
TOTAL de l'ensemble du secteur	10 845,9		261,1	2 705,7		65,4

* La définition comptable de la valeur ajoutée brute au coût des facteurs est mise en évidence dans les tableaux 4.



Tableaux 2

**RÉPARTITION DES RECETTES NETTES DE TRANSPORT ET D'AUXILIAIRES
PAR TAILLE D'ENTREPRISE ET PAR ACTIVITÉ**

Effectif salarié de l'entreprise	ENTREPRISES		RECETTES NETTES DES ACTIVITÉS DE TRANSPORTS ET D'AUXILIAIRES		
	en nombre	en %	en millions de F.	en %	par personne occupée en milliers de F.
0 à 9 salariés	55	67,1	64,7	3,4	409,5
10 à 19	7	8,5	50,6	2,7	460,0
20 à 99	13	15,9	650,5	34,2	1 263,1
100 et plus	7	8,5	1 134,9	59,7	542,8
TOTAL	82	100,0	1 900,7	100,0	661,3
Grandes Compagnies	3		22 972,4		594,2
TOTAL de l'ensemble du secteur	85		24 873,1		598,8

en millions de F.

Activités de transport et d'auxiliaires exercées par les entreprises	Montant des recettes perçues pour cette activité	Part de ces recettes dans le total
Transport aérien de lignes de passagers	17 923,2	72,1
Transport aérien de passagers à la demande	1 193,4	4,8
Transport aérien de fret autre que poste	3 797,1	15,2
Transport aérien de poste	450,6	1,8
Frètement et louage d'aéronefs	809,1	3,3
Courtage de fret et activité d'auxiliaire	187,5	0,8
Transport routier de voyageurs	62,2	0,2
Agence de voyage	450,0	1,8
Ensemble des activités de transport et d'auxiliaires de transport	24 873,1	100,0

en millions de F.

Type d'activités exercées par les entreprises	Montant des recettes perçues pour ce type d'activités	Part de ces recettes dans les recettes totales
Activités de transport et d'auxiliaires de transport	24 873,1	88,1
Activités autres	3 354,3	11,9
Ensemble des activités	28 227,4	100,0

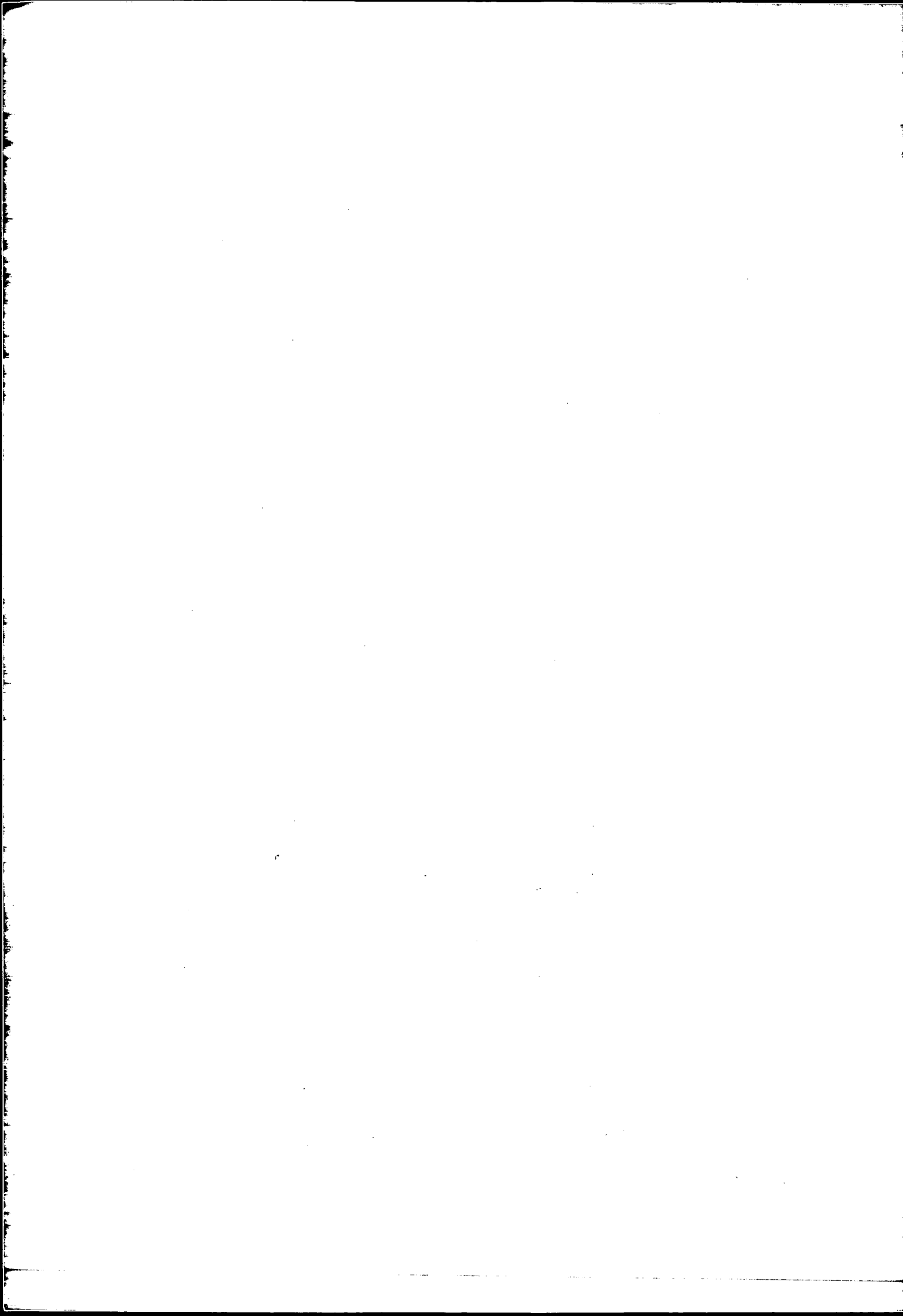


Tableau 3-1

COMPTE GLOBAL D'EXPLOITATION DES ENTREPRISES DU SECTEUR

Les numéros de compte font référence au plan comptable des transports

N°	COMPTES DE CHARGES	Montant en millions de F.	N°	COMPTES DE PRODUITS	Montant en millions de F.
30 à 32	Stocks au début de l'exercice (hors taxes)	804,8	30 à 32	Stocks à la fin de l'exercice (hors taxes)	1 018,6
60	Achats de matières et de marchandises (hors taxes)	7 600,4		Recettes nettes des activités de transports et d'auxiliaires de transport (hors taxes)	24 873,1
61	Frais de personnel	8 591,4	71	Subventions d'exploitation reçues	431,6
62	Impôts et taxes (taxes sur les recettes exclues)	413,3	74	Ristournes, rabais et remises obtenus	21,0
63	Travaux, fournitures et services extérieurs	9 617,4	75	Recettes des activités autres que le transport et les activités d'auxiliaires de transport (hors taxes)	3 354,3
64	Transports et déplacements	499,2	76	Produits accessoires	433,5
66	Frais divers de gestion	646,8	77	Produits financiers	282,1
67	Frais financiers	785,5	780	Travaux faits par l'entreprise pour elle-même	314,0
681	Dotations de l'exercice aux comptes d'amortissements	1 706,6	785	Travaux et charges non imputables à l'exploitation de l'exercice	97,8
685	Dotations de l'exercice aux comptes de provisions	326,2	801 à 809	Quotes-parts des résultats d'exploitation en commun	0,1
801 à 809	Quotes parts des résultats d'exploitation en commun	0,6			
	Solde net d'exploitation (*)	- 166,1			
	TOTAL	30 826,1		TOTAL	30 826,1

(*) Le solde d'exploitation est bénéficiaire s'il est précédé d'un « plus » et déficitaire s'il est précédé d'un « moins ».

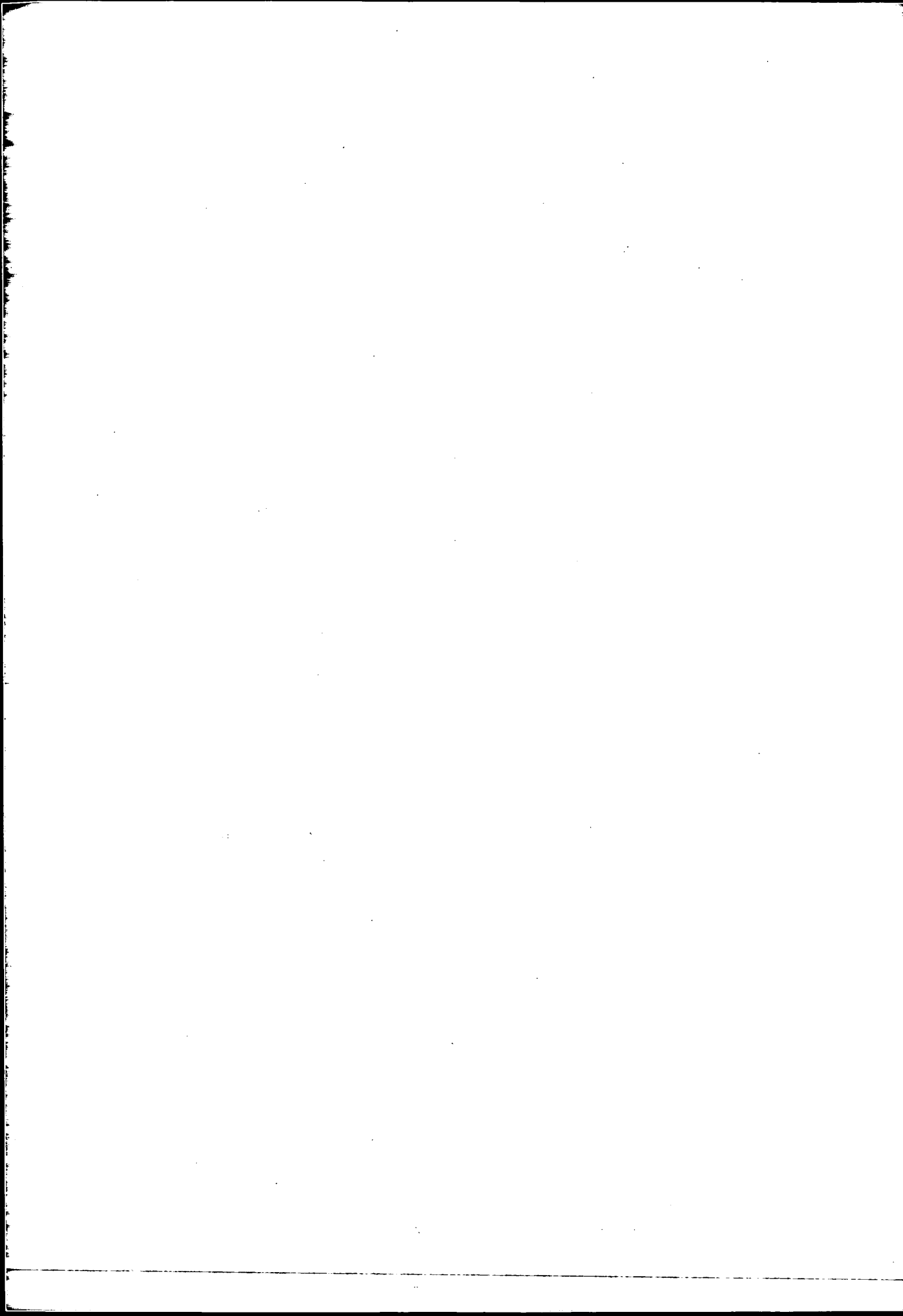


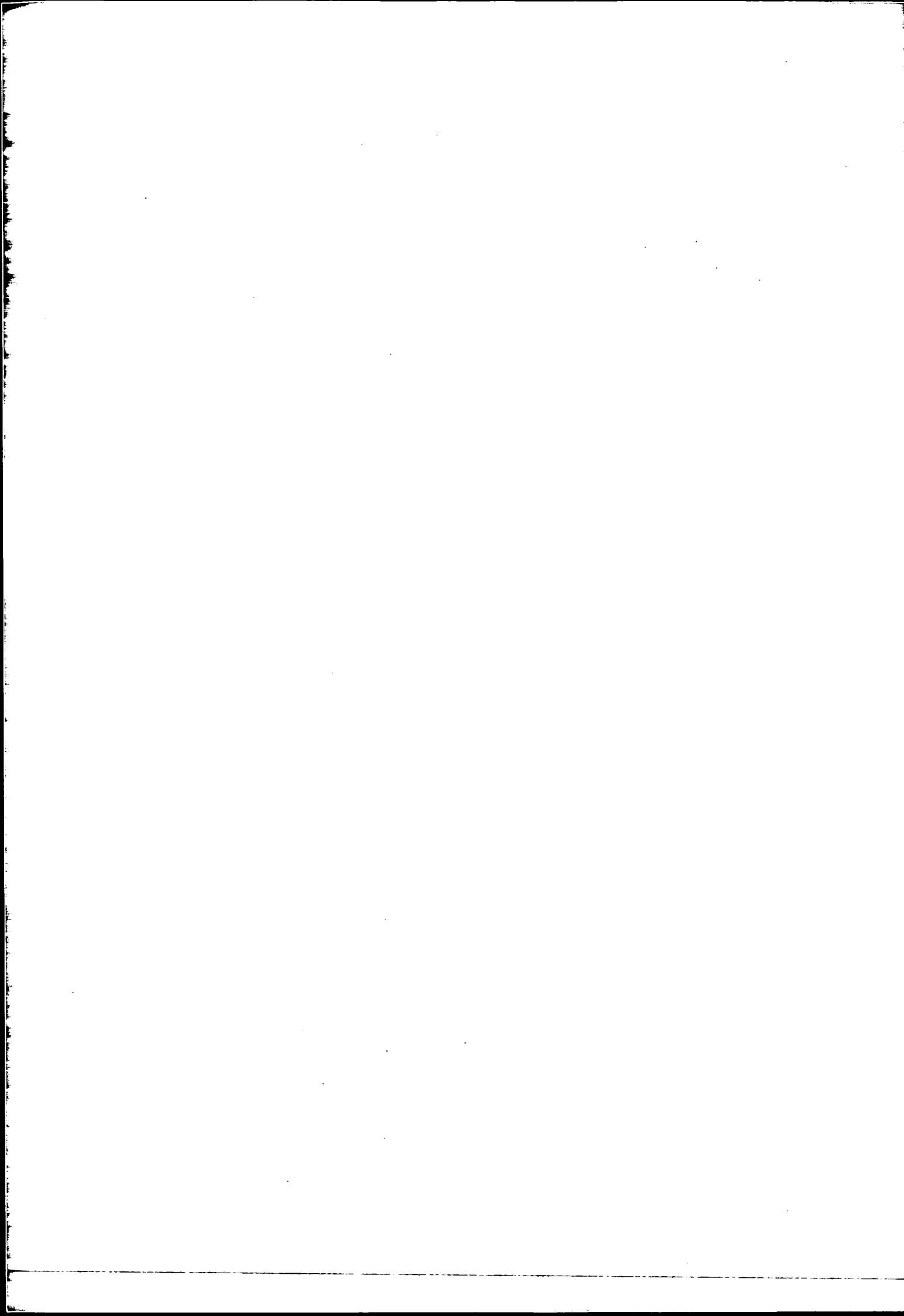
Tableau 3-2

COMPTE GLOBAL D'EXPLOITATION DES GRANDES COMPAGNIES

Les numéros de compte font référence au plan comptable des transports

N°	COMPTES DE CHARGES	Montant en millions de F.	N°	COMPTES DE PRODUITS	Montant en millions de F.
30 à 32	Stocks au début de l'exercice (hors taxes)	641,0	30 à 32	Stocks à la fin de l'exercice (hors taxes)	832,0
60	Achats de matières et de marchandises (hors taxes)	6 860,7		Recettes nettes des activités de transports et d'auxiliaires de transport (hors taxes)	22 972,4
61	Frais de personnel	8 113,4	71	Subventions d'exploitation reçues	406,3
62	Impôts et taxes (taxes sur les recettes exclues)	373,2	74	Ristournes, rabais et remises obtenus	16,1
63	Travaux, fournitures et services extérieurs	8 521,1	75	Recettes des activités autres que le transport et les activités d'auxiliaires de transport (hors taxes)	2 890,6
64	Transports et déplacements	434,1	76	Produits accessoires	250,4
66	Frais divers de gestion	607,9	77	Produits financiers	270,8
67	Frais financiers	725,7	780	Travaux faits par l'entreprise pour elle-même	309,3
681	Dotations de l'exercice aux comptes d'amortissements	1 616,5	785	Travaux et charges non imputables à l'exploitation de l'exercice	75,1
685	Dotations de l'exercice aux comptes de provisions	278,4			
801 à 809	Quotes parts des résultats d'exploitation en commun	—	801 à 809	Quotes-parts des résultats d'exploitation en commun	—
	Solde net d'exploitation (*)	— 149,0			
	TOTAL	28 023,0		TOTAL	28 023,0

(*) Le solde d'exploitation est bénéficiaire s'il est précédé d'un « plus » et déficitaire s'il est précédé d'un « moins ».



Tableaux 4

DÉTERMINATION DES PRINCIPAUX SOLDES COMPTABLES

Valeur ajoutée hors taxes (VAHT)

en millions de F.

60	Achats de matières et de marchandises (hors taxes)	7 600,4		Recettes des activités de transports (hors taxes)	24 873,1
+ 63	Travaux, fournitures et services extérieurs	9 617,4	+ 75	Recettes des activités autres que le transport (hors taxes)	3 354,3
+ 64	Transports et déplacements	499,2	+ 76	Produits accessoires	433,5
+ 66	Frais divers de gestion	646,8	+ 780	Travaux faits par l'entreprise pour elle-même	314,0
- 74	Ristournes, rabais et remises obtenus	- 21,0	+ 30	Variations de stocks (*)	+ 213,8
	Solde : VAHT	10 845,9	à 32		
TOTAL		29 188,7	TOTAL		29 188,7

Valeur ajoutée brute au coût des facteurs (VABCF)

62	Impôts indirects (hors taxes sur recettes)	413,3		VAHT	10 845,9
	Solde : VABCF	10 864,2	+ 71	Subventions d'exploitation	431,6
TOTAL		11 277,5	TOTAL		11 277,5

Excédent brut d'exploitation (EBE)

61	Frais de personnel	8 591,4		VABCF	10 864,2
	Solde : EBE	2 272,8			
TOTAL		10 864,2	TOTAL		10 864,2

Profit brut courant avant impôt sur les bénéfices (PBCAI)

67	Frais Financiers	785,5		EBE	2 272,8
801 à 809	Quote-parts	0,6	801 à 809	Quote-parts	0,1
	Solde : PBCAI	1 768,9	+ 77	Produits financiers	282,1
TOTAL		2 555,0	TOTAL		2 555,0

Solde net d'exploitation (SE)

681	Dotations aux amortissements	1 706,6		PBCAI	1 768,9
685	Dotations aux provisions	326,2	+ 785	Travaux et charges non imput. à l'exploitation de l'exercice	97,8
	Solde : SE	- 166,1			
TOTAL		1 866,7	TOTAL		1 866,7

* Les variations de stock correspondent à l'accroissement ou à la diminution des stocks entre le 1er janvier 1981 et le 31 décembre 1981. Elles sont égales aux stocks en fin d'exercice diminués des stocks en début d'exercice. Elles sont positives avec un signe « plus » pour un accroissement, négatives avec un signe « moins » pour une diminution.

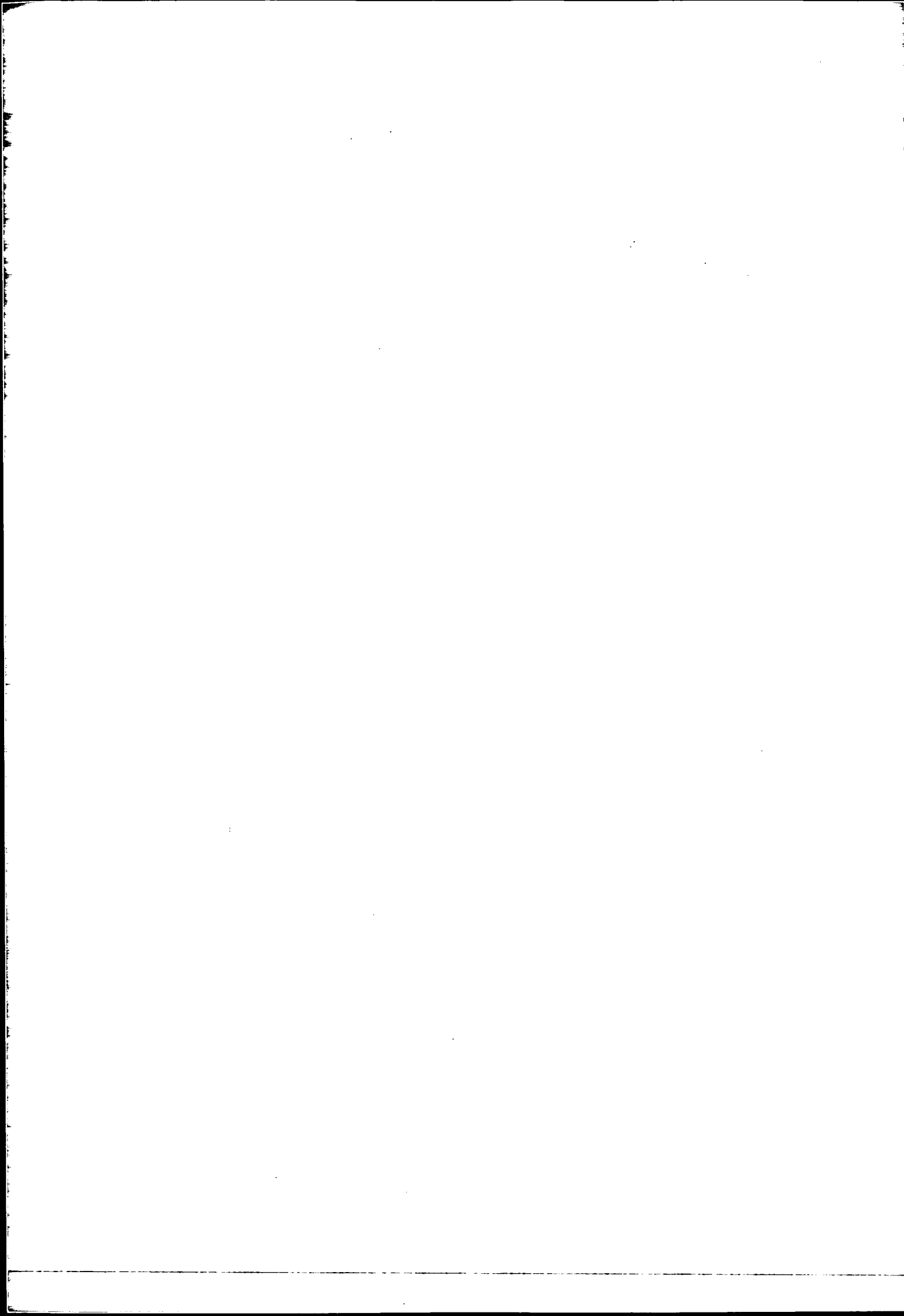


Tableau 5-1

DÉCOMPOSITION DES INVESTISSEMENTS PAR TYPE D'INVESTISSEMENTS ET PAR TAILLE D'ENTREPRISE

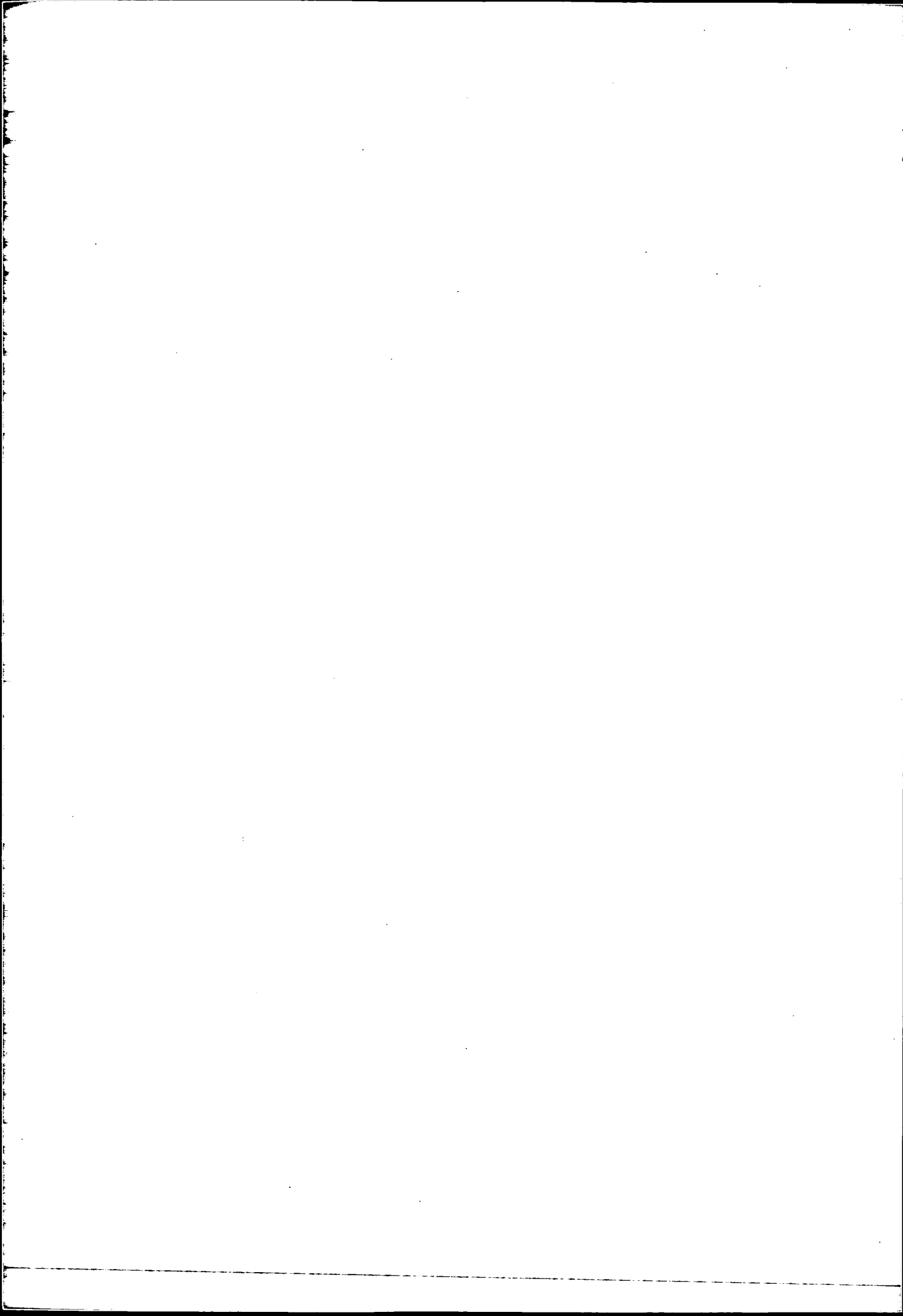
en milliers de F.

Effectif salarié Type d'investissements	0 à 9 salariés	10 à 19 salariés	20 à 99 salariés	100 et + salariés	Grandes Compagnies	Ensemble
Acquisition de terrains, bâtiments et ouvrages existants	320	—	98	—	7 540	7 958
Construction et génie civil	12	1 194	1 857	5 342	249 170	257 575
Matériel de transport						
— neuf	2 894	91	22 637	26 845	1 979 900	2 032 367
— occasion	4 925	2 929	28 113	101 718	—	137 685
Outillage et matériel (autre que de transport)						
— neuf	544	753	2 979	7 954	256 989	269 219
— occasion	56	—	—	—	—	56
Immobilisations incorporelles	54	—	—	—	817	871
TOTAL des investissements	8 805	4 967	55 684	141 859	2 494 416	2 705 731

Tableau 5-2

INVESTISSEMENTS ET CESSIONS PAR TAILLE D'ENTREPRISE

Effectif salarié de l'entreprise	INVESTISSEMENTS TOTAUX		CESSIONS COURANTES	INVESTISSEMENTS NETS DE CESSIONS
	en milliers de F.	par personne occupée	en milliers de F.	en milliers de F.
0 à 9 salariés	8 805	55,8	20 036	— 11 231
10 à 19	4 967	45,2	7 820	— 2 853
20 à 99	55 684	108,1	11 176	44 508
100 et plus	141 859	73,2	102 078	39 781
Grandes Compagnies	2 494 416	64,5	930 541	1 563 875
TOTAL de l'ensemble du secteur	2 705 731	65,4	1 071 651	1 634 080



Tableaux 6

**EFFECTIFS OCCUPÉS ET RÉMUNÉRATIONS
SELON LA TAILLE DES ENTREPRISES**

Effectif salarié de l'entreprise	ENTREPRISES		RÉMUNÉRATIONS	
	en nombre	EFFECTIF TOTAL en nombre	en millions de F.	par salarié en milliers de F.
0 à 9 salariés	55	158	11,8	92,2
10 à 19	7	110	10,1	92,7
20 à 99	13	515	59,9	116,5
100 et plus	7	2 091	262,3	125,4
TOTAL	82	2 874	344,1	121,1
Grandes Compagnies	3	38 663	5 090,2	131,7
TOTAL de l'ensemble du secteur	85	41 537	5 434,3	130,9

Effectif salarié de l'entreprise	RÉPARTITION DU PERSONNEL SALARIÉ TOTAL			RÉPARTITION DU PERSONNEL SALARIÉ NAVIGANT	
	Ensemble	Personnel salarié sédentaire	Personnel salarié navigant	Personnel navigant technique	Personnel navigant commercial
0 à 9 salariés	128	69	59	57	2
10 à 19	109	60	49	47	2
20 à 99	514	293	221	183	38
100 et plus	2 091	1 475	616	432	184
TOTAL	2 842	1 897	945	719	226
Grandes Compagnies	38 663	30 288	8 375	3 010	5 365
TOTAL de l'ensemble du secteur	41 505	32 185	9 320	3 729	5 591

PUBLICATIONS
du
Département des Statistiques des Transports

PUBLICATIONS MENSUELLES

- Bulletin mensuel de statistiques.
- Note de conjoncture.

PUBLICATIONS TRIMESTRIELLES

- Système d'Information sur les Transports de Marchandises - Trafic international - Résultats trimestriels.

PUBLICATIONS ANNUELLES

- Annuaire statistique des transports.
- Mémento de statistiques des transports.
- Enquête annuelle d'entreprise :
 - Transports routiers de marchandises.
 - Transports urbains et routiers de voyageurs.
 - Transports aériens.
 - Transports maritimes.
 - Auxiliaires des transports terrestres.
 - Auxiliaires des transports maritimes.
 - Transports fluviaux pour compte d'autrui.
- Enquête sur l'utilisation des véhicules de transport routier de marchandises.
- Enquête permanente sur l'utilisation des véhicules de transport en commun de personnes.
- Les transports scolaires.
- Fichier central des automobiles — Parc et immatriculations.
- Système d'Information sur les Transports de Marchandises - Résultats généraux : Trafic intérieur - Trafic international.

PUBLICATIONS NON PERIODIQUES

- Système d'Information sur les Transports de Marchandises ; Application : « Comment évaluer la part du trafic maritime né de notre commerce extérieur qui échappe aux ports français ». (Publication semestrielle à partir des résultats de 1981).
- Système d'Information sur les Transports de Marchandises ; Application : « Les transports de marchandises effectués sur le territoire français par des véhicules étrangers ».