

MINISTÈRE DES TRANSPORTS

DÉPARTEMENT DES STATISTIQUES DES TRANSPORTS

**ENQUÊTE ANNUELLE
D'ENTREPRISE**

LES TRANSPORTS

MARITIMES

1981

**55, rue Brillat Savarin, 75658 PARIS CEDEX 13
Téléphone : 589.89.27**

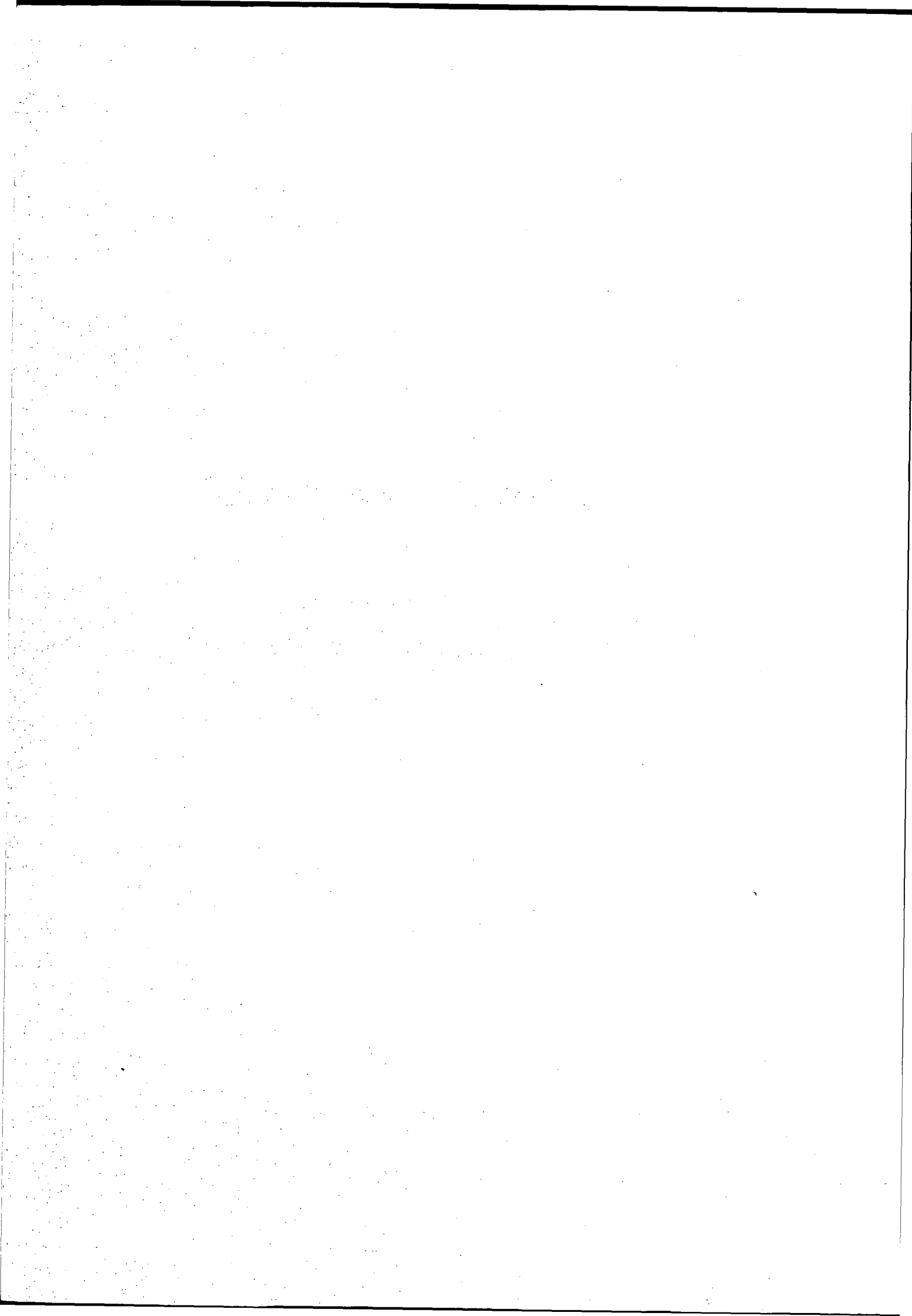
SEPTEMBRE 1983



LES TRANSPORTS MARITIMES

1. Transports maritimes de produits pétroliers
2. Transports maritimes autres que produits pétroliers
3. Navigation côtière et d'estuaire

Rédaction :
Département des Statistiques des Transports
55, rue Brillat-Savarin
75658 PARIS CEDEX 13
Téléphone : 589.89.27



L'ENQUETE ANNUELLE D'ENTREPRISE

Effectuée chaque année dans la plupart des secteurs de l'économie — industrie, bâtiment et travaux publics, commerce, transports — l'Enquête Annuelle d'Entreprise est la pièce maîtresse d'un système cohérent indispensable à l'élaboration des Comptes Nationaux et à l'observation statistique de l'appareil productif français.

Dans le secteur des transports et des auxiliaires des transports, l'Enquête Annuelle d'Entreprise est effectuée par le Département des Statistiques des Transports. La première enquête de ce type a été effectuée en 1974 sur les résultats de l'année 1973. Les données du présent fascicule concernent l'activité des entreprises pendant l'année 1981. Le champ de l'enquête couvre les entreprises dont l'activité principale est une activité de transport ou une activité d'auxiliaire de transport routier, fluvial, maritime ou aérien.

Il est nécessaire d'insister sur le fait que les résultats portent sur des secteurs d'entreprise : sont classées dans un même secteur toutes les entreprises ayant la même activité principale, celle-ci étant pour les transports définie par référence à un certain niveau de la nomenclature d'activité et de produits (N.A.P.), comme l'activité dans laquelle est effectuée la plus grande partie des recettes de l'entreprise. Bien entendu, cette activité principale peut être activité unique, ou être associée à des activités secondaires.

Selon leur activité et leur taille les entreprises reçoivent début avril un questionnaire QG (questionnaire général) ou QS (questionnaire simplifié). Ces critères déterminent également le taux de sondage (au 1/10 ou 1/3 ou exhaustif). La base de sondage est extraite du fichier SIRENE géré par l'I.N.S.E.E.

		- 6 salariés	6-9 salariés	10 salariés et +
Transports de marchandises	Zone longue	QS 1/10	QG 1/10	QG 1/1
	Zone courte			
	Location	QS 1/3	QG 1/1	QG 1/1
	Déménagement			
Transports de voyageurs		QS 1/3	QG 1/1	QG 1/1
Transports fluviaux		non interrogé	QG 1/1	QG 1/1
Transports maritimes		*		
Transports aériens		} QG 1/1	QG 1/1	QG 1/1
Auxiliaires des transports				

* Les entreprises de cabotage national de - 6 salariés ne sont pas interrogées.

Les principaux cadres du questionnaire général concernent les résultats de l'exploitation des entreprises : compte d'exploitation, recettes nettes de transport ventilées par type d'activité, données sur les charges — mais aussi les facteurs de production : personnel salarié (au 31 décembre de l'année sur laquelle porte l'enquête) ventilé par activité, investissements effectués dans l'année. Les questionnaires simplifiés adaptés à la comptabilité des petites entreprises ne reprennent que les résultats d'ensemble.

Les questionnaires sont vérifiés manuellement puis informatiquement. Les entreprises n'ayant pas répondu sont dupliquées : chaque entreprise manquante est remplacée par une entreprise ayant même activité, même taille et même région.

Le fichier de résultats est exploité sous forme de tableaux dont les principaux résultats sont publiés.

LES TRANSPORTS MARITIMES

I – CHAMP DE L'ENQUETE

Le présent fascicule contient les résultats de l'Enquête Annuelle d'Entreprise pour le secteur des transports maritimes, c'est-à-dire l'ensemble des entreprises dont l'activité principale est une activité de transport maritime.

Pour chaque thème, les résultats présentés sont d'abord ceux du secteur dans son ensemble, puis sont donnés les résultats correspondant à chacun des trois sous-secteurs élémentaires suivants (définis par référence à la nouvelle nomenclature d'activités, conformément au décret du 9 novembre 1973 portant approbation des nomenclatures d'activités et de produits) :

1. Transports maritimes de produits pétroliers, au long cours ou en cabotage.
2. Transports maritimes de marchandises autres que de produits pétroliers, au long cours ou en cabotage.
3. Navigation côtière et d'estuaire.

Le cabotage national est donc exclu de ce sous-secteur qui regroupe les entreprises assurant des liaisons maritimes de caractère local (service des îles, bacs) et les entreprises dont l'activité principale est la promenade en mer.

Dans ce sous-secteur, seules les entreprises employant plus de 5 salariés ont été interrogées de façon à laisser de côté les très nombreuses entreprises artisanales et dont l'activité est saisonnière.

Il faut insister sur le fait que les résultats présentés concernent le secteur des transports maritimes, c'est-à-dire l'ensemble des entreprises dont l'activité principale est une activité de transport maritime et non la branche, qui regroupe l'ensemble des entreprises qui ont une activité de transport maritime sans que ce soit nécessairement leur activité principale. Ainsi, le secteur des transports maritimes ne comprend pas les départements « transport maritime » des sociétés pétrolières Esso S.A.F., Fina France, Mobil Oil Française, ni l'Armement Naval de la SNCF.

Pour effectuer le passage du secteur à la branche (entendue au sens large : ensemble des entreprises effectuant du transport maritime pour compte propre ou compte d'autrui), il faut ajouter aux recettes de transport maritime des entreprises du secteur (17.244 millions de francs) les recettes de transport maritime des entreprises hors-secteur (793 millions de francs) saisies par l'intermédiaire de l'enquête sur les résultats financiers du Comité Central des Armateurs de France.

II – MODE DE COLLECTE DES QUESTIONNAIRES

Le Comité Central des Armateurs de France effectue une enquête sur les résultats financiers des principaux armements français. D'autre part, le Bureau Plan et Financement de la Direction de la flotte de Commerce au Ministère de la Mer réunit les comptes d'investissement pour les mêmes armements.

Afin d'éviter à ces sociétés la charge d'une double interrogation, il a été décidé au Conseil National de la Statistique avec l'accord du Département des Statistiques des Transports que les entreprises, répondant dans les délais prescrits au CCAF, ne seraient pas soumises à l'Enquête Annuelle d'Entreprise.

Pour l'année 1981, les questionnaires de 38 entreprises parmi les plus importantes ont été reconstitués à partir des éléments fournis par le CCAF et le Ministère de la Mer. Les 60 autres entreprises ont répondu directement au Département des Statistiques des Transports.

SIGNES CONVENTIONNELS

—	résultat nul
€	résultat négligeable
*	résultat sans signification
mF	milliers de francs
MF	millions de francs

Liste des entreprises dont l'activité principale est une activité de transports maritimes de produits pétroliers (au long cours ou en cabotage)

Compagnie Armement et Transports de vrac.
Compagnie Nationale de Navigation (C.N.N.)
Compagnie des Transports Pétroliers.
Fouquet Sacop Maritime.
Gaz Marine Affrètement de navires.
Gazocéan Armement.
Messigaz.
Méthane-Marine.
Pétromarine.
Pétromer.
Socatra.
Société Française de Transports Pétroliers (S.F.T.P.).
Société Gazocéan.
Société Maritime des pétroles B.P.
Société Maritime Shell.
Société de Transports maritimes.
Soflumar.
Total Compagnie Française de Navigation.
Van Ommeren France.

Liste des entreprises dont l'activité principale est une activité de transports maritimes autres que de produits pétroliers

Agence Maritime de l'Ouest.
Armement L. Corolleur.
Armement Le Glohaec et Cie.
Armement L. Martin.
Ata-Walon.
Britanny Ferries.
Cetramar.
Compagnie Bretonne de Cargos Frigorifiques.
Compagnie Française Navinox.
Compagnie Franco-Finlandaise de Navigation.
Compagnie Générale d'Armement Maritime (C.G.A.M.).
Compagnie Générale Maritime (C.G.M.).
Compagnie Générale Maritime et Financière (C.G.M.F.).
Compagnie Générale Trans-Baltique (C.G.T.B.).
Compagnie Maritime d'Affrètement.
Compagnie Maritime des Chargeurs Réunis (C.M.C.R.).
Compagnie Maritime Française Internavis.
Compagnie Maritime de Transports de Pondéreux.
Compagnie Méridionale de Navigation.
Compagnie Morbihannaise de Navigation.
Compagnie Navale Atlantique.
Compagnie de Navigation Denis Frères.
Compagnie de Navigation d'Orbigny.
Compagnie Phocéenne d'Armement Maritime.
Delom.
Emeraude Ferries.

T.S.V.P.

Groupement d'exploitation maritime.
L'Iroise de Cabotage.
Leduc S.A.
Louis Dreyfus et Cie.
Lucien Rodrigues-Ely.
Marseille Fret.
Maurel et Prom.
Normandy Ferries France.
Nouvelle Compagnie de Paquebots.
S.C.A.D.O.A.
S.E.A.S.
Société Angleterre-Lorraine-Alsace.
Société d'Armement et de Navigation Charles Schiaffino et Cie.
Société Bretonne de Cabotage.
Société Daher de Gérance et d'Armement.
Société de Développement du Cabotage.
Société Finistérienne de Cabotage.
Société Française de Transports Maritimes (S.F.T.M.).
Société de Gestion et d'Affrètement de Navires (S.G.A.N.).
Société Maritime H. Lary et Cie.
Société Méditerranéenne de Cabotage.
Société Nantaise des Chargeurs de l'Ouest (S.N.C.O.).
Société Nationale Corse-Méditerranée (S.N.C.M.).
Société Navale Caennaise.
Société Navale Chargeurs Delmas Vieljeux (S.N.C.D.V.).
Société Navale et Commerciale Havraise Péninsulaire (N.C.H.P.).
Société Navale de la Sanaga.
Société Navale de l'Ouest.
Sudcargos.
S.V.E.D.E.L.
Truckline Ferries France.
Union Industrielle et Maritime (U.I.M.).
Union Navale.
West Reefer Line.

Entreprises de plus de 5 salariés dont l'activité principale est une activité de navigation côtière et d'estuaire

Bateaux de la Côte d'Emeraude.
Compagnie de Transports Maritimes et Télécommunications.
Groupement d'armateurs côtiers marseillais.
Régie Départementale des Passages d'Eau de Charente Maritime.
Régie Départementale des Passages d'Eau de la Gironde.
Régie Départementale des Passages d'Eau de la Vendée.
Service Maritime Carteret-Jersey.
Service Maritime Départemental Brest-Ouessant.
Société Coopérative de Vedettes.
Société de Transports Maritimes de l'Île de Bandol.
S.A. Unicatour et ses deux sociétés d'exploitation.
Stockages et Transports industriels.
Transports Maritimes et Terrestres du Littoral Varois.
Vedettes Armoricaïnes S.A.
Vedettes Armoricaïnes Brest Sarl.
Vedettes Creux Saint-Georges.
Vildor.

Sommaire

	Page
1. Caractéristiques du secteur	11
2. Données détaillées sur les recettes par activité	14
3. Compte d'exploitation	19
4. Soldes comptables et principaux ratios de gestion	24
5. Travaux, fournitures et services extérieurs	30
6. Investissements	32
7. Personnel	34

1. Caractéristiques du secteur

Les tableaux 1 rapprochent les principales données relatives au secteur, puis les mêmes résultats pour chacun des trois sous-secteurs élémentaires.

Toutes les données présentées dans ces tableaux sont détaillées ou complétées dans les pages suivantes :

- l'effectif employé dans le chapitre 7 « Personnel », page 35
- les recettes dans le chapitre 2 « Recettes des activités de transport », pages 15 à 18
- la valeur ajoutée brute au coût des facteurs dans le chapitre 4 « Soldes comptables et principaux ratios de gestion », pages 25 à 29
- les investissements dans le chapitre 6 « Investissements », page 33.

La partie supérieure des tableaux des chapitres 2 et 7 présente une ventilation des entreprises par tranche d'effectif salarié. On constate que les entreprises de plus de 500 salariés réalisent 52 % des recettes de transport et d'auxiliaires du secteur et emploient 64 % de l'effectif salarié du secteur.

NOTA BENE : Il faut cependant garder à l'esprit que ce classement des entreprises par taille est à utiliser avec précaution car bon nombre d'entreprises employant moins de 5 salariés réalisent un chiffre d'affaires important. C'est notamment le cas des Groupements d'Intérêt Economique et des sociétés résultant d'accords entre compagnies qui, la plupart du temps, affrètent les navires des sociétés membres du groupement avec leur équipage. C'est également le cas de la Société Française de Transports Maritimes qui, à l'inverse, laisse la gérance technique de ses navires, et donc des équipages, à ses filiales d'exploitation.

Transports maritimes

Tableau 1-1

CARACTÉRISTIQUES 1981

Nombre total d'entreprise du secteur	98
Effectif permanent total, salarié et non salarié occupé dans le secteur	24 229
Frais de personnel	4 030,1 MF
Recettes nettes des activités de transport et d'auxiliaire des entreprises du secteur	18 452,1 MF
Ensemble des recettes nettes de transport et d'auxiliaire et des recettes des autres activités :	
TOTAL	19 219,9 MF
par personne occupée	793,3 mF
Valeur ajoutée brute au coût des facteurs :	5 414,1 MF
Investissements des entreprises du secteur :	
TOTAL	1 522,5 MF
par personne occupée	62,8 mF

TRANSPORTS MARITIMES	1. Transports maritimes de produits pétroliers 2. Transports maritimes autres que de produits pétroliers 3. Navigation côtière et d'estuaire
-----------------------------	--

Tableau 1-2

CARACTÉRISTIQUES 1981	1	2	3
Nombre total d'entreprise du secteur	19	60	19
Effectif permanent total, salarié et non salarié occupé dans le secteur	4 751	18 788	690
Frais de personnel (MF)	820,0	3 120,6	89,5
Recettes nettes des activités de transport et d'auxiliaire des entreprises du secteur (MF)	3 617,4	14 671,3	163,4
Ensemble des recettes nettes de transport et d'auxiliaire et des recettes des autres activités :			
TOTAL (MF)	4 236,2	14 815,7	168,0
par personne occupée (mF)	891,7	788,6	243,5
Valeur ajoutée brute au coût des facteurs (MF) :	1 053,8	4 256,1	104,2
Investissements des entreprises du secteur :			
TOTAL (MF)	284,1	1 234,2	4,2
par personne occupée (mF)	59,8	65,7	6,1

2. Répartition des recettes par activité

Les montants des recettes repris dans les tableaux 2 sont nets des frais de sous-traitance et de débours, ainsi que des rabais, ristournes et remises hors factures accordés aux clients.

Précisons que, les entreprises ayant de plus en plus tendance à tenir leur comptabilité hors taxes (conformément aux recommandations du Conseil National de la Comptabilité), tous les montants de recettes donnés dans ce fascicule sont hors taxes.

La première partie des tableaux 2 rapproche le nombre d'entreprises du secteur (ou du sous-secteur élémentaire) du montant des recettes nettes totales perçues. Les recettes nettes totales par personne occupée s'élèvent à 891,7 milliers de francs dans le sous-secteur « Transports maritimes de produits pétroliers », 788,6 milliers de francs dans le sous-secteur « Transports maritimes autres que de produits pétroliers » et 243,5 milliers de francs dans le sous-secteur « Navigation côtière et d'estuaire ». Soit une moyenne de 793,3 milliers de francs pour l'ensemble du secteur.

Dans la seconde partie des tableaux 2, les recettes nettes dont la ventilation par taille d'entreprise est donnée dans la partie supérieure du tableau, sont réparties suivant les principales activités exercées.

Enfin, la troisième partie des tableaux 2 donne une répartition des recettes nettes de transport maritime entre les diverses activités exercées.

Transports maritimes

Tableaux 2

Répartition des recettes nettes par activité

Effectif salarié de l'entreprise	ENTREPRISES		RECETTES NETTES TOTALES	
	en nombre	en %	en millions de F.	en %
0 à 5 salariés	22	22,4	3 383,4	17,6
6 à 9	9	9,2	81,5	0,4
10 à 19	8	8,2	151,0	0,8
20 à 49	11	11,2	268,2	1,4
50 à 99	10	10,2	1 038,4	5,4
100 à 199	9	9,2	1 901,3	9,9
200 à 499	18	18,4	2 406,9	12,5
500 et plus	11	11,2	9 989,2	52,0
TOTAL	98	100,0	19 219,9	100,0

Type d'activités exercées par les entreprises	Montant des recettes perçues pour cette activité	Part des recettes dans les recettes totales
Activités de transport maritime	17 244,5	89,7
Activités d'auxiliaires des transports maritimes	962,8	5,0
— transit	423,0	2,2
— manutention portuaire	347,4	1,8
— agence maritime et consignation-courtage	192,4	1,0
Autres activités de transport et d'auxiliaires	244,8	1,3
Activités autres que de transport et d'auxiliaires	767,8	4,0
Ensemble des activités	19 219,9	100,0

Activités de transport maritime	Montant des recettes pour cette activité	Part de ces recettes dans le total	Entreprises exerçant cette activité à titre principal ou secondaire
Transport au long cours ou en cabotage	16 063,1	93,2	
— de passagers	771,1	4,5	4
— de produits pétroliers	4 161,3	24,1	25
— d'autres marchandises	11 130,7	64,6	49
Navigation côtière et d'estuaire	161,7	0,9	19
Frètement de navires	865,4	5,0	24
Gérance de navires	154,3	0,9	9
Ensemble des activités de transport maritime	17 244,5	100,0	

Transports maritimes de produits pétroliers

Tableaux 2-1

Répartition des recettes nettes par activité

Effectif salarié de l'entreprise	ENTREPRISES		RECETTES NETTES TOTALES	
	en nombre	en %	en millions de F.	en %
0 à 99 salariés	7	36,8	138,8	3,3
100 à 499	8	42,1	2 180,2	51,5
500 et plus	4	21,1	1 917,2	45,2
TOTAL	19	100,0	4 236,2	100,0

Type d'activités exercées par les entreprises	Montant des recettes perçues pour cette activité	Part des recettes dans les recettes totales
Activités de transport maritime	3 604,1	85,1
Activités d'auxiliaires des transports maritimes	—	—
— transit	—	—
— manutention portuaire	—	—
— agence maritime et consignation-courtage	—	—
Autres activités de transport et d'auxiliaires	13,3	0,3
Activités autres que de transport et d'auxiliaires	618,8	14,6
Ensemble des activités	4 236,2	100,0

Activités de transport maritime	Montant des recettes perçues pour cette activité	Part de ces recettes dans le total
Transport au long cours ou en cabotage	3 346,8	92,9
— de passagers	—	—
— de produits pétroliers	3 346,8	92,9
— d'autres marchandises	—	—
Navigation côtière et d'estuaire	—	—
Frètement de navires	178,4	4,9
Gérance de navires	78,9	2,2
Ensemble des activités de transport maritime	3 604,1	100,0

Transports maritimes autres que de produits pétroliers

Tableaux 2-2

Répartition des recettes nettes par activité

Effectif salarié de l'entreprise	ENTREPRISES		RECETTES NETTES TOTALES	
	en nombre	en %	en millions de F.	en %
0 à 9 salariés	18	30,0	3 326,2	22,5
10 à 49	11	18,3	369,0	2,4
50 à 199	11	18,3	1 245,7	8,4
200 à 499	13	21,7	1 802,8	12,2
500 et plus	7	11,7	8 072,0	54,5
TOTAL	60	100,0	14 815,7	100,0

Type d'activités exercées par les entreprises	Montant des recettes perçues pour cette activité	Part des recettes dans les recettes totales
Activités de transport maritime	13 477,0	91,0
Activités d'auxiliaires des transports maritimes	962,8	6,5
- transit	423,0	2,9
- manutention	347,4	2,3
- agence maritime et consignation	192,4	1,3
Autres activités de transport et d'auxiliaires	231,5	1,5
Activités autres que de transport et d'auxiliaires	144,4	1,0
Ensemble des activités	14 815,7	100,0

Activités de transport maritime	Montant des recettes perçues pour cette activité	Part de ces recettes dans le total
Transport au long cours ou en cabotage	12 716,3	94,3
- de passagers	771,1	5,7
- de produits pétroliers	814,5	6,0
- d'autres marchandises	11 130,7	82,6
Navigation côtière et d'estuaire	-	-
Frètement de navires	685,3	5,1
Gérance de navires	75,4	0,6
Ensemble des activités de transports maritime	13 477,0	100,0

Navigation côtière et d'estuaire

Tableaux 2-3

Répartition des recettes nettes par activité

Effectif salarié de l'entreprise	ENTREPRISES		RECETTES NETTES TOTALES	
	en nombre	en %	en millions de F.	en %
6 à 19 salariés	11	57,9	33,5	19,9
20 et plus	8	42,1	134,5	80,1
TOTAL	19	100,0	168,0	100,0

Type d'activités exercées par les entreprises	Montant des recettes perçues pour cette activité	Part des recettes dans les recettes totales
Activités de transport maritime (Navigation côtière et d'estuaire)	163,4	97,3
Activités d'auxiliaires des transports maritimes	-	-
- transit	-	-
- manutention	-	-
- agence maritime et consignation-courtage	-	-
Autres activités de transport et d'auxiliaires	-	-
Activités autres que de transport et d'auxiliaires	4,6	2,7
Ensemble des activités	168,0	100,0

3. Compte d'exploitation

Le **compte global d'exploitation générale** présenté résulte de l'addition des comptes d'exploitation générale des entreprises du secteur.

Les **charges** et les **produits** ont été comptabilisés hors taxe puisque telle est de plus en plus la pratique des entreprises. Ainsi le compte 62 « Impôts et taxes » ne comprend-il pas les taxes sur les recettes.

Conformément au Plan Comptable des Transports Maritimes, les stocks ne concernent que les fournitures en magasin à terre, les fournitures nécessaires à la bonne marche des navires sont réputées consommées dès leur livraison à bord et sont donc comptabilisées en « travaux, fournitures et services extérieurs » (voir page 30).

Enfin, il a semblé préférable de laisser figurer la somme des soldes négatifs des quotes-parts de résultats d'exploitation en commun au débit, la somme des soldes positifs des quotes-parts au crédit, plutôt que de faire ressortir un solde.

La même démarche a été suivie pour les résultats d'exploitation.

Transports maritimes

Tableau 3

COMPTE GLOBAL D'EXPLOITATION DES ENTREPRISES DU SECTEUR

Les numéros de compte font référence au plan comptable maritime.

N°	COMPTES DE CHARGES	Montant en millions de F.	N°	COMPTES DE PRODUITS	Montant en millions de F.
32	Stocks au début de l'exercice (hors taxes)	42,0	32	Stocks à la fin de l'exercice (hors taxes)	67,2
60	Achats de matières et de marchandises (hors taxes)	748,3		Recettes nettes des activités de transport et d'auxiliaires de transport (hors taxes)	18 452,1
61	Frais de personnel	4 030,1	71	Subventions d'exploitation reçues	526,2
62	Impôts et taxes (taxes sur les recettes exclues)	155,6		Ristournes, rabais et remises obtenus	23,7
63	Travaux, fournitures et services extérieurs	12 868,0	75	Recettes des activités autres que le transport et les activités d'auxiliaires de transport (hors taxes)	767,8
64	Transports et déplacements	667,4	76	Produits accessoires	288,7
66	Frais divers de gestion	251,5	77	Produits financiers	424,6
67	Frais financiers	1 084,7	780	Travaux faits par l'entreprise pour elle-même	21,2
681	Dotations de l'exercice aux comptes d'amortissements	1 891,8	785	Travaux et charges non imputables à l'exploitation de l'exercice et charges imputables à des tiers	651,7
685	Dotations de l'exercice aux comptes de provisions	241,0	et 788		
801			801		
à 809	Résultats d'exploitation en commun (1) Somme des bénéfices d'exploitation	138,6 248,8	à 809	Résultats d'exploitation en commun (2) Somme des pertes d'exploitation	147,9 996,7
	TOTAL	22 367,8		TOTAL	22 367,8

(1) Somme des soldes négatifs des quotes-parts de résultats d'exploitation en commun.

(2) Somme des soldes positifs des quotes-parts de résultats d'exploitation en commun.

Transports maritimes de produits pétroliers

Tableau 3-1

COMPTE GLOBAL D'EXPLOITATION DES ENTREPRISES DU SECTEUR

Les numéros de compte font référence au plan comptable maritime.

N°	COMPTES DE CHARGES	Montant en millions de F.	N°	COMPTES DE PRODUITS	Montant en millions de F.
32	Stocks au début de l'exercice (hors taxes)	11,6	32	Stocks à la fin de l'exercice (hors taxes)	26,1
60	Achats de matières et de marchandises (hors taxes)	606,7		Recettes nettes des activités de transport et d'auxiliaires de transport (hors taxes)	3 617,4
61	Frais de personnel	820,0	71	Subventions d'exploitation reçues	6,0
62	Impôts et taxes (taxes sur les recettes exclues)	33,3		Ristournes, rabais et remises obtenus	0,7
63	Travaux, fournitures et services extérieurs	2 548,7	75	Recettes des activités autres que le transport et les activités d'auxiliaires de transport (hors taxes)	618,8
64	Transports et déplacements	38,4	76	Produits accessoires	50,8
66	Frais divers de gestion	31,8	77	Produits financiers	55,6
67	Frais financiers	171,8	780	Travaux faits par l'entreprise pour elle-même	4,5
681	Dotations de l'exercice aux comptes d'amortissements	413,9	785	Travaux et charges non imputables à l'exploitation de l'exercice et charges imputables à des tiers	156,2
685	Dotations de l'exercice aux comptes de provisions	39,4	et 788		
801			801		
à 809	Résultats d'exploitation en commun (1) Somme des bénéfices d'exploitation	7,4 35,2	à 809	Résultats d'exploitation en commun (2) Somme des pertes d'exploitation	5,9 216,2
	TOTAL	4 758,2		TOTAL	4 758,2

(1) Somme des soldes négatifs des quotes-parts de résultats d'exploitation en commun.

(2) Somme des soldes positifs des quotes-parts de résultats d'exploitation en commun.

Transports maritimes autres que de produits pétroliers

Tableau 3-2

COMPTE GLOBAL D'EXPLOITATION DES ENTREPRISES DU SECTEUR

Les numéros de compte font référence au plan comptable maritime.

N°	COMPTES DE CHARGES	Montant en millions de F.	N°	COMPTES DE PRODUITS	Montant en millions de F.
32	Stocks au début de l'exercice (hors taxes)	29,2	32	Stocks à la fin de l'exercice (hors taxes)	39,7
60	Achats de matières et de marchandises (hors taxes)	130,7		Recettes nettes des activités de transport et d'auxiliaires de transport (hors taxes)	14 671,3
61	Frais de personnel	3 120,6	71	Subventions d'exploitation reçues	503,6
62	Impôts et taxes (taxes sur les recettes exclues)	113,6		Ristournes, rabais et remises obtenus	22,7
63	Travaux, fournitures et services extérieurs	10 259,8	75	Recettes des activités autres que le transport et les activités d'auxiliaires de transport (hors taxes)	144,4
64	Transports et déplacements	627,5	76	Produits accessoires	234,9
66	Frais divers de gestion	216,4	77	Produits financiers	366,3
67	Frais financiers	905,9	780	Travaux faits par l'entreprise pour elle-même	16,7
681	Dotations de l'exercice aux comptes d'amortissements	1 470,3	785	Travaux et charges non imputables à l'exploitation de l'exercice et charges imputables à des tiers	495,3
685	Dotations de l'exercice aux comptes de provisions	200,7	et 788		
801			801		
à 809	Résultats d'exploitation en commun (1)	131,2	à 809	Résultats d'exploitation en commun (2)	142,0
	Somme des bénéfices d'exploitation	206,2		Somme des pertes d'exploitation	775,2
	TOTAL	17 412,1		TOTAL	17 412,1

(1) Somme des soldes négatifs des quotes-parts de résultats d'exploitation en commun.

(2) Somme des soldes positifs des quotes-parts de résultats d'exploitation en commun.

Navigation côtière et d'estuaire

Tableau 3-3

COMPTE GLOBAL D'EXPLOITATION DES ENTREPRISES DU SECTEUR

Les numéros de compte font référence au plan comptable maritime.

N°	COMPTES DE CHARGES	Montant en millions de F.	N°	COMPTES DE PRODUITS	Montant en millions de F.
32	Stocks au début de l'exercice (hors taxes)	1,2	32	Stocks à la fin de l'exercice (hors taxes)	1,4
60	Achats de matières et de marchandises (hors taxes)	10,9		Recettes nettes des activités de transports et d'auxiliaires de transports (hors taxes)	163,4
61	Frais de personnel	89,5	71	Subventions d'exploitation reçues	16,6
62	Impôts et taxes (taxes sur les recettes exclues)	8,7		Ristournes, rabais et remises obtenus	0,3
63	Travaux, fournitures et services extérieurs	59,5	75	Recettes des activités autres que le transport et les activités d'auxiliaires de transport (hors taxes)	4,6
64	Transports et déplacements	1,5	76	Produits accessoires	3,0
66	Frais divers de gestion	3,3	77	Produits financiers	2,7
67	Frais financiers	7,0	780	Travaux faits par l'entreprise pour elle-même	-
681	Dotations de l'exercice aux comptes d'amortissements	7,6	785	Travaux et charges non imputables à l'exploitation de l'exercice et charges imputables à des tiers	0,2
685	Dotations de l'exercice aux comptes de provisions	0,9	et 788		
800			801		
à 809	Résultats d'exploitation en commun (1) Somme des bénéfices d'exploitation	-	à 809	Résultats d'exploitation en commun (2) Somme des pertes d'exploitation	-
		7,4			5,3
	TOTAL	197,5		TOTAL	197,5

(1) Somme des soldes négatifs des quotes-parts de résultats d'exploitation en commun.

(2) Somme des soldes positifs des quotes-parts de résultats d'exploitation en commun.

4. Soldes comptables et principaux ratios de gestion

Les tableaux 4 A mettent en évidence la façon dont sont calculés à partir des éléments du compte d'exploitation générale un certain nombre de « soldes » qui ont une signification économique :

- valeur ajoutée hors taxes
- valeur ajoutée brute au coût des facteurs
- excédent brut d'exploitation
- profit brut courant avant impôt sur les bénéfices
- solde net d'exploitation

L'indication des numéros de compte du plan comptable permet de suivre sans ambiguïté le déroulement des opérations effectuées.

Les tableaux 4 B donnent la répartition, par sous-secteur, de la valeur ajoutée brute au coût des facteurs, et de l'excédent brut d'exploitation. La définition comptable exacte de ces deux soldes apparaît dans les tableaux 4 A.

Enfin, dans les tableaux 4 C sont présentés, par taille d'entreprise, un certain nombre de ratios relatifs à la gestion des entreprises :

- ratio : frais de personnel sur valeur ajoutée brute au coût des facteurs
- ratio : excédent brut d'exploitation sur valeur ajoutée brute au coût des facteurs
- ratio : frais financiers sur valeur ajoutée brute au coût des facteurs
- ratio : dotations aux amortissements sur valeur ajoutée brute au coût des facteurs
- et enfin a été indiqué le ratio : investissements sur valeur ajoutée brute au coût des facteurs.

Tous les éléments entrant dans le calcul de ces ratios sont bien définis : il s'agit soit de postes du compte d'exploitation générale, soit de soldes comptables dont le calcul a été précédemment explicité.

Il paraît nécessaire de préciser que les différents soldes comptables déterminés ne sont pas très représentatifs de l'efficacité et de la rentabilité du secteur. En effet l'étude des performances de « l'Armement » français doit être complétée par l'analyse du compte de « Pertes et Profits », au crédit duquel figurent notamment les plus-values de cessions réalisées lors de la vente de navires et qui sont particulièrement importantes dans ce secteur.

Transports maritimes

Tableaux 4 A

Détermination des principaux soldes comptables

Valeur ajoutée hors taxes (VAHT)

En millions de F.

60 Achats de matières et de marchandises (hors taxes)	748,3	Recettes nettes des activités de transport (hors taxes)	18 452,1
+ 63 Travaux, fournitures et services extérieurs	12 868,0	+ 75 Recettes des activités autres que le transport (hors taxes)	767,8
+ 64 Transports et déplacements	667,4	+ 76 Produits accessoires	288,7
+ 65 Frais divers de gestion	251,5	+ 780 Travaux faits par l'entreprise pour elle-même	21,2
- Ristournes, rabais et remises obtenus	- 23,7	+ 30 à 32 Variations de stocks (1)	25,2
Solde : VAHT	5 043,5		
TOTAL	19 555,0	TOTAL	19 555,0

Valeur ajoutée brute au coût des facteurs (VABCF)

62 Impôts indirects (hors taxes sur recettes)	155,6	VAHT	5 043,5
Solde : VABCF	5 414,1	+ 71 Subventions d'exploitation	526,2
TOTAL	5 569,7	TOTAL	5 569,7

Excédent brut d'exploitation (EBE)

61 Frais de personnel	4 030,1	VABCF	5 414,1
Solde : EBE	1 384,0		
TOTAL	5 414,1	TOTAL	5 414,1

Profit brut courant avant impôt sur les bénéfices (PBCAI)

67 Frais financiers	1 084,7	EBE	1 384,0
+ 801 Quotes-parts des résultats d'exploitation en commun	138,6	+ 77 Produits financiers	424,6
à 809 Solde : PBCAI	733,2	+ 801 à 809 Quotes-parts des résultats d'exploitation en commun	147,9
TOTAL	1 956,5	TOTAL	1 956,5

Solde d'exploitation (SE)

681 Dotation aux amortissements	1 891,8	PBCAI	733,2
685 Dotation aux provisions	241,0	+ 785 Travaux et charges non imputables à l'exploitation de l'exercice	651,7
Solde : SE (2)	- 747,9		
TOTAL	1 384,9	TOTAL	1 384,9

(1) Les variations de stocks correspondent à l'accroissement ou à la diminution des stocks entre le 1er janvier 1981 et le 31 décembre 1981.

Elles sont égales aux stocks en fin d'exercice diminués, des stocks en début d'exercice. Elles sont positives avec un signe « plus » pour un accroissement, négatives avec un signe « moins » pour une diminution.

(2) Le solde d'exploitation est bénéficiaire s'il est précédé d'un « plus », et déficitaire s'il est précédé d'un « moins ».

Transports maritimes de produits pétroliers

Tableaux 4 A-1

Détermination des principaux soldes comptables

Valeur ajoutée hors taxes (VAHT)

En millions de F.

60 Achats de matières et de marchandises (hors taxes)	606,7	Recettes nettes des activités de transport (hors taxes)	3 617,4
+ 63 Travaux, fournitures et services extérieurs	2 548,7	+ 75 Recettes des activités autres que le transport (hors taxes)	618,8
+ 64 Transports et déplacements	38,4	+ 76 Produits accessoires	50,8
+ 65 Frais divers de gestion	31,8	+ 780 Travaux faits par l'entreprise pour elle-même	4,5
- Ristournes, rabais et remises obtenus	- 0,7	+ 30 à 32 Variations de stocks (1)	14,5
Solde : VAHT	1 081,1		
TOTAL	4 306,0	TOTAL	4 306,0

Valeur ajoutée brute au coût des facteurs (VABCF)

62 Impôts indirects (hors taxes sur recettes)	33,3	VAHT	1 081,1
Solde : VABCF	1 053,8	+ 71 Subventions d'exploitation	6,0
TOTAL	1 087,1	TOTAL	1 087,1

Excédent brut d'exploitation (EBE)

61 Frais de personnel	820,0	VABCF	1 053,8
Solde : EBE	233,8		
TOTAL	1 053,8	TOTAL	1 053,8

Profit brut courant avant impôt sur les bénéfices (PBCAI)

67 Frais financiers	171,8	EBE	233,8
+ 801 Quotes-parts des résultats d'exploitation en commun	7,4	+ 77 Produits financiers	55,6
à 809 Solde : PBCAI	116,1	+ 801 Quotes-parts des résultats d'exploitation en commun	5,9
TOTAL	295,3	TOTAL	295,3

Solde d'exploitation (SE)

681 Dotation aux amortissements	413,9	PBCAI	116,1
685 Dotation aux provisions	39,4	+ 785 Travaux et charges non imputables à l'exploitation de l'exercice	156,2
Solde : SE (2)	-181,0		
TOTAL	272,3	TOTAL	272,3

(1) Les variations de stocks correspondent à l'accroissement ou à la diminution des stocks entre le 1er janvier 1981 et le 31 décembre 1981.

Elles sont égales aux stocks en fin d'exercice diminués, des stocks en début d'exercice. Elles sont positives avec un signe « plus » pour un accroissement, négatives avec un signe « moins » pour une diminution.

(2) Le solde d'exploitation est bénéficiaire s'il est précédé d'un « plus », et déficitaire s'il est précédé d'un « moins ».

Transports maritimes autres que de produits pétroliers

Tableaux 4 A-2

Détermination des principaux soldes comptables

Valeur ajoutée hors taxes (VAHT)

En millions de F.

60 Achats de matières et de marchandises (hors taxes)	130,7	Recettes nettes des activités de transport (hors taxes)	14 671,3
+ 63 Travaux, fournitures et services extérieurs	10 259,8	+ 75 Recettes des activités autres que le transport (hors taxes)	144,4
+ 64 Transports et déplacements	627,5	+ 76 Produits accessoires	234,9
+ 66 Frais divers de gestion	216,4	+ 780 Travaux faits par l'entreprise pour elle-même	16,7
- Ristournes, rabais et remises obtenus	- 22,7	+ 30 Variations de stocks (1)	10,5
Solde : VAHT	3 866,1	à 32	
TOTAL	15 077,8	TOTAL	15 077,8

Valeur ajoutée brute au coût des facteurs (VABCF)

62 Impôts indirects (hors taxes sur recettes)	113,6	VAHT	3 866,1
Solde : VABCF	4 256,1	+ 71 Subventions d'exploitation	503,6
TOTAL	4 369,7	TOTAL	4 369,7

Excédent brut d'exploitation (EBE)

61 Frais de personnel	3 120,6	VABCF	4 256,1
Solde : EBE	1 135,5		
TOTAL	4 256,1	TOTAL	4 256,1

Profit brut courant avant impôt sur les bénéfices (PBCAI)

67 Frais financiers	905,9	EBE	1 135,5
+ 801 Quotes-parts des résultats d'exploitation en commun	131,2	+ 77 Produits financiers	366,3
à 809 Solde : PBCAI	606,7	+ 801 Quotes-parts des résultats d'exploitation en commun	142,0
TOTAL	1 643,8	TOTAL	1 643,8

Solde d'exploitation (SE)

681 Dotation aux amortissements	1 470,3	PBCAI	606,7
685 Dotation aux provisions	200,7	+ 785 Travaux et charges non imputables à l'exploitation de l'exercice	495,3
Solde : SE (2)	- 569,0		
TOTAL	1 102,0	TOTAL	1 102,0

(1) Les variations de stocks correspondent à l'accroissement ou à la diminution des stocks entre le 1er janvier 1981 et le 31 décembre 1981.

Elles sont égales aux stocks en fin d'exercice diminués, des stocks en début d'exercice. Elles sont positives avec un signe « plus » pour un accroissement, négatives avec un signe « moins » pour une diminution.

(2) Le solde d'exploitation est bénéficiaire s'il est précédé d'un « plus », et déficitaire s'il est précédé d'un « moins ».

Navigation côtière et d'estuaire

Tableaux 4 A-2

Détermination des principaux soldes comptables

Valeur ajoutée hors taxes (VAHT)

En millions de F.

60 Achats de matières et de marchandises (hors taxes)	10,9	Recettes nettes des activités de transport (hors taxes)	163,4
+ 63 Travaux, fournitures et services extérieurs	59,5	+ 75 Recettes des activités autres que le transport (hors taxes)	4,6
+ 64 Transports et déplacements	1,5	+ 76 Produits accessoires	3,0
+ 66 Frais divers de gestion	3,3	+ 780 Travaux faits par l'entreprise pour elle-même	-
- Ristournes, rabais et remises obtenus	- 0,3	+ 30 Variations de stocks (1)	0,2
Solde : VAHT	96,3	à 32	
TOTAL	171,2	TOTAL	171,2

Valeur ajoutée brute au coût des facteurs (VABCF)

62 Impôts indirects (hors taxes sur recettes)	8,7	VAHT	96,3
Solde : VABCF	104,2	+ 71 Subventions d'exploitation	16,6
TOTAL	112,9	TOTAL	112,9

Excédent brut d'exploitation (EBE)

61 Frais de personnel	89,5	VABCF	104,2
Solde : EBE	14,7		
TOTAL	104,2	TOTAL	104,2

Profit brut courant avant impôt sur les bénéfices (PBCAI)

67 Frais financiers	7,0	EBE	14,7
+ 801 Quotes-parts des résultats d'exploitation à 809	-	+ 77 Produits financiers	2,7
Solde : PBCAI	10,4	+ 801 Quotes-parts des résultats d'exploitation à 809	-
TOTAL	17,4	TOTAL	17,4

Solde d'exploitation (SE)

681 Dotation aux amortissements	7,6	PBCAI	10,4
685 Dotation aux provisions	0,9	+ 785 Travaux et charges non imputables à l'exploitation de l'exercice	0,2
Solde : SE (2)	+ 2,1		
TOTAL	10,6	TOTAL	10,6

(1) Les variations de stocks correspondent à l'accroissement ou à la diminution des stocks entre le 1er janvier 1981 et le 31 décembre 1981.

Elles sont égales aux stocks en fin d'exercice diminués, des stocks en début d'exercice. Elles sont positives avec un signe « plus » pour un accroissement, négatives avec un signe « moins » pour une diminution.

(2) Le solde d'exploitation est bénéficiaire s'il est précédé d'un « plus », et déficitaire s'il est précédé d'un « moins ».

Transports maritimes

Tableau 4 B

Valeur ajoutée brute au coût des facteurs
Excédent brut d'exploitation

Sous-secteur	VALEUR AJOUTÉE BRUTE AU COUT DES FACTEURS (VABCF)			EXCÉDENT BRUT D'EXPLOITATION (EBE)		
	en millions de F.	en %	milliers de F. par personne occupée	en millions de F.	en %	milliers de F. par personne occupée
Transports de produits pétroliers	1 053,8	19,5	221,8	233,8	16,9	49,2
Transports autres que de produits pétroliers	4 256,1	78,6	226,5	1 135,5	82,0	60,4
Navigation côtière et d'estuaire	104,2	1,9	151,0	14,7	1,1	21,2
TOTAL	5 414,1	100,0	223,4	1 384,0	100,0	57,1

Tableau 4 C

Principaux ratios de gestion
en %

Sous-secteur	Frais de personnel	EBE	Frais financiers	Profit brut courant avant impôt	Dotations aux amortissements	Investissements
	VABCF	VABCF	VABCF	VABCF	VABCF	VABCF
Transports de produits pétroliers	77,8	22,2	16,3	11,0	39,3	27,0
Transports autres que de produits pétroliers	73,3	26,7	21,3	14,3	34,5	29,0
Navigation côtière et d'estuaire	85,9	14,1	6,7	9,9	7,3	4,0
TOTAL	74,4	25,6	20,0	13,5	34,9	28,1

5. Travaux, fournitures et services extérieurs

Le compte « Travaux, fournitures et services extérieurs » constitue plus de la moitié des charges d'exploitation des entreprises de transport maritime.

Le montant des « Services avant et après bord » est constitué des frais de manutention des marchandises et des frais d'embarquement et de débarquement des passagers.

Les « frais de port et de canal » comprennent essentiellement les droits de port, le pilotage, le remorquage et le transit des canaux.

Les « assurances sur corps » concernent les navires eux-mêmes.

Les « rémunérations d'intermédiaires et honoraires » regroupent les rémunérations et honoraires, commissions passagers, commissions fret, courtages passagers, courtages fret, ainsi que les commissions d'agents et de consignation.

Les « autres travaux, fournitures et services extérieurs » sont constitués :

- de tous les « travaux, fournitures et services extérieurs » ne concernant pas directement les navires (loyer du siège social, des agences...),
- des redevances et cotisations professionnelles,
- des frais d'étude, recherche et documentation technique,
- des « assurances facultés » sur la marchandise transportée.

Transports maritimes

Tableau 5

Décomposition des travaux, fournitures et services extérieurs

	millions de F.		%		millions de F.		%	
secteur d'activité	Transports maritimes de produits pétroliers		Transports maritimes autres que de produits pétroliers		Navigation côtière et d'estuaire		Ensemble des transports maritimes	
Affrètement de navires et crédit-bail	780,1	30,6	2 384,5	23,2	7,3	12,3	3 171,9	24,6
Entretien et réparations du matériel naval	234,9	9,2	864,8	8,4	18,2	30,6	1 117,9	8,7
Services avant et après bord	78,1	3,1	1 770,6	17,3	0,9	1,5	1 849,6	14,4
Frais de port et de canal	253,5	9,9	678,3	6,6	4,3	7,2	936,1	7,3
Soutes	939,5	36,9	1 935,9	18,9	10,5	17,6	2 885,9	22,4
Assurances sur corps	111,0	4,3	195,6	1,9	5,8	9,8	312,4	2,4
Rémunérations d'intermédiaires et honoraires	12,4	0,5	988,4	9,6	0,9	1,5	1 001,7	7,8
Autres travaux, fournitures et services extérieurs	139,2	5,5	1 441,7	14,1	11,6	19,5	1 592,5	12,4
TOTAL des T.F.S.E.	2 548,7	100,0	10 259,8	100,0	59,5	100,0	12 868,0	100,0

6. Investissements

En liaison avec la surcapacité de la flotte pétrolière, les entreprises de transport de produits pétroliers ne réalisent que 19 % des investissements de l'ensemble des armements. Ceux des sociétés de navigation côtière étant très faibles, ce sont les entreprises de transport maritime de « marchandises autres que les produits pétroliers » qui effectuent l'essentiel des investissements (près de 81 %).

Les investissements en navires représentent 89 % du total. En 1981 ; ils se sont répartis pour 31 % en acquisitions de navires neufs et pour 69 % en achats de navires d'occasion.

Il faut noter l'importance des cessions qui, en 1981, ont atteint 50 % des investissements.

Transports maritimes

Tableau 6 A

Décomposition des investissements par type d'investissements et par secteur d'activité

millions de F.

Secteur d'activité Type d'investissements	Transports maritimes de produits pétroliers	Transports maritimes autres que de produits pétroliers	Navigation côtière et d'estuaire	Ensemble des transports maritimes
Acquisitions de terrains, bâtiments et ouvrages existants	—	5,7	0,2	5,9
Construction et génie civil	25,1	41,5	0,4	67,0
Matériel naval				
— neuf	4,6	407,6	0,7	412,9
— occasion	245,8	690,0	1,5	937,3
Outillage et matériel (autre que naval)	8,6	89,4	1,4	99,4
TOTAL des investissements	284,1	1 234,2	4,2	1 522,5

Tableau 6 B

Cessions	Transports maritimes de produits pétroliers	Transports maritimes autres que de produits pétroliers	Navigation côtière et d'estuaire	Ensemble des transports maritimes
Total des investissements	284,1	1 234,2	4,2	1 522,5
Cessions de l'exercice	169,9	584,9	0,5	755,3
TOTAL des investissements nets de cession	114,2	649,3	3,7	767,2

7. Personnel

Le personnel salarié (24 216) se répartit entre 20 % pour les entreprises dont l'activité principale est le transport de produits pétroliers, 77 % pour celles qui ont pour activité principale le transport des autres marchandises (vrac sec et marchandises diverses), et 3 % pour les entreprises de navigation côtière et d'estuaire.

Pour l'ensemble des entreprises, le personnel navigant représente 67 % de l'ensemble des salariés.

En 1981, la rémunération brute moyenne par salarié s'élevait à 129 700 F dans le sous-secteur du transport maritime de produits pétroliers, 108 600 F dans le sous-secteur du transport des autres marchandises et 89 400 F dans celui de la navigation côtière et d'estuaire.

Transports maritimes

Tableaux 7

Effectifs occupés selon la taille des entreprises

Effectif salarié de l'entreprise	ENTREPRISES		EFFECTIF SALARIÉ	
	en nombre	en %	en nombre	en %
0 à 5 salariés	22	22,4	10	
6 à 9	9	9,2	57	0,2
10 à 19	8	8,2	89	0,4
20 à 49	11	11,2	362	1,5
50 à 99	10	10,2	813	3,4
100 à 199	9	9,2	1 316	5,4
200 à 499	18	18,4	6 081	25,1
500 et plus	11	11,2	15 488	64,0
TOTAL	98	100,0	24 216	100,0

Secteur d'activité	RÉPARTITION DU PERSONNEL SALARIÉ			
	TOTAL	Personnel administratif et commercial	Autres personnels sédentaires	Personnel navigant
Transports maritimes de produits pétroliers	4 751	541	35	4 175
Transports maritimes d'autres produits	18 786	7 064	76	11 646
Navigation côtière	679	179	64	436
Ensemble	24 216	7 784	175	16 257

Secteur d'activité	Frais de personnel (millions de F.)	Rémunérations (millions de F.)	Frais de personnel / Rémunérations	Rémunération moyenne (milliers de F.)
Transports maritimes de produits pétroliers	820,0	616,2	1,3	129,7
Autres transports maritimes	3 120,6	2 040,9	1,5	108,6
Navigation côtière et d'estuaire	89,5	60,7	1,5	89,4
Ensemble	4 030,1	2 717,8	1,5	112,2

PUBLICATIONS
du
Département des Statistiques des Transports

PUBLICATIONS MENSUELLES

- Bulletin mensuel de statistiques.
- Note de conjoncture.

PUBLICATIONS TRIMESTRIELLES

- Système d'Information sur les Transports de Marchandises - Trafic international - Résultats trimestriels.

PUBLICATIONS ANNUELLES

- Annuaire statistique des transports.
- Mémento de statistiques des transports.
- Enquête annuelle d'entreprise :
 - Transports routiers de marchandises.
 - Transports urbains et routiers de voyageurs.
 - Transports aériens.
 - Transports maritimes.
 - Auxiliaires des transports terrestres.
 - Auxiliaires des transports maritimes.
 - Transports fluviaux pour compte d'autrui.
- Enquête sur l'utilisation des véhicules de transport routier de marchandises.
- Enquête permanente sur l'utilisation des véhicules de transport en commun de personnes.
- Les transports scolaires.
- Fichier central des automobiles — Parc et immatriculations.
- Système d'Information sur les Transports de Marchandises - Résultats généraux : Trafic intérieur - Trafic international.

PUBLICATIONS NON PERIODIQUES

- Système d'Information sur les Transports de Marchandises ; Application : « Comment évaluer la part du trafic maritime né de notre commerce extérieur qui échappe aux ports français ». (Publication semestrielle à partir des résultats de 1981).
- Système d'Information sur les Transports de Marchandises ; Application : « Les transports de marchandises effectués sur le territoire français par des véhicules étrangers ».