

MINISTÈRE DES TRANSPORTS

DÉPARTEMENT DES STATISTIQUES DES TRANSPORTS

**ENQUÊTE ANNUELLE
D'ENTREPRISE**

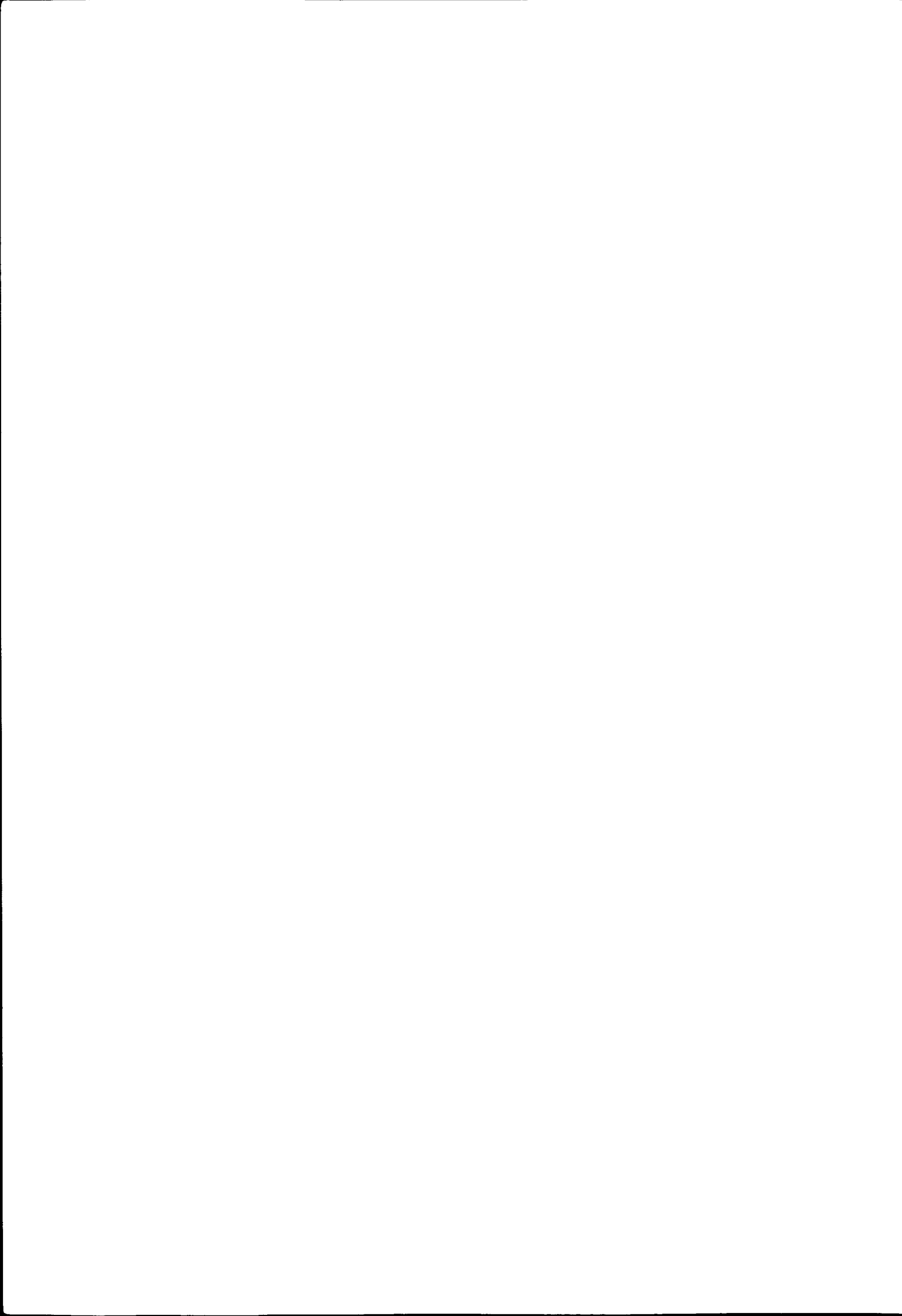
TRANSPORTS ROUTIERS

DE MARCHANDISES

1981

**55, rue Brillat Savarin, 75658 PARIS CEDEX 13
Téléphone : 589.89.27**

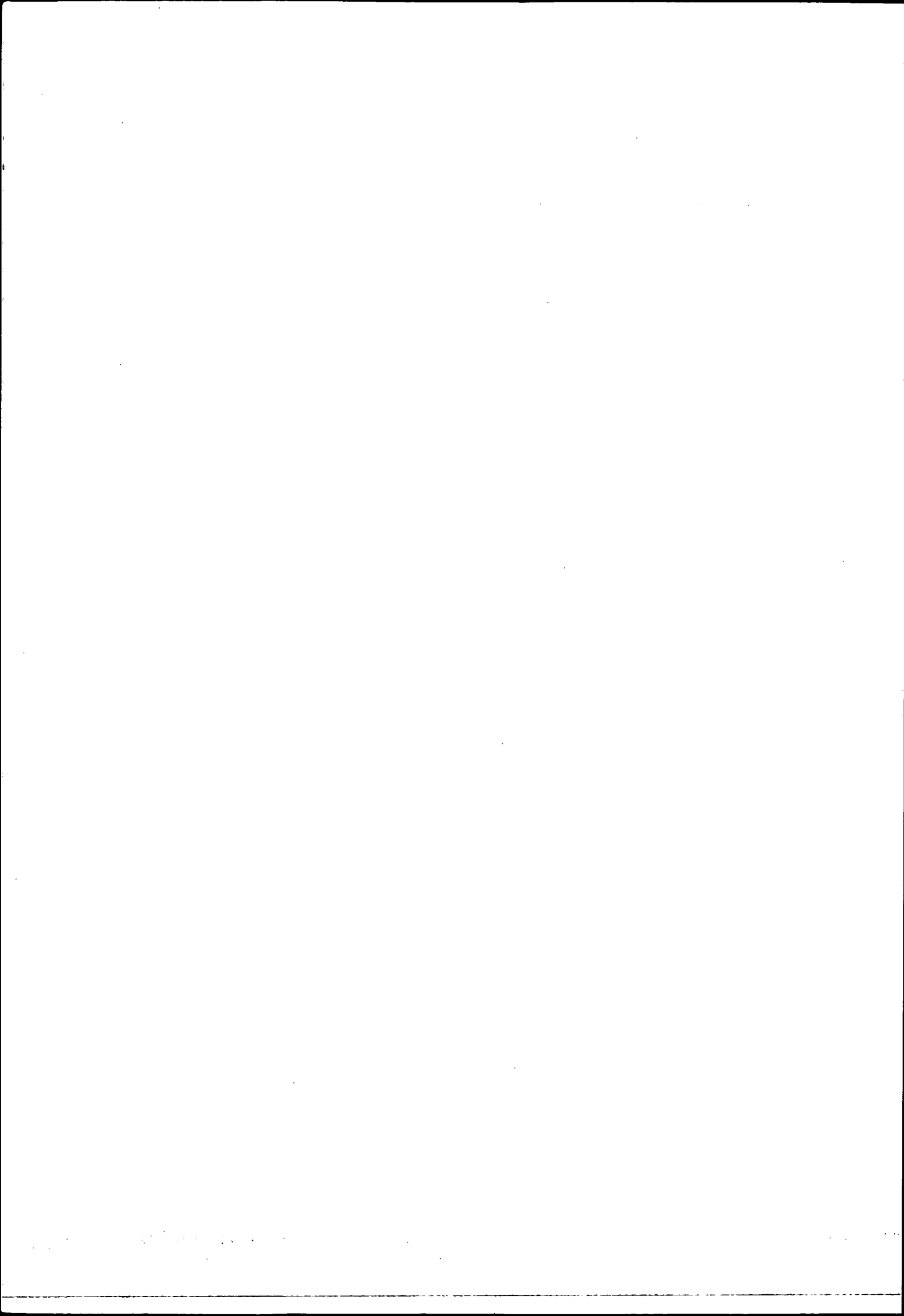
SEPTEMBRE 1983



LES TRANSPORTS ROUTIERS DE MARCHANDISES

1. Transport routier de marchandises en zone longue
2. Transport routier de marchandises en zone courte
3. Déménagement
4. Location de véhicules industriels

Rédaction :
Département des Statistiques des Transports
55, rue Brillat-Savarin
75658 PARIS CEDEX 13
Téléphone : 589.89.27



L'ENQUETE ANNUELLE D'ENTREPRISE

Effectuée chaque année dans la plupart des secteurs de l'économie — industrie, bâtiment et travaux publics, commerce, transports — l'Enquête Annuelle d'Entreprise est la pièce maîtresse d'un système cohérent indispensable à l'élaboration des Comptes Nationaux et à l'observation statistique de l'appareil productif français.

Dans le secteur des transports et des auxiliaires des transports, l'Enquête Annuelle d'Entreprise est effectuée par le Département des Statistiques des Transports. La première enquête de ce type a été effectuée en 1974 sur les résultats de l'année 1973. Les données du présent fascicule concernent l'activité des entreprises pendant l'année 1981. Le champ de l'enquête couvre les entreprises dont l'activité principale est une activité de transport ou une activité d'auxiliaire de transport routier, fluvial, maritime ou aérien.

Il est nécessaire d'insister sur le fait que les résultats portent sur des **secteurs d'entreprise** : sont classées dans un même secteur toutes les entreprises ayant la même activité principale, celle-ci étant pour les transports définie par référence à un certain niveau de la nomenclature d'activité et de produits (N.A.P.), comme l'activité dans laquelle est effectuée la plus grande partie des recettes de l'entreprise. Bien entendu, cette activité principale peut être activité unique, ou être associée à des activités secondaires.

Selon leur activité et leur taille les entreprises reçoivent début avril un questionnaire QG (questionnaire général) ou QS (questionnaire simplifié). Ces critères déterminent également le taux de sondage (au 1/10 ou 1/3 ou exhaustif). La base de sondage est extraite du fichier SIRENE géré par l'I.N.S.E.E.

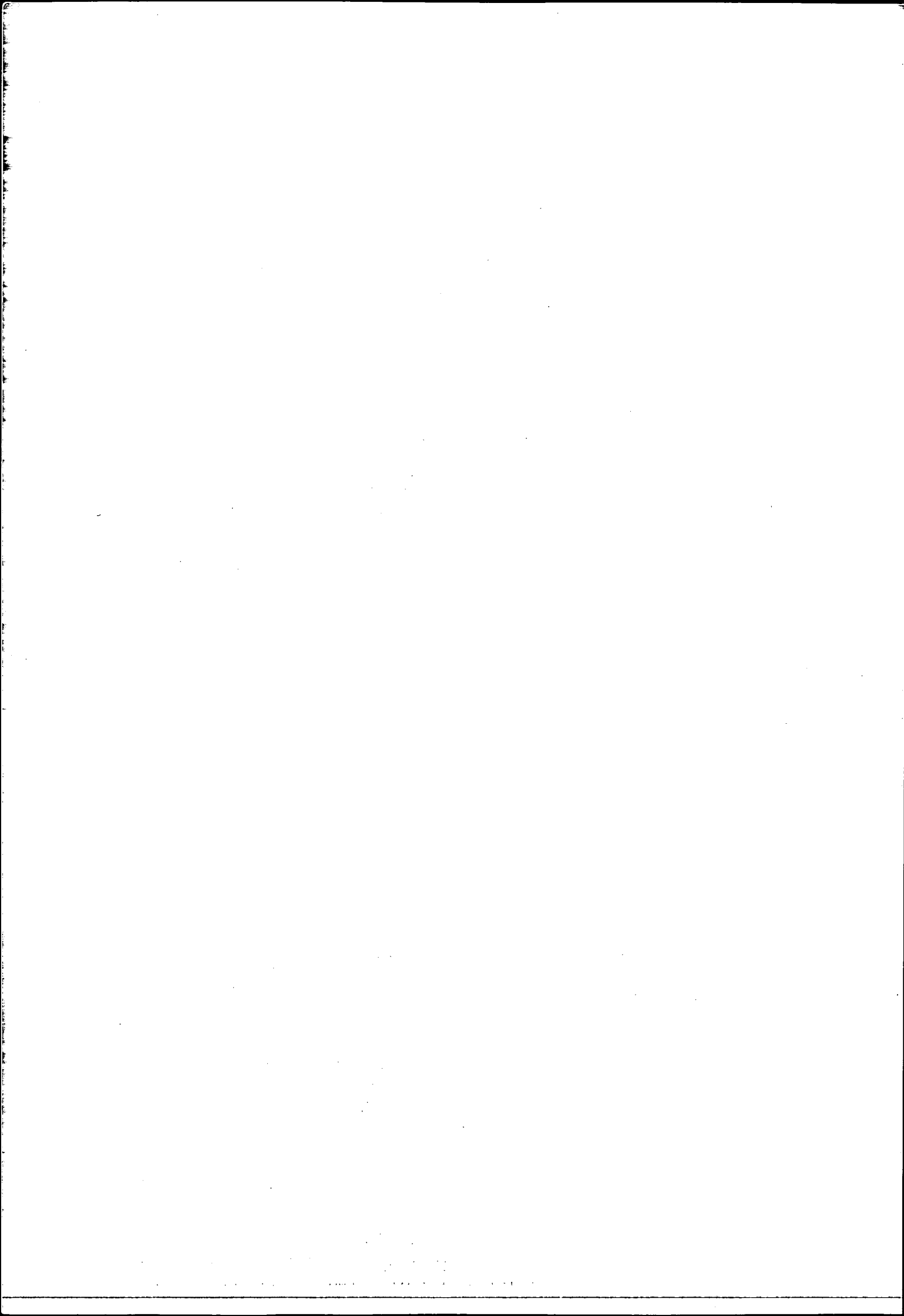
		- 6 salariés	6-9 salariés	10 salariés et +
Transports de marchandises	Zone longue	QS 1/10	QG 1/10	QG 1/1
	Zone courte			
	Location	QS 1/3	QG 1/1	QG 1/1
	Déménagement			
Transports de voyageurs		QS 1/3	QG 1/1	QG 1/1
Transports fluviaux		non interrogé	QG 1/1	QG 1/1
Transports maritimes	}	*		
Transports aériens		QG 1/1	QG 1/1	QG 1/1
Auxiliaires des transports				

* Les entreprises de cabotage national de - 6 salariés ne sont pas interrogées.

Les principaux cadres du questionnaire général concernent les résultats de l'exploitation des entreprises : compte d'exploitation, recettes nettes de transport ventilées par type d'activité, données sur les charges — mais aussi les facteurs de production : personnel salarié (au 31 décembre de l'année sur laquelle porte l'enquête) ventilé par activité, investissements effectués dans l'année. Les questionnaires simplifiés adaptés à la comptabilité des petites entreprises ne reprennent que les résultats d'ensemble.

Les questionnaires sont vérifiés manuellement puis informatiquement. Les entreprises n'ayant pas répondu sont dupliquées : chaque entreprise manquante est remplacée par une entreprise ayant même activité, même taille et même région.

Le fichier de résultats est exploité sous forme de tableaux dont les principaux résultats sont publiés.



LES TRANSPORTS ROUTIERS DE MARCHANDISES

Le présent fascicule contient les résultats de l'Enquête Annuelle d'Entreprise pour le secteur des transports routiers de marchandises, c'est-à-dire l'ensemble des entreprises dont l'activité principale est l'exécution pour compte d'autrui de **transports routiers de marchandises en zone longue**, ou de **transports routiers de marchandises en zone courte**, ou le **déménagement**, ou la **location de véhicules industriels**.

Pour chaque thème, les résultats présentés sont d'abord ceux du secteur des transports routiers de marchandises, dans son ensemble, puis sont donnés les résultats correspondant à chacun des quatre sous-secteurs élémentaires :

1. transport routier de marchandises en zone longue
2. transport routier de marchandises en zone courte
3. déménagement
4. location de véhicules industriels.

Pour l'année 1981 les entreprises de 6 à 9 salariés effectuant du transport routier de marchandises en zone longue ou zone courte ont été interrogées au 1/10 avec le questionnaire détaillé; les entreprises de déménagement et location ont été interrogées exhaustivement avec le même questionnaire.

Pour les entreprises de 0 à 5 salariés interrogées par sondage, les résultats obtenus sont des résultats estimés et doivent être considérés avec d'autant plus de prudence que la fiabilité qu'on peut leur accorder dépend, pour une bonne part, de la qualité du fichier de base à partir duquel a été tiré l'échantillon. Le fichier de base utilisé est l'extrait du fichier des entreprises et des établissements de l'INSEE (géré dans le cadre de SIRENE), correspondant aux entreprises de transport public.

Il faut donc considérer les résultats des entreprises employant moins de 6 salariés comme des indications indispensables, compte tenu de l'importance des petites entreprises dans le secteur des transports.

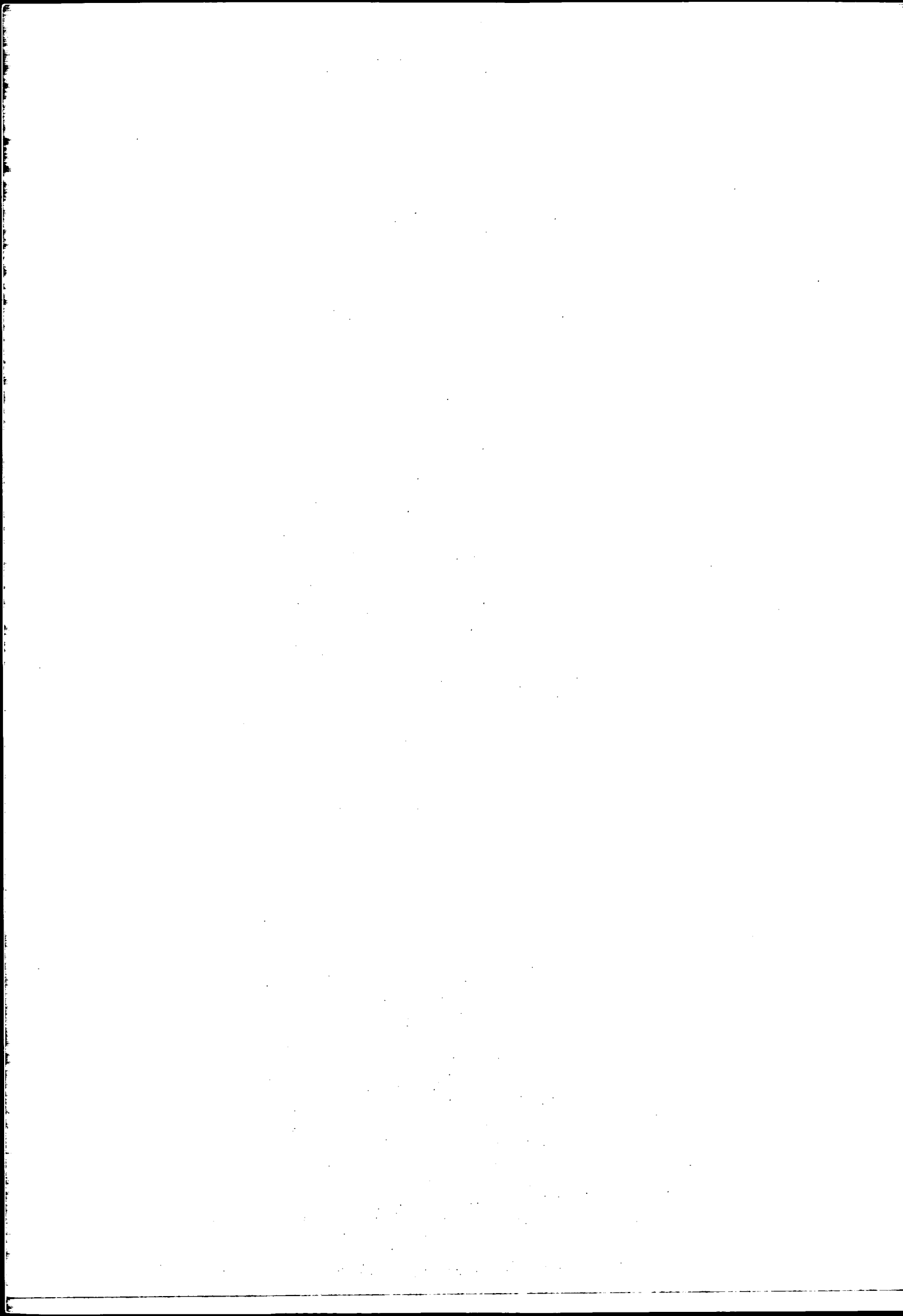
Par ailleurs, le fait que les petites entreprises n'aient eu à remplir que des questionnaires simplifiés a pour conséquence logique qu'il ne faut pas espérer disposer, pour ces entreprises, des mêmes résultats que pour les entreprises plus importantes. C'est pourquoi les résultats qui vont suivre sont articulés en trois parties :

- d'abord quelques résultats généraux, concernant l'ensemble des entreprises du secteur quelle que soit leur taille,
- puis quelques résultats succincts concernant les entreprises de moins de six salariés, résultats obtenus par sondage, à ne considérer qu'avec les réserves que l'on a formulées,
- et enfin une série détaillée de résultats concernant les seules entreprises de six salariés et plus.

Le sommaire détaillé est en page 7.

SIGNES CONVENTIONNELS

-	résultat nul
ε	résultat négligeable
*	résultat sans signification
mF	milliers de Francs
MF	millions de Francs



Sommaire

	Page
1. Structure du secteur	10
2. Données succinctes sur les entreprises du secteur employant de 0 à 5 salariés	16
Données détaillées sur les entreprises du secteur employant plus de 5 salariés :	
3. Recettes des activités de transport	18
4. Compte d'exploitation	24
5. Soldes comptables et principaux ratios de gestion	30
6. Investissements	42
7. Personnel	48
8. Parc routier	54

Transports routiers de marchandises

CARACTERISTIQUES 1981		
– nombre estimé d'entreprises employant de 0 à 5 salariés		21 141
– nombre d'entreprises employant plus de 5 salariés		7 061
– nombre totale d'entreprises du secteur		28 202
– effectif total, salarié et non salarié, occupé dans le secteur		216 433
– rémunérations	MF	11 350,2
– recettes nettes des activités de transport des entreprises du secteur (hors taxes)	MF	49 218,5
– ensemble des recettes nettes (hors taxes) de transport et des recettes des autres activités :		
Total	MF	52 587,7
par personne occupée	mF	242,9
– investissements des entreprises du secteur		
Total	MF	5 189,3
par personne occupée	mF	23,9

Transports routiers de marchandises

1. Transport routier de marchandises en zone longue
2. Transport routier de marchandises en zone courte
3. Déménagement
4. Location de véhicules industriels

CARACTERISTIQUES 1981	1	2	3	4
– nombre estimé d'entreprises employant de 0 à 5 salariés	5 888	13 009	753	1 491
– nombre d'entreprises employant plus de 5 salariés	2 668	3 173	537	683
– nombre total d'entreprises du secteur	8 556	16 182	1 290	2 174
– effectif total, salarié et non salarié, occupé dans le secteur	87 448	94 705	12 100	22 180
– rémunérations MF	4 946,4	4 550,9	600,9	1 252,0
± recettes nettes des activités de transport et d'auxiliaires des entreprises du secteur (hors taxes) MF	22 970,8	18 926,7	1 793,3	5 527,7
– ensemble des recettes nettes (hors taxes) de transport et des recettes des autres activités				
Total MF	24 153,8	20 739,2	1 832,3	5 862,4
par personne mF	276,2	218,9	151,4	264,3
– investissements des entreprises du secteur				
Total MF	2 267,9	1 903,5	113,1	904,8
par personne mF	25,9	20,0	9,3	40,7

1. Structure du secteur

Les tableaux 1 rapprochent les principales données relatives aux entreprises du secteur, puis les mêmes résultats pour chacun des quatre sous-secteurs élémentaires.

Ceci permet d'apprécier, d'un simple coup d'œil, l'importance relative des entreprises de telle ou telle taille, dans l'ensemble des entreprises, du point de vue nombre d'entreprises, effectifs, recettes, investissements...

La caractéristique principale du secteur des transports routiers de marchandises est l'importance des petites entreprises.

Même si les chiffres concernant ces petites entreprises doivent être utilisés avec prudence — dans la mesure où, comme on l'a dit, ils résultent d'un sondage qui n'a pas pu être effectué dans les meilleures conditions — le phénomène qu'ils mettent en évidence est suffisamment marqué pour que, qualitativement, il soit indiscutable.

Les entreprises de moins de six salariés (au 31 décembre 1981, constituent, pour l'ensemble des transports routiers de marchandises, 75 % du total des entreprises, emploient 22 % des effectifs, réalisent 22 % des recettes totales, et effectuent 27 % des investissements opérés dans le secteur.

Ces résultats globaux masquent malgré tout une certaine disparité qui apparaît au niveau des données concernant les sous-secteurs élémentaires. C'est dans le sous-secteur des entreprises dont l'activité principale est le transport routier de marchandises en zone courte que la part des petites entreprises est la plus grande : elles représentent 80 % des entreprises, 30 % des effectifs employés, 30 % des recettes et 39 % des investissements.

Insistons encore une fois sur le fait que les résultats présentés concernent les entreprises du secteur des transports routiers de marchandises, c'est-à-dire les entreprises dont l'activité principale en 1981 a été le transport routier de marchandises pour compte d'autrui. De même pour la répartition en sous-secteur.

Les résultats de l'enquête relative à 1981 portent sur 28 202 entreprises occupant 216 433 personnes.

Les mouvements des nombres d'entreprises d'une taille et d'une activité principale données entre les enquêtes relatives à 1980 et 1981 ne traduisent pas seulement des créations ou des disparitions d'entreprises mais aussi des changements d'activité principale ou de taille des entreprises, à l'intérieur du secteur, ainsi que des mouvements d'entrée d'entreprises dans le champ de l'enquête ou de sortie de ce champ par suite d'un changement d'activité principale.

Toutes les données présentées dans ces tableaux pour les entreprises qui employaient au moins 6 salariés au 31 décembre 1981 sont détaillées ou complétées dans les pages suivantes :

- l'effectif employé dans le chapitre 7 « Personnel », pages 48 à 53
- les recettes dans le chapitre 3 « Recettes des activités de transport », pages 18 à 23
- les investissements dans le chapitre 6 « Investissements », pages 42 à 47.

Transports routiers de marchandises

TABLEAUX 1

**Données principales sur les entreprises du secteur
selon la taille des entreprises**

Effectif salarié de l'entreprise	ENTREPRISES		EFFECTIF TOTAL salarié et non salarié		REPARTITION DE L'EFFECTIF TOTAL	
	en nombre	en %	en nombre	en %	non salarié	salarié
0 à 5 salariés	21 141	75,0	48 202	22,2	22 537	25 665
6 à 9	3 079	10,9	23 932	11,1	2 106	21 826
10 à 19	1 974	7,0	27 858	12,9	774	27 084
20 à 49	1 533	5,4	47 294	21,9	311	46 983
50 à 99	280	1,0	19 603	9,0	41	19 562
100 à 199 (1)	117	0,4	16 342	7,6	588	15 754
200 et plus	78	0,3	33 202	15,3	2	33 200
TOTAL	28 202	100,0	216 433	100,0	26 359	190 074

Effectif salarié de l'entreprise	RECETTES TOTALES (hors taxes)			REPARTITION DES RECETTES TOTALES (hors taxes) en millions de F.	
	en millions de F.	en %	milliers de F. par personne occupée	recettes nettes* des activités de transport et d'auxiliaires	recettes des autres activités
0 à 5 salariés	11 512,6	21,9	238,8	10 932,3	580,3
6 à 9	6 249,1	11,9	261,1	5 779,8	469,3
10 à 19	7 140,7	13,6	256,3	6 502,7	638,0
20 à 49	11 890,3	22,6	251,4	11 046,1	844,2
50 à 99	4 892,3	9,3	249,5	4 521,8	370,5
100 à 199 (1)	3 676,2	7,0	224,9	3 560,1	116,1
200 et plus	7 226,5	13,7	217,6	6 875,7	350,8
TOTAL	52 587,7	100,0	242,9	49 218,5	3 369,2

Effectif salarié de l'entreprise	INVESTISSEMENTS TOTAUX			REPARTITION DES INVESTISSEMENTS en millions de F.	
	en millions de F.	en %	milliers de F. par personne occupée	Matériel de Transport	Autres investissements
0 à 5 salariés	1 415,0	27,3	29,4	1 280,9	134,1
6 à 9	673,6	13,0	28,1	601,3	72,3
10 à 19	607,6	11,7	21,8	511,1	96,5
20 à 49	1 100,8	21,2	23,3	933,8	167,0
50 à 99	432,8	8,3	22,1	343,9	88,9
100 à 199	269,9	5,2	16,5	223,5	46,4
200 et plus	689,6	13,3	20,7	544,0	145,6
TOTAL	5 189,3	100,0	23,9	4 438,5	750,8

(*) Pour la définition des recettes nettes, se reporter aux explications de la page 18.

(1) Les résultats de l'entreprise de déménagement de plus de 200 salariés ont été intégrés dans cette tranche pour des raisons de secret statistique.

Transport routier de marchandises en zone longue

Tableaux 1.1

Données principales sur les entreprises du secteur
selon la taille des entreprises

Effectif salarié de l'entreprise	ENTREPRISES		EFFECTIF TOTAL salarié et non salarié		REPARTITION DE L'EFFECTIF TOTAL	
	en nombre	en %	en nombre	en %	non salarié	salarié
0 à 5 salariés	5 888	68,8	14 325	16,4	6 189	8 136
6 à 9	1 045	12,2	8 148	9,3	694	7 454
10 à 19	734	8,6	10 248	11,7	300	9 948
20 à 49	653	7,6	20 050	22,9	129	19 921
50 à 99	146	1,7	10 262	11,8	31	10 231
100 à 199	52	0,6	7 286	8,3	476	6 810
200 et plus	38	0,5	17 129	19,6	1	17 128
TOTAL	8 556	100,0	87 448	100,0	7 820	79 628

Effectif salarié de l'entreprise	RECETTES TOTALES (hors taxes)			REPARTITION DES RECETTES TOTALES (hors taxes) en millions de F.	
	en millions de F.	en %	milliers de F. par personne occupée	recettes nettes* des activités de transport et d'auxiliaires	recettes des autres activités
0 à 5 salariés	4 323,6	18,0	301,8	4 161,6	162,0
6 à 9	2 518,6	10,4	309,1	2 357,1	161,5
10 à 19	3 053,4	12,7	297,9	2 893,1	160,3
20 à 49	5 802,2	24,0	289,3	5 509,4	292,8
50 à 99	2 739,3	11,3	266,9	2 592,7	146,6
100 à 199	1 840,4	7,6	252,5	1 797,1	43,3
200 et plus	3 876,3	16,0	226,3	3 659,8	216,5
TOTAL	24 153,8	100,0	276,2	22 970,8	1 183,0

Effectif salarié de l'entreprise	INVESTISSEMENTS TOTAUX			REPARTITION DES INVESTISSEMENTS en millions de F.	
	en millions de F.	en %	milliers de F. par personne occupée	Matériel de Transport	Autres investissements
0 à 5 salariés	527,0	23,2	36,8	487,4	39,6
6 à 9	242,7	10,7	29,8	214,7	28,0
10 à 19	256,6	11,3	25,0	227,8	28,8
20 à 49	546,6	24,1	27,3	481,2	65,4
50 à 99	250,2	11,0	24,4	201,5	48,7
100 à 199	115,0	5,1	15,8	98,6	16,4
200 et plus	329,8	14,6	19,3	237,3	92,5
TOTAL	2 267,9	100,0	25,9	1 948,5	319,4

(*) Pour la définition des recettes nettes, se reporter aux explications de la page 18.

Transport routier de marchandises en zone courte

Tableaux 1.2

Données principales sur les entreprises du secteur
selon la taille des entreprises

Effectif salarié de l'entreprise	ENTREPRISES		EFFECTIF TOTAL salarié et non salarié		REPARTITION DE L'EFFECTIF TOTAL	
	en nombre	en %	en nombre	en %	non salarié	salarié
0 à 5 salariés	13 009	80,4	28 035	29,6	13 894	14 141
6 à 9	1 472	9,1	11 530	12,2	1 014	10 516
10 à 19	931	5,7	13 219	13,9	393	12 826
20 à 49	620	3,8	19 110	20,2	125	18 985
50 à 99	78	0,5	5 321	5,6	5	5 316
100 à 199	42	0,3	5 575	5,9	111	5 464
200 et plus	30	0,2	11 915	12,6	1	11 914
TOTAL	16 182	100,0	94 705	100,0	15 543	79 162

Effectif salarié de l'entreprise	RECETTES TOTALES (hors taxes)			REPARTITION DES RECETTES TOTALES (hors taxes) en millions de F.	
	en millions de F.	en %	milliers de F. par personne occupée	recettes nettes* des activités de transport et d'auxiliaires	recettes des autres activités
0 à 5 salariés	6 195,9	29,9	221,0	5 793,6	402,3
6 à 9	2 768,0	13,3	240,0	2 517,7	250,3
10 à 19	3 169,5	15,3	239,7	2 736,9	432,6
20 à 49	4 228,4	20,4	221,2	3 820,5	407,9
50 à 99	1 182,9	5,7	222,2	1 033,2	149,7
100 à 199	1 082,5	5,2	194,1	1 038,1	44,4
200 et plus	2 112,0	10,2	177,2	1 986,7	125,3
TOTAL	20 739,2	100,0	218,9	18 926,7	1 812,5

Effectif salarié de l'entreprise	INVESTISSEMENTS TOTAUX			REPARTITION DES INVESTISSEMENTS en millions de F.	
	en millions de F.	en %	milliers de F. par personne occupée	Matériel de Transport	Autres investissements
0 à 5 salariés	736,4	38,7	26,3	654,3	82,1
6 à 9	259,5	13,6	22,5	232,3	27,2
10 à 19	261,8	13,8	19,8	207,7	54,1
20 à 49	358,2	18,8	18,7	284,3	73,9
50 à 99	89,8	4,7	16,9	61,2	28,6
100 à 199	88,6	4,6	15,9	65,1	23,5
200 et plus	109,2	5,8	9,2	71,7	37,5
TOTAL	1 903,5	100,0	20,0	1 576,6	326,9

(*) Pour la définition des recettes nettes, se reporter aux explications de la page 18.

Déménagement

Tableaux 1.3

Données principales sur les entreprises du secteur
selon la taille des entreprises

Effectif salarié de l'entreprise	ENTREPRISES		EFFECTIF TOTAL salarié et non salarié		REPARTITION DE L'EFFECTIF TOTAL	
	en nombre	en %	en nombre	en %	non salarié	salarié
0 à 5 salariés	753	58,4	3 068	25,4	911	2 157
6 à 9	246	19,1	1 870	15,4	194	1 676
10 à 19	171	13,2	2 400	19,8	34	2 366
20 à 49	104	8,1	3 033	25,1	26	3 007
50 à 99	12	0,9	859	7,1	—	859
100 et plus	4	0,3	870	7,2	—	870
TOTAL	1 290	100,0	12 100	100,0	1 165	10 935

Effectif salarié de l'entreprise	RECETTES TOTALES (hors taxes)			REPARTITION DES RECETTES TOTALES (hors taxes) en millions de F.	
	en millions de F.	en %	milliers de F. par personne occupée	recettes nettes* des activités de transport et d'auxiliaires	recettes des autres activités
0 à 5 salariés	380,1	20,7	123,9	376,7	3,4
6 à 9	271,3	14,8	145,0	269,6	1,7
10 à 19	375,5	20,5	156,4	370,2	5,3
20 à 49	490,3	26,8	161,6	481,1	9,2
50 à 99	168,8	9,2	196,5	150,0	18,8
100 et plus	146,3	8,0	168,1	145,7	0,6
TOTAL	1 832,3	100,0	151,4	1 793,3	39,0

Effectif salarié de l'entreprise	INVESTISSEMENTS TOTAUX			REPARTITION DES INVESTISSEMENTS en millions de F.	
	en millions de F.	en %	milliers de F. par personne occupée	Matériel de Transport	Autres investissements
0 à 5 salariés	30,2	26,7	9,9	27,0	3,2
6 à 9	20,5	18,1	11,0	13,4	7,1
10 à 19	21,2	18,8	8,8	15,9	5,3
20 à 49	30,6	27,1	10,1	20,8	9,8
50 à 99	6,4	5,6	7,5	4,1	2,3
100 et plus	4,2	3,7	4,9	2,8	1,4
TOTAL	113,1	100,0	9,3	84,0	29,1

(*) Pour la définition des recettes nettes, se reporter aux explications de la page 18.

Location de véhicules industriels

Tableaux 1.4

Données principales sur les entreprises du secteur
selon la taille des entreprises

Effectif salarié de l'entreprise	ENTREPRISES		EFFECTIF TOTAL salarié et non salarié		REPARTITION DE L'EFFECTIF TOTAL	
	en nombre	en %	en nombre	en %	non salarié	salarié
0 à 5 salariés	1 491	68,6	2 774	12,5	1 543	1 231
6 à 9	316	14,5	2 384	10,7	204	2 180
10 à 19	138	6,3	1 991	9,0	47	1 944
20 à 49	156	7,2	5 101	23,0	31	5 070
50 à 99	44	2,0	3 161	14,3	5	3 156
100 à 199	19	0,9	2 611	11,8	1	2 610
200 et plus	10	0,5	4 158	18,7	-	4 158
TOTAL	2 174	100,0	22 180	100,0	1 831	20 349

Effectif salarié de l'entreprise	RECETTES TOTALES (hors taxes)			REPARTITION DES RECETTES TOTALES (hors taxes) en millions de F.	
	en millions de F	en %	milliers de F. par personne occupée	recettes nettes* des activités de transport et d'auxiliaires	recettes des autres activités
0 à 5 salariés	613,0	10,5	220,9	600,4	12,6
6 à 9	691,1	11,8	289,9	635,3	55,8
10 à 19	542,3	9,2	272,3	502,5	39,8
20 à 49	1 369,4	23,4	268,4	1 235,1	134,3
50 à 99	801,4	13,7	253,5	746,0	55,4
100 à 199	607,0	10,3	232,4	579,2	27,8
200 et plus	1 238,2	21,1	297,7	1 229,2	9,0
TOTAL	5 862,4	100,0	264,3	5 527,7	334,7

Effectif salarié de l'entreprise	INVESTISSEMENTS TOTAUX			REPARTITION DES INVESTISSEMENTS en millions de F.	
	en millions de F.	en %	milliers de F. par personne occupée	Matériel de Transport	Autres investissements
0 à 5 salariés	121,4	13,4	43,8	112,2	9,2
6 à 9	150,9	16,7	63,3	140,9	10,0
10 à 19	68,0	7,5	34,2	59,7	8,3
20 à 49	165,4	18,3	32,4	147,5	17,9
50 à 99	86,4	9,5	27,3	77,1	9,3
100 à 199	62,1	6,9	23,8	57,0	5,1
200 et plus	250,6	27,7	60,3	235,0	15,6
TOTAL	904,8	100,0	40,7	829,4	75,4

(*) Pour la définition des recettes nettes, se reporter aux explications de la page 18.

2. Données succinctes sur les entreprises du secteur employant de 0 à 5 salariés

Les tableaux 1 présentés pages 11 à 15 permettent d'apprécier la part des entreprises employant de 0 à 5 salariés dans chaque sous-secteur élémentaire.

Les tableaux 2 ci-contre donnent quelques résultats détaillés par taille d'entreprise – la taille étant mesurée par le nombre de salariés employés dans l'entreprises au 31.12.1981.

Apparaît ainsi clairement l'importance des entreprises n'employant pas de salarié, c'est-à-dire des entreprises dont le personnel se réduit au chef d'entreprise, non salarié (entrepreneur individuel), et à des aides familiaux non salariés, essentiellement.

Compte tenu du fait que ces résultats sont des estimations obtenues à partir d'un sondage, il n'a pas paru opportun de descendre au niveau des sous-secteurs élémentaires pour la publication des résultats. Néanmoins, ces chiffres existent pour chacun des quatre sous-secteurs élémentaires et peuvent être, éventuellement, communiqués par le Département des Statistiques des Transports.

Transports routiers de marchandises

Tableaux 2

Données sur les entreprises employant de 0 à 5 salariés

ENTREPRISES

Effectif salarié de l'entreprise	ENTREPRISES		EFFECTIF TOTAL salarié et non salarié	
	en nombre	en %	en nombre	en %
0 salarié	10 987	52,0	11 970	24,8
1 salarié	3 705	17,5	7 413	15,4
2 salariés	2 214	10,5	6 821	14,1
3 à 5 salariés	4 235	20,0	21 998	45,7
TOTAL	21 141	100,0	48 202	100,0

RECETTES

Effectif salarié de l'entreprise	RECETTES TOTALES (hors taxes)			REPARTITION DES RECETTES TOTALES (hors taxes) en millions de F.	
	en millions de F.	en %	en milliers de F. par personne occupée	recettes nettes (1) des activités de transport et d'auxiliaires	recettes des autres activités
0 salarié	2 989,3	26,0	249,7	2 917,1	72,2
1 salarié	1 882,7	16,4	254,0	1 816,8	65,9
2 salariés	1 777,7	15,4	260,6	1 719,7	58,0
3 à 5 salariés	4 862,9	42,2	221,1	4 478,7	384,2
TOTAL	11 512,6	100,0	238,8	10 932,3	580,3

INVESTISSEMENTS

Effectif salarié de l'entreprise	INVESTISSEMENTS TOTAUX			REPARTITION DES INVESTISSEMENTS en millions de F.		
	en millions de F.	en %	en milliers de F. par personne occupée	matériel de transport neuf	matériel de transport d'occasion	autres investissements
0 salarié	414,0	29,3	34,6	274,0	115,3	24,7
1 salarié	285,0	20,1	38,5	195,3	62,5	27,2
2 salariés	229,8	16,2	33,7	161,7	48,8	19,3
3 à 5 salariés	486,2	34,4	22,1	286,5	136,8	62,9
TOTAL	1 415,0	100,0	29,4	917,5	363,4	134,1

PERSONNEL

Effectif salarié de l'entreprise	REPARTITION DE L'EFFECTIF TOTAL EMPLOYE		REMUNERATIONS		
	Effectif non salarié	Effectif salarié	en millions de F.	en %	en milliers de F. par salarié
0 salarié	11 970	-	10,6 (2)	0,8	*
1 salarié	3 708	3 705	178,9	14,1	48,3
2 salariés	2 393	4 428	238,3	18,7	53,8
3 à 5 salariés	4 466	17 532	846,1	66,4	48,3
TOTAL	22 537	25 665	1 273,9	100,0	49,6

(1) Pour la distinction entre recettes nettes, recettes brutes, et montant des facturations, se reporter aux explications de la page 18.

(2) Il s'agit de rémunérations versées à des salariés employés dans les entreprises en cours d'année, mais ayant quitté les entreprises avant le 31.12.1981

3. Recettes des activités de transport des entreprises du secteur employant plus de 5 salariés

La notion de chiffre d'affaires est, dans le secteur des transports, relativement complexe.

Le montant des facturations faites par les entreprises à leurs clients est bien connu mais il n'a, économiquement, qu'un intérêt limité : il comprend en effet le montant des débours payés par les entreprises pour le compte de leurs clients – montant qui, dans le cas des auxiliaires de transport, par exemple, peut être très important en proportion (montant des droits de douane, du fret maritime, etc...).

En déduisant ces débours du montant des facturations on obtient les **recettes brutes** (ou chiffre d'affaires brut) des activités de transport ou d'auxiliaires de transport – lesquelles peuvent comprendre, le cas échéant, les frais de sous-traitance versés par les transporteurs qui, pour fournir les prestations de transport que leur demandent leurs clients, ont recours à un confrère...

Compte tenu de l'importance, spécifique à la profession, de ces opérations de sous-traitance, il est préférable de retenir la notion de **recettes nettes**, obtenues à partir des recettes brutes en déduisant ces frais de sous-traitance (comptabilisés au poste 65 du Plan Comptable des Transports). On obtient ainsi le montant des recettes "consolidé" des activités de transport et d'auxiliaires de transport.

Précisons que, les entreprises ayant de plus en plus tendance à tenir leur comptabilité hors taxes (conformément aux recommandations du Conseil National de la Comptabilité), tous les montants de recettes donnés dans ce fascicule sont hors taxes.

La première partie des tableaux 3 rapproche le nombre d'entreprises du secteur (ou du sous-secteur élémentaire) du montant des recettes nettes de transport effectué.

La seconde partie des tableaux 3 donne une répartition de ces recettes nettes entre les diverses activités de transport ou d'auxiliaires de transport, exercées par les entreprises.

Enfin, dans la troisième partie, est rappelé le montant des recettes des entreprises pour des activités autres que de transport ou d'auxiliaires, recettes dont la ventilation par taille d'entreprise a été donnée pages 11 à 15.

Transports routiers de marchandises

Tableaux 3

**Répartition des recettes nettes de transport et d'auxiliaires
par taille d'entreprise et par activité**

Effectif salarié de l'entreprise	ENTREPRISES		RECETTES NETTES DES ACTIVITES DE TRANSPORT ET D'AUXILIAIRES	
	en nombre	en %	en millions de F.	en %
6 à 9 salariés	3 079	43,6	5 779,8	15,1
10 à 19	1 974	28,0	6 502,7	17,0
20 à 49	1 533	21,7	11 046,1	28,9
50 à 99	280	4,0	4 521,8	11,8
100 à 199 (1)	117	1,7	3 560,1	9,3
200 et plus	78	1,0	6 875,7	17,9
TOTAL	7 061	100,0	38 286,2	100,0

en millions de F.

ACTIVITES DE TRANSPORT ET D'AUXILIAIRES EXERCEES PAR LES ENTREPRISES	Montant des recettes perçues pour cette activité	Part de ces recettes dans le total
Transport routier de marchandises en zone longue	16 823,2	43,9
Transport routier de marchandises en zone courte	12 933,7	33,8
Déménagement	1 544,3	4,0
Location de véhicules industriels	5 373,4	14,1
Transport de voyageurs	161,1	0,4
Activités d'auxiliaires des transports terrestres	1 350,6	3,5
Autres activités de transport et d'auxiliaires de transport	99,9	0,3
Ensemble des activités de transport et d'auxiliaires de transport	38 286,2	100,0

en millions de F.

TYPES D'ACTIVITES EXERCEES PAR LES ENTREPRISES	Montant des recettes perçues pour cette activité	Part de ces recettes dans les recettes totales
Activité de transport et d'auxiliaires de transport	38 286,2	93,2
Activités autres	2 788,9	6,8
Ensemble des activités	41 075,1	100,0

(1) Les résultats de l'entreprise de déménagement de plus de 200 salariés ont été intégrés dans cette tranche pour des raisons de secret statistique.

Transports routiers de marchandises en zone longue

Tableaux 3-1

Répartition des recettes nettes de transport et d'auxiliaires
par taille d'entreprise et par activité

Effectif salarié de l'entreprise	ENTREPRISES		RECETTES NETTES DES ACTIVITES DE TRANSPORT ET D'AUXILIAIRES	
	en nombre	en %	en millions de F.	en %
6 à 9 salariés	1 045	39,2	2 357,1	12,5
10 à 19	734	27,5	2 893,1	15,4
20 à 49	653	24,5	5 509,4	29,3
50 à 99	146	5,5	2 592,7	13,8
100 à 199	52	1,9	1 797,1	9,5
200 et plus	38	1,4	3 659,8	19,5
TOTAL	2 668	100,0	18 809,2	100,0

en millions de F.

ACTIVITES DE TRANSPORT ET D'AUXILIAIRES EXERCEES PAR LES ENTREPRISES	Montant des recettes perçues pour cette activité	Part de ces recettes dans le total
Transport routier de marchandises en zone longue	15 214,6	80,9
Transport routier de marchandises en zone courte	1 903,5	10,1
Déménagement	182,7	1,0
Location de véhicules industriels	815,2	4,3
Transport de voyageurs	48,1	0,3
Activités d'auxiliaires des transports terrestres	617,6	3,3
Autres activités de transport et d'auxiliaires de transport	27,5	0,1
Ensemble des activités de transport et d'auxiliaires de transport	18 809,2	100,0

en millions de F.

TYPES D'ACTIVITES EXERCEES PAR LES ENTREPRISES	Montant des recettes perçues pour cette activité	Part de ces recettes dans les recettes totales
Activité de transport et d'auxiliaires de transport	18 809,2	94,8
Activités autres	1 021,0	5,2
Ensemble des activités	19 830,2	100,0

Transports routiers de marchandises en zone courte

Tableaux 3-2

Répartition des recettes nettes de transport et d'auxiliaires
par taille d'entreprise et par activité

Effectif salarié de l'entreprise	ENTREPRISES		RECETTES NETTES DES ACTIVITES DE TRANSPORT ET D'AUXILIAIRES	
	en nombre	en %	en millions de F.	en %
6 à 9 salariés	1 472	46,4	2 517,7	19,2
10 à 19	931	29,3	2 736,9	20,8
20 à 49	620	19,5	3 820,5	29,1
50 à 99	78	2,4	1 033,2	7,9
100 à 199	42	1,3	1 038,1	7,9
200 et plus	30	1,1	1 986,7	15,1
TOTAL	3 173	100,0	13 133,1	100,0

en millions de F.

ACTIVITES DE TRANSPORT ET D'AUXILIAIRES EXERCEES PAR LES ENTREPRISES	Montant des recettes perçues pour cette activité	Part de ces recettes dans le total
Transport routier de marchandises en zone longue	1 189,0	9,1
Transport routier de marchandises en zone courte	10 655,6	81,1
Déménagement	162,4	1,2
Location de véhicules industriels	380,4	2,9
Transport de voyageurs	88,6	0,7
Activités d'auxiliaires des transports terrestres	601,6	4,6
Autres activités de transport et d'auxiliaires de transport	55,5	0,4
Ensemble des activités de transport et d'auxiliaires de transport	13 133,1	100,0

en millions de F.

TYPES D'ACTIVITES EXERCEES PAR LES ENTREPRISES	Montant des recettes perçues pour cette activité	Part de ces recettes dans les recettes totales
Activité de transport et d'auxiliaires de transport	13 133,1	90,3
Activités autres	1 410,2	9,7
Ensemble des activités	14 543,3	100,0

Déménagement

Tableaux 3-3

Répartition des recettes nettes de transport et d'auxiliaires
par taille d'entreprise et par activité

Effectif salarié de l'entreprise	ENTREPRISES		RECETTES NETTES DES ACTIVITES DE TRANSPORT ET D'AUXILIAIRES	
	en nombre	en %	en millions de F.	en %
6 à 9 salariés	246	45,8	269,6	19,0
10 à 19	171	31,8	370,2	26,1
20 à 49	104	19,4	481,1	34,0
50 à 99	12	2,2	150,0	10,6
100 et +	4	0,8	145,7	10,3
TOTAL	537	100,0	1 416,6	100,0

en millions de F.

ACTIVITES DE TRANSPORT ET D'AUXILIAIRES EXERCEES PAR LES ENTREPRISES	Montant des recettes perçues pour cette activité	Part de ces recettes dans le total
Transport routier de marchandises en zone longue	46,4	3,3
Transport routier de marchandises en zone courte	98,9	7,0
Déménagement	1 172,5	82,8
Location de véhicules industriels	24,8	1,7
Transport de voyageurs	2,8	0,2
Activités d'auxiliaires des transports terrestres	57,2	4,0
Autres activités de transport et d'auxiliaires de transport	14,0	1,0
Ensemble des activités de transport et d'auxiliaires de transport	1 416,6	100,0

en millions de F.

TYPES D'ACTIVITES EXERCEES PAR LES ENTREPRISES	Montant des recettes perçues pour cette activité	Part de ces recettes dans les recettes totales
Activité de transport et d'auxiliaires de transport	1 416,6	97,5
Activités autres	35,6	2,5
Ensemble des activités	1 452,2	100,0

Location de véhicules industriels

Tableaux 3-4

Répartition des recettes nettes de transport et d'auxiliaires
par taille d'entreprise et par activité

Effectif salarié de l'entreprise	ENTREPRISES		RECETTES NETTES DES ACTIVITES DE TRANSPORT ET D'AUXILIAIRES	
	en nombre	en %	en millions de F.	en %
6 à 9 salariés	316	46,3	635,3	12,9
10 à 19	138	20,2	502,5	10,2
20 à 49	156	22,8	1 235,1	25,1
50 à 99	44	6,4	746,0	15,1
100 à 199	19	2,8	579,2	11,8
200 et plus	10	1,5	1 229,2	24,9
TOTAL	683	100,0	4 927,3	100,0

en millions de F.

ACTIVITES DE TRANSPORT ET D'AUXILIAIRES EXERCEES PAR LES ENTREPRISES	Montant des recettes perçues pour cette activité	Part de ces recettes dans le total
Transport routier de marchandises en zone longue	373,2	7,6
Transport routier de marchandises en zone courte	275,7	5,6
Déménagement	26,7	0,5
Location de véhicules industriels	4 153,0	84,3
Transport de voyageurs	21,6	0,4
Activités d'auxiliaires des transports terrestres	74,2	1,5
Autres activités de transport et d'auxiliaires de transport	2,9	0,1
Ensemble des activités de transport et d'auxiliaires de transport	4 927,3	100,0

en millions de F.

TYPES D'ACTIVITES EXERCEES PAR LES ENTREPRISES	Montant des recettes perçues pour cette activité	Part de ces recettes dans les recettes totales
Activité de transport et d'auxiliaires de transport	4 927,3	93,9
Activités autres	322,1	6,1
Ensemble des activités	5 249,4	100,0

4. Comptes d'exploitation des entreprises du secteur employant plus de 5 salariés

Le compte global d'exploitation générale présenté résulte de l'addition des comptes d'exploitation générale des entreprises du secteur.

Les charges et les produits ont été comptabilisés hors taxes, puisque telle est de plus en plus la pratique des entreprises. Aussi le compte 62 « Impôts et taxes » ne comprend-il pas les taxes sur les recettes.

Le compte global d'exploitation laisse apparaître un **solde net d'exploitation**, placé arbitrairement dans la colonne « charges ». Ce solde net est égal à la différence entre la somme des bénéfices d'exploitation des entreprises dont le compte d'exploitation générale laisse apparaître un bénéfice, et la somme des pertes d'exploitation supportées par les entreprises dont le compte d'exploitation générale laisse apparaître une perte.

Un solde net d'exploitation bénéficiaire correspond ainsi à un solde positif, un solde net d'exploitation déficitaire à un solde négatif.

Transports routiers de marchandises

Tableau 4

Compte global d'exploitation des entreprises du secteur

Les numéros de compte font référence au plan comptable des transports

N°	COMPTES DE CHARGES	Montant en millions de F.	N°	COMPTES DE PRODUITS	Montant en millions de F.
30 à 32	Stocks au début de l'exercice (hors taxes)	533,2	30 à 32	Stocks à la fin de l'exercice (hors taxes)	636,2
60	Achats de matières et de marchandises (hors taxes)	10 638,5		Recettes nettes des activités de transport et d'auxiliaires de transport (hors taxes)	38 286,2
61	Frais de personnel	14 781,1	71	Subventions d'exploitation reçues	16,3
62	Impôts et taxes (taxes sur les recettes exclues)	1 157,4	74	Ristournes, rabais et remises obtenus	36,9
63	Travaux, fournitures et services extérieurs	7 502,3	75	Recettes des activités autres que le transport et les activités d'auxiliaires de transport (hors taxes)	2 788,9
64	Transports et déplacements	1 497,7	76	Produits accessoires	426,7
66	Frais divers de gestion	897,8	77	Produits financiers	89,0
67	Frais financiers	1 243,8	780	Travaux faits par l'entreprise pour elle-même	41,1
681	Dotations de l'exercice aux comptes d'amortissements	2 904,3	785	Travaux et charges non imputables à l'exploitation de l'exercice	142,2
685	Dotations de l'exercice aux comptes de provisions	258,5	801 à 809	Quotes-parts des résultats d'exploitation en commun	7,7
801 à 809	Quotes-parts des résultats d'exploitation en commun	53,6			
	Solde net d'exploitation	+ 1 003,0			
	TOTAL	42 471,2		TOTAL	42 471,2

(*) Le solde d'exploitation est bénéficiaire s'il est précédé d'un «plus» et déficitaire s'il est précédé d'un «moins».

Transports routiers de marchandises en zone longue

Tableau 4-1

Compte global d'exploitation des entreprises du secteur

Les numéros de compte font référence au plan comptable des transports

N°	COMPTES DE CHARGES	Montant en millions de F.	N°	COMPTES DE PRODUITS	Montant en millions de F.
30 à 32	Stocks au début de l'exercice (hors taxes)	268,7	30 à 32	Stocks à la fin de l'exercice (hors taxes)	315,6
60	Achats de matières et de marchandises (hors taxes)	5 627,3		Recettes nettes des activités de transport et d'auxiliaires de transport (hors taxes)	18 809,2
61	Frais de personnel	6 636,6	71	Subventions d'exploitation reçues	5,1
62	Impôts et taxes (taxes sur les recettes exclues)	541,7	74	Ristournes, rabais et remises obtenus	22,6
63	Travaux, fournitures et services extérieurs	3 625,5	75	Recettes des activités autres que le transport et les activités d'auxiliaires de transport (hors taxes)	1 021,0
64	Transports et déplacements	898,3	76	Produits accessoires	233,4
66	Frais divers de gestion	449,3	77	Produits financiers	37,8
67	Frais financiers	625,5	780	Travaux faits par l'entreprise pour elle-même	17,4
681	Dotations de l'exercice aux comptes d'amortissements	1 355,3	785	Travaux et charges non imputables à l'exploitation de l'exercice	73,3
685	Dotations de l'exercice aux comptes de provisions	121,4	801 à 809	Quotes-parts des résultats d'exploitation en commun	4,8
801 à 809	Quotes-parts des résultats d'exploitation en commun	4,5			
	Solde net d'exploitation	+ 386,1			
TOTAL		20 540,2	TOTAL		20 540,2

(*) Le solde d'exploitation est bénéficiaire s'il est précédé d'un « plus » et déficitaire s'il est précédé d'un « moins ».

Transports routiers de marchandises en zone courte

Tableau 4-2

Compte global d'exploitation des entreprises du secteur

Les numéros de compte font référence au plan comptable des transports

N°	COMPTES DE CHARGES	Montant en millions de F.	N°	COMPTES DE PRODUITS	Montant en millions de F.
30 à 32	Stocks au début de l'exercice (hors taxes)	178,0	30 à 32	Stocks à la fin de l'exercice (hors taxes)	221,1
60	Achats de matières et de marchandises (hors taxes)	3 544,5		Recettes nettes des activités de transport et d'auxiliaires de transport (hors taxes)	13 133,1
61	Frais de personnel	5 633,4	71	Subventions d'exploitation reçues	5,9
62	Impôts et taxes (taxes sur les recettes exclues)	414,6	74	Ristournes, rabais et remises obtenus	10,0
63	Travaux, fournitures et services extérieurs	2 677,0	75	Recettes des activités autres que le transport et les activités d'auxiliaires de transport (hors taxes)	1 410,2
64	Transports et déplacements	402,9	76	Produits accessoires	124,6
66	Frais divers de gestion	303,6	77	Produits financiers	39,9
67	Frais financiers	409,1	780	Travaux faits par l'entreprise pour elle-même	11,4
681	Dotations de l'exercice aux comptes d'amortissements	871,9	785	Travaux et charges non imputables à l'exploitation de l'exercice	44,9
685	Dotations de l'exercice aux comptes de provisions	94,4	801 à 809	Quotes-parts des résultats d'exploitation en commun	2,3
801 à 809	Quotes-parts des résultats d'exploitation en commun	3,5			
	Solde net d'exploitation	+ 470,5			
TOTAL		15 003,4	TOTAL		15 003,4

(*) Le solde d'exploitation est bénéficiaire s'il est précédé d'un «plus» et déficitaire s'il est précédé d'un «moins».

Déménagement

Tableau 4-3

Compte global d'exploitation des entreprises du secteur

Les numéros de compte font référence au plan comptable des transports

N°	COMPTES DE CHARGES	Montant en millions de F.	N°	COMPTES DE PRODUITS	Montant en millions de F.
30 à 32	Stocks au début de l'exercice (hors taxes)	13,7	30 à 32	Stocks à la fin de l'exercice (hors taxes)	15,3
60	Achats de matières et de marchandises (hors taxes)	167,1		Recettes nettes des activités de transport et d'auxiliaires de transport (hors taxes)	1 416,6
61	Frais de personnel	749,8	71	Subventions d'exploitation reçues	2,6
62	Impôts et taxes (taxes sur les recettes exclues)	47,1	74	Ristournes, rabais et remises obtenus	1,1
63	Travaux, fournitures et services extérieurs	259,0	75	Recettes des activités autres que le transport et les activités d'auxiliaires de transport (hors taxes)	35,6
64	Transports et déplacements	67,3	76	Produits accessoires	11,8
66	Frais divers de gestion	56,3	77	Produits financiers	2,7
67	Frais financiers	29,5	780	Travaux faits par l'entreprise pour elle-même	1,2
681	Dotations de l'exercice aux comptes d'amortissements	58,1	785	Travaux et charges non imputables à l'exploitation de l'exercice	4,6
685	Dotations de l'exercice aux comptes de provisions	13,2	801 à 809	Quotes-parts des résultats d'exploitation en commun	0,6
801 à 809	Quotes-parts des résultats d'exploitation en commun	0,7			
	Solde net d'exploitation	+ 30,3			
TOTAL		1 492,1	TOTAL		1 492,1

(*) Le solde d'exploitation est bénéficiaire s'il est précédé d'un «plus» et déficitaire s'il est précédé d'un «moins».

Location de véhicules industriels

Tableaux 4-4

Compte global d'exploitation des entreprises du secteur

Les numéros de compte font référence au plan comptable des transports

N°	COMPTES DE CHARGES	Montant en millions de F.	N°	COMPTES DE PRODUITS	Montant en millions de F.
30 à 32	Stocks au début de l'exercice (hors taxes)	72,8	30 à 32	Stocks à la fin de l'exercice (hors taxes)	84,2
60	Achats de matières et de marchandises (hors taxes)	1 299,6		Recettes nettes des activités de transport et d'auxiliaires de transport (hors taxes)	4 927,3
61	Frais de personnel	1 761,3	71	Subventions d'exploitation reçues	2,7
62	Impôts et taxes (taxes sur les recettes exclues)	154,0	74	Ristournes, rabais et remises obtenus	3,2
63	Travaux, fournitures et services extérieurs	940,8	75	Recettes des activités autres que le transport et les activités d'auxiliaires de transport (hors taxes)	322,1
64	Transports et déplacements	129,2	76	Produits accessoires	56,9
66	Frais divers de gestion	88,6	77	Produits financiers	8,6
67	Frais financiers	179,7	780	Travaux faits par l'entreprise pour elle-même	11,1
681	Dotations de l'exercice aux comptes d'amortissements	619,0	785	Travaux et charges non imputables à l'exploitation de l'exercice	19,4
685	Dotations de l'exercice aux comptes de provisions	29,5			
801 à 809	Quotes-parts des résultats d'exploitation en commun	44,9	801 à 809	Quotes-parts des résultats d'exploitation en commun	-
	Solde net d'exploitation	+ 116,1			
TOTAL		5 435,5	TOTAL		5 435,5

(*) Le solde d'exploitation est bénéficiaire s'il est précédé d'un « plus » et déficitaire s'il est précédé d'un « moins ».

5. Soldes comptables et principaux ratios de gestion relatifs aux entreprises du secteur employant plus de 5 salariés

Les tableaux 5-A mettent en évidence la façon dont est calculé, à partir des éléments du compte d'exploitation générale, un certain nombre de « soldes » qui ont une signification économique :

- valeur ajoutée hors taxes
- valeur ajoutée brute au coût des facteurs
- excédent brut d'exploitation
- profit brut courant avant impôt sur les bénéfices
- solde net d'exploitation.

L'indication des numéros de compte du plan comptable permet de suivre sans ambiguïté le déroulement des opérations effectuées.

A noter qu'il ne s'agit que d'une mise en forme particulière du compte global d'exploitation — et que le dernier solde calculé, le solde net d'exploitation, est bien celui obtenu au compte global d'exploitation, par différence entre le total des bénéfices d'exploitation des entreprises du secteur ayant réalisé un bénéfice, et le total des pertes d'exploitation des entreprises du secteur dont le compte d'exploitation fait ressortir une perte.

Les tableaux 5-B donnent la répartition par taille d'entreprises, de la valeur ajoutée brute au coût des facteurs, et de l'excédent brut d'exploitation. La définition comptable exacte de ces deux soldes est décrite dans les tableaux 5-A.

Enfin dans les tableaux 5-C sont présentés, par taille d'entreprise, un certain nombre de ratios relatifs à la gestion des entreprises :

- $\frac{\text{Frais de personnel}}{\text{V.A.B.C.F.}}$ et $\frac{\text{E.B.E.}}{\text{V.A.B.C.F.}}$ de somme égale à 1 par construction, indiquent le partage de la valeur ajoutée entre les salaires et le profit.
- $\frac{\text{Frais financiers}}{\text{V.A.B.C.F.}}$ représente le poids de l'endettement des entreprises.
- $\frac{\text{Dotation aux amortissements}}{\text{V.A.B.C.F.}}$ mesure le coût relatif du facteur investissement.
- $\frac{\text{Investissements}}{\text{V.A.B.C.F.}}$ permet d'apprécier l'importance des investissements par rapport aux résultats d'exploitation.

Tous les éléments entrant dans le calcul de ces ratios sont bien définis : il s'agit soit de postes du compte d'exploitation générale, soit de soldes comptables dont le calcul a été précédemment explicité.

Transports routiers de marchandises

Tableaux 5 A

Détermination des principaux soldes comptables

Valeur ajoutée hors taxes (VAHT) En millions de F.

60 Achats de matières et de marchandises (hors taxes)	10 638,5	Recettes nettes des activités de transport et d'auxiliaires (hors taxes)	38 286,2
+ 63 Travaux, fournitures et services extérieurs	7 502,3	+ 75 Recettes des activités autres que le transport (hors taxes)	2 788,9
+ 64 Transports et déplacements	1 497,7	+ 76 Produits accessoires	426,7
+ 66 Frais divers de gestion	897,8	+ 780 Travaux faits par l'entreprise pour elle-même	41,1
- 74 Ristournes, rabais et remises obtenus	- 36,9	+ 30 Variations de stocks (*)	103,0
Solde : VAHT	21 146,5	à 32	
TOTAL	41 645,9	TOTAL	41 645,9

Valeur ajoutée brute au coût des facteurs (VABCF)

62 Impôts indirects (hors taxes sur recettes)	1 157,4	VAHT	21 146,5
Solde : VABCF	20 005,4	+ 71 Subventions d'exploitation	16,3
TOTAL	21 162,8	TOTAL	21 162,8

Excédent brut d'exploitation (EBE)

61 Frais de personnel	14 781,1	VABCF	20 005,4
Solde : EBE	5 224,3		
TOTAL	20 005,4	TOTAL	20 005,4

Profit brut courant avant impôt sur les bénéfices (PBCAI)

67 Frais financiers	1 243,8	EBE	5 224,3
+ 801 Quote-parts de résultats à 809 d'exploitation en commun	53,6	+ 77 Produits financiers	89,0
Solde : PBCAI	4 023,6	+ 801 Quote-parts de résultats de à 809 l'exploitation en commun	7,7
TOTAL	5 321,0	TOTAL	5 321,0

Solde net d'exploitation (SE)

681 Dotations aux amortissements	2 904,3	PBCAI	4 023,6
685 Dotations aux provisions	258,5	+ 785 Travaux et charges non imputables à l'exploitation de l'exercice	142,2
Solde : SE	1 003,0		
TOTAL	4 165,8	TOTAL	4 165,8

(*) Les variations de stocks correspondent à l'accroissement ou à la diminution des stocks entre le 1er janvier 1981 et le 31 décembre 1981. Elles sont égales aux stocks en fin d'exercice, diminués des stocks en début d'exercice. Elles sont positives avec un signe « plus » pour un accroissement, négatives avec un signe « moins » pour une diminution.

Transports routiers de marchandises

Tableau 5 B

**Valeur ajoutée brute au coût des facteurs
Excédent brut d'exploitation, selon la taille des entreprises**

Effectif salarié de l'entreprise	VALEUR AJOUTEE BRUTE AU COUT DES FACTEURS (VABCF)			EXCEDENT BRUT D'EXPLOITATION (EBE)		
	en millions de F	en %	milliers de F. par personne occupée	en millions de F	en %	milliers de F. par personne occupée
6 à 9 salariés	2 793,2	14,0	116,7	915,6	17,5	38,2
10 à 19	3 182,2	15,9	114,2	858,4	16,5	30,8
20 à 49	5 681,1	28,4	120,1	1 448,2	27,7	30,6
50 à 99	2 373,0	11,9	121,0	592,1	11,3	30,2
100 à 199 (1)	1 907,7	9,5	116,7	466,9	8,9	28,5
200 et plus	4 068,2	20,3	122,5	943,1	18,1	28,4
TOTAL	20 005,4	100,0	118,9	5 224,3	100,0	31,0

Tableaux 5 C

**Principaux ratios de gestion selon la taille des entreprises
en %**

Effectif salarié de l'entreprise	Frais de personnel	E B E	Frais financiers	Profit brut courant avant impôt	Dotations aux amortis- sements	Investis- sements
	VABCF	VABCF	VABCF	VABCF	VABCF	VABCF
6 à 9 salariés	67,2	32,8	7,8	25,3	17,1	24,1
10 à 19	73,0	27,0	7,1	20,1	15,1	19,1
20 à 49	74,5	25,5	6,6	19,1	14,1	19,4
50 à 99	75,1	25,0	5,9	18,7	14,5	18,2
100 à 199 (1)	75,5	24,5	5,4	18,6	12,1	14,1
200 et plus	76,8	23,2	4,6	19,5	13,6	17,0
TOTAL	73,9	26,1	6,2	20,1	14,5	18,9

(1) Les résultats de l'entreprise de déménagement de plus de 200 salariés ont été intégrés dans cette tranche pour des raisons de secret statistique.

Transport routier de marchandises en zone longue

Tableaux 5 A-1

Détermination des principaux soldes comptables

Valeur ajoutée hors taxes (VAHT)

En millions de F.

60 Achats de matières et de marchandises (hors taxes)	5 627,3	Recettes nettes des activités de transport et d'auxiliaires (hors taxes)	18 809,2
+ 63 Travaux, fournitures et services - extérieurs	3 625,5	+ 75 Recettes des activités autres que le transport (hors taxes)	1 021,0
+ 64 Transports et déplacements	898,3	+ 76 Produits accessoires	233,4
+ 66 Frais divers de gestion	449,3	+ 780 Travaux faits par l'entreprise pour elle-même	17,4
- 74 Ristournes, rabais et remises obtenus	- 22,6	+ 30 Variations de stocks (*)	46,9
Solde : VAHT	9 550,1	à 32	
TOTAL	20 127,9	TOTAL	20 127,9

Valeur ajoutée brute au coût des facteurs (VABCF)

62 Impôts indirects (hors taxes sur recettes)	541,7	VAHT	9 550,1
Solde : VABCF	9 013,5	+ 71 Subventions d'exploitation	5,1
TOTAL	9 555,2	TOTAL	9 555,2

Excédent brut d'exploitation (EBE)

61 Frais de personnel	6 636,6	VABCF	9 013,5
Solde : EBE	2 376,9		
TOTAL	9 013,5	TOTAL	9 013,5

Profit brut courant avant impôt sur les bénéfices (PBCAI)

67 Frais financiers	625,5	EBE	2 376,9
+ 801 Quote-parts de résultats à 809 d'exploitation en commun	4,5	+ 77 Produits financiers	37,8
Solde : PBCAI	1 789,5	+ 801 Quote-parts de résultats de à 809 l'exploitation en commun	4,8
TOTAL	2 419,5	TOTAL	2 419,5

Solde net d'exploitation (SE)

681 Dotations aux amortissements	1 355,3	PBCAI	1 789,5
685 Dotations aux provisions	121,4	+ 785 Travaux et charges non imputables à l'exploitation de l'exercice	73,3
Solde : SE	386,1		
TOTAL	1 862,8	TOTAL	1 862,8

(*) Les variations de stocks correspondent à l'accroissement ou à la diminution des stocks entre le 1er janvier 1981 et le 31 décembre 1981. Elles sont égales aux stocks en fin d'exercice, diminués des stocks en début d'exercice. Elles sont positives avec un signe « plus » pour un accroissement, négatives avec un signe « moins » pour une diminution.

Transport routier de marchandises en zone longue

Tableau 5 B-1

Valeur ajoutée brute au coût des facteurs
Excédent brut d'exploitation, selon la taille des entreprises

Effectif salarié de l'entreprise	VALEUR AJOUTEE BRUTE AU COUT DES FACTEURS (VABCF)			EXCEDENT BRUT D'EXPLOITATION (EBE)		
	en millions de F	en %	milliers de F. par personne occupée	en millions de F	en %	milliers de F. par personne occupée
6 à 9 salariés	996,2	11,1	122,3	297,6	12,5	36,5
10 à 19	1 248,0	13,8	121,8	347,9	14,6	34,0
20 à 49	2 559,5	28,4	127,7	719,4	30,3	35,9
50 à 99	1 239,9	13,7	120,8	306,5	12,9	29,9
100 à 199	862,4	9,6	118,4	239,2	10,1	32,8
200 et plus	2 107,5	23,4	123,0	466,3	19,6	27,2
TOTAL	9 013,5	100,0	123,3	2 376,9	100,0	32,5

Tableau 5 C-1

Principaux ratios de gestion selon la taille des entreprises
en %

Effectif salarié de l'entreprise	Frais de personnel	E B E	Frais financiers	Profit brut courant avant impôt	Dotations aux amortissements	Investissements
	VABCF	VABCF	VABCF	VABCF	VABCF	VABCF
6 à 9 salariés	70,1	29,9	9,0	21,3	18,1	24,4
10 à 19	72,1	27,9	8,3	20,0	17,0	20,6
20 à 49	71,9	28,1	7,5	20,8	15,9	21,4
50 à 99	75,3	24,7	6,9	18,2	15,9	20,2
100 à 199	72,3	27,7	6,1	21,9	12,8	13,3
200 et plus	77,9	22,1	4,9	18,1	11,7	15,6
TOTAL	73,6	26,4	6,9	19,9	15,0	19,3

Transport routier de marchandises en zone courte

Tableaux 5 A-2

Détermination des principaux soldes comptables

Valeur ajoutée hors taxes (VAHT)

En millions de F.

60 Achats de matières et de marchandises (hors taxes)	3 544,5	Recettes nettes des activités de transport et d'auxiliaires (hors taxes)	13 133,1
+ 63 Travaux, fournitures et services extérieurs	2 677,0	+ 75 Recettes des activités autres que le transport (hors taxes)	1 410,2
+ 64 Transports et déplacements	402,9	+ 76 Produits accessoires	124,6
+ 66 Frais divers de gestion	303,6	+ 780 Travaux faits par l'entreprise pour elle-même	11,4
- 74 Ristournes, rabais et remises obtenus	- 10,0	+ 30 Variations de stocks (*)	43,1
Solde : VAHT	7 804,4	à 32	
TOTAL	14 722,4	TOTAL	14 722,4

Valeur ajoutée brute au coût des facteurs (VABCF)

62 Impôts indirects (hors taxes sur recettes)	414,6	VAHT	7 804,4
Solde : VABCF	7 395,7	+ 71 Subventions d'exploitation	5,9
TOTAL	7 810,3	TOTAL	7 810,3

Excédent brut d'exploitation (EBE)

61 Frais de personnel	5 633,4	VABCF	7 395,7
Solde : EBE	1 762,3		
TOTAL	7 395,7	TOTAL	7 395,7

Profit brut courant avant impôt sur les bénéfices (PBCAI)

67 Frais financiers	409,1	EBE	1 762,3
+ 801 Quote-parts de résultats à 809 d'exploitation en commun	3,5	+ 77 Produits financiers	39,9
Solde : PBCAI	1 391,9	+ 801 Quote-parts de résultats de à 809 l'exploitation en commun	2,3
TOTAL	1 804,5	TOTAL	1 804,5

Solde net d'exploitation (SE)

681 Dotations aux amortissements	871,9	PBCAI	1 391,9
685 Dotations aux provisions	94,4	+ 785 Travaux et charges non imputables à l'exploitation de l'exercice	44,9
Solde : SE	470,5		
TOTAL	1 436,8	TOTAL	1 436,8

(*) Les variations de stocks correspondent à l'accroissement ou à la diminution des stocks entre le 1er janvier 1981 et le 31 décembre 1981. Elles sont égales aux stocks en fin d'exercice, diminués des stocks en début d'exercice. Elles sont positives avec un signe « plus » pour un accroissement, négatives avec un signe « moins » pour une diminution.

Transport routier de marchandises en zone courte

Tableau 5 B-2

Valeur ajoutée brute au coût des facteurs
Excédent brut d'exploitation, selon la taille des entreprises

Effectif salarié de l'entreprise	VALEUR AJOUTÉE BRUTE AU CÔT DES FACTEURS (VABCF)			EXCÉDENT BRUT D'EXPLOITATION (EBE)		
	en millions de F	en %	milliers de F. par personne occupée	en millions de F	en %	milliers de F. par personne occupée
6 à 9 salariés	1 281,8	17,3	111,2	415,0	23,6	36,0
10 à 19	1 453,4	19,7	109,9	391,6	22,2	29,6
20 à 49	2 137,4	28,9	111,8	479,3	27,2	25,1
50 à 99	634,9	8,6	119,3	150,1	8,5	28,2
100 à 199	622,4	8,4	111,6	126,4	7,2	22,7
200 et plus	1 265,8	17,1	106,2	199,9	11,3	16,8
TOTAL	7 395,7	100,0	110,9	1 762,3	100,0	26,4

Tableau 5 C-2

Principaux ratios de gestion selon la taille des entreprises
en %

Effectif salarié de l'entreprise	Frais de personnel	E B E	Frais financiers	Profit brut courant avant impôt	Dotations aux amortissements	Investissements
	VABCF	VABCF	VABCF	VABCF	VABCF	VABCF
6 à 9 salariés	67,6	32,4	7,2	25,4	15,2	20,2
10 à 19	73,1	26,9	6,5	20,7	13,6	18,0
20 à 49	77,6	22,4	5,4	17,2	11,5	16,8
50 à 99	76,4	23,6	4,7	19,5	11,4	14,1
100 à 199	79,7	20,3	5,1	15,9	11,0	14,2
200 et plus	84,2	15,8	3,6	13,9	7,4	8,6
TOTAL	76,2	23,8	5,5	18,8	11,8	15,8

Déménagement

Tableaux 5 A-3

Détermination des principaux soldes comptables

Valeur ajoutée hors taxes (VAHT)

En millions de F.

60 Achats de matières et de marchandises (hors taxes)	167,1	Recettes nettes des activités de transport et d'auxiliaires (hors taxes)	1 416,6
+ 63 Travaux, fournitures et services extérieurs	259,0	+ 75 Recettes des activités autres que le transport (hors taxes)	35,6
+ 64 Transports et déplacements	67,3	+ 76 Produits accessoires	11,8
+ 66 Frais divers de gestion	56,3	+ 780 Travaux faits par l'entreprise pour elle-même	1,2
- 74 Ristournes, rabais et remises obtenus	- 1,1	+ 30 Variations de stocks (*)	1,6
Solde : VAHT	918,2	à 32	
TOTAL	1 466,8	TOTAL	1 466,8

Valeur ajoutée brute au coût des facteurs (VABCF)

62 Impôts indirects (hors taxes sur recettes)	47,1	VAHT	918,2
Solde : VABCF	873,7	+ 71 Subventions d'exploitation	2,6
TOTAL	920,8	TOTAL	920,8

Excédent brut d'exploitation (EBE)

61 Frais de personnel	749,8	VABCF	873,7
Solde : EBE	123,9		
TOTAL	873,7	TOTAL	873,7

Profit brut courant avant impôt sur les bénéfices (PBCAI)

67 Frais financiers	29,5	EBE	123,9
+ 801 Quote-parts de résultats à 809 d'exploitation en commun	0,7	+ 77 Produits financiers	2,7
Solde : PBCAI	97,0	+ 801 Quote-parts de résultats de à 809 l'exploitation en commun	0,6
TOTAL	127,2	TOTAL	127,2

Solde net d'exploitation (SE)

681 Dotations aux amortissements	58,1	PBCAI	97,0
685 Dotations aux provisions	13,2	+ 785 Travaux et charges non imputables à l'exploitation de l'exercice	4,6
Solde : SE	30,3		
TOTAL	101,6	TOTAL	101,6

(*) Les variations de stocks correspondent à l'accroissement ou à la diminution des stocks entre le 1er janvier 1981 et le 31 décembre 1981. Elles sont égales aux stocks en fin d'exercice, diminués des stocks en début d'exercice. Elles sont positives avec un signe « plus » pour un accroissement, négatives avec un signe « moins » pour une diminution.

Déménagement

Tableau 5 B-3

Valeur ajoutée brute au coût des facteurs
Excédent brut d'exploitation, selon la taille des entreprises

Effectif salarié de l'entreprise	VALEUR AJOUTEE BRUTE AU COUT DES FACTEURS (VABCF)			EXCEDENT BRUT D'EXPLOITATION (EBE)		
	en millions de F	en %	milliers de F. par personne occupée	en millions de F	en %	milliers de F. par personne occupée
6 à 9 salariés	163,5	18,7	87,4	29,9	24,1	16,0
10 à 19	225,2	25,8	93,8	33,0	26,7	13,8
20 à 49	306,5	35,1	101,1	46,6	37,6	15,4
50 à 99	88,6	10,1	103,2	7,2	5,8	8,4
100 et plus	89,9	10,3	103,3	7,2	5,8	8,2
TOTAL	873,7	100,0	96,7	123,9	100,0	13,7

Tableau 5 C-3

Principaux ratios de gestion selon la taille des entreprises
en %

Effectif salarié de l'entreprise	Frais de personnel	E B E	Frais financiers	Profit brut courant avant impôt	Dotations aux amortissements	Investissements
	VABCF	VABCF	VABCF	VABCF	VABCF	VABCF
6 à 9 salariés	81,7	18,3	3,7	14,9	8,2	12,6
10 à 19	85,3	14,7	3,4	11,4	6,9	9,4
20 à 49	84,8	15,2	3,1	12,5	6,7	10,0
50 à 99	91,9	8,1	3,7	4,6	6,0	7,2
100 et plus	92,0	8,0	3,4	5,3	3,7	4,7
TOTAL	85,8	14,2	3,4	11,1	6,7	9,5

Location de véhicules industriels

Tableaux 5 A-4

Détermination des principaux soldes comptables

Valeur ajoutée hors taxes (VAHT)

En millions de F.

60 Achats de matières et de marchandises (hors taxes)	1 299,6	Recettes nettes des activités de transport et d'auxiliaires (hors taxes)	4 927,3
+ 63 Travaux, fournitures et services extérieurs	940,8	+ 75 Recettes des activités autres que le transport (hors taxes)	322,1
+ 64 Transports et déplacements	129,2	+ 76 Produits accessoires	56,9
+ 66 Frais divers de gestion	88,6	+ 780 Travaux faits par l'entreprise pour elle-même	11,1
- 74 Ristournes, rabais et remises obtenus	- 3,2	+ 30 Variations de stocks (*)	11,4
Solde : VAHT	2 873,8	à 32	
TOTAL	5 328,8	TOTAL	5 328,8

Valeur ajoutée brute au coût des facteurs (VABCF)

62 Impôts indirects (hors taxes sur recettes)	154,0	VAHT	2 873,8
Solde : VABCF	2 722,5	+ 71 Subventions d'exploitation	2,7
TOTAL	2 876,5	TOTAL	2 876,5

Excédent brut d'exploitation (EBE)

61 Frais de personnel	1 761,3	VABCF	2 722,5
Solde : EBE	961,2		
TOTAL	2 722,5	TOTAL	2 722,5

Profit brut courant avant impôt sur les bénéfices (PBCAI)

67 Frais financiers	179,7	EBE	961,2
+ 801 Quote-parts de résultats à 809 d'exploitation en commun	44,9	+ 77 Produits financiers	8,6
Solde : PBCAI	745,2	+ 801 Quote-parts de résultats de à 809 l'exploitation en commun	-
TOTAL	969,8	TOTAL	969,8

Solde net d'exploitation (SE)

681 Dotations aux amortissements	619,0	PBCAI	745,2
685 Dotations aux provisions	29,5	+ 785 Travaux et charges non imputables à l'exploitation de l'exercice	19,4
Solde : SE	116,1		
TOTAL	764,6	TOTAL	764,6

(*) Les variations de stocks correspondent à l'accroissement ou à la diminution des stocks entre le 1er janvier 1981 et le 31 décembre 1981. Elles sont égales aux stocks en fin d'exercice, diminués des stocks en début d'exercice. Elles sont positives avec un signe « plus » pour un accroissement, négatives avec un signe « moins » pour une diminution.

Location de véhicules industriels

TABLEAU 5 B-4

Valeur ajoutée brute au coût des facteurs
Excédent brut d'exploitation, selon la taille des entreprises

Effectif salarié de l'entreprise	VALEUR AJOUTEE BRUTE AU COUT DES FACTEURS (VABCF)			EXCEDENT BRUT D'EXPLOITATION (EBE)		
	en millions de F	en %	milliers de F. par personne occupée	en millions de F	en %	milliers de F. par personne occupée
6 à 9 salariés	351,7	12,9	147,5	173,1	18,0	72,6
10 à 19	255,6	9,4	128,4	85,9	8,9	43,1
20 à 49	677,7	24,9	132,9	202,9	21,1	39,8
50 à 99	409,6	15,0	129,6	128,3	13,4	40,6
100 à 199	333,0	12,2	127,5	94,1	9,8	36,0
200 et plus	694,9	25,6	167,1	276,9	28,8	66,6
TOTAL	2 722,5	100,0	140,3	961,2	100,0	49,5

Tableau 5 C-4

Principaux ratios de gestion selon la taille des entreprises
en %

Effectif salarié de l'entreprise	Frais de personnel	E B E	Frais financiers	Profit brut courant avant impôt	Dotations aux amortissements	Investissements
	VABCF	VABCF	VABCF	VABCF	VABCF	VABCF
6 à 9 salariés	50,8	49,2	8,4	41,0	30,6	42,9
10 à 19	66,4	33,6	7,9	25,8	21,2	26,6
20 à 49	70,1	29,9	8,3	21,4	18,6	24,4
50 à 99	68,7	31,3	5,1	22,2	17,0	21,1
100 à 199	71,7	28,3	4,2	18,8	14,7	18,7
200 et plus	60,2	39,8	5,6	34,0	30,6	36,1
TOTAL	64,7	35,3	6,6	27,4	22,7	28,8

6. Investissements des entreprises du secteur employant plus de 5 salariés

Les tableaux 6-A donnent la répartition des investissements effectués par les entreprises de plus de 5 salariés du secteur, puis de chaque sous-secteur élémentaire, par type d'investissements et par taille d'entreprise.

Les tableaux 6-B font ressortir le montant des investissements nets des cessions courantes, par taille d'entreprise.

Les investissements en matériel de transport sont, bien entendu, mis en évidence : ils représentent la majeure partie des investissements des entreprises : 84 % dans le sous-secteur des transports routiers de marchandises en zone longue, 79 % en zone courte, 69 % dans le sous-secteur du déménagement, 92 % dans le sous-secteur de la location de véhicules industriels, et, globalement, 84 % pour l'ensemble des entreprises de plus de 5 salariés du secteur des transports routiers de marchandises.

La place prépondérante des investissements en matériel de transport n'est que plus marquée si l'on intègre les investissements des entreprises de 0 à 5 salariés : 86 % dans le sous-secteur des transports routiers de marchandises en zone longue, 83 % en zone courte, 74 % dans le sous-secteur du déménagement, 92 % dans le sous-secteur de la location de véhicules industriels et 86 % pour l'ensemble du secteur des transports routiers de marchandises.

Rappelons le caractère spécifique du sous-secteur de la location de véhicules industriels du point de vue de l'investissement, mis en évidence par la ration « investissement par personne occupée » (pages 11 à 15) : 40,7 milliers de F d'investissement par personne occupée contre 23,9 pour l'ensemble du secteur, toutes tailles confondues.

La ration « investissements sur valeur ajoutée brute au coût des facteurs » (pages 33, 35, 37, 39, 41), pour les entreprises de plus de 5 salariés, confirme cette particularité, les investissements s'élevant à 28,8 % de la valeur ajoutée brute au coût des facteurs dans le sous-secteur de la location de véhicules industriels, contre 18,9 % pour l'ensemble du secteur.

Transports routiers de marchandises

Tableau 6 A

Décomposition des investissements par type d'investissements et par taille d'entreprise

en millions de F.

Effectif salarié Type d'investissements	6 à 9 salariés	10 à 19	20 à 49	50 à 99	100 à 199 (1)	200 et plus	Ensemble
Acquisitions de terrains bâtiments et ouvrages existants	9,7	14,2	13,5	14,7	14,1	28,4	94,6
Constructions et génie civil	23,2	38,9	53,9	36,1	17,7	63,7	233,5
Matériel de transport - neuf - occasion	472,5 128,8	423,1 87,9	803,5 130,3	305,8 38,1	196,3 27,2	531,2 12,8	2 732,4 425,1
Outillage et matériel (autre que de transport) - neuf et occasion	30,8	37,3	75,5	32,1	13,2	47,6	236,5
Immobilisations incorporelles	8,6	6,2	24,1	6,0	1,4	5,9	52,2
Total des investissements	673,6	607,6	1 100,8	432,8	269,9	689,6	3 774,3

Tableau 6 B

Investissements et cessions par taille d'entreprise

en millions de F.

Effectif salarié de l'entreprise	INVESTISSEMENTS TOTAUX	CESSIONS COURANTES	INVESTISSEMENTS NETS DE CESSIONS
6 à 9 salariés	673,6	300,8	372,8
10 à 19	607,6	249,2	358,4
20 à 49	1 100,8	447,1	653,7
50 à 99	432,8	188,7	244,1
100 à 199	269,9	126,9	143,0
200 et plus	689,6	354,0	335,6
TOTAL	3 774,3	1 666,7	2 107,6

(1) Les résultats de l'entreprise de déménagement de plus 200 salariés ont été intégrés dans cette tranche pour des raisons de secret statistique.

Transport routier de marchandises en zone longue

Tableau 6 A-1

Décomposition des investissements par type d'investissements et par taille d'entreprise

en millions de F.

Effectif salarié Type d'investissements	Effectif salarié						Ensemble
	6 à 9 salariés	10 à 19	20 à 49	50 à 99	100 à 199	200 et plus	
Acquisitions de terrains bâtiments et ouvrages existants	1,7	2,6	4,9	11,5	3,8	17,8	42,3
Constructions et génie civil	9,5	12,1	26,8	17,8	6,7	45,3	118,2
Matériel de transport							
— neuf	164,9	193,3	423,9	178,0	94,7	228,2	1 283,0
— occasion	49,8	34,4	57,2	23,5	4,0	9,1	178,0
Outillage et matériel (autre que de transport)							
— neuf et occasion	10,3	11,0	27,2	15,0	5,4	28,1	97,0
Immobilisations incorporelles	6,5	3,2	6,6	4,4	0,4	1,3	22,4
Total des investissements	242,7	256,6	546,6	250,2	115,0	329,8	1 740,9

Tableau 6 B-1

Investissements et cessions par taille d'entreprise

en millions de F.

Effectif salarié de l'entreprise	INVESTISSEMENTS TOTAUX	CESSIONS COURANTES	INVESTISSEMENTS NETS DE CESSIONS
6 à 9 salariés	242,7	107,5	135,2
10 à 19	256,6	114,5	142,1
20 à 49	546,6	217,9	328,7
50 à 99	250,2	99,0	151,2
100 à 199	115,0	78,9	36,1
200 et plus	329,8	188,2	141,6
TOTAL	1 740,9	806,0	934,9

Transports routiers de marchandises en zone courte

Tableau 6 A-2

Décomposition des investissements par type d'investissements et par taille d'entreprise

en millions de F.

Effectif salarié Type d'investissements	Effectif salarié						Ensemble
	6 à 9 salariés	10 à 19	20 à 49	50 à 99	100 à 199	200 et plus	
Acquisitions de terrains bâtiments et ouvrages existants	3,0	10,0	6,8	2,8	10,3	8,0	40,9
Constructions et génie civil	8,3	22,3	16,2	13,1	6,9	12,8	79,6
Matériel de transport							
– neuf	175,3	163,3	227,3	53,3	59,1	69,1	747,4
– occasion	57,0	44,4	57,0	7,9	5,9	2,6	174,8
Outillage et matériel (autre que de transport)							
– neuf et occasion	15,0	20,2	34,2	11,3	5,5	14,9	101,1
Immobilisations incorporelles	0,9	1,6	16,7	1,4	0,9	1,8	23,3
Total des investissements	259,5	261,8	358,2	89,8	88,6	109,2	1 167,1

Tableau 6 B-2

Investissements et cessions par taille d'entreprise

en millions de F.

Effectif salarié de l'entreprise	INVESTISSEMENTS TOTAUX	CESSIONS COURANTES	INVESTISSEMENTS NETS DE CESSIONS
6 à 9 salariés	259,5	122,1	137,4
10 à 19	261,8	93,0	168,8
20 à 49	358,2	134,4	223,8
50 à 99	89,8	34,0	55,8
100 à 199	88,6	30,7	57,9
200 et plus	109,2	57,8	51,4
TOTAL	1 167,1	472,0	695,1

Déménagement

Tableau 6 A-3

Décomposition des investissements par type d'investissements et par taille d'entreprise

en millions de F.

Effectif salarié Type d'investissements	6 à 9 salariés	10 à 19	20 à 49	50 à 99	100 et plus	Ensemble
Acquisitions de terrains bâtiments et ouvrages existants	1,5	0,5	0,9	0,2	—	3,1
Constructions et génie civil	2,8	1,8	5,3	0,6	0,5	11,0
Matériel de transport						
— neuf	9,3	13,0	16,9	3,9	2,3	45,4
— occasion	4,1	2,9	4,0	0,2	0,5	11,7
Outillage et matériel (autre que de transport)						
— neuf et occasion	1,7	1,9	3,3	1,4	0,9	9,2
Immobilisations incorporelles	1,1	1,1	0,2	0,1	—	2,5
Total des investissements	20,5	21,2	30,6	6,4	4,2	82,9

Tableau 6 B-3

Investissements et cessions par taille d'entreprise

en millions de F.

Effectif salarié de l'entreprise	INVESTISSEMENTS TOTAUX	CESSIONS COURANTES	INVESTISSEMENTS NETS DE CESSIONS
6 à 9 salariés	20,5	10,6	9,9
10 à 19	21,2	6,2	15,0
20 à 49	30,6	9,0	21,6
50 à 99	6,4	2,2	4,2
100 et plus	4,2	1,9	2,3
TOTAL	82,9	29,9	53,0

Location de véhicules industriels

Tableau 6 A-4

Décomposition des investissements par type d'investissements et par taille d'entreprise

en millions de F.

Effectif salarié Type d'investissements	Effectif salarié						Ensemble
	6 à 9 salariés	10 à 19	20 à 49	50 à 99	100 à 199	200 et plus	
Acquisitions de terrains bâtiments et ouvrages existants	3,5	1,1	0,9	0,2	—	2,6	8,3
Constructions et génie civil	2,6	2,7	5,6	4,6	3,6	5,6	24,7
Matériel de transport							
— neuf	123,0	53,5	135,4	70,6	40,2	233,9	656,6
— occasion	17,9	6,2	12,1	6,5	16,8	1,1	60,6
Outillage et matériel (autre que de transport)							
— neuf et occasion	3,8	4,2	10,8	4,4	1,4	4,6	29,2
Immobilisations incorporelles	0,1	0,3	0,6	0,1	0,1	2,8	4,0
Total des investissements	150,9	68,0	165,4	86,4	62,1	250,6	783,4

Tableau 6 B-4

Investissements et cessions par taille d'entreprise

en millions de F.

Effectif salarié de l'entreprise	INVESTISSEMENTS TOTAUX	CESSIONS COURANTES	INVESTISSEMENTS NETS DE CESSIONS
6 à 9 salariés	150,9	60,6	90,3
10 à 19	68,0	35,5	32,5
20 à 49	165,4	85,8	79,6
50 à 99	86,4	53,5	32,9
100 à 199	62,1	15,4	46,7
200 et plus	250,6	108,0	142,6
TOTAL	783,4	358,8	424,6

7. Personnel des entreprises du secteur employant plus de 5 salariés

Pour les entreprises de plus de 5 salariés, le nombre de personnes occupées non salariées (entrepreneurs individuels, aides familiaux non salariés) n'est indiqué que pour mémoire : les effectifs occupés sont, pour 98 % des salariés (première partie des tableaux 7).

Il a paru bon de rapprocher les données relatives au nombre de salariés, et aux rémunérations versées par les entreprises aux salariés (elles comprennent le montant dû, avant déduction de la cotisation ouvrière aux assurances sociales et, le cas échéant, de la contribution ouvrière aux assurances chômage, ainsi que les retenues pour la retraite). Dans chaque sous-secteur, le rapport « rémunérations par salarié » apparaît assez stable.

Enfin la troisième partie des tableaux 7 donne la répartition du personnel salarié entre personnel sédentaire et personnel roulant, le personnel roulant étant également ventilé entre :

- conducteurs zone longue
- autres conducteurs routiers et personnel d'accompagnement (receveurs, livreurs, convoyeurs)
- conducteurs d'autobus et d'autocars (employés par les entreprises du secteur qui exercent, à titre secondaire, une activité de transport routier de voyageurs).

Transport routier de marchandises

Tableaux 7

Effectifs occupés selon la taille des entreprises

Effectif salarié de l'entreprise	ENTREPRISES		EFFECTIF TOTAL salarié et non salarié		REPARTITION DE L'EFFECTIF TOTAL	
	en nombre	en %	en nombre	en %	non salarié	salarié
6 à 9 salariés	3 079	43,6	23 932	14,2	2 106	21 826
10 à 19	1 974	28,0	27 858	16,6	774	27 084
20 à 49	1 533	21,7	47 294	28,1	311	46 983
50 à 99	280	4,0	19 603	11,7	41	19 562
100 à 199 (1)	117	1,6	16 342	9,7	588	15 754
200 et plus	78	1,1	33 202	19,7	2	33 200
TOTAL	7 061	100,0	168 231	100,0	3 822	164 409

Effectif salarié de l'entreprise	EFFECTIF SALARIE		REMUNERATIONS		
	en nombre	en %	en millions de F.	en %	en milliers de F. par salarié
6 à 9	21 826	13,3	1 276,1	12,7	58,4
10 à 19	27 084	16,4	1 592,9	15,8	58,8
20 à 49	46 983	28,6	2 908,2	28,9	61,8
50 à 99	19 562	11,9	1 209,9	12,0	61,8
100 à 199 (1)	15 754	9,6	972,0	9,6	61,6
200 et plus	33 200	20,2	2 117,2	21,0	63,7
TOTAL	164 409	100,0	10 076,3	100,0	61,2

Effectif salarié de l'entreprise	REPARTITION DU PERSONNEL SALARIE TOTAL			REPARTITION DU PERSONNEL SALARIE ROULANT		
	Ensemble	Personnel salarié sédentaire	Personnel salarié roulant	Conducteurs zone longue	Autres conducteurs et personnel d'accompgnt	Conducteurs d'autobus et autocars
6 à 9	21 826	4 895	16 931	6 642	10 208	81
10 à 19	27 084	7 877	19 207	8 246	10 823	138
20 à 49	46 983	15 678	31 305	14 566	16 467	272
50 à 99	19 562	6 994	12 568	6 139	6 284	145
100 à 199 (1)	15 754	6 661	9 093	4 162	4 908	23
200 et plus	33 200	18 054	15 146	6 234	8 440	472
TOTAL	164 409	60 159	104 250	45 989	57 130	1 131

(1) Les résultats de l'entreprise deaménagement de plus de 200 salariés ont été intégrés dans cette tranche pour des raisons de secret statistique.

Transports routiers de marchandises en zone longue

Tableaux 7-1

Effectifs occupés selon la taille des entreprises

Effectif salarié de l'entreprise	ENTREPRISES		EFFECTIF TOTAL salarié et non salarié		REPARTITION DE L'EFFECTIF TOTAL	
	en nombre	en %	en nombre	en %	non salarié	salarié
6 à 9 salariés	1 045	39,2	8 148	11,2	694	7 454
10 à 19	734	27,5	10 248	14,0	300	9 948
20 à 49	653	24,5	20 050	27,4	129	19 921
50 à 99	146	5,5	10 262	14,0	31	10 231
100 à 199	52	1,9	7 286	10,0	476	6 810
200 et plus	38	1,4	17 129	23,4	1	17 128
TOTAL	2 668	100,0	73 123	100,0	1 631	71 492

Effectif salarié de l'entreprise	EFFECTIF SALARIE		REMUNERATIONS		
	en nombre	en %	en millions de F.	en %	en milliers de F. par salarié
6 à 9	7 454	10,4	473,5	10,5	63,5
10 à 19	9 948	13,9	619,8	13,7	62,3
20 à 49	19 921	27,9	1 270,8	28,1	63,7
50 à 99	10 231	14,3	631,9	14,0	61,7
100 à 199	6 810	9,5	419,8	9,3	61,6
200 et plus	7 128	24,0	1 105,9	24,4	64,5
TOTAL	71 492	100,0	4 521,7	100,0	4 521,7

Effectif salarié de l'entreprise	REPARTITION DU PERSONNEL SALARIE TOTAL			REPARTITION DU PERSONNEL SALARIE ROULANT		
	Ensemble	Personnel salarié sédentaire	Personnel salarié roulant	Conducteurs zone longue	Autres conducteurs et personnel d'accompgnt	Conducteurs d'autobus et autocars
6 à 9	7 454	1 755	5 699	4 745	883	71
10 à 19	9 948	2 902	7 046	5 524	1 480	42
20 à 49	19 921	6 466	13 455	10 257	3 092	106
50 à 99	10 231	3 609	6 622	4 692	1 860	70
100 à 199	6 810	2 941	3 869	2 734	1 135	—
200 et plus	17 128	9 071	8 057	4 546	3 489	22
TOTAL	71 492	26 744	44 748	32 498	11 939	311

Transport routier de marchandises en zone courte

Tableaux 7-2

Effectifs occupés selon la taille des entreprises

Effectif salarié de l'entreprise	ENTREPRISES		EFFECTIF TOTAL salarié et non salarié		REPARTITION DE L'EFFECTIF TOTAL	
	en nombre	en %	en nombre	en %	non salarié	salarié
6 à 9 salariés	1 472	46,4	11 530	17,3	1 014	10 516
10 à 19	931	29,3	13 219	19,8	393	12 826
20 à 49	620	19,5	19 110	28,7	125	18 985
50 à 99	78	2,4	5 321	8,0	5	5 316
100 à 199	42	1,3	5 575	8,3	111	5 464
200 et plus	30	1,1	11 915	17,9	1	11 914
TOTAL	3 173	100,0	66 670	100,0	1 649	65 021

Effectif salarié de l'entreprise	EFFECTIF SALARIE		REMUNERATIONS		
	en nombre	en %	en millions de F.	en %	en milliers de F. par salarié
6 à 9	10 516	16,2	589,5	15,3	56,0
10 à 19	12 826	19,7	725,0	18,8	56,5
20 à 49	18 985	29,2	1 137,0	29,5	59,8
50 à 99	5 316	8,2	329,6	8,5	62,0
100 à 199	5 464	8,4	342,3	8,9	62,6
200 et plus	11 914	18,3	730,9	19,0	61,3
TOTAL	65 021	100,0	3 854,3	100,0	59,2

Effectif salarié de l'entreprise	REPARTITION DU PERSONNEL SALARIE TOTAL			REPARTITION DU PERSONNEL SALARIE ROULANT		
	Ensemble	Personnel salarié sédentaire	Personnel salarié roulant	Conducteurs zone longue	Autres conducteurs et personnel d'accompgnt	Conducteurs d'autobus et autocars
6 à 9	10 516	2 139	8 377	1 064	7 311	2
10 à 19	12 826	3 579	9 247	1 503	7 663	81
20 à 49	18 985	6 472	12 513	2 178	10 193	142
50 à 99	5 316	2 121	3 195	620	2 507	68
100 à 199	5 464	2 283	3 181	562	2 596	23
200 et plus	11 914	6 432	5 482	775	4 327	380
TOTAL	65 021	23 026	41 995	6 702	34 597	696

Déménagement

Tableaux 7-3

Effectifs occupés selon la taille des entreprises

Effectif salarié de l'entreprise	ENTREPRISES		EFFECTIF TOTAL salarié et non salarié		REPARTITION DE L'EFFECTIF TOTAL	
	en nombre	en %	en nombre	en %	non salarié	salarié
6 à 9 salariés	246	45,8	1 870	20,7	194	1 676
10 à 19	171	31,8	2 400	26,6	34	2 366
20 à 49	104	19,4	3 033	33,6	26	3 007
50 à 99	12	2,2	859	9,5	—	859
100 et plus	4	0,8	870	9,6	—	870
TOTAL	537	100,0	9 032	100,0	254	8 778

Effectif salarié de l'entreprise	EFFECTIF SALARIE		REMUNERATIONS		
	en nombre	en %	en millions de F.	en %	en milliers de F. par salarié
6 à 9	1 676	19,1	91,6	18,0	54,6
10 à 19	2 366	26,9	131,4	25,7	55,5
20 à 49	3 007	34,3	176,8	34,7	58,7
50 à 99	859	9,8	56,7	11,1	65,9
100 et plus	870	9,9	53,8	10,5	61,8
TOTAL	8 778	100,0	510,3	100,0	58,1

Effectif salarié de l'entreprise	REPARTITION DU PERSONNEL SALARIE TOTAL			REPARTITION DU PERSONNEL SALARIE ROULANT		
	Ensemble	Personnel salarié sédentaire	Personnel salarié roulant	Conducteurs zone longue	Autres conducteurs et personnel d'accompgnt	Conducteurs d'autobus et autocars
6 à 9	1 676	499	1 177	354	823	—
10 à 19	2 366	878	1 488	588	897	3
20 à 49	3 007	1 261	1 746	599	1 141	6
50 à 99	859	366	493	117	376	—
100 et plus	870	613	257	112	145	—
TOTAL	8 778	3 617	5 161	1 770	3 382	9

Location de véhicules industriels

Tableaux 7-4

Effectifs occupés selon la taille des entreprises

Effectif salarié de l'entreprise	ENTREPRISES		EFFECTIF TOTAL salarié et non salarié		REPARTITION DE L'EFFECTIF TOTAL	
	en nombre	en %	en nombre	en %	non salarié	salarié
6 à 9 salariés	316	46,3	2 384	12,3	204	2 180
10 à 19	138	20,2	1 991	10,2	47	1 944
20 à 49	156	22,8	5 101	26,3	31	5 070
50 à 99	44	6,4	3 161	16,3	5	3 156
100 à 199	19	2,8	2 611	13,5	1	2 610
200 et plus	10	1,5	4 158	21,4	—	4 158
TOTAL	683	100,0	19 406	100,0	288	19 118

Effectif salarié de l'entreprise	EFFECTIF SALARIE		REMUNERATIONS		
	en nombre	en %	en millions de F.	en %	en milliers de F. par salarié
6 à 9	2 180	11,4	121,5	10,2	55,7
10 à 19	1 944	10,2	116,7	9,8	60,0
20 à 49	5 070	26,5	323,6	27,2	63,8
50 à 99	3 156	16,5	191,7	16,1	60,7
100 à 199	2 610	13,7	156,1	13,1	59,8
200 et plus	4 158	21,7	280,4	23,6	67,4
TOTAL	19 118	100,0	1 190,0	100,0	62,2

Effectif salarié de l'entreprise	REPARTITION DU PERSONNEL SALARIE TOTAL			REPARTITION DU PERSONNEL SALARIE ROULANT		
	Ensemble	Personnel salarié sédentaire	Personnel salarié roulant	Conducteurs zone longue	Autres conducteurs et personnel d'accompgnt	Conducteurs d'autobus et autocars
6 à 9	2 180	502	1 678	479	1 191	8
10 à 19	1 944	518	1 426	631	783	12
20 à 49	5 070	1 479	3 591	1 532	2 041	18
50 à 99	3 156	898	2 258	710	1 541	7
100 à 199	2 610	824	1 786	754	1 032	—
200 et plus	4 158	2 551	1 607	913	624	70
TOTAL	19 118	6 772	12 346	5 019	7 212	115

8 - Parc des véhicules

Ces tableaux concernent l'ensemble des entreprises (y compris les entreprises de 0 à 5 salariés).

Les sous-secteurs zone longue et zone courte ont été regroupés. Les camions sont ventilés en fonction de leur P.T.A.C. (poids total autorisé en charge).

Parc routier

TRANSPORTS DE MARCHANDISES EN ZONE LONGUE ET ZONE COURTE

Effectif salarié de l'entreprise	Nombre d'entreprises	CAMIONS			TRACTEURS	semi-REMORQUES	REMORQUES	AUTOCARS
		Jusqu'à 3 T 5	3 T 5 à 19 T	Plus de 19 T				
0 à 5	18 897	5 887	14 330	4 896	14 882	15 847	3 842	109
6 à 9	2 517	2 489	5 077	1 528	8 122	8 666	1 700	121
10 à 19	1 665	2 608	5 254	1 313	9 125	11 207	1 409	104
20 à 49	1 273	3 797	7 911	2 068	14 156	18 262	2 166	170
50 à 99	224	1 295	2 837	559	5 883	8 249	936	139
100 à 199	94	911	2 914	179	4 017	6 039	648	31
200 et plus	68	2 045	6 079	689	5 576	9 146	1 710	285
TOTAL	24 738	19 032	44 402	11 232	61 761	77 416	12 411	959

DEMENAGEMENT

Effectif salarié de l'entreprise	Nombre d'entreprises	CAMIONS			TRACTEURS	semi-REMORQUES	REMORQUES	AUTOCARS
		Jusqu'à 3 T 5	3 T 5 à 19 T	Plus de 19 T				
0 à 5	753	520	1 272	21	87	40	41	—
6 à 9	246	311	596	21	48	70	54	—
10 à 19	171	285	765	39	89	98	110	—
20 à 49	104	389	797	46	125	134	111	7
50 à 99	12	89	250	—	34	36	61	—
100 et plus	4	97	113	—	26	19	20	5
TOTAL	1 290	1 691	3 793	127	409	397	397	12

LOCATION DE VEHICULES INDUSTRIELS

Effectif salarié de l'entreprise	Nombre d'entreprises	CAMIONS			TRACTEURS	semi-REMORQUES	REMORQUES	AUTOCARS
		Jusqu'à 3 T 5	3 T 5 à 19 T	Plus de 19 T				
0 à 5	1 491	657	1 416	419	1 254	1 212	287	30
6 à 9	316	2 419	1 961	861	1 158	1 113	129	17
10 à 19	138	699	679	166	948	1 117	146	7
20 à 49	156	1 672	2 064	192	2 398	2 951	188	24
50 à 99	44	902	1 393	59	1 552	1 926	90	1
100 à 199	19	833	1 829	70	967	1 362	107	—
200 et plus	10	6 377	6 866	69	2 173	2 740	61	114
TOTAL	2 174	13 559	16 208	1 836	10 450	12 421	1 008	193

PUBLICATIONS
du
Département des Statistiques des Transports

PUBLICATIONS MENSUELLES

- Bulletin mensuel de statistiques.
- Note de conjoncture.

PUBLICATIONS TRIMESTRIELLES

- Système d'Information sur les Transports de Marchandises - Trafic international - Résultats trimestriels.

PUBLICATIONS ANNUELLES

- Annuaire statistique des transports.
- Mémento de statistiques des transports.
- Enquête annuelle d'entreprise :
 - Transports routiers de marchandises.
 - Transports urbains et routiers de voyageurs.
 - Transports aériens.
 - Transports maritimes.
 - Auxiliaires des transports terrestres.
 - Auxiliaires des transports maritimes.
 - Transports fluviaux pour compte d'autrui.
- Enquête sur l'utilisation des véhicules de transport routier de marchandises.
- Enquête permanente sur l'utilisation des véhicules de transport en commun de personnes.
- Les transports scolaires.
- Fichier central des automobiles – Parc et immatriculations.
- Système d'Information sur les Transports de Marchandises - Résultats généraux : Trafic intérieur - Trafic international.

PUBLICATIONS NON PERIODIQUES

- Système d'Information sur les Transports de Marchandises ; Application : « Comment évaluer la part du trafic maritime né de notre commerce extérieur qui échappe aux ports français ». (Publication semestrielle à partir des résultats de 1981).
- Système d'Information sur les Transports de Marchandises ; Application : « Les transports de marchandises effectués sur le territoire français par des véhicules étrangers ».