

**MINISTÈRE DE L'URBANISME,  
DU LOGEMENT ET DES TRANSPORTS**

**OBSERVATOIRE ECONOMIQUE ET STATISTIQUE DES TRANSPORTS  
DÉPARTEMENT DES STATISTIQUES DES TRANSPORTS**

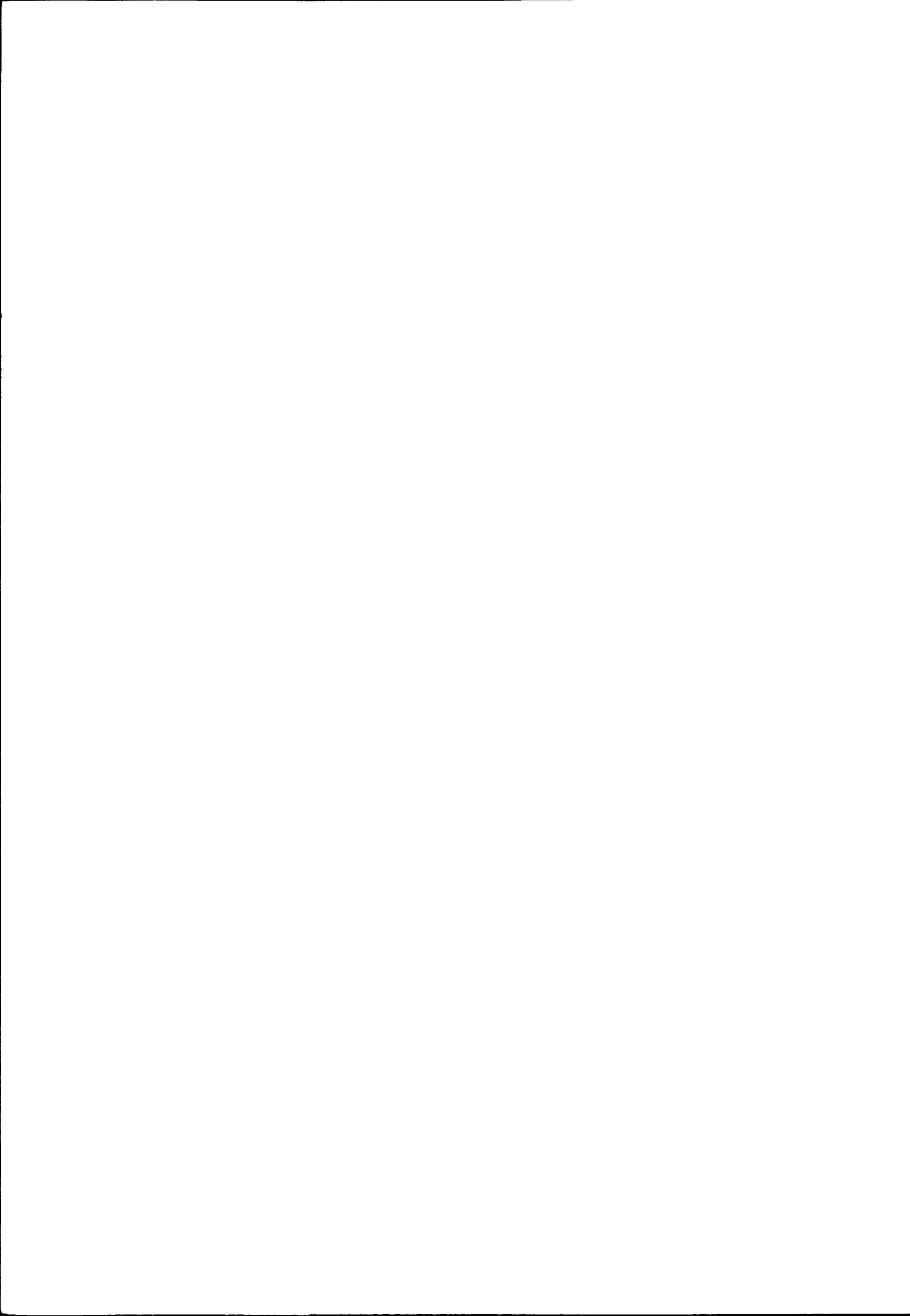
**ENQUETE ANNUELLE  
D'ENTREPRISE**

**AUXILIAIRES  
DES TRANSPORTS  
MARITIMES  
1983**

55, rue Brillat Savarin, 75658 PARIS CEDEX 13  
Téléphone : 45.89.89.27

776

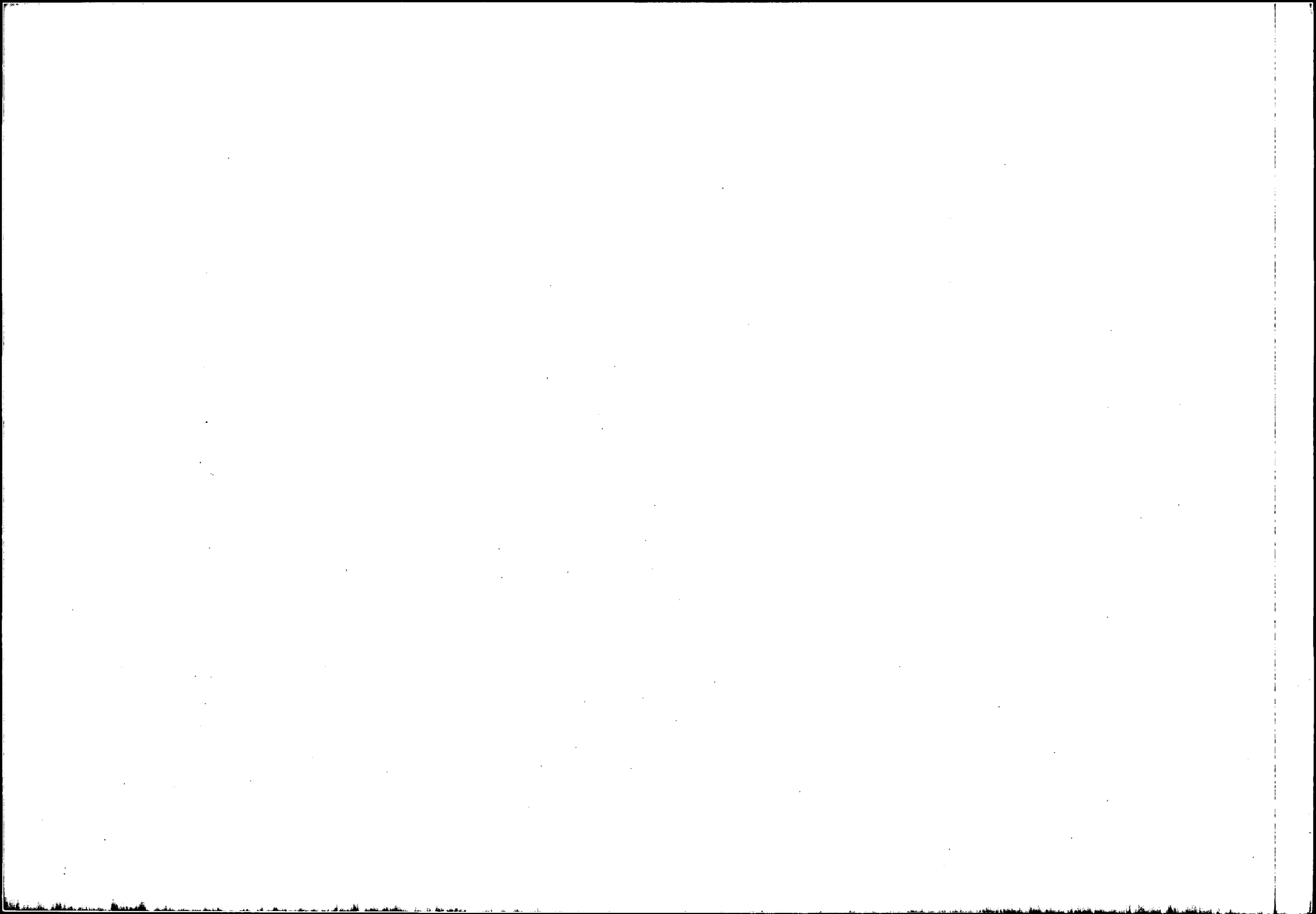
OCTOBRE 1985



# **LES AUXILIAIRES DES TRANSPORTS MARITIMES**

1. Transit, commissionnaire en douane
2. Manutention portuaire
3. Agence maritime et consignation, courtage.

Rédaction :  
Département des Statistiques des Transports  
55, rue Brillat-Savarin  
**75658 PARIS CEDEX 13**  
Téléphone : 45.89.89.27



# L'ENQUETE ANNUELLE D'ENTREPRISE

Effectuée chaque année dans la plupart des secteurs de l'économie — industrie, bâtiment et travaux publics, commerce, transports — l'Enquête Annuelle d'Entreprise est la pièce maîtresse d'un système cohérent indispensable à l'élaboration des Comptes Nationaux et à l'observation statistique de l'appareil productif français.

Dans le secteur des transports et des auxiliaires des transports, l'Enquête Annuelle d'Entreprise est effectuée par le Département des Statistiques des Transports. La première enquête de ce type a été effectuée en 1974 sur les résultats de l'année 1973. Les données du présent fascicule concernent l'activité des entreprises pendant l'année 1983. Le champ de l'enquête couvre les entreprises dont l'activité principale est une activité de transport ou une activité d'auxiliaire de transport routier, fluvial, maritime ou aérien.

Il est nécessaire d'insister sur le fait que les résultats portent sur des secteurs d'entreprise : sont classées dans un même secteur toutes les entreprises ayant la même activité principale, celle-ci étant pour les transports définie par référence à un certain niveau de la nomenclature d'activité et de produits (N.A.P.), comme l'activité dans laquelle est effectuée la plus grande partie des recettes de l'entreprise. Bien entendu, cette activité principale peut être activité unique, ou être associée à des activités secondaires.

Selon leur activité et leur taille les entreprises reçoivent début avril un questionnaire QG (questionnaire général) ou QS (questionnaire simplifié). Ces critères déterminent également le taux de sondage (au 1/10 ou 1/3 ou exhaustif). La base de sondage est extraite du fichier SIRENE géré par l'I.N.S.E.E.

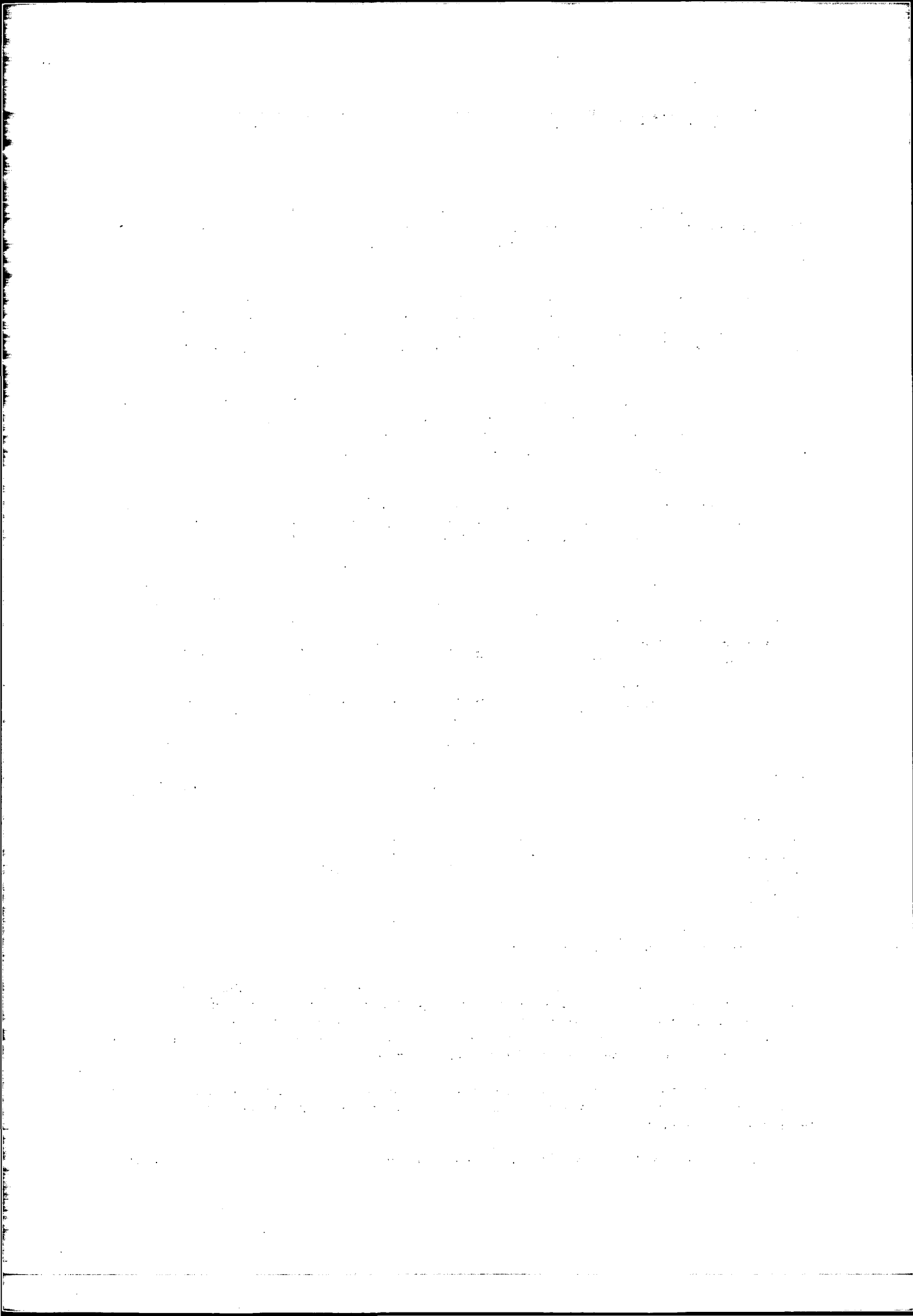
		- 6 salariés	6-9 salariés	10 salariés et +
Transports de marchandises	Zone longue	QS 1/10	QG 1/10	QG 1/1
	Zone courte			
	Location	QS 1/3	QG 1/1	QG 1/1
	Déménagement			
Transports de voyageurs		QS 1/3	QG 1/1	QG 1/1
Transports fluviaux		non interrogé	QG 1/1	QG 1/1
Transports maritimes		*		
Transports aériens		QG 1/1	QG 1/1	QG 1/1
Auxiliaires des transports				

\* Les entreprises de cabotage national de - 6 salariés ne sont pas interrogées.

Les principaux cadres du questionnaire général concernent les résultats de l'exploitation des entreprises : compte d'exploitation, recettes nettes de transport ventilées par type d'activité, données sur les charges — mais aussi les facteurs de production : personnel salarié (au 31 décembre de l'année sur laquelle porte l'enquête) ventilé par activité, investissements effectués dans l'année. Les questionnaires simplifiés adaptés à la comptabilité des petites entreprises ne reprennent que les résultats d'ensemble.

Les questionnaires sont vérifiés manuellement puis informatiquement. Les entreprises n'ayant pas répondu sont dupliquées : chaque entreprise manquante est remplacée par une entreprise ayant même activité, même taille et même région.

Le fichier de résultats est exploité sous forme de tableaux dont les principaux résultats sont publiés.



# LES AUXILIAIRES DES TRANSPORTS MARITIMES

Le présent fascicule contient les résultats de l'Enquête Annuelle d'Entreprise pour le secteur des auxiliaires des transports maritimes, c'est-à-dire l'ensemble des entreprises dont l'activité principale est une activité d'auxiliaire des transports maritimes.

Pour chaque thème, les résultats présentés sont d'abord ceux du secteur dans son ensemble, puis sont donnés les résultats correspondant à chacun des trois sous-secteurs élémentaires suivants (définis par référence à la nouvelle nomenclature d'activités, conformément au décret du 9 novembre 1973 portant approbation des nomenclatures d'activités et de produits) :

1. Collecte de fret maritime (ensemble des entreprises dont l'activité principale est une activité de transitaire, de commissionnaire en douane).
2. Manutention portuaire.
3. Activités spécifiques d'auxiliaires des transports maritimes (ensemble des entreprises dont l'activité principale est une activité d'agence maritime ou consignation, de courtage de vente et achat de navire, de courtage d'affrètement, entreprises dont le chef possède une charge de courtier interprète et conducteur de navire).

Précisons que les entreprises dont l'activité principale est une activité d'avitaillement des navires ne sont pas recensées ici : leur activité relève, dans la nouvelle nomenclature, du secteur des services. Il en est de même des entreprises effectuant du courtage d'assurances maritimes.

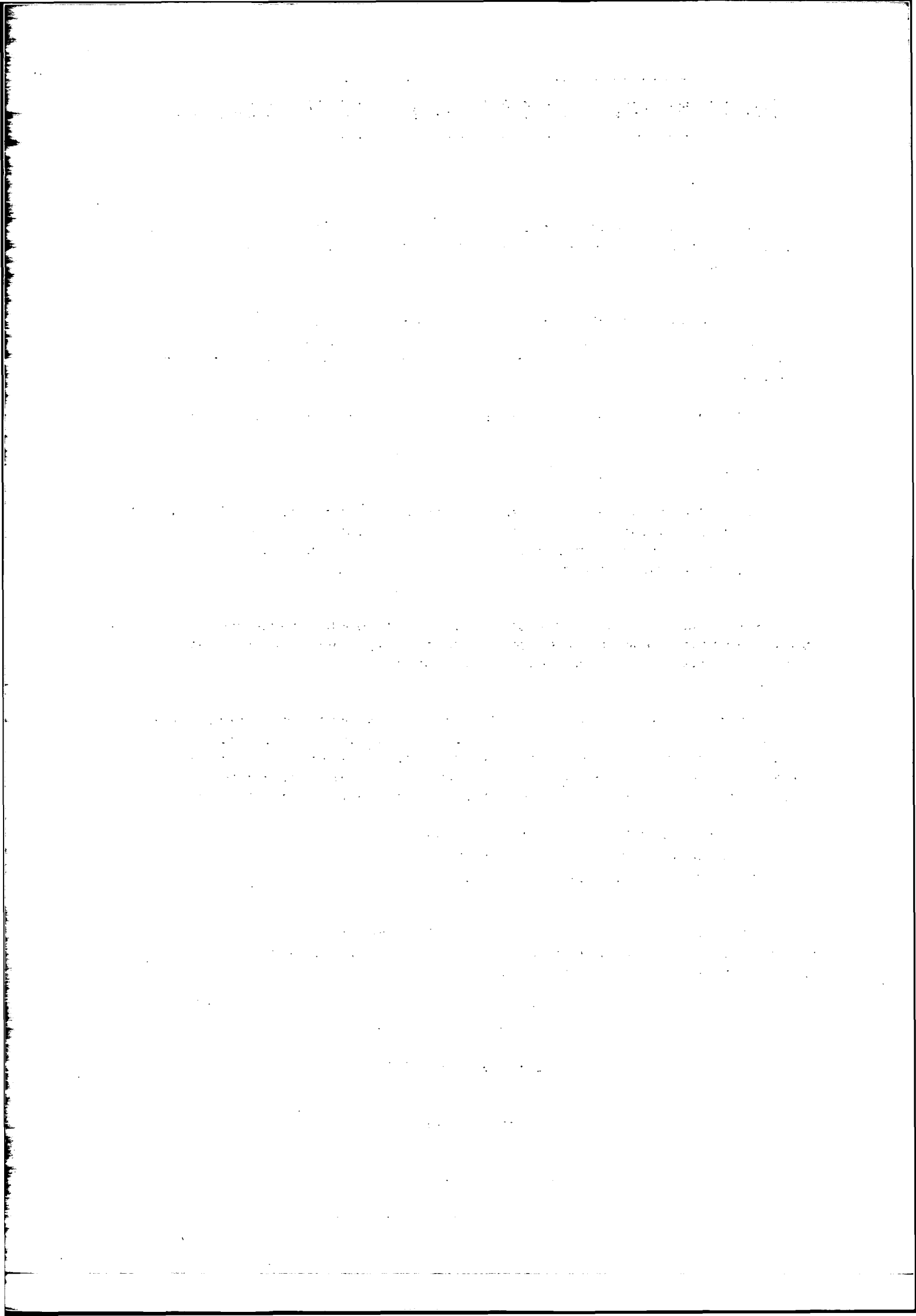
Il paraît enfin nécessaire d'insister sur le fait que les résultats présentés concernent le **secteur** des auxiliaires des transports maritimes, c'est-à-dire l'ensemble des entreprises dont l'activité principale est une activité d'auxiliaire des transports maritimes, et non la **branche**, qui regroupe l'ensemble des entreprises qui ont une activité d'auxiliaire des transports maritimes, sans que ce soit nécessairement leur activité principale. Ainsi, l'enquête auprès des entreprises du secteur des transports maritimes fait ressortir que ce secteur réalise pour :

- 273,9 MF de recettes de transit, commissionnaires en douane,
- 305,9 MF de recettes de manutention portuaire,
- 456,0 MF de recettes d'agence maritime et consignation.

L'Enquête sur les résultats de 1983 a porté sur 669 entreprises contre 713 en 1982. Rappelons que la différence constatée est le solde de différents mouvements d'entrée et de sortie dans le secteur, en particulier par suite de changement d'activité principale des entreprises.

## SIGNES CONVENTIONNELS

—	résultat nul
ε	résultat négligeable
*	résultat sans signification
mF	milliers de Francs
MF	millions de Francs





## Sommaire

	Page
1. Structure du secteur .....	10
2. Données détaillées sur les recettes des activités de transport et d'auxiliaires de transport .....	15
3. Compte d'exploitation .....	20
4. Soldes comptables et principaux ratios de gestion .....	25
5. Investissements .....	34
6. Personnel .....	38

# Auxiliaires des transports maritimes

## CARACTÉRISTIQUES 1983

Nombre total d'entreprises du secteur	669
Effectif total, salarié et non salarié, occupé dans le secteur*	27 177
Frais de personnel (MF)	5 084,3
Recettes nettes des activités de transport et d'auxiliaires des entreprises du secteur (MF)	8 420,9
Ensemble des recettes nettes de transport et d'auxiliaires et des recettes des autres activités :	
TOTAL (MF)	8 680,5
par personne occupée (mF)*	319,4
Investissements des entreprises du secteur :	
TOTAL (MF)	255,9
par personne occupée (mF)*	9,4

\*Comme l'année précédente, le personnel non permanent (dockers) a été intégré à l'effectif des entreprises sur la base de 2000 heures ouvrées par personne et par an.

# Auxiliaires des transports maritimes

1. Transit, commissionnaire en douane
2. Manutention portuaire
3. Agence maritime et consignation – Courtage

## CARACTÉRISTIQUES 1983

	1	2	3
Nombre total d'entreprises du secteur	270	134	265
Effectif total, salarié et non salarié, occupé dans le secteur*	13 043	10 049	4 085
Frais de personnel (MF)	2 083,5	2 308,3	692,5
Recettes nettes des activités de transport et d'auxiliaires des entreprises du secteur (MF)	3 560,0	3 704,0	1 156,9
Ensemble des recettes nettes de transport et d'auxiliaires et des recettes des autres activités :			
TOTAL (MF)	3 697,2	3 807,3	1 176,0
par personne occupée (mF)*	283,5	378,9	287,9
Investissements des entreprises du secteur :			
TOTAL (MF)	123,2	100,9	31,8
par personne occupée (mF)*	9,4	10,0	7,8

\*Comme l'année précédente, le personnel non permanent (dockers) a été intégré à l'effectif des entreprises sur la base de 2000 heures ouvrées par personne et par an.

# 1. Structure du secteur

Les tableaux 1 présentent les principales données relatives aux entreprises du secteur, puis les mêmes résultats pour chacun des trois sous-secteurs. Ces données sont détaillées ou complétées dans les pages suivantes :

- l'effectif employé dans le chapitre 6 « Personnel », page 38 à 42,
- les recettes dans le chapitre 2 « Recettes des activités de transport », pages 15 à 19,
- la valeur ajoutée brute au coût des facteurs dans le chapitre 4 « Soldes comptables et principaux ratios de gestion », pages 25 à 33,
- les investissements dans le chapitre 5 « Investissements », pages 34 à 37.

L'effectif total des entreprises inclut les salariés, le personnel non salarié (entrepreneurs individuels et aides familiaux non salariés) et le personnel non permanent.

Part de chaque sous-secteur dans les recettes, VABCF et investissements (en pourcentage)			
	Recettes totales	VABCF	Investissements
Transit-commissionnaire en douane	42,6	42,8	48,2
Manutention portuaire	43,9	43,2	39,4
Agence maritime et courtage	13,5	14,0	12,4

Dans le sous-secteur « transit-commissionnaire en douane », les recettes proviennent pour 87 % d'activités d'auxiliaires de transport, pour 9,3 % d'activités de transport et pour 3,7 % d'activités autres, essentiellement du négoce. Parmi les activités d'auxiliaires de transport (3 216,2 millions de francs), le sous-secteur effectue principalement des opérations liées au transit maritime (63,8 %), mais aussi pour 15,1 % des opérations de transit terrestre et aérien et pour 21,1 % diverses activités complémentaires d'auxiliaires.

Le sous-secteur de la manutention portuaire est très peu diversifié puisqu'il tire 88,7 % de ses recettes totales de la manutention en bordure des quais. Les autres activités exercées ne sont que marginales.

Le troisième sous-secteur, « agence maritime et consignation courtage » est très particulier, puisqu'il regroupe :

- des entreprises individuelles de courtier interprète et conducteur de navires, qui n'emploient bien souvent que moins de dix salariés.
- des agences maritimes, dont les plus grandes ont leur siège social à Paris et un réseau d'établissements dans les principaux ports français et étrangers. Il faut remarquer que les départements « agence maritime » des compagnies de navigation ne figurent pas dans ces résultats.
- des entreprises de courtage, dont les sièges sociaux se situent principalement à Marseille et à Paris, et dont les plus importantes emploient plus de cent salariés.

Les recettes de ce sous-secteur proviennent pour 54,2 % d'activités d'agence maritime et pour 29,3 % des opérations de courtage.

# Auxiliaires des transports maritimes

Tableaux 1

Données principales sur les entreprises  
du secteur selon la taille des entreprises

Effectif salarié de l'entreprise	ENTREPRISES		EFFECTIF TOTAL (3)	
	en nombre	en %	en nombre	en %
0 à 5 salariés	293	43,9	1 479	5,4
6 à 9	80	11,9	873	3,2
10 à 19	89	13,3	1 448	5,3
20 à 49	124	18,6	5 642	20,8
50 à 99	49	7,3	4 489	16,5
100 à 199	17	2,5	3 450	12,7
200 et plus	17	2,5	9 796	36,1
<b>TOTAL</b>	<b>669</b>	<b>100,0</b>	<b>27 177</b>	<b>100,0</b>

Effectif salarié de l'entreprise	RECETTES TOTALES (hors taxes)			RÉPARTITION DES RECETTES TOTALES (hors taxes) en millions de F.	
	en millions de F.	en %	milliers de F. par personne occupée (3)	recettes nettes (1) des activités de transport et d'auxiliaires	recettes des autres activités
0 à 5 salariés	633,3	7,3	428,2	621,1	12,2
6 à 9	407,3	4,7	466,5	401,3	6,0
10 à 19	454,6	5,3	313,9	446,5	8,1
20 à 49	1 901,0	21,9	336,9	1 884,9	16,1
50 à 99	1 520,9	17,5	338,8	1 490,6	30,3
100 à 199	984,5	11,3	285,4	955,0	29,5
200 et plus	2 778,9	32,0	283,7	2 621,5	157,4
<b>TOTAL</b>	<b>8 680,5</b>	<b>100,0</b>	<b>319,4</b>	<b>8 420,9</b>	<b>259,6</b>

Effectif salarié de l'entreprise	VALEUR AJOUTÉE BRUTE AU COÛT DES FACTEURS (2)			INVESTISSEMENTS TOTAUX		
	en millions de F.	en %	milliers de F. par personne occupée (3)	en millions de F.	en %	milliers de F. par personne occupée (3)
0 à 5 salariés	376,6	6,6	254,6	18,5	7,2	12,5
6 à 9	242,5	4,2	277,8	5,8	2,2	6,6
10 à 19	313,2	5,5	215,6	14,8	5,8	10,2
20 à 49	1 301,7	22,9	230,7	58,4	22,8	10,3
50 à 99	1 023,4	18,0	228,0	53,3	20,8	11,9
100 à 199	695,7	12,2	201,7	32,9	12,9	9,5
200 et plus	1 740,2	30,6	177,6	72,2	28,3	7,4
<b>TOTAL</b>	<b>5 692,3</b>	<b>100,0</b>	<b>209,5</b>	<b>255,9</b>	<b>100,0</b>	<b>9,4</b>

(1) Pour la définition des recettes nettes, se reporter aux explications de la page 17.

(2) La définition comptable de la valeur ajoutée brute au coût des facteurs est mise en évidence dans les tableaux des pages 28, 30, 32 et 34.

(3) Comme l'année précédente, le personnel non permanent (dockers) à été intégré à l'effectif des entreprises sur la base des 2 000 heures ouvrées par personne et par an.

# Transit, commissionnaire en douane

Tableaux 1-1

Données principales sur les entreprises  
du secteur selon la taille des entreprises

Effectif salarié de l'entreprise	ENTREPRISES		EFFECTIF TOTAL (3)	
	en nombre	en %	en nombre	en %
0 à 5 salariés	103	38,1	289	2,2
6 à 9	30	11,1	221	1,7
10 à 19	41	15,2	548	4,2
20 à 49	52	19,3	1 653	12,7
50 à 99	23	8,5	1 645	12,6
100 et plus	21	7,5	8 687	66,6
<b>TOTAL</b>	<b>270</b>	<b>100,0</b>	<b>13 043</b>	<b>100,0</b>

Effectif salarié de l'entreprise	RECETTES TOTALES (hors taxes)			RÉPARTITION DES RECETTES TOTALES (hors taxes) en millions de F.	
	en millions de F.	en %	milliers de F. par personne occupée (3)	recettes nettes (1) des activités de transport et d'auxiliaires	recettes des autres activités
0 à 5 salariés	100,8	2,7	348,8	98,4	2,4
6 à 9	68,5	1,8	309,9	66,8	1,7
10 à 19	148,7	4,0	271,3	147,4	1,3
20 à 49	439,5	11,9	265,9	436,5	3,0
50 à 99	489,2	13,3	297,4	471,4	17,8
100 et plus	2 450,5	66,3	282,1	2 339,5	111,0
<b>TOTAL</b>	<b>3 697,2</b>	<b>100,0</b>	<b>283,5</b>	<b>3 560,0</b>	<b>137,2</b>

Effectif salarié de l'entreprise	VALEUR AJOUTÉE BRUTE AU COUT DES FACTEURS (2)			INVESTISSEMENTS TOTAUX		
	en millions de F.	en %	milliers de F. par personne occupée (3)	en millions de F.	en %	milliers de F. par personne occupée (3)
0 à 5 salariés	61,6	2,5	213,1	3,3	2,7	11,4
6 à 9	39,9	1,7	180,5	1,6	1,3	7,2
10 à 19	104,9	4,3	191,4	4,7	3,8	8,6
20 à 49	317,5	13,0	192,1	18,3	14,9	11,1
50 à 99	352,0	14,5	214,0	29,5	23,9	17,9
100 et plus	1 559,2	64,0	179,5	65,8	53,4	7,6
<b>TOTAL</b>	<b>2 435,1</b>	<b>100,0</b>	<b>186,7</b>	<b>123,2</b>	<b>100,0</b>	<b>9,4</b>

(1) Pour la définition des recettes nettes, se reporter aux explications de la page 17.

(2) La définition comptable de la valeur ajoutée brute au coût des facteurs est mise en évidence dans les tableaux des pages 28,30,32 et 34.

(3) Comme l'année précédente, le personnel non permanent (dockers) à été intégré à l'effectif des entreprises sur la base des 2 000 heures par personne et par an.

# Manutention portuaire

Tableaux 1-2

Données principales sur les entreprises  
du secteur selon la taille des entreprises

Effectif salarié de l'entreprise	ENTREPRISES		EFFECTIF TOTAL (3)	
	en nombre	en %	en nombre	en %
0 à 5 salariés	44	32,8	817	8,1
6 à 9	9	6,7	292	3,0
10 à 19	19	14,2	493	4,9
20 à 49	34	25,4	2 602	25,9
50 à 99	18	13,4	2 313	23,0
100 et plus	10	7,5	3 532	35,1
<b>TOTAL</b>	<b>134</b>	<b>100,0</b>	<b>10 049</b>	<b>100,0</b>

Effectif salarié de l'entreprise	RECETTES TOTALES (hors taxes)			RÉPARTITION DES RECETTES TOTALES (hors taxes) en millions de F.	
	en millions de F.	en %	milliers de F. par personne occupée (3)	recettes nettes (1) des activités de transport et d'auxiliaires	recettes des autres activités
0 à 5 salariés	396,8	10,4	485,7	394,3	2,5
6 à 9	217,7	5,7	745,5	214,4	3,3
10 à 19	174,3	4,6	353,5	168,5	5,8
20 à 49	1 028,5	27,0	395,3	1 022,8	5,7
50 à 99	920,0	24,2	397,7	907,6	12,4
100 et plus	1 070,0	28,1	302,9	996,4	73,6
<b>TOTAL</b>	<b>3 807,3</b>	<b>100,0</b>	<b>378,9</b>	<b>3 704,0</b>	<b>103,3</b>

Effectif salarié de l'entreprise	VALEUR AJOUTÉE BRUTE AU COUT DES FACTEURS (2)			INVESTISSEMENTS TOTAUX		
	en millions de F.	en %	milliers de F. par personne occupée (3)	en millions de F.	en %	milliers de F. par personne occupée (3)
0 à 5 salariés	223,9	9,1	274,1	10,7	10,6	13,1
6 à 9	116,6	4,8	399,1	1,0	1,0	3,5
10 à 19	118,2	4,8	239,7	6,4	6,3	13,0
20 à 49	683,8	27,8	262,8	29,3	29,0	11,3
50 à 99	589,8	24,0	255,0	22,2	22,0	9,6
100 et plus	724,5	29,5	205,1	31,3	31,1	8,8
<b>TOTAL</b>	<b>2 456,8</b>	<b>100,0</b>	<b>244,5</b>	<b>100,9</b>	<b>100,0</b>	<b>10,0</b>

(1) Pour la définition des recettes nettes, se reporter aux explications de la page 17.

(2) La définition comptable de la valeur ajoutée brute au coût des facteurs est mise en évidence dans les tableaux des pages 28,30,32 et 34.

(3) Comme l'année précédente, le personnel non permanent (dockers) à été intégré à l'effectif des entreprises sur la base des 2 000 heures par personne et par an.

# Agence maritime et consignation — courtage

Tableaux 1-3

Données principales sur les entreprises  
du secteur selon la taille des entreprises

Effectif salarié de l'entreprise	ENTREPRISES		EFFECTIF TOTAL (3)	
	en nombre	en %	en nombre	en %
0 à 5 salariés	146	55,1	373	9,1
6 à 9	41	15,5	360	8,8
10 à 19	29	10,9	407	10,0
20 à 49	38	14,3	1 387	34,0
50 et plus	11	4,2	1 558	38,1
<b>TOTAL</b>	<b>265</b>	<b>100,0</b>	<b>4 085</b>	<b>100,0</b>

Effectif salarié de l'entreprise	RECETTES TOTALES (hors taxes)			RÉPARTITION DES RECETTES TOTALES (hors taxes) en millions de F.	
	en millions de F.	en %	milliers de F. par personne occupée (3)	recettes nettes (1) des activités de transport et d'auxiliaires	recettes des autres activités
0 à 5 salariés	135,7	11,5	363,8	128,4	7,3
6 à 9	121,1	10,3	336,4	120,1	1,0
10 à 19	131,6	11,2	323,3	130,6	1,0
20 à 49	433,0	36,9	312,2	425,6	7,4
50 et plus	354,6	30,1	227,6	352,2	2,4
<b>TOTAL</b>	<b>1 176,0</b>	<b>100,0</b>	<b>287,9</b>	<b>1 156,9</b>	<b>19,1</b>

Effectif salarié de l'entreprise	VALEUR AJOUTÉE BRUTE AU COUT DES FACTEURS (2)			INVESTISSEMENTS TOTAUX		
	en millions de F.	en %	milliers de F. par personne occupée (3)	en millions de F.	en %	milliers de F. par personne occupée (3)
0 à 5 salariés	91,1	11,4	244,1	4,5	14,1	12,1
6 à 9	86,0	10,8	239,0	3,2	10,1	8,8
10 à 19	89,1	11,1	218,9	3,7	11,6	9,1
20 à 49	300,4	37,5	216,6	10,8	34,0	7,8
50 et plus	233,8	29,2	150,0	9,6	30,2	6,2
<b>TOTAL</b>	<b>800,4</b>	<b>100,0</b>	<b>195,9</b>	<b>31,8</b>	<b>100,0</b>	<b>7,8</b>

(1) Pour la définition des recettes nettes, se reporter aux explications de la page 17.

(2) La définition comptable de la valeur ajoutée brute au coût des facteurs est mise en évidence dans les tableaux des pages 28,30,32 et 34.

(3) Comme l'année précédente, le personnel non permanent (dockers) à été intégré à l'effectif des entreprises sur la base des 2 000 heures par personne et par an.



## 2. Recettes des activités de transport et d'auxiliaires de transport

La notion de chiffre d'affaires est, dans le secteur des transports, relativement complexe.

Le montant des facturations faites par les entreprises à leurs clients est bien connu mais, il n'a, économiquement, qu'un intérêt limité : il comprend en effet le montant des débours payés par les entreprises pour le compte de leurs clients – montant qui, dans le cas des auxiliaires de transport, par exemple, peut être très important en proportion (montant des droits de douane, du fret maritime, etc.).

En déduisant ces débours du montant des facturations, on obtient les **recettes brutes** (ou chiffre d'affaires brut) des activités de transport ou d'auxiliaires de transport – lesquelles peuvent comprendre, le cas échéant, les frais de sous-traitance versés par les transporteurs qui, pour fournir les prestations de transport que leur demandent leurs clients, ont recours à un confrère...

Compte tenu de l'importance, spécifique à la profession, de ces opérations de sous-traitance, il est préférable de retenir la notion de **recettes nettes**, obtenues à partir des recettes brutes en déduisant ces frais de sous-traitance (comptabilisés au poste 65 du Plan comptable des Transports). On obtient ainsi le montant des recettes « consolidé » des activités de transport et d'auxiliaires de transport.

Précisons que, les entreprises ayant de plus en plus tendance à tenir leur comptabilité hors taxes (conformément aux recommandations du Conseil National de la Comptabilité), tous les montants de recettes données dans ce fascicule sont **hors taxes**.

La première partie des tableaux 2 rapproche le nombre d'entreprises du secteur (ou du sous-secteur élémentaire) du montant des recettes nettes de transport effectuées.

La seconde partie des tableaux 2 donne une répartition de ces recettes nettes entre les diverses activités, de transport ou d'auxiliaires de transport, exercées par les entreprises.

Enfin, dans la troisième partie, est rappelé le montant des recettes des entreprises pour des activités autres que de transport ou d'auxiliaires, recettes dont la ventilation par taille d'entreprise a été donnée pages 11 à 14.

# Auxiliaires des transports maritimes

Tableau 2

Répartition des recettes nettes de transport et d'auxiliaires  
par taille d'entreprise et par activité

Effectif salarié de l'entreprise	ENTREPRISES		RECETTES NETTES DES ACTIVITES DE TRANSPORT ET D'AUXILIAIRES	
	en nombre	en %	en millions de F.	en %
0 à 5 salariés	293	43,9	621,1	7,4
6 à 9	80	11,9	401,3	4,8
10 à 19	89	13,3	446,5	5,3
20 à 49	124	18,6	1 884,9	22,4
50 à 99	49	7,3	1 490,6	17,7
100 à 199	17	2,5	955,0	11,3
200 et plus	17	2,5	2 621,5	31,1
<b>TOTAL</b>	<b>669</b>	<b>100,0</b>	<b>8 420,9</b>	<b>100,0</b>

ACTIVITÉS DE TRANSPORT ET D'AUXILIAIRES EXERCÉES PAR LES ENTREPRISES	Montant des recettes perçues pour cette activité	Part de ces recettes dans le total
Commissionnaire en douane et transitaire	2 255,9	26,8
Agence maritime et consignation	831,5	9,9
Courtiers d'affrètement	314,4	3,7
Courtiers interprètes et conducteurs de navires	48,3	0,6
Autres courtiers	48,5	0,6
Manutention portuaire	3 486,1	41,4
Activités d'auxiliaires des autres modes de transport	868,0	10,3
Entrepôt	139,3	1,6
Activités de transport	428,9	5,1
<b>Ensemble des activités de transport et d'auxiliaires de transport</b>	<b>8 420,9</b>	<b>100,0</b>

Type d'activités exercées par les entreprises	Montant des recettes perçues pour cette activité	Part de ces recettes dans les recettes totales
Activités de transport et d'auxiliaires de transports	8 420,9	97,0
Activités autres que le transport	259,6	3,0
<b>Ensemble des activités</b>	<b>8 680,5</b>	<b>100,0</b>

# Transit, commissionnaire en douane

Tableaux 2-1

Répartition des recettes nettes de transport et d'auxiliaires  
par taille d'entreprise et par activité

Effectif salarié de l'entreprise	ENTREPRISES		RECETTES NETTES DES ACTIVITES DE TRANSPORT ET D'AUXILIAIRES	
	en nombre	en %	en millions de F.	en %
0 à 5 salariés	103	38,1	98,4	2,8
6 à 9	30	11,1	66,8	1,9
10 à 19	41	15,2	147,4	4,1
20 à 49	52	19,3	436,5	12,3
50 à 99	23	8,5	471,4	13,2
100 et plus	21	7,5	2 339,5	65,7
<b>TOTAL</b>	<b>270</b>	<b>100,0</b>	<b>3 560,0</b>	<b>100,0</b>

ACTIVITÉS DE TRANSPORT ET D'AUXILIAIRES EXERCÉES PAR LES ENTREPRISES	Montant des recettes perçues pour cette activité	Part de ces recettes dans le total
Commissionnaire en douane et transitaire	2 053,5	57,7
Agence maritime et consignation	88,2	2,5
Courtiers d'affrètement	70,0	2,0
Courtiers interprètes et conducteurs de navires	—	—
Autres courtiers	—	—
Manutention portuaire	150,2	4,2
Activités d'auxiliaires des autres modes de transport	786,4	22,1
Entrepôt	67,9	1,9
Activités de transport	343,8	9,6
<b>Ensemble des activités de transport et d'auxiliaires de transport</b>	<b>3 560,0</b>	<b>100,0</b>

Type d'activités exercées par les entreprises	Montant des recettes perçues pour cette activité	Part de ces recettes dans les recettes totales
Activités de transport et d'auxiliaires de transports	3 560,0	96,3
Activités autres que le transport	137,2	3,7
<b>Ensemble des activités</b>	<b>3 697,2</b>	<b>100,0</b>

# Manutention portuaire

Tableaux 2-2

Répartition des recettes nettes de transport et d'auxiliaires  
par taille d'entreprise et par activité

Effectif salarié de l'entreprise	ENTREPRISES		RECETTES NETTES DES ACTIVITES DE TRANSPORT ET D'AUXILIAIRES	
	en nombre	en %	en millions de F.	en %
0 à 5 salariés	44	32,8	394,3	10,7
6 à 9	9	6,7	214,4	5,8
10 à 19	19	14,2	168,5	4,5
20 à 49	34	25,4	1 022,8	27,6
50 à 99	18	13,4	907,6	24,5
100 et plus	10	7,5	996,4	26,9
<b>TOTAL</b>	<b>134</b>	<b>100,0</b>	<b>3 704,0</b>	<b>100,0</b>

ACTIVITÉS DE TRANSPORT ET D'AUXILIAIRES EXERCÉES PAR LES ENTREPRISES	Montant des recettes perçues pour cette activité	Part de ces recettes dans le total
Commissionnaire en douane et transitaire	123,7	3,3
Agence maritime et consignation	116,0	3,1
Courtiers d'affrètement	2,3	0,1
Courtiers interprètes et conducteurs de navires	—	—
Autres courtiers	—	—
Manutention portuaire	3 284,6	88,7
Activités d'auxiliaires des autres modes de transport	35,7	1,0
Entrepôt	65,0	1,7
Activités de transport	76,7	2,1
<b>Ensemble des activités de transport et d'auxiliaires de transport</b>	<b>3 704,0</b>	<b>100,0</b>

Type d'activités exercées par les entreprises	Montant des recettes perçues pour cette activité	Part de ces recettes dans les recettes totales
Activités de transport et d'auxiliaires de transports	3 704,0	97,3
Activités autres que le transport	103,3	2,7
<b>Ensemble des activités</b>	<b>3 807,3</b>	<b>100,0</b>

# Agence maritime et consignation – Courtage

Tableaux 2-3

Répartition des recettes nettes de transport et d'auxiliaires  
par taille d'entreprise et par activité

Effectif salarié de l'entreprise	ENTREPRISES		RECETTES NETTES DES ACTIVITES DE TRANSPORT ET D'AUXILIAIRES	
	en nombre	en %	en millions de F.	en %
0 à 5 salariés	146	55,1	128,4	11,1
6 à 9	41	15,5	120,1	10,4
10 à 19	29	10,9	130,6	11,3
20 à 49	38	14,3	425,6	36,8
50 et plus	11	4,2	352,2	30,4
<b>TOTAL</b>	<b>265</b>	<b>100,0</b>	<b>1 156,9</b>	<b>100,0</b>

ACTIVITÉS DE TRANSPORT ET D'AUXILIAIRES EXERCÉES PAR LES ENTREPRISES	Montant des recettes perçues pour cette activité	Part de ces recettes dans le total
Commissionnaire en douane et transitaire	78,7	6,9
Agence maritime et consignation	627,3	54,2
Courtiers d'affrètement	242,2	20,9
Courtiers interprètes et conducteurs de navires	48,3	4,2
Autres courtiers	48,5	4,2
Manutention portuaire	51,3	4,4
Activités d'auxiliaires des autres modes de transport	45,9	4,0
Entrepôt	6,4	0,5
Activités de transport	8,4	0,7
<b>Ensemble des activités de transport et d'auxiliaires de transport</b>	<b>1 156,9</b>	<b>100,0</b>

Type d'activités exercées par les entreprises	Montant des recettes perçues pour cette activité	Part de ces recettes dans les recettes totales
Activités de transport et d'auxiliaires de transports	1 156,9	98,4
Activités autres que le transport	19,1	1,6
<b>Ensemble des activités</b>	<b>1 176,0</b>	<b>100,0</b>

### 3. Compte d'exploitation

Le **compte global d'exploitation générale** présenté résulte de l'addition des comptes d'exploitation générale des entreprises du secteur.

Les **charges** et les **produits** ont été comptabilisés hors taxes puisque telle est de plus en plus la pratique des entreprises. Ainsi le compte 62 « Impôts et taxes » ne comprend-il pas les taxes sur les recettes.

Le compte global d'exploitation laisse apparaître un **solde net d'exploitation**, placé arbitrairement dans la colonne « charges » – Ce solde net est égal à la différence entre la somme des bénéfices d'exploitation des entreprises dont le compte d'exploitation général laisse apparaître un bénéfice et la somme des pertes d'exploitation supportées par les entreprises dont le compte d'exploitation générale laisse apparaître une perte. Un solde net d'exploitation bénéficiaire correspond ainsi à un solde positif, un solde net d'exploitation déficitaire à un solde négatif.

# Auxiliaires des transports maritimes

**Tableau 3**  
**Compte global d'exploitation**  
**des entreprises du secteur**

Les numéros de compte font référence au plan comptable des transports

N°	COMPTES DE CHARGES	Montant en millions de F.	N°	COMPTES DE PRODUITS	Montant en millions de F.
30 à 32	Stocks au début de l'exercice (hors taxes)	30,6	30 à 32	Stocks à la fin de l'exercice (hors taxes)	26,8
60	Achats de matières et de marchandises (hors taxes)	128,1		Recettes NETTES des activités de transport et d'auxiliaires de transport (hors taxes)	8 420,9
61	Frais de personnel	5 084,3	71	Subventions d'exploitatio reçues	2,2
62	Impôts et taxes (taxes sur les recettes exclues)	228,3	74	Ristournes, rabais et remises obtenus	86,8
63	Travaux, fournitures et services extérieurs	2 228,0	75	Recettes des activités autres que le transport et les activités d'auxiliaires de transport (hors taxes)	259,6
64	Transports et déplacements	186,5	76	Produits accessoires	183,8
66	Frais divers de gestion	517,1	77	Produits financiers	260,8
67	Frais financiers	255,1	780	Travaux faits par l'entreprise pour elle-même	30,8
681	Dotations de l'exercice aux comptes d'amortissements	248,7	785	Travaux et charges non imputables à l'exploitation de l'exercice	103,0
685	Dotations de l'exercice aux comptes de provisions	125,4		Quotes-parts des résultats d'exploitation en commun	37,3
801 à 809	Quotes-parts des résultats d'exploitation en commun	29,5	801 à 809		
	Solde net d'exploitation (1)	+ 350,4			
<b>TOTAL</b>		<b>9 412,0</b>	<b>TOTAL</b>		<b>9 412,0</b>

(1) Le solde d'exploitation est bénéficiaire s'il est précédé d'un « plus » et déficitaire s'il est précédé d'un « moins ».

# Transit, commissionnaire en douane

Tableau 3-1

## Compte global d'exploitation des entreprises du secteur

Les numéros de compte font référence au plan comptable des transports

N°	COMPTES DE CHARGES	Montant en millions de F.	N°	COMPTES DE PRODUITS	Montant en millions de F.
30 à 32	Stocks au début de l'exercice (hors taxes)	13,6	30 à 32	Stocks à la fin de l'exercice (hors taxes)	8,9
60	Achats de matières et de marchandises (hors taxes)	41,0		Recettes NETTES des activités de transport et d'auxiliaires de transport (hors taxes)	3 560,0
61	Frais de personnel	2 083,5	71	Subventions d'exploitatio reçues	0,2
62	Impôts et taxes (taxes sur les recettes exclues)	110,7	74	Ristournes, rabais et remises obtenus	70,2
63	Travaux, fournitures et services extérieurs	904,4	75	Recettes des activités autres que le transport et les activités d'auxiliaires de transport (hors taxes)	137,2
64	Transports et déplacements	100,1	76	Produits accessoires	106,6
66	Frais divers de gestion	304,7	77	Produits financiers	171,2
67	Frais financiers	186,9	780	Travaux faits par l'entreprise pour elle-même	26,5
681	Dotations de l'exercice aux comptes d'amortissements	102,4	785	Travaux et charges non imputables à l'exploitation de l'exercice	18,6
685	Dotations de l'exercice aux comptes de provisions	85,9	801 à 809	Quotes-parts des résultats d'exploitation en commun	19,2
801 à 809	Quotes-parts des résultats d'exploitation en commun	6,4			
	Solde net d'exploitation (1)	+ 179,0			
<b>TOTAL</b>		<b>4 118,6</b>	<b>TOTAL</b>		<b>4 118,6</b>

(1) Le solde d'exploitation est bénéficiaire s'il est précédé d'un « plus » et déficitaire s'il est précédé d'un « moins ».



# Manutention portuaire

Tableau 3-2

Compte global d'exploitation  
des entreprises du secteur

Les numéros de compte font référence au plan comptable des transports

N°	COMPTES DE CHARGES	Montant en millions de F.	N°	COMPTES DE PRODUITS	Montant en millions de F.
30 à 32	Stocks au début de l'exercice (hors taxes)	16,0	30 à 32	Stocks à la fin de l'exercice (hors taxes)	17,0
60	Achats de matières et de marchandises (hors taxes)	64,5		Recettes NETTES des activités de transport et d'auxiliaires de transport (hors taxes)	3 704,0
61	Frais de personnel	2 308,3	71	Subventions d'exploitatio reçues	0,2
62	Impôts et taxes (taxes sur les recettes exclues)	83,7	74	Ristournes, rabais et remises obtenus	6,6
63	Travaux, fournitures et services extérieurs	1 109,9	75	Recettes des activités autres que le transport et les activités d'auxiliaires de transport (hors taxes)	103,3
64	Transports et déplacements	50,8	76	Produits accessoires	30,6
66	Frais divers de gestion	84,2	77	Produits financiers	29,6
67	Frais financiers	43,8	780	Travaux faits par l'entreprise pour elle-même	4,2
681	Dotations de l'exercice aux comptes d'amortissements	112,5	785	Travaux et charges non imputables à l'exploitation de l'exercice	64,8
685	Dotations de l'exercice aux comptes de provisions	20,0	801 à 809	Quotes-parts des résultats d'exploitation en commun	11,5
801 à 809	Quotes-parts des résultats d'exploitation en commun	19,6			
	Solde net d'exploitation (1)	+ 58,5			
<b>TOTAL</b>		<b>3 971,8</b>	<b>TOTAL</b>		<b>3 971,8</b>

(1) Le solde d'exploitation est bénéficiaire s'il est précédé d'un « plus » et déficitaire s'il est précédé d'un « moins ».

# Agence maritime et consignation — Courtage

Tableau 3-3

## Compte global d'exploitation des entreprises du secteur

Les numéros de compte font référence au plan comptable des transports

N°	COMPTES DE CHARGES	Montant en millions de F.	N°	COMPTES DE PRODUITS	Montant en millions de F.
30 à 32	Stocks au début de l'exercice (hors taxes)	1,0	30 à 32	Stocks à la fin de l'exercice (hors taxes)	0,9
60	Achats de matières et de marchandises (hors taxes)	22,6		Recettes NETTES des activités de transport et d'auxiliaires de transport (hors taxes)	1 156,9
61	Frais de personnel	692,5	71	Subventions d'exploitatio reçues	1,8
62	Impôts et taxes (taxes sur les recettes exclues)	33,9	74	Ristournes, rabais et remises obtenus	10,0
63	Travaux, fournitures et services extérieurs	213,7	75	Recettes des activités autres que le transport et les activités d'auxiliaires de transport (hors taxes)	19,1
64	Transports et déplacements	35,6	76	Produits accessoires	46,6
66	Frais divers de gestion	128,2	77	Produits financiers	60,0
67	Frais financiers	24,4	780	Travaux faits par l'entreprise pour elle-même	0,1
681	Dotations de l'exercice aux comptes d'amortissements	33,8	785	Travaux et charges non imputables à l'exploitation de l'exercice	19,6
685	Dotations de l'exercice aux comptes de provisions	19,5		Quotes-parts des résultats d'exploitation en commun	6,6
801 à 809	Quotes-parts des résultats d'exploitation en commun	3,5	801 à 809		
	Solde net d'exploitation (1)	+ 112,9			
<b>TOTAL</b>		<b>1 321,6</b>	<b>TOTAL</b>		<b>1 321,6</b>

(1) Le solde d'exploitation est bénéficiaire s'il est précédé d'un « plus » et déficitaire s'il est précédé d'un « moins ».

## 4. Soldes comptables et principaux ratios de gestion

Les tableaux A 4 mettent en évidence la façon dont est calculé à partir des éléments du compte d'exploitation générale un certain nombre de « soldes » qui ont une signification économique :

- valeur ajoutée hors taxes
- valeur ajoutée brute au coût des facteurs
- excédent brut d'exploitation
- profit brut courant avant impôt sur les bénéfices
- solde net d'exploitation.

L'indication des numéros de compte du plan comptable permet de suivre sans ambiguïté le déroulement des opérations effectuées.

A noter qu'il ne s'agit que d'une mise en forme particulière du compte global d'exploitation et que le dernier solde calculé, le solde net d'exploitation, est bien celui obtenu au compte global d'exploitation, par différence entre le total des bénéfices d'exploitation des entreprises du secteur ayant réalisé un bénéfice, et le total des pertes d'exploitation des entreprises du secteur dont le compte d'exploitation fait ressortir une perte.

Les tableaux 4 B donnent la répartition, par taille d'entreprise, de la valeur ajoutée brute au coût des facteurs, et de l'excédent brut d'exploitation. La définition comptable exacte de ces deux soldes apparaît dans les tableaux 4 A.

Enfin, dans les tableaux 4 C est présenté, par taille d'entreprise, un certain nombre de ratios relatifs à la gestion des entreprises :

- ratio : frais de personnel sur valeur ajoutée brute au coût des facteurs
- ratio : excédent brut d'exploitation sur valeur ajoutée brute au coût des facteurs
- ratio : frais financiers sur valeur ajoutée brute au coût des facteurs
- ratio : dotations aux amortissements sur valeur ajoutée brute au coût des facteurs
- ratio : investissements sur valeur ajoutée brute au coût des facteurs.

Tous les éléments entrant dans le calcul de ces ratios sont bien définis : il s'agit soit de postes du compte d'exploitation générale, soit de soldes comptables dont le calcul a été précédemment explicité.

# Auxiliaires des transports maritimes

Tableaux 4 A

## Détermination des principaux soldes comptables

Valeur ajoutée hors taxes (VAHT)

En Millions de F.

60 Achats de matières et de marchandises (hors taxes)	128,1	Recettes nettes des activités de transport (hors taxes)	8 420,9
+ 63 Travaux, fournitures et services extérieurs	2 228,0	+ 75 Recettes des activités autres que le transport (hors taxes)	259,6
+ 64 Transports et déplacements	186,5	+ 76 Produits accessoires	183,8
+ 66 Frais divers de gestion	517,1	+ 780 Travaux faits par l'entreprise pour elle-même	30,8
- Ristournes, rabais et remises obtenus	86,8	+ 30 Variations de stocks (1)	-3,8
Solde : VAHT	5 918,4	à 32	
<b>TOTAL</b>	<b>8 891,3</b>	<b>TOTAL</b>	<b>8 891,3</b>

Valeur ajoutée brute au coût des facteurs (VABCF)

62 Impôts indirects (hors taxes sur recettes)	228,3	VAHT	5 918,4
Solde : VABCF	5 692,3	+ 71 Subventions d'exploitation	2,2
<b>TOTAL</b>	<b>5 920,6</b>	<b>TOTAL</b>	<b>5 920,6</b>

Excédent brut d'exploitation (EBE)

61 Frais de personnel	5 084,3	VABCF	5 692,3
Solde : EBE	608,0		
<b>TOTAL</b>	<b>5 692,3</b>	<b>TOTAL</b>	<b>5 692,3</b>

Profit brut courant avant impôt sur les bénéfices (PBCAI)

67 Frais financiers	255,1	EBE	608,0
+ 801 Quote-parts de résultats à 809 d'exploitation en commun	29,5	+ 77 Produits financiers	260,8
Solde : PBCAI	621,5	+ 801 Quote-parts de résultats de à 809 l'exploitation en commun	37,3
<b>TOTAL</b>	<b>906,1</b>	<b>TOTAL</b>	<b>906,1</b>

Solde d'exploitation (SE)

681 Dotations aux amortissements	248,7	PBCAI	621,5
685 Dotations aux provisions	125,4	+ 785 Travaux et charges non imputables à l'exploitation de l'exercice	103,0
Solde : SE (2)	+ 350,4		
<b>TOTAL</b>	<b>724,5</b>	<b>TOTAL</b>	<b>724,5</b>

(1) Les variations de stocks correspondent à l'accroissement ou à la diminution des stocks entre le 1er janvier 1983 et le 31 décembre 1983. Elles sont égales aux stocks en fin d'exercice diminués des stocks en début d'exercice. Elles sont positives avec un signe « plus » pour un accroissement, négatives avec un signe « moins » pour une diminution.

(2) Le solde d'exploitation est bénéficiaire s'il est précédé d'un « plus », et déficitaire s'il est précédé d'un « moins ».

# Auxiliaires des transports maritimes

Tableau 4 B

Valeur ajoutée brute au coût des facteurs  
Excédent brut d'exploitation,  
selon la taille des entreprises

Effectif salarié de l'entreprise	VALEUR AJOUTÉE BRUTE AU COUT DES FACTEURS (VABCF)			EXCEDENT BRUT D'EXPLOITATION (EBE)		
	en millions de F.	en %	milliers de F. par personne occupée (1)	en millions de F.	en %	milliers de F. par personne occupée (1)
0 à 5 salariés	376,6	6,6	254,6	40,1	6,6	27,1
6 à 9	242,5	4,2	277,8	48,2	7,9	55,2
10 à 19	312,2	5,5	215,6	41,4	6,8	28,6
20 à 49	1 301,7	22,9	230,7	163,8	26,9	29,0
50 à 99	1 023,4	18,0	228,0	141,2	23,2	31,5
100 à 199	695,7	12,2	201,7	42,9	7,1	12,4
200 et plus	1 740,2	30,6	177,6	130,4	21,5	13,3
<b>TOTAL</b>	<b>5 692,3</b>	<b>100,0</b>	<b>209,5</b>	<b>608,0</b>	<b>100,0</b>	<b>22,4</b>

Tableau 4 C

Principaux ratios de gestion  
selon la taille des entreprises  
(en %)

Effectif salarié de l'entreprise	Frais de personnel	EBE	Frais financiers	Profit brut courant avant impôt	Dotations aux amortissements	Investis- sements
	VABCF	VABCF	VABCF	VABCF	VABCF	VABCF
0 à 5 salariés	89,4	10,6	2,8	10,3	4,3	4,9
6 à 9	80,1	19,9	2,5	17,2	2,0	2,4
10 à 19	86,7	13,3	3,3	13,3	3,3	4,8
20 à 49	87,4	12,6	2,6	13,0	4,3	4,5
50 à 99	86,2	13,8	2,8	15,4	5,1	5,2
100 à 199	93,8	6,2	3,8	4,1	4,8	4,7
200 et plus	92,5	7,5	8,0	8,3	4,4	4,1
<b>TOTAL</b>	<b>89,3</b>	<b>10,7</b>	<b>4,5</b>	<b>10,9</b>	<b>4,4</b>	<b>4,5</b>

(1) Comme l'année précédente, le personnel non permanent (dockers) a été intégré à l'effectif des entreprises sur la base de 2.000 heures ouvrées par personne et par an.

# Transit, commissionnaire en douane

Tableaux 4 A-1

## Détermination des principaux soldes comptables

Valeur ajoutée hors taxes (VAHT)

En Millions de F.

60 Achats de matières et de marchandises (hors taxes)	41,0	Recettes nettes des activités de transport (hors taxes)	3 560,0
+ 63 Travaux, fournitures et services extérieurs	904,4	+ 75 Recettes des activités autres que le transport (hors taxes)	137,2
+ 64 Transports et déplacements	100,1	+ 76 Produits accessoires	106,6
+ 66 Frais divers de gestion	304,7	+ 780 Travaux faits par l'entreprise pour elle-même	26,5
- Ristournes, rabais et remises obtenus	70,2	+ 30 Variations de stocks (1)	- 4,7
Solde : VAHT	2 545,6	à 32	
<b>TOTAL</b>	<b>3 825,6</b>	<b>TOTAL</b>	<b>3 825,6</b>

Valeur ajoutée brute au coût des facteurs (VABCF)

62 Impôts indirects (hors taxes sur recettes)	110,7	VAHT	2 545,6
Solde : VABCF	2 435,1	+ 71 Subventions d'exploitation	0,2
<b>TOTAL</b>	<b>2 545,8</b>	<b>TOTAL</b>	<b>2 545,8</b>

Excédent brut d'exploitation (EBE)

61 Frais de personnel	2 083,5	VABCF	2 435,1
Solde : EBE	351,6		
<b>TOTAL</b>	<b>2 435,1</b>	<b>TOTAL</b>	<b>2 435,1</b>

Profit brut courant avant impôt sur les bénéfices (PBCAI)

67 Frais financiers	186,9	EBE	351,6
+ 801 Quote-parts de résultats à 809 d'exploitation en commun	6,4	+ 77 Produits financiers	171,2
Solde : PBCAI	348,7	+ 801 Quote-parts de résultats de à 809 l'exploitation en commun	19,2
<b>TOTAL</b>	<b>542,0</b>	<b>TOTAL</b>	<b>542,0</b>

Solde d'exploitation (SE)

681 Dotations aux amortissements	102,4	PBCAI	348,7
685 Dotations aux provisions	85,9	+ 785 Travaux et charges non imputables à l'exploitation de l'exercice	18,6
Solde : SE (2)	+ 179,0		
<b>TOTAL</b>	<b>367,3</b>	<b>TOTAL</b>	<b>367,3</b>

(1) Les variations de stocks correspondent à l'accroissement ou à la diminution des stocks entre le 1er janvier 1983 et le 31 décembre 1983. Elles sont égales aux stocks en fin d'exercice diminués des stocks en début d'exercice. Elles sont positives avec un signe « plus » pour un accroissement, négatives avec un signe « moins » pour une diminution.

(2) Le solde d'exploitation est bénéficiaire s'il est précédé d'un « plus », et déficitaire s'il est précédé d'un « moins ».

# Transit, commissionnaire en douane

Tableau 4 B-1

Valeur ajoutée brute au coût des facteurs  
Excédent brut d'exploitation,  
selon la taille des entreprises

Effectif salarié de l'entreprise	VALEUR AJOUTÉE BRUTE AU COUT DES FACTEURS (VABCF)			EXCEDENT BRUT D'EXPLOITATION (EBE)		
	en millions de F.	en %	milliers de F. par personne occupée (1)	en millions de F.	en %	milliers de F. par personne occupée (1)
0 à 5 salariés	61,6	2,5	213,1	16,9	4,8	58,5
6 à 9	39,9	1,7	180,5	6,2	1,8	28,0
10 à 19	104,9	4,3	191,4	16,5	4,7	30,1
20 à 49	317,5	13,0	192,1	50,1	14,2	30,3
50 à 99	352,0	14,5	214,0	86,2	24,5	52,4
100 et plus	1 559,2	64,0	179,5	175,7	50,0	20,2
<b>TOTAL</b>	<b>2 435,1</b>	<b>100,0</b>	<b>186,7</b>	<b>351,6</b>	<b>100,0</b>	<b>27,0</b>

Tableau 4 C-1

Principaux ratios de gestion  
selon la taille des entreprises  
(en %)

Effectif salarié de l'entreprise	Frais de personnel	EBE	Frais financiers	Profit brut courant avant impôt	Dotations aux amortissements	Investis- sements
	VABCF	VABCF	VABCF	VABCF	VABCF	VABCF
0 à 5 salariés	72,6	27,4	5,5	28,3	3,2	5,4
6 à 9	84,4	15,6	8,2	8,6	3,5	4,0
10 à 19	84,3	15,7	5,1	13,7	3,5	4,5
20 à 49	84,2	15,8	5,7	12,5	2,6	5,8
50 à 99	75,5	24,5	5,2	29,1	6,1	8,4
100 et plus	88,7	11,3	8,9	11,0	4,2	4,2
<b>TOTAL</b>	<b>85,6</b>	<b>14,4</b>	<b>7,7</b>	<b>14,3</b>	<b>4,2</b>	<b>5,1</b>

(1) Comme l'année précédente, le personnel non permanent (dockers) a été intégré à l'effectif des entreprises sur la base de 2.000 heures ouvrées par personne et par an.

# Manutention portuaire

Tableaux 4 A-2

## Détermination des principaux soldes comptables

Valeur ajoutée hors taxes (VAHT)

En Millions de F.

60 Achats de matières et de marchandises (hors taxes)	64,5	Recettes nettes des activités de transport (hors taxes)	3 704,0
63 Travaux, fournitures et services extérieurs	1 109,9	75 Recettes des activités autres que le transport (hors taxes)	103,3
64 Transports et déplacements	50,8	76 Produits accessoires	30,6
66 Frais divers de gestion	84,2	780 Travaux faits par l'entreprise pour elle-même	4,2
- Ristournes, rabais et remises obtenus	6,6	30 à 32 Variations de stocks (1)	1,0
Solde : VAHT	2 540,3		
<b>TOTAL</b>	<b>3 843,1</b>	<b>TOTAL</b>	<b>3 843,1</b>

Valeur ajoutée brute au coût des facteurs (VABCF)

62 Impôts indirects (hors taxes sur recettes)	83,7	VAHT	2 540,3
Solde : VABCF	2 456,8	71 Subventions d'exploitation	0,2
<b>TOTAL</b>	<b>2 540,5</b>	<b>TOTAL</b>	<b>2 540,5</b>

Excédent brut d'exploitation (EBE)

61 Frais de personnel	2 308,3	VABCF	2 456,8
Solde : EBE	148,5		
<b>TOTAL</b>	<b>2 456,8</b>	<b>TOTAL</b>	<b>2 456,8</b>

Profit brut courant avant impôt sur les bénéfices (PBCAI)

67 Frais financiers	43,8	EBE	148,5
801 Quote-parts de résultats à 809 d'exploitation en commun	19,6	77 Produits financiers	29,6
Solde : PBCAI	126,2	801 Quote-parts de résultats de à 809 l'exploitation en commun	11,5
<b>TOTAL</b>	<b>189,6</b>	<b>TOTAL</b>	<b>189,6</b>

Solde d'exploitation (SE)

681 Dotations aux amortissements	112,5	PBCAI	126,2
685 Dotations aux provisions	20,0	785 Travaux et charges non imputables à l'exploitation de l'exercice	64,8
Solde : SE (2)	+ 58,5		
<b>TOTAL</b>	<b>191,0</b>	<b>TOTAL</b>	<b>191,0</b>

(1) Les variations de stocks correspondent à l'accroissement ou à la diminution des stocks entre le 1er janvier 1983 et le 31 décembre 1983. Elles sont égales aux stocks en fin d'exercice diminués des stocks en début d'exercice. Elles sont positives avec un signe « plus » pour un accroissement, négatives avec un signe « moins » pour une diminution.

(2) Le solde d'exploitation est bénéficiaire s'il est précédé d'un « plus », et déficitaire s'il est précédé d'un « moins ».



# Manutention portuaire

Tableau 4 B-2

Valeur ajoutée brute au coût des facteurs  
Excédent brut d'exploitation,  
selon la taille des entreprises

Effectif salarié de l'entreprise	VALEUR AJOUTÉE BRUTE AU COUT DES FACTEURS (VABCF)			EXCEDENT BRUT D'EXPLOITATION (EBE)		
	en millions de F.	en %	milliers de F. par personne occupée (1)	en millions de F.	en %	milliers de F. par personne occupée (1)
0 à 5 salariés	223,9	9,1	274,1	- 8,7	*	-
6 à 9	116,6	4,8	399,3	13,1	*	44,9
10 à 19	118,2	4,8	239,8	12,4	*	25,2
20 à 49	683,8	27,8	262,8	72,8	*	28,0
50 à 99	589,8	24,0	255,0	51,1	*	22,1
100 et plus	724,5	29,5	205,1	7,8	*	2,2
<b>TOTAL</b>	<b>2 456,8</b>	<b>100,0</b>	<b>244,5</b>	<b>148,5</b>	<b>*</b>	<b>14,8</b>

Tableau 4 C-2

Principaux ratios de gestion  
selon la taille des entreprises  
(en %)

Effectif salarié de l'entreprise	Frais de personnel	EBE	Frais financiers	Profit brut courant avant impôt	Dotations aux amortissements	Investis- sements
	VABCF	VABCF	VABCF	VABCF	VABCF	VABCF
0 à 5 salariés	103,9	-	2,3	5,1	5,2	4,8
6 à 9	88,7	11,3	1,2	18,7	1,0	0,9
10 à 19	89,5	10,5	1,6	9,3	3,9	5,4
20 à 49	89,4	10,6	1,1	10,7	4,3	4,3
50 à 99	91,3	8,7	1,6	8,3	4,8	3,8
100 et plus	98,9	1,1	2,6	2,0	5,1	4,3
<b>TOTAL</b>	<b>94,0</b>	<b>6,0</b>	<b>1,8</b>	<b>5,8</b>	<b>4,5</b>	<b>4,1</b>

(1) Comme l'année précédente, le personnel non permanent (dockers) a été intégré à l'effectif des entreprises sur la base de 2.000 heures ouvrées par personne et par an.

# Agence maritime et consignation — Courtage

Tableaux 4 A-3

## Détermination des principaux soldes comptables

Valeur ajoutée hors taxes (VAHT)

En Millions de F.

60 Achats de matières et de marchandises (hors taxes)	22,6	Recettes nettes des activités de transport (hors taxes)	1 156,9
+ 63 Travaux, fournitures et services extérieurs	213,7	+ 75 Recettes des activités autres que le transport (hors taxes)	19,1
+ 64 Transports et déplacements	35,6	+ 76 Produits accessoires	46,6
+ 66 Frais divers de gestion	128,2	+ 780 Travaux faits par l'entreprise pour elle-même	0,1
- Ristournes, rabais et remises obtenus	10,0	+ 30 Variations de stocks (1)	- 0,1
Solde : VAHT	832,5	à 32	
<b>TOTAL</b>	<b>1 222,6</b>	<b>TOTAL</b>	<b>1 222,6</b>

Valeur ajoutée brute au coût des facteurs (VABCF)

62 Impôts indirects (hors taxes sur recettes)	33,9	VAHT	832,5
Solde : VABCF	800,4	+ 71 Subventions d'exploitation	1,8
<b>TOTAL</b>	<b>834,3</b>	<b>TOTAL</b>	<b>834,3</b>

Excédent brut d'exploitation (EBE)

61 Frais de personnel	692,5	VABCF	800,4
Solde : EBE	107,9		
<b>TOTAL</b>	<b>800,4</b>	<b>TOTAL</b>	<b>800,4</b>

Profit brut courant avant impôt sur les bénéfices (PBCAI)

67 Frais financiers	24,4	EBE	107,9
+ 801 Quote-parts de résultats à 809 d'exploitation en commun	3,5	+ 77 Produits financiers	60,0
Solde : PBCAI	146,6	+ 801 Quote-parts de résultats de à 809 l'exploitation en commun	6,6
<b>TOTAL</b>	<b>174,5</b>	<b>TOTAL</b>	<b>174,5</b>

Solde d'exploitation (SE)

681 Dotations aux amortissements	33,8	PBCAI	146,6
685 Dotations aux provisions	19,5	+ 785 Travaux et charges non imputables à l'exploitation de l'exercice	19,6
Solde : SE (2)	+ 112,9		
<b>TOTAL</b>	<b>166,2</b>	<b>TOTAL</b>	<b>166,2</b>

(1) Les variations de stocks correspondent à l'accroissement ou à la diminution des stocks entre le 1er janvier 1983 et le 31 décembre 1983. Elles sont égales aux stocks en fin d'exercice diminués des stocks en début d'exercice. Elles sont positives avec un signe « plus » pour un accroissement, négatives avec un signe « moins » pour une diminution.

(2) Le solde d'exploitation est bénéficiaire s'il est précédé d'un « plus », et déficitaire s'il est précédé d'un « moins ».

# Agence maritime et consignation — Courtage

Tableau 4 B-3

Valeur ajoutée brute au coût des facteurs  
Excédent brut d'exploitation,  
selon la taille des entreprises

Effectif salarié de l'entreprise	VALEUR AJOUTÉE BRUTE AU COUT DES FACTEURS (VABCF)			EXCEDENT BRUT D'EXPLOITATION (EBE)		
	en millions de F.	en %	milliers de F. par personne occupée (1)	en millions de F.	en %	milliers de F. par personne occupée (1)
0 à 5 salariés	91,1	11,4	244,2	31,9	*	85,5
6 à 9	86,0	10,8	238,9	28,9	*	80,3
10 à 19	89,1	11,1	218,9	12,5	*	30,7
20 à 49	300,4	37,5	216,6	40,9	*	29,5
50 et plus	233,8	29,2	150,1	- 6,3	*	-
<b>TOTAL</b>	<b>800,4</b>	<b>100,0</b>	<b>195,9</b>	<b>107,9</b>	<b>*</b>	<b>26,4</b>

Tableau 4 C-3

Principaux ratios de gestion  
selon la taille des entreprises  
(en %)

Effectif salarié de l'entreprise	Frais de personnel	EBE	Frais financiers	Profit brut courant avant impôt	Dotations aux amortissements	Investis- sements
	VABCF	VABCF	VABCF	VABCF	VABCF	VABCF
0 à 5 salariés	65,0	35,0	2,3	36,4	2,8	4,9
6 à 9	66,5	33,5	1,8	40,3	2,6	3,7
10 à 19	85,9	14,1	3,6	18,2	2,2	4,2
20 à 49	86,4	13,6	2,6	18,6	6,2	3,6
50 et plus	102,7	-	4,2	2,8	3,6	4,6
<b>TOTAL</b>	<b>86,5</b>	<b>-</b>	<b>3,0</b>	<b>18,3</b>	<b>4,2</b>	<b>4,0</b>

(1) Comme l'année précédente, le personnel non permanent (dockers) a été intégré à l'effectif des entreprises sur la base de 2.000 heures ouvrées par personne et par an.

## 5. Investissements

Les tableaux 5 A et 5 B présentent une répartition, par nature, des investissements réalisés par les entreprises du secteur.

Le tableau 5 C indique le montant des investissements nets de cessions courantes, par taille d'entreprise.

Le sous-secteur de la manutention portuaire effectue 39,4 % des investissements de l'ensemble des entreprises auxiliaires des transports maritimes. Les investissements de ce sous-secteur consistent pour 58,1 % en matériel et outillage. Il faut noter que la location des portiques de manutention et des installations appartenant aux ports maritimes figure au poste travaux, fournitures et services extérieurs du compte d'exploitation générale.

Les entreprises du sous-secteur « agence maritime et consignation-courtage » réalisent 12,4 % des investissements totaux, principalement des voitures particulières (29,9 %), du matériel de bureau (46,9 %) et des achats de locaux (33,2 %), ce qui est représentatif de l'activité de ces professions.

Le sous-secteur « transit, commissionnaire en douane » contribue pour 48,2 % aux investissements totaux.

# Auxiliaires des transports maritimes

Tableau 5 A

Décomposition des investissements par type d'investissements et par taille d'entreprise

Millions de F.

Type d'investissements	0 à 5 salariés	6 à 9	10 à 19	20 à 49	50 à 99	100 à 199	200 et plus	Total
Acquisitions de terrains, bâtiments et ouvrages existants	1,4	—	1,4	0,9	6,8	0,6	0,8	11,9
Constructions et génie civil	2,0	0,3	2,3	8,5	12,1	3,4	18,5	47,1
Matériel de transport								
— neuf	5,8	1,9	4,1	15,9	8,5	3,2	15,6	55,0
— occasion	2,4	0,5	0,9	1,9	2,5	0,5	0,6	9,3
Outillage et matériel (autre que de transport)								
— neuf	5,1	2,3	5,4	28,8	22,3	21,9	34,5	120,3
— occasion	1,3	0,7	0,4	0,8	1,1	1,0	0,6	5,9
Immobilisations incorporelles	0,5	0,1	0,3	1,6	—	2,3	1,6	6,4
<b>TOTAL des investissements</b>	<b>18,5</b>	<b>5,8</b>	<b>14,8</b>	<b>58,4</b>	<b>53,3</b>	<b>32,9</b>	<b>72,2</b>	<b>255,9</b>

# Auxiliaires des transports maritimes

Tableau 5 B

Décomposition des investissements par type d'investissements et par secteur d'activité

Millions de F.

Type d'investissements \ Secteur d'activité	Commissaire en douane et transit	Manutention portuaire	Agence maritime et consignation courtage	Ensemble des auxiliaires des transports maritimes
Acquisitions de terrains, bâtiments et ouvrages existants	7,3	3,6	1,0	11,9
Constructions et génie civil	29,8	11,8	5,5	47,1
Matériel de transport				
— neuf	24,0	22,3	8,7	55,0
— occasion	4,2	4,3	0,8	9,3
Outillage et matériel (autre que de transport)				
— neuf	50,9	55,2	14,2	120,3
— occasion	1,8	3,4	0,7	5,9
Immobilisations incorporelles	5,2	0,3	0,9	6,4
<b>TOTAL des investissements</b>	<b>123,2</b>	<b>100,9</b>	<b>31,8</b>	<b>255,9</b>

# Auxiliaires des transports maritimes

Tableau 5 C

Investissements et cessions par taille d'entreprise

Millions de F.

Effectif salarié de l'entreprise	INVESTISSEMENTS TOTAUX	CESSIONS COURANTES	INVESTISSEMENTS NETS DE CESSIONS
0 à 5 salariés	18,5	9,0	9,5
6 à 9	5,8	2,8	3,0
10 à 19	14,8	4,3	10,5
20 à 49	58,4	17,7	40,7
50 à 99	53,3	64,4	- 11,1
100 à 199	32,9	8,8	24,1
200 et plus	72,2	67,7	4,5
<b>TOTAL</b>	<b>255,9</b>	<b>174,7</b>	<b>81,2</b>

Commissionnaire en douane et transitaire

Effectif salarié de l'entreprise	INVESTISSEMENTS TOTAUX	CESSIONS COURANTES	INVESTISSEMENTS NETS DE CESSIONS
0 à 5 salariés	3,3	3,0	0,3
6 à 9	1,6	0,5	1,1
10 à 19	4,7	2,0	2,7
20 à 49	18,3	6,2	12,1
50 à 99	29,5	54,3	- 24,8
100 et plus	65,8	57,1	8,7
<b>TOTAL</b>	<b>123,2</b>	<b>123,1</b>	<b>0,1</b>

Manutention portuaire

Effectif salarié de l'entreprise	INVESTISSEMENTS TOTAUX	CESSIONS COURANTES	INVESTISSEMENTS NETS DE CESSIONS
0 à 5 salariés	10,7	3,2	7,5
6 à 9	1,0	0,4	0,6
10 à 19	6,4	0,3	6,1
20 à 49	29,3	7,4	21,9
50 à 99	22,2	9,4	12,8
100 et plus	31,3	17,0	14,3
<b>TOTAL</b>	<b>100,9</b>	<b>37,7</b>	<b>63,2</b>

Agence maritime et consignation - courtage

Effectif salarié de l'entreprise	INVESTISSEMENTS TOTAUX	CESSIONS COURANTES	INVESTISSEMENTS NETS DE CESSIONS
0 à 5 salariés	4,5	2,8	1,7
6 à 9	3,2	1,9	1,3
10 à 19	3,7	2,0	1,7
20 à 49	10,8	4,1	6,7
50 et plus	9,6	3,1	6,5
<b>TOTAL</b>	<b>31,8</b>	<b>13,9</b>	<b>17,9</b>

## 6. Personnel

De par la loi de 1947, les entreprises de manutention portuaire font appel à du personnel docker qu'elles embauchent par l'intermédiaire du Bureau Central de la Main d'Oeuvre implanté au port. Pour assurer une homogénéité entre les résultats dans les trois sous-secteurs (recettes totales par personne occupée, VABCF et investissements par personne occupée), on a converti en « équivalent année-personne » les heures ouvrées par le personnel non permanent sur la base de 2000 heures par docker dans l'année.

Ces personnels non permanents sont présents bien évidemment dans le sous-secteur manutention portuaire, mais également dans celui du transit, en nombre bien plus réduit, puisque dans ce cas la manutention portuaire n'est qu'une activité secondaire de l'entreprise. Les frais de personnel de ces personnes sont intégrés dans les tableaux suivants.

En tenant compte de cette conversion et bien que le mode de rémunération des dockers ne soit pas comparable avec celui des salariés, il apparaît que la rémunération brute par personne salariée s'élevait en 1983 à :

- 108 278 F dans le sous-secteur « transit, commissionnaire de douane »,
- 114 926 F dans la manutention portuaire,
- 123 445 F dans le sous-secteur « agence maritime et consignation-courtage ».

Dans les tableaux 6, 6-1 et 6-2, le personnel salarié permanent est réparti en :

- personnel administratif et commercial (incluant ingénieurs, cadres, agents de maîtrise et techniciens).
- manutentionnaires et dockers permanents.
- autres personnels sédentaires et personnel roulant.

Dans le tableau 6-3, en raison du faible nombre de personnel concerné, les deux dernières catégories ont été fusionnées.



# Auxiliaires des transports maritimes

Tableaux 6

Effectifs occupés selon la taille des entreprises

Effectif salarié de l'entreprise	ENTREPRISES		FRAIS DE PERSONNEL	
	en nombre	en %	en millions de F.	en %
0 à 5 salariés	293	43,9	336,6	6,6
6 à 9	80	11,9	194,4	3,8
10 à 19	89	13,3	270,7	5,3
20 à 49	124	18,6	1 137,9	22,4
50 à 99	49	7,3	882,1	17,4
100 à 199	17	2,5	652,8	12,8
200 et plus	17	2,5	1 609,8	31,7
<b>TOTAL</b>	<b>669</b>	<b>100,0</b>	<b>5 084,3</b>	<b>100,0</b>

Effectif salarié de l'entreprise	EFFECTIF PERMANENT SALARIE		DOCKERS ET AUTRES PERSONNELS NON PERMANENTS	
	en nombre	en %	équivalent année - personne	en %
0 à 5 salariés	621	2,9	741	13,9
6 à 9	601	2,8	224	4,2
10 à 19	1 212	5,6	235	4,4
20 à 49	4 092	18,9	1 529	28,7
50 à 99	3 313	15,3	1 176	22,0
100 à 199	2 477	11,4	973	18,3
200 et plus	9 340	43,1	456	8,5
<b>TOTAL</b>	<b>21 656</b>	<b>100,0</b>	<b>5 334</b>	<b>100,0</b>

Effectif salarié de l'entreprise	REPARTITION DU PERSONNEL SALARIE PERMANENT			
	TOTAL	Personnel administratif et commercial	dockers permanents	autres personnels
0 à 5 salariés	621	552	21	48
6 à 9	601	543	16	42
10 à 19	1 212	1 030	89	93
20 à 49	4 092	3 391	289	412
50 à 99	3 313	2 524	334	455
100 à 199	2 477	1 796	325	356
200 et plus	9 340	7 835	204	1 301
<b>TOTAL</b>	<b>21 656</b>	<b>17 671</b>	<b>1 278</b>	<b>2 707</b>

# Transit, commissionnaire en douane

Tableaux 6-1

Effectifs occupés selon la taille des entreprises

Effectif salarié de l'entreprise	ENTREPRISES		FRAIS DE PERSONNEL	
	en nombre	en %	en millions de F.	en %
0 à 5 salariés	103	38,1	44,7	2,1
6 à 9	30	11,1	33,7	1,6
10 à 19	41	15,2	88,4	4,2
20 à 49	52	19,3	267,4	12,9
50 à 99	23	8,5	265,8	12,8
100 et plus	21	7,8	1 383,5	66,4
<b>TOTAL</b>	<b>270</b>	<b>100,0</b>	<b>2 083,5</b>	<b>100,0</b>

Effectif salarié de l'entreprise	EFFECTIF PERMANENT SALARIE		DOCKERS ET AUTRES PERSONNELS NON PERMANENTS	
	en nombre	en %	équivalent année - personne	en %
0 à 5 salariés	259	2,0	2	0,7
6 à 9	213	1,7	—	—
10 à 19	539	4,2	9	3,3
20 à 49	1 616	12,7	37	13,6
50 à 99	1 608	12,6	37	14,0
100 et plus	8 500	66,8	187	68,4
<b>TOTAL</b>	<b>12 735</b>	<b>100,0</b>	<b>272</b>	<b>100,0</b>

Effectif salarié de l'entreprise	REPARTITION DU PERSONNEL SALARIE PERMANENT			
	TOTAL	Personnel administratif et commercial	dockers permanents	autres personnels
0 à 5 salariés	259	238	3	18
6 à 9	213	199	3	11
10 à 19	539	509	15	15
20 à 49	1 616	1 462	71	83
50 à 100	1 608	1 392	52	164
100 et plus	8 500	7 253	160	1 087
<b>TOTAL</b>	<b>12 375</b>	<b>11 053</b>	<b>304</b>	<b>1 378</b>

# Manutention portuaire

Tableaux 6-2

Effectifs occupés selon la taille des entreprises

Effectif salarié de l'entreprise	ENTREPRISES		FRAIS DE PERSONNEL	
	en nombre	en %	en millions de F.	en %
0 à 5 salariés	44	32,8	232,7	10,1
6 à 9	9	6,7	103,5	4,5
10 à 19	19	14,2	105,8	4,6
20 à 49	34	25,4	611,0	26,5
50 à 99	18	13,4	538,7	23,3
100 et plus	10	7,5	716,6	31,0
<b>TOTAL</b>	<b>134</b>	<b>100,0</b>	<b>2 308,3</b>	<b>100,0</b>

Effectif salarié de l'entreprise	EFFECTIF PERMANENT SALARIE		DOCKERS ET AUTRES PERSONNELS NON PERMANENTS	
	en nombre	en %	équivalent année - personne	en %
0 à 5 salariés	73	1,5	738	14,6
6 à 9	68	1,4	224	4,4
10 à 19	268	5,4	225	4,5
20 à 49	1 114	22,3	1 487	29,4
50 à 99	1 174	23,5	1 139	22,6
100 et plus	2 290	45,9	1 242	24,5
<b>TOTAL</b>	<b>4 987</b>	<b>100,0</b>	<b>5 055</b>	<b>100,0</b>

Effectif salarié de l'entreprise	REPARTITION DU PERSONNEL SALARIE PERMANENT			
	TOTAL	Personnel administratif et commercial	dockers permanents	autres personnels
0 à 5 salariés	73	42	15	16
6 à 9	68	37	12	19
10 à 19	268	124	69	75
20 à 49	1 114	639	208	267
50 à 100	1 174	603	282	289
100 et plus	2 290	1 383	346	561
<b>TOTAL</b>	<b>4 987</b>	<b>2 828</b>	<b>932</b>	<b>1 227</b>

# Agence maritime et consignation – courtage

Tableaux 6-3

Effectifs occupés selon la taille des entreprises

Effectif salarié de l'entreprise	ENTREPRISES		FRAIS DE PERSONNEL	
	en nombre	en %	en millions de F.	en %
0 à 5 salariés	146	55,1	59,2	8,5
6 à 9	41	15,5	57,2	8,3
10 à 19	29	10,9	76,5	11,0
20 à 49	38	14,3	259,5	37,5
50 et plus	11	4,2	240,1	34,7
<b>TOTAL</b>	<b>265</b>	<b>100,0</b>	<b>692,5</b>	<b>100,0</b>

Effectif salarié de l'entreprise	REPARTITION DU PERSONNEL SALARIE PERMANENT			
	TOTAL		Personnel administratif et commercial	autres personnels
	en nombre	en %		
0 à 5 salariés	289	7,4	272	17
6 à 9	320	8,1	307	13
10 à 19	405	10,3	397	8
20 à 49	1 362	34,6	1 290	72
50 et plus	1 558	39,6	1 524	34
<b>TOTAL</b>	<b>3 934</b>	<b>100,0</b>	<b>3 790</b>	<b>144</b>