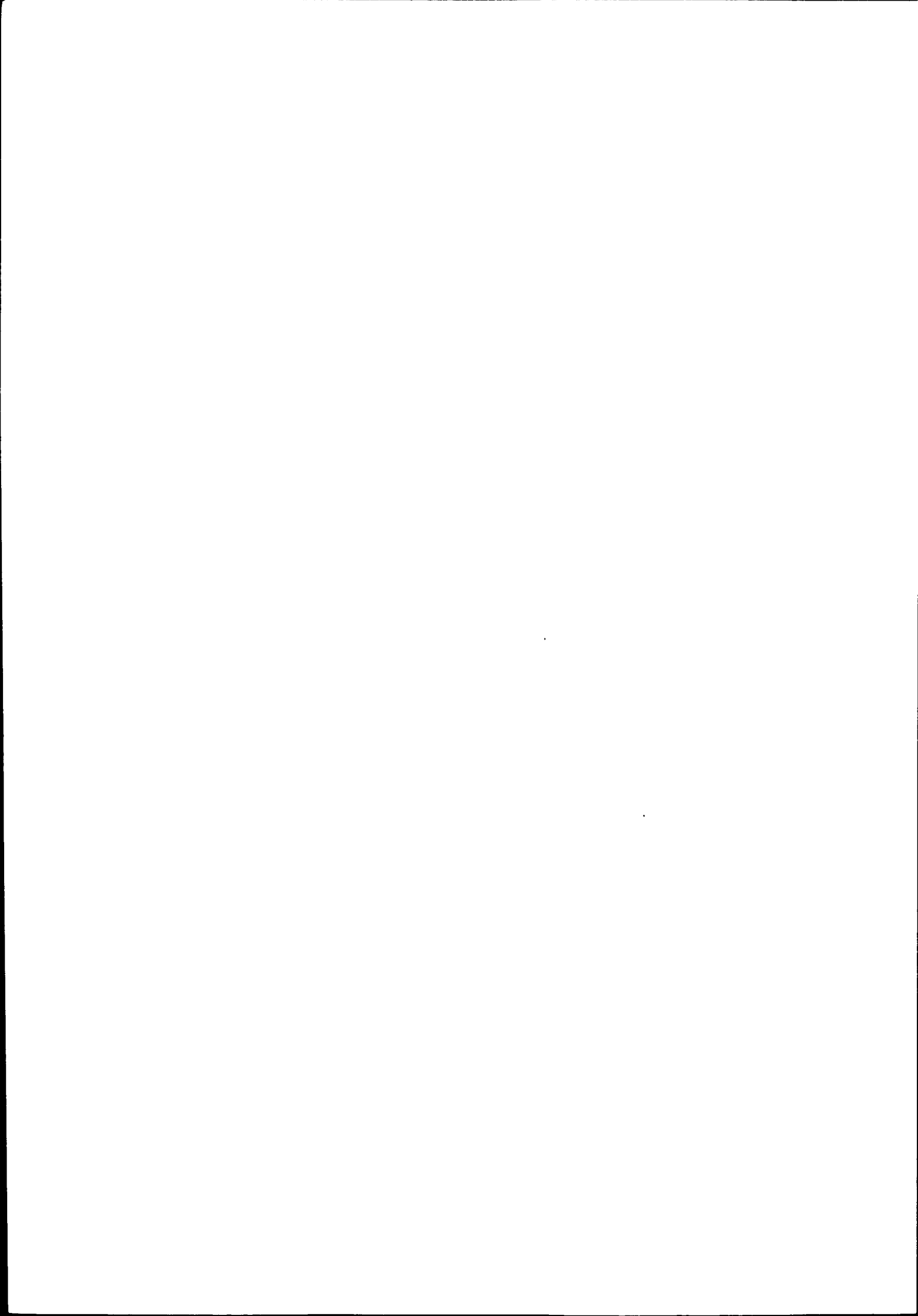


ENQUETE ANNUELLE D'ENTREPRISE

AUXILIAIRES
DES TRANSPORTS TERRESTRES ET FLUVIAUX
1985



MINISTERE DE L'ÉQUIPEMENT, DU LOGEMENT, DE L'AMENAGEMENT DU TERRITOIRE
ET DES TRANSPORTS
OBSERVATOIRE ECONOMIQUE ET STATISTIQUE DES TRANSPORTS
55, RUE BRILLAT SAVARIN - 75013 PARIS - TEL. : 45.89.89.27



LES AUXILIAIRES DE TRANSPORTS TERRESTRES ET FLUVIAUX

- 1. Collecte de fret terrestre et fluvial**
- 2. Manutention terrestre et fluviale**

Rédaction :
Observatoire Economique et Statistique des Transports
Département des Statistiques de Transports
55-57, rue Brillat-Savarin
75658 PARIS CEDEX 13
Téléphone : (1) 45-89-89-27

AVERTISSEMENT

1984 a été la première année de mise en oeuvre du nouveau plan comptable. Pour cette raison, la comparaison entre 1983 et 1984 est difficile. En effet:

- certains postes comptables ont changé d'intitulé ou de définition,
- le chiffre d'affaires, qui était autrefois net de sous-traitance, comprend désormais la sous-traitance, qui en contrepartie se retrouve dans les autres achats et charges externes. De ce fait, les chiffres d'affaires "transport" vont se trouver à un plus haut niveau, ce qui, d'une part, rend délicates les interprétations d'évolution annuelle entre 1983 et 1984, et d'autre part, peut expliquer des glissements de classement d'une activité à une autre.

Vous trouverez, en fin de brochure, l'analyse des évolutions 1985/1984 à champ constant.

LES RESULTATS DE L'E.A.E. SUR DISQUETTE

Pour la première fois cette année, les résultats de l'enquête annuelle d'entreprises sont disponible sur disquette (format tableau compatible PC ou Mac Intosh), sous forme de tableaux reprenant les agrégats de l'ensemble des variables contenues dans l'enquête, par activité principale et avec 10 tranches de taille.

Les demandes doivent être adressées à :

O.E.S.T. - Documentation
55-57 rue Brillat Savarin
75658 PARIS CEDEX 13
Tél : (1) 45 89 89 27

L'ENQUETE ANNUELLE D'ENTREPRISE

Effectuée dans le cadre d'une directive de l'Organisation Statistique de la Communauté Européenne (OSCE), l'enquête annuelle d'entreprise est coordonnée par l'INSEE et réalisée par les différents départements ministériels compétents.

L'INSEE définit le "tronc commun" d'informations qui doit obligatoirement figurer dans chaque questionnaire et gère un fichier commun de lancement d'enquêtes (fichier intégré de lancement d'enquêtes - FILE). L'INSEE rassemble les réponses individuelles à ces enquêtes au sein du système unifié de statistiques d'entreprises (SUSE). Ce système contribue à l'élaboration des Comptes de la Nation, et constitue la pièce maitresse de l'observation statistique de l'appareil productif français.

L'enquête annuelle d'entreprise (EAE) est réalisée par les départements ministériels suivants:

- le ministère de l'Agriculture (SCEES), pour les industries agricoles et alimentaires,
- le ministère de l'Equipement, du Logement, de l'Aménagement du Territoire et des Transports, pour les industries du bâtiment et des travaux publics, pour les transports et les auxiliaires des transports, (OEST- département des Statistiques de Transports)
- le ministère de l'Economie, des Finances et de la Privatisation (INSEE), pour le commerce et les services,
- le ministère de l'Industrie, des P et T et du Tourisme (SESSI), pour les autres secteurs industriels.

Le champ complet et détaillé de l'EAE dans le secteur des transports est le suivant:

<i>code APE</i>	<i>intitulé</i>
6911	transports routiers de marchandises en zone longue
6912	transports routiers de marchandises en zone courte
6921	transports urbains de voyageurs
6922	transports routiers de voyageurs
6923	taxis
6924	déménagement
6925	location de véhicules industriels
7001	transports fluviaux de passagers
7002	transports fluviaux de marchandises
7101	transports maritimes autres que de produits pétroliers
7102	transports maritimes de produits pétroliers
7103	navigation côtière et d'estuaire
7201	transports aériens
7401	collecte de fret maritime
7402	collecte de fret aérien
7403	collecte de fret terrestre et fluvial
7404	manutention portuaire
7405	manutention terrestre et fluviale
7406	activités spécifiques d'auxiliaires des transports maritimes
7407	activités spécifiques d'auxiliaires de transports aériens
7408	autres auxiliaires des transports

Dans le secteur des transports et des auxiliaires des transports la première enquête de ce type a été effectuée en 1974 sur les résultats de l'année 1973 . Il convient de noter que les entreprises exerçant des activités de transport ou d'auxiliaires des transports à titre secondaire ne sont pas interrogées par le département des Statistiques des Transports, mais le sont par le département ministériel dont relève leur activité principale.

Secteur et branche

Une entreprise peut avoir plusieurs activités distinctes et les exercer dans des établissements différents. Pour chaque entreprise on peut déterminer, à partir de la ventilation de ses ventes, son activité principale et ses activités secondaires.

Toutes les entreprises de même activité principale sont classées dans le même secteur d'entreprise. Certaines informations comme le compte de résultat ne peuvent, faute d'un usage généralisé de la comptabilité analytique, être appréhendées que pour l'ensemble de l'entreprise. La statistique ne peut donc les restituer que par secteur d'entreprise.

Pour une entreprise déterminée, les ventes peuvent être réparties selon les différentes activités qu'elle exerce. Les fractions d'entreprise, correspondant à une même activité, constituent la **branche**.

Questionnaires

D'une manière générale les entreprises employant plus de 5 salariés reçoivent un questionnaire général; les entreprises de transport maritime, de transport aérien et les auxiliaires des transports reçoivent également un questionnaire général, quel que soit leur nombre de salariés. Les autres entreprises du secteur des transports reçoivent un questionnaire simplifié.

Le questionnaire général (QG) comprend les parties suivantes:

- caractéristiques générales de l'entreprise (forme juridique, date de clôture de l'exercice, conditions d'exercice de l'activité),
- répartition du chiffre d'affaires net selon les différentes activités de l'entreprise,
- personnel de l'entreprise (non salarié, salarié au 31-12, sédentaire - roulant ou navigant, effectifs trimestriels, heures travaillées, personnel détaché ou prêté),
- rémunérations versées aux salariés dans l'année,
- compte de résultat,
- répartition des autres achats et charges externes,
- achats de carburants,
- parc routier au 31-12,
- apports, investissements, cessions de l'exercice.

Le questionnaire simplifié (QS) comprend les mêmes rubriques mais de manière moins détaillée; ainsi à la place du compte de résultat, figurent quelques questions sur les achats de l'exercice et sur les charges externes.

Taux de sondage

L'échantillon d'entreprises interrogées est tiré dans le fichier FILE (cf. supra) par l'INSEE; les taux de sondage sont fonction de l'activité des entreprises et de leur effectif salarié. Le tableau suivant donne, par secteur et par tranche d'effectif salarié, le taux de sondage et le type de questionnaire utilisé.

Tableau de sondage

	0 - 5 salariés		6 - 9 salariés		10 salariés et +	
<i>transports de marchandises</i>	QS	1/10	QG	1/10	QG	1/1
<i>location - déménagement</i>	QS	1/3	QG	1/1	QG	1/1
<i>transports de voyageurs</i>	QS	1/3	QG	1/1	QG	1/1
<i>transports fluviaux</i>	<i>non interrogé</i>		QG	1/1	QG	1/1
<i>transports maritimes</i>		*	QG	1/1	QG	1/1
<i>transports aériens</i>	QG	1/1	QG	1/1	QG	1/1
<i>auxiliaires des transports</i>	QG	1/1	QG	1/1	QG	1/1

* Les entreprises de cabotage national de - 6 salariés ne sont pas interrogées.

A leur retour, les questionnaires sont vérifiés manuellement puis informatiquement. Les entreprises n'ayant pas répondu sont dupliquées : chaque entreprise manquante est remplacée par une entreprise ayant même activité, même taille et située dans la même région.

signes conventionnels

- résultat nul
- ε résultat négligeable
- * résultat sans signification
- mF milliers de francs
- MF millions de francs

SOMMAIRE

Avertissement	2
Présentation de l'enquête annuelle d'entreprise	3
Données d'ensemble	9
Structure du secteur	10
Données détaillées sur les entreprises employant de 0 à 5 salariés	14
Données détaillées sur l'ensemble des entreprises du secteur	16
Compte de résultats	20
Soldes comptables et principaux ratios de gestion	24
Investissements	32
Personnel	36
Parc routier	40
Evolutions 85/84 à champ constant	43

LES AUXILIAIRES DES TRANSPORTS TERRESTRES ET FLUVIAUX

Le présent fascicule contient les résultats de l'**Enquête Annuelle d'Entreprise** pour le secteur des **auxiliaires des transports terrestres et fluviaux**, c'est-à-dire l'ensemble des entreprises dont l'**activité principale** est une activité d'auxiliaire des transports terrestres et fluviaux.

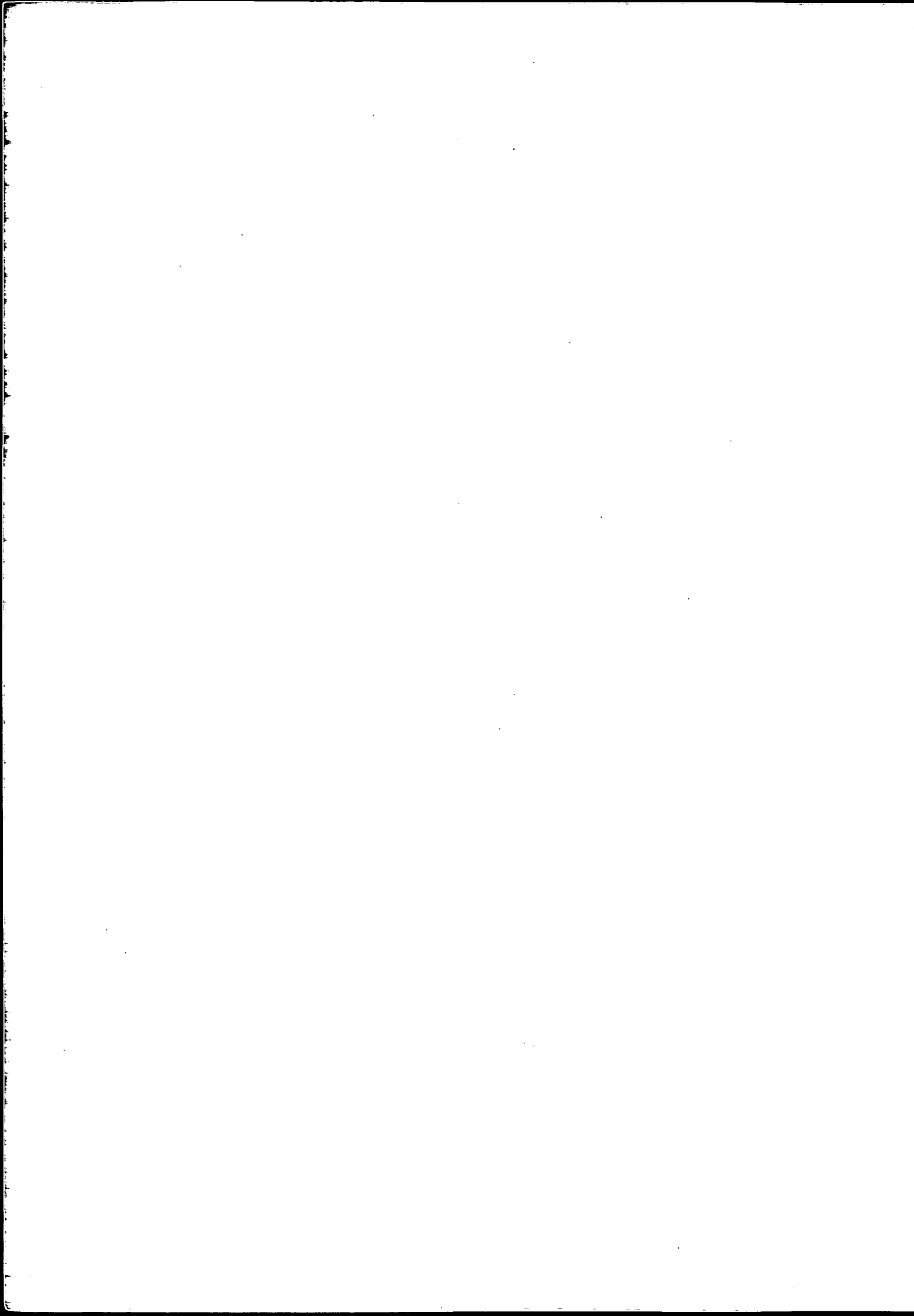
Pour chaque thème, les résultats présentés sont d'abord ceux du secteur dans son ensemble, puis sont donnés les résultats correspondant à chacun des deux sous-secteurs élémentaires :

- 1. Collecte de fret terrestre et fluvial
- 2. Manutention terrestre ou fluviale.

Cette présentation correspond à la mise en place de la nouvelle nomenclature d'activités, conformément aux dispositions du décret du 9 novembre 1973 portant approbation des nomenclatures d'activités et de produits.

Le sous-secteur élémentaire "Collecte de fret terrestre ou fluvial" comprend l'ensemble des entreprises dont l'**activité principale** est :

- soit une activité de commissionnaire en douane ou transitaire,
- soit une activité d'exploitant de bureau de ville, d'affrêteur routier, de messenger, de groupeur, routier ou ferroviaire,
- soit une activité de courtier de fret,
- soit une activité de dépositaire de colis,
- soit une activité de gestionnaire de parc de conteneurs



DONNEES D'ENSEMBLE

Tableau 1

AUXILIAIRES DES TRANSPORTS TERRESTRES ET FLUVIAUX

Caracteristiques 1985	ensemble	Collecte de fret terrestre et fluvial	Manutention terrestre et fluviale
Nombre d'entreprises de 0 à 5 salariés	462	411	51
Nombre d'entreprises de plus de 5 salariés	781	676	105
Nombre total d'entreprises du secteur	1 243	1 087	156
Effectif total, salarié et non salarié du secteur	63 707	57 951	5 756
Rémunérations annuelles en MF.	6 078,8	5 598,8	480,0
Recettes nettes des activités de transport et d'auxiliaires	41 834,8	40 619,8	1 215,0
Chiffre d'affaires net,toutes activités en MF.	42 942,0	41 590,2	1 351,7
Chiffre d'affaires net par personne occupée en mF.	674,1	717,7	234,8
Chiffre d'affaires net hors sous-traitance,toutes activités en MF.	19 072,2	17 849,3	1 222,9
Chiffre d'affaires net hors ss-traitance par personne occupée en mF.	299,4	308,0	212,5
Investissement des entreprises en MF.	973,5	913,2	60,3
Investissement par personne occupée en mF.	15,3	15,8	10,5

Note: les recettes sont comptabilisées hors TVA, nettes des sommes versées pour le compte de clients mais y compris les recettes provenant d'opérations sous traitées à des tiers

STRUCTURE DU SECTEUR

La principale caractéristique du secteur des auxiliaires des transports terrestres réside dans l'importance économique des grandes entreprises : les quelques 56 entreprises de plus de 200 salariés emploient 62,5 % de l'effectif total, réalisent 59,5 % du chiffre d'affaires net et effectuent 59,6% des investissements opérés dans le secteur.

Cette prépondérance des grandes entreprises est commune aux deux sous-secteurs élémentaires, qui sont cependant de taille et de poids très inégaux : 57951 personnes occupées, 41,6 milliards de chiffre d'affaires net pour le sous-secteur de la "collecte de fret terrestre et fluvial" - 5756 personnes occupées, 1,35 milliard de chiffre d'affaires net pour le sous-secteur de la "Manutention Terrestre et Fluviale".

Les résultats relatifs à l'année 1985 portent sur 1243 entreprises, occupant 63707 personnes. Ceux de l'année 84 portaient sur 1129 entreprises occupant 57457 personnes. Ces modifications constatées d'une année à l'autre constituent un solde traduisant la différence entre les créations et les suppressions d'entreprises entre les entrées d'entreprises dans le champ du secteur des auxiliaires de transports terrestres et les sorties hors de ce champ, par suite d'un changement d'activité principale. De même, à l'intérieur du secteur des auxiliaires des transports terrestres, ont lieu des mouvements d'un sous-secteur à l'autre ou d'une tranche de taille à une autre.

Les tableaux 1 rapprochant les principales données relatives aux entreprises du secteur selon leur taille, mesurée par le nombre de salariés employés au 31 décembre 1985 - puis les mêmes résultats pour chacun des deux sous-secteurs élémentaires.

Ceci permet d'apprécier, d'un seul coup d'oeil, l'importance relative des entreprises de telle ou telle taille dans l'ensemble des entreprises, du point de vue nombre d'entreprises, effectifs, recettes, investissements.

Toutes les données présentées dans ces tableaux sont détaillées ou complétées dans les pages suivantes :

- l'effectif employé dans le chapitre "personnel" pages 36 à 39
- les recettes dans le chapitre "Recettes des activités de transport", pages 16 à 19,
- les investissements dans le chapitre "Investissements" pages 32 à 35.

Remarque :

En 1985, la restructuration d'une grande entreprise MORY TNTE a provoqué d'importants bouleversements dans le sous-secteur "collecte de fret terrestre et fluvial" : MORYY TNTE a été constituée par apport partiel d'actifs de la branche d'activité transport de 12 sociétés qui appartenaient pour certaines d'entre elles à d'autres secteurs comme celui des auxiliaires des transports maritimes, ou des transports routiers de marchandises.

AUXILIAIRES DES TRANSPORTS TERRESTRES

Tableau 10

Données principales sur les entreprises du secteur selon la taille des entreprises

Effectif salarié de l'entreprise	ENTREPRISES		EFFECTIF TOTAL Salarié et non salarié		REPARTITION DE L'EFFECTIF TOTAL	
	En nombre	en %	En nombre	en %	non salarié	salarié
de 0 à 5	462	37,2	1 284	2,0	150	1 134
de 6 à 9	222	17,9	1 632	2,6	40	1 592
de 10 à 19	167	13,4	2 363	3,7	14	2 349
de 20 à 49	232	18,7	7 621	12,0	15	7 606
de 50 à 99	59	4,7	4 355	6,8	4	4 351
de 100 à 199	45	3,6	6 616	10,4	0	6 616
200 et plus	56	4,5	39 836	62,5	0	39 836
TOTAL	1 243	100,0	63 707	100,0	223	63 484

Effectif salarié de l'entreprise	CHIFFRE D'AFFAIRES NET (hors taxes)			REPARTITION DU C.A. NET (hors taxes, en MF.)		C. A. NET HORS SOUS TRAITANCE	
	en Millions de F.	en %	milliers de F. par personne occupée	recettes des acti- vités de transport et d'auxiliaires	recettes des autres activités	en Millions de F.	en milliers de F. par pers. occupée
de 0 à 5	2 300,9	5,4	1 792,0	2 270,5	30,4	569,2	443,3
de 6 à 9	1 748,2	4,1	1 071,2	1 719,8	28,4	579,4	355,0
de 10 à 19	2 013,6	4,7	852,1	1 988,8	24,8	743,2	314,5
de 20 à 49	4 512,3	10,5	592,1	4 397,8	114,4	2 392,4	313,9
de 50 à 99	2 477,3	5,8	568,8	2 393,1	84,2	1 340,1	307,7
de 100 à 199	4 332,0	10,1	654,8	4 260,6	71,4	1 863,1	281,6
200 et plus	25 557,6	59,5	641,6	24 804,1	753,5	11 584,9	290,8
TOTAL	42 942,0	100,0	674,1	41 834,8	1 107,1	19 072,2	299,4

Effectif salarié de l'entreprise	INVESTISSEMENTS TOTAUX			REPARTITION DES INVESTISSEMENTS en Millions de Francs	
	en Millions de Francs	en %	milliers de F. par personne occupée	Matériel de transport	Autres investissements
de 0 à 5	20,2	2,1	15,7	12,9	7,3
de 6 à 9	26,5	2,7	16,2	15,5	11,0
de 10 à 19	42,4	4,4	17,9	22,4	20,1
de 20 à 49	116,8	12,0	15,3	49,0	67,7
de 50 à 99	104,0	10,7	23,9	50,8	53,2
de 100 à 199	83,3	8,6	12,6	39,8	43,5
200 et plus	580,4	59,6	14,6	261,0	319,3
TOTAL	973,5	100,0	15,3	451,4	522,2

COLLECTE DE FRET TERRESTRE ET FLUVIAL

Tableau 11

Données principales sur les entreprises du secteur selon la taille des entreprises

Effectif salarié de l'entreprise	ENTREPRISES		EFFECTIF TOTAL Salarié et non salarié		REPARTITION DE L'EFFECTIF TOTAL	
	En nombre	en %	En nombre	en %	non salarié	salarié
de 0 à 5	411	37,8	1 181	2,0	129	1 052
de 6 à 9	195	17,9	1 404	2,4	35	1 369
de 10 à 19	150	13,8	2 115	3,6	9	2 106
de 20 à 49	186	17,1	6 177	10,7	12	6 165
de 50 à 99	51	4,7	3 793	6,5	4	3 789
de 100 à 199	42	3,9	6 230	10,8	0	6 230
200 et plus	52	4,8	37 051	63,9	0	37 051
TOTAL	1 087	100,0	57 951	100,0	189	57 762

Effectif salarié de l'entreprise	CHIFFRE D'AFFAIRES NET (hors taxes)			REPARTITION DU C.A. NET (hors taxes, en MF.)		C. A. NET HORS SOUS TRAITANCE	
	en Millions de F.	en %	milliers de F. par personne occupée	recettes des acti- vités de transport et d'auxiliaires	recettes des autres activités	en Millions de F.	en milliers de F. par pers. occupée
de 0 à 5	2 259,1	5,4	1 912,9	2 231,6	27,5	533,2	451,4
de 6 à 9	1 674,8	4,0	1 192,9	1 647,2	27,6	512,9	365,3
de 10 à 19	1 922,0	4,6	908,7	1 908,9	13,1	665,4	314,6
de 20 à 49	4 114,9	9,9	666,2	4 039,8	75,2	2 029,5	328,6
de 50 à 99	2 265,9	5,4	597,4	2 183,5	82,3	1 178,8	310,8
de 100 à 199	4 253,8	10,2	682,8	4 200,1	53,8	1 788,5	287,1
200 et plus	25 099,8	60,4	677,4	24 408,7	691,0	11 141,1	300,7
TOTAL	41 590,2	100	717,7	40 619,8	970,5	17 849,3	308,0

Effectif salarié de l'entreprise	INVESTISSEMENTS TOTAUX			REPARTITION DES INVESTISSEMENTS en Millions de Francs	
	en Millions de Francs	en %	milliers de F. par personne occupée	Matériel de transport	Autres investissements
de 0 à 5	17,5	1,9	14,9	10,8	6,7
de 6 à 9	22,9	2,5	16,3	13,4	9,4
de 10 à 19	35,7	3,9	16,9	16,8	18,9
de 20 à 49	99,7	10,9	16,1	37,1	62,6
de 50 à 99	86,6	9,5	22,8	36,6	50,0
de 100 à 199	79,4	8,7	12,7	38,7	40,7
200 et plus	571,4	62,6	15,4	257,1	314,3
TOTAL	913,2	100,0	15,8	410,6	502,7

MANUTENTION TERRESTRE ET FLUVIALE

Tableau 12

Données principales sur les entreprises du secteur selon la taille des entreprises

Effectif salarié de l'entreprise	ENTREPRISES		EFFECTIF TOTAL Salarié et non salarié		REPARTITION DE L'EFFECTIF TOTAL	
	En nombre	en %	En nombre	en %	non salarié	salarié
de 0 à 5	51	32,7	103	1,8	21	82
de 6 à 9	27	17,3	228	4,0	5	223
de 10 à 19	17	10,9	248	4,3	5	243
de 20 à 49	46	29,5	1 444	25,1	3	1 441
de 50 à 99	8	5,1	562	9,8	0	562
de 100 à 199	3	1,9	386	6,7	0	386
200 et plus	4	2,6	2 785	48,4	0	2 785
TOTAL	156	100,0	5 756	100,0	34	5 722

Effectif salarié de l'entreprise	CHIFFRE D'AFFAIRES NET (hors taxes)			REPARTITION DU C.A. NET (hors taxes, en MF.)			C. A. NET HORS SOUS TRAITANCE	
	en Millions de F.	en %	milliers de F. par personne occupée	recettes des acti- vités de transport et d'auxiliaires	recettes des autres activités	en Millions de F.	en milliers de F. par pers. occupée	
de 0 à 5	41,8	3,1	406,0	38,9	2,9	36,0	349,7	
de 6 à 9	73,4	5,4	322,1	72,6	0,8	66,5	291,5	
de 10 à 19	91,6	6,8	369,5	79,9	11,8	77,8	313,6	
de 20 à 49	397,3	29,4	275,2	358,1	39,3	362,9	251,3	
de 50 à 99	211,4	15,6	376,2	209,6	1,8	161,3	287,0	
de 100 à 199	78,2	5,8	202,5	60,6	17,6	74,6	193,4	
200 et plus	457,9	33,9	164,4	395,4	62,5	443,8	159,4	
TOTAL	1 351,7	100,0	234,8	1 215,0	136,7	1 222,9	212,5	

Effectif salarié de l'entreprise	INVESTISSEMENTS TOTAUX			REPARTITION DES INVESTISSEMENTS en Millions de Francs	
	en Millions de Francs	en %	milliers de F. par personne occupée	Matériel de transport	Autres investissements
de 0 à 5	2,7	4,4	25,8	2,1	0,6
de 6 à 9	3,6	6,0	15,9	2,1	1,5
de 10 à 19	6,7	11,1	26,9	5,5	1,2
de 20 à 49	17,0	28,2	11,8	11,9	5,1
de 50 à 99	17,4	28,8	30,9	14,2	3,2
de 100 à 199	3,9	6,5	10,2	1,1	2,8
200 et plus	9,0	14,9	3,2	3,9	5,1
TOTAL	60,3	100,0	10,5	40,8	19,5

**DONNEES DETAILLEES SUR LES ENTREPRISES DU SECTEUR EMPLOYANT
DE 0 à 5 SALARIES**

AUXILIAIRES DES TRANSPORTS TERRESTRES

Tableau 20

Données détaillées sur les entreprises employant de 0 à 5 salariés

Effectif salarié de l'entreprise	ENTREPRISE		EFFECTIF TOTAL salarié et non salarié	
	en nombre	en %	en nombre	en %
0 salarié	67	14,5	48	3,7
1 salarié	93	20,1	141	11,0
2 salariés	86	18,6	189	14,7
3 à 5 salariés	216	46,8	906	70,6
TOTAL	462	100,0	1 284	100,0

Effectif salarié de l'entreprise	CHIFFRE D'AFFAIRES NET (hors taxes)			REPARTITION DU C.A. NET (hors taxes) en Millions de F.	
	Millions de F	en %	en milliers de F. par personne occupée	act.de transport et d'auxiliaires	recettes des autres activités
0 salarié	248,4	10,8	5 174,6	248,2	0,2
1 salarié	120,1	5,2	851,6	116,7	3,4
2 salariés	353,1	15,3	1 868,4	353,0	0,1
3 à 5 salariés	1 579,4	68,6	1 743,2	1 552,7	26,7
TOTAL	2 300,9	100,0	1 792,0	2 270,5	30,4

Effectif salarié de l'entreprise	INVESTISSEMENTS TOTAUX			REPARTITION DES INVESTISSEMENTS en Millions de F.		
	Millions de F	en %	en milliers de F. par personne occupée	materiel de transport		autres investissements
				neuf	d'occasion	
0 salarié	3,3	16,1	67,9	1,2	0,5	1,6
1 salarié	1,6	7,7	11,0	0,5	0,3	0,8
2 salariés	2,1	10,4	11,1	0,4	0,1	1,6
3 à 5 salariés	13,3	65,8	14,7	6,7	3,3	3,3
TOTAL	20,2	100,0	15,7	8,8	4,1	7,3

Effectif salarié de l'entreprise	REPARTITION DE L'EFFECTIF TOTAL EMPLOYE		REMUNERATIONS		
	effectif non salarié	effectif salarié	en Millions de F.	en %	en milliers de F. par salarié
0 salarié	48	0	1,2	0,8	
1 salarié	48	93	9,7	7,0	104,3
2 salariés	17	172	19,7	14,2	114,7
3 à 5 salariés	37	869	108,6	78,0	125,0
TOTAL	150	1 134	139,2	100,0	122,8

RECETTES DES ACTIVITES DE TRANSPORT ET D'AUXILIAIRES DE TRANSPORT

La notion de chiffre d'affaires est, dans le secteur des transports, relativement complexe.

Le montant des facturations faites par les entreprises à leurs clients est bien connu mais il n'a économiquement, qu'un intérêt limité : il comprend en effet le montant des débours payés par les entreprises pour le compte de leurs clients - montant qui, dans le cas des auxiliaires de transport, par exemple, peut être très important en proportion (montant des droits de douane, du fret maritime, etc.).

En déduisant ces débours du montant des facturations, on obtient le **chiffre d'affaires net**, lequel comprend les frais de sous-traitance versés par les transporteurs qui, pour fournir les prestations de transport que leur demandent leurs clients, ont recours à un confrère....

Depuis 1984, ces frais de sous-traitance ne sont plus déduits des recettes par type d'activité : il existe cependant un poste "sous-traitance" dans les autres achats et charges externes du compte de résultat, mais ce poste est global et ne peut être ventilé ni entre les activités de transport et les autres activités, ni entre les différentes activités de transport.

Tous les montants de recettes données dans ce fascicule sont **hors taxes**.

La première partie des tableaux 3 rapproche le nombre d'entreprises du secteur (ou du sous-secteur élémentaire), du montant du chiffre d'affaires net et des recettes des activités de transport et d'auxiliaires de transport.

La seconde partie des tableaux 3 donne une répartition de ces recettes des entreprises pour des activités autres que de transport ou d'auxiliaires, recettes dont la ventilation par taille d'entreprise a été donnée pages 11 à 13.

AUXILIAIRES DES TRANSPORTS TERRESTRES

Tableau 30

Repartition des recettes de transport et d'auxiliaires par taille d'entreprise et par activité

Effectif salarié de l'entreprise	ENTREPRISES		CHIFFRE D'AFFAIRES NET	RECETTES DES ACTIVITES DE TRANSPORTS ET D'AUXILIAIRES	
	en nombre	en %	en MF	en MF	en %
de 0 à 5	462	37,2	2 300,9	2 270,5	5,4
de 6 à 9	222	17,9	1 748,2	1 719,8	4,1
de 10 à 19	167	13,4	2 013,6	1 988,8	4,8
de 20 à 49	232	18,7	4 512,3	4 397,8	10,5
de 50 à 99	59	4,7	2 477,3	2 393,1	5,7
de 100 à 199	45	3,6	4 332,0	4 260,6	10,2
200 et plus	56	4,5	25 557,6	24 804,1	59,3
TOTAL	1 243	100,0	42 942,0	41 834,8	100,0

ACTIVITES DE TRANSPORT ET D'AUXILIAIRES EXERCEES PAR LES ENTREPRISES	recettes pour cette activité	part dans l'ensemble
Manutention terrestre et fluviale	904,2	2,2
Commissionnaires en douane et transitaires terrestres et fluviaux	6 337,7	15,1
Groupage et messagerie	16 165,2	38,6
Affrètement	8 698,5	20,8
Autres activité d'auxiliaires terrestres, entrepôts	954,6	2,3
Autres activités d'auxiliaires	5 193,8	12,4
Activités de transport	3 580,9	8,6
ENSEMBLE DES ACTIVITES DE TRANSPORT ET D'AUXILIAIRES	41 834,8	100,0

TYPES D'ACTIVITES EXERCEES PAR LES ENTREPRISES	montant des recettes perçues	part dans l'ensemble
Activités de transport et d'auxiliaires	41 834,8	97,4
Autres activités	1 107,1	2,6
ENSEMBLE DES ACTIVITES	42 942,0	100,0

Recettes non soumises à TVA pour quelques activités significatives

Commissionnaires en douane et transitaires terrestres et fluviaux	3 284,6
Groupage et messagerie	2 728,5
Autres activités d'auxiliaires	3 738,8
Affrètement	2 725,7
Activités de transport	540,3

COLLECTE DE FRET TERRESTRE ET FLUVIAL

Tableau 31

*Repartition des recettes de transport et d'auxiliaire
par taille d'entreprise et par activité*

Effectif salarié de l'entreprise	ENTREPRISES		CHIFFRE D'AFFAIRES NET	RECETTES DES ACTIVITES DE TRANSPORTS ET D'AUXILIAIRES	
	en nombre	en %	en MF	en MF	en %
de 0 à 5	411	37,8	2 259,1	2 231,6	5,5
de 6 à 9	195	17,9	1 674,8	1 647,2	4,1
de 10 à 19	150	13,8	1 922,0	1 908,9	4,7
de 20 à 49	186	17,1	4 114,9	4 039,8	9,9
de 50 à 99	51	4,7	2 265,9	2 183,5	5,4
de 100 à 199	42	3,9	4 253,8	4 200,1	10,3
200 et plus	52	4,8	25 099,8	24 408,7	60,1
TOTAL	1 087	100,0	41 590,2	40 619,8	100,0

ACTIVITES DE TRANSPORT ET D'AUXILIAIRES EXERCEES PAR LES ENTREPRISES	recettes pour cette activité	part dans l'ensemble
Manutention terrestre et fluviale	243,5	0,6
Commissionnaires en douane et transitaires terrestres et fluviaux	6 325,6	15,6
Groupage et messagerie	16 164,6	39,8
Affrètement	8 695,9	21,4
Autres activité d'auxiliaires terrestres, entrepôts	925,2	2,3
Autres activités d'auxiliaires	4 820,0	11,9
Activités de transport	3 445,1	8,5
ENSEMBLE DES ACTIVITES DE TRANSPORT ET D'AUXILIAIRES	40 619,8	100,0

TYPES D'ACTIVITES EXERCEES PAR LES ENTREPRISES	montant des recettes perçues	part dans l' ensemble
Activités de transport et d'auxiliaires	40 619,8	97,7
Autres activités	970,5	2,3
ENSEMBLE DES ACTIVITES	41 590,2	100,0

Recettes non soumises à TVA pour quelques activités significatives

Commissionnaires en douane et transitaires terrestres et fluviaux	3 276,6
Groupage et messagerie	2 728,2
Autres activités d'auxiliaires	3 599,3
Affrètement	2 725,3
Activités de transport	514,1

MANUTENTION TERRESTRE ET FLUVIALE

Tableau 32

*Repartition des recettes de transport et d'auxiliaire
par taille d'entreprise et par activité*

Effectif salarié de l'entreprise	ENTREPRISES		CHIFFRE D'AFFAIRES NET	RECETTES DES ACTIVITES DE TRANSPORTS ET D'AUXILIAIRES	
	en nombre	en %	en MF	en MF	en %
de 0 à 5	51	32,7	41,8	38,9	3,2
de 6 à 9	27	17,3	73,4	72,6	6,0
de 10 à 19	17	10,9	91,6	79,9	6,6
de 20 à 49	46	29,5	397,3	358,1	29,5
de 50 à 99	8	5,1	211,4	209,6	17,2
de 100 à 199	3	1,9	78,2	60,6	5,0
200 et plus	4	2,6	457,9	395,4	32,5
TOTAL	156	100,0	1 351,7	1 215,0	100,0

ACTIVITES DE TRANSPORT ET D'AUXILIAIRES EXERCEES PAR LES ENTREPRISES	recettes pour cette activité	part dans l'ensemble
Manutention terrestre et fluviale	660,7	54,4
Commissionnaires en douane et transitaires terrestres et fluviaux	12,1	1,0
Groupage et messagerie	0,6	0,0
Affrètement	2,6	0,2
Autres activité d'auxiliaires terrestres, entrepots	29,4	2,4
Autres activités d'auxiliaires	373,9	30,8
Activités de transport	135,8	11,2
ENSEMBLE DES ACTIVITES DE TRANSPORT ET D'AUXILIAIRES	1 215,0	100,0

TYPES D'ACTIVITES EXERCEES PAR LES ENTREPRISES	montant des recettes perçues	part dans l'ensemble
Activités de transport et d'auxiliaires	1 215,0	89,9
Autres activités	136,7	10,1
ENSEMBLE DES ACTIVITES	1 351,7	100,0

Recettes non soumises à TVA pour quelques activités significatives

Commissionnaires en douane et transitaires terrestres et fluviaux	8,0
Groupage et messagerie	0,3
Autres activités d'auxiliaires	139,5
Affrètement	0,5
Activités de transport	26,1

COMPTE GLOBAL DE RESULTATS

Le compte global de résultats présenté résulte de l'addition des comptes de résultat des entreprises du secteur.

Les charges et les produits sont comptabilisés hors taxes. Aussi le compte "impôts, taxes et versements assimilés" ne comprend-il pas les taxes sur les recettes.

Le compte global de résultats laisse apparaître un résultat net - placé arbitrairement dans la colonne "charges". Ce solde est égal à la différence des bénéfices des entreprises dont le compte de résultat laisse apparaître un bénéfice, et la somme des pertes supportées par les entreprises dont le compte de résultat laisse apparaître une perte.

Un résultat net bénéficiaire correspond ainsi à un solde positif, un résultat net déficitaire à un solde négatif.

AUXILIAIRES DES TRANSPORTS TERRESTRES

Tableau 40

Compte global de résultats du secteur

COMPTE DE CHARGES	Millions de F.
Achats de marchandises	655,3
Variations de stocks sur marchandises	6,1
Achats de matières premières et approvisionnements	1 001,5
Variations de stocks sur matières premières	-0,8
Autres achats et charges externes	29 380,0
Impôts, taxes et versements assimilés	766,4
Salaires et traitements	6 332,2
Charges sociales	2 726,8
Dotations sur immobilisations (amortissements)	706,4
Dotations sur immobilisations (provisions)	4,7
Dotations sur actifs circulants (provisions)	170,3
Dotations pour risques et charges (provisions)	116,5
Autres charges	163,8
TOTAL DES CHARGES D'EXPLOITATION	42 029,2
Quotes-parts de résultats sur opérations faites en commun	30,1
Charges financières	571,5
Charges exceptionnelles	401,4
Participation des salariés aux fruits de l'expansion	57,8
Impôts sur les bénéfices	605,5
TOTAL DES CHARGES	43 695,5
Résultat net	592,1

DONT

Achats de carburants	718,3
Sous-traitance générale, achats d'études et de prestations	23 869,7
Redevance de crédit-bail sur matériel de transport	92,2
Location de matériel de transport	480,6
Entretien de matériel de transport	318,3
Assurances véhicules et marchandises	525,2

COMPTE DE PRODUITS	Millions de F.
CHIFFRE D'AFFAIRES NET	42 942,0
Production stockée	-3,4
Production immobilisée	2,9
Subventions d'exploitation	10,6
Reprises sur amortissements, transferts de charges	282,8
Autres produits	205,9
TOTAL DES PRODUITS D'EXPLOITATION	43 440,7
Quotes-parts de résultats sur opérations faites en commun	16,3
Produits financiers	419,0
Produits exceptionnels	411,5
TOTAL DES PRODUITS	44 287,6

COLLECTE DE FRET TERRESTRE ET FLUVIAL

Tableau 41

Compte global de résultats du secteur

COMPTE DE CHARGES	Millions de F.
Achats de marchandises	646,0
Variations de stocks sur marchandises	6,1
Achats de matières premières et approvisionnements	947,5
Variations de stocks sur matières premières	0,1
Autres achats et charges externes	28 988,5
Impôts, taxes et versements assimilés	726,9
Salaires et traitements	5 841,6
Charges sociales	2 479,4
Dotations sur immobilisations (amortissements)	665,5
Dotations sur immobilisations (provisions)	4,7
Dotations sur actifs circulants (provisions)	168,5
Dotations pour risques et charges (provisions)	110,4
Autres charges	158,3
TOTAL DES CHARGES D'EXPLOITATION	40 743,5
Quotes-parts de résultats sur opérations faites en commun	29,7
Charges financières	551,1
Charges exceptionnelles	383,5
Participation des salariés aux fruits de l'expansion	55,8
Impôts sur les bénéfices	586,1
TOTAL DES CHARGES	42 349,7
Résultat net	550,6

DONT

Achats de carburants	685,2
Sous-traitance générale, achats d'études et de prestations	23 740,9
Redevance de crédit-bail sur matériel de transport	87,3
Location de matériel de transport	457,5
Entretien de matériel de transport	295,2
Assurances véhicules et marchandises	501,9

COMPTE DE PRODUITS	Millions de F.
CHIFFRE D'AFFAIRES NET	41 590,2
Production stockée	0,8
Production immobilisée	2,2
Subventions d'exploitation	10,6
Reprises sur amortissements, transferts de charges	274,0
Autres produits	201,5
TOTAL DES PRODUITS D'EXPLOITATION	42 079,3
Quotes-parts de résultats sur opérations faites en commun	16,3
Produits financiers	411,1
Produits exceptionnels	393,6
TOTAL DES PRODUITS	42 900,3

MANUTENTION TERRESTRE ET FLUVIALE

Tableau 42

Compte global de résultats du secteur

COMPTE DE CHARGES	Millions de F.
Achats de marchandises	9,3
Variations de stocks sur marchandises	-0,1
Achats de matières premières et approvisionnements	54,0
Variations de stocks sur matières premières	-1,0
Autres achats et charges externes	391,5
Impôts, taxes et versements assimilés	39,5
Salaires et traitements	490,6
Charges sociales	247,5
Dotations sur immobilisations (amortissements)	40,9
Dotations sur immobilisations (provisions)	0,0
Dotations sur actifs circulants (provisions)	1,8
Dotations pour risques et charges (provisions)	6,1
Autres charges	5,5
TOTAL DES CHARGES D'EXPLOITATION	1 285,7
Quotes-parts de résultats sur opérations faites en commun	0,4
Charges financières	20,4
Charges exceptionnelles	18,0
Participation des salariés aux fruits de l'expansion	2,0
Impôts sur les bénéfices	19,4
TOTAL DES CHARGES	1 345,8
Résultat net	41,5

COMPTE DE PRODUITS	Millions de F.
CHIFFRE D'AFFAIRES NET	1 351,7
Production stockée	-4,2
Production immobilisée	0,7
Subventions d'exploitation	0,0
Reprises sur amortissements, transferts de charges	8,8
Autres produits	4,4
TOTAL DES PRODUITS D'EXPLOITATION	1 361,4
Quotes-parts de résultats sur opérations faites en commun	0,0
Produits financiers	8,0
Produits exceptionnels	17,9
TOTAL DES PRODUITS	1 387,3

DONT

Achats de carburants	33,1
Sous-traitance générale, achats d'études et de prestations	128,8
Redevance de crédit-bail sur matériel de transport	5,0
Location de matériel de transport	23,2
Entretien de matériel de transport	23,0
Assurances véhicules et marchandises	23,4

SOLDES COMPTABLES ET PRINCIPAUX RATIOS DE GESTION

Les tableaux suivants mettent en évidence la façon dont sont calculés, à partir des éléments du compte de résultats, un certain nombre de "soldes" qui ont une signification économique :

- valeur ajoutée hors taxes
- valeur ajoutée brute au coût des facteurs
- excédent brut d'exploitation
- profit brut courant avant impôt sur les bénéfices
- résultat net

A noter qu'il ne s'agit que d'une mise en forme particulière du compte global de résultats et que le dernier solde calculé, le **résultat net**, est bien celui obtenu au compte global de résultats, par différence entre le total des bénéfices des entreprises du secteur ayant réalisé un bénéfice, et le total des pertes des entreprises du secteur dont le compte de résultat fait ressortir une perte.

Les tableaux 5.B donnent la répartition par taille d'entreprises, de la **valeur ajoutée brute au coût des facteurs**, et de l'**excédent brut d'exploitation**. La définition comptable exacte de ces deux soldes est décrite dans les tableaux 5.A.

Enfin dans les tableaux 5.C sont présentés, par taille d'entreprise, un certain nombre de ratios relatifs à la gestion des entreprises :

<p>* $\frac{\text{Frais de personnel}}{\text{V.A.C.B.F.}}$ et $\frac{\text{E.B.E.}}{\text{V.A.C.B.F.}}$</p>	<p>de somme égale à 1 par construction, indique le partage de la valeur ajoutée entre les salaires et le profit.</p>
<p>* $\frac{\text{Charges financières}}{\text{V.A.B.C.F.}}$</p>	<p>représente le poids de l'endettement des entreprises.</p>
<p>* $\frac{\text{Dotation aux amortissements}}{\text{V.A.C.B.F.}}$</p>	<p>mesure le coût relatif du facteur investissement.</p>
<p>* $\frac{\text{Investissements}}{\text{V.A.C.B.F.}}$</p>	<p>permet d'apprécier l'importance des investissements par rapport aux résultats d'exploitation.</p>

Tous les éléments entrant dans le calcul de ces ratios sont bien définis : il s'agit soit de postes du compte global de résultats, soit de soldes comptables dont le calcul a été précédemment explicité.

AUXILIAIRES DES TRANSPORTS TERRESTRES

Tableau 50A

Détermination des principaux soldes comptables

Valeur ajoutée hors taxes (VAHT)

En millions de francs

Achats de marchandises nets de variations de stocks	661,3
Achats de matières premières nets de variations de stocks	1 000,7
Autres achats et charges externes	29 380,0
Solde:VAHT	11 899,4
TOTAL	42 941,4

Chiffre d'affaires net	42 942,0
Production stockée	-3,4
Production immobilisée	2,9
TOTAL	42 941,4

Valeur ajoutée brute au coût des facteurs (VABCF)

Impôts, taxes et versements assimilés	766,4
Solde:VABCF	11 143,6
TOTAL	11 910,0

VAHT	11 899,4
Subventions d'exploitation	10,6
TOTAL	11 910,0

Excédent brut d'exploitation (EBE)

Salaires et traitements	6 332,2
Charges sociales	2 726,8
Solde:EBE	2 084,6
TOTAL	11 143,6

VABCF	11 143,6
TOTAL	11 143,6

Profit brut courant avant impot sur les bénéfices (PBCAI)

Autres charges	163,8
Quotes-parts de résultats sur opérations faites en commun	30,1
Charges financières	571,5
Solde:PBCAI	1 960,5
TOTAL	2 725,9

EBE	2 084,6
Autres produits	205,9
Quotes-parts de résultats sur opérations faites en commun	16,3
Produits financiers	419,0
TOTAL	2 725,9

Resultat net

Amortissements	706,4
Provisions	291,6
Charges exceptionnelles	401,4
Participation des salariés aux fruits de l'expansion	57,8
Impôts sur les bénéfices	605,5
Solde:Résultat net	592,1
TOTAL	2 654,8

PBCAI	1 960,5
Reprises sur amortissements, transferts de charges	282,8
Produits exceptionnels	411,5
TOTAL	2 654,8

AUXILIAIRES DES TRANSPORTS TERRESTRES

Tableau 50B

**Valeur ajoutée brute au coût des facteurs
Excédent brut d'exploitation, selon la taille des entreprises**

Effectif salarié de l'entreprise	VALEUR AJOUTEE BRUTE AU COUT DES FACTEURS (VABCF)			EXCEDENT BRUT D'EXPLOITATION (EBE)		
	Millions de F	en %	milliers de F par personne occupée	Millions de F	en %	milliers de F par personne occupée
de 0 à 5	269,4	2,4	209,8	73,5	3,5	57,2
de 6 à 9	334,6	3,0	205,0	84,7	4,1	51,9
de 10 à 19	447,7	4,0	189,4	94,8	4,5	40,1
de 20 à 49	1 416,6	12,7	185,9	293,4	14,1	38,5
de 50 à 99	775,1	7,0	178,0	163,2	7,8	37,5
de 100 à 199	1 153,6	10,4	174,4	214,6	10,3	32,4
200 et plus	6 746,7	60,5	169,4	1 160,4	55,7	29,1
TOTAL	11 143,6	100,0	174,9	2 084,6	100,0	32,7

Tableau 50C

**Principaux ratios de gestion selon la taille des entreprises
en %**

Effectif salarié de l'entreprise	Frais de personnel	EBE	Frais financiers	Profit brut courant avant impôt	Dotations aux amortissements	Inves-tissements
	VABCF	VABCF	VABCF	VABCF	VABCF	VABCF
de 0 à 5	72,7	27,3	5,1	21,0	6,3	7,5
de 6 à 9	74,7	25,3	6,6	23,1	6,6	7,9
de 10 à 19	78,8	21,2	6,2	18,2	7,2	9,5
de 20 à 49	79,3	20,7	4,5	19,2	5,9	8,2
de 50 à 99	79,0	21,0	5,8	19,8	7,7	13,4
de 100 à 199	81,4	18,6	5,7	16,8	6,6	7,2
200 et plus	82,8	17,2	5,0	16,7	6,2	8,6
TOTAL	81,3	18,7	5,1	17,6	6,3	8,7

COLLECTE DE FRET TERRESTRE ET FLUVIAL

Tableau 51A

Détermination des principaux soldes comptables

Valeur ajoutée hors taxes (VAHT)

En millions de francs

Achats de marchandises nets de variations de stocks	652,1
Achats de matières premières nets de variations de stocks	947,6
Autres achats et charges externes	28 988,5
Solde:VAHT	11 005,0
TOTAL	41 593,2

Chiffre d'affaires net	41 590,2
Production stockée	0,8
Production immobilisée	2,2
TOTAL	41 593,2

Valeur ajoutée brute au coût des facteurs (VABCF)

Impôts, taxes et versements assimilés	726,9
Solde:VABCF	10 288,8
TOTAL	11 015,6

VAHT	11 005,0
Subventions d'exploitation	10,6
TOTAL	11 015,6

Excédent brut d'exploitation (EBE)

Salaires et traitements	5 841,6
Charges sociales	2 479,4
Solde:EBE	1 967,8
TOTAL	10 288,8

VABCF	10 288,8
TOTAL	10 288,8

Profit brut courant avant impôt sur les bénéfices (PBCAI)

Autres charges	158,3
Quotes-parts de résultats sur opérations faites en commun	29,7
Charges financières	551,1
Solde:PBCAI	1 857,6
TOTAL	2 596,7

EBE	1 967,8
Autres produits	201,5
Quotes-parts de résultats sur opérations faites en commun	16,3
Produits financiers	411,1
TOTAL	2 596,7

Resultat net

Amortissements	665,5
Provisions	283,6
Charges exceptionnelles	383,5
Participation des salariés aux fruits de l'expansion	55,8
Impôts sur les bénéfices	586,1
Solde:Résultat net	550,6
TOTAL	2 525,1

PBCAI	1 857,6
Reprises sur amortissements, transferts de charges	274,0
Produits exceptionnels	393,6
TOTAL	2 525,1

COLLECTE DE FRET TERRESTRE ET FLUVIAL

Tableau 51B

**Valeur ajoutée brute au coût des facteurs
Excédent brut d'exploitation, selon la taille des entreprises**

Effectif salarié de l'entreprise	VALEUR AJOUTÉE BRUTE AU COUT DES FACTEURS (VABCF)			EXCEDENT BRUT D'EXPLOITATION (EBE)		
	Millions de F	en %	milliers de F par personne occupée	Millions de F	en %	milliers de F par personne occupée
de 0 à 5	246,8	2,4	208,9	61,7	3,1	52,3
de 6 à 9	292,7	2,8	208,5	75,0	3,8	53,4
de 10 à 19	403,0	3,9	190,5	82,6	4,2	39,0
de 20 à 49	1 192,8	11,6	193,1	262,0	13,3	42,4
de 50 à 99	670,4	6,5	176,7	136,1	6,9	35,9
de 100 à 199	1 105,9	10,7	177,5	204,7	10,4	32,9
200 et plus	6 377,2	62,0	172,1	1 145,7	58,2	30,9
TOTAL	10 288,8	100,0	177,5	1 967,8	100,0	34,0

Tableau 51C

**Principaux ratios de gestion selon la taille des entreprises
en %**

Effectif salarié de l'entreprise	Frais de personnel	EBE	Frais financiers	Profit brut courant avant impôt	Dotations aux amortissements	Inves-tissements
	VABCF	VABCF	VABCF	VABCF	VABCF	VABCF
de 0 à 5	75,0	25,0	5,0	18,9	5,2	7,1
de 6 à 9	74,4	25,6	6,9	23,6	6,5	7,8
de 10 à 19	79,5	20,5	6,5	17,6	7,1	8,9
de 20 à 49	78,0	22,0	4,7	20,6	6,0	8,4
de 50 à 99	79,7	20,3	5,8	19,3	6,9	12,9
de 100 à 199	81,5	18,5	5,9	16,6	6,7	7,2
200 et plus	82,0	18,0	5,2	17,4	6,5	9,0
TOTAL	80,9	19,1	5,4	18,1	6,5	8,9

MANUTENTION TERRESTRE ET FLUVIALE

Tableau 52A

Détermination des principaux soldes comptables

Valeur ajoutée hors taxes (VAHT)

En millions de francs

Achats de marchandises nets de variations de stocks	9,2
Achats de matières premières nets de variations de stocks	53,1
Autres achats et charges externes	391,5
Solde:VAHT	894,4
TOTAL	1 348,2

Chiffre d'affaires net	1 351,7
Production stockée	-4,2
Production immobilisée	0,7
TOTAL	1 348,2

Valeur ajoutée brute au coût des facteurs (VABCF)

Impôts, taxes et versements assimilés	39,5
Solde:VABCF	854,9
TOTAL	894,4

VAHT	894,4
Subventions d'exploitation	0,0
TOTAL	894,4

Excédent brut d'exploitation (EBE)

Salaires et traitements	490,6
Charges sociales	247,5
Solde:EBE	116,8
TOTAL	854,9

VABCF	854,9
TOTAL	854,9

Profit brut courant avant impot sur les bénéfices (PBCAI)

Autres charges	5,5
Quotes-parts de résultats sur opérations faites en commun	0,4
Charges financières	20,4
Solde:PBCAI	103,0
TOTAL	129,3

EBE	116,8
Autres produits	4,4
Quotes-parts de résultats sur opérations faites en commun	0,0
Produits financiers	8,0
TOTAL	129,3

Resultat net

Amortissements	40,9
Provisions	7,9
Charges exceptionnelles	18,0
Participation des salariés aux fruits de l'expansion	2,0
Impôts sur les bénéfices	19,4
Solde:Résultat net	41,5
TOTAL	129,6

PBCAI	103,0
Reprises sur amortissements, transferts de charges	8,8
Produits exceptionnels	17,9
TOTAL	129,6

MANUTENTION TERRESTRE ET FLUVIALE

Tableau 52B

**Valeur ajoutée brute au coût des facteurs
Excédent brut d'exploitation, selon la taille des entreprises**

Effectif salarié de l'entreprise	VALEUR AJOUTÉE BRUTE AU COUT DES FACTEURS (VABCF)			EXCEDENT BRUT D'EXPLOITATION (EBE)		
	Millions de F	en %	milliers de F par personne occupée	Millions de F	en %	milliers de F par personne occupée
de 0 à 5	22,7	2,7	220,0	11,8	10,1	114,4
de 6 à 9	41,9	4,9	183,6	9,8	8,4	42,9
de 10 à 19	44,7	5,2	180,1	12,2	10,5	49,2
de 20 à 49	223,8	26,2	155,0	31,4	26,9	21,7
de 50 à 99	104,7	12,3	186,3	27,0	23,1	48,1
de 100 à 199	47,7	5,6	123,7	10,0	8,5	25,9
200 et plus	369,4	43,2	132,6	14,6	12,5	5,3
TOTAL	854,9	100,0	148,5	116,8	100,0	20,3

Tableau 52C

**Principaux ratios de gestion selon la taille des entreprises
en %**

Effectif salarié de l'entreprise	Frais de personnel	EBE	Frais financiers	Profit brut courant avant impôt	Dotations aux amortissements	Investissements
	VABCF	VABCF	VABCF	VABCF	VABCF	VABCF
de 0 à 5	48,0	52,0	6,3	44,1	18,1	11,7
de 6 à 9	76,6	23,4	4,7	19,4	7,2	8,7
de 10 à 19	72,7	27,3	3,6	23,3	7,8	15,0
de 20 à 49	86,0	14,0	3,3	11,8	5,2	7,6
de 50 à 99	74,2	25,8	5,6	23,1	12,4	16,6
de 100 à 199	75,1	20,9	1,3	20,8	4,8	8,2
200 et plus	96,0	4,0	0,4	3,8	0,9	2,4
TOTAL	86,3	13,7	2,4	12,0	4,8	7,1

INVESTISSEMENTS

Les tableaux 6 donnent la répartition par type et par tranche de salariés, des investissements effectués par les entreprises du secteur et par chacun des sous-secteurs.

Les investissements figurant dans les tableaux suivants sont des investissements bruts.

Les investissements de matériel de transport sont importants (46,4%) des investissements au total pour l'ensemble du secteur.

Rappelons que les investissements par personne occupée sont respectivement de 15,8 milliers de francs dans le sous-secteur "Collecte de fret terrestre et fluvial" et 10,5 milliers de francs dans le sous-secteur "Manutention terrestre et fluviale".

AUXILIAIRES DES TRANSPORTS TERRESTRES

Tableau 60

**Décomposition des investissements par type d'investissements
et par taille d'entreprise**

en Millions de F.

Effectifs salariés	0 à 5	6 à 9	10 à 19	20 à 49	50 à 99	100 à 199	200 et plus	Total
Type d'investissements								
Terrains, batiments et ouvrages existants	0,8	-	3,3	1,7	3,7	4,8	52,5	66,8
Construction, génie civil	1,6	2,1	3,0	30,1	20,3	11,8	69,0	138,0
Matériel de transport								
-neuf	8,8	11,3	18,3	41,3	47,2	35,2	250,1	412,3
-occasion	4,1	4,2	4,1	7,7	3,5	4,6	10,9	39,1
Autre outillage et matériel	3,4	7,0	11,4	25,6	14,0	18,8	157,5	237,8
Autres immobilisations corporelles	1,5	1,8	2,4	10,2	15,2	8,2	40,4	79,6
Total des investissements	20,2	26,5	42,4	116,8	104,0	83,3	580,4	973,5

COLLECTE DE FRET TERRESTRE ET FLUVIAL

Tableau 61

Décomposition des Investissements par type d'investissements
et par taille d'entreprise

en Millions de F.

Effectifs salariés	0 à 5	6 à 9	10 à 19	20 à 49	50 à 99	100 à 199	200 et plus	Total
Type d'investissements								
Terrains, bâtiments et ouvrages existants	0,7	-	3,3	1,7	3,0	4,7	52,5	65,9
Construction, génie civil	1,6	1,6	2,6	28,7	19,0	10,8	66,5	130,8
Matériel de transport								
-neuf	7,3	10,5	14,2	31,5	34,4	34,3	246,3	378,5
-occasion	3,5	2,9	2,7	5,6	2,2	4,3	10,8	32,1
Autre outillage et matériel	3,0	6,1	10,9	22,3	13,2	17,2	155,0	227,6
Autres immobilisations corporelles	1,4	1,7	2,1	9,9	14,8	8,0	40,3	78,3
Total des investissements	17,5	22,9	35,7	99,7	86,6	79,4	571,4	913,2

MANUTENTION TERRESTRE ET FLUVIALE

Tableau 62

**Décomposition des investissements par type d'investissements
et par taille d'entreprise**

en Millions de F.

Effectifs salariés	0 à 5	6 à 9	10 à 19	20 à 49	50 à 99	100 à 199	200 et plus	Total
Type d'investissements								
Terrains, batiments et ouvrages existants	-	-	-	-	0,7	0,1	-	0,8
Construction, génie civil	0,1	0,5	0,4	1,4	1,3	1,0	2,5	7,1
Matériel de transport -neuf	1,5	0,8	4,1	9,9	12,9	0,9	3,8	33,8
-occasion	0,6	1,3	1,4	2,0	1,3	0,2	0,1	7,0
Autre outillage et matériel	0,5	0,9	0,5	3,4	0,8	1,6	2,5	10,2
Autres immobilisa- tions corporelles	-	0,1	0,2	0,3	0,4	0,2	-	1,2
Total des inves- tissements	2,7	3,6	6,7	17,0	17,4	3,9	9,0	60,3

PERSONNEL

Les entreprises de plus de 200 salariés du secteur, qui représentent 4,5 % du nombre total des entreprises, emploient 63,1 % des effectifs salariés permanents. Dans le sous-secteur "Manutention terrestre et fluviale", ces entreprises représentent 2,6 % du nombre total d'entreprises et occupent 50,0 % du personnel salarié permanent.

Les tableaux 7 donnent la répartition du personnel salarié permanent entre personnel roulant et personnel sédentaire, ainsi que la ventilation du personnel salarié sédentaire entre :

- personnel administratif et commercial
- dockers permanents.
- autres personnels (ouvriers , mécaniciens, gardiens, manoeuvres et personnels affectés à des activités autres que de transport et d'auxiliaires de transport).

On constatera l'importance du personnel administratif et commercial dans le sous-secteur "Collecte de fret terrestre et fluvial" (commissionnaire en douane et transitaire, groupeur et messenger, affrêteur routier, courtier de fret...).

AUXILIAIRES DES TRANSPORTS TERRESTRES

Tableau 70

Effectifs occupés selon la taille des entreprises

effectif salarié de l'entreprise	ENTREPRISES		EFFECTIF TOTAL salarié et non salarié à temps plein		REPARTITION de l'effectif total à temps plein	
	en nombre	en %	en nombre	en %	non salarié	salarié
de 0 à 5	462	37,2	1197	1,9	150	1047
de 6 à 9	222	17,9	1555	2,5	40	1515
de 10 à 19	167	13,4	2276	3,6	14	2262
de 20 à 49	232	18,7	7450	11,9	15	7435
de 50 à 99	59	4,7	4309	6,9	4	4305
de 100 à 199	45	3,6	6534	10,4	0	6534
200 et plus	56	4,5	39470	62,9	0	39470
TOTAL	1243	100,0	62791	100,0	223	62568

effectif salarié de l'entreprise	SALARIES temps partiel	SALARIES temps plein et partiel	REMUNERATIONS		
			en millions de F.	en %	milliers de F par salarié
de 0 à 5	87	1134	139,2	2,3	122,8
de 6 à 9	77	1592	174,8	2,9	109,8
de 10 à 19	87	2349	241,5	4,1	102,8
de 20 à 49	171	7606	769,3	13,0	101,1
de 50 à 99	46	4351	415,3	7,0	95,4
de 100 à 199	82	6616	631,5	10,6	95,4
200 et plus	366	39836	3 707,2	62,4	93,1
TOTAL	916	63484	5 939,5	100,0	93,6

effectif salarié de l'entreprise	REPARTITION DU PERSONNEL SALARIE TOTAL A TEMPS PLEIN			DONT PERSONNEL SEDENTAIRE		
	ensemble	personnel salarié sédentaire	personnel salarié roulant	personnel administratif et commercial	manutentionnaires et dockers permanents	autres sédentaires
de 0 à 5	1047	972	75	841	58	73
de 6 à 9	1515	1238	277	1035	128	75
de 10 à 19	2262	1818	444	1435	218	165
de 20 à 49	7435	5912	1523	4034	1435	443
de 50 à 99	4305	3217	1088	2329	554	334
de 100 à 199	6534	5162	1372	3907	812	443
200 et plus	39470	29050	10420	20020	6662	2368
TOTAL	62568	47369	15199	33601	9867	3901

COLLECTE DE FRET TERRESTRE ET FLUVIAL

Tableau 71

Effectifs occupés selon la taille des entreprises

effectif salarié de l'entreprise	ENTREPRISES		EFFECTIF TOTAL salarié et non salarié à temps plein		REPARTITION de l'effectif total à temps plein	
	en nombre	en %	en nombre	en %	non salarié	salarié
de 0 à 5	411	37,8	1101	1,9	129	972
de 6 à 9	195	17,9	1335	2,3	35	1300
de 10 à 19	150	13,8	2040	3,6	9	2031
de 20 à 49	186	17,1	6083	10,6	12	6071
de 50 à 99	51	4,7	3757	6,6	4	3753
de 100 à 199	42	3,9	6191	10,8	0	6191
200 et plus	52	4,8	36697	64,2	0	36697
TOTAL	1087	100,0	57204	100,0	189	57015

effectif salarié de l'entreprise	SALARIES temps partiel	SALARIES temps plein et partiel	REMUNERATIONS		
			en millions de F.	en %	milliers de F par salarié
de 0 à 5	80	1052	132,5	2,4	126,0
de 6 à 9	69	1369	153,0	2,8	111,8
de 10 à 19	75	2106	219,5	4,0	104,2
de 20 à 49	94	6165	641,5	11,7	104,1
de 50 à 99	36	3789	362,7	6,6	95,7
de 100 à 199	39	6230	605,4	11,1	97,2
200 et plus	354	37051	3 484,2	63,7	94,0
TOTAL	747	57762	5 466,3	100,0	94,6

effectif salarié de l'entreprise	REPARTITION DU PERSONNEL SALARIE TOTAL A TEMPS PLEIN			DONT PERSONNEL SEDENTAIRE		
	ensemble	personnel salarié sédentaire	personnel salarié roulant	personnel administratif et commercial	manutentionnaires et dockers permanents	autres sédentaires
de 0 à 5	972	904	68	828	13	63
de 6 à 9	1300	1085	215	992	42	51
de 10 à 19	2031	1624	407	1385	115	124
de 20 à 49	6071	4687	1384	3749	696	242
de 50 à 99	3753	2795	958	2186	439	170
de 100 à 199	6191	4829	1362	3841	699	289
200 et plus	36697	26286	10411	19800	4789	1697
TOTAL	57015	42210	14805	32781	6793	2636

MANUTENTION TERRESTRE ET FLUVIALE

Tableau 72

Effectifs occupés selon la taille des entreprises

effectif salarié de l'entreprise	ENTREPRISES		EFFECTIF TOTAL salarié et non salarié à temps plein		REPARTITION de l'effectif total à temps plein	
	en nombre	en %	en nombre	en %	non salarié	salarié
de 0 à 5	51	32,7	96	1,7	21	75
de 6 à 9	27	17,3	220	3,9	5	215
de 10 à 19	17	10,9	236	4,2	5	231
de 20 à 49	46	29,5	1367	24,5	3	1364
de 50 à 99	8	5,1	552	9,9	0	552
de 100 à 199	3	1,9	343	6,1	0	343
200 et plus	4	2,6	2773	49,6	0	2773
TOTAL	156	100,0	5587	100,0	34	5553

effectif salarié de l'entreprise	SALARIES temps partiel	SALARIES temps plein et partiel	REMUNERATIONS		
			en millions de F.	en %	milliers de F par salarié
de 0 à 5	7	82	6,7	1,4	82,0
de 6 à 9	8	223	21,7	4,6	97,5
de 10 à 19	12	243	21,9	4,6	90,3
de 20 à 49	77	1441	127,8	27,0	88,7
de 50 à 99	10	562	52,6	11,1	93,6
de 100 à 199	43	386	26,1	5,5	67,5
200 et plus	12	2785	223,1	47,1	80,1
TOTAL	169	5722	473,2	100,0	82,7

effectif salarié de l'entreprise	REPARTITION DU PERSONNEL SALARIE TOTAL A TEMPS PLEIN			DONT PERSONNEL SEDENTAIRE		
	ensemble	personnel salarié sédentaire	personnel salarié roulant	personnel administratif et commercial	manutentionnaires et dockers permanents	autres sédentaires
de 0 à 5	75	68	7	13	45	10
de 6 à 9	215	153	62	43	86	24
de 10 à 19	231	194	37	50	103	41
de 20 à 49	1364	1225	139	285	739	201
de 50 à 99	552	422	130	143	115	164
de 100 à 199	343	333	10	66	113	154
200 et plus	2773	2764	9	220	1873	671
TOTAL	5553	5159	394	820	3074	1265

PARC DES VEHICULES

Ces tableaux concernent l'ensemble des entreprises (y compris les entreprises de 0 à 5 salariés).

Les camions sont ventilés en fonction de leur P.T.A.C. (poids total autorisé en charge).

Tableau 80

Parc routier

AUXILIAIRES DES TRANSPORTS TERRESTRES

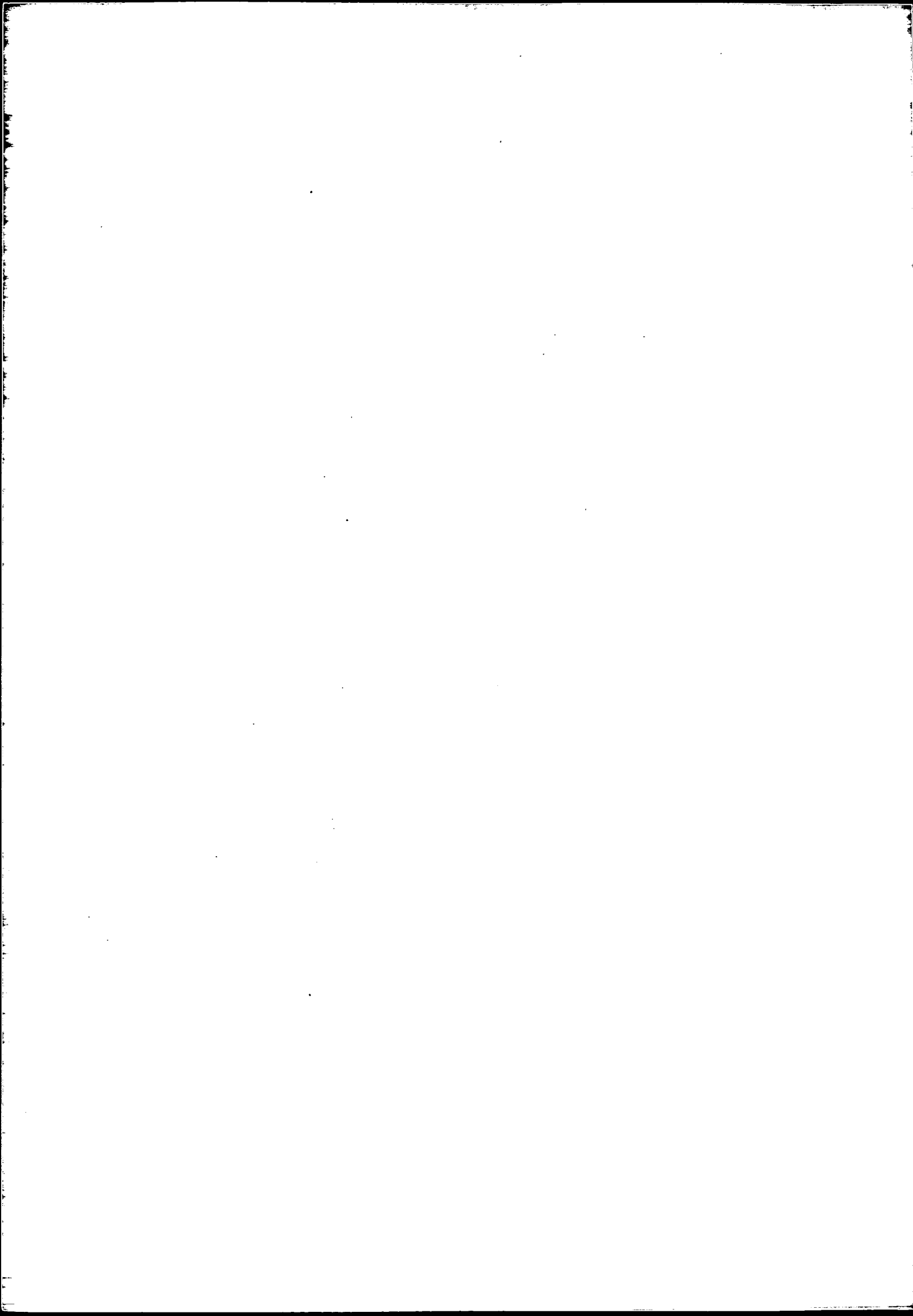
effectif salarié	nombre d'entreprises	CAMIONS			REMOR-QUES	TRAC-TEURS	Semi REMOR-QUES	AUTO-CARS
		jusqu'à 3T5	3T5 à 19T	plus de 19T				
de 0 à 5	462	84	67	13	65	74	132	0
de 6 à 9	222	148	126	36	15	69	91	0
de 10 à 19	167	220	231	24	37	152	218	14
de 20 à 49	232	625	1133	38	320	432	910	0
de 50 à 99	59	265	510	44	75	406	906	0
de 100 à 199	45	350	759	80	169	465	881	0
200 et plus	56	1732	3886	197	1247	2273	6637	2
TOTAL	1243	3424	6712	432	1928	3871	9775	16

COLLECTE DE FRET TERRESTRE ET FLUVIAL

effectif salarié	nombre d'entreprises	CAMIONS			REMOR-QUES	TRAC-TEURS	Semi REMOR-QUES	AUTO-CARS
		jusqu'à 3T5	3T5 à 19T	plus de 19T				
de 0 à 5	411	78	58	10	60	55	131	0
de 6 à 9	195	107	116	36	12	61	87	0
de 10 à 19	150	187	214	10	37	122	184	14
de 20 à 49	186	535	1081	24	314	360	784	0
de 50 à 99	51	224	461	41	72	345	810	0
de 100 à 199	42	331	750	80	161	459	881	0
200 et plus	52	1703	3878	197	1246	2272	6637	2
TOTAL	1087	3165	6558	398	1902	3674	9514	16

MANUTENTION TERRESTRE ET FLUVIALE

effectif salarié	nombre d'entreprises	CAMIONS			REMOR-QUES	TRAC-TEURS	Semi REMOR-QUES	AUTO-CARS
		jusqu'à 3T5	3T5 à 19T	plus de 19T				
de 0 à 5	51	6	9	3	5	19	1	0
de 6 à 9	27	41	10	0	3	8	4	0
de 10 à 19	17	33	17	14	0	30	34	0
de 20 à 49	46	90	52	14	6	72	126	0
de 50 à 99	8	41	49	3	3	61	96	0
de 100 à 199	3	19	9	0	8	6	0	0
200 et plus	4	29	8	0	1	1	0	0
TOTAL	156	259	154	34	26	197	261	0



Evolutions 85/84 à champ constant

Evolutions 85/84 à champ constant

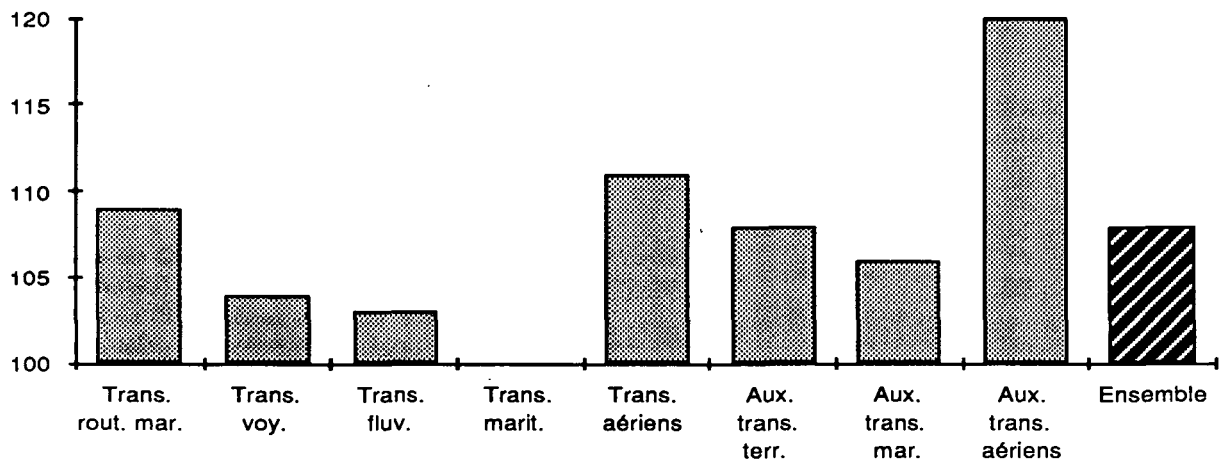
En considérant les mêmes entreprises sur les exercices de 1984 et de 1985 (cf. encadré méthodologique), on observe que les **chiffres d'affaires** de ces entreprises ont augmenté de 8%.

Les écarts d'augmentation entre les secteurs sont importants, et en ne retenant que les cas extrêmes on peut observer:

- + 20 % pour les auxiliaires des transports aériens,
- une stagnation pour les transports maritimes.

C'est pour celles de taille intermédiaire (10 à 49 salariés et 50 à 199 salariés) que la progression a été la plus forte: respectivement +10% et +9% (cf. les graphiques sectoriels par taille d'entreprise dans les pages suivantes).

Indices d'évolution 85/84 des chiffres d'affaires



Les **effectifs salariés** des entreprises ont très légèrement régressé (-1%), mais cette moyenne recouvre en fait:

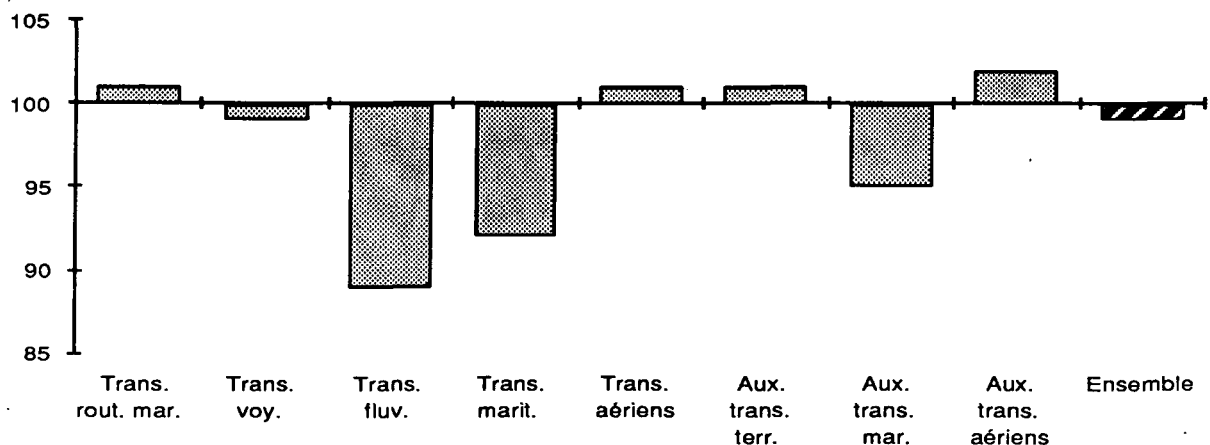
En considérant la taille des entreprises, on peut noter que ce sont les plus petites qui ont vu leurs effectifs croître, avec +4% et +2% respectivement pour celles employant de 0 à 9 salariés et celles de 10 à 49 salariés.

- une diminution sensible des effectifs dans les entreprises de transports fluviaux, de transports maritimes et d'auxiliaires de transports maritimes (de -5% à -11%),

Par contre, pour les entreprises de 200 salariés et plus, les effectifs ont diminué de 3%.

- de très légères augmentations, de l'ordre de +1% à +2%, dans les autres secteurs.

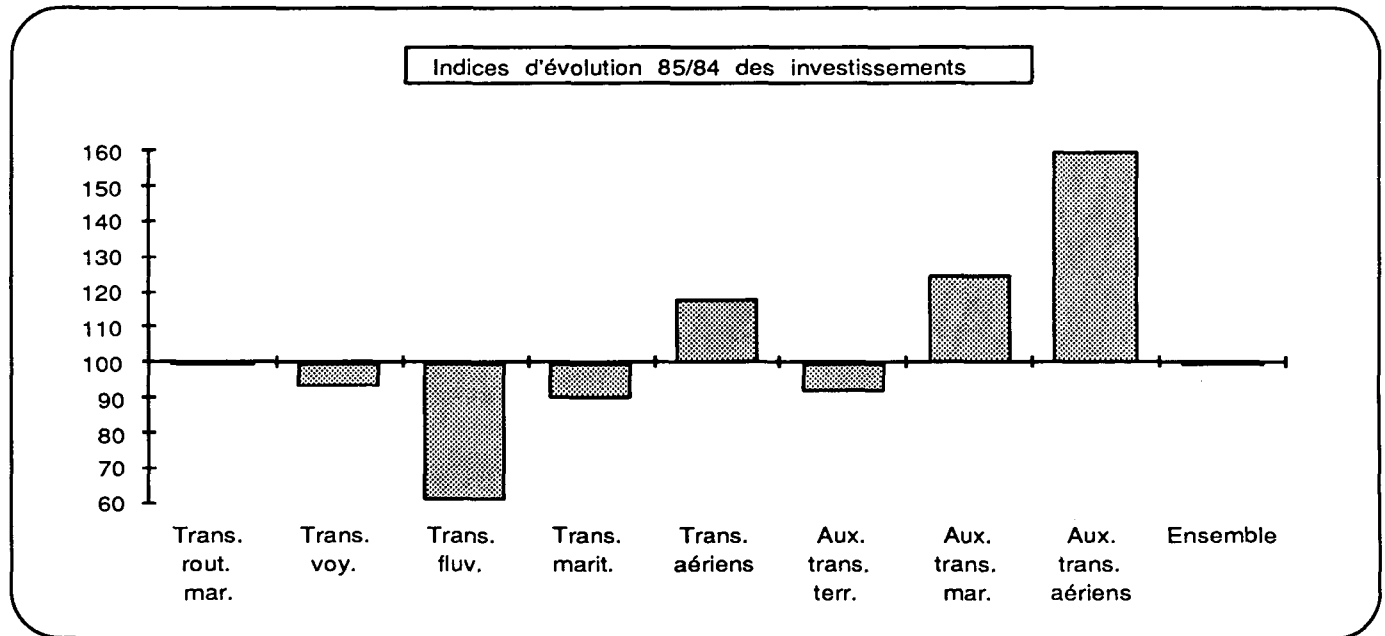
Indices d'évolution 85/84 des effectifs salariés



Globalement, les investissements des entreprises ont stagné (-1%) ; mais on notera surtout leur forte baisse pour les entreprises de transports fluviaux (-39%), et, dans une moindre mesure, pour les entreprises de transports maritimes (-10%) et pour les auxiliaires de transports terrestres et fluviaux (-8%).

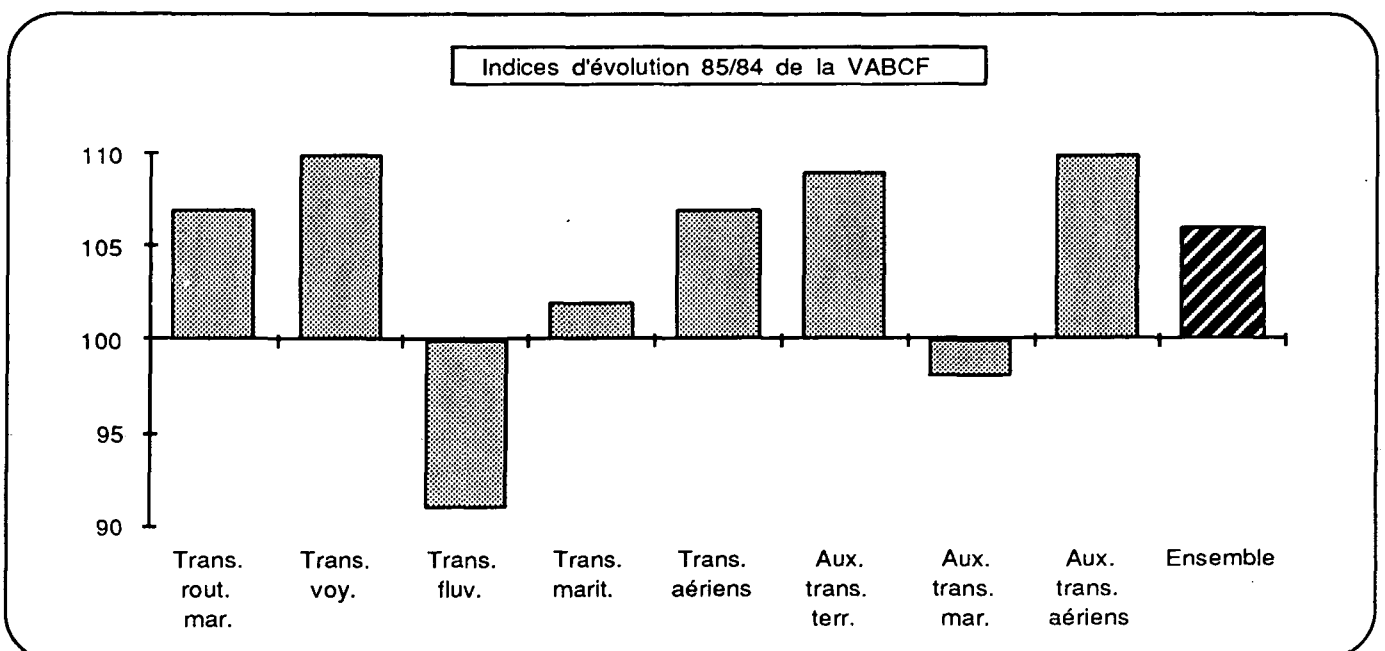
En revanche ils ont fortement augmenté dans les transports aériens (+18%), les auxiliaires des transports maritimes (25%) et les auxiliaires des transports aériens (+60%).

Concernant les transports routiers de marchandises, pour lesquels on observe une stagnation, celle-ci recouvre en fait une forte baisse pour les entreprises de 0 à 9 salariés (-13%). Il faut alors se souvenir que les immatriculations de véhicules utilitaires avaient accusé une baisse en 1985; celle-ci avait succédé à un niveau élevé en 1984, où les constructeurs avaient fait preuve d'une forte agressivité commerciale, en jouant sur les prix des véhicules neufs et pratiquant une politique de reprises. L'année 1985 marquerait donc une pause dans le renouvellement des parcs, essentiellement dans les petites entreprises.



L'évolution de la valeur ajoutée brute au coût des facteurs (VABCF) permet de noter la bonne performance de la plupart des entreprises, à l'exception de celles de 0 à 9 salariés. Au niveau sectoriel, seuls les transports fluviaux enregistrent une diminution (-9%), de même que les auxiliaires de transports maritimes, mais dans une moindre mesure (-2%).

Pour les autres secteurs, la VABCF a augmenté, et à l'exception des transports maritimes, la croissance est toujours supérieure à 5%.



Méthodologie

Pour mesurer les évolutions de 1984 à 1985 des entreprises des secteurs du transport, deux méthodes sont possibles.

La première consiste simplement à comparer les résultats globaux de 1985 à ceux de 1984, en retenant pour chacune des années **toutes les entreprises ayant répondu** à chaque enquête.

La deuxième méthode consiste à comparer les résultats des **seules entreprises ayant répondu à la fois aux deux enquêtes de 1984 et de 1985. C'est celle ci qui a été utilisée pour calculer les évolutions présentées ici.**

Avec la seconde solution, la comparaison porte forcément sur un nombre moindre d'entreprises qu'avec la première, puisque:

- des entreprises ont pu répondre à une seule enquête, celle de 1984 ou celle de 1985,
- des entreprises nouvelles sont apparues en 1985 et n'étaient donc pas dans le champ de 1984,
- des entreprises existantes en 1984 ont cessé toute activité en 1985 et n'ont plus été interrogées.

Ainsi, la première méthode permet de mesurer les **évolutions des secteurs** du transport dans son ensemble; elle tient compte des modifications structurelles de ces secteurs, et notamment des créations et des disparitions d'entreprises.

En revanche lorsqu'on travaille sur les mêmes entreprises, les calculs d'évolution prennent une autre signification et mesurent des **performances d'entreprises**; on peut donc penser que dans ce cas on est plus proche de leurs préoccupations, chacune pouvant se situer par rapport à une moyenne débarrassée des effets d'entrée et de sortie dans le secteur.

Précisions sur la constitution du champ des entreprises retenues.

1) Le calcul à champ constant ne peut se faire qu'avec les entreprises **interrogées exhaustivement**. En effet, pour celles qui font l'objet d'un sondage, les lois de tirage de l'échantillon font qu'une entreprise interrogée une année peut ne pas l'être l'année suivante. Les seuils de sondage sont variables d'un secteur à l'autre, en fonction de la taille des entreprises. Le tableau ci dessous précise le champ d'exhaustivité sur lequel ont été faites les comparaisons (1/1 signifie exhaustivité).

Secteurs	0 - 5 sal	6 - 9 sal	10 sal et +
Trans. rout. de march.	////////	////////	1/1
Dém. location	////////	1/1	1/1
Trans. de voyageurs	////////	1/1	1/1
Trans. fluviaux	////////	1/1	1/1
Trans. maritimes	////////	1/1	1/1
Trans. aériens	1/1	1/1	1/1
Aux. des trans. aériens	1/1	1/1	1/1
Aux. des trans. maritimes	1/1	1/1	1/1
Aux. des trans. terr. et fluv.	1/1	1/1	1/1

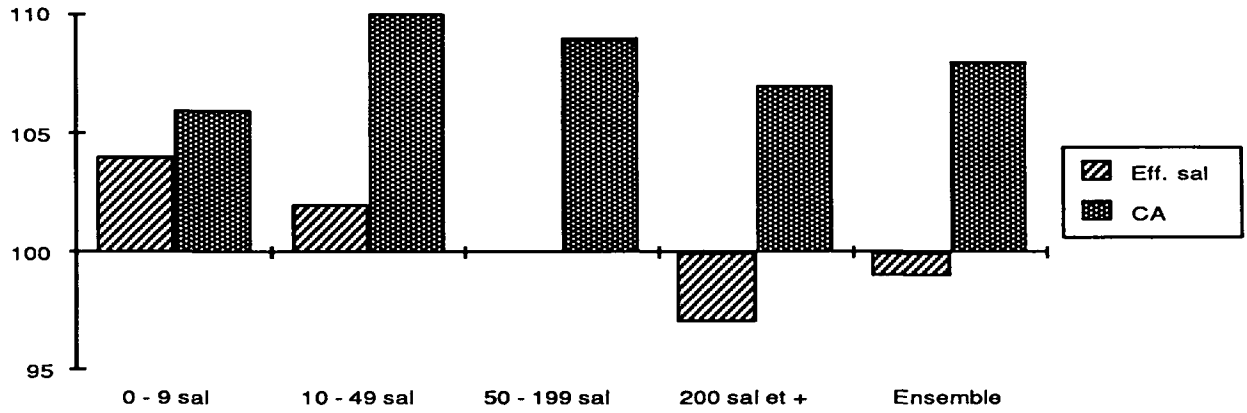
2) On a éliminé du champ toutes les entreprises pour lesquelles une restructuration est intervenue en 1984 ou en 1985. En effet l'absorption ou la cession d'entreprises d'un groupe dénaturerait les comparaisons, puisque celles ci ne porteraient pas sur des unités identiques.

3) Enfin il convient de noter que si une entreprise a changé d'activité (code APE) ou de taille entre 1984 et 1985, on lui a conservé ses caractéristiques de 1984 pour effectuer les calculs.

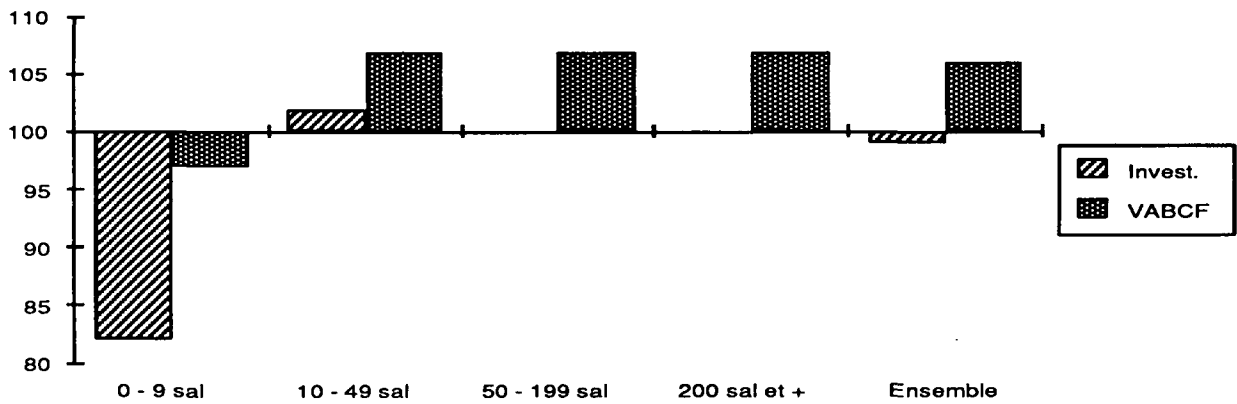
L'appariement a pu être fait sur **6 262 entreprises**, dont la moitié appartiennent au seul secteur des transports routiers de marchandises (y compris le déménagement et la location).

Ensemble des secteurs du transport

Indices d'évolution 85/84 des chiffres d'affaires et des effectifs salariés

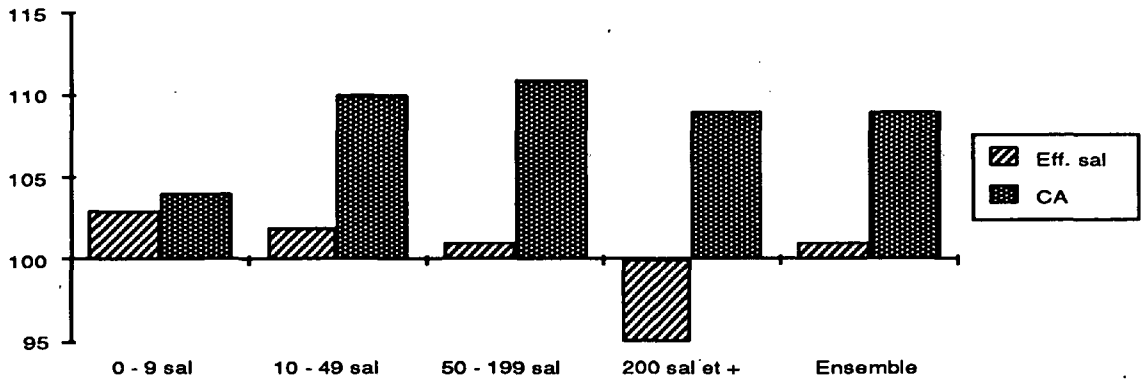


Indices d'évolution 85/84 des investissements et de la VABCF

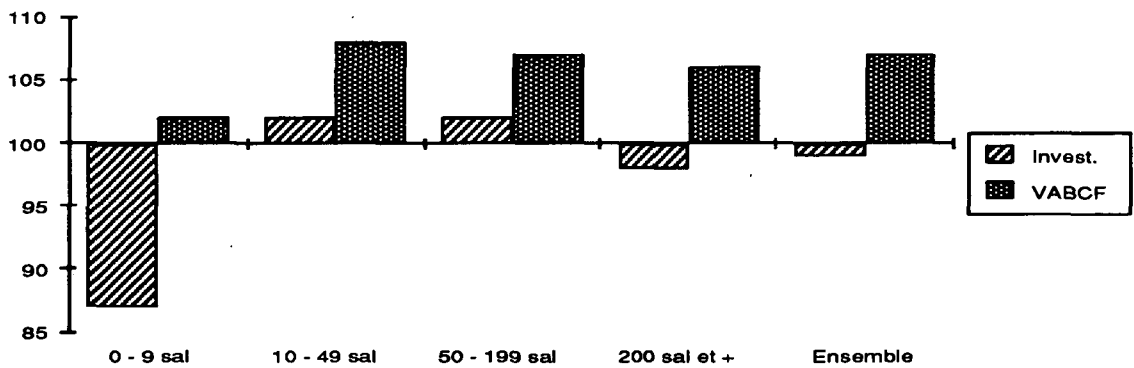


Les transports routiers de marchandises

Indices d'évolution 85/84 des chiffres d'affaires et des effectifs salariés

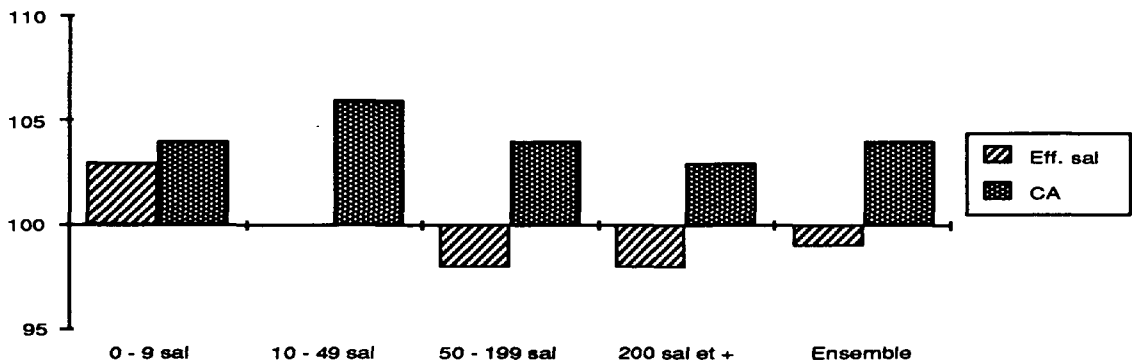


Indices d'évolution 85/84 des investissements et de la VABCF

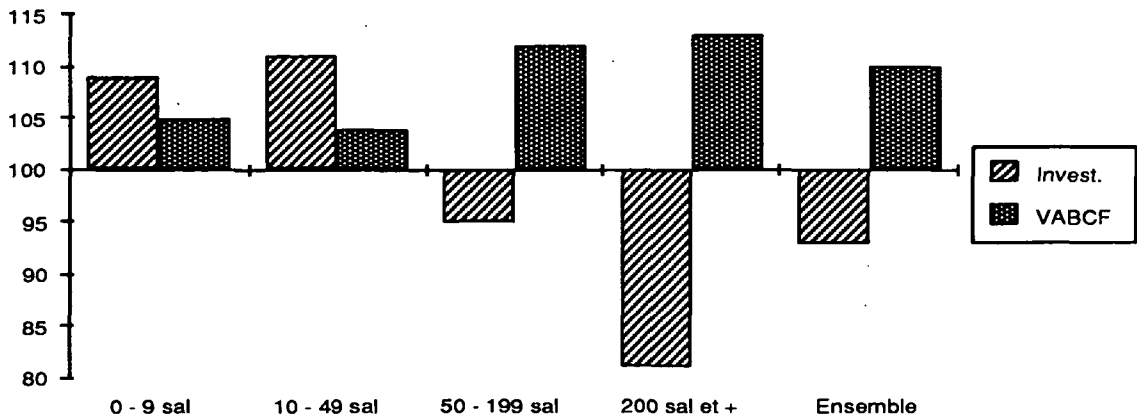


Les transports urbains et routiers de voyageurs

Indices d'évolution 85/84 des chiffres d'affaires et des effectifs salariés

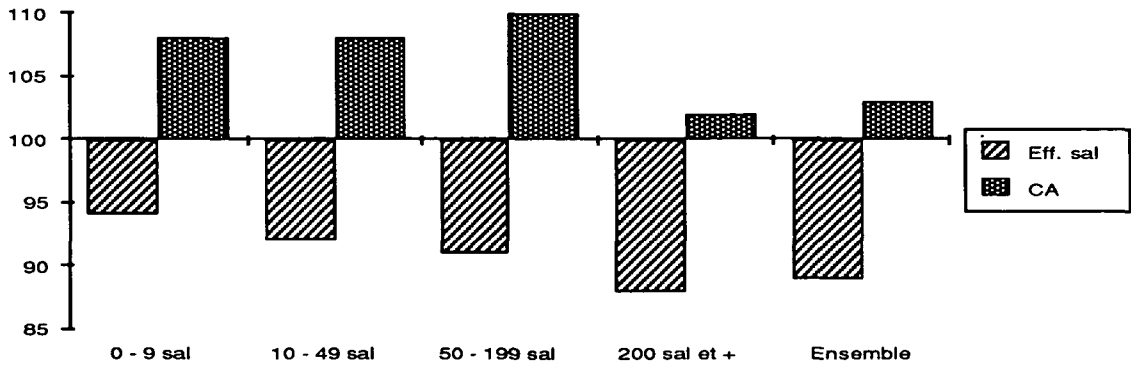


Indices d'évolution 85/84 des investissements et de la VABCF

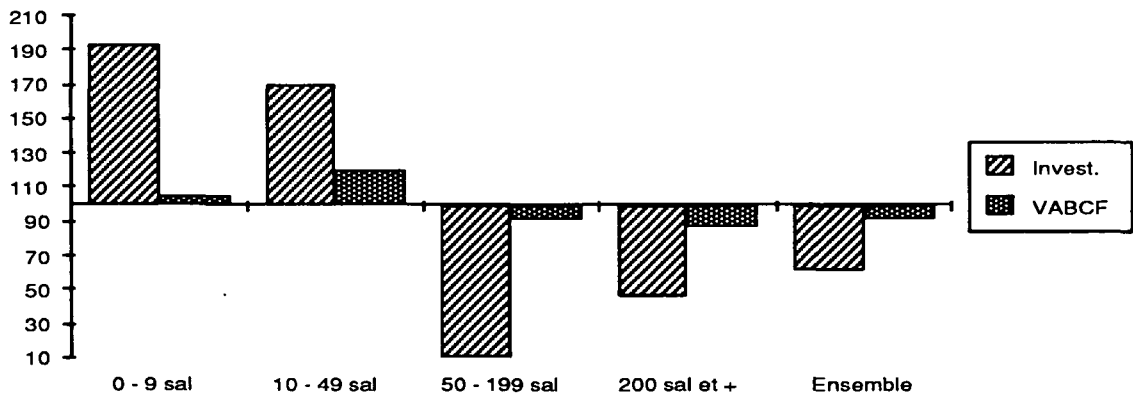


Les transports fluviaux de marchandises et de passagers

Indices d'évolution 85/84 des chiffres d'affaires et des effectifs salariés

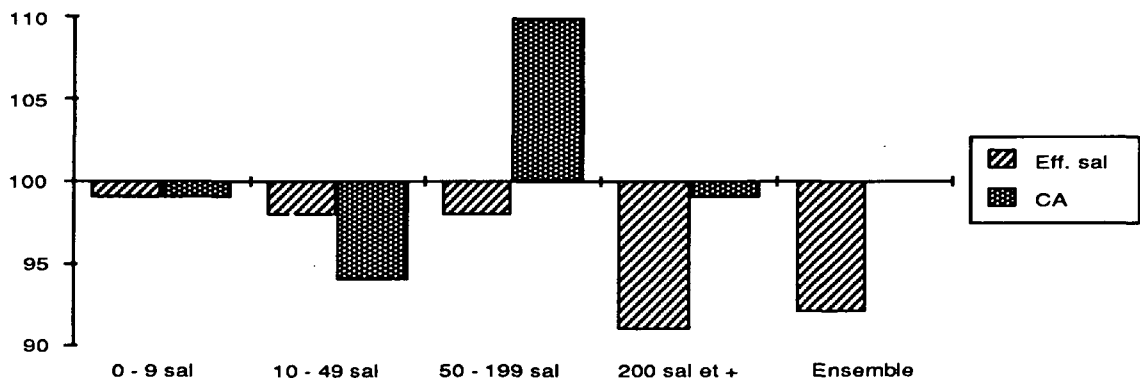


Indices d'évolution 85/84 des investissements et de la VABCF

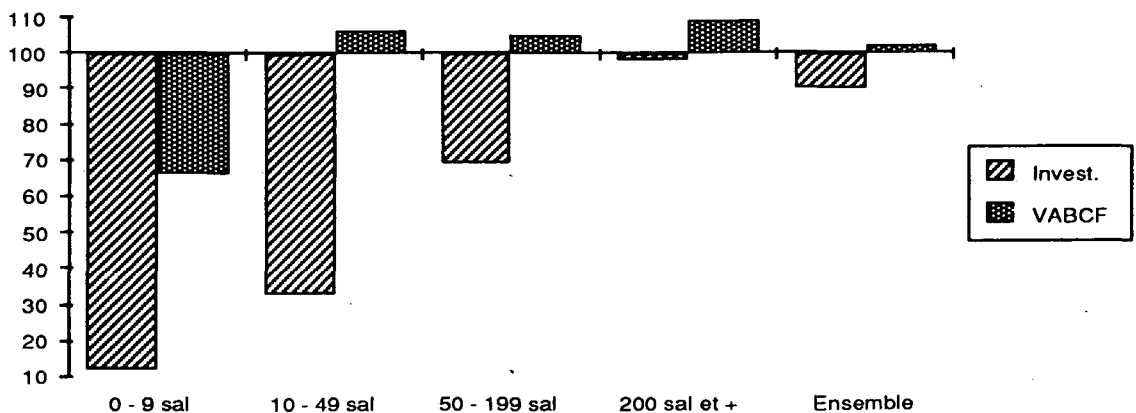


Les transports maritimes

Indices d'évolution 85/84 des chiffres d'affaires et des effectifs salariés

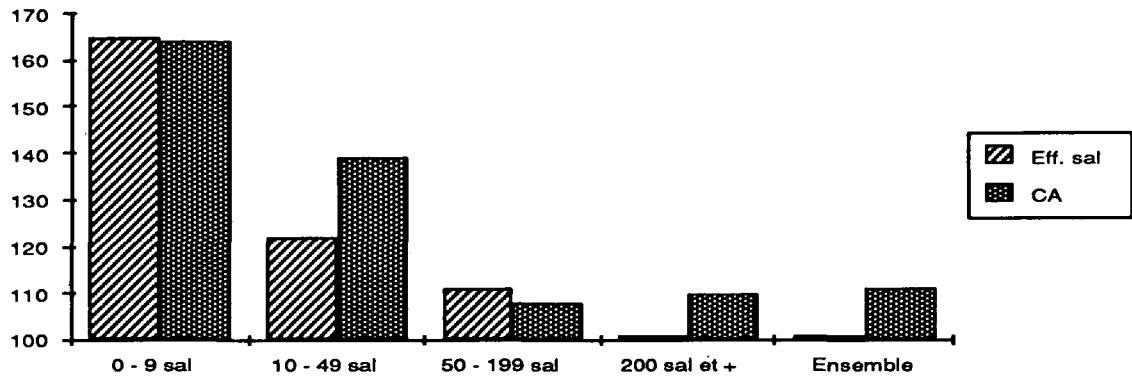


Indices d'évolution 85/84 des investissements et de la VABCF

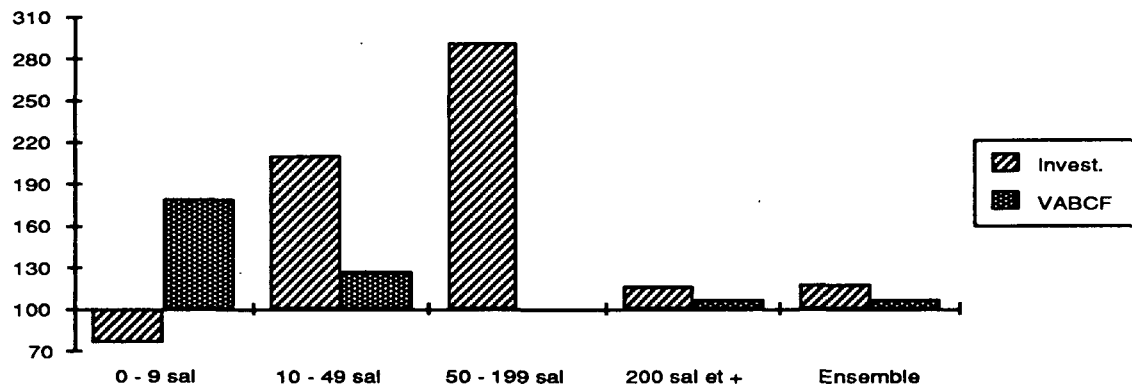


Les transports aériens

Indices d'évolution 85/84 des chiffres d'affaires et des effectifs salariés

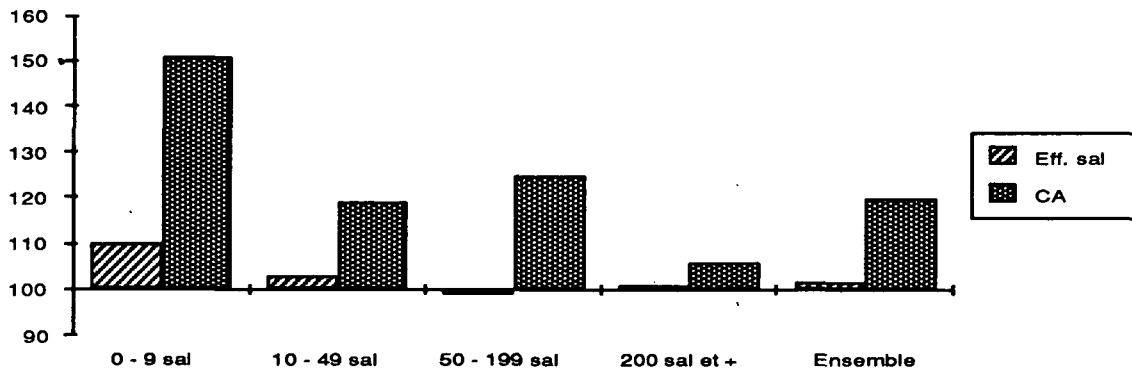


Indices d'évolution 85/84 des investissements et de la VABCF



Les auxiliaires des transports aériens

Indices d'évolution 85/84 des chiffres d'affaires et des effectifs salariés

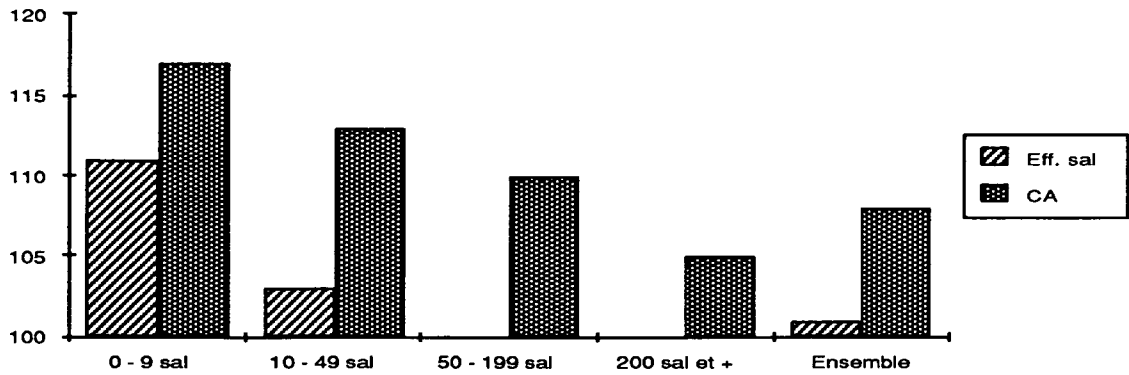


Indices d'évolution 85/84 des investissements et de la VABCF

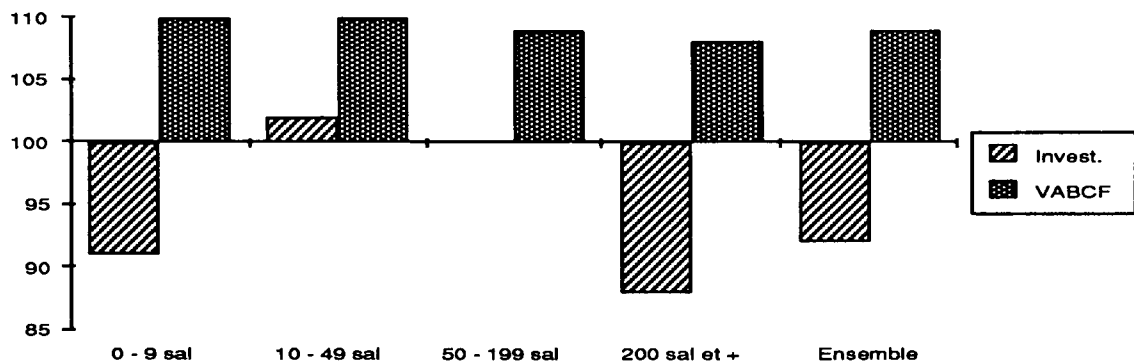


Les auxiliaires des transports terrestres et fluviaux

Indices d'évolution 85/84 des chiffres d'affaires et des effectifs salariés

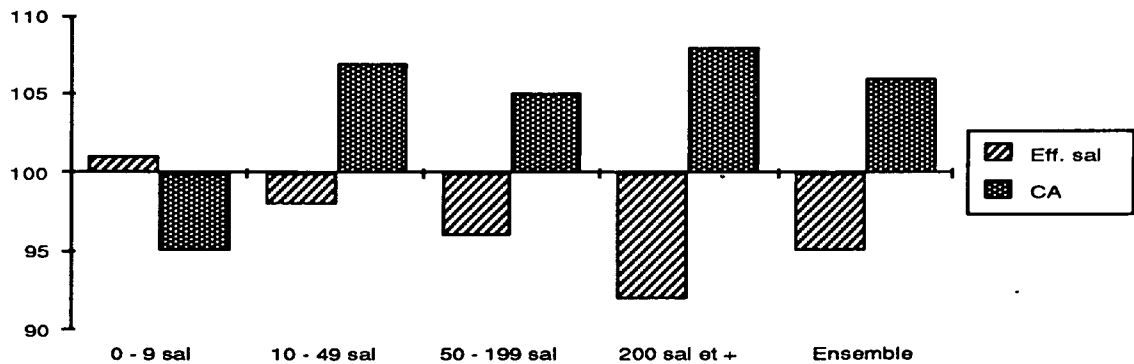


Indices d'évolution 85/84 des investissements et de la VABCF

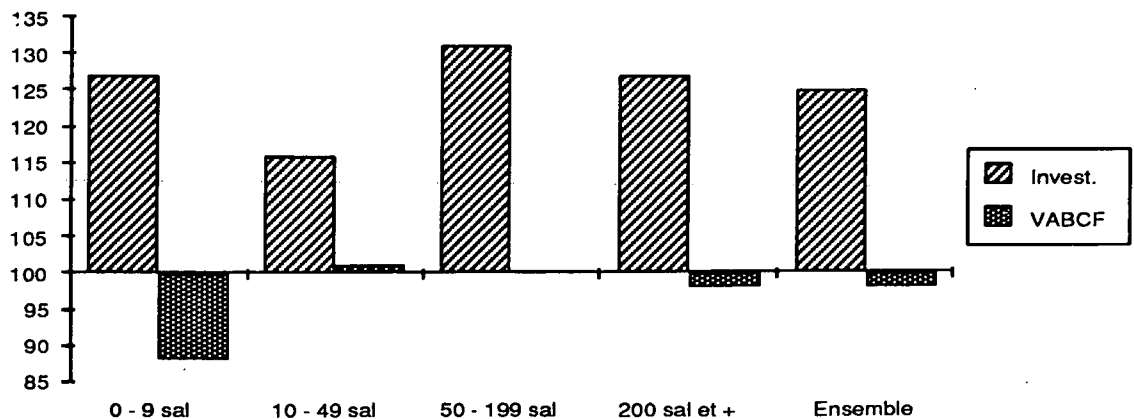


Les auxiliaires des transports maritimes

Indices d'évolution 85/84 des chiffres d'affaires et des effectifs salariés



Indices d'évolution 85/84 des investissements et de la VABCF



LES PUBLICATIONS DE L'O.E.S.T.

Chaque mois	- La note de conjoncture	Les 11 numéros: 350F.
Chaque trimestre	- Les projections semestrielles de transport	Les 4 numéros: 80F.
Chaque trimestre, chaque année et à la demande	- Les publications de la banque de données S.I.T.R.A.M: . tous les 3 mois les résultats trimestriels du trafic international . annuellement les résultats généraux (trafic intérieur et international) . en tant que de besoin des suppléments (par exemple: la part du tonnage transporté sous pavillon français dans le commerce extérieur ou l'évaluation de la part du trafic maritime né de notre commerce extérieur qui échappe aux ports français)	L'ensemble des documents: 260F.
Chaque année	- Le mémento de statistiques des transports	Le numéro: 60F.
	- 10 ans de transports	Le numéro: 90F.
	- Le fichier central des automobiles (parc et immatriculations)	Le numéro: 90F.
	- L'enquête sur l'utilisation des véhicules de transport routier de marchandises	Le numéro: 35F.
	- L'enquête sur l'utilisation des véhicules de transport en commun de personnes	Le numéro: 25F.
	- Les enquêtes annuelles d'entreprise	
	. Auxiliaires des transports terrestres et fluviaux	Le numéro: 30F.
	. Transports routiers de marchandises	Le numéro: 40F.
	. Transports urbains et routiers de voyageurs	Le numéro: 35F.
	. Transports aériens	Le numéro: 20F.
	. Transports maritimes	Le numéro: 30F.
	. Auxiliaires des transports maritimes	Le numéro: 35F.
	. Transports fluviaux	Le numéro: 10F.
		L'ensemble des sept brochures: 180F.

Gratuitement

Les notes de synthèse de l'Observatoire sont adressées chaque mois à tous les abonnés à l'une quelconque de nos publications

Bon de commande

DESTINATAIRE:

nom:.....

organisme:.....

adresse:.....

désire recevoir les publications suivantes.....

Ci-joint le règlement d'un montant de _____ Francs

* Toutes les demandes d'abonnement sont à adresser à: O.E.S.T "service diffusion" 55 rue Brillat Savarin 75013 Paris

* Les chèques sont à établir à l'ordre de: M. le régisseur des recettes de l'O.E.S.T. C.C.P: 9 073 27 F Paris