

ENQUETE ANNUELLE D'ENTREPRISE

TRANSPORTS AÉRIENS

1985

Observatoire Economique
et Statistique des Transports

DOCUMENTATION

Réf. n°

996



MINISTÈRE DE L'ÉQUIPEMENT, DU LOGEMENT, DE L'AMÉNAGEMENT DU TERRITOIRE
ET DES TRANSPORTS

OBSERVATOIRE ECONOMIQUE ET STATISTIQUE DES TRANSPORTS

55, RUE BRILLAT SAVARIN - 75013 PARIS - TEL. : 45.89.89.27

AVERTISSEMENT

1984 a été la première année de mise en oeuvre du nouveau plan comptable. Pour cette raison, la comparaison entre 1983 et 1984 est difficile. En effet:

- certains postes comptables ont changé d'intitulé ou de définition,
- le chiffre d'affaires, qui était autrefois net de sous-traitance, comprend désormais la **sous-traitance**, qui en contrepartie se retrouve dans les autres achats et charges externes. De ce fait, les chiffres d'affaires "transport" vont se trouver à un plus haut niveau, ce qui, d'une part, rend délicates les interprétations d'évolution annuelle entre 1983 et 1984, et d'autre part, peut expliquer des glissements de classement d'une activité à une autre.

Vous trouverez, en fin de brochure, l'analyse des évolutions 1985/1984 à champ constant.

LES RESULTATS DE L'E.A.E. SUR DISQUETTE

Pour la première fois cette année, les résultats de l'enquête annuelle d'entreprises sont disponibles sur disquette (format tableau compatible PC ou Mac Intosh), sous forme de tableaux reprenant les agrégats de l'ensemble des variables contenues dans l'enquête, par activité principale et avec 10 tranches de taille.

Les demandes doivent être adressées à :

O.E.S.T. - Documentation
55-57 rue Brillat Savarin
75658 PARIS CEDEX 13
Tél : (1) 45 89 89 27

L'ENQUETE ANNUELLE D'ENTREPRISE

Effectuée dans le cadre d'une directive de l'Organisation Statistique de la Communauté Européenne (OSCE), l'**enquête annuelle d'entreprise** est coordonnée par l'INSEE et réalisée par les différents départements ministériels compétents.

L'INSEE définit le "tronc commun" d'informations qui doit obligatoirement figurer dans chaque questionnaire et gère un fichier commun de lancement d'enquêtes (fichier intégré de lancement d'enquêtes - FILE). L'INSEE rassemble les réponses individuelles à ces enquêtes au sein du système unifié de statistiques d'entreprises (SUSE). Ce système contribue à l'élaboration des Comptes de la Nation, et constitue la pièce maitresse de l'observation statistique de l'appareil productif français.

L'**enquête annuelle d'entreprise** (EAE) est réalisée par les départements ministériels suivants:

- le ministère de l'Agriculture (SCEES), pour les industries agricoles et alimentaires,
- le ministère de l'Equipement, du Logement, de l'Aménagement du Territoire et des Transports, pour les industries du bâtiment et des travaux publics, pour les transports et les auxiliaires des transports, (OEST- département des Statistiques de Transports)
- le ministère de l'Economie, des Finances et de la Privatisation (INSEE), pour le commerce et les services,
- le ministère de l'Industrie, des P et T et du Tourisme (SESSI), pour les autres secteurs industriels.

Le champ complet et détaillé de l'EAE dans le secteur des transports est le suivant:

<i>code APE</i>	<i>intitulé</i>
6911	transports routiers de marchandises en zone longue
6912	transports routiers de marchandises en zone courte
6921	transports urbains de voyageurs
6922	transports routiers de voyageurs
6923	taxis
6924	déménagement
6925	location de véhicules industriels
7001	transports fluviaux de passagers
7002	transports fluviaux de marchandises
7101	transports maritimes autres que de produits pétroliers
7102	transports maritimes de produits pétroliers
7103	navigation côtière et d'estuaire
7201	transports aériens
7401	collecte de fret maritime
7402	collecte de fret aérien
7403	collecte de fret terrestre et fluvial
7404	manutention portuaire
7405	manutention terrestre et fluviale
7406	activités spécifiques d'auxiliaires des transports maritimes
7407	activités spécifiques d'auxiliaires de transports aériens
7408	autres auxiliaires des transports

Dans le secteur des transports et des auxiliaires des transports la première enquête de ce type a été effectuée en 1974 sur les résultats de l'année 1973 . Il convient de noter que les entreprises exerçant des activités de transport ou d'auxiliaire des transports à titre secondaire ne sont pas interrogées par le département des Statistiques des Transports, mais le sont par le département ministériel dont relève leur activité principale.

Secteur et branche

Une entreprise peut avoir plusieurs activités distinctes et les exercer dans des établissements différents. Pour chaque entreprise on peut déterminer, à partir de la ventilation de ses ventes, son activité principale et ses activités secondaires.

Toutes les entreprises de même activité principale sont classées dans le même secteur d'entreprise. Certaines informations comme le compte de résultat ne peuvent, faute d'un usage généralisé de la comptabilité analytique, être appréhendées que pour l'ensemble de l'entreprise. La statistique ne peut donc les restituer que par secteur d'entreprise.

Pour une entreprise déterminée, les ventes peuvent être réparties selon les différentes activités qu'elle exerce. Les fractions d'entreprise, correspondant à une même activité, constituent la **branche**.

Questionnaires

D'une manière générale les entreprises employant plus de 5 salariés reçoivent un questionnaire général; les entreprises de transport maritime, de transport aérien et les auxiliaires des transports reçoivent également un questionnaire général, quel que soit leur nombre de salariés. Les autres entreprises du secteur des transports reçoivent un questionnaire simplifié.

Le questionnaire général (QG) comprend les parties suivantes:

- caractéristiques générales de l'entreprise (forme juridique, date de clôture de l'exercice, conditions d'exercice de l'activité),
- répartition du chiffre d'affaires net selon les différentes activités de l'entreprise,
- personnel de l'entreprise (non salarié, salarié au 31-12, sédentaire - roulant ou navigant, effectifs trimestriels, heures travaillées, personnel détaché ou prêté),
- rémunérations versées aux salariés dans l'année,
- compte de résultat,
- répartition des autres achats et charges externes,
- achats de carburants,
- parc routier au 31-12,
- apports, investissements, cessions de l'exercice.

Le questionnaire simplifié (QS) comprend les mêmes rubriques mais de manière moins détaillée; ainsi à la place du compte de résultat, figurent quelques questions sur les achats de l'exercice et sur les charges externes.

Taux de sondage

L'échantillon d'entreprises interrogées est tiré dans le fichier FILE (cf. supra) par l'INSEE; les taux de sondage sont fonction de l'activité des entreprises et de leur effectif salarié. Le tableau suivant donne, par secteur et par tranche d'effectif salarié, le taux de sondage et le type de questionnaire utilisé.

Tableau de sondage

	0 - 5 salariés		6 - 9 salariés		10 salariés et +	
<i>transports de marchandises</i>	QS	1/10	QG	1/10	QG	1/1
<i>location - déménagement</i>	QS	1/3	QG	1/1	QG	1/1
<i>transports de voyageurs</i>	QS	1/3	QG	1/1	QG	1/1
<i>transports fluviaux</i>	<i>non interrogé</i>		QG	1/1	QG	1/1
<i>transports maritimes</i>		*	QG	1/1	QG	1/1
<i>transports aériens</i>	QG	1/1	QG	1/1	QG	1/1
<i>auxiliaires des transports</i>	QG	1/1	QG	1/1	QG	1/1

* Les entreprises de cabotage national de - 6 salariés ne sont pas interrogées.

A leur retour, les questionnaires sont vérifiés manuellement puis informatiquement. Les entreprises n'ayant pas répondu sont dupliquées : chaque entreprise manquante est remplacée par une entreprise ayant même activité, même taille et située dans la même région.

signes conventionnels

- résultat nul
- ε résultat négligeable
- * résultat sans signification
- mF milliers de francs
- MF millions de francs

TRANSPORTS AERIENS

Le présent fascicule contient les résultats de l'**Enquête annuelle d'Entreprise** portant sur l'activité au cours de l'année 1985 pour le secteur des **transports aériens**, c'est-à-dire l'ensemble des entreprises dont l'activité est l'exécution du transport aérien : transports de passagers par ligne régulière, ou à la demande, transport de fret et de poste., location d'aéronefs. L'activité de travail aérien ne relève pas du secteur des transports aériens, et apparaît dans les tableaux 30 comme une activité secondaire. Cette enquête est effectuée exhaustivement quelle que soit la taille de l'entreprise.

Structure des entreprises

Le secteur des transports aériens est dominé par les grandes compagnies : Air-France, U.T.A., Air-Inter qui à elles trois représentent 89,0 % des recettes du secteur et, 91,8 % du nombre des salariés. En dehors de ces compagnies, ce fascicule regroupe les résultats de 98 compagnies régionales ou complémentaires. Les comparaisons d'un exercice à l'autre sont difficiles étant donné la mobilité des entreprises du secteur ce qui entraîne des variations de champ de l'enquête très importantes.

Données générales sur le secteur

Dans les tableaux qui suivent, on a séparé Air-France, U.T.A., Air-Inter des autres compagnies de transport aérien de façon à faire apparaître les ratios qui caractérisent ces dernières.

. Les tableaux 10 rapprochent les principales données relatives aux entreprises du secteur.

Le chiffre d'affaires net : comprend les recettes des activités de transport plus les recettes des autres activités commerciales ou industrielles : ventre en vol, réparation d'avions, la sous-traitance est incluse dans le chiffre d'affaire (cf "avertissement).

Tous les montants des recettes données dans ce fascicule hors taxes.

. Les tableaux 30 donnent la **répartition des activités** des entreprises de transport aérien.

. Dans le tableau 40, on trouve le **compte global de résultat** qui résulte de l'addition des comptes de résultat des entreprises du secteur, le tableau 41 donnant le compte global de résultat de Air-France, U.T.A. et Air Inter.

Les charges et les produits ont été comptabilisés hors taxe. Aussi le compte "impôts et taxes" ne comprend-il pas les taxes sur les recettes. Le compte de résultat laisse apparaître un **résultat net**, placé par convention dans la colonne "charges" - Ce résultat est égal à la différence entre la somme des bénéfices des entreprises dont le compte de résultat laisse apparaître un bénéfice, et la somme des pertes supportées par les entreprises dont le compte de résultat laisse apparaître une perte.

Un solde créditeur correspond ainsi à un solde positif, un solde débiteur à un solde négatif.

- . Les tableaux 50 mettent en évidence la façon dont est calculé, à partir des éléments du compte de résultat, un nombre de "soldes" qui ont une signification économique.

- valeur ajoutée hors taxes,
- valeur ajoutée brute aux coûts des facteurs,
- excédent brut d'exploitation,
- profit brut courant avant impôt sur les bénéfices,
- résultat net.

A noter qu'il ne s'agit que d'une mise en forme particulière du compte global de résultat et que le dernier solde calculé, le résultat net, est bien celui obtenu au compte de résultat par différence entre le total des bénéfices des entreprises du secteur ayant réalisé un bénéfice et le total des pertes des entreprises du secteur dont le compte de résultat fait ressortir une perte.

- . Le tableau 60 donne **une répartition des investissements**. Il faut noter l'importance des investissements en matériel, poste très important dans le secteur des transports aériens.
- . Le tableau 70 donne l'effectif total, les rémunérations ainsi que la répartition du personnel entre personnel sédentaire et personnel navigant, technique et commercial. Le personnel hors métropole des compagnies Air-France et U.T.A. n'a pas été pris en compte, et ce sont les rémunérations payées en France qui figurent dans le tableau.

SOMMAIRE

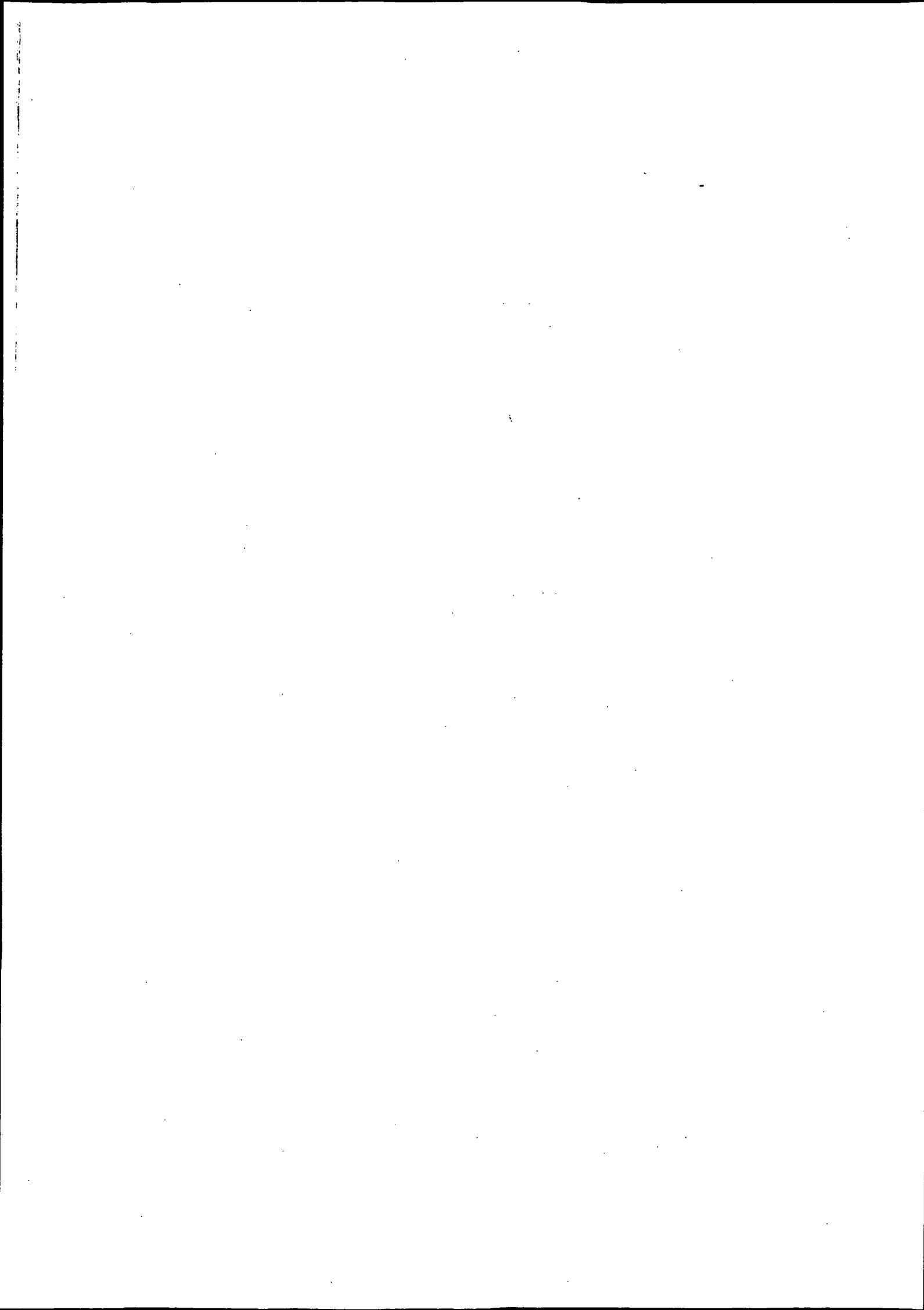
Données d'ensemble	9
Données principales	11
Recettes des activités de transport	13
Compte de résultat :	
ensemble des entreprises	15
Air France, U.T.A., Air Inter	17
Soldes comptables :	
ensemble des entreprises	18
Air-France, U.T.A., Air Inter	21
Investissements :	23
Effectifs	25
Evolutions 1985/1984 à champ constant	27

Tableau 1

DONNEES D'ENSEMBLE

TRANSPORTS AERIENS

Caracteristiques 1985		
Nombre d'entreprises de 0 à 5 salariés		54
Nombre d'entreprises de plus de 5 salariés		47
Nombre total d'entreprises du secteur		101
Effectif total, salarié et non salarié du secteur		45 656
Rémunérations annuelles	en MF.	8 180,1
Recettes nettes des activités de transport et d'auxiliaires	en MF.	41 488,5
Chiffre d'affaires net, toutes activités	en MF.	47 821,4
Chiffre d'affaires net par personne occupée	en mF.	1 047,4
Investissements	en MF.	3 368,2
Investissements par personne occupée	en mF.	73,8



TRANSPORTS AERIENS

Tableau 10

Données principales sur les entreprises du secteur selon la taille des entreprises

Effectif salarié de l'entreprise	ENTREPRISES		EFFECTIF TOTAL Salarié et non salarié	
	En nombre	en %	En nombre	en %
de 0 à 9	62	63,3	175	4,7
de 10 à 19	7	7,1	105	2,8
de 20 à 99	22	22,4	1 102	29,3
100 et plus	7	7,1	2 381	63,3
total	98	100,0	3 763	100,0
AF,UTA,Air Inter	3		41 893	
TOTAL	101		45 656	

Effectif salarié de l'entreprise	CHIFFRE D'AFFAIRES NET (hors taxes)			REPARTITION DU C.A. NET (hors taxes, en MF.)	
	en Millions de F.	en %	milliers de F. par personne occupée	recettes des activités de transport et d'auxiliaires	recettes des autres activités
de 0 à 9	154,7	2,9	884,2	136,6	18,2
de 10 à 19	124,6	2,4	1 186,4	105,4	19,2
de 20 à 99	2 253,5	42,8	2 045,0	2 206,1	47,5
100 et plus	2 730,8	51,9	1 146,9	2 106,7	624,1
total	5 263,6	100,0	1 398,8	4 554,7	708,9
AF,UTA,Air Inter	42 557,8		1 015,9	36 933,8	5 624,0
TOTAL	47 821,4		1 047,4	41 488,5	6 332,9

Effectif salarié de l'entreprise	INVESTISSEMENTS TOTAUX			REPARTITION DES INVESTISSEMENTS en Millions de Francs	
	en Millions de Francs	en %	milliers de F. par personne occupée	Matériel de transport	Autres investissements
de 0 à 9	24,3	8,0	139,0	22,4	1,9
de 10 à 19	43,5	14,3	414,3	31,0	12,5
de 20 à 99	100,7	33,2	91,4	63,1	37,6
100 et plus	134,8	44,4	56,6	84,5	50,4
total	303,4	100,0	80,6	201,0	102,4
AF,UTA,Air Inter	3 064,8		73,2	2 160,3	904,5
TOTAL	3 368,2		73,8	2 361,3	1 109,3



TRANSPORTS AERIENS

Tableau 30

*Repartition des recettes de transport et d'auxiliaire
par activité*

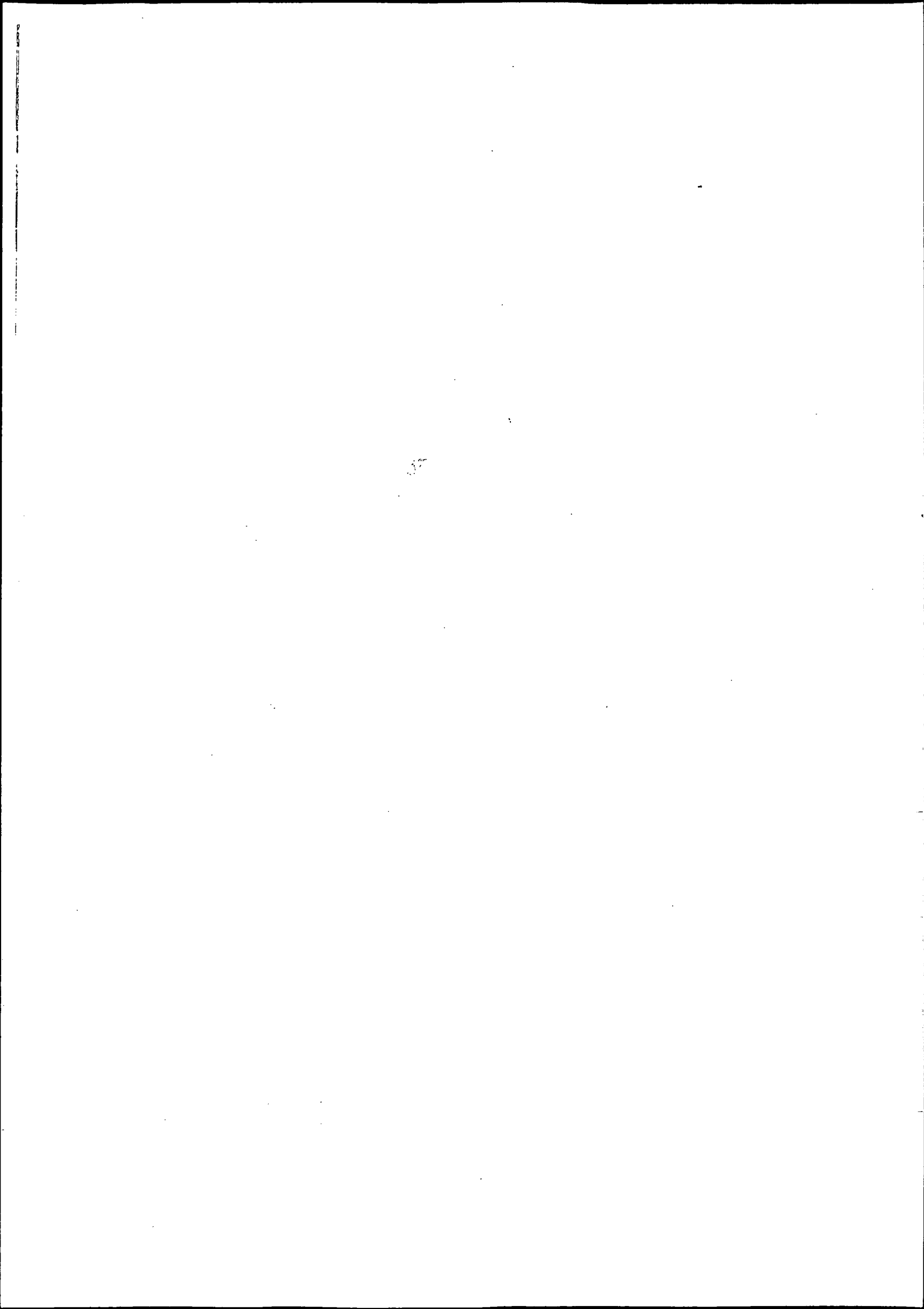
En Millions de F.

ACTIVITES DE TRANSPORT ET D'AUXILIAIRES EXERCEES PAR LES ENTREPRISES	recettes pour cette activité	part dans l'ensemble
Transport aérien de lignes à passagers	31 553,1	76,1
Transport aérien de passagers à la demande	2 586,8	6,2
Transport aérien de fret autre que de poste	5 342,6	12,9
Transport aérien de poste	437,2	1,1
Frètement et louage d'aéronefs	1 031,5	2,5
Agence de voyage	526,4	1,3
Autres activités de transport	10,9	e
ENSEMBLE DES ACTIVITES DE TRANSPORT ET D'AUXILIAIRE	41 488,5	100,0

TYPES D'ACTIVITES EXERCEES PAR LES ENTREPRISES	montant des recettes percues	part dans l' ensemble
Activités de transport et d'auxiliaires	41 488,5	86,8
Autres activités	6 332,9	13,2
ENSEMBLE DES ACTIVITES	47 821,4	100,0

Recettes non soumises à TVA pour quelques activités significatives

Transport aérien de lignes à passagers	25 125,7
Transport aérien de passagers à la demande	2 294,0
Transport aérien de fret autre que de poste	5 146,1
Transport aérien de poste	426,1
Frètement et louage d'aéronefs	773,6



TRANSPORTS AERIENS

Tableau 40

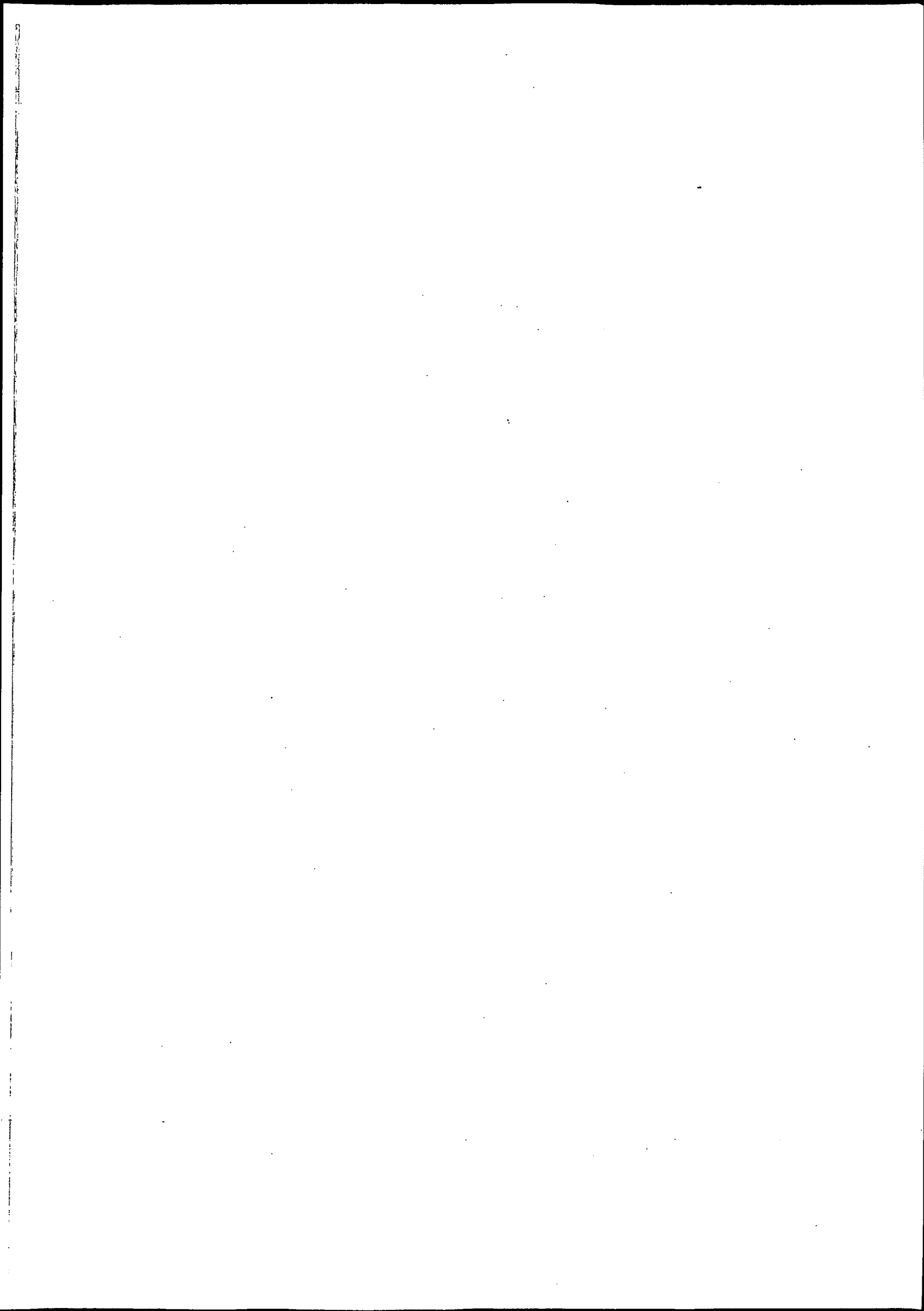
Compte global de résultats du secteur

COMPTE DE CHARGES	Millions de F.
Achats de marchandises	1 556,5
Variations de stocks sur marchandises	-248,4
Achats de matières premières et approvisionnements	8 573,8
Variations de stocks sur matières premières	-53,2
Autres achats et charges externes	19 505,1
Impôts, taxes et versements assimilés	538,4
Salaires et traitements	10 037,7
Charges sociales	3 501,5
Dotations sur immobilisations (amortissements)	2 227,1
Dotations sur immobilisations (provisions)	3,3
Dotations sur actifs circulants (provisions)	178,3
Dotations pour risques et charges (provisions)	750,2
Autres charges	295,6
TOTAL DES CHARGES D'EXPLOITATION	46 865,9
Quotes-parts de résultats sur opérations faites en commun	32,0
Charges financières	2 261,4
Charges exceptionnelles	1 561,8
Participation des salariés aux fruits de l'expansion	112,7
Impôts sur les bénéfices	813,8
TOTAL DES CHARGES	51 647,6
Résultat net	1 574,2

COMPTE DE PRODUITS	Millions de F.
CHIFFRE D'AFFAIRES NET	47 821,4
Production stockée	1,8
Production immobilisée	148,2
Subventions d'exploitation	114,0
Reprises sur amortissements, transferts de charges	802,0
Autres produits	383,6
TOTAL DES PRODUITS D'EXPLOITATION -	49 271,0
Quotes-parts de résultats sur opérations faites en commun	60,7
Produits financiers	1 758,9
Produits exceptionnels	2 131,1
TOTAL DES PRODUITS	53 221,8

DONT

Achats de carburants	7 938,2
Sous-traitance générale, achats d'études et de prestations	2 976,9
Redevance de crédit-bail sur matériel de transport	1 086,2
Location de matériel de transport	2 506,5
Entretien de matériel de transport	690,5
Assurances véhicules et marchandises	609,5



TRANSPORTS AERIENS

Tableau 41

Compte global de AIR-FRANCE,UTÁ,AIR-INTER

COMPTE DE CHARGES	Millions de F.
Achats de marchandises	1 106,6
Variations de stocks sur marchandises	-64,1
Achats de matières premières et approvisionnements	7 864,6
Variations de stocks sur matières premières	-33,2
Autres achats et charges externes	16 307,5
Impôts, taxes et versements assimilés	488,3
Salaires et traitements	9 389,2
Charges sociales	3 249,7
Dotations sur immobilisations (amortissements)	2 121,9
Dotations sur immobilisations (provisions)	0,0
Dotations sur actifs circulants (provisions)	144,8
Dotations pour risques et charges (provisions)	595,3
Autres charges	278,3
TOTAL DES CHARGES D'EXPLOITATION	41 448,8
Quotes-parts de résultats sur opérations faites en commun	20,8
Charges financières	2 130,5
Charges exceptionnelles	1 348,6
Participation des salariés aux fruits de l'expansion	96,4
Impôts sur les bénéfices	756,4
TOTAL DES CHARGES	45 801,5
Résultat net	6 828,1

COMPTE DE PRODUITS	Millions de F.
CHIFFRE D'AFFAIRES NET	42 557,8
Production stockée	11,1
Production immobilisée	137,1
Subventions d'exploitation	66,4
Reprises sur amortissements, transferts de charges	615,9
Autres produits	355,8
TOTAL DES PRODUITS D'EXPLOITATION	43 744,1
Quotes-parts de résultats sur opérations faites en commun	51,4
Produits financiers	1 708,5
Produits exceptionnels	1 861,9
TOTAL DES PRODUITS	47 366,0

DONT

Achats de carburants	7 438,1
Sous-traitance générale, achats d'études et de prestations	2 459,1
Redevance de crédit-bail sur matériel de transport	874,8
Location de matériel de transport	1 128,5
Entretien de matériel de transport	373,6
Assurances véhicules et marchandises	504,2

TRANSPORTS AERIENS

Tableau 50A

Détermination des principaux soldes comptables

Valeur ajoutée hors taxes (VAHT)

En millions de francs

Achats de marchandises nets de variations de stocks	1 308,1
Achats de matières premières nets de variations de stocks	8 520,6
Autres achats et charges externes	19 505,1
Solde:VAHT	18 637,5
TOTAL	47 971,4

Chiffre d'affaires net	47 821,4
Production stockée	1,8
Production immobilisée	148,2
TOTAL	47 971,4

Valeur ajoutée brute au coût des facteurs (VABCF)

Impôts, taxes et versements assimilés	538,4
Solde:VABCF	18 213,1
TOTAL	18 751,5

VAHT	18 637,5
Subventions d'exploitation	114,0
TOTAL	18 751,5

Excédent brut d'exploitation (EBE)

Salaires et traitements	10 037,7
Charges sociales	3 501,5
Solde:EBE	4 673,9
TOTAL	18 213,1

VABCF	18 213,1
TOTAL	18 213,1

Profit brut courant avant impot sur les bénéfices (PBCAI)

Autres charges	295,6
Quotes-parts de résultats sur opérations faites en commun	32,0
Charges financières	2 261,4
Solde:PBCAI	4 288,2
TOTAL	6 877,2

EBE	4 673,9
Autres produits	383,6
Quotes-parts de résultats sur opérations faites en commun	60,7
Produits financiers	1 758,9
TOTAL	6 877,2

Resultat net

Amortissements	2 227,1
Provisions	931,7
Charges exceptionnelles	1 561,8
Participation des salariés aux fruits de l'expansion	112,7
Impôts sur les bénéfices	813,8
Solde:Résultat net	1 574,2
TOTAL	7 221,4

PBCAI	4 288,2
Reprises sur amortissements, transferts de charges	802,0
Produits exceptionnels	2 131,1
TOTAL	7 221,4

TRANSPORTS AERIENS

Tableau 50B

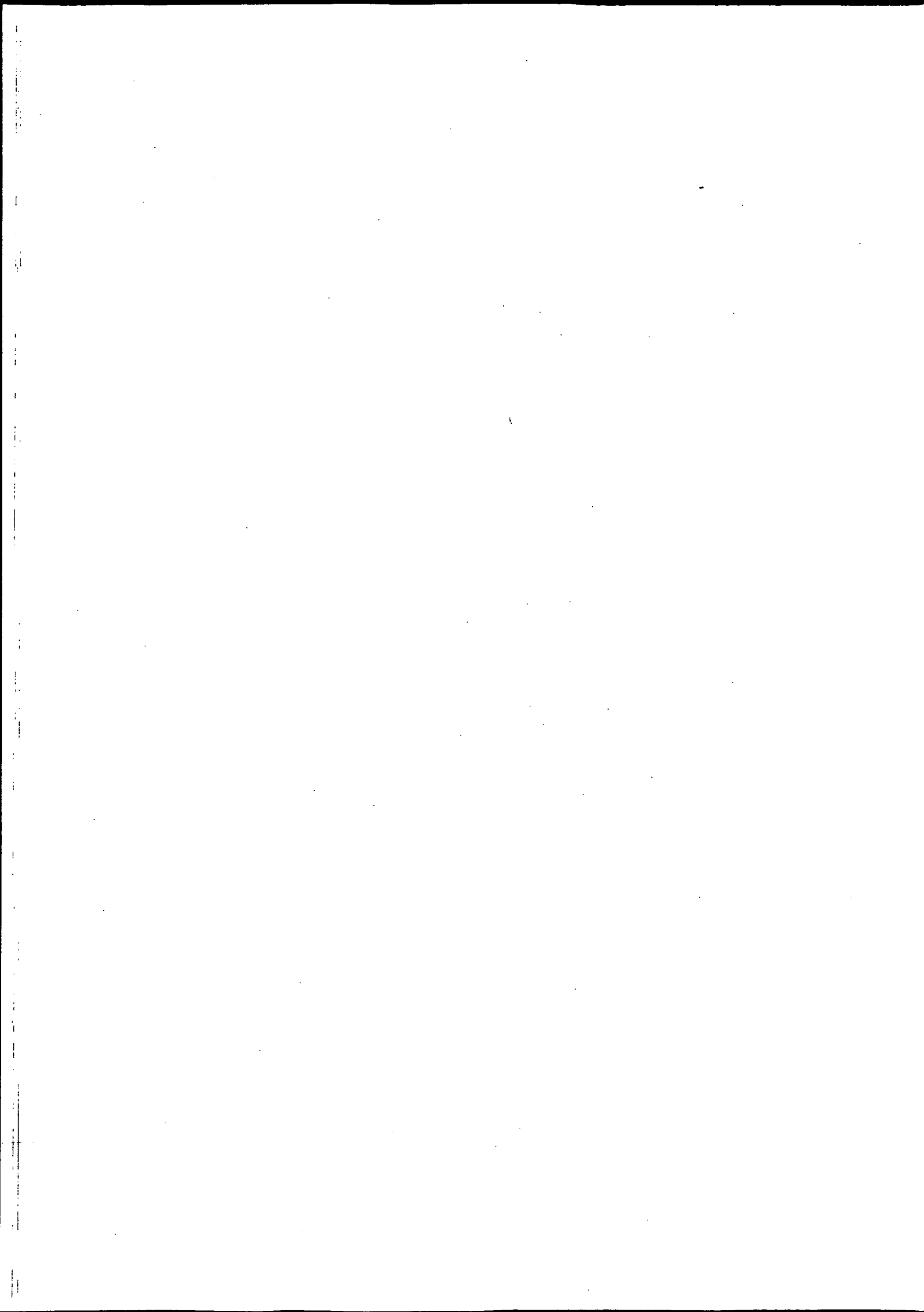
**Valeur ajoutée brute au coût des facteurs
Excédent brut d'exploitation, selon la taille des entreprises**

Effectif salarié de l'entreprise	VALEUR AJOUTEE BRUTE AU COUT DES FACTEURS (VABCF)			EXCEDENT BRUT D'EXPLOITATION (EBE)		
	Millions de F	en %	milliers de F par personne occupée	Millions de F	en %	milliers de F par personne occupée
de 0 à 9	22,8	2,0	130,1	0,2	0,1	1,3
de 10 à 19	30,8	2,8	293,5	8,1	3,7	77,2
de 20 à 99	273,9	24,5	248,6	15,3	7,0	13,9
100 et plus	792,5	70,8	332,8	196,1	89,3	82,4
total	1 120,0	100,0	297,6	219,7	100,0	58,4
AF,UTA,Air Inter	17 102,9		408,3	4 463,9		106,6
TOTAL	18 213,1		398,9	4 683,7		102,6

Tableau 50C

**Principaux ratios de gestion selon la taille des entreprises
en %**

Effectif salarié de l'entreprise	Frais de personnel	EBE	Frais financiers	Profit brut courant avant impôt	Dotations aux amortissements	Inves-tissements
	VABCF	VABCF	VABCF	VABCF	VABCF	VABCF
de 0 à 9	99,0	1,0	16,0	-9,4	46,2	106,8
de 10 à 19	73,7	26,3	13,2	19,5	27,4	141,1
de 20 à 99	94,4	5,6	19,4	-1,9	11,1	36,8
100 et plus	75,3	24,7	8,8	18,8	7,1	17,0
total	80,4	19,6	11,7	13,2	9,4	27,1
AF,UTA,Air Inter	73,9	26,1	12,5	24,3	12,4	17,9
TOTAL	74,3	25,7	12,4	23,6	12,2	18,5



AIR-FRANCE,UTA,AIR-INTER

Tableau 51A

Détermination des principaux soldes comptables

Valeur ajoutée hors taxes (VAHT)

En millions de francs

Achats de marchandises nets de variations de stocks	1 042,5
Achats de matières premières nets de variations de stocks	7 831,4
Autres achats et charges externes	16 307,5
Solde:VAHT	17 524,7
TOTAL	42 706,0

Chiffre d'affaires net	42 557,8
Production stockée	11,1
Production immobilisée	137,1
TOTAL	42 706,0

Valeur ajoutée brute au coût des facteurs (VABCF)

Impôts, taxes et versements assimilés	488,3
Solde:VABCF	17 102,9
TOTAL	17 591,1

VAHT	17 524,7
Subventions d'exploitation	66,4
TOTAL	17 591,1

Excédent brut d'exploitation (EBE)

Salaires et traitements	9 389,2
Charges sociales	3 249,7
Solde:EBE	4 463,9
TOTAL	17 102,9

VABCF	17 102,9
TOTAL	17 102,9

Profit brut courant avant impot sur les bénéfices (PBCAI)

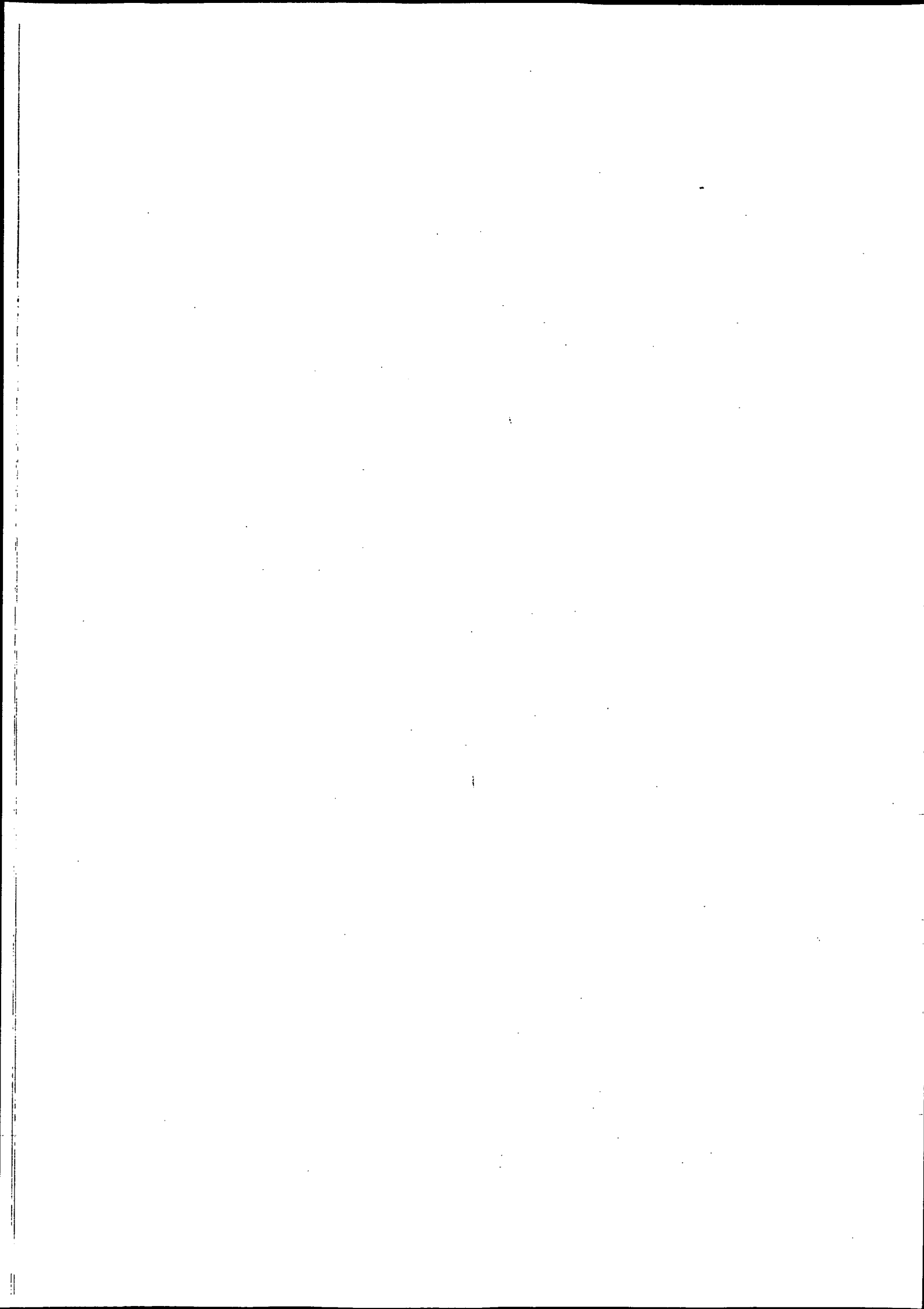
Autres charges	278,3
Quotes-parts de résultats sur opérations faites en commun	20,8
Charges financières	2 130,5
Solde:PBCAI	4 149,9
TOTAL	6 579,6

EBE	4 463,9
Autres produits	355,8
Quotes-parts de résultats sur opérations faites en commun	51,4
Produits financiers	1 708,5
TOTAL	6 579,6

Resultat net

Amortissements	2 121,9
Provisions	740,0
Charges exceptionnelles	1 348,6
Participation des salariés aux fruits de l'expansion	96,4
Impôts sur les bénéfices	756,4
Solde:Résultat net	1 564,5
TOTAL	6 627,8

PBCAI	4 149,9
Reprises sur amortissements, transferts de charges	615,9
Produits exceptionnels	1 861,9
TOTAL	6 627,8



TRANSPORTS AERIENS

Tableau 60

**Décomposition des investissements par type d'investissements
et par taille d'entreprise**

en Millions de F.

Effectifs salariés	0 à 9	10 à 19	20 à 99	100 et plus	A.F. U.T.A Air Inter	ensemble
Type d'investissements						
Terrains, batiments et ouvrages existants	-	5,3	-	0,2	0,1	5,5
Construction, génie civil	0,1	6,1	5,9	5,0	121,6	138,8
Matériel de transport -neuf -occasion	7,6 14,8	1,3 29,7	35,9 27,2	84,5 -	2 160,3 -	2 289,6 71,7
Autre outillage et matériel	0,7	0,3	7,0	30,0	343,5	381,6
Autres immobilisa- tions corporelles	1,1	0,8	24,7	15,1	439,3	481,0
Total des inves- tissements	24,3	43,5	100,7	134,8	3 064,8	3 368,2

PT

61

TRANSPORTS AERIENS

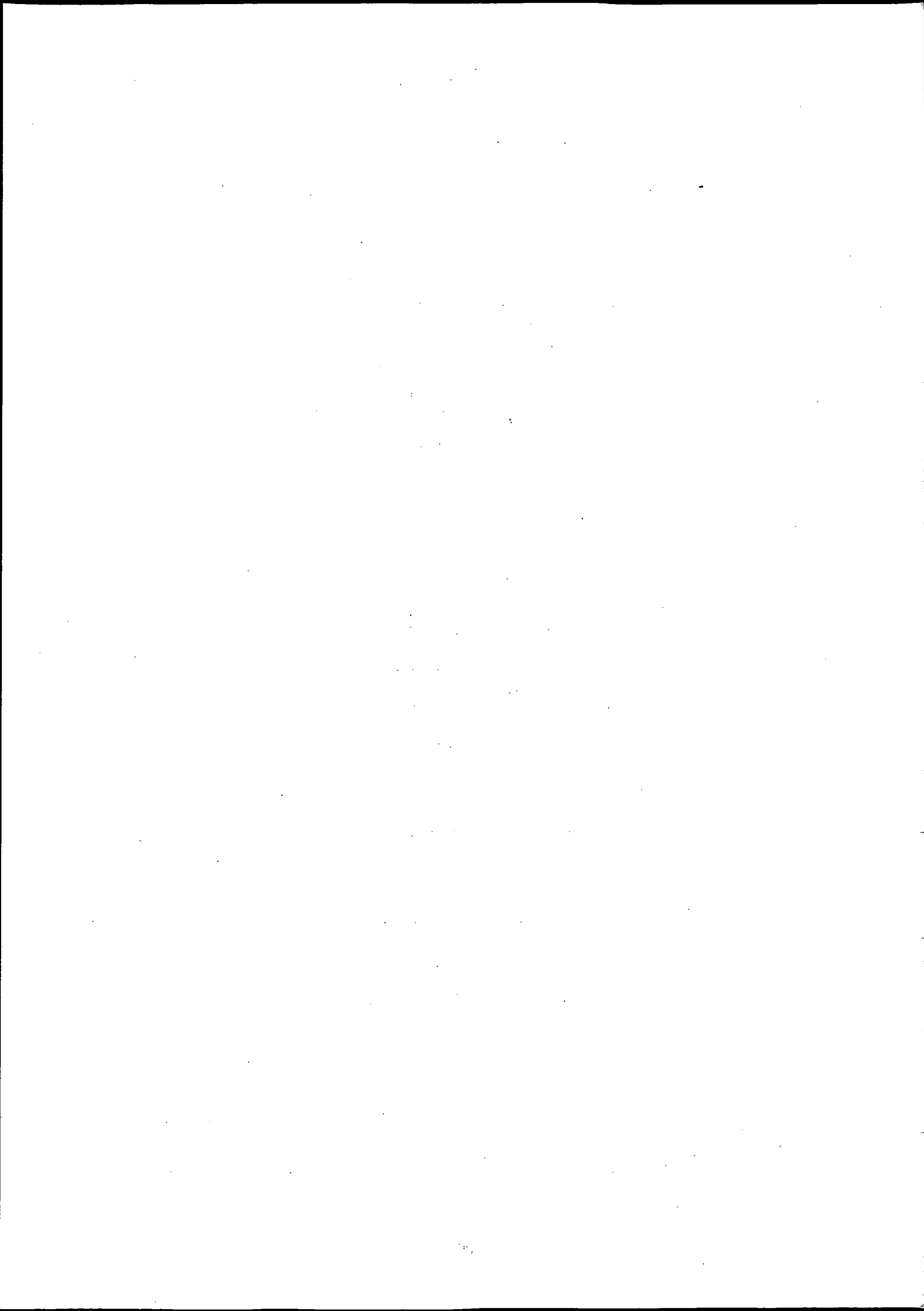
Tableau 70

Effectifs occupés selon la taille des entreprises

effectif salarié de l'entreprise	ENTREPRISES		EFFECTIF TOTAL salarié et non salarié à temps plein		REPARTITION de l'effectif total à temps plein	
	en nombre	en %	en nombre	en %	non salarié	salarié
de 0 à 9	62	63,3	151	4,1	25	126
de 10 à 19	7	7,1	102	2,7	2	100
de 20 à 99	22	22,4	1093	29,3	1	1092
100 et plus	7	7,1	2379	63,9	1	2378
total	98	100,0	3725	100,0	29	3696
AF,UTA,Air Inter	3		41550		-	41550
TOTAL	101		45275		29	45246

effectif salarié de l'entreprise	SALARIES temps partiel	SALARIES temps plein et partiel	REMUNERATIONS		
			en Millions de F.	en %	milliers de F par salarié
de 0 à 9	24	150	15,8	2,5	105,2
de 10 à 19	3	103	15,9	2,6	154,8
de 20 à 99	9	1101	177,1	28,5	160,8
100 et plus	2	2380	411,6	66,3	172,9
total	38	3734	620,4	100,0	166,1
AF,UTA,Air Inter	343	41893	7 559,7		180,5
TOTAL	381	45627	8 171,0		179,1

effectif salarié de l'entreprise	REPARTITION DU PERSONNEL SALARIE TOTAL A TEMPS PLEIN			DONT PERSONNEL NAVI GANT	
	ensemble	personnel salarié sédentaire	personnel salarié navigant	personnel navigant technique	personnel navigant commercial
de 0 à 9	126	65	61	53	8
de 10 à 19	100	56	44	27	17
de 20 à 99	1092	614	478	368	110
100 et plus	2378	1612	766	479	287
total	3696	2347	1349	927	422
AF,UTA,Air Inter	41550	32509	9041	3052	5989
TOTAL	45246	34856	10390	3979	6411



Evolutions 85/84 à champ constant

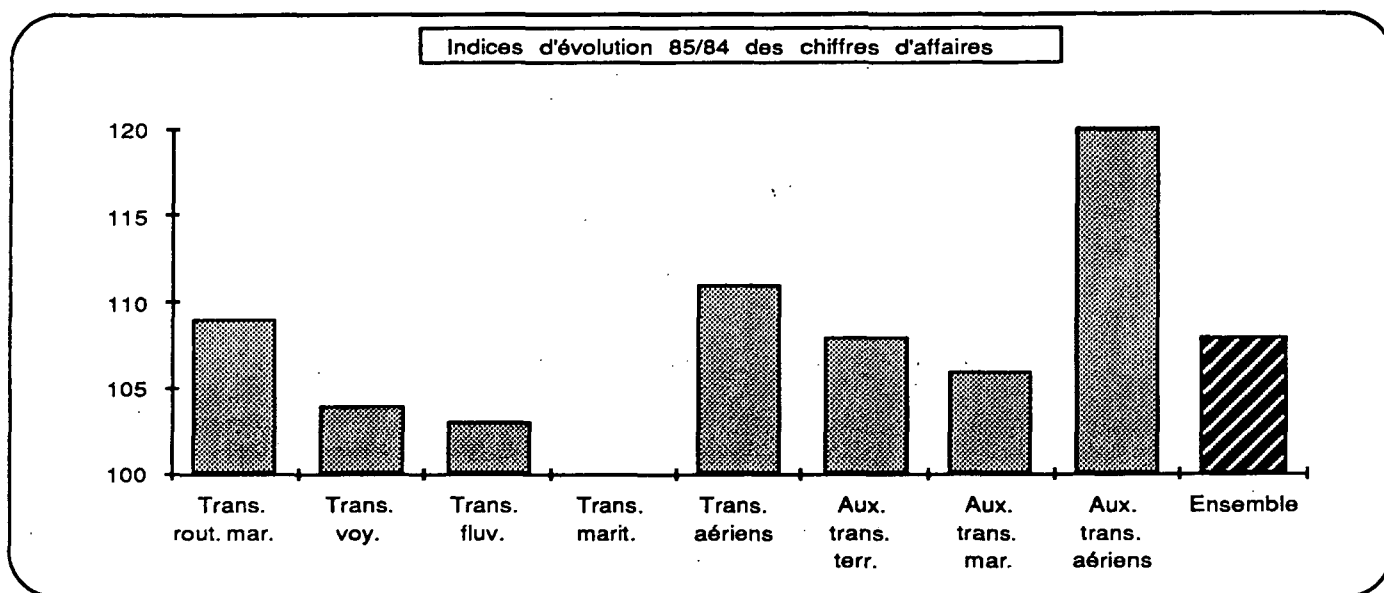
Evolutions 85/84 à champ constant

En considérant les mêmes entreprises sur les exercices de 1984 et de 1985 (cf. encadré méthodologique), on observe que les **chiffres d'affaires** de ces entreprises ont augmenté de 8%.

C'est pour celles de taille intermédiaire (10 à 49 salariés et 50 à 199 salariés) que la progression a été la plus forte: respectivement +10% et +9% (cf. les graphiques sectoriels par taille d'entreprise dans les pages suivantes).

Les écarts d'augmentation entre les secteurs sont importants, et en ne retenant que les cas extrêmes on peut observer:

- + 20 % pour les auxiliaires des transports aériens,
- une stagnation pour les transports maritimes.



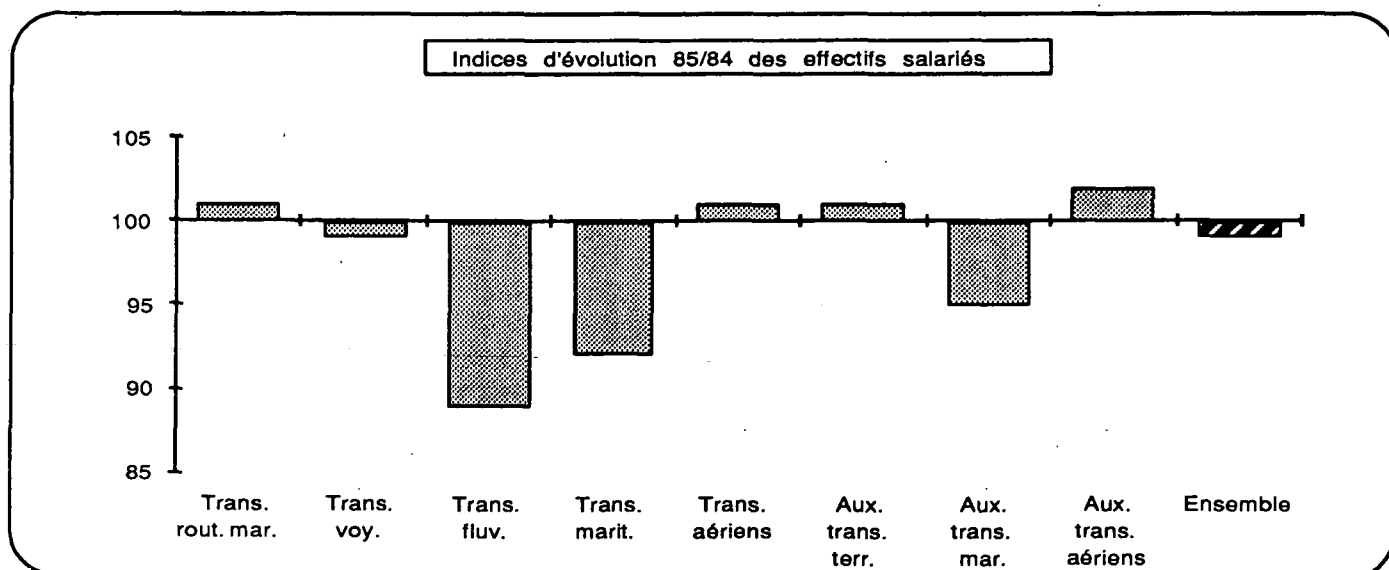
Les **effectifs salariés** des entreprises ont très légèrement régressé (-1%), mais cette moyenne recouvre en fait:

- une diminution sensible des effectifs dans les entreprises de transports fluviaux, de transports maritimes et d'auxiliaires de transports maritimes (de -5% à -11%),

- de très légères augmentations, de l'ordre de +1% à +2%, dans les autres secteurs.

En considérant la taille des entreprises, on peut noter que ce sont les plus petites qui ont vu leurs effectifs croître, avec +4% et +2% respectivement pour celles employant de 0 à 9 salariés et celles de 10 à 49 salariés.

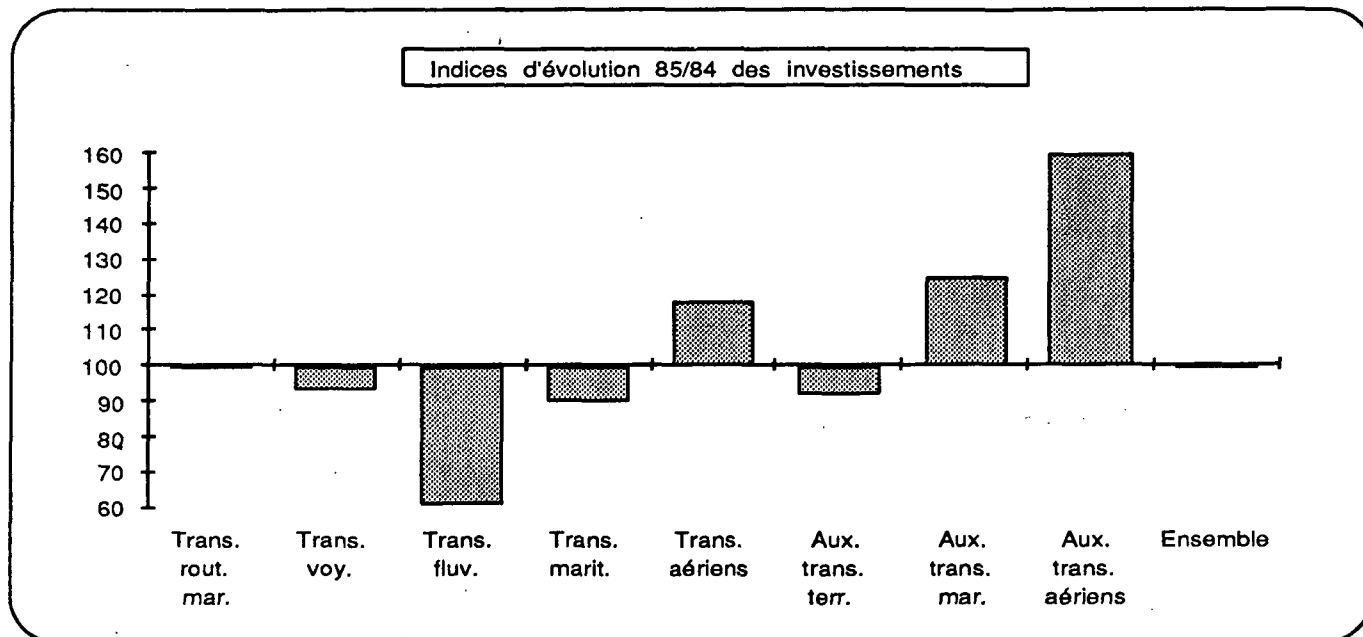
Par contre, pour les entreprises de 200 salariés et plus, les effectifs ont diminué de 3%.



Globalement, les investissements des entreprises ont stagné (-1%) ; mais on notera surtout leur forte baisse pour les entreprises de transports fluviaux (-39%), et, dans une moindre mesure, pour les entreprises de transports maritimes (-10%) et pour les auxiliaires de transports terrestres et fluviaux (-8%).

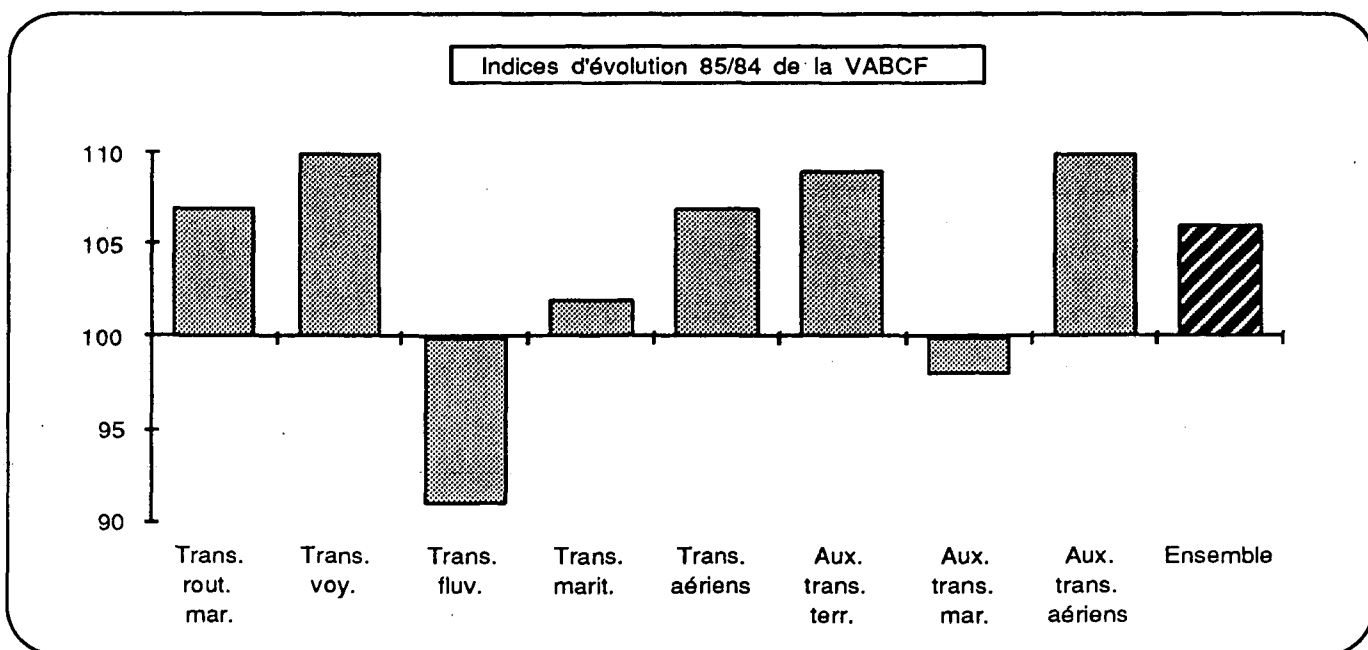
En revanche ils ont fortement augmenté dans les transports aériens (+18%), les auxiliaires des transports maritimes (25%) et les auxiliaires des transports aériens (+60%).

Concernant les transports routiers de marchandises, pour lesquels on observe une stagnation, celle ci recouvre en fait une forte baisse pour les entreprises de 0 à 9 salariés (-13%). Il faut alors se souvenir que les immatriculations de véhicules utilitaires avaient accusé une baisse en 1985; celle ci avait succédé à un niveau élevé en 1984, où les constructeurs avaient fait preuve d'une forte agressivité commerciale, en jouant sur les prix des véhicules neufs et pratiquant une politique de reprises. L'année 1985 marquerait donc une pause dans le renouvellement des parcs, essentiellement dans les petites entreprises.



L'évolution de la valeur ajoutée brute au coût des facteurs (VABCF) permet de noter la bonne performance de la plupart des entreprises, à l'exception de celles de 0 à 9 salariés. Au niveau sectoriel, seuls les transports fluviaux enregistrent une diminution (-9%), de même que les auxiliaires de transports maritimes, mais dans une moindre mesure (-2%).

Pour les autres secteurs, la VABCF a augmenté, et à l'exception des transports maritimes, la croissance est toujours supérieure à 5%.



Méthodologie

Pour mesurer les évolutions de 1984 à 1985 des entreprises des secteurs du transport, deux méthodes sont possibles.

La première consiste simplement à comparer les résultats globaux de 1985 à ceux de 1984, en retenant pour chacune des années **toutes les entreprises** ayant répondu à chaque enquête.

La deuxième méthode consiste à comparer les résultats des **seules entreprises ayant répondu à la fois** aux deux enquêtes de 1984 et de 1985. **C'est celle-ci qui a été utilisée pour calculer les évolutions présentées ici.**

Avec la seconde solution, la comparaison porte forcément sur un nombre moindre d'entreprises qu'avec la première, puisque:

- des entreprises ont pu répondre à une seule enquête, celle de 1984 ou celle de 1985,
- des entreprises nouvelles sont apparues en 1985 et n'étaient donc pas dans le champ de 1984,
- des entreprises existantes en 1984 ont cessé toute activité en 1985 et n'ont plus été interrogées.

Ainsi, la première méthode permet de mesurer les **évolutions des secteurs** du transport dans son ensemble; elle tient compte des modifications structurelles de ces secteurs, et notamment des créations et des disparitions d'entreprises.

En revanche lorsqu'on travaille sur les mêmes entreprises, les calculs d'évolution prennent une autre signification et mesurent des **performances d'entreprises**; on peut donc penser que dans ce cas on est plus proche de leurs préoccupations, chacune pouvant se situer par rapport à une moyenne débarrassée des effets d'entrée et de sortie dans le secteur.

Précisions sur la constitution du champ des entreprises retenues.

1) Le calcul à champ constant ne peut se faire qu'avec les entreprises **interrogées exhaustivement**. En effet, pour celles qui font l'objet d'un sondage, les lois de tirage de l'échantillon font qu'une entreprise interrogée une année peut ne pas l'être l'année suivante. Les seuils de sondage sont variables d'un secteur à l'autre, en fonction de la taille des entreprises. Le tableau ci-dessous précise le champ d'exhaustivité sur lequel ont été faites les comparaisons (1/1 signifie exhaustivité).

Secteurs	0 - 5 sal	6 - 9 sal	10 sal et +
Trans. rout. de march.	////////	////////	1/1
Dém. location	////////	1/1	1/1
Trans. de voyageurs	////////	1/1	1/1
Trans. fluviaux	////////	1/1	1/1
Trans. maritimes	////////	1/1	1/1
Trans. aériens	1/1	1/1	1/1
Aux. des trans. aériens	1/1	1/1	1/1
Aux. des trans. maritimes	1/1	1/1	1/1
Aux. des trans. terr. et fluv.	1/1	1/1	1/1

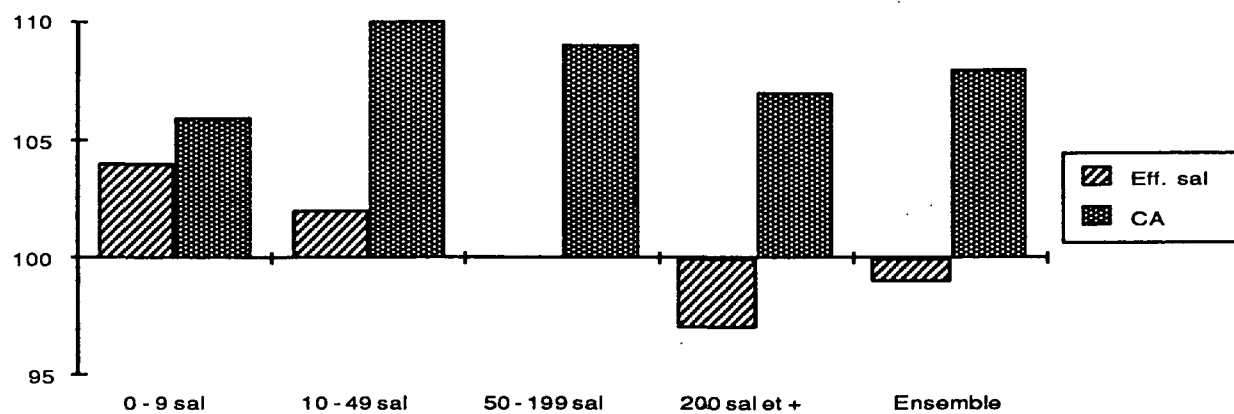
2) On a éliminé du champ toutes les entreprises pour lesquelles une restructuration est intervenue en 1984 ou en 1985. En effet l'absorption ou la cession d'entreprises d'un groupe dénaturerait les comparaisons, puisque celles-ci ne porteraient pas sur des unités identiques.

3) Enfin il convient de noter que si une entreprise a changé d'activité (code APE) ou de taille entre 1984 et 1985, on lui a conservé ses caractéristiques de 1984 pour effectuer les calculs.

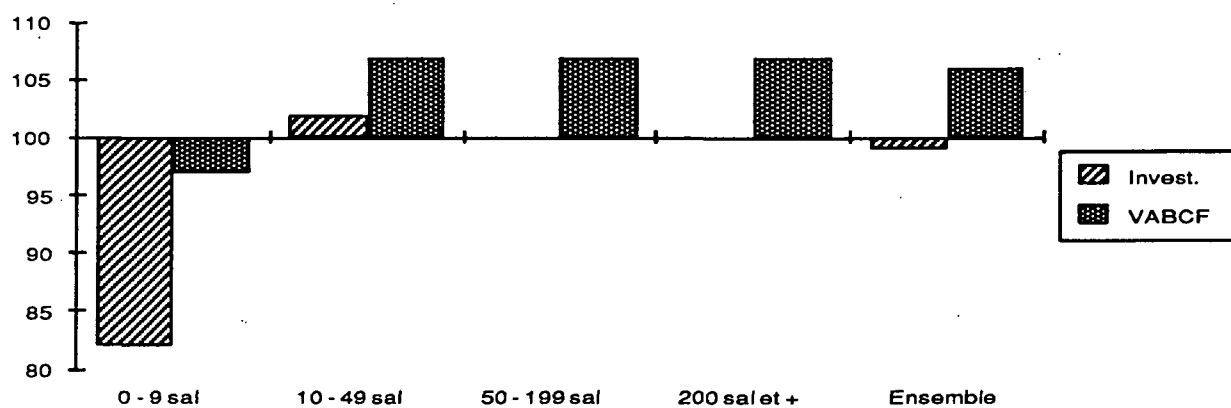
L'appariement a pu être fait sur **6 262 entreprises**, dont la moitié appartiennent au seul secteur des transports routiers de marchandises (y compris le déménagement et la location).

Ensemble des secteurs du transport

Indices d'évolution 85/84 des chiffres d'affaires et de effectifs salariés

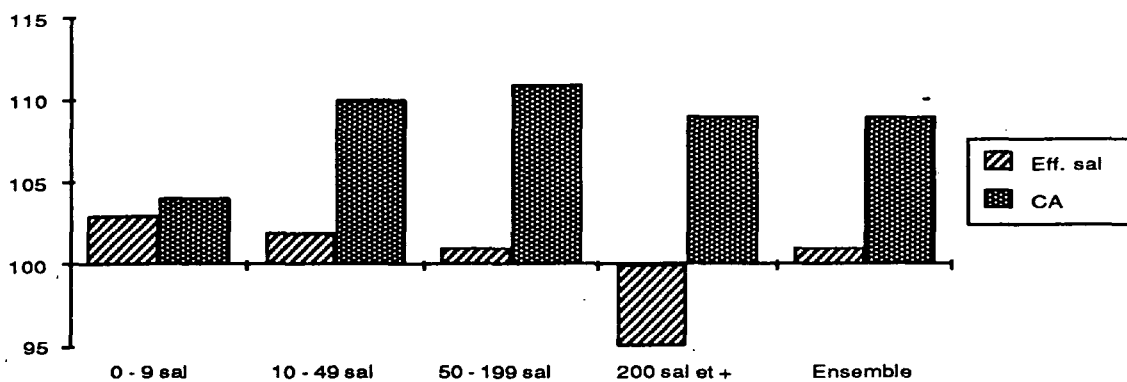


Indices d'évolution 85/84 des investissements et de la VABCF

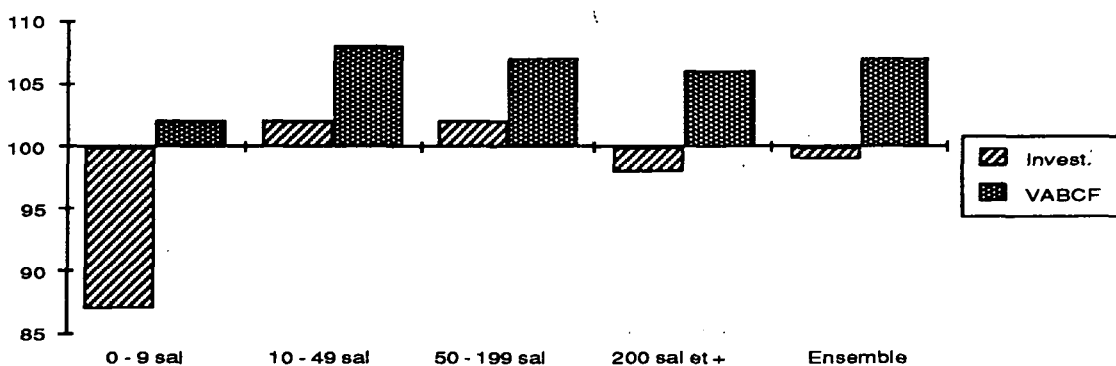


Les transports routiers de marchandises

Indices d'évolution 85/84 des chiffres d'affaires et des effectifs salariés

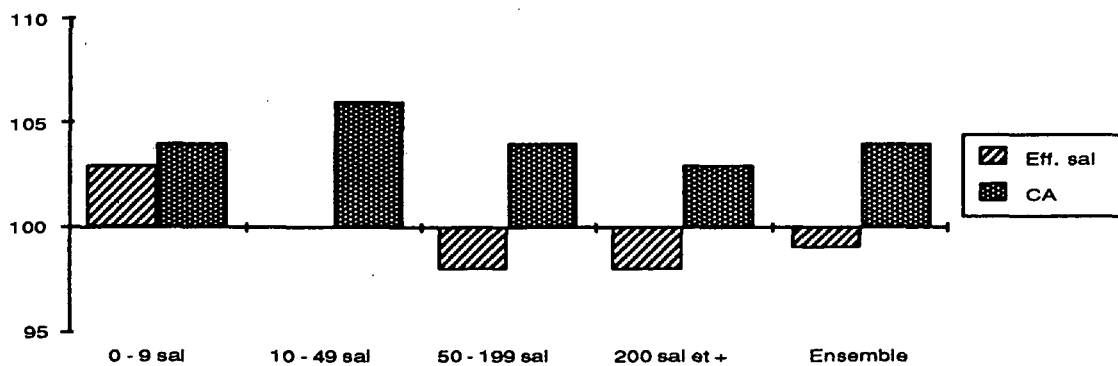


Indices d'évolution 85/84 des investissements et de la VABCF

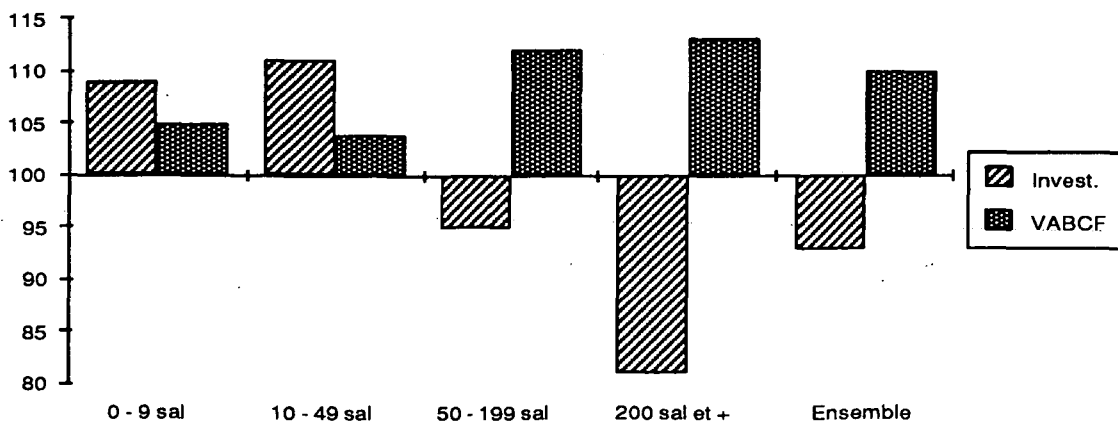


Les transports urbains et routiers de voyageurs

Indices d'évolution 85/84 des chiffres d'affaires et des effectifs salariés

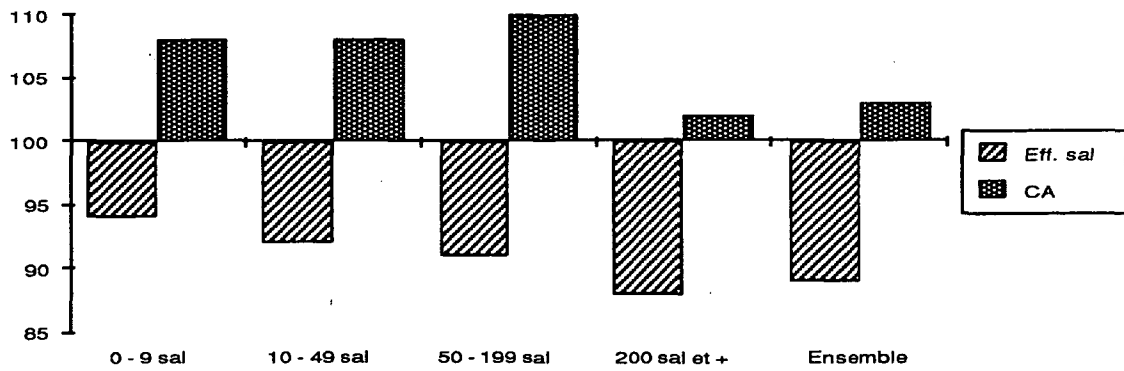


Indices d'évolution 85/84 des investissements et de la VABCF

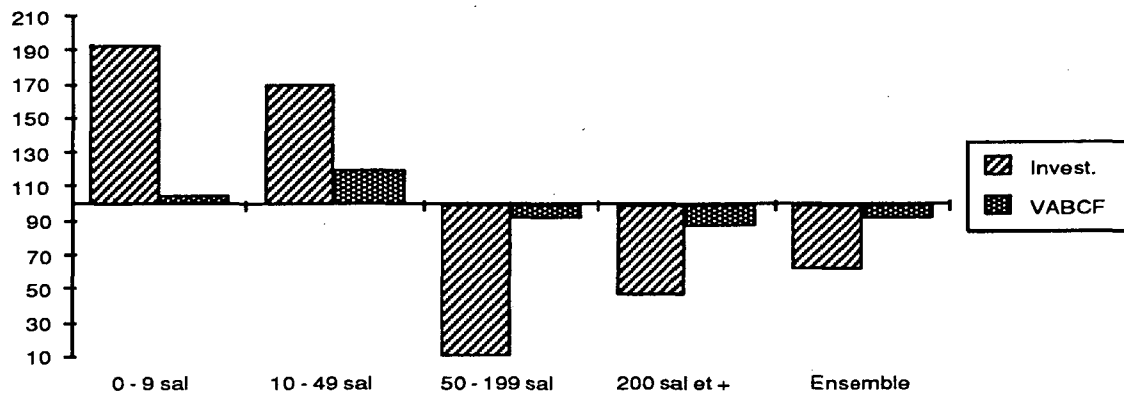


Les transports fluviaux de marchandises et de passagers

Indices d'évolution 85/84 des chiffres d'affaires et des effectifs salariés

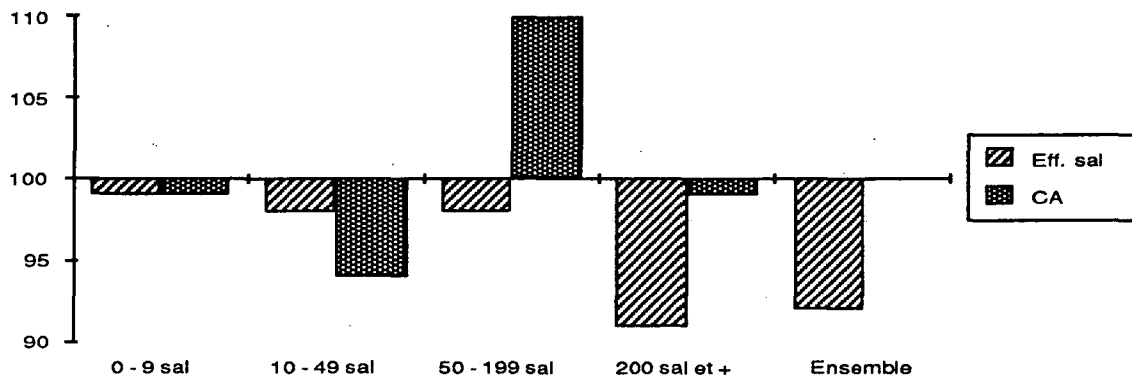


Indices d'évolution 85/84 des investissements et de la VABCF

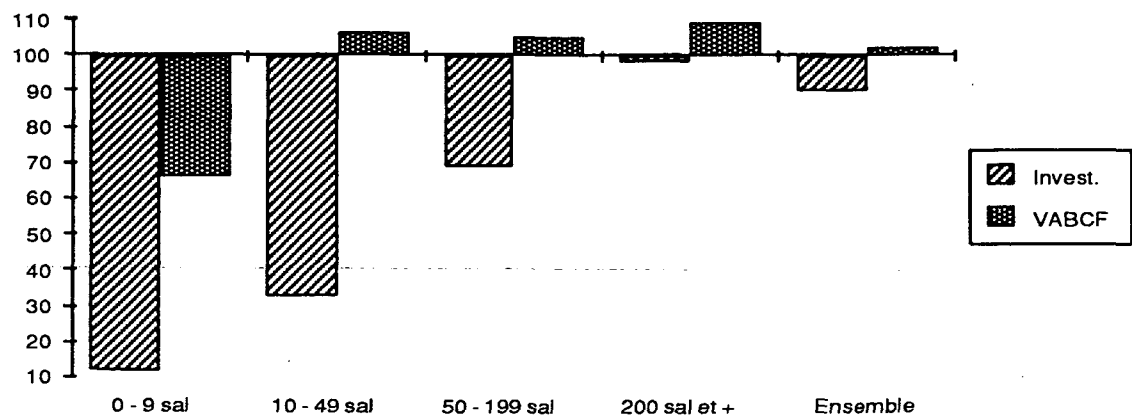


Les transports maritimes

Indices d'évolution 85/84 des chiffres d'affaires et des effectifs salariés

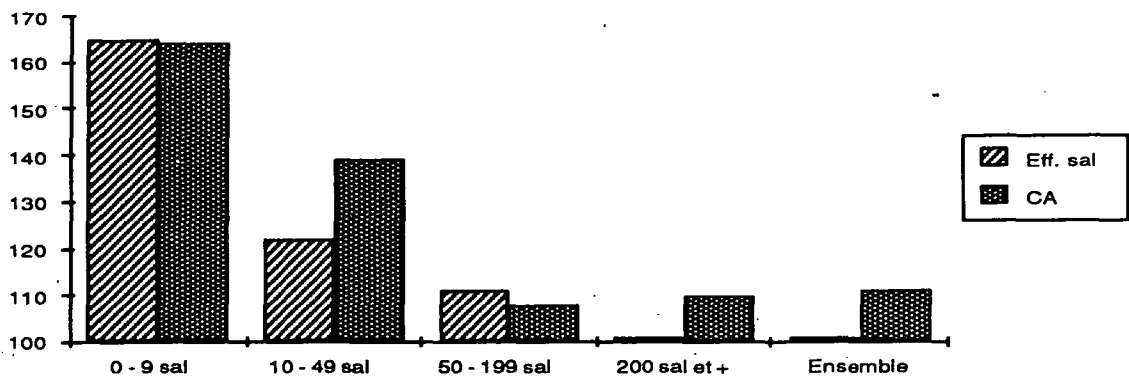


Indices d'évolution 85/84 des investissements et de la VABCF



Les transports aériens

Indices d'évolution 85/84 des chiffres d'affaires et des effectifs salariés

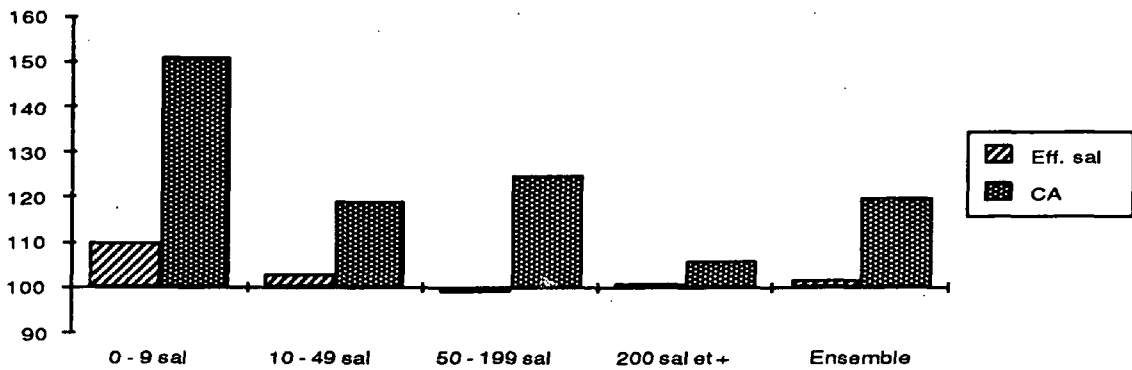


Indices d'évolution 85/84 des investissements et de la VABCF

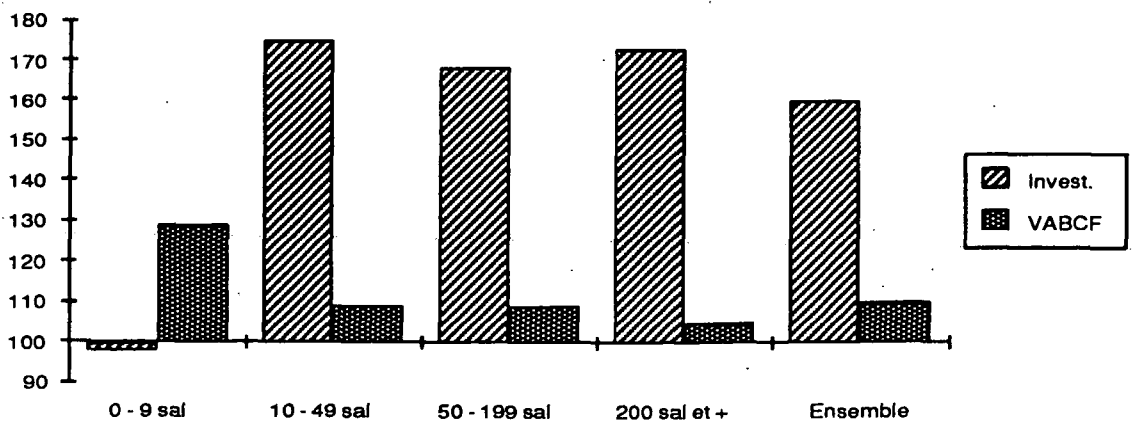


Les auxiliaires des transports aériens

Indices d'évolution 85/84 des chiffres d'affaires et des effectifs salariés

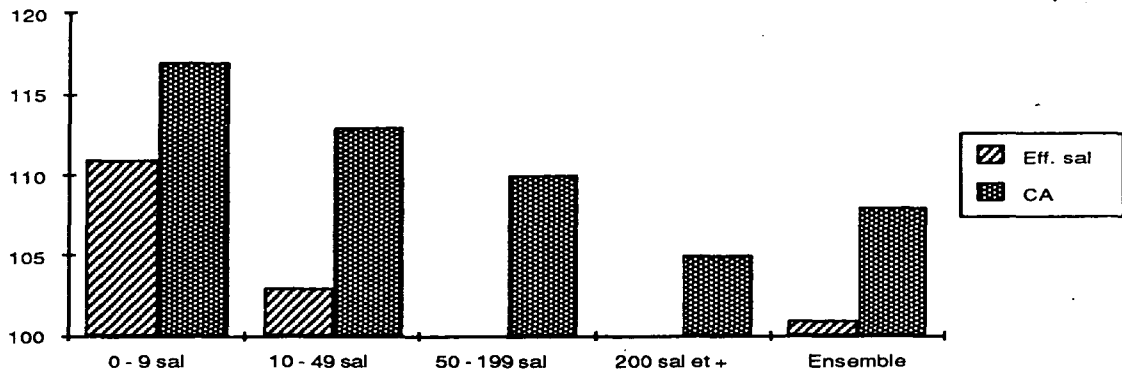


Indices d'évolution 85/84 des investissements et de la VABCF

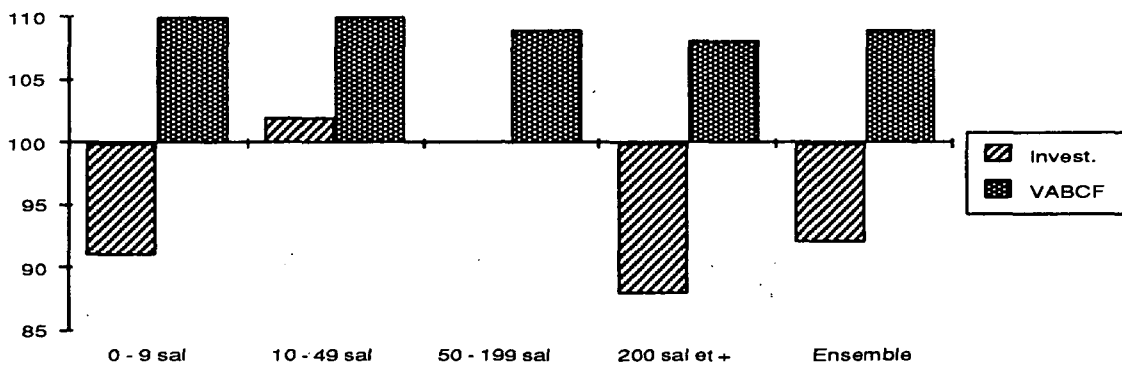


Les auxiliaires des transports terrestres et fluviaux

Indices d'évolution 85/84 des chiffres d'affaires et des effectifs salariés

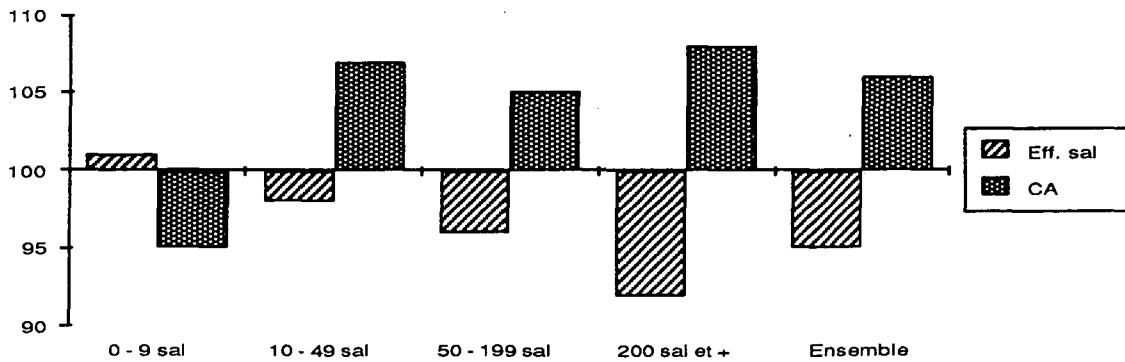


Indices d'évolution 85/84 des investissements et de la VABCF



Les auxiliaires des transports maritimes

Indices d'évolution 85/84 des chiffres d'affaires et des effectifs salariés



Indices d'évolution 85/84 des investissements et de la VABCF

