

Ministère
de l'Équipement,
des Transports
et du Logement

JUN 1997

ISSN 0989 - 6376

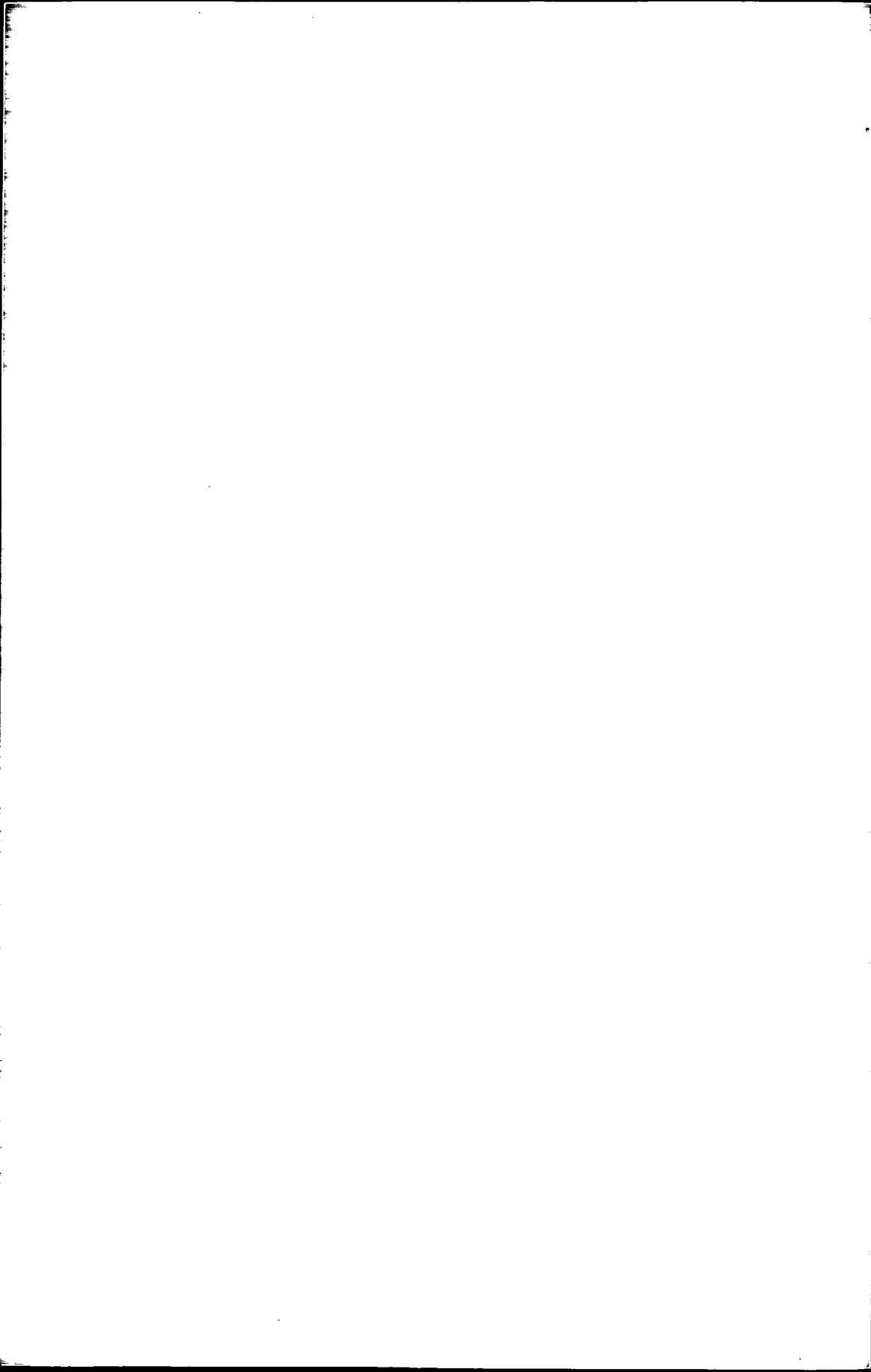
LES ENTREPRISES DE TRANSPORT

Enquête annuelle d'entreprise

Année 1995

DAEI - Service Économique et Statistique

Tour Pascal B 92055 LA DEFENSE Cedex - Téléphone 01 40 81 14 83 Télécopie 01 40 81 17 71



Juin 1997

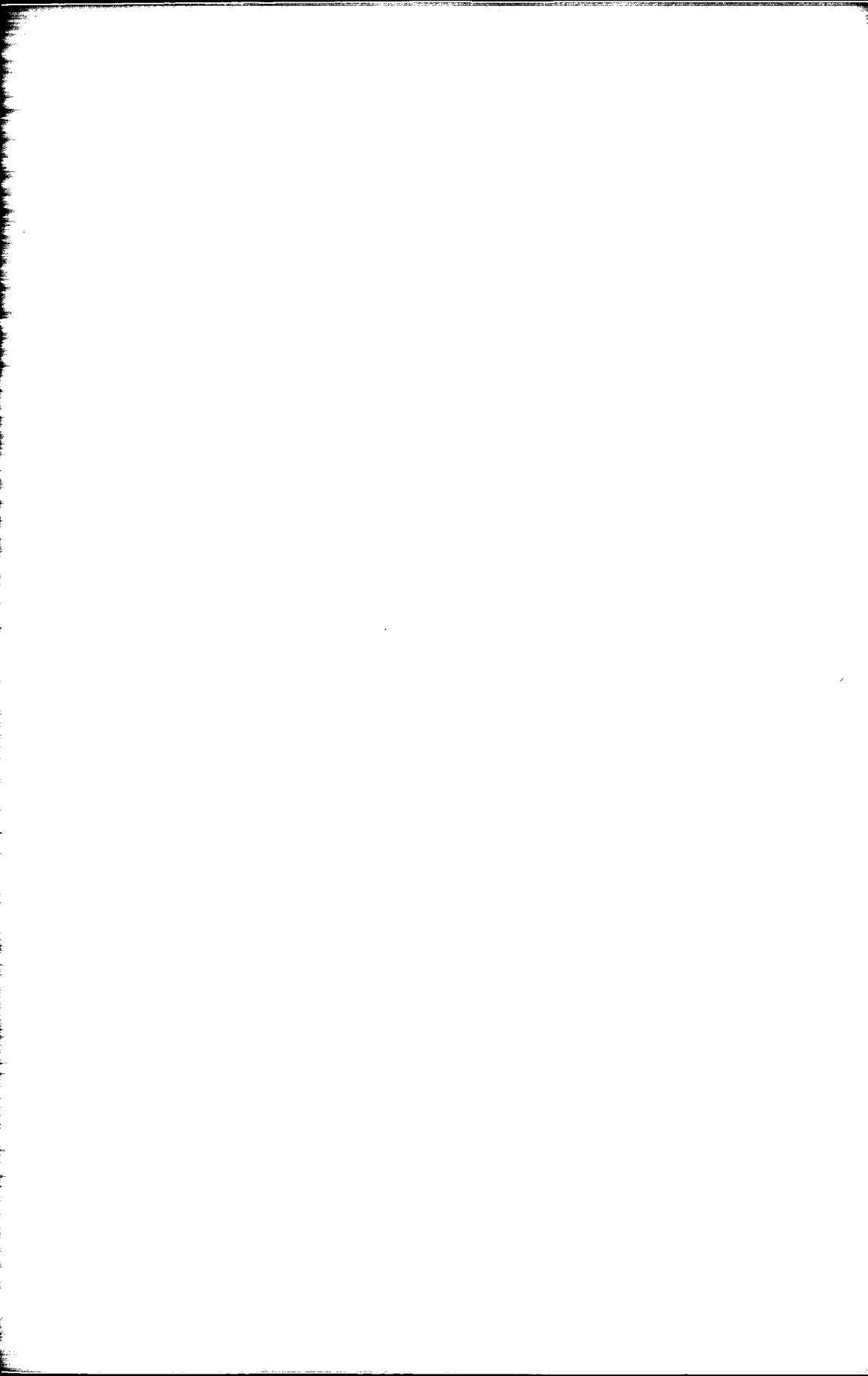
ENQUETE ANNUELLE D'ENTREPRISE

**Les ENTREPRISES
de TRANSPORT
en 1995**

Ministère de l'Équipement, des Transports et du Logement
DAEI - Service Économique et Statistique

SOMMAIRE GÉNÉRAL

	PAGE
Présentation générale de l'enquête	
- L'enquête annuelle d'entreprise	5
- Le champ de l'EAE transport	6
- Présentation des questionnaires	7
- Modalités d'exécution de l'enquête	18
- Compte-rendu de réalisation	19
- Définitions et concepts	20
- Avertissement	22
0 Résultats Généraux sur les transports (RGx)	23
Résultats sectoriels	
1 - Transports Routiers de Marchandises (TRM)	41
2 - Transports Ferroviaires (TFer)	83
3 - Transports Urbains et Routiers de Voyageurs (TURV)	95
4 - Transports Maritimes (TM)	139
5 - Transports Fluviaux (TF)	153
6 - Transports Aériens (TA)	163
7 - Manutention et Entreposage (ME)	173
8 - Organisation du Transport de Fret (OTF)	205
9 Liste des plus grandes entreprises de transport	239



L'ENQUÊTE ANNUELLE D'ENTREPRISE

L'enquête annuelle d'entreprise (EAE) est la pièce maîtresse du système français de statistique d'entreprise.

Cette enquête constitue une source d'information privilégiée pour les administrations, les organisations professionnelles, les organismes d'étude, les entreprises. Elle est effectuée dans le cadre d'une directive de l'Office Statistique de la Communauté Européenne (Eurostat) et coordonnée par l'INSEE.

Un effort d'harmonisation des enquêtes annuelles d'entreprises effectuées sur les différents secteurs de l'activité économique a été entrepris. C'est pourquoi les questionnaires de toutes ces enquêtes sont relativement proches pour ce qui concerne les données générales (effectifs et rémunérations, données comptables, investissements et cessions), les spécificités des secteurs étudiés faisant en outre l'objet de questions adaptées (achats de carburants, parc routier au 31 décembre, pour l'EAE transport).

L'EAE transport, effectuée par le SES, prend donc place auprès de celles réalisées notamment dans l'industrie, le commerce, le bâtiment et les travaux publics, les industries agricoles et alimentaires, la coopération agricole et les services.

Historique.

La première enquête annuelle d'entreprise transport a été réalisée sur l'année d'exercice 1973. Elle a succédé à une enquête dite de "structure", analogue à l'EAE en ce qui concernait les résultats de nature économique, mais qui comportait en outre des questions précises sur la constitution et l'utilisation du parc routier.

De 1973 à 1983, l'enquête n'a été que très peu modifiée. Quelques améliorations ont été introduites dans le questionnaire, afin notamment de mieux cerner les investissements.

L'enquête portant sur l'exercice 1984 a inauguré une nouvelle génération d'enquêtes. L'adoption du nouveau plan comptable a été l'occasion d'une rénovation portant sur le contenu du questionnaire, les méthodes et outils de gestion et les techniques statistiques utilisées.

La principale innovation du nouveau plan comptable portait sur le traitement de la sous-traitance. Jusqu'en 1983 inclus, les recettes des entreprises étaient évaluées nettes des frais de sous-traitance relatifs aux prestations de transport et d'auxiliaires (hors TVA récupérable). Depuis 1984, les chiffres d'affaires comprennent les recettes de sous-traitance. La rubrique "autres achats et charges externes" du compte de résultat (succédant à la rubrique "travaux, fournitures et services extérieurs" du compte d'exploitation) permet de distinguer les frais de sous-traitance générale (compte 611) et les achats d'études, de prestations de services, de matériel, équipement et travaux (comptes 604 et 605).

Mais la répartition des chiffres d'affaires par activité ne permet pas d'isoler les recettes de sous-traitance pour chacune de ces activités. De sorte que les comparaisons entre les résultats des années antérieures à 1984 et ceux des années 1984 et suivantes sont délicates à effectuer.

La nomenclature d'activités qui décrit l'activité principale exercée par une entreprise (code APE) a changé au 1er janvier 1993 : à cette date est entrée en vigueur la NAF (Nomenclature d'Activités Française) harmonisée avec la NACE rev. 1 (Nomenclature d'Activités de la Communauté Européenne, révision n° 1). Pour la présentation des résultats des enquêtes annuelles, la NAF se substitue donc, à partir de l'exercice 1993, à la version « activités » de la NAP 73, entraînant une recodification des codes APE de toutes les entreprises et des ruptures de séries entre 1992 et 1993.

Les principaux résultats de l'EAE transport 1995 sont présentés dans cette brochure selon les secteurs d'activités et la taille des entreprises. Des tableaux de résultats plus détaillés, utilisant des critères de ventilation plus fins, sont disponibles pour consultation au SES.

LE CHAMP DE L'EAE TRANSPORT

L'unité statistique de base est l'**entreprise** et non l'établissement. L'entreprise est une entité juridique (soit entreprise individuelle, soit société). L'établissement, constitué par un bureau, un siège social, un atelier, un dépôt..., situé à une adresse déterminée, est une unité géographique et ne possède pas, par lui-même, de personnalité juridique.

L'enquête annuelle s'adresse aux entreprises de transport routier de marchandises,

déménagement, location de véhicules industriels avec conducteur, transport urbain et routier de voyageurs, taxis, transport ferroviaire, fluvial, maritime et aérien, organisation de transport de fret, entreposage et manutention.

En référence à la nomenclature officielle d'activités (NAF) mise en place en 1993, le champ de l'enquête est constitué par l'ensemble des entreprises dont l'activité principale, repérée par son code APE, est l'une des suivantes :

601Z Transports ferroviaires
602A Transports urbains de voyageurs
602B Transports routiers réguliers de voyageurs
602G Autres transports routiers de voyageurs
602E Transports de voyageurs par taxis
602L Transports routiers de marchandises de proximité
602M Transports routiers de marchandises interurbains
602N Déménagement
602P Location de camions avec conducteur
611A Transports maritimes

611B Transports côtiers
612Z Transports fluviaux
621Z Transports aériens réguliers
622Z Transports aériens non réguliers
631A Manutention portuaire
631B Manutention non portuaire
631E Entreposage non frigorifique
634A Messagerie, fret express
634B Affrètement
634C Organisation des transports internationaux

Les entreprises de 20 salariés ou plus sont interrogées exhaustivement, quel que soit leur secteur d'activité.

Les entreprises occupant moins de 20 salariés sont interrogées par sondage, avec un taux qui varie selon le secteur d'activité et la taille.

Les entreprises de moins de 6 salariés des secteurs des transports fluviaux et côtiers ne sont pas interrogées.

Le tableau ci-dessous indique les taux de sondages utilisés, selon l'activité principale de l'entreprise et son effectif salarié.

Activité principale de l'entreprise	Classes d'effectifs salariés			
	0 à 5 salariés	6 à 9 salariés	10 à 19 salariés	20 salariés et +
Transports ferroviaires	1/1	1/1	1/1	1/1
Transports urbains de voyageurs	1/1	1/1	1/1	1/1
Transports routiers de voyageurs	1/3	1/1	1/1	1/1
Transports de voyageurs par taxis	1/30	1/3	1/3	1/1
Transports routiers de marchandises	1/20	1/3	1/3	1/1
Déménagement	1/3	1/1	1/1	1/1
Location de camions avec conducteur	1/10	1/1	1/1	1/1
Transports maritimes	1/1	1/1	1/1	1/1
Transports côtiers	n. i.	1/1	1/1	1/1
Transports fluviaux	n. i.	1/1	1/1	1/1
Transports aériens	1/1	1/1	1/1	1/1
Manutention portuaire et non portuaire	1/1	1/1	1/1	1/1
Entreposage non frigorifique	1/10	1/1	1/1	1/1
Organisation du transport de fret	1/1	1/1	1/1	1/1

n.i. : non interrogé

Le code d'activité principale et la classe d'effectif salarié de l'entreprise sont ceux du répertoire SIRENE de l'INSEE ; c'est à partir de

celui-ci qu'est constitué le fichier de lancement d'enquête, dans lequel sont tirés les échantillons de toutes les enquêtes annuelles d'entreprises.

PRÉSENTATION DES QUESTIONNAIRES

Le questionnaire est adapté à la taille de l'entreprise. La taille de l'entreprise, exprimée par le nombre de salariés, est un bon indicateur de l'existence d'une comptabilité détaillée, laquelle conditionne en partie la nature et la qualité des informations susceptibles d'être recueillies.

Deux types de questionnaires sont donc distingués : le questionnaire général (QG) destiné aux entreprises de 6 salariés et plus ; le questionnaire simplifié (QS) destiné aux entreprises de moins de 6 salariés.

Toutefois, le questionnaire général est adressé à toutes les entreprises de transport aérien et maritime du fait de la spécificité de ces secteurs, où de surcroît les entreprises sont peu nombreuses, et à tous les organisateurs de transport de fret, sans considération de taille. Pour les organisateurs de transport de fret, l'effectif salarié n'est pas un bon indicateur de leur importance réelle ; ils sont peu utilisateurs de main-d'œuvre, et réalisent néanmoins des chiffres d'affaires moyens par personne occupée nettement supérieurs à ceux des autres secteurs du transport.

Types de questionnaires utilisés

Activité principale de l'entreprise	Classes d'effectifs salariés		
	0 à 5 salariés	6 à 9 salariés	10 salariés et +
Transports ferroviaires	QG	QG	QG
Transports urbains et routiers de voyageurs, taxis ...	QS	QG	QG
Transports routiers de marchandises	QS	QG	QG
Déménagement	QS	QG	QG
Location de camions avec conducteur	QS	QG	QG
Transports maritimes	QG	QG	QG
Transports côtiers	n. i.	QG	QG
Transports fluviaux	n. i.	QG	QG
Transports aériens	QG	QG	QG
Manutention portuaire et non portuaire	QG	QG	QG
Entreposage non frigorifique	QG	QG	QG
Organisation du transport de fret	QG	QG	QG

n.i. : non interrogé

I - Structure du Questionnaire Général QG.

I - CARACTÉRISTIQUES GÉNÉRALES DE L'ENTREPRISE

I - CARACTÉRISTIQUES GÉNÉRALES DE L'ENTREPRISE

1 - CATÉGORIE JURIDIQUE DE L'ENTREPRISE

Entreprise individuelle 1 S. A. R. L. 2 Société anonyme 3 Société en nom collectif 4
 Société en participation 5 G. I. E. 6 Régie directe 7 Coopérative 8
 Autre catégorie juridique à préciser : 0

2 - DATE DE CLÔTURE ET DURÉE DU DERNIER EXERCICE CLOS AVANT LE 01-01-1996

JOUR MOIS ANNÉE EN MOIS
 _____ 19 _____ DURÉE _____

3 - CONDITIONS D'EXERCICE DE L'ACTIVITÉ

Votre entreprise fait-elle partie d'un groupe ? OUI NON Si oui, lequel ?

Si l'entreprise a été concernée, au cours du dernier exercice, par l'une des modifications suivantes, veuillez cocher la case correspondante.

DATE D'EFFET DE LA MODIFICATION JOUR MOIS ANNÉE
 _____ 19 _____

PAS DE MODIFICATION
 CRÉATION PURE
 MISE EN SOMMEIL
 MISE EN REDRESSEMENT JUDICIAIRE
 MISE EN LOCATION-GÉRANCE
 CESSATION DÉFINITIVE D'ACTIVITÉ AUTRE QUE MISE EN SOMMEIL, ABSORPTION, FUSION, SCISSION AVEC DISPARITION

Nom, adresse et téléphone du repreneur ou du gérant :

SIREN DU REPRENEUR OU DU GÉRANT

Si l'entreprise a participé à des opérations ayant pris effet au cours du dernier exercice (fusion, scission, absorption, apports partiels d'actifs) et ayant entraîné des modifications de structure d'entreprises par transferts d'immobilisations corporelles, veuillez préciser la nature de ces modifications.

CRÉATION PAR

fondation
 fusion
 scission

CESSATION PAR

absorption
 fusion
 scission avec disparition

MODIFICATION PAR

fusion 1
 absorption d'une autre entreprise 2
 scission sans disparition 3
 apport partiel d'actifs à une autre entreprise 4
 apport partiel d'actifs par une autre entreprise 4

• Apports d'immobilisations corporelles reçus par votre entreprise :

ENTREPRISES APORTEUSES (nom et adresse)	N° SIREN	DATE DE LA DÉCISION	DATE D'EFFET	MONTANT DES APPORTS RECUS PAR VOTRE ENTREPRISE	OBSERVATIONS (entreprise créée, dissoute, encore existante)
				F	
				F	
Total des investissements par voie d'apport reçus par votre entreprise (immobilisations comptabilisées à leur valeur d'apport, plus-values comprises)				F	

• Cessions par voie d'apport d'immobilisations corporelles faites à d'autres entreprises :

ENTREPRISES BÉNÉFICIAIRES (nom et adresse)	N° SIREN	DATE DE LA DÉCISION	DATE D'EFFET	MONTANT DES CESSIONS FAITES À D'AUTRES ENTREPRISES	OBSERVATIONS (entreprise créée, déjà existante)
				F	
				F	
Total des cessions par voie d'apport faites à d'autres entreprises (cessions comptabilisées à leur valeur d'apport)				F	

II - PERSONNEL DE L'ENTREPRISE

II - PERSONNEL DE L'ENTREPRISE

A. PERSONNEL NON SALARIÉ AU 31-12-1995

Entrepreneur à son compte, aides familiaux non salariés,
gerants non salariés, associés en nom collectif.

B. PERSONNEL SALARIÉ AU 31-12-1995

		NOMBRE DE SALARIÉS PERMANENTS A TEMPS COMPLET	NOMBRE DE SALARIÉS PERMANENTS A TEMPS PARTIEL	
PERSONNEL SÉDENTAIRE	1) Pour des activités de transport ou d'auxiliaires de transport : - personnel dirigeant salarié, personnel administratif et commercial, ingénieurs et cadres, agents de maîtrise et techniciens,	02	17	
	- manutentionnaires, dockers et personnel de quai	03	18	
	- autres ouvriers	04	19	
	2) Pour des activités autres que le transport et les activités auxiliaires de transport (ex. : vente de marchandises ou activités de services)	05	20	
PERSONNEL ROULANT OU NAVIGANT	Transport routier : - conducteurs zone longue ou internationale	06	21	
	- autres conducteurs routiers et personnel d'accompagnement (receveurs, livreurs, convoyeurs)	07	22	
	- conducteurs d'autobus	08	23	
	- conducteurs d'autocars	09	24	
	- conducteurs de taxis ou de voitures particulières	10	25	
	Transport fluvial	11	26	
	Transport maritime	12	27	
	Transport aérien : - personnel navigant technique	13	28	
	- personnel navigant commercial	14	29	
	Transport ferroviaire	15	30	
	EFFECTIF SALARIÉ TOTAL		16	31

C. DOCKERS INTERMITTENTS

Nombre d'heures ouvrées

postes 62

postes 64

autre poste (préciser)

D. EFFECTIFS TRIMESTRIELS - NOMBRE TOTAL DES HEURES TRAVAILLÉES EN 1995

(Ces renseignements figurent sur l'imprimé D.A.D.S. 1)

Effectif au 1 ^{er} trimestre	Effectif au 2 ^e trimestre	Effectif au 3 ^e trimestre	Effectif au 4 ^e trimestre	Nombre total d'heures travaillées en 1995
33	34	35	36	37

E. PERSONNEL DÉTACHÉ OU PRÊTÉ PAR D'AUTRES ENTREPRISES

Utilisez-vous de façon permanente du personnel non rémunéré par votre entreprise mais qui travaille régulièrement dans vos locaux et sous votre responsabilité (à l'exclusion des travailleurs en régie, en intérim ou du recours à la sous-traitance) ?

Si oui : indiquer l'effectif moyen

F. PERSONNEL DÉTACHÉ OU PRÊTÉ PAR VOTRE ENTREPRISE À D'AUTRES ENTREPRISES

Si oui : indiquer l'effectif moyen

III - RÉMUNÉRATIONS VERSÉES AUX SALARIÉS EN 1995

Ces rémunérations correspondent aux montants déclarés dans l'imprimé D.A.D.S. (colonne 20 de l'imprimé D.A.D.S. 1). Elles comprennent le montant dû avant déduction de la cotisation salariale aux assurances sociales et, le cas échéant, de la contribution sociale aux assurances chômage ainsi que les retenues pour la retraite.

 F

III - REMUNERATIONS VERSEES AUX SALARIES

L'entreprise doit indiquer les rémunérations correspondant aux montants déclarés dans l'imprimé DADS (déclaration annuelle de données sociales).

Ces rémunérations comprennent le montant dû avant déduction de la cotisation salariale aux assurances sociales et, le cas échéant, de la contribution sociale aux assurances chômage, ainsi que les retenues pour la retraite.

IV - COMPTE DE RESULTAT

IV - COMPTE DE RESULTAT (pour remplir ce cadre, on pourra se reporter aux imprimés fiscaux 2052 et 2053)

Achats de marchandises	01	F
variation de stocks (stock initial - stock final) Bien préciser le signe dans la case	02	F
Achats de matières premières et autres approvisionnements	03	F
variation de stocks (stock initial - stock final) Bien préciser le signe dans la case	04	F
Autres achats et charges externes	05	F
Impôts, taxes et versements assimilés	06	F
Salaires et traitements	07	F
Charges sociales	08	F
D é p r s i o n s	09	F
- sur immobilisations (amortissements)	09	F
- sur immobilisations (provisions)	10	F
- sur actif circulant (provisions)	11	F
- pour risques et charges (provisions)	12	F
Autres charges	13	F
TOTAL DES CHARGES D'EXPLOITATION	14	F
Quotes-parts de résultats sur opérations faites en commun	15	F
Charges financières	16	F
Charges exceptionnelles	17	F
Participation des salariés aux fruits de l'expansion	18	F
Impôts sur les bénéfices	19	F
TOTAL DES CHARGES	20	F
SOLDE CREDITEUR = BÉNÉFICE	21	F

Ventes de marchandises	22	F
Production vendue	23	F
biens	23	F
services	24	F
CHIFFRE D'AFFAIRES	25	F
Production stockée (stock final - stock initial) Bien préciser le signe dans la case	26	F
Production immobilisée	27	F
Subventions d'exploitation	28	F
Reprises sur amortissements et provisions Transferts de charges	29	F
Autres produits	30	F
TOTAL DES PRODUITS D'EXPLOITATION	31	F
Quotes-parts de résultats sur opérations faites en commun	32	F
Produits financiers	33	F
Produits exceptionnels	34	F
TOTAL DES PRODUITS	35	F
SOLDE DEBITEUR = PERTE	36	F

Chiffre d'affaires (compte 70)	37	F
+ montant de la T.V.A.	38	F
+ chiffre d'affaires T.V.A. comprise	39	F

Les rubriques du compte de résultat du questionnaire QG sont celles qui figurent dans les états fiscaux 2052 et 2053 de la Direction Générale des Impôts.

Les entreprises qui le souhaitent ont la faculté d'envoyer une photocopie de leur déclaration fiscale, au lieu de remplir le cadre du compte de résultat.

V - REPARTITION DES AUTRES ACHATS ET CHARGES EXTERNES

V - REPARTITION DES AUTRES ACHATS ET CHARGES EXTERNES (détail de la ligne 05 du compte de résultat)

Sous-traitance (comptes 604, 605, 611)	Compte 611 Sous-traitance générale (achats à confrères de prestations de services de transports)	01	F
	Comptes 604, 605 Achats d'études et de prestations de services autres que ci-dessus, achats de matériels, équipements et travaux	02	F
Crédit-bail (leasing) (compte 612)	Comptes 61221 - 61222 - 61225 Redevance de crédit-bail sur matériel de transport et de manutention	03	F
	Compte 61229 Autre redevance de crédit-bail mobilier	04	F
	Compte 6125 Redevance de crédit-bail immobilier	05	F
Loyers et charges locatives (compte 613)	Comptes 61351, 61352, 61355 Location de matériel de transport et de manutention (y compris location financière)	06	F
	Autres loyers et charges locatives	07	F
Entretiens et réparations (compte 615)	Compte 61557 Entretien de matériel de transport d'exploitation et de manutention	08	F
	Autres entretiens et réparations	09	F
Primes d'assurances (compte 616)	Compte 616 Assurances véhicules de transport, marchandises, etc.	10	F
Personnel extérieur à l'entreprise (compte 621)	Compte 6214 Personnel détaché ou prêté à l'entreprise	11	F
	Compte 6211 Autres personnels	12	F
Achats et charges externes autres que ceux mentionnés ci-dessus.		13	F
Ce total doit correspondre à la ligne 05 du compte de résultat		TOTAL	14
			15

Le total de ces charges doit être égal à la ligne correspondante du compte de résultat.

VI - ACHATS DE CARBURANT

L'entreprise doit indiquer le montant des achats de carburant destinés aux besoins de l'exploitation de l'entreprise (poste 60211 et 60681 du compte 60 "achats" du plan comptable

des transports). Les achats de carburant destinés à la revente (garage, station service) doivent être comptabilisés au compte 607 et ne doivent donc pas apparaître ici.

VII - PARC ROUTIER AU 31 DECEMBRE 1995

VII - PARC ROUTIER AU 31-12-1995

Cette question n'intéresse que les entreprises qui disposent de matériel de transport ROULANT (véhicules en propriété, pris en location de longue durée ou en leasing). Pour les entreprises de location de véhicules, les réponses doivent comprendre les véhicules cédés en location par l'entreprise.

Genre de véhicule	Nombre de véhicules à la disposition de l'entreprise au 31-12-1995	
	T O T A L	dont pris en location
Camionnettes et camions jusqu'à 3,5 T de PTAC inclus	16	24
Camions de plus de 3,5 T jusqu'à 19 T de PTAC inclus	17	25
Camions de plus de 19 T de PTAC	18	26
Remorques	19	27

Genre de véhicule	Nombre de véhicules à la disposition de l'entreprise au 31-12-1995	
	T O T A L	dont pris en location
Tracteurs routiers	20	28
Semi-remorques	21	29
Autocars et autobus de 10 places assises et plus, y compris le conducteur	22	30
Taxis, ambulances, voitures particulières et commerciales	23	31

VIII - APPORTS, INVESTISSEMENTS, CESSIONS DE L'EXERCICE

VIII - APPORTS, INVESTISSEMENTS, CESSIONS DE L'EXERCICE

(pour remplir ce cadre, on pourra se reporter aux imprimés fiscaux 2054 et 2059A)

1 - COMPTE D'IMMOBILISATIONS CORPORELLES

Les montants s'entendent hors taxes déductibles et sans aucune déduction d'amortissement. SONT EXCLUES : les immobilisations incorporelles et financières.

Valeur d'actif des immobilisations corporelles en début d'exercice - Montant brut - (total I) de l'imprimé fiscal 2054 (a)	AUGMENTATIONS			DIMINUTIONS		Valeur d'actif des immobilisations corporelles en fin d'exercice - Montant brut - I = (a + b + c - d - e) (f)
	Révaluations (b)	Acquisitions, créations ou apports (c)	Par virement de poste à poste (d)	Cessions à des tiers ou mises hors service (e)		
01	F 02	F 03	F 04	F 05	F 06	F

2 - RÉPARTITION PAR NATURE DES INVESTISSEMENTS CORPORELS DE L'EXERCICE

Il s'agit de ventiler par nature le montant des investissements de l'exercice (y compris le solde des immobilisations en cours) : le montant total doit être égal à la différence (c - d) du compte des immobilisations. Distinguer les investissements acquis ou créés des investissements reçus par voie d'apport.

	INVESTISSEMENTS ACQUIS OU CRÉÉS HORS APPORT (1)	INVESTISSEMENTS REÇUS PAR VOIE D'APPORT (2)	INVESTISSEMENTS TOTALS (3) = (1 + 2)
Terrains	F 07	F 08	F 09
Bâtiments ou ouvrages existants	F 10	F 11	F 12
Constructions neuves, travaux de génie civil, agencements et installations se rapportant aux constructions neuves ou anciennes	F 13	F 14	F 15
Matériel de transport et de manutention	NEUF F 16	F 17	F 18
	OCCASION F 19	F 20	F 21
Matériel, outillage, mobilier (non compris le matériel de transport)	NEUF F 22	F 23	F 24
	OCCASION F 25	F 26	F 27
Autres immobilisations corporelles	F 28	F 29	F 30
TOTAL	F 31	F 32	F 33

Ce total doit être égal à la différence (c - d) du cadre 1

3 - CESSIONS CORPORELLES ET MISES HORS SERVICE

Il s'agit d'indiquer la valeur brute et le prix de cession hors taxes des séries d'actif mentionnées à la rubrique (e) du compte d'immobilisations.

	CESSIONS COURANTES	CESSIONS PAR VOIE D'APPORT	MISES HORS SERVICE	TOTAL EGAL à (e)
Valeur brute des immobilisations cédées de l'actif pendant l'exercice	F 34	F 35	F 36	F 37
Prix des cessions (H.T.) ou valeur d'apport de ces séries d'actif	F 38	F 39	F 40	F 41

La distinction du neuf et de l'occasion dans la répartition par nature des investissements permet de calculer la contribution de l'entreprise

à la formation brute de capital fixe (FBCF) : investissements en biens neufs produits dans l'année, hors apport.

IX - REPARTITION DU CHIFFRE D'AFFAIRES (hors T.V.A. y compris sous-traitance)

Chaque entreprise doit donner la répartition de son chiffre d'affaires suivant les activités exercées, dans le cadre d'une nomenclature jointe au questionnaire (cf. infra).

Cette question est extrêmement importante puisqu'elle apporte des informations sur la nature exacte des activités exercées par les entreprises. Elle est également indispensable pour codifier l'activité principale de l'entreprise, telle qu'elle ressort de sa réponse à l'enquête, et qui est celle retenue pour l'exploitation des résultats.

La réponse à cette question peut être délicate lorsque l'entreprise ne dispose pas d'une comptabilité suffisamment détaillée. Dans ce cas, la réponse peut n'être qu'approximative et exprimée en pourcentage.

Il est demandé en outre à l'entreprise de ventiler ses recettes en Chiffre d'Affaires « France » et Chiffre d'Affaires « Exportation ». Cette formulation est la même que celle qui figure sur les documents fiscaux remplis par les entreprises. Elle remplace celle qui était retenue auparavant et qui distinguait les recettes « intérieures » des recettes « non soumises à T.V.A. ». Mais la suppression des formalités fiscales et douanières aux frontières intracommunautaires à partir du 1er Janvier 1993 dans le cadre de la création du marché européen rendait ambigu le terme de recettes « intérieures », la T.V.A. intracommunautaire devant dans l'avenir être perçue dans les mêmes conditions que la T.V.A. interne. C'est la raison du changement de formulation dans l'enquête.

IX - REPARTITION DU CHIFFRE D'AFFAIRES (hors T.V.A., y compris sous-traitance) (détail de la ligne 25 du compte de résultat)

EN FRANCS

Répartir le chiffre d'affaires selon les différentes activités (utiliser la liste d'activités jointe au questionnaire et reporter le libellé et le code d'activité) - Ne pas regrouper les recettes correspondant à plusieurs codes d'activité. - A la limite, une répartition approximative ou en pourcentage est suffisante.	Code de l'activité	RECETTES		
		FRANCE	EXPORTATION	
	04	05	F 06	F
	07	08	F 09	F
	10	11	F 12	F
	13	14	F 15	F
	16	17	F 18	F
	19	20	F 21	F
	22	23	F 24	F
	25	26	F 27	F
	28	29	F 30	F
	31	32	F 33	F
	34	35	F 36	F
	37	38	F 39	F
	40	41	F 42	F
	43	44	F 45	F
	46	47	F 48	F
	49	50	F 51	F
	52	53	F 54	F
	55	56	F 57	F

Ce total doit être égal au chiffre d'affaires du compte de résultat du cadre IV.

01 F

TOTAL DES RECETTES
FRANCE ET EXPORTATION

02 F 03 F

TOTAL DES RECETTES
FRANCE

TOTAL DES RECETTES
EXPORTATION

LISTE DES ACTIVITES

La répartition du chiffre d'affaires réalisé par votre entreprise, qui vous est demandée à la questions IX, est à faire selon la nomenclature ci-dessous.

Avant de répondre à cette question IX, veuillez indiquer en entourant leurs numéros de code, les activités exercées par votre entreprise.

Reportez ensuite ces numéros de code, et les intitulés correspondant aux activités de votre entreprise, dans les deux premières colonnes du cadre IX.

Il vous est demandé ensuite d'indiquer le chiffre d'affaires réalisé par votre entreprise dans ces activités. Bien entendu, cette répartition peut n'être qu'**approximative** si vous ne tenez pas une comptabilité détaillée sur ce point.

A la limite, une répartition en **pourcentage** est suffisante.

A - LISTE DES ACTIVITES DE TRANSPORT ET D'AUXILIAIRES DE TRANSPORT

	CODE	ACTIVITÉ
TRANSPORTS FERROVIAIRES	01	Transports ferroviaires de marchandises
	02	Transports ferroviaires de voyageurs <i>Les transports ferroviaires de voyageurs en milieu urbain (par funiculaires par exemple) sont à classer en 31</i>
TRANSPORTS ROUTIERS DE MARCHANDISES	10	Messagerie
	11	Transports routiers de marchandises interurbains (<i>zone longue</i>)
	12	Transports routiers de marchandises de proximité (<i>zone courte et camionnage</i>)
	13	Déménagement et garde-meuble
	14	Location de véhicules industriels <u>avec</u> chauffeur
	15	Transports de déblais
	16	Transports par rail-route
	17	Transports de plis postaux, courrier express (<i>y compris coursiers urbains</i>)
	18	Fret express <i>(L'enlèvement d'ordures est une activité de service à classer en 97)</i>
AUXILIAIRES DES TRANSPORTS TERRESTRES	21	Commissionnaire en douane et transitaire
	22	Groupeur (<i>routier et ferroviaire</i>)
	23	Exploitant de bureau de ville
	24	Affréteur routier
	25	Courtier de fret
	26	Dépositaire de colis
	27	Manutention dans les gares ferroviaires
	28	Autre manutention terrestre, y compris la location de matériel de montage ou levage <u>avec</u> opérateur (<i>les activités de montage ou levage dans le bâtiment ou les T.P. sont à classer en 82, la location de matériel de montage ou levage sans opérateur est à classer en 99</i>)
	29	Entreposage ou stockage de produits non réfrigérés
TRANSPORTS ROUTIERS DE VOYAGEURS	30	Lignes APTR ou ADATRIF si urbaines
	31	Autres transports urbains par lignes régulières (<i>y compris transport par réseau ferré</i>)
	32	Transports interurbains par lignes régulières (<i>à l'exception des services affrétés S.N.C.F.</i>)
	33	Transports spéciaux de ramassage scolaire
	34	Transports spéciaux de ramassage d'ouvriers et de personnels
	35	Transports occasionnels et autres transports de voyageurs
	36	Transports par taxis et location de voitures particulières <u>avec</u> chauffeur
	03	Location de taxis avec licence (<i>l'activité du locataire est à déclarer en 36</i>)
	37	Location d'autocars et d'autobus <u>avec</u> conducteur
	38	Services affrétés S.N.C.F.
	39	Messagerie par autocars <i>(Les recettes d'agences de voyages nettes de débours sont à classer en 08, les transports par ambulances en 90, la location de voitures sans chauffeur en 91, les recettes de publicité en 94)</i>
TRANSPORTS FLUVIAUX	40	Transports fluviaux de passagers
	41	Transports fluviaux de marchandises spécialisées
	42	Transports fluviaux de marchandises générales
	43	Poussage et remorquage de bateaux (<i>prestations de services rendus à une autre compagnie</i>)
	44	Frètement et gérance de bateaux
AUXILIAIRES DES TRANSPORTS FLUVIAUX	45	Commissionnaire en douane et transitaire
	46	Courtier de fret fluvial
	47	Manutention fluviale
	48	Entreposage ou stockage de produits non réfrigérés

LISTE DES ACTIVITES DE TRANSPORT ET D'AUXILIAIRES DE TRANSPORT (SUITE)

	CODE	ACTIVITÉ
TRANSPORTS MARITIMES	51	Navigation côtière et d'estuaire (<i>y compris bacs</i>)
	52	Frètement de navires coque-nue et exploitation de quota d'armateur
	53	Transports maritimes de passagers
	54	Transports maritimes de produits pétroliers (<i>y compris gaz</i>)
	55	Transports maritimes de marchandises autres que produits pétroliers
	58	Gérance de navires
AUXILIAIRES DES TRANSPORTS MARITIMES	61	Commissionnaire en douane et transitaire
	62	Agence maritime et consignation
	63	Courtier de vente et achat de navires
	65	Courtier de fret, courtier d'affrètement
	66	Courtier interprète et conducteur de navires
	68 69	Manutention Entreposage ou stockage de produits non réfrigérés
TRANSPORTS AÉRIENS	70	Transport aérien de ligne de passagers
	71	Transport aérien de passagers à la demande (<i>y compris vols affrétés</i>)
	72	Transport aérien de fret autre que poste
	73	Transport aérien de poste
	74	Frètement et louage d'aéronefs avec équipage (<i>la location coque-nue est classée en 05</i>) <i>Le travail aérien (photographie, publicité, travail agricole) est à classer en 98</i>
AUXILIAIRES DES TRANSPORTS AÉRIENS	04	Affrètement aérien (<i>marchandises</i>)
	75	Consignation
	76	Commissionnaire en douane et transitaire
	77	Courtier de fret aérien
	78	Manutention sur aérodromes ou gares aériennes
	79	Entreposage ou stockage de produits non réfrigérés
AUTRES ACTIVITÉS DE TRANSPORTS OU D'AUXILIAIRES	05	Location d'avions coque-nue
	06	Autre activité de transport : <i>précisez laquelle</i>
	07	Gestion d'un parc de conteneurs
	08	Agence de voyages
	09	Autre activité d'auxiliaire de transport : <i>précisez laquelle</i>

B - LISTE DES ACTIVITES AUTRES QUE DE TRANSPORT OU D'AUXILIAIRES DE TRANSPORT

	CODE	ACTIVITÉ
AUTRES ACTIVITÉS	19	Location de véhicules industriels sans chauffeur
	20	Emballage ou conditionnement de marchandises
	80	Construction aéronautique (<i>y compris réparation et entretien pour compte d'autrui</i>)
	81	Travaux de terrassement
	82	Montage, levage
	83	Autre activité industrielle : <i>précisez laquelle</i>
	84	Commerce d'accessoires et d'équipements automobiles
	85	Commerce de détail de carburants et lubrifiants
	86	Vente et réparations pour compte d'autrui de l'automobile
	87	Autre activité de commerce : <i>précisez laquelle</i>
	88	Hôtels, cafés, restaurants
	89	Pompes funèbres
	90	Transport par ambulances ou véhicules sanitaires légers (VSL)
	91	Location de voiture particulière sans chauffeur
	92	Location de wagon
	93	Location d'immeuble à usages industriels ou commerciaux (<i>y compris location de fonds de commerce</i>)
	94	Publicité
	95	Prestation temporaire de personnel
	96	Service de nettoyage
	97	Enlèvement des ordures
98	Travail aérien (<i>photographie, publicité, travail agricole</i>)	
99	Autre activité : <i>précisez laquelle</i>	

II - Structure du Questionnaire Simplifié Q.S.

I - CATEGORIE JURIDIQUE DE L'ENTREPRISE

- Entreprise individuelle 1 S.A.R.L. 2 Société anonyme 3
 Société en nom collectif 4
 Autre catégorie juridique (à préciser) 0

II - DATE DE CLOTURE ET DUREE DU DERNIER EXERCICE CLOS AVANT LE 01-01-1996

L'entreprise doit indiquer la date de clôture (normalement le 31 décembre 1995), et la durée en mois de celui-ci (normalement 12 mois).

III - EFFECTIF PRESENT DANS L'ENTREPRISE AU 31-12-1995 (POUR L'ENSEMBLE DE SES ACTIVITES)

III - EFFECTIF présent dans l'entreprise au 31-12-1995 (pour l'ensemble de ses activités)

■ EFFECTIF NON SALARIÉ

Indiquer le nombre de personnes non salariées travaillant dans l'entreprise (vous-même, chef d'entreprise, aides familiaux non salariés, gérants non salariés, associés).

 01

■ EFFECTIF SALARIÉ

Indiquer le nombre de salariés de chaque catégorie.

	NOMBRE DE SALARIÉS PERMANENTS	
	A TEMPS COMPLET	A TEMPS PARTIEL
EFFECTIF SALARIÉ ROULANT (Conducteurs routiers et personnel d'accompagnement roulant)	<input type="text"/> 02	<input type="text"/> 05
EFFECTIF SALARIÉ SÉDENTAIRE (manutentionnaires, mécaniciens, personnel administratif, etc.)	<input type="text"/> 03	<input type="text"/> 06
EFFECTIF SALARIÉ TOTAL	<input type="text"/> 04	<input type="text"/> 07

POUR LES ENTREPRISES DE TRANSPORT ROUTIER DE MARCHANDISES, indiquer le nombre de conducteurs de zone longue ou internationale, qui font partie du personnel de l'entreprise (salariés et non salariés).

 08

IV - REMUNERATIONS VERSEES AUX SALARIES EN 1995

Cette question concerne les entreprises ayant employé au moins un salarié pendant une période de l'année, même si le salarié a quitté l'entreprise avant le 31-12-1995.

Ces rémunérations correspondent aux montants déclarés dans l'imprimé DADS. Elles

comprennent le montant dû, avant déduction de la cotisation salariale aux assurances sociales et, le cas échéant, de la contribution sociale aux assurances chômage, ainsi que les retenues pour la retraite.

V - MONTANT DES INVESTISSEMENTS BRUTS ACQUISITIONS EFFECTUEES EN 1995 (OU PENDANT L'EXERCICE 1995)

Si au cours de l'année 1995, l'entreprise a acheté, pour ses besoins professionnels, des véhicules, de l'outillage, des terrains, des bâtiments, ou si elle a fait aménager des locaux à usage professionnel, elle doit inscrire dans les

cases correspondantes du questionnaire la valeur de ces achats (non compris les taxes déductibles et sans aucune déduction d'amortissement). Elle indique "néant" si elle n'a pas fait d'achat.

VI - MONTANT DES CESSIONS COURANTES EN 1995 (OU PENDANT L'EXERCICE 1995)

Si au cours de l'année 1995, l'entreprise a vendu des véhicules, du matériel, de l'outillage, des terrains ou bâtiments qui servaient à l'exercice de sa profession, elle doit indiquer la

valeur de ces ventes (montant des facturations hors taxes). Elle indique "néant" si elle n'a rien vendu.

VII - REPARTITION DU CHIFFRE D'AFFAIRES (EN FRANCS)

VII - REPARTITION DU CHIFFRE D'AFFAIRES (en francs)

Il s'agit de repartir :

- Les recettes des activités de transport et d'auxiliaires de transport

- Les recettes des autres activités exercées par votre entreprise, activités commerciales, agricoles, travaux, etc.

TRÈS IMPORTANT : Ne pas regrouper les recettes de plusieurs activités.
La répartition peut n'être qu'APPROXIMATIVE si vous ne tenez pas une comptabilité détaillée sur ce point.
A la limite, le montant total de vos recettes et une répartition en POURCENTAGE sont suffisants.

EN FRANCS

Libellé de l'activité (utiliser la liste d'activités, jointe au questionnaire)	Code de l'activité	RECETTES	
		FRANCE	EXPORTATION
	05	F 06	F 07
	08	F 09	F 10
	11	F 12	F 13
	14	F 15	F 16
	17	F 18	F 19
TOTAL DES RECETTES FRANCE ET EXPORTATION		F 01	F 02
TOTAL DE LA T.V.A. facturée		F 03	F 04
		TOTAL DES RECETTES FRANCE	TOTAL DES RECETTES EXPORTATION

NOMENCLATURE D'ACTIVITES

	CODE	ACTIVITÉ
TRANSPORTS FERROVIAIRES	01 02	Transports ferroviaires de marchandises Transports ferroviaires de voyageurs <i>Les transports ferroviaires de voyageurs en milieu urbain (par funiculaires par exemple) sont à classer en 31</i>
TRANSPORTS ROUTIERS DE MARCHANDISES	10 11 12 13 14 15 16 17 18	Messagerie Transports routiers de marchandises interurbains (<i>zone longue</i>) Transports routiers de marchandises de proximité (<i>zone courte et camionnage</i>) Déménagement et garde-meuble Location de véhicules industriels <u>avec</u> chauffeur Transports de déblais Transports par rail-route Transports de plis postaux, courrier express (<i>y compris coursiers urbains</i>) Fret express <i>(L'enlèvement d'ordures est une activité de service à classer en 97)</i>
AUXILIAIRES DES TRANSPORTS TERRESTRES	21 22 23 24 25 26 27 28 29	Commissionnaire en douane et transitaire Groupeur (<i>routier et ferroviaire</i>) Exploitant de bureau de ville Affréteur routier Courtier de fret Dépositaire de colis Manutention dans les gares ferroviaires Autre manutention terrestre, y compris la location de matériel de montage ou levage <u>avec</u> opérateur (<i>les activités de montage ou levage dans le bâtiment ou les T.P. sont à classer en 82, la location de matériel de montage ou levage sans opérateur est à classer en 99</i>) Entreposage ou stockage de produits non réfrigérés
TRANSPORTS ROUTIERS DE VOYAGEURS	30 31 32 33 34 35 36 37 38 39	Lignes APTR ou ADATRIF si urbaines Autres transports urbains par lignes régulières (<i>y compris transport par réseau ferré</i>) Transports interurbains par lignes régulières (<i>à l'exception des services affrétés S.N.C.F.</i>) Transports spéciaux de ramassage scolaire Transports spéciaux de ramassage d'ouvriers et de personnels Transports occasionnels et autres transports de voyageurs Transports par taxis et location de voitures particulières <u>avec</u> chauffeur Location de taxis avec licence (<i>l'activité du locataire est à déclarer en 36</i>) Location d'autocars et d'autobus <u>avec</u> conducteur Services affrétés S.N.C.F. Messagerie par autocars <i>(Les recettes d'agences de voyages nettes de débours sont à classer en 08, les transports par ambulances en 90, la location de voitures sans chauffeur en 91, les recettes de publicité en 94)</i>
AUTRES ACTIVITÉS DE TRANSPORT OU D'AUXILIAIRES	06 07 08 09	Autre activité de transport : <i>précisez laquelle</i> Gestion d'un parc de conteneurs Agence de voyages Autre activité d'auxiliaire de transport : <i>précisez laquelle</i>
AUTRES ACTIVITÉS	19 20 81 82 83 84 85 86 87 88 89 90 91 92 93 94 95 96 97 99	Location de véhicules industriels sans chauffeur Emballage ou conditionnement de marchandises Travaux de terrassement Montage, levage Autre activité industrielle : <i>précisez laquelle</i> Commerce d'accessoires et d'équipements automobiles Commerce de détail de carburants et lubrifiants Vente et réparations pour compte d'autrui de l'automobile Autre activité de commerce : <i>précisez laquelle</i> Hôtels, cafés, restaurants Pompes funèbres Transport par ambulances ou véhicules sanitaires légers (VSL) Location de voiture particulière sans chauffeur Location de wagon Location d'immeuble à usages industriels ou commerciaux <i>(y compris location de fonds de commerce)</i> Publicité Prestation temporaire de personnel Service de nettoyage Enlèvement des ordures Autre activité : <i>précisez laquelle</i>

VIII - PARC ROUTIER AU 31 DECEMBRE 1995

VIII - PARC ROUTIER AU 31-12-1995

Cette question n'intéresse que les entreprises qui disposent de matériel de transport ROULANT (véhicules en propriété, pris en location de longue durée, ou en leasing). Pour les entreprises de location de véhicules, les réponses doivent comprendre les véhicules donnés en location par l'entreprise.

Genre de véhicule	Nombre de véhicules à la disposition de l'entreprise au 31-12-1995	
	Total	Dont pris en location
Camionnettes et camions jusqu'à 3,5 t de PTAC inclus	08	16
Camions de plus de 3,5 t jusqu'à 19 t de PTAC inclus	09	17
Camions de plus de 19 t de PTAC	10	18
Remorques	11	19

Genre de véhicule	Nombre de véhicules à la disposition de l'entreprise au 31-12-1995	
	Total	Dont pris en location
Tracteurs routiers	12	20
Semi-remorques	13	21
Autocars et autobus de 10 places assises et plus, y compris le conducteur	14	22
Taxis, ambulances, voitures particulières et commerciales	15	23

IX - ACHATS DE L'EXERCICE

IX - ACHATS DE L'EXERCICE

Achats de carburants (essence, super, gazole, G.P.L., adies) destinés aux besoins de l'exploitation de l'entreprise. ATTENTION, les achats de carburants destinés à la revente (garage, station-service) doivent être comptabilisés ci-dessous en achats de marchandises pour la revente.	01	F
Achats de marchandises pour la revente, autres achats (achats de matériaux, achats de matières consommables, pneumatiques et fournitures autres que carburants)	02	F

X - CHARGES EXTERNES

X - CHARGES EXTERNES

Loyers et charges locatives (frais de location de matériel de transport, redevances de crédit-bail, loyer des terrains et constructions, du matériel de bureau, etc.)	03	F
Entretien et réparation confiés à des tiers (frais d'entretien et réparation du matériel de transport, entretien des terrains et constructions, du matériel et outillage, etc.)	04	F
Primes d'assurances (du matériel de transport et des marchandises transportées, assurance vol, incendie, etc.)	05	F
Autres charges externes	06	F
TOTAL DES CHARGES externes	07	F

MODALITÉS D'EXÉCUTION DE L'ENQUÊTE

L'enquête est effectuée par voie postale. Les compléments d'enquête en cas de réponse insuffisante, incohérente ou anormale sont effectués, suivant le cas, par voie postale ou téléphonique.

En plus du premier envoi des questionnaires (en avril), la collecte prévoit une relance sous forme de lettre de rappel, puis une mise en demeure de répondre, suivie par un constat de non réponse en cas de refus de répondre non justifié par l'entreprise. Le dossier de l'entreprise est alors soumis au Comité du Contentieux chargé de statuer sur les infractions à la loi du 7 juin 1951 révisée sur l'obligation, la coordination et le secret en matière de statistiques. L'adressage de tous les documents est automatisé.

Après réception du questionnaire, celui-ci est chiffré puis contrôlé manuellement sur les points essentiels. Il est ensuite saisi et mis sur support informatique afin d'être contrôlé informatiquement et traité par un programme de codification automatique de l'activité principale. Le contrôle informatique vérifie la cohérence des réponses de l'entreprise, mais les données les plus importantes du questionnaire de l'année précédente (si l'entreprise a été interrogée et a répondu) sont également utilisées. Les messages issus du contrôle informatique sont traités par les gestionnaires et donnent lieu, si besoin est, à un retour à l'entreprise pour complément d'information.

Les entreprises ayant refusé de répondre à l'enquête sont prises en charge par un programme d'extrapolation des non-réponses complètes. Dans cette opération, l'entreprise non répondante est extrapolée à partir d'une entreprise répondante sélectionnée par des critères de proximité : même activité principale, même classe d'effectif salarié au lancement de l'enquête et même région d'implantation.

Un programme permet ensuite d'obtenir un fichier de résultats pouvant être tabulé en calculant tous les codes utilisés comme critères de ventilation dans les tableaux de résultats.

Le programme de tabulation donne directement les tableaux de résultats à partir du fichier précédemment codifié après multiplication des données quantitatives par le poids de l'entreprise (qui correspond au nombre d'entreprises représentées par cette entreprise de l'échantillon ; égal à 1 pour la partie exhaustive de l'enquête).

Pour l'exploitation des résultats, ne sont retenues que les seules entreprises exerçant toujours une activité. Sont donc notamment exclues les entreprises en cessation (sans activité au cours de l'exercice sur lequel porte l'enquête), les entreprises hors champ et les entreprises en sommeil. Les entreprises récemment créées n'ayant pas encore clos leur premier exercice sont également exclues de l'exploitation des résultats.

COMPTE-RENDU DE RÉALISATION

Tableau n° 1

Répartition des entreprises au lancement de l'enquête de 1995, selon leur code A.P.E., et leur tranche d'effectif salarié du répertoire SIRENE

APE	0 à 5 sal.	6 à 9 sal.	10 à 19 sal.	20 à 49 sal.	50 à 99 sal.	100 à 199 sal.	200 et plus	Total
601 Z	7	2	1	2	1	1	2	16
602 A	79	17	26	56	25	17	42	262
602 B	318	223	292	306	83	65	41	1 328
602 E	939	117	82	39	3	2	—	1 182
602 G	202	134	171	165	29	4	1	706
602 L	1 283	415	334	524	86	45	17	2 704
602 M	562	452	467	1 136	296	152	52	3 117
602 N	278	269	201	108	15	1	—	872
602 P	227	170	131	157	42	18	12	757
611 A	159	13	8	17	12	7	12	228
611 B	2	6	4	—	1	—	—	13
612 Z	3	29	10	11	—	1	2	56
621 Z	18	2	5	5	1	—	10	41
622 Z	139	18	9	11	6	1	2	186
631 A	45	17	26	35	15	5	6	149
631 B	114	35	48	62	16	9	6	290
631 E	174	58	52	79	22	20	22	427
634 A	585	59	60	127	63	40	53	987
634 B	279	78	61	45	16	9	5	493
634 C	697	167	124	130	33	36	16	1 203
Total	6 110	2 281	2 112	3 015	765	433	301	15 017

Tableau n° 2

Répartition des réponses des entreprises selon le code A.P.E. du répertoire SIRENE

APE	Réponses exploitées	Non-réponses extrapolées	Cessations	Hors-champ	Autres cas
601 Z	9	2	2	1	2
602 A	226	5	4	8	19
602 B	1 069	196	26	12	25
602 E	954	150	18	18	42
602 G	560	111	13	5	17
602 L	1 957	481	73	42	151
602 M	2 555	423	46	14	79
602 N	669	150	16	2	35
602 P	575	120	15	26	21
611 A	126	37	4	7	54
611 B	10	3	—	—	—
612 Z	48	4	—	2	2
621 Z	20	3	5	4	9
622 Z	89	11	13	28	45
631 A	124	9	5	2	9
631 B	230	39	4	5	12
631 E	293	42	16	38	38
634 A	708	88	54	17	120
634 B	386	55	14	11	27
634 C	851	157	38	38	119
Total	11 459	2 086	366	280	826

Tableau n° 3

Répartition des réponses des entreprises selon leur code A.P.E. calculé

APE	Réponses exploitées	Non-réponses extrapolées
601 Z	9	2
602 A	158	5
602 B	1 057	191
602 E	960	147
602 G	631	117
602 L	2 372	534
602 M	2 449	419
602 N	677	148
602 P	552	115
611 A	123	37
611 B	12	3
612 Z	48	4
621 Z	14	—
622 Z	95	14
631 A	119	9
631 B	230	40
631 E	304	41
634 A	434	48
634 B	371	54
634 C	848	157
Total	11 463	2 085

Tableau n° 4

Répartition des réponses des entreprises selon l'effectif calculé

Effectif salarié	0 à 5 sal.	6 à 9 sal.	10 à 19 sal.	20 à 49 sal.	50 à 99 sal.	100 à 199 sal.	200 et plus	Total
Réponses exploitées	3 847	1 877	1 743	2 530	709	443	314	11 463
Non-réponses extrapolées	999	340	314	381	51	—	—	2 085

DÉFINITIONS ET CONCEPTS

Effectif : il s'agit de l'effectif en fin de période (31 décembre 1995).

Cas particulier : des entreprises de manutention portuaire font appel à du personnel **docker intermittent**, dont l'enquête ne connaît que le nombre d'heures ouvrées. Par convention, on a converti ces heures en équivalent "année-personne" sur la base de 1 200 heures annuelles par docker.

Chiffre d'affaires net : ou recettes nettes, c'est le montant global des ventes de marchandises et de la production vendue de biens et services au cours de l'exercice.

Ce montant ne comprend pas le montant des débours payés par les entreprises pour le compte de leurs clients (droits de douane, fret maritime...).

Mais il comprend les frais de **sous-traitance** versés par les transporteurs qui, pour fournir les prestations de transport que leur demandent leurs clients, ont recours à un confrère.

Depuis 1984, ces frais de sous-traitance ne sont plus déduits des recettes par type d'activité : il existe cependant un poste "sous-traitance"

dans les "autres achats et charges externes" du compte de résultat, mais ce poste est global et ne peut être ventilé, ni entre les activités de transport et les autres activités, ni entre les différentes activités de transport.

Tous les montants de recettes sont donnés **hors taxes**.

Compte global de résultats : le compte global de résultats est calculé par l'addition des comptes de résultat des entreprises du secteur.

Les charges et les produits sont comptabilisés hors taxes. Aussi le compte "impôts, taxes et versements assimilés" ne comprend-il pas les taxes sur les recettes.

Le compte global de résultats laisse apparaître un résultat net placé arbitrairement dans la colonne "charges". Ce solde est égal à la différence entre la somme des bénéfices des entreprises dont le compte de résultat laisse apparaître un bénéfice, et la somme des pertes supportées par les entreprises dont le compte de résultat laisse apparaître une perte.

Un résultat net bénéficiaire correspond ainsi à un solde positif, un résultat net déficitaire à un solde négatif.

Soldes comptables et principaux ratios de gestion.

Valeur ajoutée hors taxes (VAHT) =

- achats de marchandises nets de variations de stocks
- achats de matières premières nets de variations de stocks
- autres achats et charges externes

chiffre d'affaires net
+ production stockée
+ production immobilisée

Valeur ajoutée brute au coût des facteurs (VABCF) =

- impôts, taxes et versements assimilés

valeur ajoutée hors taxes
+ subventions d'exploitation

Excédent brut d'exploitation (EBE) =

valeur ajoutée brute au coût des facteurs

- salaires et traitements
- charges sociales

Profil brut courant avant impôt sur les bénéfices (PBCAI) =

excédent brut d'exploitation
+ autres produits
+ quotes-parts de résultats sur opérations faites en commun
+ produits financiers

- autres charges
- quotes-parts de résultats sur opérations faites en commun
- charges financières

Résultat net =

profit courant avant impôt sur les bénéfices
+ reprises sur amortissements, transferts de charges
+ produits exceptionnels

- amortissements
- provisions
- charges exceptionnelles
- participation des salariés aux fruits de l'expansion
- impôts sur les bénéfices

Investissements. Pour l'évaluation des investissements, il n'a pas été tenu compte des cessions, car elles ne sont pas toujours évaluées à leur prix de réalisation.

Les investissements figurant dans les tableaux sont donc les **investissements corporels bruts, hors apport.**

AVERTISSEMENT

Code d'activité principale exercée (APE).

L'activité principale d'une entreprise, repérée par son code APE, est enregistrée dans le fichier SIRENE de l'INSEE. Ce code est déterminé à partir de l'activité déclarée par le chef d'entreprise ; il sert notamment à établir le plan de sondage de l'enquête annuelle d'entreprise.

Une entreprise peut avoir plusieurs activités distinctes. Son code APE (activité principale exercée) est calculé chaque année à partir de la répartition de son chiffre d'affaires en activités élémentaires déclarées à l'enquête. Celui-ci peut varier d'une année à l'autre, soit que l'entreprise ait connu une modification importante de son activité principale, soit qu'une activité secondaire soit devenue temporairement principale.

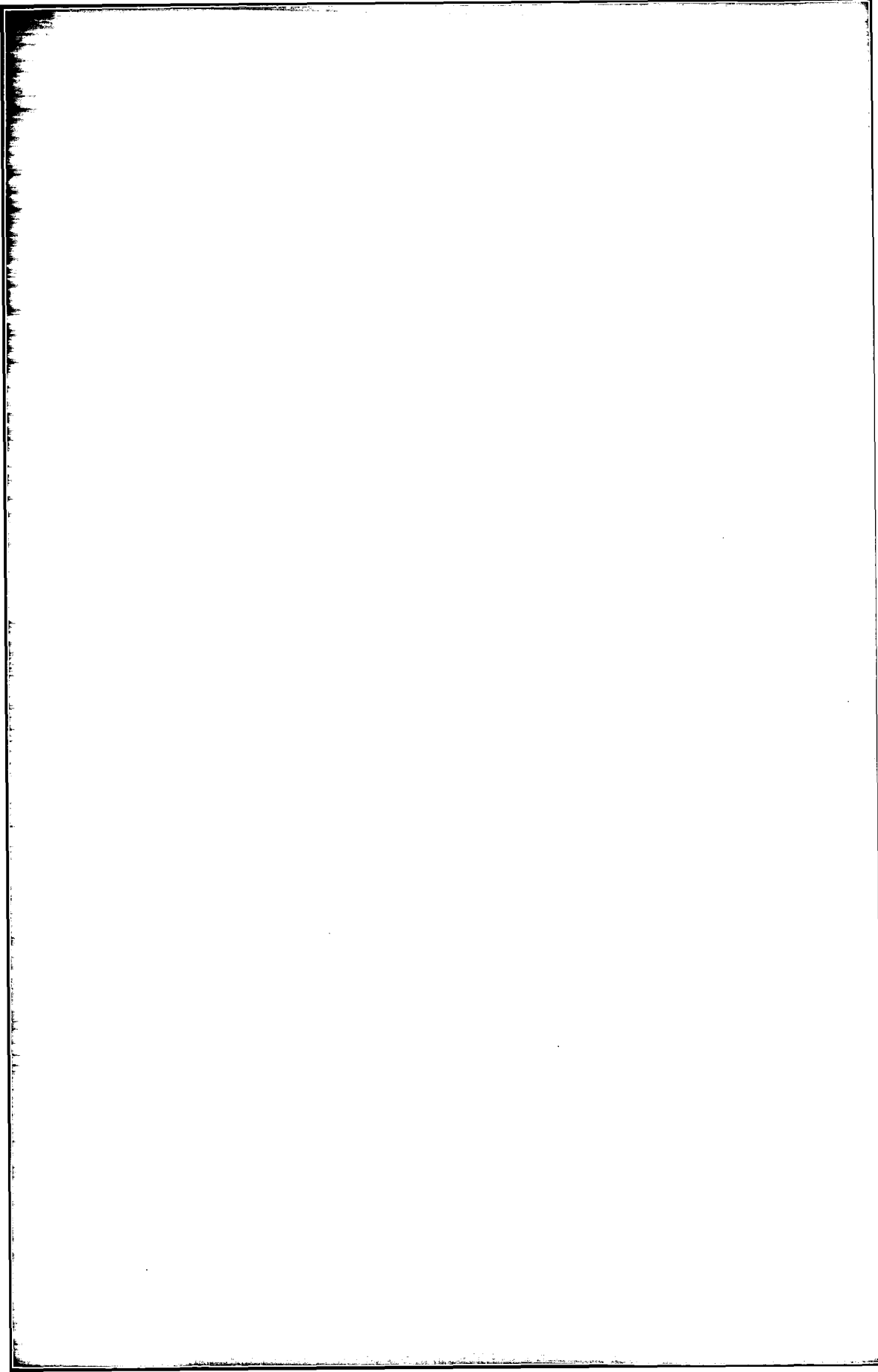
Dans le premier cas, on entérine la modification d'activité et le changement de code APE de l'entreprise, dans le second, on conserve (pendant deux ans) l'ancien code APE, afin que les entreprises ne subissent pas trop fréquemment de modification de leur code d'activité, et que des changements de secteurs trop fréquents dans l'enquête ne viennent altérer l'interprétation des résultats.

La nomenclature d'activités qui décrit les différents codes APE a changé au 1er janvier 1993 : à cette date est entrée en vigueur la NAF (Nomenclature d'Activité Française) harmonisée avec la NACE rev.1 (Nomenclature d'Activités de la Communauté Européenne, révision n°1), nomenclature dans laquelle sont présentés les résultats des enquêtes annuelles à partir de 1993.

RÉSULTATS GÉNÉRAUX SUR LES TRANSPORTS

SOMMAIRE

	PAGE
- Les transports en France en 1995	25
- Nombre d'entreprises par secteur, de 1993 à 1995	26
- Chiffre d'affaires total des entreprises par secteur, de 1993 à 1995	27
- Effectif total des entreprises par secteur, de 1993 à 1995	28
- Rémunérations par secteur, de 1993 à 1995	29
- Valeur Ajoutée Brute au Coût des Facteurs des entreprises par secteur, de 1993 à 1995	30
- Excédent Brut d'Exploitation des entreprises par secteur, de 1993 à 1995	31
- Investissements corporels (hors apport) des entreprises par secteur, de 1993 à 1995	32
- Parc routier total des transporteurs routiers de marchandises, de 1993 à 1995	33
- Les évolutions 1995/1994 à champ constant	35



Les Transports en France en 1995

Ensemble des entreprises

Montants en millions de francs

Nombre d'entreprises	68 396
Effectif total	818 597
Chiffre d'affaires total	461 352
Chiffre d'affaires hors sous traitance	360 651
Investissements totaux	47 312
Investissements transports	24 804
Parc routier (hors taxis) (1)	511 673

Ensemble des entreprises de plus de 5 salariés

Montants en millions de francs

Nombre d'entreprises	13 015
Effectif total	726 867
Chiffre d'affaires total	423 298
Chiffre d'affaires hors sous traitance	335 419
Investissements totaux	43 870
Investissements transports	21 955
Valeur ajoutée brute au coût des facteurs	180 947
Excédent brut d'exploitation	24 369
Parc routier (hors taxis) (1)	430 692

(1) Nombre de camions, remorques, tracteurs routiers, semi-remorques, autobus, autocars.

NOMBRE D'ENTREPRISES PAR SECTEUR, DE 1993 A 1995

SECTEURS	1993	1994	1995
Transports routiers de marchandises interurbains (602M)	11 949	12 134	11 237
Transports routiers de marchandises de proximité (602L)	21 686	20 627	22 833
Déménagement (602N)	1 159	1 178	1 396
Location de camions avec conducteur (602P)	1 647	1 435	2 206
Transports routiers de marchandises (Ensemble)	36 441	35 374	37 672
Transports ferroviaires (601Z)	15	14	11
Transports urbains de voyageurs (602A)	162	163	163
Transports routiers réguliers de voyageurs (602B)	1 666	1 679	1 819
Transports routiers non réguliers de voyageurs (602G)	1 117	1 190	1 245
Transport de voyageurs par taxis (602E)	23 035	23 624	24 265
Transports urbains et routiers de voyageurs (Ensemble)	25 980	26 656	27 492
Transports maritimes et côtiers (611A + 611B)	164	161	175
Transports fluviaux (> 5 salariés) (612Z)	53	51	52
Transports aériens (621Z + 622Z)	125	123	123
Manutention portuaire (631A)	125	129	128
Manutention non portuaire (631B)	235	241	270
Entreposage non frigorifique (631E)	529	599	551
Manutention et entreposage (Ensemble)	889	969	949
Messagerie, fret express (634A)	508	462	488
Affrètement (634B)	414	453	427
Organisation des transports internationaux (634C)	1 020	1 001	1 007
Organisation du transport de fret (Ensemble)	1 942	1 916	1 922
Ensemble	65 609	65 264	68 396

RÉSULTATS GÉNÉRAUX SUR LES TRANSPORTS

0

CHIFFRE D'AFFAIRES TOTAL DES ENTREPRISES PAR SECTEUR, DE 1993 A 1995

SECTEURS	1993	1994	1995
Transports routiers de marchandises interurbains (602M)	80 243	84 879	89 877
Transports routiers de marchandises de proximité (602L)	41 376	39 280	39 905
Déménagement (602N)	4 513	4 639	5 390
Location de camions avec conducteur (602P)	10 285	9 583	10 632
Transports routiers de marchandises (Ensemble)	136 418	138 382	145 803
Transports ferroviaires (601Z)	53 215	54 305	52 181
Transports urbains de voyageurs (602A)	24 172	25 790	26 019
Transports routiers réguliers de voyageurs (602B)	13 453	14 335	14 986
Transports routiers non réguliers de voyageurs (602G)	5 097	5 099	5 171
Transport de voyageurs par taxis (602E)	5 230	5 698	5 853
Transports urbains et routiers de voyageurs (Ensemble)	47 953	50 922	52 029
Transports maritimes et côtiers (611A + 611B)	26 603	26 989	25 812
Transports fluviaux (> 5 salariés) (612Z)	1 250	1 225	1 326
Transports aériens (621Z + 622Z)	63 681	64 611	65 001
Manutention portuaire (631A)	4 395	4 478	4 342
Manutention non portuaire (631B)	3 099	2 873	3 079
Entreposage non frigorifique (631E)	9 513	10 786	11 380
Manutention et entreposage (Ensemble)	17 008	18 137	18 801
Messagerie, fret express (634A)	33 992	42 993	44 800
Affrètement (634B)	11 774	19 655	19 280
Organisation des transports internationaux (634C)	38 184	32 855	36 319
Organisation du transport de fret (Ensemble)	83 950	95 503	100 399
Ensemble	430 076	450 073	461 352

EFFECTIF TOTAL DES ENTREPRISES PAR SECTEUR, DE 1993 A 1995

SECTEURS	1993	1994	1995
Transports routiers de marchandises interurbains (602M)	136 835	142 493	149 578
Transports routiers de marchandises de proximité (602L)	92 922	89 248	93 175
Déménagement (602N)	11 256	11 183	12 729
Location de camions avec conducteur (602P)	20 095	19 083	21 794
Transports routiers de marchandises (Ensemble)	261 108	262 007	277 276
Transports ferroviaires (601Z)	192 805	186 793	183 430
Transports urbains de voyageurs (602A)	73 533	74 481	75 367
Transports routiers réguliers de voyageurs (602B)	42 858	43 814	45 684
Transports routiers non réguliers de voyageurs (602G)	13 347	13 662	13 855
Transport de voyageurs par taxis (602E)	29 637	31 012	31 176
Transports urbains et routiers de voyageurs (Ensemble)	159 375	162 969	166 082
Transports maritimes et côtiers (611A + 611B)	11 822	10 749	10 837
Transports fluviaux (> 5 salariés) (612Z)	1 424	1 335	1 254
Transports aériens (621Z + 622Z)	61 448	58 645	57 207
Manutention portuaire (631A)	6 178	6 071	5 724
Manutention non portuaire (631B)	9 128	8 592	8 798
Entreposage non frigorifique (631E)	12 790	13 880	14 629
Manutention et entreposage (Ensemble)	28 096	28 543	29 151
Messagerie, fret express (634A)	47 675	57 576	58 697
Affrètement (634B)	7 113	9 837	10 208
Organisation des transports internationaux (634C)	28 362	24 476	24 455
Organisation du transport de fret (Ensemble)	83 150	91 889	93 360
Ensemble	799 228	802 930	818 597

RÉSULTATS GÉNÉRAUX SUR LES TRANSPORTS

0

RÉMUNÉRATIONS PAR SECTEUR, DE 1993 A 1995

SECTEURS	1993	1994	1995
Transports routiers de marchandises interurbains (602M)	14 246	14 997	15 910
Transports routiers de marchandises de proximité (602L)	7 939	7 570	8 055
Déménagement (602N)	1 179	1 183	1 350
Location de camions avec conducteur (602P)	2 148	2 011	223
Transports routiers de marchandises (Ensemble)	25 511	25 761	25 538
Transports ferroviaires (601Z)	31 290	31 130	30 940
Transports urbains de voyageurs (602A)	11 391	11 671	11 944
Transports routiers réguliers de voyageurs (602B)	3 855	4 114	4 289
Transports routiers non réguliers de voyageurs (602G)	1 270	1 255	1 251
Transport de voyageurs par taxis (602E)	483	512	522
Transports urbains et routiers de voyageurs (Ensemble)	16 999	17 552	18 005
Transports maritimes et côtiers (611A + 611B)	2 343	2 263	2 406
Transports fluviaux (> 5 salariés) (612Z)	216	200	196
Transports aériens (621Z + 622Z)	14 537	13 911	13 596
Manutention portuaire (631A)	839	938	952
Manutention non portuaire (631B)	973	913	1 011
Entreposage non frigorifique (631E)	1 518	1 743	1 811
Manutention et entreposage (Ensemble)	3 329	3 594	3 775
Messagerie, fret express (634A)	5 926	7 057	7 361
Affrètement (634B)	989	1 399	1 489
Organisation des transports internationaux (634C)	4 527	3 878	3 922
Organisation du transport de fret (Ensemble)	11 442	12 334	12 772
Ensemble	105 667	106 745	107 227

**VALEUR AJOUTÉE BRUTE AU CÔTÉ DES FACTEURS DES ENTREPRISES DE PLUS DE 5 SALARIÉS
PAR SECTEUR DE 1993 À 1995**

SECTEURS	1993	1994	1995
Transports routiers de marchandises interurbains (602M)	25 072	26 058	28 197
Transports routiers de marchandises de proximité (602L)	11 744	11 204	11 428
Déménagement (602N)	1 801	1 842	2 073
Location de camions avec conducteur (602P)	4 529	4 063	4 029
Transports routiers de marchandises (Ensemble)	43 146	43 166	45 727
Transports ferroviaires (601Z)	50 123	51 077	49 417
Transports urbains de voyageurs (602A)	20 201	21 411	21 003
Transports routiers réguliers de voyageurs (602B)	6 930	7 294	7 543
Transports routiers non réguliers de voyageurs (602G)	2 122	2 028	2 004
Transport de voyageurs par taxis (602E)	594	627	679
Transports urbains et routiers de voyageurs (Ensemble)	29 847	31 359	31 229
Transports maritimes et côtiers (611A + 611B)	3 505	3 576	2 924
Transports fluviaux (> 5 salariés) (612Z)	442	410	412
Transports aériens (621Z + 622Z)	20 182	22 759	22 919
Manutention portuaire (631A)	1 906	1 910	1 867
Manutention non portuaire (631B)	1 644	1 541	1 644
Entreposage non frigorifique (631E)	3 140	3 749	3 545
Manutention et entreposage (Ensemble)	6 690	7 200	7 056
Messagerie, fret express (634A)	9 718	11 871	12 049
Affrètement (634B)	1 656	2 501	2 578
Organisation des transports internationaux (634C)	7 246	6 475	6 636
Organisation du transport de fret (Ensemble)	18 620	20 847	21 263
Ensemble	172 555	180 394	180 947

RÉSULTATS GÉNÉRAUX SUR LES TRANSPORTS

0

EXCÉDENT BRUT D'EXPLOITATION DES ENTREPRISES DE PLUS DE 5 SALARIÉS PAR SECTEUR,
DE 1993 A 1995

SECTEURS	1993	1994	1995
Transports routiers de marchandises interurbains (602M)	4 885	5 033	5 385
Transports routiers de marchandises de proximité (602L)	1 944	1 946	1 819
Déménagement (602N)	193	236	263
Location de camions avec conducteur (602P)	1 393	1 104	851
Transports routiers de marchandises (Ensemble)	8 415	8 319	8 318
Transports ferroviaires (601Z)	5 840	7 016	5 397
Transports urbains de voyageurs (602A)	1 900	2 673	1 793
Transports routiers réguliers de voyageurs (602B)	1 346	1 362	1 361
Transports routiers non réguliers de voyageurs (602G)	360	299	305
Transport de voyageurs par taxis (602E)	113	142	161
Transports urbains et routiers de voyageurs (Ensemble)	3 719	4 475	3 620
Transports maritimes et côtiers (611A + 611B)	- 180	197	- 367
Transports fluviaux (> 5 salariés) (612Z)	94	94	107
Transports aériens (621Z + 622Z)	- 473	2 977	3 537
Manutention portuaire (631A)	200	168	48
Manutention non portuaire (631B)	149	127	123
Entreposage non frigorifique (631E)	934	1 207	950
Manutention et entreposage (Ensemble)	1 283	1 502	1 121
Messagerie, fret express (634A)	980	1 446	1 167
Affrètement (634B)	327	558	499
Organisation des transports internationaux (634C)	854	1 026	970
Organisation du transport de fret (Ensemble)	2 161	3 030	2 636
Ensemble	20 859	27 610	24 369

**INVESTISSEMENTS CORPORELS (HORS-APPORT) DES ENTREPRISES PAR SECTEUR,
DE 1993 A 1995**

SECTEURS	1993	1994	1995
Transports routiers de marchandises interurbains (602M)	4 196	4 818	5 471
Transports routiers de marchandises de proximité (602L)	2 318	2 067	2 680
Déménagement (602N)	136	150	180
Location de camions avec conducteur (602P)	1 192	1 083	861
Transports routiers de marchandises (Ensemble)	7 843	8 118	9 192
Transports ferroviaires (601Z)	25 356	19 073	19 985
Transports urbains de voyageurs (602A)	6 750	6 801	5 943
Transports routiers réguliers de voyageurs (602B)	1 548	1 722	1 677
Transports routiers non réguliers de voyageurs (602G)	618	532	444
Transport de voyageurs par taxis (602E)	964	1 143	1 162
Transports urbains et routiers de voyageurs (Ensemble)	9 880	10 197	9 226
Transports maritimes et côtiers (611A + 611B)	3 243	2 109	1 544
Transports fluviaux (> 5 salariés) (612Z)	111	122	129
Transports aériens (621Z + 622Z)	7 899	5 592	4 321
Manutention portuaire (631A)	119	103	161
Manutention non portuaire (631B)	122	129	98
Entreposage non frigorifique (631E)	939	937	879
Manutention et entreposage (Ensemble)	1 180	1 169	1 138
Messagerie, fret express (634A)	782	986	997
Affrètement (634B)	252	278	351
Organisation des transports internationaux (634C)	616	382	428
Organisation du transport de fret (Ensemble)	1 649	1 646	1 776
Ensemble	57 161	48 027	47 311

RÉSULTATS GÉNÉRAUX SUR LES TRANSPORTS

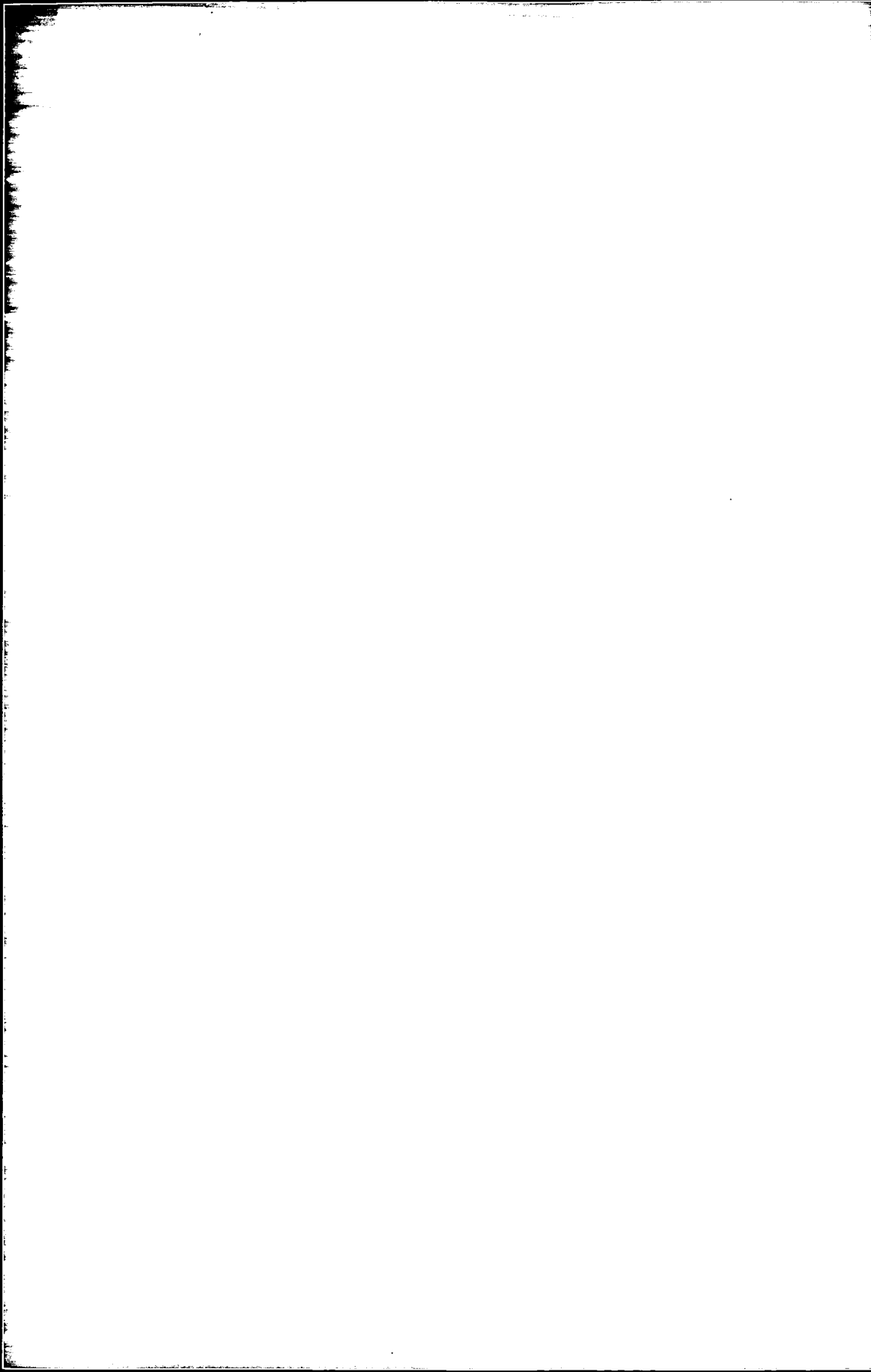
0

PARC ROUTIER TOTAL DES TRANSPORTEURS ROUTIERS DE MARCHANDISES, DE 1993 A 1995
NOMBRE DE CAMIONS, REMORQUES, TRACTEURS ROUTIERS ET SEMI-REMORQUES

SECTEURS	1993	1994	1995
Transports routiers de marchandises interurbains (602M)	219 820	227 825	236 284
Transports routiers de marchandises de proximité (602L)	117 314	114 510	120 338
Déménagement (602N)	7 811	7 777	8 400
Location de camions avec conducteur (602P)	40 692	39 809	35 889
Transports routiers de marchandises (Ensemble)	385 637	389 921	400 911
Messagerie, fret express (634A)	26 538	31 547	32 462
Affrètement (634B)	6 696	6 452	7 967
Organisation des transports internationaux (634C)	6 433	4 855	5 972
Organisation du transport de fret (Ensemble)	39 667	42 854	46 401
Ensemble	425 304	432 775	447 312

PARC ROUTIER TOTAL DES TRANSPORTEURS ROUTIERS DE VOYAGEURS, DE 1993 A 1995
NOMBRE D'AUTOCARS ET AUTOBUS

SECTEURS	1993	1994	1995
Transports urbains de voyageurs (602A)	17 223	17 224	17 034
Transports routiers réguliers de voyageurs (602B)	34 209	34 737	36 193
Transports routiers non réguliers de voyageurs (602G)	11 655	11 156	11 134
Transports urbains et routiers de voyageurs (Ensemble)	63 087	63 117	64 361



Evolutions 1995/1994 à champ constant

Pour mesurer des évolutions d'une année sur l'autre, on peut utiliser deux méthodes dont les interprétations conduisent à des analyses différentes.

La première méthode consiste à comparer pour un secteur d'activité les résultats complets de l'année courante une fois les non-réponses redressées, à ceux du même secteur pour l'année précédente.

La deuxième méthode consiste à comparer les résultats annuels d'un **noyau constant** d'entreprises : celles qui ont été présentes aux cours de chacune des deux années, ont répondu à l'enquête et n'ont pas enregistré de modification de structure au cours de la seconde année par rapport à la première. La comparaison porte alors sur un nombre d'entreprises moindre qu'avec la première méthode ; sont exclues notamment :

- celles qui se sont créées au cours de l'année $n+1$,
- celles qui existaient en n mais plus en $n+1$,
- celles qui ont connu une modification de structure au cours de $n+1$,
- celles qui ont omis de répondre en n ou en $n+1$.

Les résultats de ce noyau constant d'entreprises sont pondérés selon la structure du secteur en 1994.

La première méthode conduit à des analyses de type macro-économique et permet d'évaluer le dynamisme général d'un secteur considéré dans son ensemble. Les évolutions ainsi calculées sont "apparentes" dans le sens où l'on ne peut y distinguer l'effet proprement démographique des créations et suppressions d'entreprises de l'effet statistique dû à une meilleure couverture du champ (entrées et sorties du champ).

Avec la seconde méthode, on mesure l'évolution d'un noyau constant d'entreprises, c'est à dire les performances propres, purement économiques de ces entreprises, expurgées des modifications structurelles (créations, cessations, restructurations). La logique de l'évolution ainsi mesurée est de fournir un indicateur "toutes choses égales par ailleurs", et d'isoler la contribution propre des performances individuelles dans l'évolution d'ensemble.

Précisions sur la constitution du noyau constant d'entreprises :

- Le calcul à noyau constant ne porte que sur les entreprises qui ont rempli un questionnaire "général", le questionnaire "simplifié" ne permettant pas le calcul de la valeur ajoutée et de l'excédent brut d'exploitation. Il en résulte que les résultats des entreprises de 0 à 5 salariés des transports routiers ne sont pas pris en compte dans le champ constant. Il faut noter aussi que les entreprises de 6 à 19 salariés des transports routiers de marchandises font l'objet d'un sondage dont l'échantillon est habituellement renouvelé par moitié d'une année sur l'autre, ce qui rend les résultats à champ constant plus fragiles pour ces petites entreprises que pour les autres, car ils ne concernent au plus que la moitié de l'échantillon. Pour plus de précisions, se reporter à la "présentation générale de l'enquête" au début de l'ouvrage.

- Par convention, on a conservé à une entreprise ses caractéristiques de 1994 dans le cas où elle a changé d'activité (son code APE) ou de classe d'effectif salarié entre 1994 et 1995.

- Le nombre d'entreprises correspondant à la définition du noyau constant 1994-1995 est de 13 745. Le tableau ci-dessous donne la répartition de ces entreprises selon leur secteur d'activité et leur classe d'effectif salarié en 1994.

REPARTITION DU CHAMP CONSTANT 1995/1994 PAR SECTEUR ET PAR CLASSE D'EFFECTIF

(le secteur et la classe d'effectif sont calculés à partir des données de 1994)

SECTEURS	0 à 9 salariés	10 à 49 salariés	50 à 199 salariés	200 sal. et +	Ensemble
Transport ferroviaire (601Z)	6	3	2	3	14
Transport routier de marchandises (602L+602M+602N+602P)	3 255	4 413	625	78	8 371
Transport urbain et routier de voyageurs (602A+602B+602E+602G)	695	1 141	222	82	2 140
Transport maritime (611A+611B)	105	27	18	11	161
Transport fluvial (612Z)	31	17	1	2	51
Transport aérien (621Z+622Z)	77	26	8	12	123
Manutention-entrepotage (631A+631b+631E)	587	272	78	32	969
Organisation de transport de fret (632C+634A+634B+634C)	1 094	546	199	77	1 916
Ensemble	5 850	6 445	1 153	297	13 745

RÉSULTATS GÉNÉRAUX SUR LES TRANSPORTS

Les graphiques suivants illustrent les évolutions obtenues avec les deux méthodes de comparaison. Les calculs ont été réalisés pour cinq variables :

- l'effectif salarié total (à temps complet et à temps partiel),
- le chiffre d'affaires total (y compris la sous-traitance),
- les rémunérations,
- la valeur ajoutée brute au coût des facteurs,
- l'investissement total.

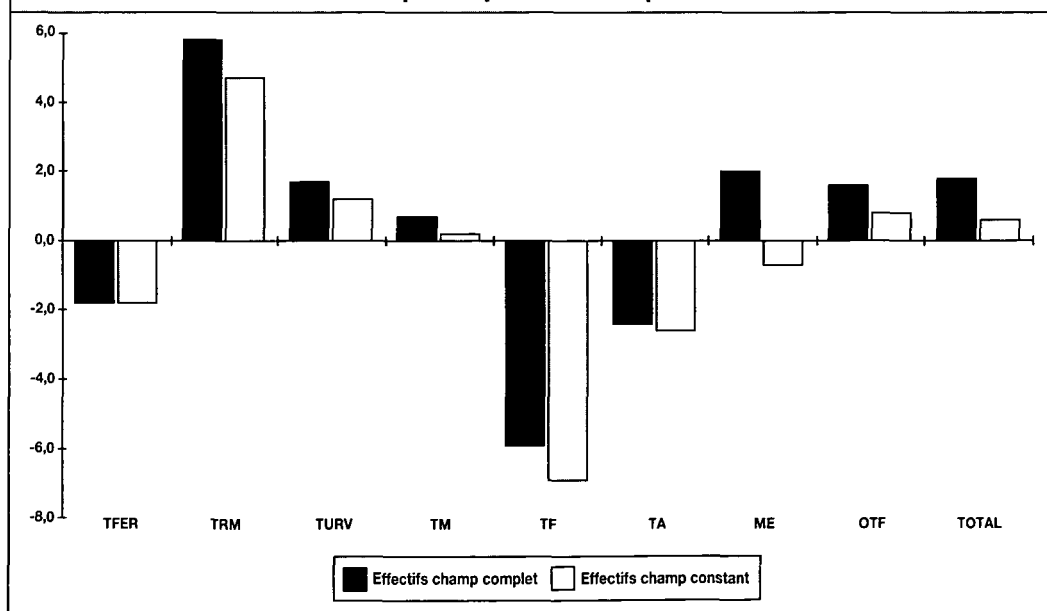
On rappelle que les divergences observées par rapport à une comparaison directe des résultats annuels d'ensemble ont trois origines possibles :

- différences de champ : des entreprises peuvent être créées, disparaître, arriver dans le champ ou en sortir, se restructurer ; elles sont alors exclues du champ constant ; celles qui changent d'APE ou de classe d'effectif salarié sont conservées dans leur secteur et classe de taille d'origine dans le champ constant ;

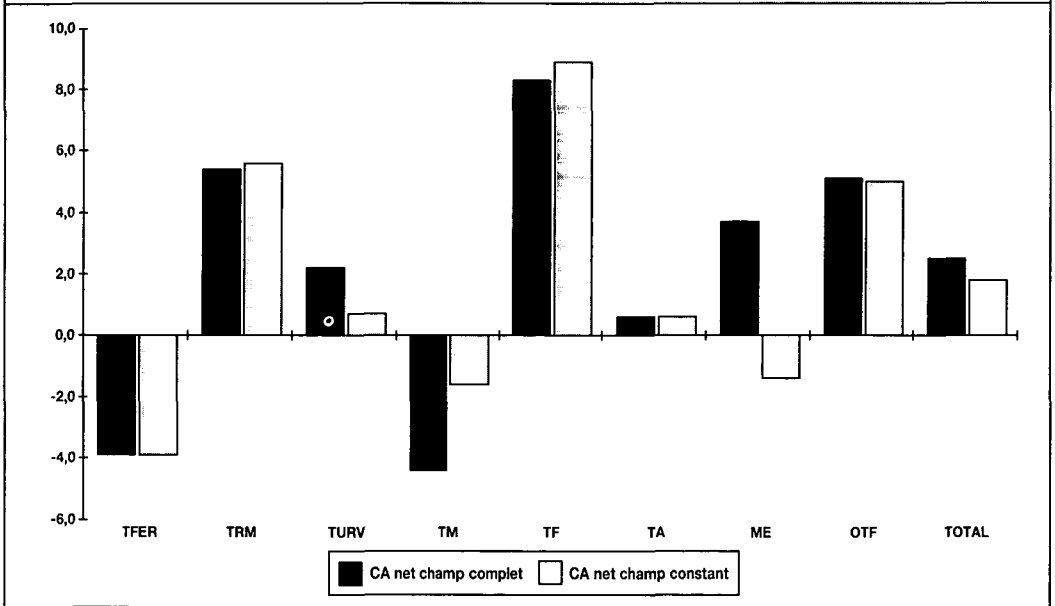
- prise en compte partielle des petites entreprises sondées dans les résultats à champ constant ;

- redressement des non-réponses dans les résultats du champ complet alors qu'elles ne sont pas prises en compte dans le champ constant.

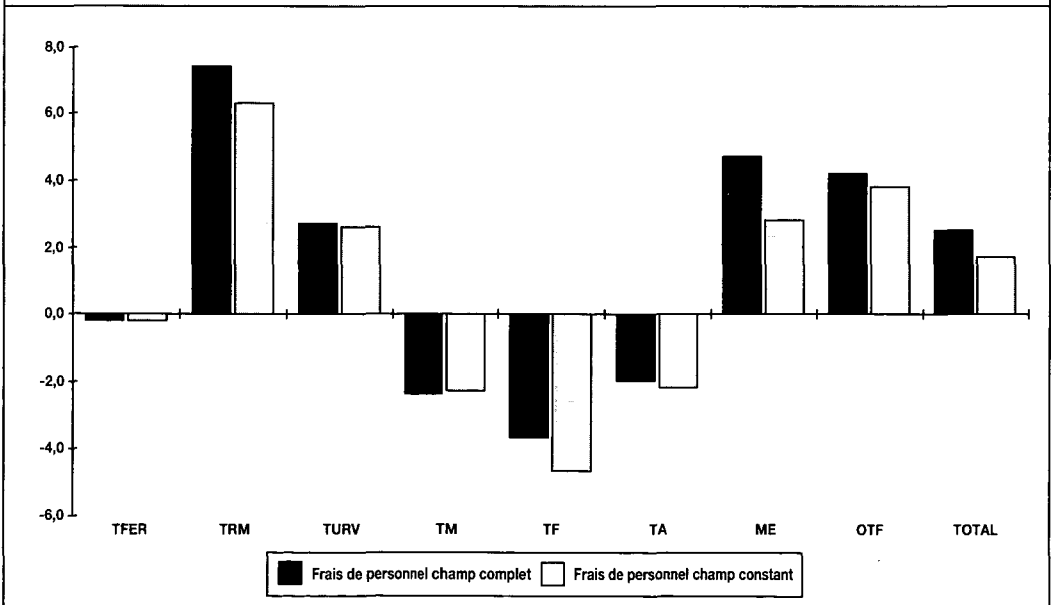
Évolutions comparées 1995/1994 des effectifs sur champ complet et champ constant



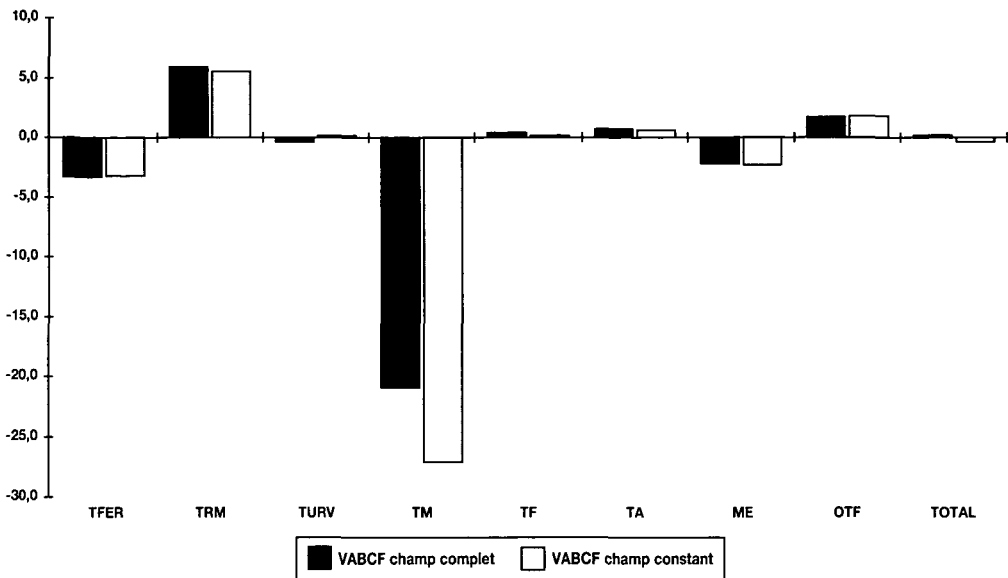
Évolutions comparées 1995/1994 du chiffre d'affaires net sur champ complet et champ constant



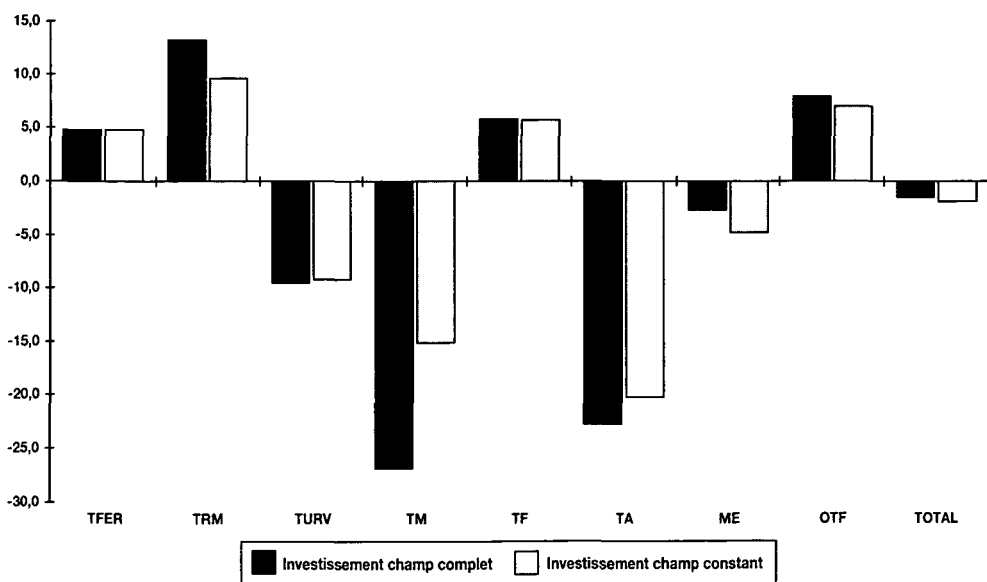
Évolutions comparées 1995/1994 des frais de personnel sur champ complet et champ constant

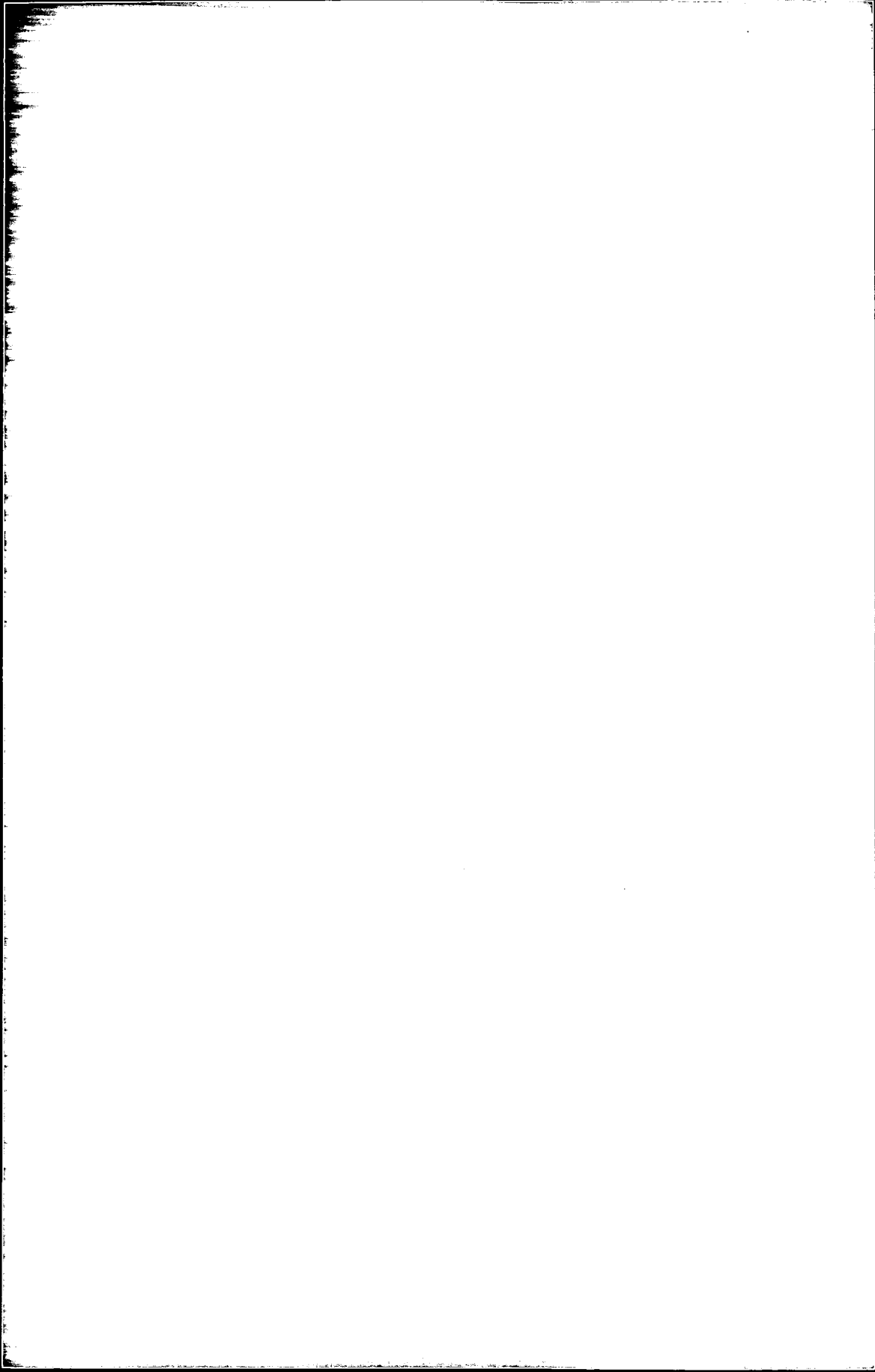


Évolutions comparées 1995/1994 de la VABCF sur champ complet et champ constant



Évolutions comparées 1995/1994 de l'investissement sur champ complet et champ constant





TRANSPORTS ROUTIERS DE MARCHANDISES

TRM

SOMMAIRE

	PAGE
Tableau 1 Données d'ensemble	43
Tableaux de la série 10 Structure du secteur	44
Tableau 20..... Données succinctes sur les entreprises de 0 à 5 salariés	49
Tableaux de la série 30* Chiffre d'affaires	50
Tableaux de la série 40* Compte global des résultats	55
Tableaux de la série 50* Soldes comptables et ratios de gestion	60
Tableaux de la série 60* Investissements	70
Tableaux de la série 70* Effectifs et rémunérations	75
Tableau 80 Parc routier	80

* Ces tableaux ne concernent que les entreprises de plus de 5 salariés.

Le secteur de Transport
“TRANSPORTS ROUTIERS DE MARCHANDISES”
cf Tableaux 10, 20, 30, 40, 50 A, 50 B, 50 C, 60, 70, 80

comprend

Les “TRANSPORTS ROUTIERS DE MARCHANDISES INTERURBAINS”
cf Tableaux 11, 31, 41, 51 A, 51 B, 51 C, 61, 71, 80

Les “TRANSPORTS ROUTIERS DE MARCHANDISES DE PROXIMITÉ”
cf Tableaux 12, 32, 42, 52 A, 52 B, 52 C, 62, 72, 80

Le “DÉMÉNAGEMENT”
cf Tableaux 13, 33, 43, 53 A, 53 B, 53 C, 63, 73, 80 (suite)

La “LOCATION DE CAMIONS AVEC CONDUCTEUR”
cf Tableaux 14, 34, 44, 54 A, 54 B, 54 C, 64, 74, 80 (suite)

Tableau 1
Données d'ensemble

		Ensemble	T.R.M. interurbains	T.R.M. de proximité	Déménagement	Location
Nombre estimé d'entreprises de 0 à 5 salariés	1995	28 766	6 691	19 756	723	1 596
	1994	27 003	7 786	17 734	571	912
Nombre d'entreprises de plus de 5 salariés	1995	8 906	4 546	3 077	673	610
	1994	8 371	4 348	2 893	607	523
Nombre total d'entreprises du secteur	1995	37 672	11 237	22 833	1 396	2 206
	1994	35 374	12 134	20 627	1 178	1 435
Effectif total, salarié et non salarié du secteur	1995	277 276	149 578	93 175	12 729	21 794
	1994	262 007	142 493	89 248	11 183	19 083
Rémunérations annuelles	en M.F. { 1995	27 538,2	15 909,7	8 055,4	1 349,7	2 223,4
	1994	25 761,2	14 997,4	7 569,7	1 183,1	2 011,0
Recettes nettes des activités de transport et d'auxiliaires	en M.F. { 1995	137 757,4	85 686,6	37 294,5	5 197,2	9 579,0
	1994	130 817,5	80 961,9	36 481,6	4 512,4	8 861,6
Chiffre d'affaires net, toutes activités	en M.F. { 1995	145 802,8	89 876,8	39 904,7	5 389,7	10 631,6
	1994	138 381,4	84 878,8	39 280,1	4 639,2	9 583,4
Chiffre d'affaires net hors sous-traitance, toutes activités	en M.F. { 1995	127 220,0	76 732,0	36 186,3	4 580,0	9 721,6
	1994	120 620,0	72 962,5	34 811,1	4 002,8	8 843,6
Investissements des entreprises	en M.F. { 1995	9 192,8	5 470,9	2 680,4	180,4	861,1
	1994	8 118,1	4 818,3	2 066,5	150,1	1 083,3

Note : les recettes sont comptabilisées hors TVA, nettes des sommes versées pour le compte de clients mais y compris les recettes provenant d'opérations sous traitées à des tiers.

Tableau 10

Données principales sur les entreprises du secteur selon la taille des entreprises

Effectif salarié de l'entreprise	Entreprises		Effectif total salarié et non salarié		Répartition de l'effectif total	
	en nombre	en %	en nombre	en %	non salarié	salarié
de 0 à 5	28 766	76,4	57 233	20,6	25 973	31 260
de 6 à 9	3 433	9,1	25 494	9,2	1 132	24 362
de 10 à 19	2 685	7,1	37 674	13,6	737	36 937
de 20 à 49	2 044	5,4	64 930	23,4	264	64 666
de 50 à 99	435	1,2	29 722	10,7	29	29 693
de 100 à 199	225	0,6	30 377	11,0	113	30 264
200 et plus	84	0,2	31 846	11,5	265	31 581
TOTAL	37 672	100,0	277 276	100,0	28 513	248 763
Total 1994	35 374		262 007		26 902	235 105

Effectif salarié de l'entreprise	Chiffre d'affaires net (hors taxes)			Répartition du C.A. net (hors taxes, en MF.)		C.A. net hors sous-traitance	
	en Millions de F.	en %	en milliers de F. par personne occupée	recettes de transport et d'auxiliaires	recettes des autres activités	en Millions de F.	en milliers de F. par personne occupée
de 0 à 5	21 935,0	15,0	383,3	21 297,6	637,4	(a) 21 935,0	(a) 383,3
de 6 à 9	13 878,6	9,5	544,4	13 156,7	721,9	12 220,6	479,4
de 10 à 19	19 070,7	13,1	506,2	18 138,8	931,9	17 091,2	453,7
de 20 à 49	37 213,3	25,5	573,1	35 116,7	2 096,6	31 879,5	491,0
de 50 à 99	17 580,7	12,1	591,5	16 428,3	1 152,4	14 676,8	493,8
de 100 à 199	18 780,8	12,9	618,3	17 449,3	1 331,4	15 285,9	503,2
200 et plus	17 343,7	11,9	544,6	16 170,0	1 173,8	14 131,1	443,7
TOTAL	145 802,8	100,0	525,8	137 757,4	8 045,4	127 220,1	458,8
Total 1994	138 381,4		528,2	130 817,5	7 564,0	99 209,2	478,1

Effectif salarié de l'entreprise	Investissements totaux			Répartition des investissements en Millions de Francs	
	en Millions de Francs	en %	milliers de F. par personne occupée	Matériel de transport	Autres investissements
de 0 à 5	1 934,4	21,0	33,8	1 725,0	209,4
de 6 à 9	643,8	7,0	25,3	526,5	117,4
de 10 à 19	1 144,2	12,4	30,4	971,6	172,6
de 20 à 49	2 208,0	24,0	34,0	1 749,5	458,4
de 50 à 99	1 098,4	11,9	37,0	899,5	198,9
de 100 à 199	1 004,6	10,9	33,1	805,3	199,3
200 et plus	1 159,4	12,6	36,4	889,1	270,3
TOTAL	9 192,8	100,0	33,2	7 566,5	1 626,3
Total 1994	8 118,1		31,0	6 710,3	1 407,8

(a) : On estime que la sous-traitance est nulle pour les entreprises de moins de 6 salariés.

Tableau 11

Données principales sur les entreprises du secteur selon la taille des entreprises

Effectif salarié de l'entreprise	Entreprises		Effectif total salarié et non salarié		Répartition de l'effectif total	
	en nombre	en %	en nombre	en %	non salarié	salarié
de 0 à 5	6 691	59,5	14 534	9,7	5 572	8 962
de 6 à 9	1 484	13,2	10 867	7,3	534	10 333
de 10 à 19	1 300	11,6	18 307	12,2	299	18 008
de 20 à 49	1 235	11,0	40 068	26,8	153	39 915
de 50 à 99	298	2,7	20 213	13,5	18	20 195
de 100 à 199	167	1,5	22 841	15,3	2	22 839
200 et plus	62	0,6	22 748	15,2	265	22 483
TOTAL	11 237	100,0	149 578	100,0	6 843	142 735
Total 1994	12 134		142 493		7 729	134 764

Effectif salarié de l'entreprise	Chiffre d'affaires net (hors taxes)			Répartition du C.A. net (hors taxes, en MF.)		C.A. net hors sous-traitance	
	en Millions de F.	en %	en milliers de F. par personne occupée	recettes des activités de transport et d'auxiliaires	recettes des autres activités	en Millions de F.	en milliers de F. par personne occupée
de 0 à 5	7 518,9	8,4	517,3	7 431,8	87,1	(a) 7 518,9	(a) 517,3
de 6 à 9	6 869,7	7,6	632,2	6 492,1	377,6	5 984,7	550,7
de 10 à 19	10 160,8	11,3	555,0	9 825,9	334,9	9 295,4	507,8
de 20 à 49	24 978,7	27,8	623,4	23 899,2	1 079,5	21 162,5	528,2
de 50 à 99	12 922,8	14,4	639,3	12 082,0	840,7	10 581,7	523,5
de 100 à 199	14 680,5	16,3	642,7	13 906,6	773,9	11 825,7	517,7
200 et plus	12 745,5	14,2	560,3	12 049,0	696,5	10 363,2	455,6
TOTAL	89 876,8	100,0	600,9	85 686,6	4 190,2	76 732,1	513,0
Total 1994	84 878,8		595,7	80 961,9	3 916,9	64 279,6	513,3

Effectif salarié de l'entreprise	Investissements totaux			Répartition des investissements en Millions de Francs	
	en Millions de Francs	en %	milliers de F. par personne occupée	Matériel de transport	Autres investissements
de 0 à 5	635,4	11,6	43,7	597,7	37,7
de 6 à 9	322,2	5,9	29,6	256,9	65,3
de 10 à 19	640,2	11,7	35,0	556,2	84,1
de 20 à 49	1 479,1	27,0	36,9	1 227,9	251,2
de 50 à 99	797,3	14,6	39,4	663,5	133,8
de 100 à 199	765,7	14,0	33,5	628,3	137,4
200 et plus	830,9	15,2	36,5	619,9	211,0
TOTAL	5 470,9	100,0	36,6	4 550,4	920,5
Total 1994	4 818,3		33,8	3 990,8	827,5

(a) : On estime que la sous-traitance est nulle pour les entreprises de moins de 6 salariés.

Tableau 12

Données principales sur les entreprises du secteur selon la taille des entreprises

Effectif salarié de l'entreprise	Entreprises		Effectif total salarié et non salarié		Répartition de l'effectif total	
	en nombre	en %	en nombre	en %	non salarié	salarié
de 0 à 5	19 756	86,5	36 772	39,5	18 366	18 406
de 6 à 9	1 417	6,2	10 625	11,4	442	10 183
de 10 à 19	1 006	4,4	14 147	15,2	345	13 802
de 20 à 49	522	2,3	15 653	16,8	78	15 575
de 50 à 99	82	0,4	5 669	6,1	8	5 661
de 100 à 199	39	0,2	4 971	5,3	1	4 970
200 et plus	11	0,0	5 338	5,7	0	5 338
TOTAL	22 833	100,0	93 175	100,0	19 240	73 935
Total 1994	20 627		89 248		17 407	71 841

Effectif salarié de l'entreprise	Chiffre d'affaires net (hors taxes)			Répartition du C.A. net (hors taxes, en MF.)		C.A. net hors sous-traitance	
	en Millions de F.	en %	en milliers de F. par personne occupée	recettes des activités de transport et d'auxiliaires	recettes des autres activités	en Millions de F.	en milliers de F. par personne occupée
de 0 à 5	12 497,0	31,3	339,9	12 038,2	458,8	(a) 12 497,0	(a) 339,9
de 6 à 9	5 038,8	12,6	474,2	4 804,7	234,1	4 572,7	430,4
de 10 à 19	6 604,3	16,6	466,8	6 146,0	458,4	5 778,3	408,4
de 20 à 49	7 483,8	18,8	478,1	6 818,2	665,6	6 554,3	418,7
de 50 à 99	2 676,2	6,7	472,1	2 461,1	215,1	2 358,5	416,0
de 100 à 199	2 887,6	7,2	580,9	2 447,4	440,2	2 365,7	475,9
200 et plus	2 717,0	6,8	509,0	2 579,0	138,0	2 059,7	385,9
TOTAL	39 904,7	100,0	428,3	37 294,5	2 610,2	36 186,2	388,4
Total 1994	39 280,1		440,1	36 481,6	2 798,5	23 333,3	417,7

Effectif salarié de l'entreprise	Investissements totaux			Répartition des investissements en Millions de Francs	
	en Millions de Francs	en %	milliers de F. par personne occupée	Matériel de transport	Autres investissements
de 0 à 5	1 192,9	44,5	32,4	1 036,0	156,9
de 6 à 9	252,4	9,4	23,8	218,1	34,3
de 10 à 19	390,2	14,6	27,6	328,7	61,5
de 20 à 49	402,4	15,0	25,7	306,4	96,0
de 50 à 99	173,3	6,5	30,6	138,0	35,3
de 100 à 199	146,0	5,4	29,4	105,5	40,5
200 et plus	123,2	4,6	23,1	72,8	50,4
TOTAL	2 680,4	100,0	28,8	2 205,6	474,9
Total 1994	2 066,5		23,2	1 707,3	359,2

(a) : On estime que la sous-traitance est nulle pour les entreprises de moins de 6 salariés.

Tableau 13

Données principales sur les entreprises du secteur selon la taille des entreprises

Effectif salarié de l'entreprise	Entreprises		Effectif total salarié et non salarié		Répartition de l'effectif total	
	en nombre	en %	en nombre	en %	non salarié	salarié
de 0 à 5	723	51,8	2 669	21,0	641	2 028
de 6 à 9	321	23,0	2 445	19,2	92	2 353
de 10 à 19	221	15,8	2 994	23,5	46	2 948
de 20 à 49	119	8,5	3 688	29,0	10	3 678
50 et plus	12	0,9	933	7,3	109	824
TOTAL	1 396	100,0	12 729	100,0	898	11 831
Total 1994	1 178		11 183		776	10 407

Effectif salarié de l'entreprise	Chiffre d'affaires net (hors taxes)			Répartition du C.A. net (hors taxes, en MF.)		C.A. net hors sous-traitance	
	en Millions de F.	en %	en milliers de F. par personne occupée	recettes des activités de transport et d'auxiliaires	recettes des autres activités	en Millions de F.	en milliers de F. par personne occupée
de 0 à 5	751,4	13,9	281,5	696,0	55,4	(a) 751,4	(a) 281,5
de 6 à 9	1 107,7	20,6	453,0	1 077,2	30,5	956,7	391,3
de 10 à 19	1 293,5	24,0	432,0	1 245,2	48,3	1 095,4	365,9
de 20 à 49	1 739,6	32,3	471,7	1 689,1	50,5	1 401,9	380,1
50 et plus	497,5	9,2	533,3	489,8	7,8	374,7	401,6
TOTAL	5 389,7	100,0	423,4	5 197,2	192,4	4 580,1	359,8
Total 1994	4 639,2		414,8	4 512,4	126,8	3 396,4	371,1

Effectif salarié de l'entreprise	Investissements totaux			Répartition des investissements en Millions de Francs	
	en Millions de Francs	en %	milliers de F. par personne occupée	Matériel de transport	Autres investissements
de 0 à 5	28,6	15,8	10,7	21,3	7,3
de 6 à 9	39,1	21,7	16,0	26,6	12,6
de 10 à 19	47,3	26,2	15,8	33,4	13,9
de 10 à 19	54,8	30,4	14,9	26,4	28,4
20 et plus	10,6	5,9	11,3	7,3	3,3
TOTAL	180,4	100,0	14,2	114,9	65,5
Total 1994	150,1		13,4	96,1	54,0

(a) : On estime que la sous-traitance est nulle pour les entreprises de moins de 6 salariés.

Tableau 14

Données principales sur les entreprises du secteur selon la taille des entreprises

Effectif salarié de l'entreprise	Entreprises		Effectif total salarié et non salarié		Répartition de l'effectif total	
	en nombre	en %	en nombre	en %	non salarié	salarié
de 0 à 5	1 596	72,3	3 258	14,9	1 394	1 864
de 6 à 9	211	9,6	1 557	7,1	64	1 493
de 10 à 19	158	7,2	2 226	10,2	47	2 179
de 20 à 49	168	7,6	5 521	25,3	23	5 498
50 et plus	73	3,3	9 232	42,4	4	9 228
TOTAL	2 206	100,0	21 794	100,0	1 532	20 262
Total 1994	1 435		19 083		990	18 093

Effectif salarié de l'entreprise	Chiffre d'affaires net (hors taxes)			Répartition du C.A. net (hors taxes, en MF.)		C.A. net hors sous-traitance	
	en Millions de F.	en %	en milliers de F. par personne occupée	recettes des activités de transport et d'auxiliaires	recettes des autres activités	en Millions de F.	en milliers de F. par personne occupée
de 0 à 5	1 167,8	11,0	358,4	1 131,7	36,1	(a) 1 167,8	(a) 358,4
de 6 à 9	862,5	8,1	553,9	782,7	79,8	706,4	453,7
de 10 à 19	1 012,0	9,5	454,6	921,7	90,3	922,0	414,2
de 20 à 49	3 011,2	28,3	545,4	2 710,2	301,0	2 760,8	500,0
50 et plus	4 578,2	43,1	495,9	4 032,7	545,5	4 164,6	451,1
TOTAL	10 631,6	100,0	487,8	9 579,0	1 052,6	9 721,6	446,1
Total 1994	9 583,4		502,2	8 861,6	721,8	8 199,8	475,3

Effectif salarié de l'entreprise	Investissements totaux			Répartition des investissements en Millions de Francs	
	en Millions de Francs	en %	milliers de F. par personne occupée	Matériel de transport	Autres investissements
de 0 à 5	77,5	9,0	23,8	70,1	7,4
de 6 à 9	30,1	3,5	19,4	24,9	5,3
de 10 à 19	66,5	7,7	29,9	53,3	13,1
de 20 à 49	271,6	31,5	49,2	188,8	82,8
50 et plus	415,4	48,2	45,0	358,6	56,8
TOTAL	861,1	100,0	39,5	695,7	165,4
Total 1994	1 083,3		56,8	916,1	167,2

(a) : On estime que la sous-traitance est nulle pour les entreprises de moins de 6 salariés.

Tableau 20

Données succinctes sur les entreprises employant de 0 à 5 salariés

Effectif salarié de l'entreprise	Entreprises		Effectif total salarié et non salarié	
	en nombre	en %	en nombre	en %
0 salarié	15 346	53,3	16 041	28,0
1 à 2 salariés	8 626	30,0	18 022	31,5
3 à 5 salariés	4 794	16,7	23 170	40,5
TOTAL	28 766	100,0	57 233	100,0
Total 1994	27 003		54 507	

Effectif salarié de l'entreprise	Chiffre d'affaires net (hors taxes)			Répartition du C.A. net (hors taxes) en Millions de F.	
	en Millions de F.	en %	en milliers de F. par personne occupée	Act. de transport et d'auxiliaires	Recettes des autres activités
0 salarié	5 898,1	26,9	367,7	5 779,5	118,6
1 à 2 salariés	7 000,4	31,9	388,4	6 827,8	172,6
3 à 5 salariés	9 036,5	41,2	390,0	8 690,3	346,3
TOTAL	21 935,0	100,0	383,3	21 297,6	637,4
Total 1994	21 410,8		392,8	20 759,2	651,7

Effectif salarié de l'entreprise	Investissements totaux			Répartition des investissements en Millions de F.		
	en Millions de F.	en %	en milliers de F. par personne occupée	Matériel de transport		Autres investissements
				neuf	d'occasion	
0 salarié	587,6	30,4	36,6	347,1	202,5	38,0
1 à 2 salariés	686,9	35,5	38,1	365,3	238,4	83,2
3 à 5 salariés	659,8	34,1	28,5	336,7	235,0	88,1
TOTAL	1 934,4	100,0	33,8	1 049,1	675,9	209,4
Total 1994	1 472,1		27,0	679,4	644,4	148,4

Effectif salarié de l'entreprise	Répartition de l'effectif total employé		Rémunérations		
	Effectif non salarié	Effectif salarié	en Millions de F.	en %	en milliers de F. par salarié
0 salarié	16 041	0	21,7	0,7	—
1 à 2 salariés	6 590	11 432	1 109,1	36,7	97,0
3 à 5 salariés	3 342	19 828	1 890,3	62,6	95,3
TOTAL	25 973	31 260	3 021,1	100,0	96,6
Total 1994	24 142	30 365	2 840,0		93,5

Tableau 30*

Répartition des recettes de transport et d'auxiliaires par taille d'entreprise et par activité

Effectif salarié de l'entreprise	Entreprises		Chiffre d'affaires net	Recettes des activités de transport et d'auxiliaires	
	en nombre	en %	en MF.	en MF.	en %
de 6 à 9	3 433	38,5	13 878,6	13 156,7	11,3
de 10 à 19	2 685	30,1	19 070,7	18 138,8	15,6
de 20 à 49	2 044	23,0	37 213,3	35 116,7	30,2
de 50 à 99	435	4,9	17 580,7	16 428,3	14,1
de 100 à 199	225	2,5	18 780,8	17 449,3	15,0
200 et plus	84	0,9	17 343,7	16 170,0	13,9
TOTAL	8 906	100,0	123 867,7	116 459,7	100,0
Total 1994	8 371		116 970,6	110 058,3	

Activités de transport et d'auxiliaires exercées par les entreprises	Recettes pour cette activité	Part dans l'ensemble
Transports routiers de marchandises zone longue	69 464,2	56,1
Transports routiers de marchandises zone courte	26 123,9	21,1
Messagerie fret express	1 479,2	1,2
Déménagements	4 372,1	3,5
Location de camion avec chauffeur	9 485,8	7,7
Transports de voyageurs	196,7	0,2
Organisation du fret (autre que messagerie)	3 225,2	2,6
Manutention Entreposage	1 800,0	1,5
Autres activités de transport et d'auxiliaires	312,6	0,3
Ensemble des activités de transport et d'auxiliaires	116 459,7	94,0
Autres activités	7 408,0	6,0
ENSEMBLE DES ACTIVITÉS	123 867,7	100,0
Total 1994	116 970,6	

Recettes à l'exportation pour quelques activités significatives

Transports routiers de marchandises zone longue	15 278,7
Transports routiers de marchandises zone courte	550,7
Messagerie fret express	34,1
Déménagements	398,7
Organisation du fret (autre que messagerie)	701,4
Activités de transport et d'auxiliaires	17 441,4

* Ne concerne que les entreprises de plus de 5 salariés.

Tableau 31*

Répartition des recettes de transport et d'auxiliaires par taille d'entreprise et par activité

Effectif salarié de l'entreprise	Entreprises		Chiffre d'affaires net en MF.	Recettes des activités de transport et d'auxiliaires	
	en nombre	en %		en MF.	en %
de 6 à 9	1 484	32,6	6 869,7	6 492,1	8,3
de 10 à 19	1 300	28,6	10 160,8	9 825,9	12,6
de 20 à 49	1 235	27,2	24 978,7	23 899,2	30,5
de 50 à 99	298	6,6	12 922,8	12 082,0	15,4
de 100 à 199	167	3,7	14 680,5	13 906,6	17,8
200 et plus	62	1,4	12 745,5	12 049,0	15,4
TOTAL	4 546	100,0	82 357,9	78 254,8	100,0
Total 1994	4 348		76 195,9	72 367,1	

Activités de transport et d'auxiliaires exercées par les entreprises	Recettes pour cette activité	Part dans l'ensemble
Transports routiers de marchandises zone longue	66 244,5	80,4
Transports routiers de marchandises zone courte	4 802,4	5,8
Messagerie fret express	983,9	1,2
Déménagements	238,6	0,3
Location de camion avec chauffeur	1 735,2	2,1
Transports de voyageurs	122,3	0,1
Organisation du fret (autre que messagerie)	2 828,3	3,4
Manutention Entreposage	1 227,7	1,5
Autres activités de transport et d'auxiliaires	72,0	0,1
Ensemble des activités de transport et d'auxiliaires	78 254,8	95,0
Autres activités	4 103,1	5,0
ENSEMBLE DES ACTIVITÉS	82 357,9	100,0
Total 1994	76 195,9	

Recettes à l'exportation pour quelques activités significatives

Transports routiers de marchandises zone longue	14 677,0
Transports routiers de marchandises zone courte	124,0
Messagerie fret express	18,6
Déménagements	12,4
Organisation du fret (autre que messagerie)	633,5
Activités de transport et d'auxiliaires	15 556,4

* Ne concerne que les entreprises de plus de 5 salariés.

Tableau 32*

Répartition des recettes de transport et d'auxiliaires par taille d'entreprise et par activité

Effectif salarié de l'entreprise	Entreprises		Chiffre d'affaires net	Recettes des activités de transport et d'auxiliaires	
	en nombre	en %	en MF.	en MF.	en %
de 6 à 9	1 417	46,1	5 038,8	4 804,7	19,0
de 10 à 19	1 006	32,7	6 604,3	6 146,0	24,3
de 20 à 49	522	17,0	7 483,8	6 818,2	27,0
de 50 à 99	82	2,7	2 676,2	2 461,1	9,7
de 100 à 199	39	1,3	2 887,6	2 447,4	9,7
200 et plus	11	0,4	2 717,0	2 579,0	10,2
TOTAL	3.077	100,0	27 407,7	25 256,3	100,0
Total 1994	2 893		27 802,4	25 545,5	

Activités de transport et d'auxiliaires exercées par les entreprises	Recettes pour cette activité	Part dans l'ensemble
Transports routiers de marchandises zone longue	2 568,2	9,4
Transports routiers de marchandises zone courte	20 803,9	75,9
Messagerie fret express	424,5	1,5
Déménagements	116,8	0,4
Location de camion avec chauffeur	615,6	2,2
Transports de voyageurs	64,9	0,2
Organisation du fret (autre que messagerie)	199,0	0,7
Manutention Entreposage	453,0	1,7
Autres activités de transport et d'auxiliaires	10,4	0,0
Ensemble des activités de transport et d'auxiliaires	25 256,3	92,2
Autres activités	2 151,4	7,8
ENSEMBLE DES ACTIVITÉS	27 407,7	100,0
Total 1994	27 802,4	

Recettes à l'exportation pour quelques activités significatives

Transports routiers de marchandises zone longue	498,7
Transports routiers de marchandises zone courte	425,1
Messagerie fret express	11,2
Déménagements	1,4
Organisation du fret (autre que messagerie)	21,3
Activités de transport et d'auxiliaires	966,4

* Ne concerne que les entreprises de plus de 5 salariés.

Tableau 33*

Répartition des recettes de transport et d'auxiliaires par taille d'entreprise et par activité

Effectif salarié de l'entreprise	Entreprises		Chiffre d'affaires net en MF.	Recettes des activités de transport et d'auxiliaires	
	en nombre	en %		en MF.	en %
de 6 à 9	321	47,7	1 107,7	1 077,2	23,9
de 10 à 19	221	32,8	1 293,5	1 245,2	27,7
de 20 à 49	119	17,7	1 739,6	1 689,1	37,5
50 et plus	12	1,8	497,5	489,8	10,9
TOTAL	673	100,0	4 638,3	4 501,3	100,0
Total 1994	607		4 032,8	3 923,1	

Activités de transport et d'auxiliaires exercées par les entreprises	Recettes pour cette activité	Part dans l'ensemble
Transports routiers de marchandises zone longue	104,6	2,3
Transports routiers de marchandises zone courte	90,8	2,0
Messagerie fret express	31,1	0,7
Déménagements	3 953,1	85,2
Location de camion avec chauffeur	19,6	0,4
Transports de voyageurs	—	—
Organisation du fret (autre que messagerie)	14,5	0,3
Manutention Entreposage	64,5	1,4
Autres activités de transport et d'auxiliaires	223,1	4,8
Ensemble des activités de transport et d'auxiliaires	4 501,3	97,0
Autres activités	137,0	3,0
ENSEMBLE DES ACTIVITÉS	4 638,3	100,0
Total 1994	4 032,8	

Recettes à l'exportation pour quelques activités significatives

Transports routiers de marchandises zone longue	5,7
Transports routiers de marchandises zone courte	1,0
Messagerie fret express	4,3
Déménagements	379,0
Organisation du fret (autre que messagerie)	11,1
Activités de transport et d'auxiliaires	598,0

* Ne concerne que les entreprises de plus de 5 salariés.

Tableau 34*

Répartition des recettes de transport et d'auxiliaires par taille d'entreprise et par activité

Effectif salarié de l'entreprise	Entreprises		Chiffre d'affaires net	Recettes des activités de transport et d'auxiliaires	
	en nombre	en %	en MF.	en MF.	en %
de 6 à 9	211	34,6	862,5	782,7	9,3
de 10 à 19	158	25,9	1 012,0	921,7	10,9
de 20 à 49	168	27,5	3 011,2	2 710,2	32,1
50 et plus	73	12,0	4 578,2	4 032,7	47,7
TOTAL	610	100,0	9 463,8	8 447,3	100,0
Total 1994	523		8 939,6	8 222,5	

Activités de transport et d'auxiliaires exercées par les entreprises	Recettes pour cette activité	Part dans l'ensemble
Transports routiers de marchandises zone longue	546,9	5,8
Transports routiers de marchandises zone courte	426,8	4,5
Messagerie fret express	39,8	0,4
Déménagements	63,6	0,7
Location de camion avec chauffeur	7 115,4	75,2
Transports de voyageurs	9,5	0,1
Organisation du fret (autre que messagerie)	183,4	1,9
Manutention Entreposage	54,8	0,6
Autres activités de transport et d'auxiliaires	7,1	0,1
Ensemble des activités de transport et d'auxiliaires	8 447,3	89,3
Autres activités	1 016,5	10,7
ENSEMBLE DES ACTIVITÉS	9 463,8	100,0
Total 1994	8 939,6	

Recettes à l'exportation pour quelques activités significatives

Transports routiers de marchandises zone longue	97,4
Transports routiers de marchandises zone courte	0,6
Messagerie fret express	—
Déménagements	5,9
Organisation du fret (autre que messagerie)	35,5
Activités de transport et d'auxiliaires	320,6

* Ne concerne que les entreprises de plus de 5 salariés.

Tableau 40*
Compte global de résultats du secteur

Compte de charges	Millions de F.
Achats de marchandises	2 510,7
Variations de stocks sur marchandises	-18,8
Achats de matières premières et approvisionnements	19 023,5
Variations de stocks sur matières premières	-45,8
Autres achats et charges externes	53 453,2
Impôts, taxes et versements assimilés	3 324,2
Salaires et traitements	26 092,4
Charges sociales	11 317,8
Dotations sur immobilisations (amortissements)	5 606,0
Dotations sur immobilisations (provisions)	55,1
Dotations sur actifs circulants (provisions)	384,0
Dotations pour risques et charges (provisions)	239,3
Autres charges	734,6
Total des charges d'exploitation	122 676,2
Quotes-parts de résultats sur opérations faites en commun	86,9
Charges financières	1 565,6
Charges exceptionnelles	2 070,4
Participation des salariés aux fruits de l'expansion	114,1
Impôts sur les bénéfices	1 037,9
TOTAL DES CHARGES	127 551,2
Résultat net	1 646,7
Total des charges 1994	120 596,3
Résultat net 1994	1 595,0
Dont :	
Achats de carburants	15 739,2
Sous-traitance générale, achats d'études et de prestations	18 582,7
Redevance de crédit-bail sur matériel de transport	3 446,1
Location de matériel de transport	3 889,0
Entretien de matériel de transport	4 605,4
Assurances véhicules et marchandises	3 537,6
Compte de produits	Millions de F.
Chiffre d'affaires net	123 867,7
Production stockée	1,9
Production immobilisée	42,2
Subventions d'exploitation	62,5
Reprises sur amortissements, transferts de charges	1 294,1
Autres produits	467,2
Total des produits d'exploitation	125 735,6
Quotes-parts de résultats sur opérations faites en commun	34,1
Produits financiers	469,8
Produits exceptionnels	2 958,3
TOTAL DES PRODUITS	129 197,9
Total des produits 1994	122 191,4

* Ne concerne que les entreprises de plus de 5 salariés.

Tableau 41*
Compte global de résultats du secteur

Compte de charges	Millions de F.
Achats de marchandises	1 603,2
Variations de stocks sur marchandises	-7,3
Achats de matières premières et approvisionnements	13 806,9
Variations de stocks sur matières premières	-24,4
Autres achats et charges externes	36 729,3
Impôts, taxes et versements assimilés	2 125,8
Salaires et traitements	15 896,9
Charges sociales	6 915,1
Dotations sur immobilisations (amortissements)	3 753,4
Dotations sur immobilisations (provisions)	41,7
Dotations sur actifs circulants (provisions)	230,4
Dotations pour risques et charges (provisions)	130,1
Autres charges	426,3
Total des charges d'exploitation	81 627,5
Quotes-parts de résultats sur opérations faites en commun	83,7
Charges financières	1 075,5
Charges exceptionnelles	1 419,7
Participation des salariés aux fruits de l'expansion	85,8
Impôts sur les bénéfices	662,5
TOTAL DES CHARGES	84 954,7
Résultat net	885,7
Total des charges 1994	78 876,5
Résultat net 1994	856,3

Dont :

Achats de carburants	11 431,3
Sous-traitance générale, achats d'études et de prestations	13 144,8
Redevance de crédit-bail sur matériel de transport	2 347,2
Location de matériel de transport	2 534,2
Entretien de matériel de transport	2 861,6
Assurances véhicules et marchandises	2 345,3

Compte de produits	Millions de F.
Chiffre d'affaires net	82 357,9
Production stockée	3,9
Production immobilisée	31,2
Subventions d'exploitation	37,5
Reprises sur amortissements, transferts de charges	825,8
Autres produits	285,2
Total des produits d'exploitation	83 541,5
Quotes-parts de résultats sur opérations faites en commun	24,3
Produits financiers	296,2
Produits exceptionnels	1 978,3
TOTAL DES PRODUITS	85 840,3
Total des produits 1994	79 732,9

* Ne concerne que les entreprises de plus de 5 salariés.

Tableau 42*
Compte global de résultats du secteur

Compte de charges	Millions de F.
Achats de marchandises	749,4
Variations de stocks sur marchandises	-10,8
Achats de matières premières et approvisionnements	3 642,1
Variations de stocks sur matières premières	-17,9
Autres achats et charges externes	10 849,1
Impôts, taxes et versements assimilés	791,2
Salaires et traitements	6 708,4
Charges sociales	2 900,7
Dotations sur immobilisations (amortissements)	1 139,6
Dotations sur immobilisations (provisions)	8,3
Dotations sur actifs circulants (provisions)	93,3
Dotations pour risques et charges (provisions)	69,3
Autres charges	175,5
Total des charges d'exploitation	27 098,1
Quotes-parts de résultats sur opérations faites en commun	0,8
Charges financières	319,3
Charges exceptionnelles	399,4
Participation des salariés aux fruits de l'expansion	15,8
Impôts sur les bénéfices	239,2
TOTAL DES CHARGES	28 072,7
Résultat net	501,2
Total des charges 1994	28 326,1
Résultat net 1994	479,3

Dont :

Achats de carburants	3 040,4
Sous-traitance générale, achats d'études et de prestations	3 718,4
Redevance de crédit-bail sur matériel de transport	768,4
Location de matériel de transport	873,5
Entretien de matériel de transport	1 205,2
Assurances véhicules et marchandises	772,3

Compte de produits	Millions de F.
Chiffre d'affaires net	27 407,7
Production stockée	3,3
Production immobilisée	7,4
Subventions d'exploitation	12,6
Reprises sur amortissements, transferts de charges	286,6
Autres produits	100,7
Total des produits d'exploitation	27 818,4
Quotes-parts de résultats sur opérations faites en commun	5,0
Produits financiers	113,4
Produits exceptionnels	637,1
TOTAL DES PRODUITS	28 573,9
Total des produits 1994	28 805,4

* Ne concerne que les entreprises de plus de 5 salariés.

Tableau 43*
Compte global de résultats du secteur

Compte de charges	Millions de ₣
Achats de marchandises	39,5
Variations de stocks sur marchandises	-0,5
Achats de matières premières et approvisionnements	313,7
Variations de stocks sur matières premières	-2,2
Autres achats et charges externes	2 095,5
Impôts, taxes et versements assimilés	126,1
Salaires et traitements	1 258,4
Charges sociales	552,1
Dotations sur immobilisations (amortissements)	121,6
Dotations sur immobilisations (provisions)	3,3
Dotations sur actifs circulants (provisions)	25,4
Dotations pour risques et charges (provisions)	13,2
Autres charges	42,4
Total des charges d'exploitation	4 588,5
Quotes-parts de résultats sur opérations faites en commun	0,0
Charges financières	46,6
Charges exceptionnelles	62,6
Participation des salariés aux fruits de l'expansion	0,9
Impôts sur les bénéfices	37,2
TOTAL DES CHARGES	4 735,9
Résultat net	69,5
Total des charges 1994	4 121,3
Résultat net 1994	74,5

Dont :

Achats de carburants	184,1
Sous-traitance générale, achats d'études et de prestations	809,6
Redevance de crédit-bail sur matériel de transport	50,4
Location de matériel de transport	80,0
Entretien de matériel de transport	108,9
Assurances véhicules et marchandises	157,9

Compte de produits	Millions de ₣
Chiffre d'affaires net	4 638,3
Production stockée	1,3
Production immobilisée	1,1
Subventions d'exploitation	4,5
Reprises sur amortissements, transferts de charges	63,7
Autres produits	10,5
Total des produits d'exploitation	4 719,3
Quotes-parts de résultats sur opérations faites en commun	—
Produits financiers	18,1
Produits exceptionnels	67,9
TOTAL DES PRODUITS	4 805,4
Total des produits 1994	4 195,8

* Ne concerne que les entreprises de plus de 5 salariés.

Tableau 44*
Compte global de résultats du secteur

Compte de charges	Millions de F.
Achats de marchandises	118,7
Variations de stocks sur marchandises	-0,2
Achats de matières premières et approvisionnements	1 260,8
Variations de stocks sur matières premières	-1,3
Autres achats et charges externes	3 779,2
Impôts, taxes et versements assimilés	281,2
Salaires et traitements	2 228,7
Charges sociales	949,8
Dotations sur immobilisations (amortissements)	591,4
Dotations sur immobilisations (provisions)	1,8
Dotations sur actifs circulants (provisions)	34,9
Dotations pour risques et charges (provisions)	26,7
Autres charges	90,5
Total des charges d'exploitation	9 362,0
Quotes-parts de résultats sur opérations faites en commun	2,4
Charges financières	124,2
Charges exceptionnelles	188,7
Participation des salariés aux fruits de l'expansion	11,6
Impôts sur les bénéfices	99,0
TOTAL DES CHARGES	9 787,9
Résultat net	190,4
Total des charges 1994	9 272,3
Résultat net 1994	184,9

Dont :

Achats de carburants	1 083,4
Sous-traitance générale, achats d'études et de prestations	910,0
Redevance de crédit-bail sur matériel de transport	280,1
Location de matériel de transport	401,3
Entretien de matériel de transport	429,7
Assurances véhicules et marchandises	262,0

Compte de produits	Millions de F.
Chiffre d'affaires net	9 463,8
Production stockée	-6,5
Production immobilisée	2,5
Subventions d'exploitation	7,9
Reprises sur amortissements, transferts de charges	117,9
Autres produits	70,8
Total des produits d'exploitation	9 656,4
Quotes-parts de résultats sur opérations faites en commun	4,8
Produits financiers	42,0
Produits exceptionnels	275,0
TOTAL DES PRODUITS	9 978,2
Total des produits 1994	9 457,2

* Ne concerne que les entreprises de plus de 5 salariés.

Tableau 50 A*
Détermination des principaux soldes comptables

Valeur Ajoutée Hors Taxes (V A H T)

En Millions de Francs

Achats de marchandises nets de variations de stocks	2 491,9	Chiffre d'affaires net	123 867,7
Achats de matières premières nets de variations de stocks	18 977,7	Production stockée	1,9
Autres achats et charges externes ...	53 453,2	Production immobilisée	42,2
Solde : V A H T	48 989,1	TOTAL	123 911,8
TOTAL	123 911,8		
V A H T 1994	46 187,0		

Valeur Ajoutée Brute au Coût des Facteurs (V A B C F)

Impôts, taxes et versements assimilés.	3 324,2	V A H T	48 989,1
Solde : V A B C F	45 727,4	Subventions d'exploitation	62,5
TOTAL	49 051,6	TOTAL	49 051,6
V A B C F 1994	43 166,2		

Excédent Brut d'Exploitation (E B E)

Salaires et traitements	26 092,4	V A B C F	45 727,4
Charges sociales	11 317,8		
Solde : E B E	8 317,2	TOTAL	45 727,4
TOTAL	45 727,4		
E B E 1994	8 319,0		

Profit Brut Courant Avant Impôt sur les bénéfices (P B C A I)

Autres charges	734,6	E B E	8 317,2
Quotes-parts de résultats sur opérations faites en commun	86,9	Autres produits	467,2
Charges financières	1 565,6	Quotes-parts de résultats sur opérations faites en commun	34,1
Solde : P B C A I	6 901,1	Produits financiers	469,8
TOTAL	9 288,4	TOTAL	9 288,4
P B C A I 1994	6 908,8		

Résultat net

Amortissements	5 606,0	P B C A I	6 901,1
Provisions	678,4	Reprises sur amortissements, transferts de charges	1 294,1
Charges exceptionnelles	2 070,4	Produits exceptionnels	2 958,3
Participation des salariés aux fruits de l'expansion	114,1		
Impôts sur les bénéfices	1 037,9		
Solde - Résultat net	1 646,7	TOTAL	11 153,6
TOTAL	11 153,6		
Résultat net 1994	1 595,0		

* Ne concerne que les entreprises de plus de 5 salariés.

Tableau 50 B*
Valeur Ajoutée Brute au Coût des Facteurs
Excédent Brut d'Exploitation, selon la taille des entreprises

Effectif salarié de l'entreprise	Valeur Ajoutée Brute au Coût des Facteurs (V A B C F)			Excédent Brut d'Exploitation (E B E)		
	millions de F.	en %	milliers de F. par personne occupée	millions de F.	en %	milliers de F. par personne occupée
de 6 à 9	5 268,8	11,5	206,7	942,2	11,3	37,0
de 10 à 19	7 496,0	16,4	199,0	1 296,4	15,6	34,4
de 20 à 49	13 904,8	30,4	214,2	2 603,4	31,3	40,1
de 50 à 99	6 354,9	13,9	213,8	1 231,2	14,8	41,4
de 100 à 199	6 319,4	13,8	208,0	1 105,7	13,3	36,4
200 et plus	6 383,5	14,0	200,4	1 138,5	13,7	35,8
TOTAL	45 727,4	100,0	207,8	8 317,2	100,0	37,8
Total 1994	43 166,2		208,0	8 319,0		40,1

Tableau 50 C*
Principaux ratios de gestion selon la taille des entreprises
en %

Effectif salarié de l'entreprise	Frais de personnel	Excédent brut d'exploitation	Frais financiers	Profit brut courant avant impôt	Dotations aux amortissements	Investissements
	V A B C F	V A B C F	V A B C F	V A B C F	V A B C F	V A B C F
de 6 à 9	82,1	17,9	3,3	14,5	10,0	12,2
de 10 à 19	82,7	17,3	3,2	14,5	10,4	15,3
de 20 à 49	81,3	18,7	3,4	15,3	12,4	15,9
de 50 à 99	80,6	19,4	3,5	16,7	13,8	17,3
de 100 à 199	82,5	17,5	3,7	14,2	12,9	15,9
200 et plus	82,2	17,8	3,4	15,2	13,7	18,2
TOTAL	81,8	18,2	3,4	15,1	12,3	15,9
Total 1994	80,7	19,3	3,7	16,0	13,3	15,4

* Ne concerne que les entreprises de plus de 5 salariés.

1 TRANSPORTS ROUTIERS DE MARCHANDISES INTERURBAINS (602 M)

Tableau 51 A*
Détermination des principaux soldes comptables

Valeur Ajoutée Hors Taxes (V A H T)

Achats de marchandises nets de variations de stocks	1 595,9	Chiffre d'affaires net	82 357,9
Achats de matières premières nets de variations de stocks	13 782,6	Production stockée	3,9
Autres achats et charges externes	36 729,3	Production immobilisée	31,2
Solde : V A H T	30 285,2	TOTAL	82 393,0
TOTAL	82 393,0		
V A H T 1994	27 962,2		

Valeur Ajoutée Brute au Coût des Facteurs (V A B C F)

Impôts, taxes et versements assimilés	2 125,8	V A H T	30 285,2
Solde : V A B C F	28 196,9	Subventions d'exploitation	37,5
TOTAL	30 322,7	TOTAL	30 322,7
V A B C F 1994	26 057,6		

Excédent Brut d'Exploitation (E B E)

Salaires et traitements	15 896,9	V A B C F	28 196,9
Charges sociales	6 915,1		
Solde : E B E	5 384,9	TOTAL	28 196,9
TOTAL	28 196,9		
E B E 1994	5 033,1		

Profit Brut Courant Avant Impôt sur les bénéfices (P B C A I)

Autres charges	426,3	E B E	5 384,9
Quotes-parts de résultats sur opérations faites en commun	83,7	Autres produits	285,2
Charges financières	1 075,5	Quotes-parts de résultats sur opérations faites en commun	24,3
Solde : P B C A I	4 405,1	Produits financiers	296,2
TOTAL	5 990,6	TOTAL	5 990,6
P B C A I 1994	4 090,2		

Résultat net

Amortissements	3 753,4	P B C A I	4 405,1
Provisions	402,2	Reprises sur amortissements, transferts de charges	825,8
Charges exceptionnelles	1 419,7	Produits exceptionnels	1 978,3
Participation des salariés aux fruits de l'expansion	85,8		
Impôts sur les bénéfices	662,5		
Solde : Résultat net	885,7	TOTAL	7 209,2
TOTAL	7 209,2		
Résultat net 1994	856,3		

* Ne concerne que les entreprises de plus de 5 salariés.

Tableau 51 B*
Valeur Ajoutée Brute au Coût des Facteurs
Excédent Brut d'Exploitation, selon la taille des entreprises

Effectif salarié de l'entreprise	Valeur Ajoutée Brute au Coût des Facteurs (V A B C F)			Excédent Brut d'Exploitation (E B E)		
	millions de F.	en %	milliers de F. par personne occupée	millions de F.	en %	milliers de F. par personne occupée
de 6 à 9	2 263,4	8,0	208,3	422,0	7,8	38,8
de 10 à 19	3 715,0	13,2	202,9	679,8	12,6	37,1
de 20 à 49	8 641,5	30,6	215,7	1 684,7	31,3	42,0
de 50 à 99	4 320,3	15,3	213,7	858,8	15,9	42,5
de 100 à 199	4 701,1	16,7	205,8	829,8	15,4	36,3
200 et plus	4 555,6	16,2	200,3	909,8	16,9	40,0
TOTAL	28 196,9	100,0	208,8	5 384,9	100,0	39,9
Total 1994	26 057,6		208,1	5 033,1		40,2

Tableau 51 C*
Principaux ratios de gestion selon la taille des entreprises
en %

Effectif salarié de l'entreprise	Frais de personnel	Excédent brut d'exploitation	Frais financiers	Profit brut courant avant impôt	Dotations aux amortissements	Investissements
	V A B C F	V A B C F	V A B C F	V A B C F	V A B C F	V A B C F
de 6 à 9	81,4	18,6	4,1	15,3	11,0	14,2
de 10 à 19	81,7	18,3	3,7	14,4	11,7	17,2
de 20 à 49	80,5	19,5	3,9	15,6	13,2	17,1
de 50 à 99	80,1	19,9	3,8	16,9	14,5	18,5
de 100 à 199	82,3	17,7	4,1	13,8	13,3	16,3
200 et plus	80,0	20,0	3,4	17,5	14,8	18,2
TOTAL	80,9	19,1	3,8	15,6	13,3	17,1
Total 1994	80,7	19,3	4,2	15,7	13,8	16,1

* Ne concerne que les entreprises de plus de 5 salariés.

Tableau 52 A*
Détermination des principaux soldes comptables

Valeur Ajoutée Hors Taxes (V A H T)		En Millions de Francs	
Achats de marchandises nets de variations de stocks	738,6	Chiffre d'affaires net	27 407,7
Achats de matières premières nets de variations de stocks	3 624,2	Production stockée	3,3
Autres achats et charges externes	10 849,1	Production immobilisée	7,4
Solde : V A H T	12 206,6	TOTAL	27 418,4
TOTAL	27 418,4		
V A H T 1994	11 955,8		

Valeur Ajoutée Brute au Coût des Facteurs (V A B C F)			
Impôts, taxes et versements assimilés	791,2	V A H T	12 206,6
Solde : V A B C F	11 428,0	Subventions d'exploitation	12,6
TOTAL	12 219,2	TOTAL	12 219,2
V A B C F 1994	11 204,0		

Excédent Brut d'Exploitation (E B E)			
Salaires et traitements	6 708,4	V A B C F	11 428,0
Charges sociales	2 900,7	Solde : E B E	1 818,9
Solde : E B E	1 818,9	TOTAL	11 428,0
TOTAL	11 428,0		
E B E 1994	1 945,7		

Profit Brut Courant Avant Impôt sur les bénéfices (P B C A I)			
Autres charges	175,5	E B E	1 818,9
Quotes-parts de résultats sur opérations faites en commun	0,8	Autres produits	100,7
Charges financières	319,3	Quotes-parts de résultats sur opérations faites en commun	5,0
Solde : P B C A I	1 542,4	Produits financiers	113,4
TOTAL	2 038,0	TOTAL	2 038,0
P B C A I 1994	1 628,5		

Résultat net			
Amortissements	1 139,6	P B C A I	1 542,4
Provisions	170,9	Reprises sur amortissements, transferts de charges	286,6
Charges exceptionnelles	399,4	Produits exceptionnels	637,1
Participation des salariés aux fruits de l'expansion	15,8	Solde : Résultat net	501,2
Impôts sur les bénéfices	239,2	TOTAL	2 466,1
Solde : Résultat net	501,2		
TOTAL	2 466,1		
Résultat net 1994	479,3		

* Ne concerne que les entreprises de plus de 5 salariés.

Tableau 52 B*
Valeur Ajoutée Brute au Coût des Facteurs
Excédent Brut d'Exploitation, selon la taille des entreprises

Effectif salarié de l'entreprise	Valeur Ajoutée Brute au Coût des Facteurs (V A B C F)			Excédent Brut d'Exploitation (E B E)		
	millions de F.	en %	milliers de F. par personne occupée	millions de F.	en %	milliers de F. par personne occupée
de 6 à 9	2 178,0	19,1	205,0	380,5	20,9	35,8
de 10 à 19	2 744,6	24,0	194,0	460,2	25,3	32,5
de 20 à 49	3 233,9	28,3	206,6	531,6	29,2	34,0
de 50 à 99	1 162,0	10,2	205,0	225,1	12,4	39,7
de 100 à 199	1 041,7	9,1	209,6	128,3	7,1	25,8
200 et plus	1 067,8	9,3	200,0	93,2	5,1	17,5
TOTAL	11 428,0	100,0	202,6	1 818,9	100,0	32,2
Total 1994	11 204,0		200,5	1 945,7		34,8

Tableau 52 C*
Principaux ratios de gestion selon la taille des entreprises
en %

Effectif salarié de l'entreprise	Frais de personnel	Excédent brut d'exploitation	Frais financiers	Profit brut courant avant impôt	Dotations aux amortissements	Investissements
	V A B C F	V A B C F	V A B C F	V A B C F	V A B C F	V A B C F
de 6 à 9	82,5	17,5	2,7	14,5	9,8	11,6
de 10 à 19	83,2	16,8	2,7	15,1	9,4	14,2
de 20 à 49	83,6	16,4	2,7	13,7	10,1	12,4
de 50 à 99	80,6	19,4	3,3	16,6	11,8	14,9
de 100 à 199	87,7	12,3	2,8	11,6	10,6	14,0
200 et plus	91,3	8,7	3,0	5,2	8,8	11,5
TOTAL	84,1	15,9	2,8	13,5	10,0	13,0
Total 1994	82,6	17,4	2,9	14,5	10,6	11,7

* Ne concerne que les entreprises de plus de 5 salariés.

Tableau 53 A*
Détermination des principaux soldes comptables

Valeur Ajoutée Hors Taxes (V A H T)		En Millions de Francs	
Achats de marchandises nets		Chiffre d'affaires net	4 638,3
de variations de stocks	39,0	Production stockée	1,3
Achats de matières premières		Production immobilisée	1,1
nets de variations de stocks	311,6		
Autres achats et charges externes ...	2 095,5		
Solde V A H T	2 194,6		
TOTAL	4 640,7	TOTAL	4 640,7
V A H T 1994	1 947,8		

Valeur Ajoutée Brute au Coût des Facteurs (V A B C F)			
Impôts, taxes et versements assimilés.	126,1	V A H T	2 194,6
Solde V A B C F	2 073,0	Subventions d'exploitation	4,5
TOTAL	2 199,1	TOTAL	2 199,1
V A B C F 1994	1 841,9		

Excédent Brut d'Exploitation (E B E)			
Salaires et traitements	1 258,4	V A B C F	2 073,0
Charges sociales	552,1		
Solde E B E	262,6		
TOTAL	2 073,0	TOTAL	2 073,0
E B E 1994	236,0		

Profit Brut Courant Avant Impôt sur les bénéfices (P B C A I)			
Autres charges	42,4	E B E	262,6
Quotes-parts de résultats sur opérations faites en commun	—	Autres produits	10,5
Charges financières	46,6	Quotes-parts de résultats sur opérations faites en commun	—
Solde P B C A I	202,2	Produits financiers	18,1
TOTAL	291,3	TOTAL	291,3
P B C A I 1994	193,7		

Résultat net			
Amortissements	121,6	P B C A I	202,2
Provisions	41,9	Reprises sur amortissements, transferts de charges	63,7
Charges exceptionnelles	62,6	Produits exceptionnels	67,9
Participation des salariés aux fruits de l'expansion	0,9		
Impôts sur les bénéfices	37,2		
Solde Résultat net	69,5		
TOTAL	333,8	TOTAL	333,8
Résultat net 1994	74,5		

* Ne concerne que les entreprises de plus de 5 salariés.

Tableau 53 B*
Valeur Ajoutée Brute au Coût des Facteurs
Excédent Brut d'Exploitation, selon la taille des entreprises

Effectif salarié de l'entreprise	Valeur Ajoutée Brute au Coût des Facteurs (V A B C F)			Excédent Brut d'Exploitation (E B E)		
	millions de F.	en %	milliers de F. par personne occupée	millions de F.	en %	milliers de F. par personne occupée
de 6 à 9	497,6	24,0	203,5	76,2	29,0	31,2
de 10 à 19	596,6	28,8	199,3	73,9	28,2	24,7
de 20 à 49	751,9	36,3	203,9	82,9	31,6	22,5
50 et plus	226,9	10,9	243,2	29,5	11,3	31,7
TOTAL	2 073,0	100,0	206,1	262,6	100,0	26,1
Total 1994	1 841,9		201,2	236,0		25,8

Tableau 53 C*
Principaux ratios de gestion selon la taille des entreprises
en %

Effectif salarié de l'entreprise	Frais de personnel	Excédent brut d'exploitation	Frais financiers	Profit brut courant avant impôt	Dotations aux amortissements	Investissements
	V A B C F	V A B C F	V A B C F	V A B C F	V A B C F	V A B C F
de 6 à 9	84,7	15,3	2,3	11,9	6,2	7,9
de 10 à 19	87,6	12,4	2,6	9,9	6,1	7,9
de 20 à 49	89,0	11,0	2,1	8,2	5,6	7,3
50 et plus	87,0	13,0	1,9	10,0	5,4	4,7
TOTAL	87,3	12,7	2,3	9,8	5,9	7,3
Total 1994	87,2	12,8	2,4	10,5	6,0	6,6

* Ne concerne que les entreprises de plus de 5 salariés.

Tableau 54 A*
Détermination des principaux soldes comptables

Valeur Ajoutée Hors Taxes (V A H T)

En Millions de Francs

Achats de marchandises nets de variations de stocks	118,4	Chiffre d'affaires net	9 463,8
Achats de matières premières nets de variations de stocks	1 259,4	Production stockée	-6,5
Autres achats et charges externes ...	3 779,2	Production immobilisée	2,5
Solde : V A H T	4 302,7		
TOTAL	9 459,8	TOTAL	9 459,8
V A H T 1994	4 321,3		

Valeur Ajoutée Brute au Coût des Facteurs (V A B C F)

Impôts, taxes et versements assimilés.	281,2	V A H T	4 302,7
Solde : V A B C F	4 029,4	Subventions d'exploitation	7,9
TOTAL	4 310,6	TOTAL	4 310,6
V A B C F 1994	4 062,7		

Excédent Brut d'Exploitation (E B E)

Salaires et traitements	2 228,7	V A B C F	4 029,4
Charges sociales	949,8		
Solde : E B E	850,9		
TOTAL	4 029,4	TOTAL	4 029,4
E B E 1994	1 104,2		

Profit Brut Courant Avant Impôt sur les bénéfices (P B C A I)

Autres charges	90,5	E B E	850,9
Quotes-parts de résultats sur opérations faites en commun	2,4	Autres produits	70,8
Charges financières	124,2	Quotes-parts de résultats sur opérations faites en commun	4,8
Solde : P B C A I	751,5	Produits financiers	42,0
TOTAL	968,5	TOTAL	968,5
P B C A I 1994	996,4		

Résultat net

Amortissements	591,4	P B C A I	751,5
Provisions	63,4	Reprises sur amortissements, transferts de charges	117,9
Charges exceptionnelles	188,7	Produits exceptionnels	275,0
Participation des salariés aux fruits de l'expansion	11,6		
Impôts sur les bénéfices	99,0		
Solde : Résultat net	190,4		
TOTAL	1 144,5	TOTAL	1 144,5
Résultat net 1994	184,9		

* Ne concerne que les entreprises de plus de 5 salariés.

Tableau 54 B*
Valeur Ajoutée Brute au Coût des Facteurs
Excédent Brut d'Exploitation, selon la taille des entreprises

Effectif salarié de l'entreprise	Valeur Ajoutée Brute au Coût des Facteurs (V A B C F)			Excédent Brut d'Exploitation (E B E)		
	millions de F.	en %	milliers de F. par personne occupée	millions de F.	en %	milliers de F. par personne occupée
de 6 à 9	329,7	8,2	211,8	63,5	7,5	40,8
de 10 à 19	439,7	10,9	197,5	82,4	9,7	37,0
de 20 à 49	1 277,5	31,7	231,4	304,2	35,7	55,1
50 et plus	1 982,5	49,2	214,7	400,8	47,1	43,4
TOTAL	4 029,4	100,0	217,4	850,9	100,0	45,9
Total 1994	4 062,7		235,5	1 104,2		64,0

Tableau 54 C*
Principaux ratios de gestion selon la taille des entreprises
en %

Effectif salarié de l'entreprise	Frais de personnel	Excédent brut d'exploitation	Frais financiers	Profit brut courant avant impôt	Dotations aux amortissements	Investissements
	V A B C F	V A B C F	V A B C F	V A B C F	V A B C F	V A B C F
de 6 à 9	80,7	19,3	3,9	13,5	10,8	9,1
de 10 à 19	81,3	18,7	2,8	16,9	11,7	15,1
de 20 à 49	76,2	23,8	2,9	21,3	17,1	21,3
50 et plus	79,8	20,2	3,1	18,2	14,4	21,0
TOTAL	78,9	21,1	3,1	18,7	14,7	19,4
Total 1994	72,8	27,2	3,4	24,5	21,0	25,1

* Ne concerne que les entreprises de plus de 5 salariés.

Tableau 60*
Décomposition des investissements par type d'investissements
et par taille d'entreprise

En Millions de Francs

Effectif salarié	6 à 9	10 à 19	20 à 49	50 à 99	100 à 199	200 et plus	Ensemble
Type d'investissements							
Terrains, bâtiments et ouvrages existants	5,8	6,1	27,8	27,2	19,7	51,1	137,8
Construction, génie civil	35,6	64,2	195,0	83,2	89,5	78,8	546,4
Matériel de transport							
- Neuf	339,5	720,8	1 399,3	789,8	703,2	794,4	4 746,9
- Occasion	187,0	250,8	350,3	109,7	102,2	94,7	1 094,5
Autre outillage et matériel	54,1	68,8	156,8	55,3	61,9	78,4	475,2
Autres immobilisations corporelles	21,8	33,5	78,8	33,2	28,2	62,0	257,5
Total des investissements . .	643,8	1 144,2	2 208,0	1 098,4	1 004,6	1 159,4	7 258,4
Total 1994	630,8	923,3	1 866,8	970,4	1 016,3	1 238,5	6 646,0

* Ne concerne que les entreprises de plus de 5 salariés.

Tableau 61*
Décomposition des investissements par type d'investissements
et par taille d'entreprise

En Millions de Francs

Effectif salarié	6 à 9	10 à 19	20 à 49	50 à 99	100 à 199	200 et plus	Ensemble
Type d'investissements							
Terrains, bâtiments et ouvrages existants	3,8	5,1	20,8	22,7	17,3	34,2	104,0
Construction, génie civil	19,4	33,4	96,6	52,4	67,1	73,4	342,3
Matériel de transport							
- Neuf	171,6	440,2	1 020,3	587,1	542,6	542,1	3 304,0
- Occasion	85,3	115,9	207,6	76,4	85,6	77,8	648,8
Autre outillage et matériel	29,6	29,4	77,2	36,4	34,9	63,7	271,3
Autres immobilisations corporelles	12,4	16,0	56,6	22,3	18,1	39,7	165,2
Total des investissements . .	322,2	640,2	1 479,1	797,3	765,7	830,9	4 835,5
Total 1994	358,2	524,4	1 235,3	699,3	727,5	651,5	4 196,3

* Ne concerne que les entreprises de plus de 5 salariés.

Tableau 62*

*Décomposition des investissements par type d'investissements
et par taille d'entreprise*

En Millions de Francs

Type d'investissements	Effectif salarié	6	10	20	50	100	200	Ensemble
		à 9	à 19	à 49	à 99	à 199	et plus	
Terrains, bâtiments et ouvrages existants		0,9	0,7	4,7	4,3	2,2	16,9	29,7
Construction, génie civil		10,3	22,2	22,0	12,2	8,4	3,7	78,8
Matériel de transport								
- Neuf		134,2	219,3	206,5	117,4	95,2	66,6	839,2
- Occasion		83,9	109,4	100,0	20,6	10,3	6,2	330,4
Autre outillage et matériel		17,0	24,6	53,5	11,5	20,6	12,2	139,4
Autres immobilisations corporelles		6,1	14,0	15,7	7,3	9,4	17,6	70,1
Total des investissements		252,4	390,2	402,4	173,3	146,0	123,2	1 487,6
Total 1994		216,7	299,5	378,3	137,7	192,1	82,1	1 306,5

* Ne concerne que les entreprises de plus de 5 salariés.

Tableau 63*
Décomposition des investissements par type d'investissements
et par taille d'entreprise

En Millions de Francs

Type d'investissements \ Effectif salarié	6 à 9	10 à 19	20 à 49	50 et plus	Ensemble
Terrains, bâtiments et ouvrages existants	1,1	0,1	1,6	0,0	2,8
Construction, génie civil	3,6	6,6	17,3	1,4	28,8
Matériel de transport					
- Neuf	18,9	25,0	20,7	5,4	70,1
- Occasion	7,6	8,3	5,7	1,9	23,6
Autre outillage et matériel	5,0	4,9	6,5	0,6	17,0
Autres immobilisations corporelles	2,9	2,3	3,1	1,3	9,6
Total des investissements ..	39,1	47,3	54,8	10,6	151,8
Total 1994	28,3	34,4	59,4	**	122,1

* Ne concerne que les entreprises de plus de 5 salariés.

** Les investissements de cette classe d'effectif sont regroupés avec ceux de la classe inférieure pour cause de secret statistique.

Tableau 64*
Décomposition des investissements par type d'investissements
et par taille d'entreprise

En Millions de Francs

Effectif salarié Type d'investissements	6 à 9	10 à 19	20 à 49	50 et plus	Ensemble
Terrains, bâtiments et ouvrages existants	—	0,1	0,8	0,3	1,2
Construction, génie civil	2,4	2,0	59,2	33,0	96,6
Matériel de transport					
- Neuf	14,8	36,3	151,7	330,9	533,7
- Occasion	10,1	17,1	37,0	27,7	91,9
Autre outillage et matériel	2,5	9,9	19,5	15,7	47,6
Autres immobilisations corporelles	0,4	1,1	3,3	7,7	12,5
Total des investissements ..	30,1	66,5	271,6	415,4	783,5
Total 1994	27,6	65,1	203,0	725,5	1 021,1

* Ne concerne que les entreprises de plus de 5 salariés.

Tableau 70*
Effectifs occupés selon la taille des entreprises

Effectif salarié de l'entreprise	Entreprises		Effectif total Salarié et non salarié à temps plein et partiel		Répartition de l'effectif total à temps plein et partiel	
	en nombre	en %	en nombre	en %	non salarié	salarié
de 6 à 9	3 433	38,5	25 494	11,6	1 132	24 362
de 10 à 19	2 685	30,1	37 674	17,1	737	36 937
de 20 à 49	2 044	23,0	64 930	29,5	264	64 666
de 50 à 99	435	4,9	29 722	13,5	29	29 693
de 100 à 199	225	2,5	30 377	13,8	113	30 264
200 et plus	84	0,9	31 846	14,5	265	31 581
TOTAL	8 906	100,0	220 043	100,0	2 540	217 503
Total 1994	8 371		207 500		2 760	204 740

Effectif salarié de l'entreprise	Salariés temps plein et partiel	Salariés temps plein	Salariés temps partiel	Rémunérations		
				en Millions de F.	en %	Milliers de F. par salarié
de 6 à 9	24 362	22 746	1 616	2 765,3	11,3	113,5
de 10 à 19	36 937	34 761	2 176	4 051,4	16,5	109,7
de 20 à 49	64 666	62 748	1 918	7 427,0	30,3	114,9
de 50 à 99	29 693	29 061	632	3 378,1	13,8	113,8
de 100 à 199	30 264	29 852	412	3 394,4	13,8	112,2
200 et plus	31 581	31 006	575	3 500,9	14,3	110,9
TOTAL	217 503	210 174	7 329	24 517,2	100,0	112,7
Total 1994	204 740	198 123	6 617	22 921,2		112,0

Effectif salarié de l'entreprise	Répartition du personnel salarié total à temps plein			Dont personnel salarié roulant		
	Ensemble	Personnel salarié sédentaire	Personnel salarié roulant	Conducteurs zone longue	Zone courte et accompagnement	Conducteurs d'autobus et d'autocars
de 6 à 9	22 746	4 343	18 403	9 684	8 629	90
de 10 à 19	34 761	6 701	28 060	14 680	13 239	141
de 20 à 49	62 748	14 682	48 066	29 487	18 400	179
de 50 à 99	29 061	7 102	21 959	14 417	7 524	18
de 100 à 199	29 852	7 818	22 034	15 843	6 123	68
200 et plus	31 006	11 038	19 968	13 522	6 396	50
TOTAL	210 174	51 684	158 490	97 633	60 311	546
Total 1994	198 123	49 995	148 128	87 733	59 929	466

* Ne concerne que les entreprises de plus de 5 salariés.

Tableau 71*
Effectifs occupés selon la taille des entreprises

Effectif salarié de l'entreprise	Entreprises		Effectif total Salarié et non salarié à temps plein et partiel		Répartition de l'effectif total à temps plein et partiel	
	en nombre	en %	en nombre	en %	non salarié	salarié
de 6 à 9	1484	32,6	10 867	8,0	534	10 333
de 10 à 19	1300	28,6	18 307	13,6	299	18 008
de 20 à 49	1235	27,2	40 068	29,7	153	39 915
de 50 à 99	298	6,6	20 213	15,0	18	20 195
de 100 à 199	167	3,7	22 841	16,9	2	22 839
200 et plus	62	1,4	22 748	16,8	265	22 483
TOTAL	4546	100,0	135 044	100,0	1 271	133 773
Total 1994	4 348		125 226		1 486	123 740

Effectif salarié de l'entreprise	Salariés temps plein et partiel	Salariés temps plein	Salariés temps partiel	Rémunérations		
				en Millions de F.	en %	Milliers de F. par salarié
de 6 à 9	10 333	9 821	512	1 167,2	7,8	113,0
de 10 à 19	18 008	17 221	787	1 972,9	13,1	109,6
de 20 à 49	39 915	38 790	1 125	4 572,4	30,5	114,6
de 50 à 99	20 195	19 843	352	2 314,3	15,4	114,6
de 100 à 199	22 839	22 574	265	2 514,3	16,8	110,1
200 et plus	22 483	22 232	251	2 464,9	16,4	109,6
TOTAL	133 773	130 481	3 292	15 005,9	100,0	112,2
Total 1994	123 740	120 680	3 060	13 912,4		112,4

Effectif salarié de l'entreprise	Répartition du personnel salarié total à temps plein			Dont personnel salarié roulant		
	Ensemble	Personnel salarié sédentaire	Personnel salarié roulant	Conducteurs zone longue	Zone courte et accompagnement	Conducteurs d'autobus et d'autocars
de 6 à 9	9 821	1 721	8 100	6 931	1 111	58
de 10 à 19	17 221	3 313	13 908	11 497	2 405	6
de 20 à 49	38 790	8 514	30 276	24 513	5 652	111
de 50 à 99	19 843	4 870	14 973	12 350	2 612	11
de 100 à 199	22 574	5 756	16 818	14 054	2 738	26
200 et plus	22 232	7 904	14 328	11 738	2 540	50
TOTAL	130 481	32 078	98 403	81 083	17 058	262
Total 1994	120 680	29 252	91 428	73 550	17 705	173

* Ne concerne que les entreprises de plus de 5 salariés.

Tableau 72*

Effectifs occupés selon la taille des entreprises

Effectif salarié de l'entreprise	Entreprises		Effectif total Salarié et non salarié à temps plein et partiel		Répartition de l'effectif total à temps plein et partiel	
	en nombre	en %	en nombre	en %	non salarié	salarié
de 6 à 9	1 417	46,1	10 625	18,8	442	10 183
de 10 à 19	1 006	32,7	14 147	25,1	345	13 802
de 20 à 49	522	17,0	15 653	27,8	78	15 575
de 50 à 99	82	2,7	5 669	10,1	8	5 661
de 100 à 199	39	1,3	4 971	8,8	1	4 970
200 et plus	11	0,4	5 338	9,5	—	5 338
TOTAL	3 077	100,0	56 403	100,0	874	55 529
Total 1994	2 893		55 868		900	54 968

Effectif salarié de l'entreprise	Salariés temps plein et partiel	Salariés temps plein	Salariés temps partiel	Rémunérations		
				en Millions de F.	en %	Milliers de F. par salarié
de 6 à 9	10 183	9 395	788	1 150,6	18,3	113,0
de 10 à 19	13 802	12 913	889	1 500,2	23,8	108,7
de 20 à 49	15 575	15 141	434	1 783,6	28,3	114,5
de 50 à 99	5 661	5 440	221	615,3	9,8	108,7
de 100 à 199	4 970	4 835	135	602,7	9,6	121,3
200 et plus	5 338	5 218	120	647,2	10,3	121,2
TOTAL	55 529	52 942	2 587	6 299,7	100,0	113,4
Total 1994	54 968	52 604	2 364	6 039,5		109,9

Effectif salarié de l'entreprise	Répartition du personnel salarié total à temps plein			Dont personnel salarié roulant		
	Ensemble	Personnel salarié sédentaire	Personnel salarié roulant	Conducteurs zone longue	Zone courte et accompagnement	Conducteurs d'autobus et d'autocars
de 6 à 9	9 395	1 574	7 821	1 906	5 885	30
de 10 à 19	12 913	2 194	10 719	2 110	8 478	131
de 20 à 49	15 141	3 867	11 274	2 456	8 775	43
de 50 à 99	5 440	1 345	4 095	872	3 223	0
de 100 à 199	4 835	1 559	3 276	1 095	2 139	42
200 et plus	5 218	2 323	2 895	669	2 226	0
TOTAL	52 942	12 862	40 080	9 108	30 726	246
Total 1994	52 604	13 836	38 768	7 558	30 968	242

* Ne concerne que les entreprises de plus de 5 salariés.

Tableau 73*
Effectifs occupés selon la taille des entreprises

Effectif salarié de l'entreprise	Entreprises		Effectif total Salarié et non salarié à temps-plein et partiel		Répartition de l'effectif total à temps plein et partiel	
	en nombre	en %	en nombre	en %	non salarié	salarié
de 6 à 9	321	47,7	2 445	24,3	92	2 353
de 10 à 19	221	32,8	2 994	29,8	46	2 948
de 20 à 49	119	17,7	3 688	36,7	10	3 678
50 et plus	12	1,8	933	9,3	109	824
TOTAL	673	100,0	10 060	100,0	257	9 803
Total 1994	607		9 153		255	8 898

Effectif salarié de l'entreprise	Salariés temps plein et partiel	Salariés temps plein	Salariés temps partiel	Rémunérations		
				en Millions de F.	en %	Milliers de F. par salarié
de 6 à 9	2 353	2 111	242	277,1	23,4	117,8
de 10 à 19	2 948	2 564	384	347,6	29,3	117,9
de 20 à 49	3 678	3 449	229	443,3	37,4	120,5
50 et plus	824	816	8	116,3	9,8	141,1
TOTAL	9 803	8 940	863	1 184,3	100,0	120,8
Total 1994	8 898	8 075	823	1 055,0		118,6

Effectif salarié de l'entreprise	Répartition du personnel salarié total à temps plein			Dont personnel salarié roulant		
	Ensemble	Personnel salarié sédentaire	Personnel salarié roulant	Conducteurs zone longue	Zone courte et accompagnement	Conducteurs d'autobus et d'autocars
de 6 à 9	2 111	769	1 342	603	739	—
de 10 à 19	2 564	847	1 717	600	1 115	2
de 20 à 49	3 449	1 291	2 158	906	1 252	—
50 et plus	816	422	394	194	200	—
TOTAL	8 940	3 329	5 611	2 303	3 306	2
Total 1994	8 075	2 827	5 248	2 141	3 105	2

* Ne concerne que les entreprises de plus de 5 salariés.

Tableau 74*
Effectifs occupés selon la taille des entreprises

Effectif salarié de l'entreprise	Entreprises		Effectif total Salarié et non salarié à temps plein et partiel		Répartition de l'effectif total à temps plein et partiel	
	en nombre	en %	en nombre	en %	non salarié	salarié
de 6 à 9	211	34,6	1 557	8,4	64	1 493
de 10 à 19	158	25,9	2 226	12,0	47	2 179
de 20 à 49	168	27,5	5 521	29,8	23	5 498
50 et plus	73	12,0	9 232	49,8	4	9 228
TOTAL	610	100,0	18 536	100,0	138	18 398
Total 1994	523		17 253		119	17 134

Effectif salarié de l'entreprise	Salariés temps plein et partiel	Salariés temps plein	Salariés temps partiel	Rémunérations		
				en Millions de F.	en %	Milliers de F. par salarié
de 6 à 9	1 493	1 419	74	170,4	8,4	114,1
de 10 à 19	2 179	2 063	116	230,8	11,4	105,9
de 20 à 49	5 498	5 368	130	627,7	31,0	114,2
50 et plus	9 228	8 961	267	998,4	49,2	108,2
TOTAL	18 398	17 811	587	2 027,2	100,0	110,2
Total 1994	17 134	16 764	370	1 914,3		111,7

Effectif salarié de l'entreprise	Répartition du personnel salarié total à temps plein			Dont personnel salarié roulant		
	Ensemble	Personnel salarié sédentaire	Personnel salarié roulant	Conducteurs zone longue	Zone courte et accompagnement	Conducteurs d'autobus et d'autocars
de 6 à 9	1 419	279	1 140	244	894	2
de 10 à 19	2 063	347	1 716	473	1 241	2
de 20 à 49	5 368	1 010	4 358	1 612	2 721	25
50 et plus	8 961	1 779	7 182	2 810	4 365	7
TOTAL	17 811	3 415	14 396	5 139	9 221	36
Total 1994	16 764	4 080	12 684	4 484	8 151	49

* Ne concerne que les entreprises de plus de 5 salariés.

Tableau 80
Parc Routier

Transports Routiers de Marchandises

Effectif salarié	Nombre d'entreprises	Camions			Remorques	Tracteurs	Semi remorques	Autocars
		Jusqu'à 3 T 5	3 T 5 à 19 T	Plus de 19 T				
de 0 à 5	28 766	20 914	9 551	7 420	6 513	16 617	15 254	62
de 6 à 9	3 433	4 212	4 826	3 011	3 825	11 130	13 059	50
de 10 à 19	2 685	4 287	6 885	4 355	4 513	16 320	19 397	93
de 20 à 49	2 044	5 343	11 218	6 205	6 573	29 937	38 622	256
de 50 à 99	435	1 671	4 917	2 232	2 947	13 875	18 376	27
de 100 à 199	225	1 063	3 489	1 937	2 462	14 674	20 521	115
200 et plus	84	3 374	6 684	1 803	2 640	11 825	16 434	121
TOTAL	37 672	40 864	47 570	26 963	29 473	114 378	141 664	724
Total 1994	35 374	40 588	51 779	25 363	28 683	108 313	135 192	784

Transports Routiers de Marchandises Interurbains

Effectif salarié	Nombre d'entreprises	Camions			Remorques	Tracteurs	Semi remorques	Autocars
		Jusqu'à 3 T 5	3 T 5 à 19 T	Plus de 19 T				
de 0 à 5	6 691	1 530	2 305	2 336	2 970	8 191	7 016	—
de 6 à 9	1 484	781	1 457	1 378	2 125	6 403	7 251	28
de 10 à 19	1 300	1 287	2 254	2 074	2 737	10 446	11 837	21
de 20 à 49	1 235	1 955	5 433	3 357	4 820	21 589	27 897	135
de 50 à 99	298	709	2 585	1 363	2 369	10 588	14 018	5
de 100 à 199	167	422	1 910	1 394	2 023	11 987	17 036	84
200 et plus	62	1 018	3 458	1 694	2 497	9 132	12 654	120
TOTAL	11 237	7 702	19 402	13 595	19 540	78 336	97 709	392
Total 1994	12 134	8 494	19 815	12 390	18 653	74 389	94 084	388

Transports Routiers de Marchandises de Proximité

Effectif salarié	Nombre d'entreprises	Camions			Remorques	Tracteurs	Semi remorques	Autocars
		Jusqu'à 3 T 5	3 T 5 à 19 T	Plus de 19 T				
de 0 à 5	19 756	17 248	5 637	4 670	3 297	7 603	7 649	42
de 6 à 9	1 417	2 635	2 092	1 285	1 304	4 138	5 191	21
de 10 à 19	1 006	2 058	2 950	2 007	1 344	5 070	6 657	71
de 20 à 49	522	1 833	3 224	1 557	1 150	5 454	7 246	89
de 50 à 99	82	545	1 226	337	445	1 865	2 520	—
de 100 à 199	39	511	832	218	292	1 729	2 216	31
200 et plus	11	286	934	38	4	1 248	1 796	—
TOTAL	22 833	25 115	16 894	10 112	7 835	27 107	33 275	254
Total 1994	20 627	21 667	17 121	9 958	8 053	25 930	31 781	341

* Ne concerne que les entreprises de plus de 5 salariés.

Tableau 80 (suite)
Parc Routier (suite)

Déménagement

Effectif salarié	Nombre d'entreprises	Camions			Remorques	Tracteurs	Semi remorques	Autocars
		Jusqu'à 3 T 5	3 T 5 à 19 T	Plus de 19 T				
de 0 à 5	723	759	922	32	194	119	46	20
de 6 à 9	321	445	811	61	272	90	52	—
de 10 à 19	221	513	941	64	251	139	119	1
de 20 à 49	119	495	893	173	286	118	143	—
50 et plus	12	78	237	3	50	29	64	—
TOTAL	1 396	2 290	3 804	334	1 053	495	424	21
Total 1994	1 178	1 906	3 614	311	1 049	424	473	11

Location de Camions avec Conducteur

Effectif salarié	Nombre d'entreprises	Camions			Remorques	Tracteurs	Semi remorques	Autocars
		Jusqu'à 3 T 5	3 T 5 à 19 T	Plus de 19 T				
de 0 à 5	1 596	1 378	687	383	53	703	543	—
de 6 à 9	211	351	466	287	124	500	565	1
de 10 à 19	158	429	740	210	181	665	784	—
de 20 à 49	168	1 060	1 669	1 118	317	2 775	3 336	33
50 et plus	73	2 539	3 908	925	369	3 797	5 027	23
TOTAL	2 206	5 757	7 470	2 923	1 044	8 440	10 255	57
Total 1994	1 435	8 521	11 230	2 704	929	7 570	8 855	44

* Ne concerne que les entreprises de plus de 5 salariés.

