

NOVEMBRE 2000



Ministère
de l'Équipement,
des Transports
et du Logement

LES ENTREPRISES DE TRANSPORT

Enquête annuelle d'entreprise

Année 1997

Direction des Affaires Économiques et Internationales



SOMMAIRE GÉNÉRAL

	Page
1. Avant-propos.....	5
2. Champ de l'enquête et modalités d'exécution.....	7
2.1 Le champ de l'EAE transport.....	7
2.2. Modalités d'exécution et bilan d'exploitation de l'enquête.....	8
3. Vue d'ensemble.....	10
3.1. Une année de reprise.....	10
3.2. Résultats généraux.....	16
4. Résultats sectoriels.....	27
Transports ferroviaires.....	29
Transports urbains et routiers de voyageurs.....	33
Transports routiers de marchandises.....	43
Transports par conduites.....	53
Transports maritimes et côtiers.....	57
Transports fluviaux.....	61
Transports aériens.....	65
Manutention et entreposage.....	69
Gestionnaires d'infrastructures de transports.....	73
Organisation du transport de fret.....	77
5. Glossaire.....	83
6. Présentation des questionnaires.....	87
Fac-similé des questionnaires.....	91

1. AVANT-PROPOS

L'enquête annuelle d'entreprise

Les enquêtes annuelles d'entreprise (EAE) sont l'une des principales sources d'informations détaillées sur le secteur qu'elles concernent. Elles sont utilisées par les administrations centrales et locales, l'Insee et d'autres organismes publics, mais aussi par différents organismes tels que les fédérations professionnelles, certaines entreprises du secteur, les organisations syndicales représentatives de salariés, des bureaux d'étude, des chercheurs...

Les informations sont collectées auprès des entreprises, principalement sur la base de leurs comptes sociaux.

Un effort d'harmonisation des enquêtes annuelles d'entreprises effectuées sur les différents secteurs de l'activité économique a été entrepris. C'est pourquoi les questionnaires de toutes ces enquêtes sont relativement proches pour ce qui concerne les données générales (effectifs et rémunérations, données comptables, investissements et cessions), les spécificités des secteurs étudiés faisant en outre l'objet de questions adaptées (achats de carburants, parc routier en fin d'exercice, par exemple, pour l'EAE transport).

La collecte des questionnaires et la diffusion des résultats de l'EAE transport sont réalisées par le service économique et statistique (SES) de la direction des affaires économiques et internationales du ministère de l'équipement, des transports et du logement.

Historique

La première enquête annuelle d'entreprises de transport a été réalisée sur l'exercice 1973. Elle a succédé à une enquête dite de "structure", analogue à l'EAE en ce qui concerne les résultats de nature économique, mais comportant par ailleurs des questions sur la constitution et l'utilisation du parc routier.

De 1973 à 1983, l'enquête n'a été que très peu modifiée. Quelques améliorations ont été introduites dans le questionnaire, afin de mieux cerner les investissements.

L'enquête portant sur l'exercice 1984 a inauguré une nouvelle génération d'enquêtes. Le changement de plan comptable a été l'occasion d'une rénovation portant sur le contenu du questionnaire, les méthodes et outils de gestion et les techniques statistiques utilisées. La principale innovation portait sur le traitement de la sous-traitance. Jusqu'en 1983 inclus, les recettes des entreprises étaient évaluées nettes des frais de sous-traitance relatifs aux prestations de transport et d'auxiliaires (hors TVA récupérable).

La nomenclature d'activités qui décrit l'activité principale exercée par une entreprise (code APE) a changé au 1^{er} janvier 1993 : à cette date est entrée en vigueur la nomenclature d'activités française (NAF) harmonisée avec la NACE rev.1 (nomenclature d'activités de la Communauté européenne, révision n°1). Pour la présentation des résultats des enquêtes annuelles, la NAF se substitue donc, à partir de l'exercice 1993, à la version "activités" de la NAP 73, entraînant une recodification des codes APE de toutes les entreprises et des ruptures de séries entre 1992 et 1993.

A partir de l'exercice 1997, l'enquête annuelle d'entreprise de transports dite de quatrième génération a connu une évolution majeure tant au niveau du questionnaire, qui a été modernisé et simplifié, que dans le traitement automatique qui est plus intégré et permet de réaliser les opérations depuis l'expertise des questionnaires jusqu'à l'extrapolation des non réponses en passant par le redressement des données aberrantes. Les transports par conduite (603Z) et les gestionnaires d'infrastructures (632A, 632C, 632E) ont été pour la première fois interrogés.

Secret statistique

La réalisation d'une publication sectorielle conduit à des résultats concernant parfois un nombre très réduit d'entreprises. De façon à préserver la confidentialité des réponses et à satisfaire ainsi aux règles du secret statistique, il a pu s'avérer indispensable d'occulter les cases de plusieurs tableaux.

Cette occultation des résultats est obligatoire dès lors qu'ils concernent moins de trois entreprises ou lorsqu'une entreprise réalise à elle seule plus de 85 % du résultat. Lorsque ce cas se présente, la mention " s.d. " pour " secret direct " remplace les résultats dans la tranche de taille concernée par le secret statistique. Certains tableaux présentent des totaux ou sous-totaux. La règle retenue a été de privilégier la diffusion des résultats au niveau le plus agrégé. Afin d'éviter que ces sous-totaux ne révèlent indirectement le contenu des cases occultées par le procédé précédemment décrit, il a pu être nécessaire d'induire un secret sur certaines cases des tableaux présentés. Afin de distinguer les deux causes de secret statistique, ces cases comportent la mention " s.i. " pour " secret induit ".

Les principaux résultats de l'EAE transport 1997 sont présentés dans cette brochure selon les secteurs d'activités et la taille des entreprises.

Signes conventionnels

N.C.	Non Communiqué (l'entreprise non répondante a cependant été extrapolée)
s.d. ou s.i.	Confidentialité due à un problème de secret statistique direct (s.d.) ou induit (s.i.)
N.D.	Résultat non disponible
S.O.	Sans objet
n.i.	Non interrogé

2. CHAMP DE L'ENQUÊTE ET MODALITÉS D'EXÉCUTION

2.1. Le champ de l'EAE transport

Unités interrogées

L'unité statistique de base est l'entreprise. L'entreprise doit être distinguée de l'établissement. Elle est une entité juridique (soit entreprise individuelle, soit société). L'établissement constitué par un bureau, un siège social, un atelier, un dépôt..., situé à une adresse déterminée est une unité géographique et ne possède pas, par lui-même, de personnalité juridique. Les unités interrogées sont les entreprises françaises ayant leur siège social en France métropolitaine. Les entreprises filiales situées en métropole sont interrogées séparément de leur société mère.

Secteur enquêté

Une entreprise peut avoir plusieurs activités distinctes au sens de la nomenclature d'activités française (NAF) ; on détermine son activité principale (APE) à partir de la répartition de sa production entre l'ensemble de ses activités. L'ensemble des entreprises de même activité principale constitue un secteur d'entreprises.

L'enquête annuelle 1997 concerne les entreprises de transports ferroviaires, transports urbains et routiers de voyageurs, transports routiers de marchandises, transports par conduites, transports maritimes et côtiers, transports fluviaux, transports aériens, manutention, entreposage, gestionnaires d'infrastructures de transports, organisation du transport de fret.

En référence à la nomenclature officielle d'activités (NAF) mise en place en 1993, le champ de l'enquête 1997 est constitué par l'ensemble des entreprises dont l'activité principale, repérée par son code APE, est l'une des suivantes :

601Z Transports ferroviaires	621Z Transports aériens réguliers
602A Transports urbains de voyageurs	622Z Transports aériens non réguliers
602B Transports routiers réguliers de voyageurs	631A Manutention portuaire
602E Transports de voyageurs par taxis	631B Manutention non portuaire
602G Autres transports routiers de voyageurs	631E Entreposage non frigorifique
602L Transports routiers de marchandises de proximité	632A Gestion d'infrastructures de transports terrestres
602M Transports routiers de marchandises interurbains	632C Services portuaires, maritimes et fluviaux
602N Déménagement	632E Services aéroportuaires
602P Location de camions avec conducteur	634A Messagerie, fret express
603Z Transports par conduite	634B Affrètement
611A Transports maritimes	634C Organisation des transports internationaux
611B Transports côtiers	
612Z Transports fluviaux	

2.2. MODALITES D'EXECUTION ET BILAN D'EXPLOITATION DE L'ENQUETE

Echantillon

La base de sondage est le fichier OCEAN (outil de coordination des enquêtes annuelles) alimenté par le répertoire SIRENE (système informatique pour le répertoire des entreprises et des établissements) de l'INSEE. Les entreprises employant vingt salariés et plus sont toutes interrogées. Les entreprises de moins de vingt salariés sont interrogées selon un plan de sondage dont le taux dépend de l'activité principale exercée et de la tranche d'effectif salarié au 31 décembre de l'année d'exercice (cf. tableau n°1).

tableau n°1 - Taux de sondage et nombre d'entreprises interrogées selon l'activité et la taille des entreprises à l'initialisation de l'enquête (exercice 1997)

APE	Nombre de salariés										Total entreprises
	salariés		1 à 5 salariés		6 à 9 salariés		10 à 19 salariés		20 salariés et +		
	taux	nombre	taux	nombre	taux	nombre	taux	nombre	taux	nombre	
601Z	1	9	1	1	1	1	1	1	1	8	20
602A	1	55	1	35	1	12	1	16	1	133	251
602B	1/12	85	1/12	120	1/10	123	1/10	165	1	516	1009
602E	1/30	882	1/30	214	1	193	1	78	1	43	1410
602G	1/10	40	1/6	106	1/3	116	1	171	1	204	637
602L	1/30	601	1/20	539	1/4	369	1/2	413	1	665	2587
602M	1/30	143	1/30	300	1/10	244	1/10	340	1	1777	2804
602N	1/5	52	1/5	176	1	241	1	225	1	169	863
602P	1/20	78	1/10	83	1/2	89	1/2	97	1	243	590
603Z	1	28	1	18	1	3	1	2	1	4	55
611A	1	127	1	67	1	15	1	11	1	43	263
611B	n.i.		n.i.		1	6	1	3	1	3	12
612Z	n.i.		n.i.		1	19	1	16	1	15	50
621Z	1	11	1	5	1	3	1	2	1	17	38
622Z	1	83	1	71	1	20	1	13	1	27	214
631A	1	25	1	25	1	10	1	26	1	58	144
631B	1	49	1	53	1	35	1	47	1	104	288
631E	1/2	123	1/2	102	1	60	1	67	1	166	518
632A	1	415	1	212	1	51	1	37	1	63	778
632C	1	70	1	83	1	28	1	47	1	67	295
632E	1	13	1	24	1	17	1	5	1	23	82
634A	1	251	1	185	1	70	1	79	1	352	937
634B	1	65	1	199	1	77	1	63	1	86	490
634C	1/4	119	1/4	282	1	155	1	146	1	241	943
total		3324		2900		1957		2070		5027	15278

L'enquête est réalisée par voie postale auprès des entreprises de l'échantillon. Lorsque les questionnaires sont retournés, ils sont saisis puis contrôlés par un programme informatique permettant de repérer les incohérences internes, l'écart des réponses d'une entreprise par rapport aux autres entreprises ayant des caractéristiques proches, ainsi que des variations jugées anormales des réponses à une même question sur deux années consécutives. Ce signal est l'occasion pour le gestionnaire de prendre contact auprès de l'entreprise s'il s'agit d'une donnée essentielle de l'enquête afin de confirmer ou non la réponse portée sur le questionnaire. Le cas échéant, le programme propose une correction automatique. D'autre part, les entreprises non répondantes doivent participer aux résultats des tableaux. A cet effet, il est nécessaire d'extrapoler les non réponses totales à partir des entreprises répondantes sélectionnées en fonction de critères de proximité : même taille, même activité et même région d'implantation ou à partir des données de l'année précédente si l'entreprise avait répondu.

Taux de réponse

Il correspond au rapport entre le nombre d'entreprises actives et répondant à l'enquête et le nombre d'entreprises actives interrogées. Il est globalement de 80,5 % sur l'exercice 1997 pour l'EAE transport (cf. tableau n°2).

Taux de couverture

Il s'agit du rapport entre le chiffre d'affaires, pondéré, des entreprises ayant répondu à l'enquête et le chiffre d'affaires total estimé pour une activité donnée.

tableau n°2 - Taux de réponse et de couverture selon l'activité des entreprises

APE initiale	Nombre d'entreprises interrogées	Nombre d'entreprises hors champ de l'EAE ou cessées		Nombre d'entreprises actives dans le champ de l'enquête		Dont entreprises répondantes		taux de réponse	taux de couverture
			%		%		%	%	%
601Z	20	6	30,0	14	70,0	13	92,9	100,0	
602A	251	18	7,2	233	92,8	182	78,1	99,5	
602B	1009	31	3,1	978	96,9	871	89,1	97,6	
602E	1410	41	2,9	1369	97,1	1186	86,6	95,1	
602G	637	12	1,9	625	98,1	524	83,8	94,5	
602L	2587	120	4,6	2467	95,4	1902	77,1	88,5	
602M	2804	88	3,1	2716	96,9	2321	85,5	93,6	
602N	863	34	3,9	829	96,1	660	79,6	91,1	
602P	590	37	6,3	553	93,7	463	83,7	95,4	
603Z	55	15	27,3	40	72,7	29	72,5	100,0	
611A	263	52	19,8	211	80,2	140	66,4	95,7	
611B	15	1	6,7	14	93,3	13	92,9	100,0	
612Z	55	2	3,6	53	96,4	51	96,2	100,0	
621Z	38	12	31,6	26	68,4	15	57,7	99,9	
622Z	214	59	27,6	155	72,4	104	67,1	97,1	
631A	144	8	5,6	136	94,4	117	86,0	96,6	
631B	288	23	8,0	265	92,0	210	79,2	95,4	
631E	518	48	9,3	470	90,7	377	80,2	86,3	
632A	778	181	23,3	597	76,7	404	67,7	99,1	
632C	295	22	7,5	273	92,5	215	78,8	96,4	
632E	82	11	13,4	71	86,6	49	69,0	99,1	
634A	937	63	6,7	874	93,3	606	69,3	98,5	
634B	490	27	5,5	463	94,5	377	81,4	97,2	
634C	943	47	5,0	896	95,0	699	78,0	95,3	
total	15286	958	6,3	14328	93,7	11528	80,5	96,7	

3. VUE D'ENSEMBLE

3.1. RESUME DE L'ANNEE 1997 (1)

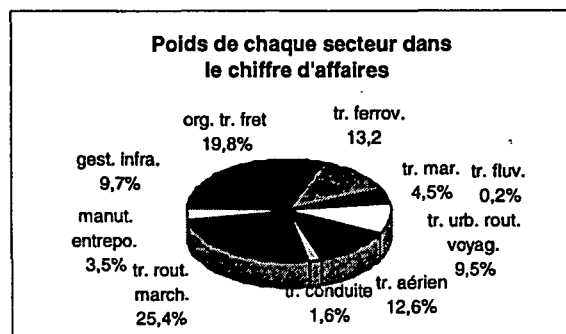
Le texte ci-après est une reprise de celui de la publication Infos Rapides n° 81 d'octobre 1999 intitulée " une année de reprise " commentant les leçons principales que l'on peut tirer de l'enquête portant sur l'exercice 1997

LES ENTREPRISES DE TRANSPORT EN 1997 : une année de reprise

L'accélération de la croissance de l'économie française en 1997 (+2,0%) a eu un effet bénéfique sur l'activité des entreprises de transport. Hors secteur ferroviaire, marqué en 1997 par la création de Réseau ferré de France, le chiffre d'affaires des entreprises pérennes¹ des secteurs des transports progresse de 7,3% par rapport à 1996, et la valeur ajoutée hors taxes augmente de 5,2% ; l'emploi a bénéficié de cette conjoncture et augmenté de 2,4%. Par contre, l'investissement des entreprises pérennes, hors transport ferroviaire, affiche un repli de 10,9%.

En 1997, toutes les entreprises dont l'activité principale est le transport ont réalisé un chiffre d'affaires de plus de 600 milliards de francs. Elles occupaient 878 600 personnes en fin d'année, dont 822 400 salariés. Ces chiffres intègrent les données relatives aux entreprises de transport par conduite et aux gestionnaires d'infrastructures de transport, interrogés pour la première fois dans cette enquête annuelle.

Le premier secteur, par le poids dans le chiffre d'affaires, est celui du transport routier de marchandises, qui représente 25,4% du chiffre d'affaires total des entreprises de transport. L'organisation du transport de fret, qui intègre la messagerie et le fret express, vient ensuite, avec un poids de 19,8%.

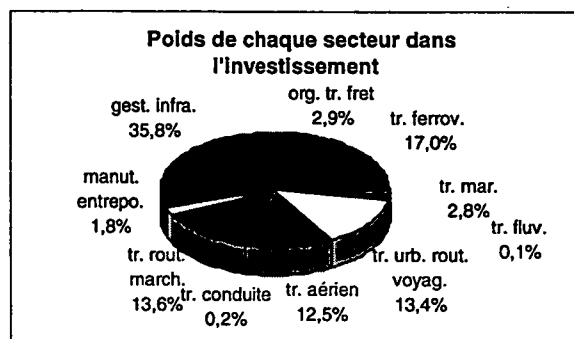
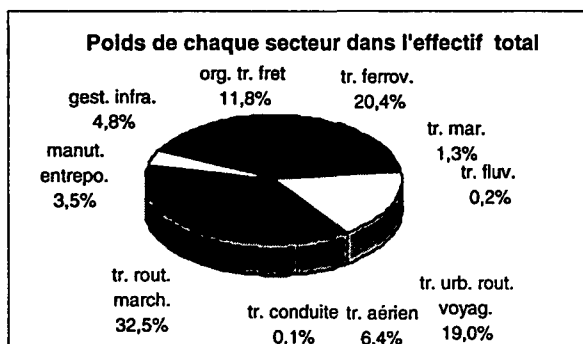


¹ Cf. note de bas de la page 2 pour une définition précise de l'acceptation de ce terme.

Avec un chiffre d'affaires de 79 milliards de francs, le secteur ferroviaire représente environ un huitième de l'ensemble, de même que le transport aérien. Les niveaux des investissements de ces deux secteurs (respectivement 17% et 12,5% du total du transport) restent assez proches mais les effectifs du secteur ferroviaire sont trois fois supérieurs à ceux de l'aérien.

Les gestionnaires d'infrastructures de transport et le transport urbain et routier de voyageurs représentent respectivement 9,7% et 9,5% du chiffre d'affaires en 1997. Mais, si les gestionnaires d'infrastructures n'emploient que 4,8% des effectifs du secteur, soit 42 400 personnes ; le transport urbain et routier de voyageurs se situe à 19% (167 000 personnes). Les gestionnaires d'infrastructure

sont le premier secteur pour les investissements, avec plus du tiers du total (soit 21,7 milliards de francs). Les autres sous-secteurs ont une contribution moindre au chiffre d'affaires des transports : le transport maritime n'en représente que 4,5%, la manutention et l'entreposage 3,5%, le transport par conduite 1,6%, avec un chiffre d'affaires de 9,9 milliards de francs.



Transport routier de marchandises : un net regain d'activité

Après une année 1996 morose, l'activité a bien repris dans le transport routier de marchandises en 1997. Le chiffre d'affaires des entreprises pérennes¹ (CAHT) a progressé de 8,0% en valeur, après 1,3% en 1996. Cette croissance a été particulièrement forte, +10,6%, pour le transport de proximité alors que, pour le transport interurbain, la progression est de 7,4%.

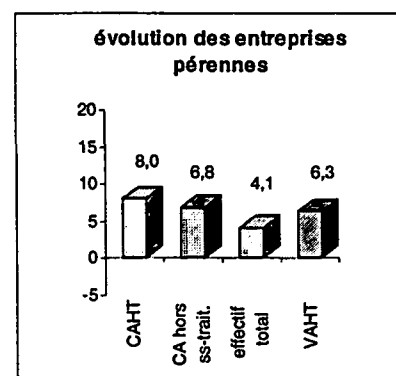
Le chiffre d'affaires hors sous-traitance augmente moins vite (+6,8%) : le recours à la sous-traitance s'est accru sur la période. Avec cette bonne conjoncture, les entreprises pérennes du transport routier de marchandises ont occupé davantage de personnel : les

effectifs totaux, salariés et non salariés, croissent de 4,1% (4,5% dans le transport de proximité, 3,7% dans l'interurbain). La croissance des seuls effectifs salariés est encore plus forte.

La valeur ajoutée hors taxes (VAHT) est, elle aussi, en nette progression, avec +6,3%. Cette hausse est homogène pour les différents sous-secteurs du transport routier de marchandises, entre 6,3% et 6,7%, sauf pour la location de camions avec conducteur, dont la croissance est un peu inférieure (+4,7%).

Les investissements directs du secteur, après avoir subi une forte baisse en 1996 (-12,8%), repartent globalement (+2,8%), avec une

augmentation forte dans les sous-secteurs du déménagement (+15,6%) et de la location de camions avec conducteur (+9,8%).



¹ Sauf indication contraire, les évolutions présentées dans cet article ont été calculées sur les seules entreprises pérennes répondantes de chaque secteur, c'est-à-dire celles qui ont exercé leur activité l'année de l'enquête et l'année précédente, hors modifications de structure, ce qui élimine l'effet des créations, cessations, entrées et sorties de champ d'entreprises et l'impact des changements d'activité principale ou des modifications de structure. Le tableau de la page 6 est calculé sur champ "courant", c'est à dire qu'il présente les résultats de l'ensemble des entreprises, pérennes ou non.

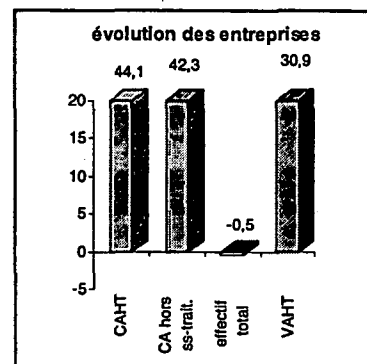
Transport ferroviaire : une année marquée par la création du Réseau ferré de France

L'année 1997 a été marquée par la création de Réseau ferré de France (RFF), qui a pris en charge la gestion du réseau ferroviaire français et qui a été, en conséquence, classé dans le secteur des gestionnaires d'infrastructures. De ce fait, les comparaisons avec 1996 sont difficiles, le périmètre et les conventions comptables ayant changé. La SNCF verse une redevance à RFF pour l'utilisation des voies. La SNCF conserve la gestion du personnel et entretient le réseau pour le compte du RFF contre rétribution. Cette dernière vient augmenter le chiffre d'affaires de la SNCF. Les achats de travaux pour le compte de RFF ont en revanche été exclus des produits et des charges.

Cette nouvelle situation comptable, mais aussi la progression de la fréquentation du réseau SNCF, explique que le chiffre d'affaires du secteur ait crû de 44,1% en 1997 (et de 42,3% hors sous-traitance). Si on ne prend en compte que les produits du trafic (y compris les compensations tarifaires), la hausse atteint 4,5%. La diminution des effectifs employés s'est ralentie avec -0,5% en 1997. La valeur ajoutée apparaît en forte hausse (30,9%).

La prise en charge par RFF des investissements d'infrastructures conduit à une baisse des investissements totaux de ce sous-secteur en 1997, une partie d'entre eux étant désormais le fait du gestionnaire de

l'infrastructure. Cependant, les investissements en matériel de transport sont stables.



Transport urbain et routier de voyageurs : croissance modérée du chiffre d'affaires

Les entreprises de transport de voyageurs ont connu une assez bonne année 1997 : le chiffre d'affaires des entreprises pérennes du secteur est en hausse de 3,1% par rapport à 1996.

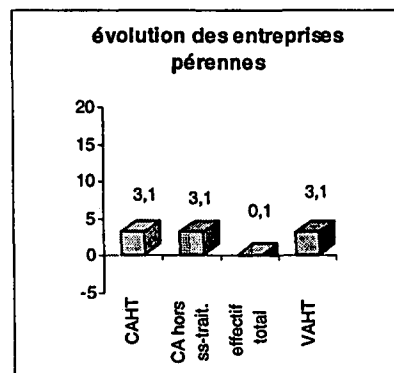
Dans le transport urbain de voyageurs, la hausse est de +3,3%. La progression est plus faible pour le transport routier régulier et le transport occasionnel de voyageurs (respectivement +2,2% et +2,5%). Elle atteint 6% pour les entreprises pérennes du secteur des taxis.

La valeur ajoutée hors taxes évolue comme le chiffre d'affaires (+3,1%). Là encore, la progression est la plus forte pour les taxis (+7,8%), alors que le transport occasionnel de voyageurs est stable (+1,5%).

L'emploi se maintient globalement au niveau de 1996 (+0,1%); il baisse dans le transport occasionnel et les taxis et augmente légèrement dans le transport urbain et le transport routier régulier.

L'investissement des entreprises de transport urbain et routier de voyageurs est en baisse en 1997 (-6,4%). Cette baisse concerne

tous les sous-secteurs. Le transport routier régulier et l'occasionnel enregistrent le recul de l'investissement le moins important.



Transport maritime : une année très positive

En 1997, les entreprises pérennes du secteur des transports maritimes ont enregistré une vive croissance de leur activité : le chiffre d'affaires est en hausse de 9,4%. La hausse est du même ordre pour le chiffre d'affaires hors sous-traitance (+8,9%).

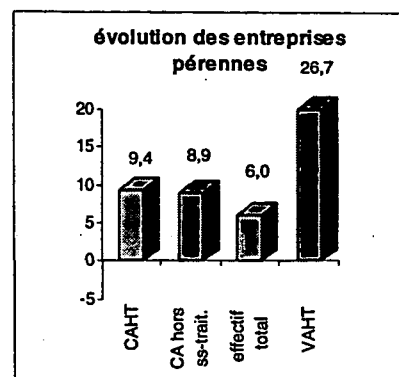
La valeur ajoutée hors taxes progresse fortement par rapport à l'année précédente (+26,7%). Les effectifs employés dans les entreprises pérennes de transport maritime ont recommencé à croître, du fait de l'amélioration de l'activité

des entreprises : la hausse est de 6%.

Cette bonne année est due notamment à la hausse de la livre sterling, qui a permis aux compagnies opérant sur les liaisons trans-Manche de regagner des parts de marché, augmentant ainsi très fortement leur trafic.

Après une année 1996 marquée par la mise en service de nouveaux navires rapides sur les liaisons Corse-continent, l'investissement revient à un niveau plus proche de celui de l'année 1995. Il recule de

58,6% pour les entreprises pérennes, après avoir progressé de 78,1% en 1996.



Transport aérien : un secteur en restructuration

L'absorption d'Air-France-Europe par Air-France ainsi que l'ouverture, au 1^{er} avril 1997, des lignes intérieures aux compagnies européennes ont été les deux événements majeurs dans le transport aérien cette année.

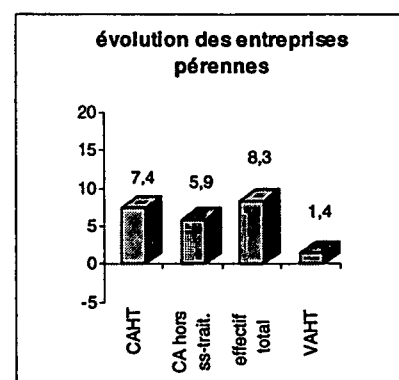
En 1997, le chiffre d'affaires des entreprises pérennes du secteur du transport aérien a progressé de 7,4%, le chiffre d'affaires hors sous-traitance de 5,9%. Air-France, qui a absorbé Air-France-Europe en 1997, n'est pas prise en compte dans cette statistique sur les entreprises pérennes qui ne représentent, en 1997, que 12% du chiffre d'affaires de l'ensemble du secteur.

Sur le champ courant, pour l'ensemble des entreprises, le chiffre d'affaires du secteur aérien progresse de 7,6%, le chiffre d'affaires hors sous-traitance de 7,0%.

Alors que l'activité était bien orientée, la valeur ajoutée hors taxes des entreprises pérennes a peu progressé en 1997 (+1,4%), après avoir stagné en 1996 (+0,2%). Les effectifs de ces entreprises ont très fortement augmenté en 1997 (+8,3%).

Leur investissement a été exceptionnellement élevé en 1997, la hausse étant de plus de 50% par rapport à l'année précédente. Cette augmentation est encore plus

prononcée si l'on considère l'ensemble du secteur (+65,7% sur champ courant).



Manutention et entreposage : reprise de l'activité

Après une année 1996 plutôt morose pour la manutention et l'entreposage, le secteur bénéficie en 1997 de la bonne conjoncture générale de l'économie.

Le chiffre d'affaires est ainsi en hausse de plus de 6% pour l'ensemble des entreprises pérennes du secteur. La situation est contrastée selon les sous-secteurs : le chiffre d'affaires augmente de 6,2% pour la manutention portuaire et de 8,2% pour l'entreposage, alors qu'il stagne dans la manutention non portuaire, avec +0,5%.

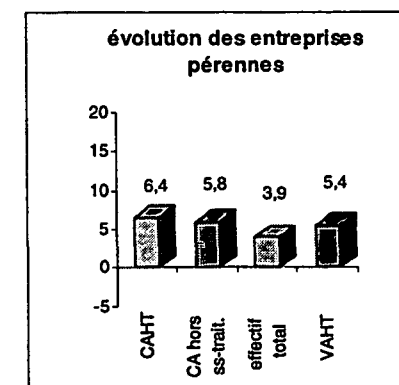
Le chiffre d'affaires hors sous-traitance augmente légèrement moins vite, de 5,8%.

La valeur ajoutée hors taxes est en hausse de 5,4%. La manutention portuaire affiche +8,5%, alors que la manutention non portuaire ne progresse que de 1,7%.

En 1997, le nombre de personnes employées repart à la hausse, avec une croissance de 6% dans l'entreposage.

Le recul des investissements se poursuit en 1997, avec -28,1%. C'est

dans la manutention portuaire qu'il est le moins prononcé (-7,4%).



Organisation du transport de fret : vive croissance du chiffre d'affaires

Le développement du secteur de l'organisation du transport de fret s'est poursuivi en 1997. La croissance du chiffre d'affaires des entreprises pérennes s'est accélérée, à +8,4% globalement pour le secteur. Hors sous-traitance, la croissance du chiffre d'affaires est plus faible (+4,8%).

C'est l'organisation des transports internationaux qui progresse le plus, avec +10,2%. Par contre, dans l'affrètement, la progression n'est que de 5,9%, la messagerie se situant à +8,1%.

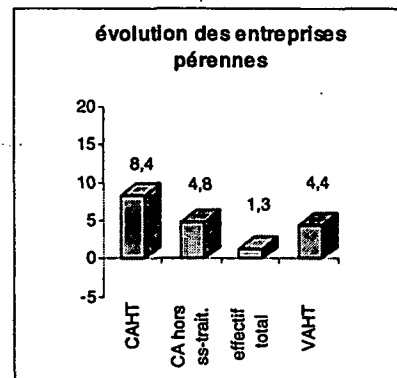
La croissance de la valeur ajoutée est, elle aussi, sensible, avec une hausse de 4,4%. Pour la

messagerie et le fret express, elle s'élève à 4,5% et, pour l'organisation des transports internationaux, à 6,4%. Par contre, l'affrètement ne suit pas la tendance générale : la valeur ajoutée baisse en effet de 0,1%.

La hausse des effectifs des entreprises pérennes est de 1,3% en 1997. L'emploi régresse dans l'affrètement, alors que la messagerie et l'organisation des transports internationaux enregistrent une hausse proche de 2%.

L'investissement direct est en baisse sensible avec -14,6% par rapport à 1996. Il recule de 10%

dans la messagerie et l'organisation des transports internationaux.



Gestionnaires d'infrastructure de transport : un secteur intégré à l'enquête annuelle d'entreprise en 1997

Le secteur des gestionnaires d'infrastructure de transport est couvert pour la première fois par l'enquête annuelle d'entreprise en 1997. Ce secteur comprend les gestionnaires d'infrastructures terrestres, maritimes et aériennes. Il intègre également les entreprises dont l'activité principale est une activité annexe des transports. Ainsi les entreprises dont l'activité principale est une activité de consignataires maritimes, d'entretien et maintenance des navires (hors réparation), les services de pilotage, de lamanage, de

sauvetage en mer ou de renflouements des navires sont classées dans les services portuaires, maritimes et fluviaux (code 632C de la nomenclature des activités française). De même, les services d'entretien et maintenance des avions, le contrôle de l'espace aérien au voisinage des aéroports sont classés en services aéroportuaires (code 632E). Le secteur comprend de très grandes entreprises : Réseau ferré de France, les sociétés concessionnaires d'autoroutes, les ports maritimes et fluviaux, les aéroports, ainsi que France

Manche, la société exploitante du tunnel sous la Manche.

En 1997, les entreprises du secteur des gestionnaires d'infrastructure de transport, au nombre de 880, réalisent un chiffre d'affaires de 58,3 milliards de francs et emploient plus de 42 000 personnes. La valeur ajoutée dégagée par les gestionnaires d'infrastructure s'élève à 26,6 milliards de francs.

L'investissement est de 21,7 milliards de francs, dont 18,6 pour les gestionnaires d'infrastructures terrestres.

Les entreprises de transport en 1997

en millions de francs courants

secteur	nb entre-prises	effectif total au 31/12	effectif salarié au 31/12	CA	sous traitance	rémunérations	VA hors taxes	investis sement
Tr. routier marchandises								
proximité	23 795	95 745	77 605	42 487	3 908	8 605	19 325	2 386
interurbain	12 992	155 363	147 615	94 606	14 290	17 412	34 091	4 779
déménagement	1 435	13 173	12 460	5 776	832	1 502	2 828	229
location	2 282	21 550	19 875	10 274	768	2 321	4 834	834
ensemble	40 504	285 831	257 555	153 143	19 798	29 840	61 078	8 228
Tr. ferroviaire								
	11	179 184	179 184	79 493	8 552	31 494	47 552	10 281
Tr. urb. routier voyageurs								
urbain	166	74 092	74 081	28 719	1 327	12 314	21 818	5 229
interurb. régulier	1 793	45 667	44 794	15 922	1 145	4 584	8 336	1 628
taxis	25 578	32 888	7 694	6 676	162	577	4 264	830
interurb. non rég.	1 121	14 093	13 510	5 377	379	1 367	2 506	413
ensemble	28 658	166 740	140 079	56 694	3 013	18 842	36 924	8 100
transports par conduite	14	1 099	1 096	9 870	81	239	2 058	116
Tr. maritime								
maritime	187	10 931	10 867	26 885	3 192	2 442	3 454	1 638
côtier (>5 salariés)	20	314	308	272	4	50	159	39
ensemble	207	11 245	11 175	27 157	3 196	2 492	3 613	1 677
Tr. fluvial (>5 salariés)								
	53	1 324	1 311	1 357	417	225	476	68
Tr. aérien								
régulier	13	53 685	53 684	71 053	9 050	14 008	25 797	7 094
non régulier	138	2 424	2 369	5 109	694	638	1 014	463
ensemble	151	56 109	56 053	76 162	9 744	14 646	26 811	7 557
Manutention entreposage								
manut. portuaire	134	4 995	4 981	4 749	1 090	1 096	2 073	100
manut. non port.	251	8 281	8 209	3 007	294	988	1 726	76
entreposage	680	17 365	17 167	13 569	2 726	2 156	5 452	943
ensemble	1 065	30 641	30 357	21 325	4 110	4 240	9 251	1 119
Gestion infrastruct. de tr.								
terrestre	548	21 317	21 095	42 555	17 676	2 974	15 932	18 596
port. marit. fluviaux	281	10 655	10 603	7 174	721	2 344	4 615	786
services aéroportuaires	71	10 395	10 387	8 565	1 249	2 058	6 076	2 301
ensemble	880	42 367	42 085	58 294	19 646	7 376	26 623	21 683
Organisation tr. fret								
messagerie	596	63 937	63 822	53 416	26 181	8 214	14 843	793
affrètement	459	11 424	11 329	22 353	15 577	1 696	3 651	345
org. tr. internat.	1 215	28 663	28 379	43 629	27 293	4 591	9 557	593
ensemble	2 270	104 024	103 530	119 398	69 051	14 501	28 051	1 731
Total	73 813	878 564	822 425	602 893	137 608	123 895	242 437	60 560

nota bene : depuis la réalisation de ce SES Infos Rapides, en octobre 1999, d'ultimes contrôles ont été réalisés, des entreprises ont été reclassées : cela explique que les chiffres ci-dessus puissent être légèrement différents des chiffres définitifs figurant dans le reste de la brochure.

3.2. Résultats généraux sur les transports

Les principaux résultats du secteur des transports détaillés au niveau classe de la nomenclature sont publiés dans cette partie de la brochure. Il s'agit du nombre d'entreprises, de l'effectif total, de l'effectif salarié roulant ou navigant, du chiffre d'affaires net, de la sous-traitance, de la valeur ajoutée, des frais de personnel, de l'excédent brut d'exploitation, du résultat net et de l'investissement corporel hors apports des entreprises de transport.

Les résultats sectoriels présenteront ensuite davantage de variables, mais sur des secteurs qui agrègeront souvent plusieurs classes NAF.

RESULTATS GENERAUX SUR LES TRANSPORTS

Nombre d'entreprises par secteur, de 1995 à 1997

Secteurs	1995	1996	1997
Transports ferroviaires (601Z)	11	11	11
Transports urbains de voyageurs (602A)	163	167	166
Transports routiers réguliers de voyageurs (602B)	1 819	1 784	1 793
Transports de voyageurs par taxis (602E)	24 265	23 770	25 578
Autres transports routiers de voyageurs (602G)	1 245	1 209	1 121
Transport urbain et routier de voyageurs (602A, 602B, 602E et 602G)	27 492	26 930	28 658
Transports routiers de marchandises de proximité (602L)	22 833	23 623	23 795
Transports Routiers de Marchandises interurbains (602M)	11 237	11 089	12 993
Déménagement (602N)	1 396	1 438	1 435
Location de camions avec conducteurs (602P)	2 216	2 015	2 282
Transports routiers de marchandises (602L, 602M, 602N et 602P)	37 682	38 165	40 505
Transports par conduites (603Z)	ND	ND	15
Transports maritimes (611A)	160	178	187
Transports côtiers (611B)	10	12	12
Transports maritimes et côtiers (611A et 611B)	170	190	199
Transports fluviaux (612Z)	48	46	47
Transports aériens réguliers (621Z)	14	20	12
Transports aériens non réguliers (622Z)	109	116	138
Transports aériens (621Z et 622Z)	123	136	150
Manutention portuaire (631A)	128	125	134
Manutention non portuaire (terrestre et fluviale) (631B)	270	262	251
Entreposage non frigorifique (631E)	551	621	679
Manutention et entreposage (631A, 631B, 631E)	949	1 008	1 064
Gestionnaires d'infrastructures de transports terrestres (632A)	ND	ND	548
Services portuaires, maritimes et fluviaux (632C)	ND	ND	261
Services aéroportuaires (632E)	ND	ND	71
Gestionnaires d'infrastructures de transport (632A, 632C, 632E)	ND	ND	880
Messagerie, fret express (634A)	488	563	596
Affrètement (634B)	427	457	459
Organisation des transports internationaux (634C)	1 007	1 086	1 214
Organisation de transport de fret (634A, 634B, 634C)	1 922	2 106	2 269
Total transport	68 397	68 592	73 798
<i>dont sur champ d'enquête 1995</i>	<i>68 397</i>	<i>68 592</i>	<i>72 903</i>

RESULTATS GENERAUX SUR LES TRANSPORTS

Effectif total en équivalent temps complet des entreprises par secteur,
de 1995 à 1997

Secteurs	1995	1996	1997
Transports ferroviaires (601Z)	179 119	175 280	174 629
Transports urbains de voyageurs (602A)	73 485	73 793	73 215
Transports routiers réguliers de voyageurs (602B)	37 567	38 184	40 044
Transports de voyageurs par taxis (602E)	30 346	30 538	32 647
Autres transports routiers de voyageurs (602G)	11 662	11 668	12 866
Transport urbain et routier de voyageurs (602A, 602B, 602E et 602G)	153 060	154 183	158 772
Transports routiers de marchandises de proximité (602L)	90 971	90 805	94 362
Transports Routiers de Marchandises interurbains (602M)	147 301	147 863	153 035
Déménagement (602N)	12 009	12 056	13 244
Location de camions avec conducteurs (602P)	21 424	19 997	21 611
Transports routiers de marchandises (602L, 602M, 602N et 602P)	271 705	270 721	282 252
Transports par conduites (603Z)	ND	ND	1 071
Transports maritimes (611A)	10 511	10 062	11 078
Transports côtiers (611B)	266	294	309
Transports maritimes et côtiers (611A et 611B)	10 777	10 356	11 387
Transports fluviaux (612Z)	1 201	1 276	1 304
Transports aériens réguliers (621Z)	49 946	51 676	54 387
Transports aériens non réguliers (622Z)	3 525	3 003	2 448
Transports aériens (621Z et 622Z)	53 471	54 679	56 835
Manutention portuaire (631A)	4 904	4 870	5 141
Manutention non portuaire (terrestre et fluviale) (631B)	8 565	8 028	8 229
Entreposage non frigorifique (631E)	14 172	14 328	17 205
Manutention et entreposage (631A, 631B, 631E)	27 641	27 226	30 575
Gestionnaires d'infrastructures de transports terrestres (632A)	ND	ND	20 279
Services portuaires, maritimes et fluviaux (632C)	ND	ND	10 477
Services aéroportuaires (632E)	ND	ND	9 919
Gestionnaires d'infrastructures de transport (632A, 632C, 632E)	ND	ND	40 675
Messagerie, fret express (634A)	57 702	63 574	64 037
Affrètement (634B)	10 009	10 608	11 372
Organisation des transports internationaux (634C)	24 069	24 886	28 530
Organisation de transport de fret (634A, 634B, 634C)	91 780	99 068	103 939
Total transport	788 754	792 789	861 439
<i>dont sur champ d'enquête 1995</i>	<i>788 754</i>	<i>792 789</i>	<i>819 693</i>

RESULTATS GENERAUX SUR LES TRANSPORTS

Effectif salarié roulant ou navigant des entreprises par secteur, de 1995 à 1997

Secteurs	1995	1996	1997
Transports ferroviaires (601Z)	26 681	26 634	27 064
Transports urbains de voyageurs (602A)	44 689	44 611	36 583
Transports routiers réguliers de voyageurs (602B)	27 572	28 160	30 115
Transports de voyageurs par taxis (602E)	4 742	5 045	6 412
Autres transports routiers de voyageurs (602G)	8 274	8 457	9 542
Transport urbain et routier de voyageurs (602A, 602B, 602E et 602G)	85 277	86 273	82 652
Transports routiers de marchandises de proximité (602L)	55 090	53 943	57 839
Transports Routiers de Marchandises interurbains (602M)	106 306	107 245	111 176
Déménagement (602N)	6 943	6 855	8 149
Location de camions avec conducteurs (602P)	16 044	15 071	16 055
Transports routiers de marchandises (602L, 602M, 602N et 602P)	184 383	183 114	193 219
Transports par conduites (603Z)	ND	ND	0
Transports maritimes (611A)	6 410	6 052	6 284
Transports côtiers (611B)	126	146	187
Transports maritimes et côtiers (611A et 611B)	6 536	6 198	6 471
Transports fluviaux (612Z)	746	837	871
Transports aériens réguliers (621Z)	13 039	14 068	15 868
Transports aériens non réguliers (622Z)	1 763	1 536	960
Transports aériens (621Z et 622Z)	14 802	15 604	16 828
Manutention portuaire (631A)	52	31	33
Manutention non portuaire (terrestre et fluviale) (631B)	451	439	261
Entreposage non frigorifique (631E)	894	760	543
Manutention et entreposage (631A, 631B, 631E)	1 397	1 230	837
Gestionnaires d'infrastructures de transports terrestres (632A)	ND	ND	68
Services portuaires, maritimes et fluviaux (632C)	ND	ND	1 825
Services aéroportuaires (632E)	ND	ND	40
Gestionnaires d'infrastructures de transport (632A, 632C, 632E)	ND	ND	1 933
Messagerie, fret express (634A)	20 784	23 952	23 690
Affrètement (634B)	2 314	2 606	2 119
Organisation des transports internationaux (634C)	1 343	1 563	1 596
Organisation de transport de fret (634A, 634B, 634C)	24 441	28 121	27 405
Total transport	344 263	348 011	357 280
<i>dont sur champ d'enquête 1995</i>	<i>344 263</i>	<i>348 011</i>	<i>355 347</i>

RESULTATS GENERAUX SUR LES TRANSPORTS

Chiffre d'affaires net (HT) des entreprises par secteur, de 1995 à 1997

en milliers de francs

Secteurs	1995	1996	1997
Transports ferroviaires (601Z)	52 180 986	55 161 177	79 496 054
Transports urbains de voyageurs (602A)	26 019 300	27 819 821	28 719 111
Transports routiers réguliers de voyageurs (602B)	14 985 923	15 527 433	15 921 526
Transports de voyageurs par taxis (602E)	5 853 340	6 045 561	6 676 013
Autres transports routiers de voyageurs (602G)	5 170 548	5 174 256	5 376 544
Transport urbain et routier de voyageurs (602A, 602B, 602E et 602G)	52 029 111	54 567 071	56 693 194
Transports routiers de marchandises de proximité (602L)	39 904 740	38 927 311	42 486 630
Transports Routiers de Marchandises interurbains (602M)	89 876 776	90 936 918	94 688 498
Déménagement (602N)	5 389 625	5 410 374	5 775 914
Location de camions avec conducteurs (602P)	10 631 548	10 095 648	10 273 589
Transports routiers de marchandises (602L, 602M, 602N et 602P)	145 802 689	145 370 251	153 224 631
Transports par conduites (603Z)	ND	ND	9 883 296
Transports maritimes (611A)	25 626 162	25 588 113	26 884 499
Transports côtiers (611B)	158 818	180 339	222 460
Transports maritimes et côtiers (611A et 611B)	25 784 980	25 768 452	27 106 959
Transports fluviaux (612Z)	1 317 304	1 272 080	1 348 675
Transports aériens réguliers (621Z)	57 989 477	65 022 637	70 077 455
Transports aériens non réguliers (622Z)	7 011 508	5 749 869	5 108 611
Transports aériens (621Z et 622Z)	65 000 985	70 772 506	75 186 066
Manutention portuaire (631A)	4 342 481	4 536 024	4 748 983
Manutention non portuaire (terrestre et fluviale) (631B)	3 079 049	3 087 467	3 006 705
Entreposage non frigorifique (631E)	11 380 356	11 566 244	13 251 734
Manutention et entreposage (631A, 631B, 631E)	18 801 886	19 189 735	21 007 422
Gestionnaires d'infrastructures de transports terrestres (632A)	ND	ND	42 555 124
Services portuaires, maritimes et fluviaux (632C)	ND	ND	7 173 901
Services aéroportuaires (632E)	ND	ND	8 564 891
Gestionnaires d'infrastructures de transport (632A, 632C, 632E)	ND	ND	58 293 916
Messagerie, fret express (634A)	44 800 452	51 466 225	53 415 653
Affrètement (634B)	19 280 381	20 642 668	22 353 094
Organisation des transports internationaux (634C)	36 319 023	36 029 695	43 546 765
Organisation de transport de fret (634A, 634B, 634C)	100 399 856	108 138 588	119 315 512
Total transport	461 317 797	480 239 860	601 555 725
<i>dont sur champ d'enquête 1995</i>	<i>461 317 797</i>	<i>480 239 860</i>	<i>533 378 513</i>

RESULTATS GENERAUX SUR LES TRANSPORTS

Sous-traitance totale des entreprises par secteur, de 1995 à 1997

en milliers de francs

Secteurs	1995	1996	1997
Transports ferroviaires (601Z)	6 442 192	5 306 337	8 553 040
Transports urbains de voyageurs (602A)	1 002 979	1 023 838	1 326 679
Transports routiers réguliers de voyageurs (602B)	958 573	1 006 287	1 144 853
Transports de voyageurs par taxis (602E)	80 357	73 460	162 229
Autres transports routiers de voyageurs (602G)	343 698	324 982	378 704
Transport urbain et routier de voyageurs (602A, 602B, 602E et 602G)	2 385 607	2 428 567	3 012 465
Transports routiers de marchandises de proximité (602L)	3 718 378	3 233 383	3 908 158
Transports Routiers de Marchandises interurbains (602M)	13 144 767	13 098 084	14 346 315
Déménagement (602N)	809 633	751 195	832 187
Location de camions avec conducteurs (602P)	909 961	835 328	768 327
Transports routiers de marchandises (602L, 602M, 602N et 602P)	18 582 739	17 917 990	19 854 987
Transports par conduites (603Z)	ND	ND	89 319
Transports maritimes (611A)	2 859 248	3 187 133	3 191 884
Transports côtiers (611B)	7 840	5 448	2 097
Transports maritimes et côtiers (611A et 611B)	2 867 088	3 192 581	3 193 981
Transports fluviaux (612Z)	430 680	429 448	416 993
Transports aériens réguliers (621Z)	7 734 804	8 143 519	8 922 889
Transports aériens non réguliers (622Z)	1 177 832	572 355	694 295
Transports aériens (621Z et 622Z)	8 912 636	8 715 874	9 617 184
Manutention portuaire (631A)	861 343	1 064 274	1 089 592
Manutention non portuaire (terrestre et fluviale) (631B)	297 161	284 687	293 923
Entreposage non frigorifique (631E)	2 582 495	2 083 412	2 415 124
Manutention et entreposage (631A, 631B, 631E)	3 740 999	3 432 373	3 798 639
Gestionnaires d'infrastructures de transports terrestres (632A)	ND	ND	17 676 252
Services portuaires, maritimes et fluviaux (632C)	ND	ND	720 834
Services aéroportuaires (632E)	ND	ND	1 249 152
Gestionnaires d'infrastructures de transport (632A, 632C, 632E)	ND	ND	19 646 238
Messagerie, fret express (634A)	21 073 152	24 960 301	26 180 686
Affrètement (634B)	13 832 922	14 255 515	15 577 379
Organisation des transports internationaux (634C)	22 428 943	21 943 998	27 235 937
Organisation de transport de fret (634A, 634B, 634C)	57 335 017	61 159 814	68 994 002
Total transport	100 696 958	102 582 984	137 176 848
<i>dont sur champ d'enquête 1995</i>	<i>100 696 958</i>	<i>102 582 984</i>	<i>117 441 291</i>

RESULTATS GENERAUX SUR LES TRANSPORTS

Valeur ajoutée (HT) des entreprises par secteur, de 1995 à 1997

en milliers de francs

Secteurs	1995	1996	1997
Transports ferroviaires (601Z)	32 438 251	36 332 086	47 552 361
Transports urbains de voyageurs (602A)	19 603 045	21 020 470	21 817 650
Transports routiers réguliers de voyageurs (602B)	8 104 167	8 316 543	8 336 025
Transports de voyageurs par taxis (602E)	3 693 658	3 785 627	4 263 700
Autres transports routiers de voyageurs (602G)	2 454 078	2 326 877	2 505 565
Transport urbain et routier de voyageurs (602A, 602B, 602E et 602G)	33 854 948	35 449 517	36 922 940
Transports routiers de marchandises de proximité (602L)	18 811 005	18 184 530	19 325 239
Transports Routiers de Marchandises interurbains (602M)	33 237 052	32 144 397	34 096 845
Déménagement (602N)	2 614 226	2 625 950	2 827 452
Location de camions avec conducteurs (602P)	4 976 251	4 506 557	4 834 184
Transports routiers de marchandises (602L, 602M, 602N et 602P)	59 638 534	57 461 434	61 083 720
Transports par conduites (603Z)	ND	ND	2 068 900
Transports maritimes (611A)	2 648 615	2 733 703	3 453 637
Transports côtiers (611B)	73 693	88 899	121 733
Transports maritimes et côtiers (611A et 611B)	2 722 308	2 822 602	3 575 370
Transports fluviaux (612Z)	436 854	415 237	472 103
Transports aériens réguliers (621Z)	22 502 197	22 518 689	25 500 681
Transports aériens non réguliers (622Z)	1 602 129	1 125 826	1 014 093
Transports aériens (621Z et 622Z)	24 104 326	23 644 515	26 514 774
Manutention portuaire (631A)	2 024 488	1 930 531	2 073 097
Manutention non portuaire (terrestre et fluviale) (631B)	1 791 836	1 721 364	1 725 533
Entreposage non frigorifique (631E)	4 281 459	4 398 786	5 447 390
Manutention et entreposage (631A, 631B, 631E)	8 097 783	8 050 681	9 246 020
Gestionnaires d'infrastructures de transports terrestres (632A)	ND	ND	15 932 219
Services portuaires, maritimes et fluviaux (632C)	ND	ND	4 614 516
Services aéroportuaires (632E)	ND	ND	6 076 399
Gestionnaires d'infrastructures de transport (632A, 632C, 632E)	ND	ND	26 623 134
Messagerie, fret express (634A)	13 264 751	14 530 713	14 843 026
Affrètement (634B)	2 965 347	3 395 422	3 650 484
Organisation des transports internationaux (634C)	7 516 074	7 553 089	9 551 230
Organisation de transport de fret (634A, 634B, 634C)	23 746 172	25 479 224	28 044 740
Total transport	185 039 176	189 655 296	242 104 062
<i>dont sur champ d'enquête 1995</i>	<i>185 039 176</i>	<i>189 655 296</i>	<i>213 412 028</i>

RESULTATS GENERAUX SUR LES TRANSPORTS

Frais de personnel des entreprises par secteur, de 1995 à 1997

en milliers de francs

Secteurs	1995	1996	1997
Transports ferroviaires (601Z)	44 019 672	44 612 700	44 913 931
Transports urbains de voyageurs (602A)	19 209 562	19 773 095	19 614 860
Transports routiers réguliers de voyageurs (602B)	6 280 164	6 451 454	6 562 058
Transports de voyageurs par taxis (602E)	748 800	799 171	1 560 436
Autres transports routiers de voyageurs (602G)	1 824 836	1 816 221	1 945 910
Transport urbain et routier de voyageurs (602A, 602B, 602E et 602G)	28 063 362	28 839 941	29 683 264
Transports routiers de marchandises de proximité (602L)	12 137 247	12 061 448	13 375 888
Transports Routiers de Marchandises interurbains (602M)	24 113 663	25 026 158	26 047 188
Déménagement (602N)	2 048 700	2 070 065	2 241 965
Location de camions avec conducteurs (602P)	3 460 945	3 269 270	3 539 179
Transports routiers de marchandises (602L, 602M, 602N et 602P)	41 760 555	42 426 941	45 204 220
Transports par conduites (603Z)	ND	ND	375 268
Transports maritimes (611A)	3 248 988	3 180 177	3 441 681
Transports côtiers (611B)	67 802	64 907	66 854
Transports maritimes et côtiers (611A et 611B)	3 316 790	3 245 084	3 508 535
Transports fluviaux (612Z)	300 787	303 658	323 273
Transports aériens réguliers (621Z)	18 048 951	18 618 419	19 273 809
Transports aériens non réguliers (622Z)	1 360 122	1 090 712	939 372
Transports aériens (621Z et 622Z)	19 409 073	19 709 131	20 213 181
Manutention portuaire (631A)	1 860 601	1 767 249	1 795 368
Manutention non portuaire (terrestre et fluviale) (631B)	1 554 682	1 400 491	1 466 359
Entreposage non frigorifique (631E)	2 692 838	2 720 351	3 156 297
Manutention et entreposage (631A, 631B, 631E)	6 108 121	5 888 091	6 418 024
Gestionnaires d'infrastructures de transports terrestres (632A)	ND	ND	4 326 501
Services portuaires, maritimes et fluviaux (632C)	ND	ND	3 419 430
Services aéroportuaires (632E)	ND	ND	2 923 624
Gestionnaires d'infrastructures de transport (632A, 632C, 632E)	ND	ND	10 669 555
Messagerie, fret express (634A)	10 903 014	12 277 550	12 133 980
Affrètement (634B)	2 203 269	2 350 554	2 481 535
Organisation des transports internationaux (634C)	5 956 251	6 098 191	6 809 740
Organisation de transport de fret (634A, 634B, 634C)	19 062 534	20 726 295	21 425 255
Total transport	162 040 894	165 751 841	182 734 506
<i>dont sur champ d'enquête 1995</i>	<i>162 040 894</i>	<i>165 751 841</i>	<i>171 689 683</i>

RESULTATS GENERAUX SUR LES TRANSPORTS

Excédent brut d'exploitation des entreprises par secteur, de 1995 à 1997*

en milliers de francs

Secteurs	1995	1996	1997
Transports ferroviaires (601Z)	5 397 261	8 012 064	5 846 238
Transports urbains de voyageurs (602A)	1 793 339	2 336 689	2 528 620
Transports routiers réguliers de voyageurs (602B)	1 360 933	1 368 070	1 256 217
Transports de voyageurs par taxis (602E)	161 314	168 910	178 956
Autres transports routiers de voyageurs (602G)	305 386	249 447	309 312
Transport urbain et routier de voyageurs (602A, 602B, 602E et 602G)	3 620 972	4 123 116	4 273 105
Transports routiers de marchandises de proximité (602L)	1 818 920	1 467 064	1 729 036
Transports Routiers de Marchandises interurbains (602M)	5 384 865	3 777 267	4 126 786
Déménagement (602N)	262 582	257 946	301 470
Location de camions avec conducteurs (602P)	850 919	684 713	787 100
Transports routiers de marchandises (602L, 602M, 602N et 602P)	8 317 286	6 186 990	6 944 392
Transports par conduites (603Z)	ND	ND	1 623 564
Transports maritimes (611A)	-147 178	530	-15 598
Transports côtiers (611B)	4 175	23 374	47 161
Transports maritimes et côtiers (611A et 611B)	-143 003	23 904	31 563
Transports fluviaux (612Z)	108 391	82 965	113 809
Transports aériens réguliers (621Z)	3 395 318	2 773 792	5 254 163
Transports aériens non réguliers (622Z)	145 629	-12 814	-23 565
Transports aériens (621Z et 622Z)	3 540 947	2 760 978	5 230 598
Manutention portuaire (631A)	60 697	67 989	158 749
Manutention non portuaire (terrestre et fluviale) (631B)	149 773	228 558	140 435
Entreposage non frigorifique (631E)	1 187 289	1 264 937	1 512 753
Manutention et entreposage (631A, 631B, 631E)	1 397 759	1 561 484	1 811 937
Gestionnaires d'infrastructures de transports terrestres (632A)	ND	ND	19 428 817
Services portuaires, maritimes et fluviaux (632C)	ND	ND	1 324 413
Services aéroportuaires (632E)	ND	ND	2 748 635
Gestionnaires d'infrastructures de transport (632A, 632C, 632E)	ND	ND	23 501 865
Messagerie, fret express (634A)	1 175 208	939 851	1 206 457
Affrètement (634B)	552 593	810 652	855 066
Organisation des transports internationaux (634C)	1 081 832	971 437	1 373 789
Organisation de transport de fret (634A, 634B, 634C)	2 809 633	2 721 940	3 435 312
Total transport	25 049 246	25 473 441	52 812 383
<i>dont sur champ d'enquête 1995</i>	<i>25 049 246</i>	<i>25 473 441</i>	<i>27 686 954</i>

* : entreprises de 6 salariés et plus uniquement

RESULTATS GENERAUX SUR LES TRANSPORTS

Résultat net des entreprises par secteur, de 1995 à 1997*

en milliers de francs

Secteurs	1995	1996	1997
Transports ferroviaires (601Z)	-16 581 941	-15 170 116	-951 881
Transports urbains de voyageurs (602A)	-372 010	747 731	119 965
Transports routiers réguliers de voyageurs (602B)	459 970	-23 900	288 976
Transports de voyageurs par taxis (602E)	59 461	47 644	67 960
Autres transports routiers de voyageurs (602G)	29 117	35 352	81 592
Transport urbain et routier de voyageurs (602A, 602B, 602E et 602G)	176 538	806 827	558 493
Transports routiers de marchandises de proximité (602L)	501 202	328 613	596 088
Transports Routiers de Marchandises interurbains (602M)	885 571	56 189	627 319
Déménagement (602N)	69 461	84 613	141 189
Location de camions avec conducteurs (602P)	190 363	51 340	104 633
Transports routiers de marchandises (602L, 602M, 602N et 602P)	1 646 597	520 755	1 469 229
Transports par conduites (603Z)	ND	ND	542 092
Transports maritimes (611A)	-1 152 224	-322 949	105 976
Transports côtiers (611B)	-2 756	5 858	21 059
Transports maritimes et côtiers (611A et 611B)	-1 154 980	-317 091	127 035
Transports fluviaux (612Z)	27 236	8 815	7 993
Transports aériens réguliers (621Z)	-3 835 630	-738 108	1 131 984
Transports aériens non réguliers (622Z)	-19 995	-218 036	-23 854
Transports aériens (621Z et 622Z)	-3 855 625	-956 144	1 108 130
Manutention portuaire (631A)	-106 140	-89 658	47 939
Manutention non portuaire (terrestre et fluviale) (631B)	60 195	129 264	50 463
Entreposage non frigorifique (631E)	144 067	339 278	447 017
Manutention et entreposage (631A, 631B, 631E)	98 122	378 884	545 419
Gestionnaires d'infrastructures de transports terrestres (632A)	ND	ND	-16 164 066
Services portuaires, maritimes et fluviaux (632C)	ND	ND	454 963
Services aéroportuaires (632E)	ND	ND	468 652
Gestionnaires d'infrastructures de transport (632A, 632C, 632E)	ND	ND	-15 240 451
Messagerie, fret express (634A)	-713 562	-106 763	124 267
Affrètement (634B)	111 616	313 143	413 776
Organisation des transports internationaux (634C)	286 691	245 654	486 823
Organisation de transport de fret (634A, 634B, 634C)	-315 255	452 034	1 024 866
Total transport	-19 959 308	-14 276 036	-10 809 075
<i>dont sur champ d'enquête 1995</i>	<i>-19 959 308</i>	<i>-14 276 036</i>	<i>3 889 284</i>

* : entreprises de 6 salariés et plus uniquement

RESULTATS GENERAUX SUR LES TRANSPORTS

Investissement corporel hors apports des entreprises par secteur, de 1995 à 1997

en milliers de francs

Secteurs	1995	1996	1997
Transports ferroviaires (601Z)	19 985 442	20 144 825	10 280 928
Transports urbains de voyageurs (602A)	5 942 673	5 531 627	5 229 415
Transports routiers réguliers de voyageurs (602B)	1 676 886	1 600 499	1 628 343
Transports de voyageurs par taxis (602E)	1 162 629	1 089 318	829 473
Autres transports routiers de voyageurs (602G)	443 512	456 209	412 845
Transport urbain et routier de voyageurs (602A, 602B, 602E et 602G)	9 225 700	8 677 653	8 100 076
Transports routiers de marchandises de proximité (602L)	2 680 495	2 231 358	2 385 460
Transports Routiers de Marchandises interurbains (602M)	5 470 995	5 065 343	4 779 805
Déménagement (602N)	180 394	175 488	229 064
Location de camions avec conducteurs (602P)	861 072	796 522	834 282
Transports routiers de marchandises (602L, 602M, 602N et 602P)	9 192 956	8 268 711	8 228 611
Transports par conduites (603Z)	ND	ND	116 445
Transports maritimes (611A)	1 459 440	2 952 623	1 637 737
Transports côtiers (611B)	82 131	32 282	38 989
Transports maritimes et côtiers (611A et 611B)	1 541 571	2 984 905	1 676 726
Transports fluviaux (612Z)	128 761	112 824	68 322
Transports aériens réguliers (621Z)	3 656 047	4 152 303	6 797 129
Transports aériens non réguliers (622Z)	665 219	416 371	463 079
Transports aériens (621Z et 622Z)	4 321 266	4 568 674	7 260 208
Manutention portuaire (631A)	160 576	88 174	99 696
Manutention non portuaire (terrestre et fluviale) (631B)	98 018	122 242	75 670
Entreposage non frigorifique (631E)	878 872	978 527	942 485
Manutention et entreposage (631A, 631B, 631E)	1 137 466	1 188 943	1 117 851
Gestionnaires d'infrastructures de transports terrestres (632A)	ND	ND	18 595 544
Services portuaires, maritimes et fluviaux (632C)	ND	ND	785 844
Services aéroportuaires (632E)	ND	ND	2 301 348
Gestionnaires d'infrastructures de transport (632A, 632C, 632E)	ND	ND	21 682 736
Messagerie, fret express (634A)	997 300	995 000	793 138
Affrètement (634B)	350 826	485 069	344 991
Organisation des transports internationaux (634C)	427 850	507 601	591 989
Organisation de transport de fret (634A, 634B, 634C)	1 775 976	1 987 670	1 730 118
Total transport	47 309 138	47 934 205	60 262 021
<i>dont sur champ d'enquête 1995</i>	<i>47 309 138</i>	<i>47 934 205</i>	<i>38 462 840</i>

4. RÉSULTATS SECTORIELS

Les données présentées sont d'abord les principales caractéristiques des grands sous-secteurs des transports, ventilés selon la taille des entreprises ; la liste des dix premières entreprises du sous-secteur est également fournie. Figurent ensuite, pour les seules entreprises de plus de six salariés, les principaux résultats et ratios comptables. Enfin, pour certains sous-secteurs, sont présentées quelques données relatives à des particularités du sous-secteur considéré.

Les sous-secteurs retenus dans cette brochure sont les suivants :

- Transports ferroviaires (601Z)
- Transports urbains et routiers de voyageurs (602A, 602B, 602E, 602G)
- Transports routiers de marchandises (602L, 602M, 602N, 602P)
- Transports par conduites (603Z)
- Transports maritimes et côtiers (611A, 611B)
- Transports fluviaux (612Z)
- Transports aériens (621Z, 622Z)
- Manutention et entreposage (631A, 631B, 631E)
- Gestion d'infrastructures de transport (632A, 632C, 632E)
- Organisation du transport de fret (634A, 634B, 634C)

Quelques données par taille d'entreprise, pour chaque grand sous-secteur

Dans cette partie sont présentées les principales données relatives aux grands sous-secteurs des transports, ventilées selon la taille de l'effectif salarié. Ce sont :

- le nombre d'entreprises ;
- l'effectif employé dans le secteur, en distinguant salariés et non salariés ;
- le chiffre d'affaires net, le chiffre d'affaires transport (chiffre d'affaires net des seules activités de transport, y compris activités auxiliaires) et le chiffre d'affaires transport hors sous-traitance transport.
- les principales données comptables caractéristiques (valeur ajoutée, frais de personnel, investissements corporels hors apports, dont en matériel de transport et de manutention et, pour les seules entreprises de plus de six salariés, excédent d'exploitation et résultat net).

Principales entreprises du sous-secteur

Une liste des principales entreprises est publiée pour chaque sous-secteur. A l'intérieur de chacun des sous-secteurs d'activités concernés, ces entreprises sont classées par ordre décroissant de chiffre d'affaires. L'effectif salarié figurant dans ces listes est l'effectif au 31 décembre alors que l'effectif salarié figurant dans les tableaux présentant des résultats statistiques est l'effectif salarié moyen en équivalent temps complet. Pour les entreprises non répondantes, le signe "N.C." remplace l'effectif salarié. Dans ce cas, le classement de ces entreprises dépend des redressements effectués et de l'extrapolation des entreprises et ne correspond donc pas forcément à leurs résultats réels.

Compte de résultats et ratios financiers

Pour chaque sous-secteur les montants des postes du compte de résultat sont présentés pour les trois dernières années dans une double page pour l'ensemble des entreprises de plus de six salariés. Pour certains sous-secteurs, ces agrégats et ratios sont aussi publiés pour les entreprises de 6 à 49 salariés, d'une part, et celles de 50 salariés et plus, d'autre part. Sont publiés également quelques informations relatives aux facteurs de production mobilisés par l'entreprise, ainsi qu'un certain nombre de ratios financiers.

Ventilation du chiffre d'affaires par activités

Pour chaque sous-secteur, le chiffre d'affaires est décomposé selon les activités de la nomenclature d'activités française au niveau "classe". Les résultats sont présentés en séparant les activités des transport (y compris auxiliaires de transport) des autres activités, ainsi que, lorsque cela est possible, par taille d'effectif salarié.

Résultats spécifiques à certains sous-secteurs

Certains sous-secteurs font l'objet d'une publication de tableaux spécifiques. Il s'agit des sous-secteurs du transport routier de marchandises et de l'organisation du transport de fret, pour lesquels le parc routier est présenté et le domaine constitué du transport urbain et routier de voyageurs et taxis, pour lesquels une ventilation plus fine du chiffre d'affaires, ainsi que la constitution du parc de bus, autocars, métro, sont publiées.

Conventions de diffusion

Les tableaux de la brochure présentent des résultats par tranche de taille d'effectif. Cette tranche est calculée à partir de l'effectif salarié au 31 décembre de l'année 1997. Toutefois, certaines entreprises peuvent avoir une tranche de tabulation différente de celle que leur effectif salarié donnerait : c'est le cas des entreprises d'au plus cinq salariés qui réalisent plus de cinq millions de chiffre d'affaires et qui sont, par convention, comptabilisées avec les entreprises de la tranche d'effectif salarié 'de 6 à 9'. De même, pour éviter de générer des problèmes de secret statistique, directs et indirects, quelques entreprises de 0 à 5 salariés ont été rapportées à la tranche supérieure.

QUELQUES DONNEES PAR TAILLE D'ENTREPRISES

en milliers de francs

Effectif salarié de l'entreprise	Entreprises	Effectif non salarié	Effectif salarié	Chiffre d'affaires net (HT)	Chiffre d'affaires transport	Chiffre d'affaires transport hors sous-traitance
de 0 à 5	0					
de 6 à 9	s. d.	s. d.	s. d.	s. d.	s. d.	s. d.
de 10 à 19	s. d.	s. d.	s. d.	s. d.	s. d.	s. d.
de 20 à 49	s. d.	s. d.	s. d.	s. d.	s. d.	s. d.
de 6 à 49	4	0	45	22 509	22 509	22 116
de 50 à 99	s. d.	s. d.	s. d.	s. d.	s. d.	s. d.
de 100 à 249	s. i.	s. i.	s. i.	s. i.	s. i.	s. i.
250 et plus	s. d.	s. d.	s. d.	s. d.	s. d.	s. d.
50 et plus	7	0	174 584	79 473 545	70 191 594	65 526 078
TOTAL	11	0	174 629	79 496 054	70 214 103	65 548 194

Effectif salarié de l'entreprise	VAHT	Frais de personnel	Excédent brut d'exploitation	Résultat net	Investissements corporels hors apports	dont en matériel de transport et manutention
de 0 à 5						
de 6 à 9	s. d.	s. d.	s. d.	s. d.	s. d.	s. d.
de 10 à 19	s. d.	s. d.	s. d.	s. d.	s. d.	s. d.
de 20 à 49	s. d.	s. d.	s. d.	s. d.	s. d.	s. d.
de 6 à 49	13 142	10 328	2 128	556	1 090	371
de 50 à 99	s. d.	s. d.	s. d.	s. d.	s. d.	s. d.
de 100 à 249	s. i.	s. i.	s. i.	s. i.	s. i.	s. i.
250 et plus	s. d.	s. d.	s. d.	s. d.	s. d.	s. d.
50 et plus	47 539 219	44 903 603	5 844 110	-952 437	10 279 838	7 457 159
TOTAL	47 552 361	44 913 931	5 846 238	-951 881	10 280 928	7 457 530

LES PRINCIPALES ENTREPRISES DU SOUS-SECTEUR

SIREN	APE	Raison sociale	Région du siège	Effectif salarié au 31 décembre	Tranche de chiffre d'affaires
552049447	601Z	SOC NAT DES CHEMINS DE FER FRANCAIS	Île-de-France	178 269	1 Milliard de FF et plus
383607116	601Z	C F T A	Île-de-France	266	de 100 Millions à moins de 200 Millions de FF
605520584	601Z	CHEMIN DE FER DU MONTENVERS	Rhône-Alpes	70	de 10 Millions à moins de 50 Millions de FF
331277202	601Z	SOC NOUVELLE CHEMINS DE FER DE PROVENCE	Provence-Alpes-Côte d'Azur	128	de 10 Millions à moins de 50 Millions de FF
542097720	601Z	COMPAGNIE DU BLANC ARGENT	Île-de-France	113	de 10 Millions à moins de 50 Millions de FF
542100086	601Z	CIE DE CHEMINS DE FER DEPARTEMENTAUX	Île-de-France	62	de 10 Millions à moins de 50 Millions de FF
343685079	601Z	CHEMINS DE FER DE LA CORSE	Corse	209	de 10 Millions à moins de 50 Millions de FF
542073705	601Z	VOIES FERREES DES LANDES	Île-de-France	42	de 10 Millions à moins de 50 Millions de FF
340144385	601Z	CIE INTERNATIO DES TRAINS EXPRESS VAPEUR	Languedoc-Roussillon	8	de 5 Millions à moins de 10 Millions de FF
969507805	601Z	CHEMIN DE FER TOURISTIQUE ET DE MONTAGNE	Rhône-Alpes	17	de 5 Millions à moins de 10 Millions de FF

Transports ferroviaires (601Z)

Entreprises de 6 salariés et plus

EMPLOIS / CHARGES

en milliers de francs

	1995	1996	1997
consommations intermédiaires*	26 446 513	25 447 095	35 433 499
achats de marchandises	509	511	481
(-) variation de stock	78	-69	-38
achats de matières premières	8 958 542	8 928 240	2 987 670
(-) variation de stock	-60 249	-72 766	1 938
autres achats et charges externes	17 427 291	16 445 509	32 447 248
dont :			
. sous-traitance transport	4 336 747	4 223 539	4 665 875
. autre sous-traitance	2 105 445	1 082 796	3 887 131
. redevances de crédit-bail	1 654 092	1 509 367	1 450 297
. loyers et charges locatives	1 657 916	1 566 059	8 678 172
. entretien et réparations	3 389 757	3 374 321	2 380 560
. personnel extérieur à l'entreprise	499 738	467 643	315 485
. primes d'assurances	648 603	304 254	385 399
solde : valeur ajoutée hors taxes	32 438 251	36 332 086	47 552 361
impôts, taxes et versements assimilés	3 228 249	3 503 290	3 869 449
solde : valeur ajoutée brute au coût des facteurs	49 416 930	52 624 765	50 760 169
salaires et traitements	30 948 246	31 431 834	31 498 785
charges sociales	13 071 427	13 180 870	13 415 146
solde : excédent brut d'exploitation	5 397 261	8 012 064	5 846 238
autres charges d'exploitation	5 827	7 735	8 789
opérations en commun : perte supportée	0	0	0
total des charges financières	14 974 279	14 638 259	12 908 597
solde : profit brut courant avant impôt sur les bénéfices	-5 879 218	-4 881 892	3 922 225
impôt sur les bénéfices	3 348	6 872	-23 132
participation des salariés aux fruits de l'expansion	786	896	791
charges exceptionnelles	3 558 646	3 561 914	6 049 068
amortissements	10 780 149	11 483 498	6 095 346
provisions	1 298 782	1 047 626	894 660
solde : résultat net	-16 581 941	-15 170 116	-951 881
total des charges	104 195 911	104 164 215	110 154 800

* dont achat de carburant

2 346 288

250 681

142 412

LES FACTEURS DE PRODUCTION

effectifs

effectif moyen en équivalent temps complet*

effectif non salarié	0	0	0
effectif salarié	179 119	175 280	174 629
dont effectif roulant	26 681	26 634	27 064

* les effectifs au 31-12 pour les années antérieures à 1997

investissements

en milliers de francs

investissements incorporels	N.D.		22 415
investissements corporels hors apports	19 985 442	20 144 825	10 280 928
dont investissements en terrains	N.D.		10 286
dont investissements en matériel de transport et de manutention	7 226 774	5 520 497	7 457 530
Valeur brute en fin d'exercice des immobilisations corporelles	301 938 549	320 016 682	107 423 688

Transports ferroviaires (601Z)

Entreprises de 6 salariés et plus

RESSOURCES / PRODUITS

en milliers de francs

	1995	1996	1997
production	58 764 420	61 633 512	82 992 661
chiffre d'affaires	52 180 986	55 161 177	79 496 054
dont chiffre d'affaires transport	47 276 154	50 012 557	70 214 103
production stockée	-15 733	94 065	-62 893
production immobilisée	6 599 167	6 378 270	3 559 500
valeur ajoutée hors taxes	32 438 251	36 332 086	47 552 361
subventions d'exploitation	20 206 931	19 795 969	7 077 257
valeur ajoutée brute au coût des facteurs	49 416 930	52 624 765	50 760 169
excédent brut d'exploitation	5 397 261	8 012 064	5 846 238
autres produits d'exploitation	4 689	7 044	10 303
opérations en commun : bénéfice attribué	0	0	0
total des produits financiers	3 698 938	1 744 994	10 983 070
profit brut courant avant impôt sur les bénéfices	-5 879 218	-4 881 892	3 922 225
produits exceptionnels	3 653 964	4 594 147	5 905 466
transferts de charges	1 285 028	1 218 435	2 383 365
reprise sur amortissement et provisions	N.D.	0	-146 257
total des produits	87 613 975	88 994 101	107 484 818

QUELQUES RATIOS

en milliers de francs

CA par personne occupée	291	315	455
VAHT par personne occupée	181	207	272
frais de personnels par salarié	173	179	180
investissements corporels hors apports par personne occupée	112	115	59
valeur brute des immobilisations corporelles par personne occupée	1686	1826	615

en %

CA transport / CA total	91%	91%	88%
sous-traitance transport confiée / CA transport	9%	8%	7%
VAHT / CA	62%	66%	60%
VAHT / CA hors sous-traitance totale	71%	73%	67%
EBE / VA	17%	22%	12%
frais financiers / VA	46%	40%	27%

Transports ferroviaires (601Z)

1997

VENTILATION DU CHIFFRE D'AFFAIRES PAR ACTIVITE

en milliers de francs

Activités	de 0 à 5 salariés	de 6 à 49 salariés	50 salariés et plus
601Z : TRANSPORTS FERROVIAIRES	0	22 509	40 479 386
602A : TRANSPORTS URBAINS DE VOYAGEURS	0	0	7 955 577
632A : GESTION D'INFRASTRUCTURE DE TRANSPORTS TERRESTRES	0	0	17 655 885
Autres activités de transport	0	0	4 100 746
Ensemble des activités de transport	0	22 509	70 191 594
452N : CONSTRUCTION DE VOIES FERREES	0	0	4 997 341
Autres activités	0	0	4 284 610
TOTAL	0	22 509	79 473 545

QUELQUES DONNEES PAR TAILLE D'ENTREPRISES

en milliers de francs

Effectif salarié de l'entreprise	Entreprises	Effectif non salarié	Effectif salarié	Chiffre d'affaires net (HT)	Chiffre d'affaires transport	Chiffre d'affaires transport hors sous-traitance
de 0 à 5	26 328	26 087	4 984	6 329 906	6 185 636	6 056 116
de 6 à 9	917	322	5 327	2 187 960	2 069 795	1 853 291
de 10 à 19	534	180	6 448	2 444 708	2 376 646	2 300 580
de 20 à 49	555	70	15 581	6 290 590	6 159 538	5 649 598
de 6 à 49	2 006	572	27 356	10 923 258	10 605 979	9 803 470
de 50 à 99	148	3	9 154	3 756 990	3 714 052	3 386 077
de 100 à 249	113	7	15 661	5 849 113	5 608 090	5 243 252
250 et plus	63	4	74 944	29 833 927	28 491 319	28 002 036
50 et plus	324	14	99 759	39 440 030	37 813 461	36 631 365
TOTAL	28 658	26 673	132 099	56 693 194	54 605 076	52 490 951

Effectif salarié de l'entreprise	VAHT	Frais de personnel	Excédent brut d'exploitation	Résultat net	Investissements corporels hors apports	dont en matériel de transport et manutention
de 0 à 5	3 934 393	1 223 747	ND	ND	744 001	731 618
de 6 à 9	962 653	675 437	248 577	91 275	251 990	240 387
de 10 à 19	1 217 101	920 023	218 126	78 719	185 286	162 901
de 20 à 49	2 945 509	2 525 291	489 346	118 423	497 893	443 910
de 6 à 49	5 125 263	4 120 751	956 049	288 417	935 169	847 198
de 50 à 99	1 851 957	1 560 154	240 409	25 671	253 433	222 979
de 100 à 249	3 069 301	2 901 629	358 894	71 511	518 728	459 794
250 et plus	22 942 026	19 876 983	2 717 753	172 894	5 648 745	2 921 520
50 et plus	27 863 284	24 338 766	3 317 056	270 076	6 420 906	3 604 294
TOTAL	36 922 940	29 683 264	ND	ND	8 100 076	5 183 110

LES PRINCIPALES ENTREPRISES DU SOUS-SECTEUR

SIREN	APE	Raison sociale	Région du siège	Effectif salarié au 31 décembre	Tranche de chiffre d'affaires
775663438	602A	REGIE AUTONOME DES TRANSPORTS PARISIENS	Île-de-France	39 493	1 Milliard de FF et plus
308077635	602A	STE LYONNAISE DE TRANSPORTS EN COMMUN	Rhône-Alpes	3 635	1 Milliard de FF et plus
344379060	602A	CIE GENERALE FR DE TRANSPORTS ET D'ENTR	Île-de-France	3 116	de 500 Millions à moins de 1 Milliard de FF
552048027	602A	TRANSPORTS EN COMMUN METROPOLE LILLOISE	Nord-Pas-de-Calais	1 570	de 500 Millions à moins de 1 Milliard de FF
720804194	602A	SOC ECONO MIXTE TRANSP AGGLO TOUL	Midi-Pyrénées	1 581	de 500 Millions à moins de 1 Milliard de FF
383607090	602B	CGEA TRANSPORT	Île-de-France	907	de 200 Millions à moins de 500 Millions de FF
059804062	602A	REGIE DES TRANSPORTS DE MARSEILLE	Provence-Alpes-Côte d'Azur	2 827	de 200 Millions à moins de 500 Millions de FF
309073625	602A	TRANSPORTS COMMUNS AGGLOMERATION ROUEN	Haute-Normandie	814	de 200 Millions à moins de 500 Millions de FF
381352939	602A	STE NELLE TRANSP AGGLOM NICOISE	Provence-Alpes-Côte d'Azur	668	de 200 Millions à moins de 500 Millions de FF
568500680	602A	COMPAGNIE DES TRANSPORTS STRASBOURGEOIS	Alsace	1 214	de 200 Millions à moins de 500 Millions de FF

Transports urbains et routiers de voyageurs (602A, 602B, 602E et 602G)

Entreprises de 6 salariés et plus

EMPLOIS / CHARGES

en milliers de francs

	1995	1996	1997
consommations intermédiaires*	16 738 550	17 653 163	18 050 629
achats de marchandises	239 538	316 456	251 389
(-) variation de stock	320	-6 421	1 050
achats de matières premières	4 175 536	4 477 178	4 044 633
(-) variation de stock	-16 263	-8 144	-45 018
autres achats et charges externes	12 307 533	12 844 964	13 710 639
dont :			
. sous-traitance transport	1 933 779	1 966 468	2 041 368
. autre sous-traitance	451 829	462 092	801 460
. redevances de crédit-bail	1 165 674	1 120 795	1 102 791
. loyers et charges locatives	1 465 287	1 556 282	1 622 434
. entretien et réparations	1 932 328	1 945 949	2 013 539
. personnel extérieur à l'entreprise	612 168	666 967	616 137
. primes d'assurances	769 292	797 840	780 192
solde : valeur ajoutée hors taxes	30 305 524	31 991 214	32 988 547
impôts, taxes et versements assimilés	2 188 328	2 351 134	2 455 197
solde : valeur ajoutée brute au coût des facteurs	31 229 488	32 575 852	32 706 780
salaires et traitements	18 267 048	19 001 636	19 043 941
charges sociales	9 341 509	9 451 144	9 415 576
solde : excédent brut d'exploitation	3 620 972	4 123 116	4 273 105
autres charges d'exploitation	221 705	249 355	339 335
opérations en commun : perte supportée	52 663	105 227	42 700
total des charges financières	3 028 571	3 399 803	2 983 500
solde : profit brut courant avant impôt sur les bénéfices	3 912 279	4 576 457	4 632 205
impôt sur les bénéfices	254 849	237 778	249 063
participation des salariés aux fruits de l'expansion	31 548	27 935	31 775
charges exceptionnelles	1 640 659	1 598 265	1 316 940
amortissements	5 531 112	5 294 282	5 614 870
provisions	409 905	336 903	387 945
solde : résultat net	176 538	806 827	558 493
total des charges	57 674 476	59 677 276	59 838 291

* dont achat de carburant

2 918 227

2 799 318

2 870 237

LES FACTEURS DE PRODUCTION

effectifs

effectif moyen en équivalent temps complet*

effectif non salarié	564	756	586
effectif salarié	122 169	124 041	127 115
dont effectif roulant	82 281	83 440	78 109

* les effectifs au 31-12 pour les années antérieures à 1997

investissements

en milliers de francs

investissements incorporels	N.D.		260 340
investissements corporels hors apports	8 138 504	7 662 342	7 356 075
dont investissements en terrains	N.D.		65 768
dont investissements en matériel de transport et de manutention	3 711 948	4 163 479	4 451 492
Valeur brute en fin d'exercice des immobilisations corporelles	119 828 161	115 397 681	119 504 138

Transports urbains et routiers de voyageurs (602A, 602B, 602E et 602G)

Entreprises de 6 salariés et plus

RESSOURCES / PRODUITS

	en milliers de francs		
	1995	1996	1997
production	47 012 180	49 615 173	50 956 995
chiffre d'affaires	46 308 053	48 992 855	50 363 288
dont chiffre d'affaires transport	43 383 179	45 894 093	48 419 440
production stockée	58 766	3 320	6 983
production immobilisée	645 361	618 998	586 724
valeur ajoutée hors taxes	30 305 524	31 991 214	32 988 547
subventions d'exploitation	3 112 253	2 935 720	2 215 202
valeur ajoutée brute au coût des facteurs	31 229 488	32 575 852	32 706 780
excédent brut d'exploitation	3 620 972	4 123 116	4 273 105
autres produits d'exploitation	2 482 875	2 904 404	2 638 312
opérations en commun : bénéfice attribué	74 201	118 775	51 856
total des produits financiers	1 037 170	1 184 547	1 035 663
profit brut courant avant impôt sur les bénéfices	3 912 279	4 576 457	4 632 205
produits exceptionnels	2 866 515	2 852 078	2 577 765
transferts de charges	1 265 798	873 465	463 627
reprise sur amortissement et provisions	N.D.	0	483 056
total des produits	57 851 020	60 484 105	60 396 731

QUELQUES RATIOS

	en milliers de francs		
CA par personne occupée	377	393	394
VAHT par personne occupée	247	256	258
frais de personnels par salarié	145	148	146
investissements corporels hors apports par personne occupée	66	61	58
valeur brute des immobilisations corporelles par personne occupée	976	925	936
	en %		
CA transport / CA total	94%	94%	96%
sous-traitance transport confiée / CA transport	4%	4%	4%
VAHT / CA	65%	65%	66%
VAHT / CA hors sous-traitance totale	69%	69%	69%
EBE / VA	12%	13%	13%
frais financiers / VA	10%	11%	9%

Transports urbains et routiers de voyageurs (602A, 602B, 602E et 602G)

Entreprises de 6 à 49 salariés

EMPLOIS / CHARGES

	en milliers de francs		
	1995	1996	1997
consommations intermédiaires*	5 200 898	5 543 395	5 792 650
achats de marchandises	106 984	167 978	120 231
(-) variation de stock	1 030	-892	1 607
achats de matières premières	1 195 546	1 307 522	907 246
(-) variation de stock	-908	-3 294	1 665
autres achats et charges externes	3 898 490	4 063 709	4 768 445
dont :			
. sous-traitance transport	544 335	553 473	799 825
. autre sous-traitance	192 486	207 681	304 946
. redevances de crédit-bail	736 276	703 043	685 531
. loyers et charges locatives	536 539	576 977	591 499
. entretien et réparations	498 391	489 031	487 753
. personnel extérieur à l'entreprise	138 220	141 138	130 942
. primes d'assurances	357 348	382 414	377 329
solde : valeur ajoutée hors taxes	5 198 772	5 332 935	5 125 263
impôts, taxes et versements assimilés	354 710	374 684	388 443
solde : valeur ajoutée brute au coût des facteurs	5 022 372	5 151 601	5 050 958
salaires et traitements	2 949 976	3 097 383	3 033 318
charges sociales	1 145 123	1 145 319	1 087 433
solde : excédent brut d'exploitation	927 332	908 946	956 049
autres charges d'exploitation	40 361	55 302	79 561
opérations en commun : perte supportée	31 645	44 916	7 989
total des charges financières	200 274	183 389	156 425
solde : profit brut courant avant impôt sur les bénéfices	803 404	780 374	842 243
impôt sur les bénéfices	116 063	113 736	121 747
participation des salariés aux fruits de l'expansion	1 743	1 336	754
charges exceptionnelles	244 989	276 565	276 385
amortissements	870 179	858 723	862 762
provisions	46 934	43 542	65 916
solde : résultat net	206 603	222 217	288 417
total des charges	11 203 059	11 729 674	11 874 671

* dont achat de carburant

957 070

1 047 895

1 003 802

LES FACTEURS DE PRODUCTION

effectifs

effectif moyen en équivalent temps complet*

effectif non salarié	551	750	572
effectif salarié	24 932	25 923	27 356
dont effectif roulant	20 115	20 783	21 496

* les effectifs au 31-12 pour les années antérieures à 1997

investissements

en milliers de francs

investissements incorporels	N.D.		53 721
investissements corporels hors apports	1 025 925	959 122	935 169
dont investissements en terrains	N.D.		3 564
dont investissements en matériel de transport et de manutention	898 346	848 100	847 198
Valeur brute en fin d'exercice des immobilisations corporelles	7 688 415	7 676 141	7 676 890

Transports urbains et routiers de voyageurs (602A, 602B, 602E et 602G)

Entreprises de 6 à 49 salariés

RESSOURCES / PRODUITS

en milliers de francs

	1995	1996	1997
production	10 399 933	10 867 875	10 930 212
chiffre d'affaires	10 392 791	10 861 027	10 923 258
dont chiffre d'affaires transport	9 927 323	10 302 594	10 605 979
production stockée	766	-1 226	1 378
production immobilisée	6 376	8 074	5 576
valeur ajoutée hors taxes	5 198 772	5 332 935	5 125 263
subventions d'exploitation	178 274	193 293	355 910
valeur ajoutée brute au coût des facteurs	5 022 372	5 151 601	5 050 958
excédent brut d'exploitation	927 332	908 946	956 049
autres produits d'exploitation	60 523	79 409	64 524
opérations en commun : bénéfice attribué	18 951	28 360	960
total des produits financiers	68 878	47 266	65 881
profit brut courant avant impôt sur les bénéfices	803 404	780 374	842 243
produits exceptionnels	536 575	581 331	576 143
transferts de charges	146 520	154 404	94 262
reprise sur amortissement et provisions	N.D.	0	100 888
total des produits	11 409 646	11 951 895	12 163 036

QUELQUES RATIOS

en milliers de francs

CA par personne occupée	408	407	391
VAHT par personne occupée	204	200	184
frais de personnels par salarié	114	114	107
investissements corporels hors apports par personne occupée	40	36	33
valeur brute des immobilisations corporelles par personne occupée	302	288	275

en %

CA transport / CA total	96%	95%	97%
sous-traitance transport confiée / CA transport	5%	5%	8%
VAHT / CA	50%	49%	47%
VAHT / CA hors sous-traitance totale	54%	53%	52%
EBE / VA	18%	17%	19%
frais financiers / VA	4%	3%	3%

Transports urbains et routiers de voyageurs (602A, 602B, 602E et 602G)

Entreprises de 50 salariés et plus

EMPLOIS / CHARGES

en milliers de francs

	1995	1996	1997
consommations intermédiaires*	11 537 652	12 109 768	12 257 979
achats de marchandises	132 554	148 478	131 158
(-) variation de stock	-710	-5 529	-557
achats de matières premières	2 979 990	3 169 656	3 137 387
(-) variation de stock	-15 355	-4 850	-46 683
autres achats et charges externes	8 409 043	8 781 255	8 942 194
dont :			
. sous-traitance transport	1 389 445	1 412 995	1 241 543
. autre sous-traitance	259 343	254 412	496 514
. redevances de crédit-bail	429 398	417 752	417 260
. loyers et charges locatives	928 748	979 305	1 030 935
. entretien et réparations	1 433 938	1 456 917	1 525 786
. personnel extérieur à l'entreprise	473 948	525 829	485 195
. primes d'assurances	411 943	415 426	402 863
solde : valeur ajoutée hors taxes	25 106 752	26 658 279	27 863 284
impôts, taxes et versements assimilés	1 833 618	1 976 450	2 066 754
solde : valeur ajoutée brute au coût des facteurs	26 207 116	27 424 251	27 655 822
salaires et traitements	15 317 072	15 904 253	16 010 623
charges sociales	8 196 386	8 305 825	8 328 143
solde : excédent brut d'exploitation	2 693 640	3 214 170	3 317 056
autres charges d'exploitation	181 344	194 053	259 774
opérations en commun : perte supportée	21 018	60 311	34 711
total des charges financières	2 828 297	3 216 414	2 827 075
solde : profit brut courant avant impôt sur les bénéfices	3 108 875	3 796 083	3 789 962
impôt sur les bénéfices	138 786	124 042	127 316
participation des salariés aux fruits de l'expansion	29 805	26 599	31 021
charges exceptionnelles	1 395 670	1 321 700	1 040 555
amortissements	4 660 933	4 435 559	4 752 108
provisions	362 971	293 361	322 029
solde : résultat net	-30 065	584 610	270 076
total des charges	46 471 417	47 947 602	47 963 620
* dont achat de carburant	1 961 157	1 751 423	1 866 435

LES FACTEURS DE PRODUCTION

effectifs

effectif moyen en équivalent temps complet*

effectif non salarié	13	6	14
effectif salarié	97 237	98 118	99 759
dont effectif roulant	62 166	62 657	56 613

* les effectifs au 31-12 pour les années antérieures à 1997

investissements

en milliers de francs

investissements incorporels	N.D.		206 619
investissements corporels hors apports	7 112 579	6 703 220	6 420 906
dont investissements en terrains	N.D.		62 204
dont investissements en matériel de transport et de manutention	2 813 602	3 315 379	3 604 294
Valeur brute en fin d'exercice des immobilisations corporelles	112 139 746	107 721 540	111 827 248

Transports urbains et routiers de voyageurs (602A, 602B, 602E et 602G)

Entreprises de 50 salariés et plus

RESSOURCES / PRODUITS

en milliers de francs

	1995	1996	1997
production	36 612 247	38 747 298	40 026 783
chiffre d'affaires	35 915 262	38 131 828	39 440 030
dont chiffre d'affaires transport	33 455 856	35 591 499	37 813 461
production stockée	58 000	4 546	5 605
production immobilisée	638 985	610 924	581 148
valeur ajoutée hors taxes	25 106 752	26 658 279	27 863 284
subventions d'exploitation	2 933 979	2 742 427	1 859 292
valeur ajoutée brute au coût des facteurs	26 207 116	27 424 251	27 655 822
excédent brut d'exploitation	2 693 640	3 214 170	3 317 056
autres produits d'exploitation	2 422 352	2 824 995	2 573 788
opérations en commun : bénéfice attribué	55 250	90 415	50 896
total des produits financiers	968 292	1 137 281	969 782
profit brut courant avant impôt sur les bénéfices	3 108 875	3 796 083	3 789 962
produits exceptionnels	2 329 940	2 270 747	2 001 622
transferts de charges	1 119 278	719 061	369 365
reprise sur amortissement et provisions	N.D.	0	382 168
total des produits	46 441 374	48 532 210	48 233 695

QUELQUES RATIOS

en milliers de francs

CA par personne occupée	369	389	395
VAHT par personne occupée	258	272	279
frais de personnels par salarié	153	157	156
investissements corporels hors apports par personne occupée	73	68	64
valeur brute des immobilisations corporelles par personne occupée	1153	1098	1121

en %

CA transport / CA total	93%	93%	96%
sous-traitance transport confiée / CA transport	4%	4%	3%
VAHT / CA	70%	70%	71%
VAHT / CA hors sous-traitance totale	73%	73%	74%
EBE / VA	11%	12%	12%
frais financiers / VA	11%	12%	10%

Transports urbains et routiers de voyageurs (602A, 602B, 602E et 602G)
1997
VENTILATION DU CHIFFRE D'AFFAIRES PAR ACTIVITE

en milliers de francs

Activités	de 0 à 5 salariés	de 6 à 49 salariés	50 salariés et plus
602A : TRANSPORTS URBAINS DE VOYAGEURS	11 256	958 699	28 236 328
602B : TRANSPORTS ROUTIERS REGULIERS DE VOYAGEURS	463 738	4 639 351	6 585 658
602E : TRANSPORT DE VOYAGEURS PAR TAXIS	5 219 229	1 120 571	97 963
602G : AUTRES TRANSPORTS ROUTIERS DE VOYAGEURS	443 190	3 713 576	2 695 966
Autres activités de transport	48 224	173 782	197 546
Ensemble des activités de transport	6 185 636	10 605 979	37 813 461
Autres activités	144 270	317 279	1 626 569
TOTAL	6 329 906	10 923 258	39 440 030

VENTILATION PAR NATURE DE SERVICE

Nature de service	Chiffre d'affaires	Kilomètres parcourus
Transports urbains de voyageurs (602A)	28 340 111	1 139 217 796
Services réguliers ordinaires	28 340 111	1 139 217 796
Transports routiers réguliers de voyageurs (602B)	10 795 083	1 057 544 446
Services réguliers ordinaires (interurbains nationaux)	5 213 181	481 242 645
Services à titre principal pour les scolaires	4 211 050	423 979 973
Transport de personnel	1 260 040	137 735 918
Services réguliers internationaux	110 812	14 585 910
Taxis (602E)	6 176 351	1 439 777 365
Transport de voyageurs par taxis	5 616 419	1 439 777 365
Location de taxis avec licence	538 031	S. O.
Recettes de central téléphonique	21 902	S. O.
Autres transports routiers de voyageurs (602G)	6 307 070	682 645 597
Services occasionnels interurbains et autres services occasionnels	5 131 414	549 042 225
Services périscolaires	541 186	60 746 252
Services occasionnels internationaux	634 470	72 857 120
Total transport urbain et routier de voyageurs	51 618 615	4 319 185 203

PARC

Effectif salarié de l'entreprise	Nombre de voitures de RER et métro	Nombre de voitures de tramways	Nombre de voitures de taxis exploitées	Nombre de minicars (9 places et -)	Nombre d'autobus	Nombre d'autocars
de 0 à 5	0	0	28 664	925	91	2 344
de 6 à 9	0	0	2 266	313	392	3 884
de 10 à 19	0	0	1 108	559	350	6 176
de 20 à 49	0	0	1 134	802	1 864	12 584
de 6 à 49	0	0	4 508	1 674	2 606	22 644
de 50 à 99	8	0	311	280	1 506	6 315
de 100 à 249	0	0	0	200	2 722	9 237
250 et plus	4 899	300	0	74	13 122	7 165
50 et plus	4 907	300	311	554	17 350	22 717
TOTAL	4 907	300	33 483	3 153	20 047	47 705
602A	4 907	300	S.O.	35	15 418	600
602B	0	0	S.O.	2 121	3 866	35 375
602E	0	0	33 483	0	30	25
602G	0	0	S.O.	997	733	11 705

QUELQUES DONNEES PAR TAILLE D'ENTREPRISES

en milliers de francs

Effectif salarié de l'entreprise	Entreprises	Effectif non salarié	Effectif salarié	Chiffre d'affaires net (HT)	Chiffre d'affaires transport	Chiffre d'affaires transport hors sous-traitance
de 0 à 5	31 218	26 076	32 293	23 230 803	23 137 864	22 489 636
de 6 à 9	3 812	1 307	26 282	15 353 222	14 661 447	13 066 310
de 10 à 19	2 657	608	35 414	19 073 490	18 174 399	16 512 525
de 20 à 49	2 041	242	64 420	37 860 726	36 322 041	31 632 393
de 6 à 49	8 510	2 157	126 116	72 287 438	69 157 886	61 211 228
de 50 à 99	436	31	29 432	18 055 048	17 192 221	14 591 385
de 100 à 249	281	11	40 356	24 930 962	23 849 477	19 918 916
250 et plus	60	1	25 779	14 720 380	13 756 064	11 292 768
50 et plus	777	43	95 567	57 706 390	54 797 761	45 803 069
TOTAL	40 505	28 276	253 976	153 224 631	147 093 511	129 503 933

Effectif salarié de l'entreprise	VAHT	Frais de personnel	Excédent brut d'exploitation	Résultat net	Investissements corporels hors apports	dont en matériel de transport et manutention
de 0 à 5	10 957 344	5 746 163	ND	ND	1 303 071	1 259 164
de 6 à 9	5 908 920	4 487 514	919 041	450 854	574 840	496 310
de 10 à 19	7 851 076	6 283 872	969 146	272 233	843 316	686 159
de 20 à 49	14 928 071	11 698 981	2 151 446	373 220	1 755 677	1 388 053
de 6 à 49	28 688 067	22 470 367	4 039 633	1 096 307	3 173 833	2 570 522
de 50 à 99	6 697 012	5 252 249	960 414	122 154	831 971	671 130
de 100 à 249	9 121 912	7 277 244	1 207 063	137 572	2 260 705	2 092 970
250 et plus	5 619 385	4 458 197	737 282	113 196	659 031	532 794
50 et plus	21 438 309	16 987 690	2 904 759	372 922	3 751 707	3 296 893
TOTAL	61 083 720	45 204 220	ND	ND	8 228 611	7 126 579

LES PRINCIPALES ENTREPRISES DU SOUS-SECTEUR

SIREN	APE	Raison sociale	Région du siège	Effectif salarié au 31 décembre	Tranche de chiffre d'affaires
367801404	602M	FAURE & MACHET	Lorraine	1 943	de 500 Millions à moins de 1 Milliard de FF
572002079	602P	TRANSAUTO STUR	Île-de-France	1 226	de 500 Millions à moins de 1 Milliard de FF
569200959	602M	SOCIÉTÉ DES TRANSPORTS GAUTIER	Bretagne	1 161	de 500 Millions à moins de 1 Milliard de FF
602620346	602M	TRANSPORTEURS REUNIS FLECHE CAVAILLON	Provence-Alpes-Côte d'Azur	749	de 500 Millions à moins de 1 Milliard de FF
378992895	602L	UTL	Midi-Pyrénées	860	de 500 Millions à moins de 1 Milliard de FF
332588995	602M	TRANSPORTS NORBERT DENTRESSANGLE	Rhône-Alpes	720	de 200 Millions à moins de 500 Millions de FF
309383255	602P	VIA LOCATION FRANCE PROVINCES	Haute-Normandie	616	de 200 Millions à moins de 500 Millions de FF
645650177	602M	TRANSPORTS BOUQUEROD SA	Franche-Comté	509	de 200 Millions à moins de 500 Millions de FF
393988191	602L	TAILLEUR DISTRIBUTION	Île-de-France	392	de 200 Millions à moins de 500 Millions de FF
716280433	602M	UNITED SAVAM	Picardie	229	de 200 Millions à moins de 500 Millions de FF

Transports routiers de marchandises (602L, 602M, 602N et 602P)

Entreprises de 6 salariés et plus

EMPLOIS / CHARGES

en milliers de francs

	1995	1996	1997
consommations intermédiaires*	75 052 030	76 923 785	79 881 424
achats de marchandises	2 510 750	2 551 713	2 795 434
(-) variation de stock	-18 863	-27 390	1 595
achats de matières premières	19 023 470	20 503 826	14 917 989
(-) variation de stock	-45 805	-67 822	-12 760
autres achats et charges externes	53 453 142	53 773 034	62 156 836
dont :			
. sous-traitance transport	15 554 886	15 170 638	17 122 429
. autre sous-traitance	3 027 843	2 780 321	1 528 985
. redevances de crédit-bail	3 970 915	3 873 372	3 693 734
. loyers et charges locatives	6 348 980	6 547 396	6 750 999
. entretien et réparations	5 232 146	5 022 895	5 096 676
. personnel extérieur à l'entreprise	1 422 330	1 474 966	1 643 142
. primes d'assurances	3 537 580	3 611 945	3 658 881
solde : valeur ajoutée hors taxes	48 989 102	47 686 487	50 126 376
impôts, taxes et versements assimilés	3 324 107	3 427 304	3 507 920
solde : valeur ajoutée brute au coût des facteurs	45 727 347	44 346 934	45 681 203
salaires et traitements	26 092 343	26 740 134	27 782 218
charges sociales	11 317 695	11 419 710	11 675 839
solde : excédent brut d'exploitation	8 317 286	6 186 990	6 944 392
autres charges d'exploitation	734 561	671 817	658 326
opérations en commun : perte supportée	86 942	55 852	44 347
total des charges financières	1 565 582	1 387 496	1 277 877
solde : profit brut courant avant impôt sur les bénéfices	6 901 050	5 049 740	5 818 797
impôt sur les bénéfices	1 038 169	823 439	921 499
participation des salariés aux fruits de l'expansion	114 131	91 700	107 373
charges exceptionnelles	2 070 389	2 216 573	2 284 283
amortissements	5 606 036	5 581 858	5 406 345
provisions	678 405	570 318	643 597
solde : résultat net	1 646 597	520 755	1 469 229
total des charges	127 551 185	129 719 508	134 159 086

* dont achat de carburant

15 650 701

16 991 990

18 530 240

LES FACTEURS DE PRODUCTION

effectifs

effectif moyen en équivalent temps complet*

effectif non salarié	2 540	2 797	2 200
effectif salarié	212 657	211 796	221 683
dont effectif roulant	159 312	159 352	162 468

* les effectifs au 31-12 pour les années antérieures à 1997

investissements

en milliers de francs

investissements incorporels	N.D.		192 751
investissements corporels hors apports	7 258 435	6 589 035	6 925 540
dont investissements en terrains	N.D.		23 656
dont investissements en matériel de transport et de manutention	5 841 475	5 164 834	5 867 415
Valeur brute en fin d'exercice des immobilisations corporelles	46 728 330	46 281 209	48 536 495

Transports routiers de marchandises (602L, 602M, 602N et 602P)

Entreprises de 6 salariés et plus

RESSOURCES / PRODUITS

en milliers de francs

	1995	1996	1997
production	123 911 856	124 419 741	130 030 335
chiffre d'affaires	123 867 761	124 353 979	129 993 828
dont chiffre d'affaires transport	116 553 218	116 357 043	123 955 647
production stockée	1 921	-310	-2 668
production immobilisée	42 174	66 072	39 175
valeur ajoutée hors taxes	48 989 102	47 686 487	50 126 376
subventions d'exploitation	62 537	87 762	103 318
valeur ajoutée brute au coût des facteurs	45 727 347	44 346 934	45 681 203
excédent brut d'exploitation	8 317 286	6 186 990	6 944 392
autres produits d'exploitation	467 060	532 482	419 963
opérations en commun : bénéfice attribué	34 114	25 939	21 884
total des produits financiers	469 675	419 494	424 815
profit brut courant avant impôt sur les bénéfices	6 901 050	5 049 740	5 818 797
produits exceptionnels	2 958 399	3 227 855	3 171 905
transferts de charges	1 294 118	1 526 562	880 840
reprise sur amortissement et provisions	N.D.	0	730 181
total des produits	129 197 914	130 239 989	135 628 315

QUELQUES RATIOS

en milliers de francs

CA par personne occupée	576	579	581
VAHT par personne occupée	228	222	224
frais de personnels par salarié	115	120	119
investissements corporels hors apports par personne occupée	34	31	31
valeur brute des immobilisations corporelles par personne occupée	217	216	217

en %

CA transport / CA total	94%	94%	95%
sous-traitance transport confiée / CA transport	13%	13%	14%
VAHT / CA	40%	38%	39%
VAHT / CA hors sous-traitance totale	47%	45%	45%
EBE / VA	17%	13%	14%
frais financiers / VA	3%	3%	3%

Transports routiers de marchandises (602L, 602M, 602N et 602P)

Entreprises de 6 à 49 salariés

EMPLOIS / CHARGES

en milliers de francs

	1995	1996	1997
consommations intermédiaires*	41 716 462	42 684 739	43 576 588
achats de marchandises	1 424 135	1 530 657	1 709 187
(-) variation de stock	-2 031	-21 247	4 076
achats de matières premières	11 148 194	11 745 678	7 507 544
(-) variation de stock	-19 439	-45 330	457
autres achats et charges externes	29 122 663	29 341 827	34 364 390
dont :			
. sous-traitance transport	6 754 221	6 873 915	7 840 483
. autre sous-traitance	2 217 150	1 715 354	942 225
. redevances de crédit-bail	2 702 201	2 725 812	2 528 060
. loyers et charges locatives	3 128 767	3 374 696	3 293 750
. entretien et réparations	3 408 403	3 221 224	3 216 707
. personnel extérieur à l'entreprise	655 606	590 795	702 424
. primes d'assurances	2 287 522	2 323 760	2 333 890
solde : valeur ajoutée hors taxes	28 519 545	27 550 416	28 688 067
impôts, taxes et versements assimilés	1 884 111	1 931 990	1 926 640
solde : valeur ajoutée brute au coût des facteurs	26 669 508	25 672 788	25 788 753
salaires et traitements	15 229 991	15 454 369	15 843 087
charges sociales	6 597 526	6 621 006	6 627 280
solde : excédent brut d'exploitation	4 841 971	3 597 328	4 039 633
autres charges d'exploitation	372 108	327 405	323 149
opérations en commun : perte supportée	8 887	4 551	40 857
total des charges financières	894 052	776 041	737 709
solde : profit brut courant avant impôt sur les bénéfices	3 971 913	2 873 646	3 274 876
impôt sur les bénéfices	619 996	505 833	512 276
participation des salariés aux fruits de l'expansion	7 806	9 714	5 899
charges exceptionnelles	1 059 577	1 109 226	1 049 928
amortissements	3 039 627	2 971 337	2 877 846
provisions	389 204	336 324	372 960
solde : résultat net	1 168 441	428 050	1 096 307
total des charges	71 776 560	72 599 295	73 893 611
* dont achat de carburant	9 470 457	10 106 357	10 940 275

LES FACTEURS DE PRODUCTION

effectifs

effectif moyen en équivalent temps complet*

effectif non salarié	2 133	2 389	2 157
effectif salarié	122 028	120 731	126 116
dont effectif roulant	95 103	94 336	93 385

* les effectifs au 31-12 pour les années antérieures à 1997

investissements

en milliers de francs

investissements incorporels	N.D.		106 918
investissements corporels hors apports	3 996 062	3 529 839	3 173 833
dont investissements en terrains	N.D.		4 744
dont investissements en matériel de transport et de manutention	3 247 600	2 794 234	2 570 522
Valeur brute en fin d'exercice des immobilisations corporelles	25 505 317	24 899 725	25 838 986

Transports routiers de marchandises (602L, 602M, 602N et 602P)

Entreprises de 6 à 49 salariés

RESSOURCES / PRODUITS

en milliers de francs

	1995	1996	1997
production	70 193 151	70 101 891	72 318 586
chiffre d'affaires	70 162 581	70 074 763	72 287 438
dont chiffre d'affaires transport	66 492 489	66 151 240	69 157 886
production stockée	6 498	-6 378	8 325
production immobilisée	24 072	33 506	22 823
valeur ajoutée hors taxes	28 519 545	27 550 416	28 688 067
subventions d'exploitation	34 240	54 369	67 897
valeur ajoutée brute au coût des facteurs	26 669 508	25 672 788	25 788 753
excédent brut d'exploitation	4 841 971	3 597 328	4 039 633
autres produits d'exploitation	189 439	212 990	175 183
opérations en commun : bénéfice attribué	14 440	6 591	2 285
total des produits financiers	201 110	164 734	171 197
profit brut courant avant impôt sur les bénéfices	3 971 913	2 873 646	3 274 876
produits exceptionnels	1 568 721	1 722 716	1 560 189
transferts de charges	743 892	763 620	458 178
reprise sur amortissement et provisions	N.D.	0	391 331
total des produits	72 945 142	73 027 100	74 989 918

QUELQUES RATIOS

en milliers de francs

CA par personne occupée	565	569	564
VAHT par personne occupée	230	224	224
frais de personnels par salarié	117	121	120
investissements corporels hors apports par personne occupée	32	29	25
valeur brute des immobilisations corporelles par personne occupée	205	202	201
			en %
CA transport / CA total	95%	94%	96%
sous-traitance transport confiée / CA transport	10%	10%	11%
VAHT / CA	41%	39%	40%
VAHT / CA hors sous-traitance totale	47%	45%	45%
EBE / VA	17%	13%	14%
frais financiers / VA	3%	3%	3%

Transports routiers de marchandises (602L, 602M, 602N et 602P)

Entreprises de 50 salariés et plus

EMPLOIS / CHARGES

en milliers de francs

	1995	1996	1997
consommations Intermédiaires*	33 335 568	34 239 046	36 304 836
achats de marchandises	1 086 615	1 021 056	1 086 247
(-) variation de stock	-16 832	-6 143	-2 481
achats de matières premières	7 875 276	8 758 148	7 410 445
(-) variation de stock	-26 366	-22 492	-13 217
autres achats et charges externes	24 330 479	24 431 207	27 792 446
dont :			
. sous-traitance transport	8 800 664	8 263 723	9 281 947
. autre sous-traitance	810 693	1 064 967	586 759
. redevances de crédit-bail	1 268 714	1 147 560	1 165 674
. loyers et charges locatives	3 220 213	3 172 700	3 457 248
. entretien et réparations	1 823 743	1 801 670	1 879 969
. personnel extérieur à l'entreprise	766 724	884 171	940 718
. primes d'assurances	1 250 057	1 288 185	1 324 992
solde : valeur ajoutée hors taxes	20 469 557	20 136 071	21 438 309
impôts, taxes et versements assimilés	1 439 996	1 495 314	1 581 280
solde : valeur ajoutée brute au coût des facteurs	19 057 839	18 674 146	19 892 450
salaires et traitements	10 862 352	11 285 765	11 939 131
charges sociales	4 720 169	4 798 704	5 048 559
solde : excédent brut d'exploitation	3 475 315	2 589 662	2 904 759
autres charges d'exploitation	362 453	344 412	335 177
opérations en commun : perte supportée	78 055	51 301	3 490
total des charges financières	671 530	611 455	540 168
solde : profit brut courant avant impôt sur les bénéfices	2 929 137	2 176 094	2 543 921
impôt sur les bénéfices	418 173	317 606	409 223
participation des salariés aux fruits de l'expansion	106 325	81 986	101 474
charges exceptionnelles	1 010 812	1 107 347	1 234 355
amortissements	2 566 409	2 610 521	2 528 499
provisions	289 201	233 994	270 638
solde : résultat net	478 156	92 705	372 922
total des charges	55 774 625	57 120 213	60 265 475

* dont achat de carburant 6 180 244 6 885 633 7 589 965

LES FACTEURS DE PRODUCTION

effectifs

effectif moyen en équivalent temps complet*

effectif non salarié	407	408	43
effectif salarié	90 629	91 065	95 567
dont effectif roulant	64 209	65 016	69 083

* les effectifs au 31-12 pour les années antérieures à 1997

investissements

en milliers de francs

investissements incorporels	N.D.		85 833
investissements corporels hors apports	3 262 373	3 059 196	3 751 707
dont investissements en terrains	N.D.		18 912
dont investissements en matériel de transport et de manutention	2 593 875	2 370 600	3 296 893
Valeur brute en fin d'exercice des immobilisations corporelles	21 223 013	21 381 484	22 697 509

Transports routiers de marchandises (602L, 602M, 602N et 602P)

Entreprises de 50 salariés et plus

RESSOURCES / PRODUITS

	en milliers de francs		
	1995	1996	1997
production	53 718 705	54 317 850	57 711 749
chiffre d'affaires	53 705 180	54 279 216	57 706 390
dont chiffre d'affaires transport	50 060 729	50 205 803	54 797 761
production stockée	-4 577	6 068	-10 993
production immobilisée	18 102	32 566	16 352
valeur ajoutée hors taxes	20 469 557	20 136 071	21 438 309
subventions d'exploitation	28 297	33 393	35 421
valeur ajoutée brute au coût des facteurs	19 057 839	18 674 146	19 892 450
excédent brut d'exploitation	3 475 315	2 589 662	2 904 759
autres produits d'exploitation	277 621	319 492	244 780
opérations en commun : bénéfice attribué	19 674	19 348	19 599
total des produits financiers	268 565	254 760	253 618
profit brut courant avant impôt sur les bénéfices	2 929 137	2 176 094	2 543 921
produits exceptionnels	1 389 678	1 505 139	1 611 716
transferts de charges	550 226	762 942	422 662
reprise sur amortissement et provisions	N.D.	0	338 850
total des produits	56 252 772	57 212 889	60 638 397

QUELQUES RATIOS

	en milliers de francs		
CA par personne occupée	590	593	604
VAHT par personne occupée	225	220	224
frais de personnels par salarié	113	118	118
investissements corporels hors apports par personne occupée	36	33	39
valeur brute des immobilisations corporelles par personne occupée	233	234	237
	en %		
CA transport / CA total	93%	92%	95%
sous-traitance transport confiée / CA transport	18%	16%	16%
VAHT / CA	38%	37%	37%
VAHT / CA hors sous-traitance totale	46%	45%	45%
EBE / VA	17%	13%	14%
frais financiers / VA	3%	3%	3%

Transports routiers de marchandises (602L, 602M, 602N et 602P)

1997

VENTILATION DU CHIFFRE D'AFFAIRES PAR ACTIVITE

en milliers de francs

Activités	de 0 à 5 salariés	de 6 à 49 salariés	50 salariés et plus
602L : TRANSPORTS ROUTIERS DE MARCHANDISES DE PROXIMITE	12 605 150	19 486 937	9 091 320
602M : TRANSPORTS ROUTIERS DE MARCHANDISES INTERURBAINS	8 874 399	39 023 411	35 425 151
602N : DEMENAGEMENT	642 392	4 285 681	770 181
602P : LOCATION DE CAMIONS AVEC CONDUCTEUR	925 022	4 138 816	5 026 271
Autres activités de transport	90 901	2 223 041	4 484 838
Ensemble des activités de transport	23 137 864	69 157 886	54 797 761
Autres activités	92 939	3 129 552	2 908 629
TOTAL	23 230 803	72 287 438	57 706 390

PARC ROUTIER

Effectif salarié de l'entreprise	Camions			Remorques	Tracteurs routiers	Semi- remorques
	jusqu'à 3,5 t de PTAC	de 3,5 t à 19 t de PTAC	plus de 19 t de PTAC			
de 0 à 5	26 465	8 011	6 894	4 686	10 934	13 684
de 6 à 9	4 994	5 714	2 731	3 134	11 679	12 231
de 10 à 19	4 582	7 610	3 204	4 055	14 830	16 143
de 20 à 49	5 623	11 012	4 912	5 845	29 975	37 850
de 6 à 49	15 199	24 336	10 847	13 034	56 484	66 224
de 50 à 99	1 287	4 741	1 992	2 720	14 041	17 177
de 100 à 249	1 443	5 208	3 281	3 195	18 903	25 844
250 et plus	2 925	5 373	671	1 907	10 469	13 009
50 et plus	5 655	15 322	5 944	7 822	43 413	56 030
TOTAL	47 319	47 669	23 685	25 542	110 831	135 938
602L	28 208	15 808	8 949	6 393	25 878	31 577
602M	10 977	19 988	12 086	17 100	76 699	94 583
602N	2 415	3 784	463	1 025	518	518
602P	5 719	8 089	2 187	1 024	7 736	9 260

Répartition par carrosseries

(pour l'ensemble des camions de plus de 3,5 t de PTAC, les remorques et semi-remorques)

Effectif salarié de l'entreprise	Plateaux	Fourgons ordinaires, bâchés, savoyardes, PLSC	Fourgons à Température Dirigée	Citernes	Bennes basculantes	Autres
de 0 à 5	3 611	15 317	1 106	1 809	8 037	3 211
de 6 à 9	3 051	12 986	696	1 283	3 385	2 324
de 10 à 19	3 614	18 138	961	1 975	4 340	1 846
de 20 à 49	7 154	33 673	3 556	4 359	5 650	5 018
de 6 à 49	13 819	64 797	5 213	7 617	13 375	9 188
de 50 à 99	3 576	15 247	1 795	2 375	1 459	1 746
de 100 à 249	4 801	17 553	2 856	6 543	1 564	3 495
250 et plus	3 118	10 750	2 112	2 788	683	1 127
50 et plus	11 495	43 550	6 763	11 706	3 706	6 368
TOTAL	28 925	123 664	13 082	21 132	25 118	18 767
602L	7 157	27 555	2 106	5 505	14 290	5 498
602M	17 783	81 311	10 246	12 647	8 687	11 598
602N	760	4 526	20	5	26	408
602P	3 225	10 272	710	2 975	2 115	1 263

