

TRAFICS FRANCAIS CAPTES PAR LES PORTS ETRANGERS EN 1989

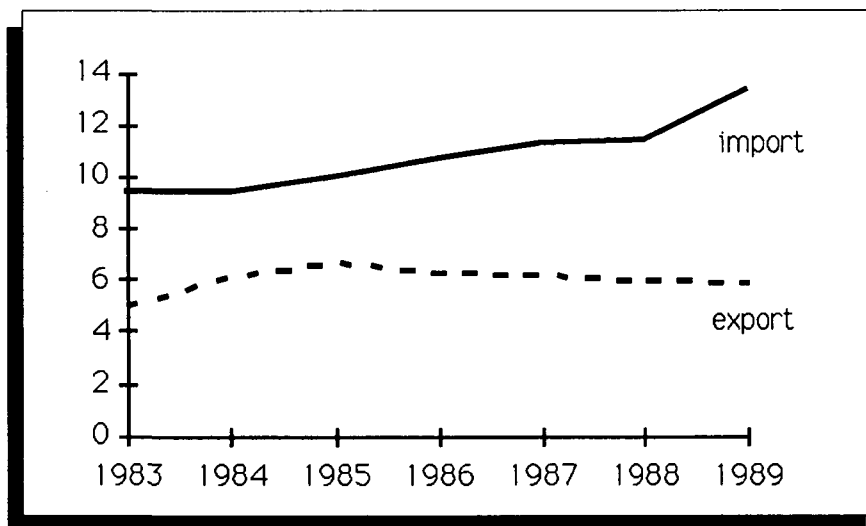
Irène POLS - Béatrice LETELLIER

Chaque année, grâce à la Banque de Données SITRAM, l'OEST estime à partir des données des Douanes, l'importance du trafic généré par le commerce extérieur français qui transite par des ports étrangers .
Comme pour 1988, l'estimation de tels résultats n'a pu être possible qu'après génération des pays de rupture de charge manquants .
La brochure «Trafics captés par les ports étrangers» concernant les résultats de 1989 va bientôt paraître .

Volume global :
forte hausse à l'import,
légère baisse
à l'export

13,4 millions de tonnes à l'importation et 5,8 millions de tonnes à l'exportation ont transité en 1989 par les ports étrangers représentant 118,5 milliards de francs à l'importation et 67,6 milliards de francs à l'exportation .

Evolution des trafics détournés (millions de tonnes)



La hausse amorcée depuis 1985 se poursuit donc à l'importation, alors que pendant la même période, les trafics détournés à l'exportation connaissent eux un léger fléchissement par rapport aux années précédentes .

Détournement :
toujours le Bénélux

95% en tonnage et 87% en valeur des trafics détournés transitent par les ports belges et hollandais .

La répartition de ces trafics entre la Belgique et les Pays-Bas est tout à fait différente selon le sens :

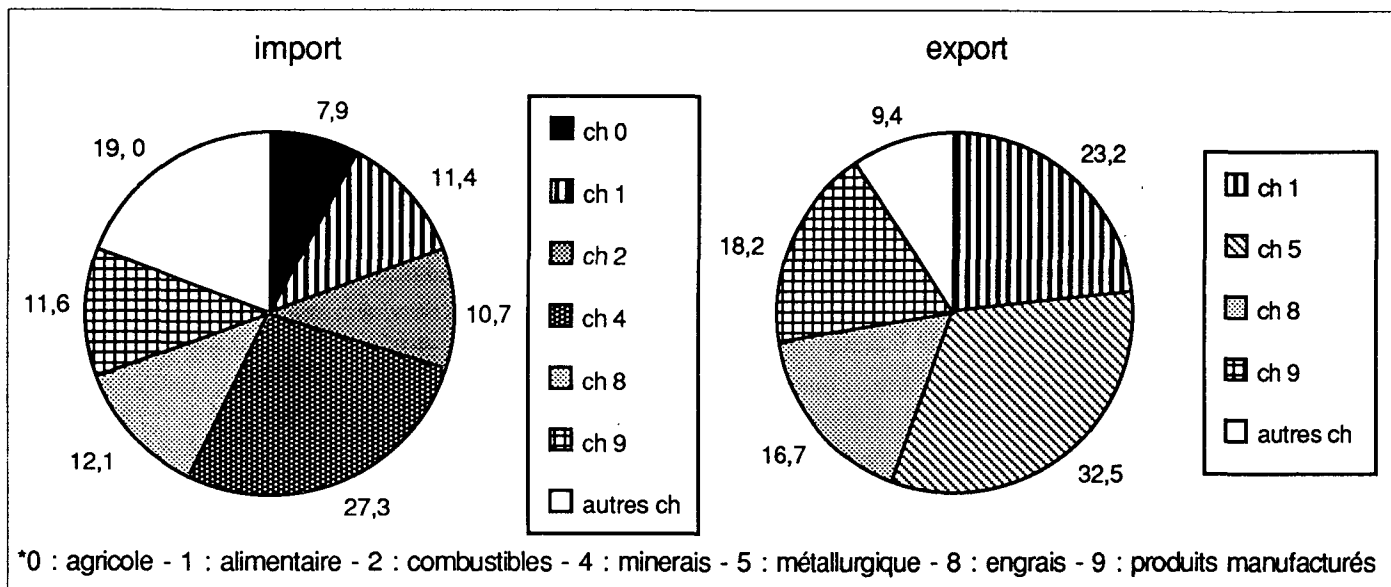
à l'importation, il y a presque équilibre entre les trafics transitant par la Belgique et les Pays-Bas avec une petite supériorité pour la Belgique, alors qu'à l'exportation la quasi totalité des trafics est acheminée par la Belgique .

4/5 des tonnages détournés pour un petit nombre de produits

La ventilation des trafics détournés suivant les 10 chapitres NST est assez semblable à celle de 1988 : à l'importation, on note toujours une prédominance des minerais, des produits chimiques, des produits manufacturés, des denrées alimentaires, des combustibles minéraux solides et des produits agricoles .
A l'exportation, les tonnages les plus importants concernent comme en 1988 les produits métallurgiques, les denrées alimentaires, les produits manufacturés et les produits chimiques .

En 1989, on note une progression à l'importation de tous les chapitres NST à l'exception du ch 0 et du ch 6 et une diminution à l'exportation de pratiquement tous les chapitres NST: seuls les chapitres 1,2 et 9 sont en hausse .

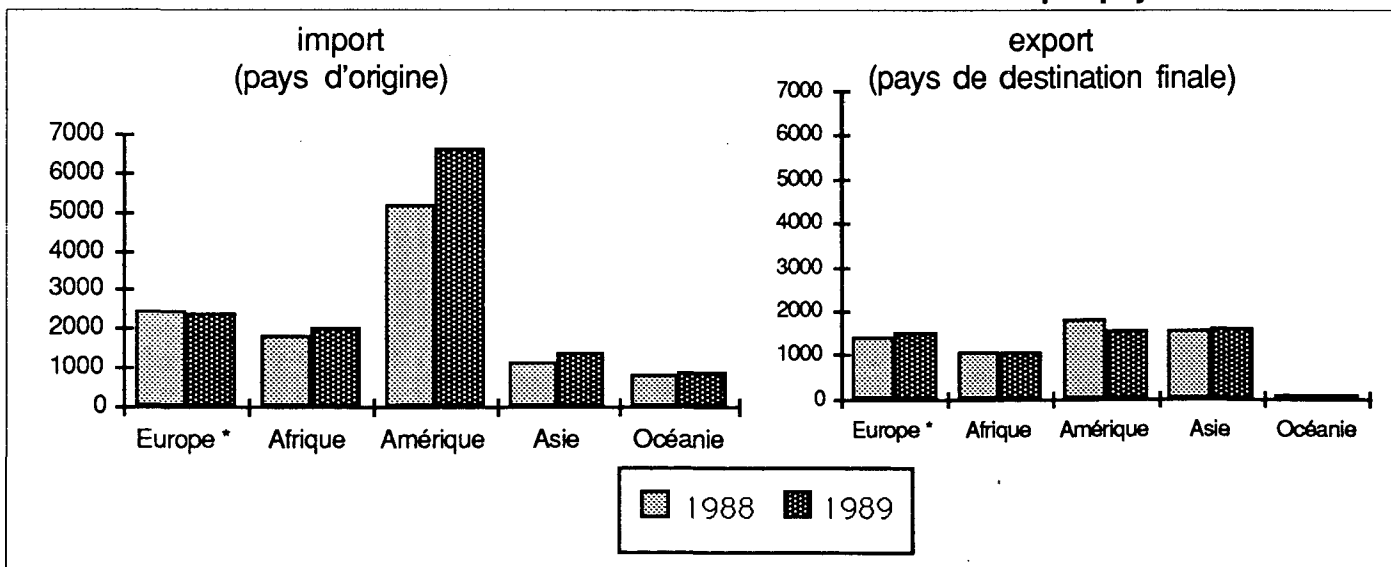
Remarque : les trafics de gaz naturel importé de Norvège par oléoduc ont été enlevés des trafics captés en 1989 et les séries antérieures ont été rectifiées dans ce sens .



Pays d'origine ou de destination finale concernés

En valeur absolue et en valeur relative par rapport au trafic assuré par les ports français, on constate que l'Amérique est le continent le plus concerné par les détournements de trafic quel que soit le sens du transport, l'Asie intervenant pour sa part à l'exportation .

évolution des trafics détournés par pays



* Royaume-Uni, Eire, Pays Nordiques, Grèce, Turquie