



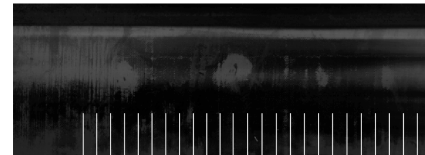
OUTILS d'analyse

PANORAMA DES MÉTIERS
EN PROVENCE - ALPES - CÔTE D'AZUR



DOMAINE PROFESSIONNEL : TOURISME ET TRANSPORT





DOMAINE PROFESSIONNEL

J - Tourisme et transport

PREMIERE PARTIE

Synthèse	Page	337
Tableaux		
I - L'EMPLOI OCCUPE	Page	338
II - LA DEMANDE D'EMPLOI	Page	340
III - MISE EN REGARD DE LA POPULATION ACTIVE OCCUPEE ET DES DEMANDEURS D'EMPLOI ...	Page	341

DEUXIEME PARTIE : LES FAMILLES PROFESSIONNELLES

J0 - Ouvriers non qualifiés de la manutention	Page	343
Synthèse		
Tableaux		
J1 - Ouvriers qualifiés de la manutention	Page	349
Synthèse		
Tableaux		
J2 - Conducteurs d'engins de traction et de levage	Page	355
Synthèse		
Tableaux		
J3 - Conducteurs de vehicules	Page	361
Synthèse		
Tableaux		
J4 - Agents d'exploitation des transports	Page	367
Synthèse		
Tableaux		
J5 - Agents administratifs et commerciaux du tourisme et des transports	Page	373
Synthèse		
Tableaux		
J6 - Cadres des transports et navigants de l'aviation	Page	379
Synthèse		
Tableaux		

DOMAINE PROFESSIONNEL

J - Tourisme et transport

Avec plus de 107 600 actifs, les métiers du tourisme et des transports représentent 7% de l'emploi et 8% de la demande d'emploi en PACA. Cette FAP comprend l'ensemble des métiers des transports, seuls ceux d'agents administratifs et commerciaux sont liés au tourisme. Les ouvriers et conducteurs de véhicules représentent la majeure partie des effectifs. Il s'agit de métiers fortement concentrés dans le secteur d'activité des transports. Le chômage est assez élevé et les demandeurs d'emploi, comme les actifs occupés, sont globalement jeunes et faiblement qualifiés. Sur le territoire régional, les zones d'emploi de l'Etang de Berre, Châteaurenard et Avignon sont les plus concernées par ces métiers.

Effectifs de l'emploi occupé du domaine professionnel en familles professionnelles 224

J0 - Ouvriers non qualifiés de la manutention

J020	ouvriers non qualifiés de l'emballage et manutentionnaires	22 614
------	--	--------

J1 - Ouvriers qualifiés de la manutention

J140	ouvriers qualifiés du magasinage et de la manutention	14 857
J180	responsables magasinage	4 946

J2 - Conducteurs d'engins de traction et de levage

J241	conducteurs d'engins de levage	1 267
J240	conducteurs d'engins de traction	859

J3 - Conducteurs de véhicules

J343	conducteurs routiers	20 372
J342	conducteurs-livreurs	10 667
J340	conducteurs de véhicules légers	6 979

J4 - Agents d'exploitation des transports

J480	responsables d'exploitation des transports	2 577
J440	agents d'exploitation des transports	1 166
J460	contrôleurs des transports	411

J5 - Agents administratifs et commerciaux du tourisme et des transports

J580	techniciens du tourisme et des transports	3 922
J562	employés du tourisme et des transports	3 227
J561	agents administratifs des transports	2 840

J6 - Cadres des transports et navigants de l'aviation

J690	cadres des transports et de la logistique	2 360
J691	personnels navigants de l'aviation	504

DOMAINE PROFESSIONNEL

J - Tourisme et transport

Les métiers du *tourisme et des transports* représentent 7% de l'emploi régional en PACA. Ils sont constitués d'*ouvriers de la maintenance, de conducteurs d'engins et de véhicules, d'agents d'exploitation et administratifs, et de cadres du tourisme et des transports*. Il s'agit principalement de l'ensemble des métiers des transports et du tourisme uniquement lié aux transports. Le secteur du tourisme inclut aussi d'autres familles telles que *l'hôtellerie, restauration*. Notons que la famille professionnelle des *conducteurs de véhicules* représente 42% des actifs en emploi.

Ces professions n'ont pas connu d'évolution notable durant ces vingt dernières années. Les effectifs ont globalement stagné depuis 1982, avec toutefois une légère baisse entre 1990 et 1999 (-5% d'emplois). Sur ce point, les métiers les plus qualifiés du domaine se distinguent par une évolution à la hausse de leurs effectifs.

La concentration sectorielle est forte, notamment dans le secteur des transports qui rassemble 43% des emplois, viennent ensuite les secteurs du commerce de gros et intermédiaire (13%) et des services opérationnels (8%).

Les métiers des transports ne sont pas des métiers de proximité, et les actifs se déplacent fréquemment hors de leur commune de résidence (53% d'entre eux contre 43% des actifs tous métiers confondus) ou de leur zone d'emploi (22% contre 16% tous métiers) pour aller travailler.

Du côté des statuts et types de contrats de travail, la majeure partie des actifs sont salariés et bénéficient d'un CDI. On perçoit certaines variations entre les différents métiers. On relèvera notamment la présence de quelques non salariés parmi les *conducteurs de véhicules*, et de fonctionnaires chez les *agents d'exploitation et agents administratifs et commerciaux*. Enfin, les *ouvriers non qualifiés* et les *conducteurs d'engins* apparaissent plus fortement touchés par l'emploi précaire (CCD et intérim). Le travail à temps partiel est peu fréquent sur l'ensemble du domaine (10% contre 19% tous métiers).

Avec plus de 25 000 demandeurs d'emploi, les métiers des transports représentent 8% de la demande d'emploi régionale. Alors que cette dernière a progressé de 38% entre 1990 et 1999, la demande d'emploi du domaine a légèrement reculé, notamment durant les cinq dernières années. Cette évolution est uniquement le fait des métiers d'*ouvrier non qualifié et de conducteur de véhicules*.

L'indicateur de chômage est de 19% contre 16% tous métiers. Ce chômage apparaît aussi plus long que sur l'ensemble des métiers. La saisonnalité est sensiblement équivalente à la moyenne.

Demandeurs d'emploi et actifs occupés présentent des caractéristiques relativement proches. La plupart des actifs dans ces métiers ont entre 26 et 45 ans, même si les demandeurs d'emploi sont légèrement plus jeunes : 35% d'entre eux se situent dans la tranche d'âge des 26 - 35 ans, contre 30% des actifs occupés.

La majeure partie des actifs est non qualifiée (43% des actifs en emploi et 47% des demandeurs d'emploi), mais les jeunes de moins de 35 ans sont plus souvent titulaires d'un BEP - CAP.

Enfin, l'activité est fortement polarisée sur les zones d'emploi de l'Etang de Berre, Châteaurenard et Avignon. La demande d'emploi est aussi particulièrement importante dans la zone de Carpentras.

Les professions des transports sont massivement exercées par des hommes (85% des emplois). Les femmes se situent principalement dans les métiers d'*agents administratifs et commerciaux et d'ouvriers non qualifiés*. Elles sont aussi davantage en CDD et à temps partiel.

I - EMPLOI OCCUPE

1 - 1 - Structure et évolution

1 - 1 - A - Structure

Le domaine professionnel "Tourisme et transport" représente 6.8 % de l'emploi régional.

Familles professionnelles	Poids	Effectif	Part des Femmes	Part des Hommes
J0 - Ouvriers non qualifiés de la manutention	21,0 %	22 614	24,8 %	75,2 %
J1 - Ouvriers qualifiés de la manutention	18,4 %	19 803	10,3 %	89,7 %
J2 - Conducteurs d'engins de traction et de levage	2,0 %	2 126	4,3 %	95,7 %
J3 - Conducteurs de véhicules	42,0 %	45 234	4,7 %	95,3 %
J4 - Agents d'exploitation des transports	3,9 %	4 154	11,3 %	88,7 %
J5 - Agents administratifs et commerciaux du tourisme et des transports	10,1 %	10 851	52,7 %	47,3 %
J6 - Cadres des transports et navigants de l'aviation	2,7 %	2 864	10,4 %	89,6 %
Total : Tourisme et transport	6,8 %	107 646	15,2 %	84,8 %
Tous domaines	100,0 %	1 576 808	44,7 %	55,3 %

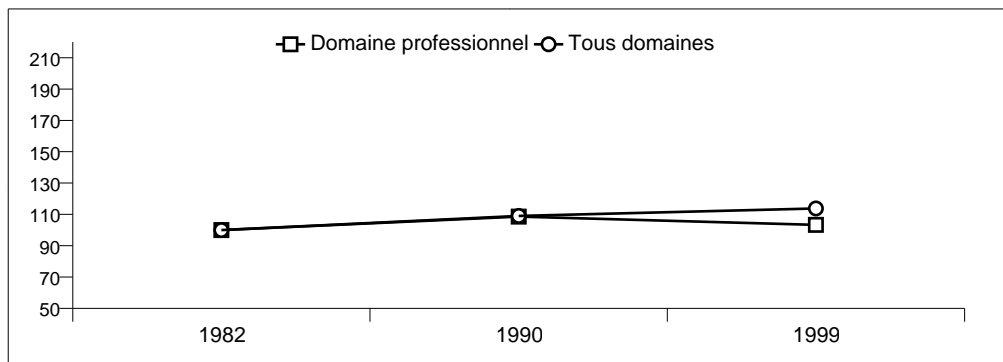
Source : INSEE - RP 1999 au lieu de travail - traitement ORM

1 - 1 - B - Taux d'évolution de 1990 à 1999

	Femmes	Hommes	Total
J - Tourisme et transport	1,2 %	-5,8 %	-4,8 %
Tous domaines	14,0 %	-2,2 %	4,4 %

Source : INSEE - RP 1990 - 1999 au lieu de travail - traitement ORM

1 - 1 - C - Evolution en base 100 de 1982 à 1999



Source : INSEE - RP 1982 - 1990 - 1999 au lieu de travail - traitement ORM

1 - 2 - Répartition dans les secteurs d'activité (NES 36)

	Administrat° publique	Santé action sociale	Commerce de détail, réparation	Education	Construction	Hôtels et restaurants	Poids des 6 premières NES
Tous domaines	13,2 %	12,6 %	8,8 %	7,3 %	6,1 %	4,8 %	52,8 %
	Transports	Commerce de gros, intermédiaires	Services opérationnels	Commerce de détail, réparations	Santé, action sociale	Administration publique	Poids des 6 premières NES
J - Tourisme et transport	43,4 %	13,5 %	7,9 %	6,0 %	4,5 %	3,5 %	78,7 %

Source : INSEE - RP 1999 au lieu de travail - traitement ORM



1 - 3 - Navettes domicile - travail

	Actifs sortant de leur commune de résidence			Actifs sortant de leur Zone d'emploi de résidence		
	Femmes	Hommes	Total	Femmes	Hommes	Total
J - Tourisme et transport	47,9 %	53,4 %	52,6 %	19,8 %	22,2 %	21,8 %
Tous domaines	39,3 %	46,2 %	43,1 %	12,6 %	18,4 %	15,8 %

Source : INSEE - RP 1999 au lieu de travail - traitement ORM

1 - 4 - Types de contrats et statuts

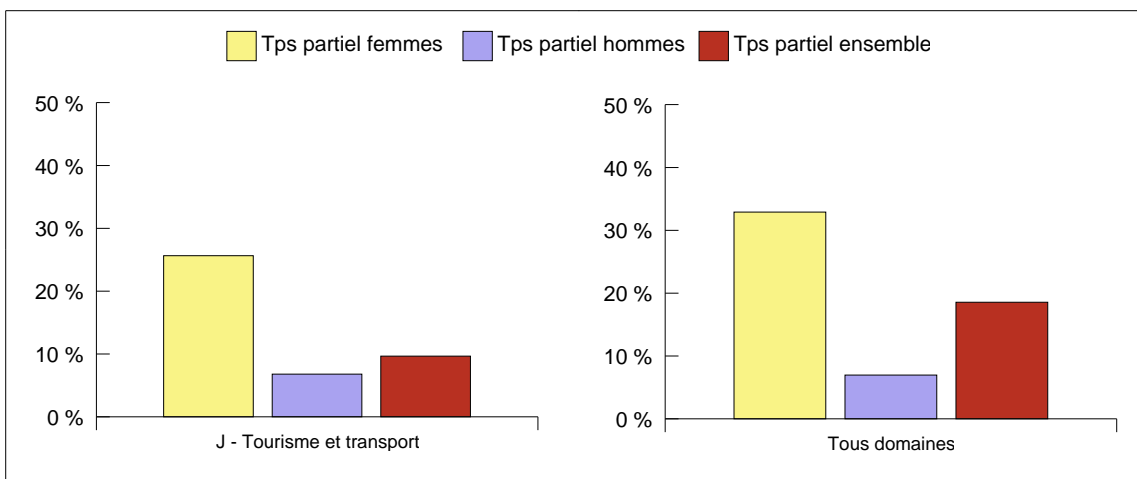
	CDD			CDI			Intérim		
	Femmes	Hommes	Total	Femmes	Hommes	Total	Femmes	Hommes	Total
J - Tourisme et transport	13,7 %	7,9 %	8,8 %	68,9 %	72,1 %	71,6 %	3,8 %	3,7 %	3,7 %
Tous domaines	9,3 %	7,4 %	8,2 %	51,0 %	51,7 %	51,4 %	0,7 %	1,6 %	1,2 %

	Apprentis sous contrat			Emplois aidés			Stagiaires		
	Femmes	Hommes	Total	Femmes	Hommes	Total	Femmes	Hommes	Total
J - Tourisme et transport	0,4 %	0,5 %	0,5 %	2,0 %	1,1 %	1,2 %	0,9 %	0,4 %	0,5 %
Tous domaines	1,1 %	1,8 %	1,5 %	3,7 %	1,6 %	2,5 %	0,9 %	0,6 %	0,7 %

	Non salariés			Titulaires de la fonction publique		
	Femmes	Hommes	Total	Femmes	Hommes	Total
J - Tourisme et transport	3,6 %	5,6 %	5,3 %	6,7 %	8,9 %	8,5 %
Tous domaines	9,3 %	17,1 %	13,6 %	24,1 %	18,2 %	20,8 %

Source : INSEE - RP 1999 au lieu de travail - traitement ORM

1 - 5 - Part du temps partiel



Source : INSEE - RP 1999 au lieu de travail - traitement ORM

II - DEMANDE D'EMPLOI

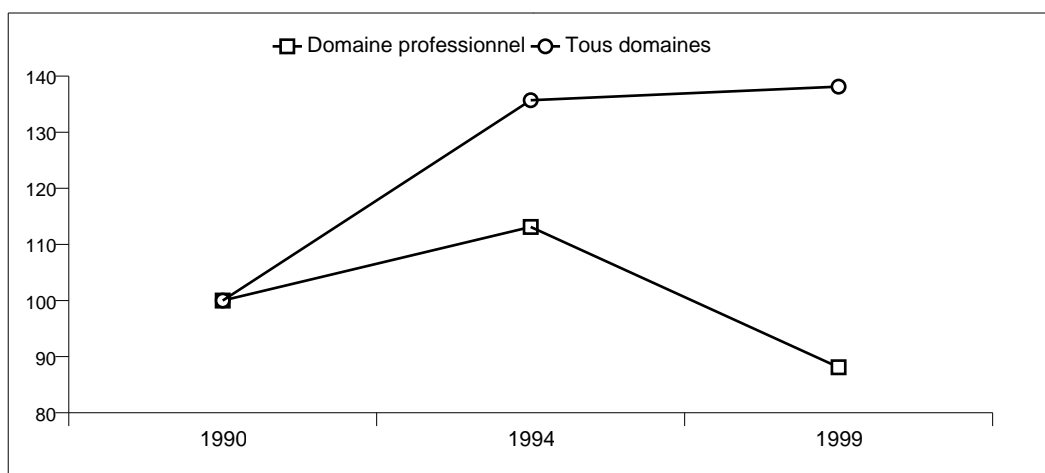
2 - 1 - Structure par sexe

Le domaine professionnel "Tourisme et transport" représente 8.3 % de la demande d'emploi régionale.

	Femmes	Hommes	Effectif
J - Tourisme et transport	15,6 %	84,4 %	25 404
Tous domaines	52,6 %	47,4 %	305 237

Source : DRTEFP - DEFM au 31/03/1999 - traitement ORM

2 - 2 - Evolution



Source : DRTEFP - DEFM 1990, 1994, 1999 au 31/03 - traitement ORM

2 - 3 - Durée du chômage

	Demandeurs d'emploi de plus d'un an	Demandeurs d'emploi de plus de deux ans
J - Tourisme et transport	42,8 %	21,9 %
Tous domaines	39,9 %	18,9 %

Source : DRTEFP - DEFM au 31/03/1999 - traitement ORM

2 - 4 - Indicateurs de chômage et de saisonnalité

	Indicateur de chômage	Indicateur de saisonnalité
J - Tourisme et transport	19,1 %	14,1
Tous domaines	16,2 %	14,8

Source : DRTEFP - DEFM au 31/03/1999 - traitement DRTEFP et ORM

2 - 5 - Motifs d'inscription à l'ANPE

	Fin de CDD ou intérim	Licenciement économique	1 ère entrée	Autres
J - Tourisme et transport	33,4 %	12,1 %	6,2 %	48,3 %
Tous domaines	32,4 %	10,8 %	8,8 %	48,0 %

Source : DRTEFP - DEFM au 31/03/1999 - traitement ORM

J - Tourisme et transport

III - MISE EN REGARD DE LA POPULATION ACTIVE OCCUPEE ET DE LA DEMANDE D'EMPLOI

3 - 1 - Poids sur l'ensemble des domaines

	Emploi occupé		Demande d'emploi	
	Poids	Effectif	Poids	Effectif
J - Tourisme et transport	6,8 %	107 646	8,3 %	25 404

Source : INSEE - RP 1999 au lieu de travail / DRTEFP - DEFM au 31/03/1999 - traitement ORM

3 - 2 - Caractéristiques individuelles

3 - 2 - A - Sexe

	Emploi occupé		Demande d'emploi	
	Femmes	Hommes	Femmes	Hommes
J - Tourisme et transport	15,2 %	84,8 %	15,6 %	84,4 %
Tous domaines	44,7 %	55,3 %	52,6 %	47,4 %

Source : INSEE - RP 1999 au lieu de travail / DRTEFP - DEFM au 31/03/1999 - traitement ORM

3 - 2 - B - Age

Age	Emploi occupé		Demande d'emploi	
	J - Tourisme et transport	Tous domaines	J - Tourisme et transport	Tous domaines
16-25 ans	9,4 %	8,7 %	14,7 %	17,1 %
26-35 ans	30,2 %	26,5 %	35,2 %	33,2 %
36-45 ans	31,6 %	29,5 %	26,8 %	25,2 %
46-55 ans	23,1 %	27,0 %	19,9 %	20,9 %
56 ans et +	5,7 %	8,3 %	3,3 %	3,6 %
Total	100 %	100 %	100 %	100 %

Source : INSEE - RP 1999 au lieu de travail / DRTEFP - DEFM au 31/03/1999 - traitement ORM

3 - 2 - C - Niveau de formation

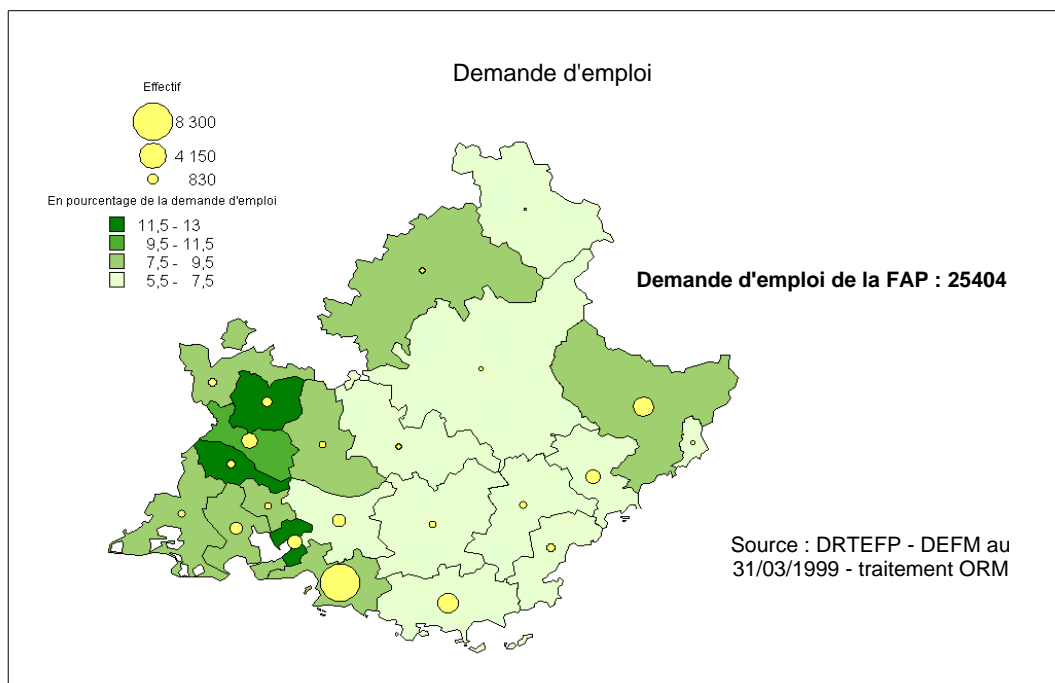
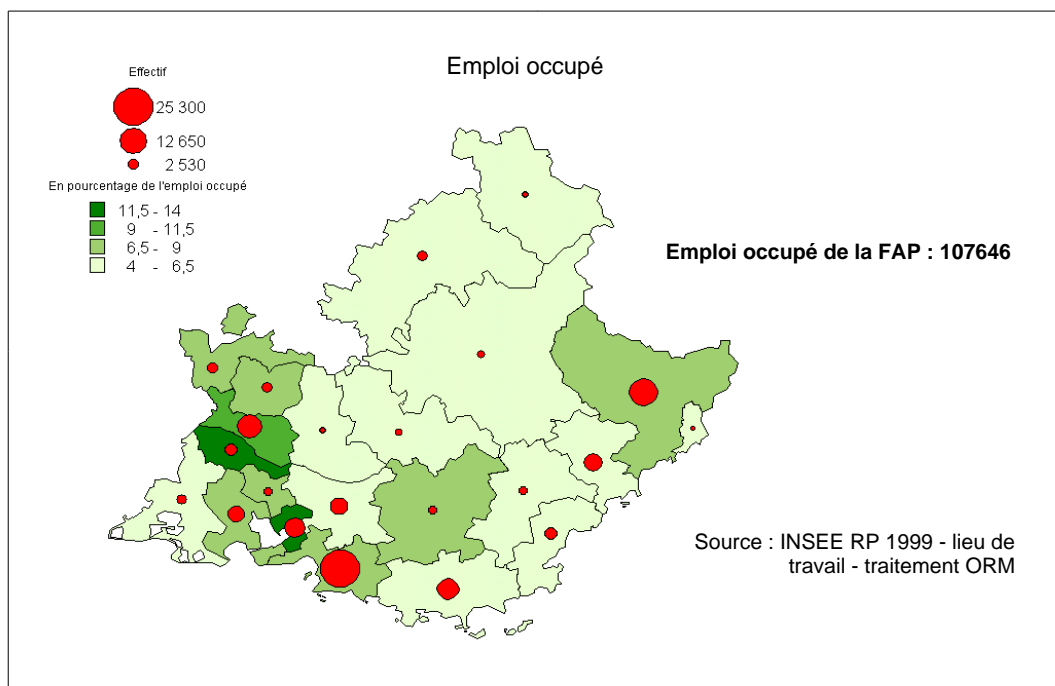
Niveaux de formation	Emploi occupé			
	J - Tourisme et transport		Tous domaines	
	< à 35 ans	Tous âges	< à 35 ans	Tous âges
Niveaux I et II	3,4 %	2,9 %	13,3 %	13,1 %
Niveau III	8,8 %	5,9 %	15,9 %	13,0 %
Niveau IV	14,8 %	11,7 %	18,8 %	16,4 %
Niveau V	39,3 %	36,4 %	30,0 %	28,4 %
Niveaux V bis et VI	33,7 %	43,0 %	22,0 %	29,0 %
Tous niveaux	100 %	100 %	100 %	100 %

Source : INSEE - RP 1999 au lieu de travail - traitement ORM

Niveaux de formation	Demande d'emploi			
	Domaine professionnel		Tous domaines	
	< à 35 ans	Tous âges	< à 35 ans	Tous âges
Niveaux I et II	1,7 %	1,6 %	7,2 %	6,2 %
Niveau III	5,9 %	4,4 %	9,1 %	7,5 %
Niveaux IV	10,9 %	9,0 %	16,9 %	15,0 %
Niveau V	47,2 %	38,0 %	43,6 %	37,2 %
Niveaux V bis et VI	34,3 %	47,0 %	23,2 %	34,1 %
Tous niveaux	100 %	100 %	100 %	100 %

Source : DRTEFP - DEFM au 31/03/1999 - traitement ORM

IV - LOCALISATION GEOGRAPHIQUE DES METIERS



FAMILLE PROFESSIONNELLE

J0 - Ouvriers non qualifiés de la manutention

Les ouvriers non qualifiés de l'emballage et manutentionnaires qui composent cette famille représentent 21% de la population active occupée du domaine et 1,4% de l'emploi régional.

Ces métiers ont vu leurs effectifs décroître de 12% entre 1990 et 1999, soit près de trois fois plus que les emplois du domaine.

Le commerce de gros et intermédiaire, les services opérationnels et les transports constituent les principaux secteurs d'activité de ces emplois avec respectivement 21%, 17% et 16% des emplois. Les six premiers secteurs représentent près de 73% des effectifs.

Les *ouvriers non qualifiés de la manutention* font partie des actifs occupés sortant le moins souvent de leur commune ou de leur zone d'emploi pour aller travailler.

Ces métiers sont les plus touchés par la précarité : on dénombre parmi eux plus de 15% de salariés en CDD et 11% d'intérimaires, contre respectivement 9% et 4% en moyenne sur le domaine. Ils travaillent aussi plus fréquemment à temps partiel (15% d'emplois à temps partiel). Mais ce taux reste inférieur à la moyenne tous métiers (19%).

Ces professions représentent 27% de la demande d'emploi du domaine. Cette demande d'emploi décroît assez fortement depuis 1990. Le chômage est élevé (indicateur de 23%) et de longue durée : 26% des demandeurs d'emploi le sont depuis plus de 2 ans, contre 22% sur l'ensemble du domaine. La saisonnalité est équivalente à celle du domaine et de l'emploi tous métiers.

Enfin, les motifs d'inscription à l'ANPE pour fin de CDD et intérim sont plus importants dans ces métiers, ils concernent 37% des demandeurs d'emploi, contre 33% en moyenne.

Les structures par âge des actifs occupés et des demandeurs d'emploi sont assez semblables dans ces métiers : les deux populations se concentrent essentiellement dans la tranche d'âge des 26 - 35 ans. Les répartitions par niveaux de formation sont également proches, puisque les *ouvriers non qualifiés de la manutention* ne possèdent généralement aucun diplôme, qu'ils soient en emploi ou en recherche d'emploi. On remarquera toutefois que les jeunes de moins de 35 ans sont plus souvent titulaires d'un BEP - CAP (42% d'entre eux chez les demandeurs d'emploi, contre 32% sur l'ensemble de la pyramide des âges).

Du point de vue géographique, ces emplois se concentrent dans les zones de l'ouest de la région, et plus particulièrement à Châteaurenard pour les actifs occupés, et dans les zones de Carpentras, Avignon et Châteaurenard pour les demandeurs d'emploi.

Les femmes sont relativement présentes dans les professions d'ouvriers non qualifiés, où elles représentent près de 25% des effectifs (contre 15% des actifs occupés du domaine). La précarité de ces métiers touche les hommes et les femmes de manière différente puisque les premiers sont plus souvent intérimaires alors que les secondes sont davantage en CDD.

J0 - Ouvriers non qualifiés de la manutention

I - EMPLOI OCCUPE

1 - 1 - Structure et évolution

1 - 1 - A - Structure

La famille professionnelle "Ouvriers non qualifiés de la manutention" représente 1,4 % de l'emploi régional.

Elle se décompose en Familles professionnelles 224 selon le tableau ci-dessous.

Familles professionnelles en 224 postes	Poids	Effectif	Part des Femmes	Part des Hommes
J020 - ouvriers non qualifiés de l'emballage et manutentionnaires	100,0 %	22 614	24,8 %	75,2 %
Total : Ouvriers non qualifiés de la manutention	100 %	22 614	24,8 %	75,2 %
Poids dans le domaine professionnel	21,0 %	107 646	15,2 %	84,8 %
Poids dans l'emploi régional	1,4 %	1 576 808	44,7 %	55,3 %

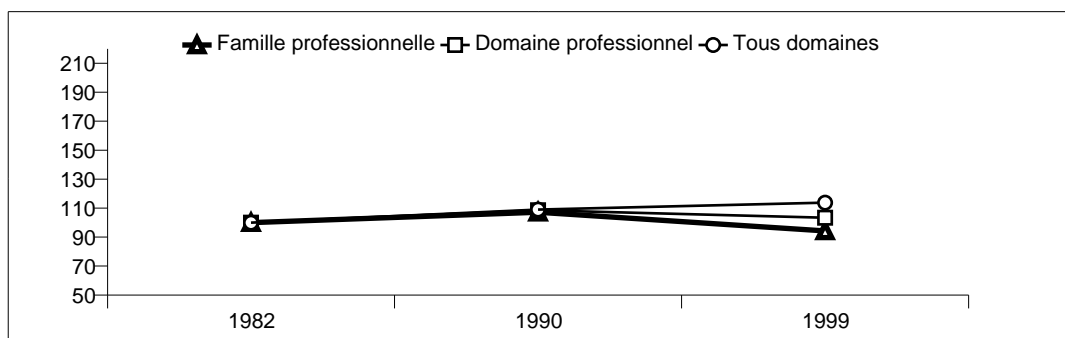
Source : INSEE - RP 1999 au lieu de travail - traitement ORM

1 - 1 - B - Taux d'évolution de 1990 à 1999

	Femmes	Hommes	Total
J0 - Ouvriers non qualifiés de la manutention	-29,1 %	-4,5 %	-12,1 %
Total : Tourisme et transport	1,2 %	-5,8 %	-4,8 %
Total tous domaines:	14,0 %	-2,2 %	4,4 %

Source : INSEE - RP 1990 - 1999 au lieu de travail - traitement ORM

1 - 1 - C - Evolution en base 100 de 1982 à 1999



Source : INSEE - RP 1982 - 1990 - 1999 au lieu de travail - traitement ORM

1 - 2 - Répartition dans les secteurs d'activité (NES 36)

	Commerce de gros, intermédiaires	Services opérationnels	Transports	Commerce de détail, réparations	Industries agricoles et alimentaires	Santé, action sociale	Poids des 6 premières NES
J0 - Ouvriers non qualifiés de la manutention	21,1 %	16,7 %	16,5 %	8,7 %	5,4 %	4,2 %	72,6 %

Source : INSEE - RP 1999 au lieu de travail - traitement ORM



1 - 3 - Navettes domicile - travail

	Actifs sortant de leur commune de résidence			Actifs sortant de leur Zone d'emploi de résidence		
	Femmes	Hommes	Total	Femmes	Hommes	Total
J0 - Ouvriers non qualifiés de la manutention	47,6 %	52,6 %	51,4 %	16,9 %	19,7 %	19,0 %
J - Tourisme et transport	47,9 %	53,4 %	52,6 %	19,8 %	22,2 %	21,8 %
Tous domaines	39,4 %	46,4 %	43,3 %	12,6 %	18,5 %	15,8 %

Source : INSEE - RP 1999 au lieu de travail - traitement ORM

1 - 4 - Types de contrats et statuts

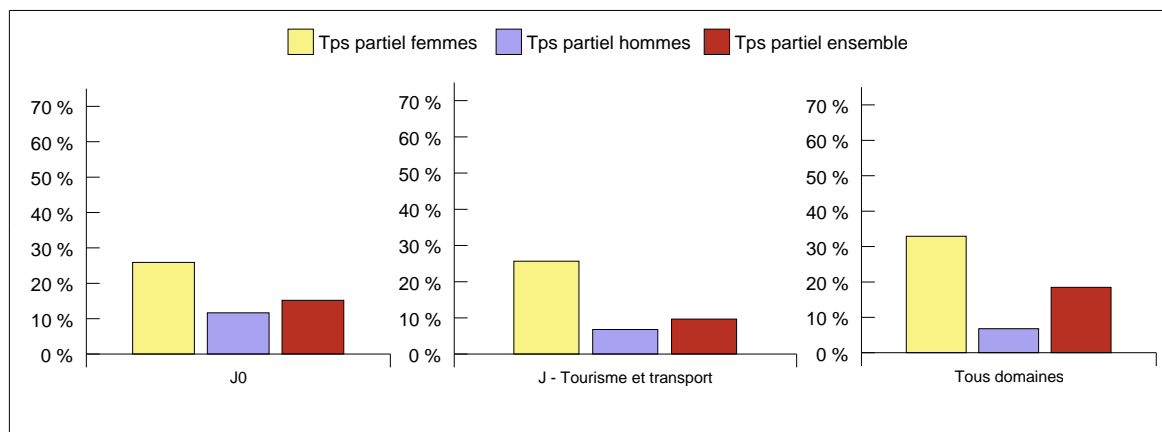
	CDD			CDI			Intérim		
	Femmes	Hommes	Total	Femmes	Hommes	Total	Femmes	Hommes	Total
J0 - Ouvriers non qualifiés de la manutention	19,6%	13,8%	15,3%	65,5%	65,6%	65,6%	9,7%	11,8%	11,3%
J - Tourisme et transport	13,7%	7,9%	8,8%	68,9%	72,1%	71,6%	3,8%	3,7%	3,7%
Tous domaines	9,1%	7,0%	8,0%	50,5%	51,2%	50,9%	0,7%	1,6%	1,2%

	Apprentis sous contrat			Emplois aidés			Stagiaires		
	Femmes	Hommes	Total	Femmes	Hommes	Total	Femmes	Hommes	Total
J0 - Ouvriers non qualifiés de la manutention	0,6 %	1,2 %	1,1 %	1,8 %	1,5 %	1,6 %	0,9 %	0,7 %	0,7 %
J - Tourisme et transport	0,4 %	0,5 %	0,5 %	2,0 %	1,1 %	1,2 %	0,9 %	0,4 %	0,5 %
Tous domaines	1,1 %	1,8 %	1,4 %	3,6 %	1,6 %	2,5 %	0,8 %	0,6 %	0,7 %

	Non salariés			Titulaires de la fonction publique		
	Femmes	Hommes	Total	Femmes	Hommes	Total
J0 - Ouvriers non qualifiés de la manutention	0,0 %	0,0 %	0,0 %	2,0 %	5,3 %	4,5 %
J - Tourisme et transport	3,6 %	5,6 %	5,3 %	6,7 %	8,9 %	8,5 %
Tous domaines	9,1 %	16,7 %	13,3 %	24,0 %	18,1 %	20,7 %

Source: INSEE - RP 1999 - lieu de travail - traitement ORM

1 - 5 - Part du temps partiel



Source : INSEE - RP 1999 au lieu de travail - traitement ORM

J0 - Ouvriers non qualifiés de la manutention

II - DEMANDE D'EMPLOI

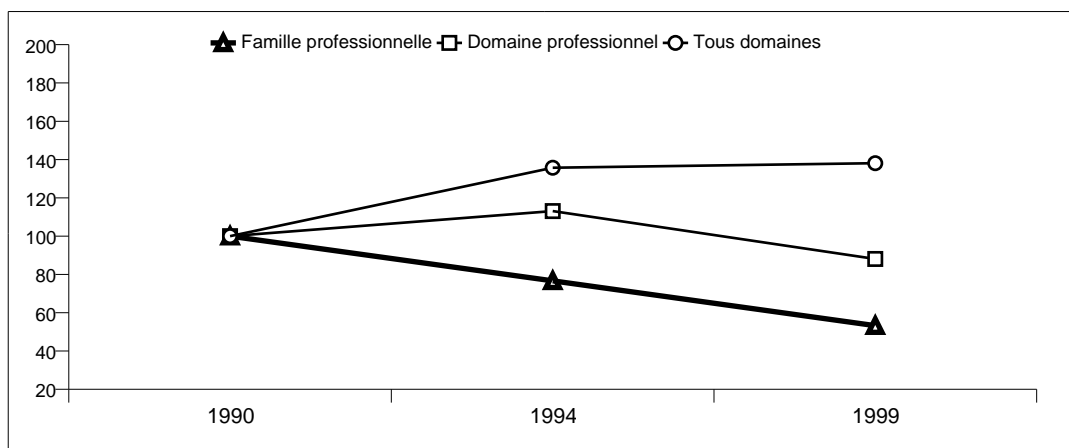
2 - 1 - Structure par sexe

La famille professionnelle "J0 - Ouvriers non qualifiés de la manutention" représente 2.3 % de la demande d'emploi régionale.

	Femmes	Hommes	Effectif
J0 - Ouvriers non qualifiés de la manutention	21,1 %	78,9 %	6 870
J - Tourisme et transport	15,6 %	84,4 %	25 404
Tous domaines	52,6 %	47,4 %	305 237

Source : DRTEFP - DEFM au 31/03/1999 - traitement ORM

2 - 2 - Evolution



Source : DRTEFP - DEFM 1990, 1994 et 1999 au 31/03 - traitement ORM

2 - 3 - Durée du chômage

	Demandeurs d'emploi de plus d'un an	Demandeurs d'emploi de plus de 2 ans
J0 - Ouvriers non qualifiés de la manutention	46,3 %	25,9 %
J - Tourisme et transport	42,8 %	21,9 %
Tous domaines	39,9 %	18,9 %

Source : DRTEFP - DEFM au 31/03/1999 - traitement ORM

2 - 4 - Indicateurs de chômage et de saisonnalité

	Indicateur de chômage	Indicateur de saisonnalité
J0 - Ouvriers non qualifiés de la manutention	23,3 %	14,5
J - Tourisme et transport	19,1 %	14,1
Tous domaines	16,2 %	14,8

Source : DRTEFP - DEFM au 31/03/1999 - traitement DRTEFP et ORM

2 - 5 - Motifs d'inscription à l'ANPE

	Fin de CDD ou intérim	Licenciement économique	1 ère entrée	Autres
J0 - Ouvriers non qualifiés de la manutention	37,0 %	7,1 %	13,1 %	42,8 %
J - Tourisme et transport	33,4 %	12,1 %	6,2 %	48,3 %
Tous domaines	32,4 %	10,8 %	8,8 %	48,0 %

Source : DRTEFP - DEFM au 31/03/1999 - traitement ORM

J0 - Ouvriers non qualifiés de la manutention

III - MISE EN REGARD DE LA POPULATION ACTIVE OCCUPEE ET DE LA DEMANDE D'EMPLOI

3 - 1 - Poids dans le domaine professionnel

	Emploi occupé		Demande d'emploi	
	Poids dans le domaine	Effectif	Poids dans le domaine	Effectif
J0 - Ouvriers non qualifiés de la manutention	21,0 %	22 614	27,0 %	6 870
J - Tourisme et transport	6,9 %	107 646	8,7 %	25 404

Source : INSEE - RP 1999 au lieu de travail / DRTEFP - DEFM au 31/03/1999 - traitement ORM

3 - 2 - Caractéristiques individuelles

3 - 2 - A - Sexe

	Emploi occupé		Demande d'emploi	
	Femmes	Hommes	Femmes	Hommes
J0 - Ouvriers non qualifiés de la manutention	24,8 %	75,2 %	21,1 %	78,9 %
J - Tourisme et transport	15,2 %	84,8 %	15,6 %	84,4 %
Tous métiers	44,8 %	55,2 %	53,0 %	47,0 %

Source : INSEE - RP 1999 au lieu de travail / DRTEFP - DEFM au 31/03/1999 - traitement ORM

3 - 2 - B - Age

Age	Emploi occupé			Demande d'emploi		
	J0 - Ouvriers non qualifiés de la manutention	Domaine professionnel	Tous domaines	J0 - Ouvriers non qualifiés de la manutention	Domaine professionnel	Tous domaines
16-25 ans	19,9 %	9,4 %	8,7 %	23,3 %	14,7 %	17,2 %
26-35 ans	34,3 %	30,2 %	26,5 %	36,4 %	35,2 %	32,8 %
36-45 ans	25,8 %	31,6 %	29,5 %	23,2 %	26,8 %	25,2 %
46-55 ans	15,7 %	23,1 %	27,0 %	15,0 %	19,9 %	21,2 %
56 ans et +	4,3 %	5,7 %	8,3 %	2,1 %	3,3 %	3,7 %
Total	100 %	100 %	100 %	100 %	100 %	100 %

Source : INSEE - RP 1999 au lieu de travail / DRTEFP - DEFM au 31/03/1999 - traitement ORM

3 - 2 - C - Niveau de formation

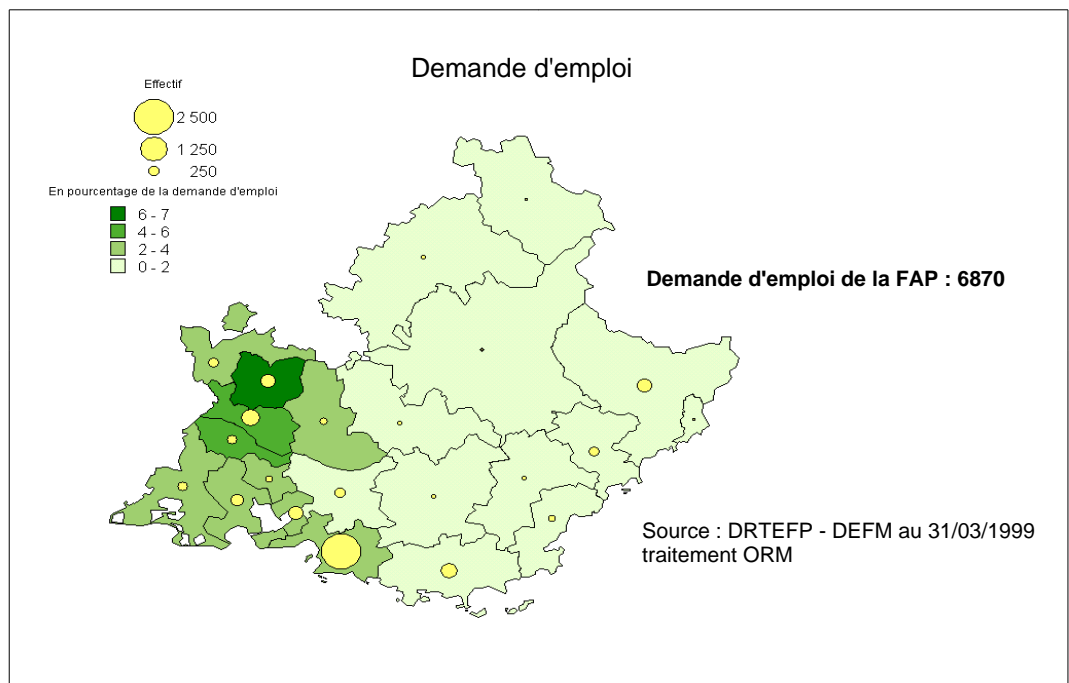
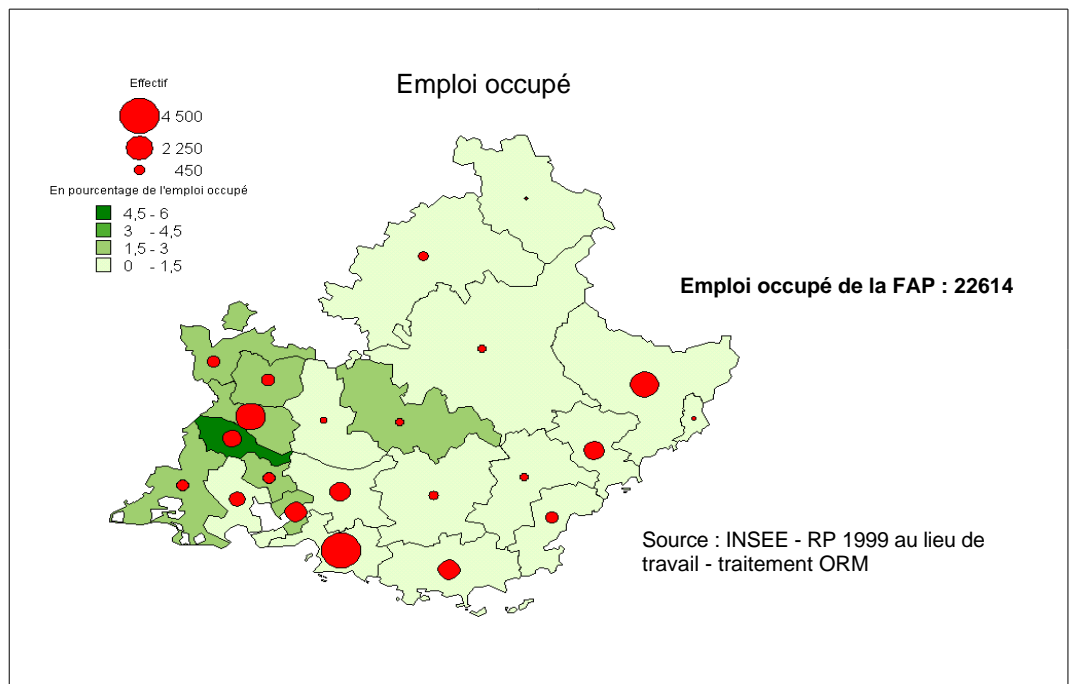
Niveaux de formation	Emploi occupé			
	J0 - Ouvriers non qualifiés de la manutention		Tous domaines	
	< à 35 ans	Tous âges	< à 35 ans	Tous âges
Niveaux I et II	1,6 %	1,6 %	13,2 %	13,0 %
Niveau III	4,6 %	3,6 %	15,8 %	13,0 %
Niveau IV	14,3 %	10,3 %	18,8 %	16,3 %
Niveau V	37,7 %	33,1 %	30,2 %	28,6 %
Niveaux V bis et VI	41,9 %	51,5 %	22,1 %	29,1 %
Tous niveaux	100 %	100 %	100 %	100 %

Source : INSEE - RP 1999 au lieu de travail - traitement ORM

Niveaux de formation	Demande d'emploi			
	J0 - Ouvriers non qualifiés de la manutention		Tous domaines	
	< à 35 ans	Tous âges	< à 35 ans	Tous âges
Niveaux I et II	0,4 %	0,3 %	6,5 %	5,7 %
Niveau III	1,1 %	0,9 %	8,6 %	7,1 %
Niveaux IV	7,3 %	5,5 %	16,4 %	14,5 %
Niveau V	41,8 %	32,4 %	44,6 %	37,9 %
Niveaux V bis et VI	49,5 %	60,9 %	23,8 %	34,8 %
Tous niveaux	100 %	100 %	100 %	100 %

Source : DRTEFP - DEFM au 31/03/1999 - traitement ORM

IV - LOCALISATION GEOGRAPHIQUE DES METIERS



FAMILLE PROFESSIONNELLE

J1 - Ouvriers qualifiés de la manutention

Cette famille compte une majorité d'ouvriers qualifiés du magasinage et de la manutention, ainsi que 25% de responsables magasinage. Elle rassemble plus de 18% des emplois du domaine des transports et 1,3% de l'emploi régional. Tout comme ceux d'ouvriers non qualifiés, ces métiers ont sensiblement diminué entre 1990 et 1999 (-12% contre -5% sur le domaine), après avoir légèrement progressé durant les huit années précédentes.

La concentration sectorielle sur les six premiers secteurs d'activité est forte (74%), mais plus de la moitié des emplois se situe dans les trois premiers secteurs d'activité : le commerce de gros et intermédiaire (26% des emplois), les transports (17%) et le commerce de détail et réparation (14%).

Les déplacements domicile - travail sont fréquents dans ces métiers, notamment sur de petites distances, sachant que 56% des *ouvriers qualifiés de la manutention* ne résident pas dans la commune de leur lieu de travail, contre 53% des actifs du domaine (et 43% des actifs tous métiers). On notera l'effet de qualification sur la mobilité des actifs puisque les ouvriers qualifiés sortent nettement plus souvent de leur commune ou de leur zone d'emploi que les ouvriers non qualifiés.

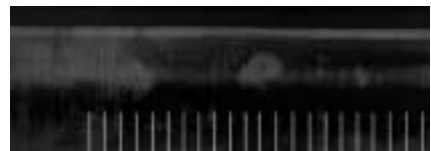
Contrairement aux ouvriers non qualifiés, les *ouvriers qualifiés de la manutention* sont peu touchés par les CDD et l'intérim. Ils bénéficient d'une certaine stabilité dans leurs emplois (82% de ces actifs sont salariés en CDI). Le temps partiel est aussi largement moins répandu dans ces métiers (seulement 6% des emplois contre 10% sur le domaine).

Ces professions représentent 23% de la demande d'emploi du domaine. Le nombre des demandeurs d'emploi a progressé de 38% entre 1990 et 1999, avec toutefois une tendance à la baisse à partir de 1994. Le chômage est relativement important (indicateur de 22%) et concerne plus souvent que la moyenne des actifs ayant subi un licenciement économique. Il s'agit d'un chômage particulièrement peu saisonnier et de longue durée (46% de chômeurs de plus d'un an contre 40% tous métiers).

Les demandeurs d'emploi dans ces métiers apparaissent légèrement plus âgés que les demandeurs d'emploi tous métiers, mais, tout comme les actifs occupés, ils se concentrent massivement dans les tranches d'âge des 26 - 35 ans et 36 - 45 ans. Du point de vue des niveaux de formation, on n'observe pas de différence notable entre demandeurs d'emploi et actifs occupés, mais entre les jeunes de moins de 35 ans et l'ensemble de la pyramide des âges. Ainsi, 57% des demandeurs d'emploi de moins de 35 ans ont un diplôme de niveau V, contre 44% de l'ensemble des demandeurs d'emploi (plus concentrés dans les niveaux V bis et VI).

La répartition géographique de ces métiers est relativement diffuse, avec une légère concentration des emplois sur les zones de l'ouest de la région. La zone d'emploi de l'Etang de Berre semble la plus concentrée au niveau de la population active occupée comme des demandeurs d'emploi.

Ces métiers sont moins féminisés que ceux d'ouvriers non qualifiés : on recense 10% de femmes parmi les actifs en emploi et 12% parmi les demandeurs d'emploi.



J1 - Ouvriers qualifiés de la manutention

I - EMPLOI OCCUPE

1 - 1 - Structure et évolution

1 - 1 - A - Structure

La famille professionnelle "Ouvriers qualifiés de la manutention" représente 1,3 % de l'emploi régional.

Elle se décompose en Familles professionnelles 224 selon le tableau ci-dessous.

Familles professionnelles en 224 postes	Poids	Effectif	Part des Femmes	Part des Hommes
J140 - ouvriers qualifiés du magasinage et de la manutention	75,0 %	14 857	9,3 %	90,7 %
J180 - responsables magasinage	25,0 %	4 946	13,4 %	86,6 %
Total : Ouvriers qualifiés de la manutention	100 %	19 803	10,3 %	89,7 %
Poids dans le domaine professionnel	18,4 %	107 646	15,2 %	84,8 %
Poids dans l'emploi régional	1,3 %	1 576 808	44,7 %	55,3 %

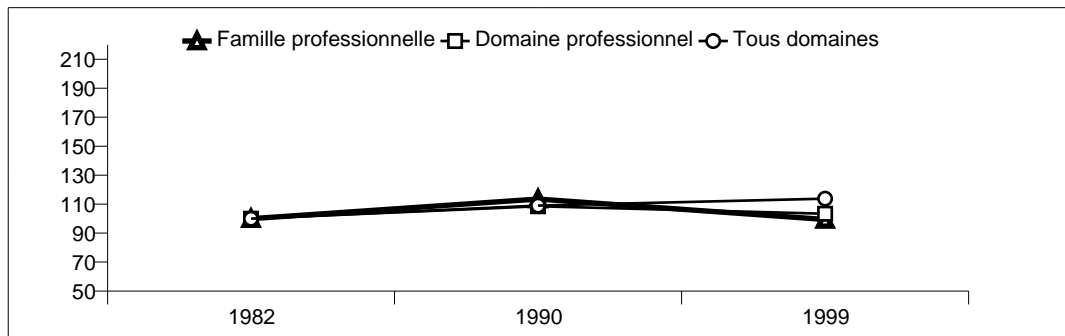
Source : INSEE - RP 1999 au lieu de travail - traitement ORM

1 - 1 - B - Taux d'évolution de 1990 à 1999

	Femmes	Hommes	Total
J1 - Ouvriers qualifiés de la manutention	-6,5 %	-13,0 %	-12,4 %
Total : Tourisme et transport	1,2 %	-5,8 %	-4,8 %
Total tous domaines:	14,0 %	-2,2 %	4,4 %

Source : INSEE - RP 1990 - 1999 au lieu de travail - traitement ORM

1 - 1 - C - Evolution en base 100 de 1982 à 1999



Source : INSEE - RP 1982 - 1990 - 1999 au lieu de travail - traitement ORM

1 - 2 - Répartition dans les secteurs d'activité (NES 36)

	Commerce de gros, intermédiaires	Transports	Commerce de détail, réparations	Commerce et réparation automobile	Services opérationnels	Industries agricoles et alimentaires	Poids des 6 premières NES
J1 - Ouvriers qualifiés de la manutention	25,6 %	17,5 %	13,6 %	7,5 %	6,3 %	3,4 %	73,9 %

Source : INSEE - RP 1999 au lieu de travail - traitement ORM



1 - 3 - Navettes domicile - travail

	Actifs sortant de leur commune de résidence			Actifs sortant de leur Zone d'emploi de résidence		
	Femmes	Hommes	Total	Femmes	Hommes	Total
J1 - Ouvriers qualifiés de la manutention	49,7 %	56,8 %	56,0 %	17,1 %	21,4 %	21,0 %
J - Tourisme et transport	47,9 %	53,4 %	52,6 %	19,8 %	22,2 %	21,8 %
Tous domaines	39,4 %	46,4 %	43,3 %	12,6 %	18,5 %	15,8 %

Source : INSEE - RP 1999 au lieu de travail - traitement ORM

1 - 4 - Types de contrats et statuts

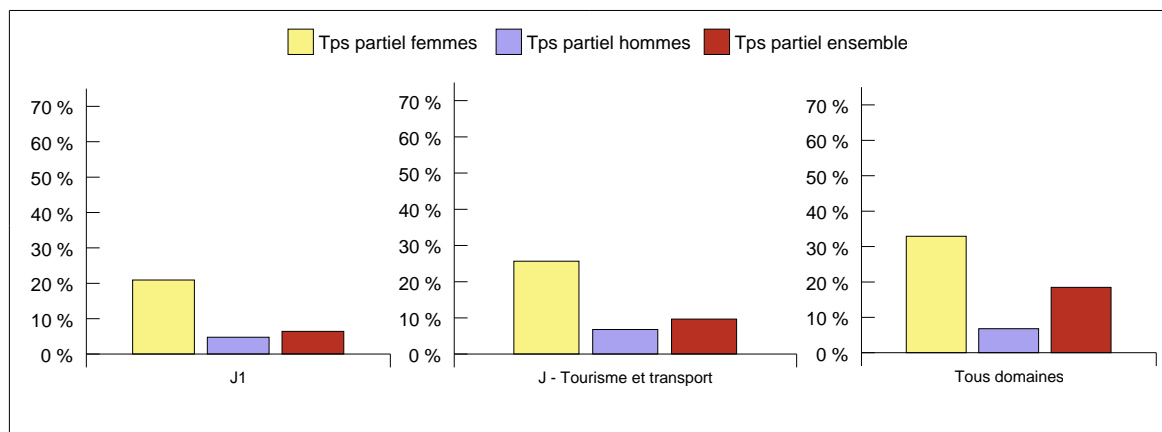
	CDD			CDI			Intérim		
	Femmes	Hommes	Total	Femmes	Hommes	Total	Femmes	Hommes	Total
J1 - Ouvriers qualifiés de la manutention	7,9%	6,4%	6,6%	79,3%	82,1%	81,8%	1,2%	3,4%	3,2%
J - Tourisme et transport	13,7%	7,9%	8,8%	68,9%	72,1%	71,6%	3,8%	3,7%	3,7%
Tous domaines	9,1%	7,0%	8,0%	50,5%	51,2%	50,9%	0,7%	1,6%	1,2%

	Apprentis sous contrat			Emplois aidés			Stagiaires		
	Femmes	Hommes	Total	Femmes	Hommes	Total	Femmes	Hommes	Total
J1 - Ouvriers qualifiés de la manutention	0,2 %	0,6 %	0,6 %	1,8 %	1,1 %	1,1 %	1,4 %	0,4 %	0,5 %
J - Tourisme et transport	0,4 %	0,5 %	0,5 %	2,0 %	1,1 %	1,2 %	0,9 %	0,4 %	0,5 %
Tous domaines	1,1 %	1,8 %	1,4 %	3,6 %	1,6 %	2,5 %	0,8 %	0,6 %	0,7 %

	Non salariés			Titulaires de la fonction publique		
	Femmes	Hommes	Total	Femmes	Hommes	Total
J1 - Ouvriers qualifiés de la manutention	0,0 %	0,0 %	0,0 %	8,2 %	6,0 %	6,2 %
J - Tourisme et transport	3,6 %	5,6 %	5,3 %	6,7 %	8,9 %	8,5 %
Tous domaines	9,1 %	16,7 %	13,3 %	24,0 %	18,1 %	20,7 %

Source: INSEE - RP 1999 - lieu de travail - traitement ORM

1 - 5 - Part du temps partiel



Source : INSEE - RP 1999 au lieu de travail - traitement ORM

J1 - Ouvriers qualifiés de la manutention

II - DEMANDE D'EMPLOI

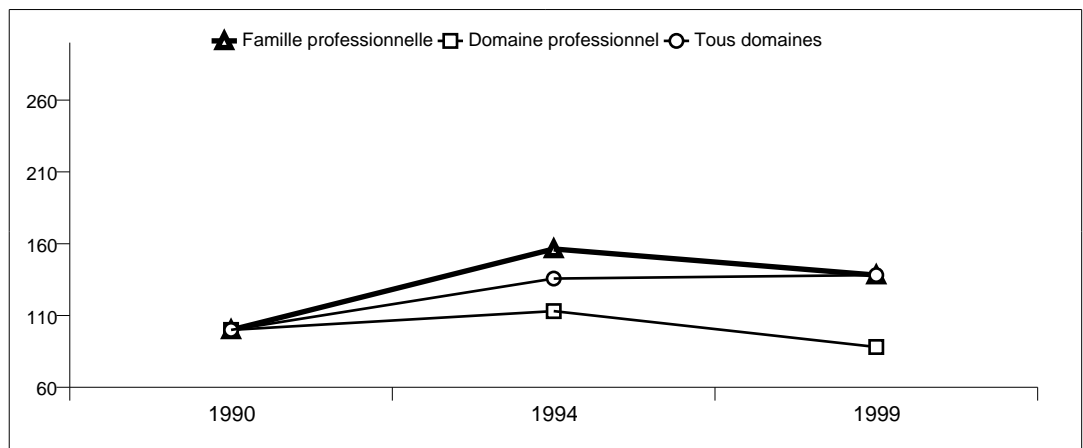
2 - 1 - Structure par sexe

La famille professionnelle "J1 - Ouvriers qualifiés de la manutention" représente 1.9 % de la demande d'emploi régionale.

	Femmes	Hommes	Effectif
J1 - Ouvriers qualifiés de la manutention	11,9 %	88,1 %	5 735
J - Tourisme et transport	15,6 %	84,4 %	25 404
Tous domaines	52,6 %	47,4 %	305 237

Source : DRTEFP - DEFM au 31/03/1999 - traitement ORM

2 - 2 - Evolution



Source : DRTEFP - DEFM 1990, 1994 et 1999 au 31/03 - traitement ORM

2 - 3 - Durée du chômage

	Demandeurs d'emploi de plus d'un an	Demandeurs d'emploi de plus de 2 ans
J1 - Ouvriers qualifiés de la manutention	45,9 %	23,5 %
J - Tourisme et transport	42,8 %	21,9 %
Tous domaines	39,9 %	18,9 %

Source : DRTEFP - DEFM au 31/03/1999 - traitement ORM

2 - 4 - Indicateurs de chômage et de saisonnalité

	Indicateur de chômage	Indicateur de saisonnalité
J1 - Ouvriers qualifiés de la manutention	22,5 %	10,6
J - Tourisme et transport	19,1 %	14,1
Tous domaines	16,2 %	14,8

Source : DRTEFP - DEFM au 31/03/1999 - traitement DRTEFP et ORM

2 - 5 - Motifs d'inscription à l'ANPE

	Fin de CDD ou intérim	Licenciement économique	1 ère entrée	Autres
J1 - Ouvriers qualifiés de la manutention	33,5 %	15,2 %	2,2 %	49,0 %
J - Tourisme et transport	33,4 %	12,1 %	6,2 %	48,3 %
Tous domaines	32,4 %	10,8 %	8,8 %	48,0 %

Source : DRTEFP - DEFM au 31/03/1999 - traitement ORM

J1 - Ouvriers qualifiés de la manutention

III - MISE EN REGARD DE LA POPULATION ACTIVE OCCUPEE ET DE LA DEMANDE D'EMPLOI

3 - 1 - Poids dans le domaine professionnel

	Emploi occupé		Demande d'emploi	
	Poids dans le domaine	Effectif	Poids dans le domaine	Effectif
J1 - Ouvriers qualifiés de la manutention	18,4 %	19 803	22,6 %	5 735
J - Tourisme et transport	6,9 %	107 646	8,7 %	25 404

Source : INSEE - RP 1999 au lieu de travail / DRTEFP - DEFM au 31/03/1999 - traitement ORM

3 - 2 - Caractéristiques individuelles

3 - 2 - A - Sexe

	Emploi occupé		Demande d'emploi	
	Femmes	Hommes	Femmes	Hommes
J1 - Ouvriers qualifiés de la manutention	10,3 %	89,7 %	11,9 %	88,1 %
J - Tourisme et transport	15,2 %	84,8 %	15,6 %	84,4 %
Tous métiers	44,8 %	55,2 %	53,0 %	47,0 %

Source : INSEE - RP 1999 au lieu de travail / DRTEFP - DEFM au 31/03/1999 - traitement ORM

3 - 2 - B - Age

Age	Emploi occupé			Demande d'emploi		
	J1 - Ouvriers qualifiés de la manutention	Domaine professionnel	Tous domaines	J1 - Ouvriers qualifiés de la manutention	Domaine professionnel	Tous domaines
16-25 ans	7,4 %	9,4 %	8,7 %	10,6 %	14,7 %	17,2 %
26-35 ans	31,5 %	30,2 %	26,5 %	32,2 %	35,2 %	32,8 %
36-45 ans	32,7 %	31,6 %	29,5 %	28,8 %	26,8 %	25,2 %
46-55 ans	23,5 %	23,1 %	27,0 %	23,7 %	19,9 %	21,2 %
56 ans et +	4,8 %	5,7 %	8,3 %	4,8 %	3,3 %	3,7 %
Total	100 %	100 %	100 %	100 %	100 %	100 %

Source : INSEE - RP 1999 au lieu de travail / DRTEFP - DEFM au 31/03/1999 - traitement ORM

3 - 2 - C - Niveau de formation

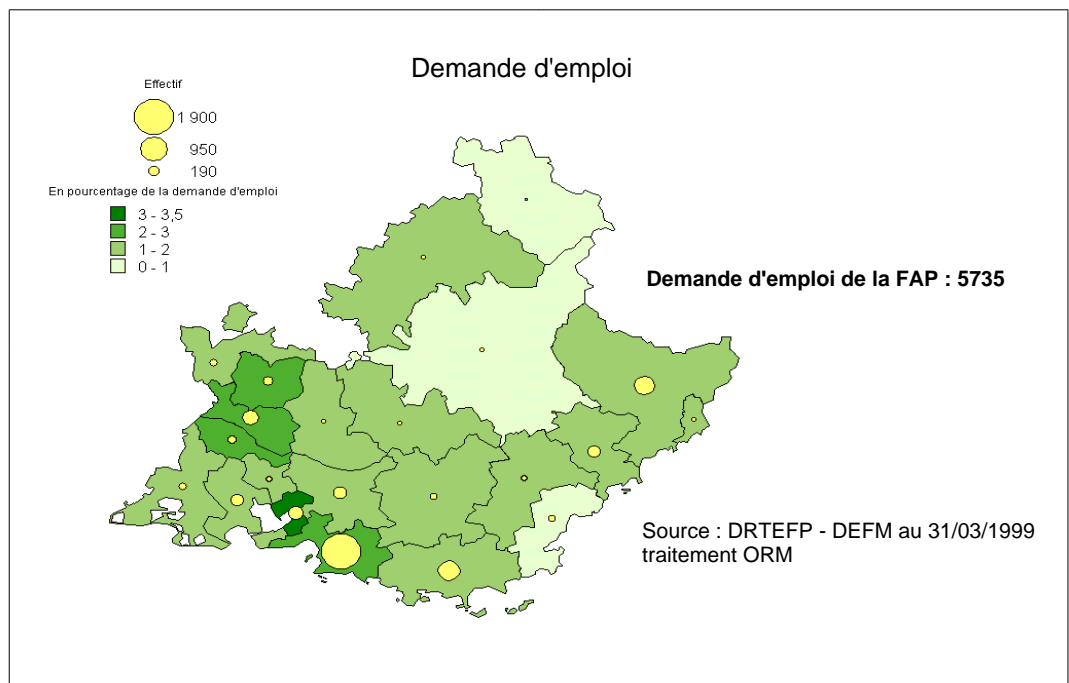
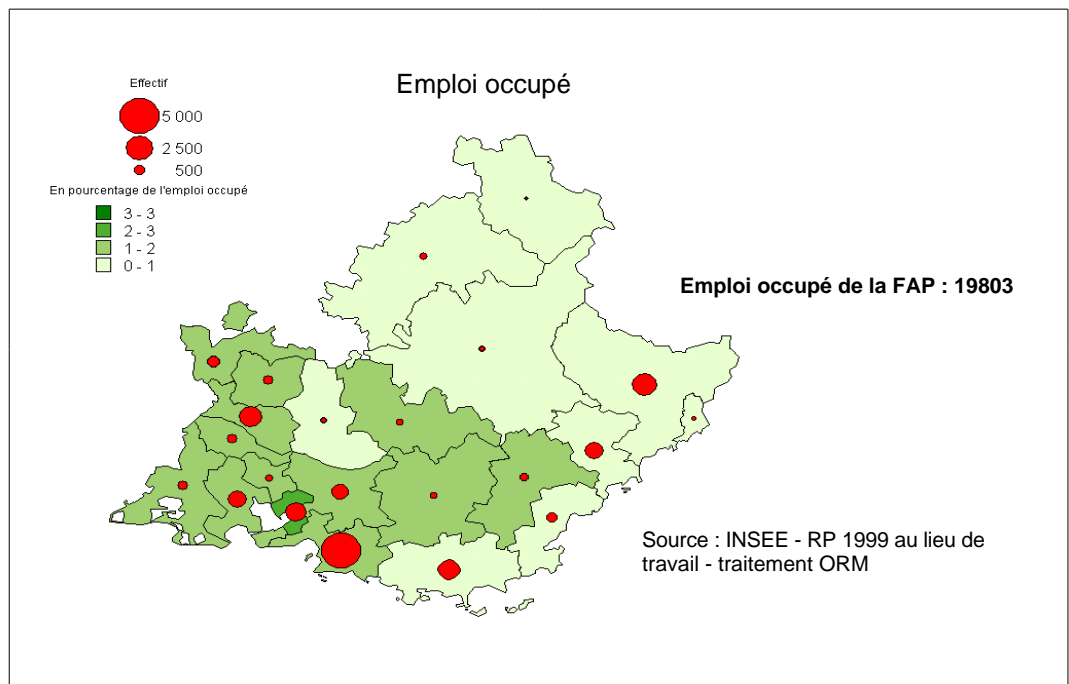
Niveaux de formation	Emploi occupé			
	J1 - Ouvriers qualifiés de la manutention		Tous domaines	
	< à 35 ans	Tous âges	< à 35 ans	Tous âges
Niveaux I et II	3,0 %	1,9 %	13,2 %	13,0 %
Niveau III	8,8 %	5,7 %	15,8 %	13,0 %
Niveau IV	14,8 %	11,8 %	18,8 %	16,3 %
Niveau V	42,2 %	39,5 %	30,2 %	28,6 %
Niveaux V bis et VI	31,3 %	41,2 %	22,1 %	29,1 %
Tous niveaux	100 %	100 %	100 %	100 %

Source : INSEE - RP 1999 au lieu de travail - traitement ORM

Niveaux de formation	Demande d'emploi			
	J1 - Ouvriers qualifiés de la manutention		Tous domaines	
	< à 35 ans	Tous âges	< à 35 ans	Tous âges
Niveaux I et II	0,4 %	0,4 %	6,5 %	5,7 %
Niveau III	2,2 %	1,7 %	8,6 %	7,1 %
Niveaux IV	10,2 %	8,0 %	16,4 %	14,5 %
Niveau V	57,6 %	43,9 %	44,6 %	37,9 %
Niveaux V bis et VI	29,6 %	45,9 %	23,8 %	34,8 %
Tous niveaux	100 %	100 %	100 %	100 %

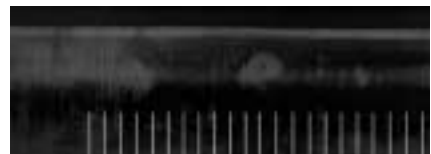
Source : DRTEFP - DEFM au 31/03/1999 - traitement ORM

IV - LOCALISATION GEOGRAPHIQUE DES METIERS



FAMILLE PROFESSIONNELLE

J2 - Conducteurs d'engins de traction et de levage



Les *conducteurs d'engins de traction et de levage* représentent 2% de l'emploi occupé, 0,1% de l'emploi régional et 1,2% de la demande d'emploi du domaine.

Leurs effectifs ont baissé durant ces vingt dernières années.

Ils exercent principalement leur métier dans les secteurs des transports et de la construction.

De plus, ce sont des actifs mobiles puisque 57% d'entre eux sortent de leur commune pour aller travailler. Enfin, le recours aux CDD est fréquent dans ces professions : 28% des actifs en emploi sont concernés (contre 9% sur l'ensemble du domaine).

On compte un peu plus de 4% de femmes parmi ces actifs, mais notons que 87% d'entre elles sont en CDD.

J2 - Conducteurs d'engins de traction et de levage

I - EMPLOI OCCUPE

1 - 1 - Structure et évolution

1 - 1 - A - Structure

La famille professionnelle "Conducteurs d'engins de traction et de levage" représente 0.1 % de l'emploi régional.

Elle se décompose en Familles professionnelles 224 selon le tableau ci-dessous.

Familles professionnelles en 224 postes	Poids	Effectif	Part des Femmes	Part des Hommes
J240 - conducteurs d'engins de traction	40,4 %	859	10,2 %	89,8 %
J241 - conducteurs d'engins de levage	59,6 %	1 267	0,3 %	99,7 %
Total : Conducteurs d'engins de traction et de levage	100 %	2 126	4,3 %	95,7 %
Poids dans le domaine professionnel	2,0 %	107 646	15,2 %	84,8 %
Poids dans l'emploi régional	0,1 %	1 576 808	44,7 %	55,3 %

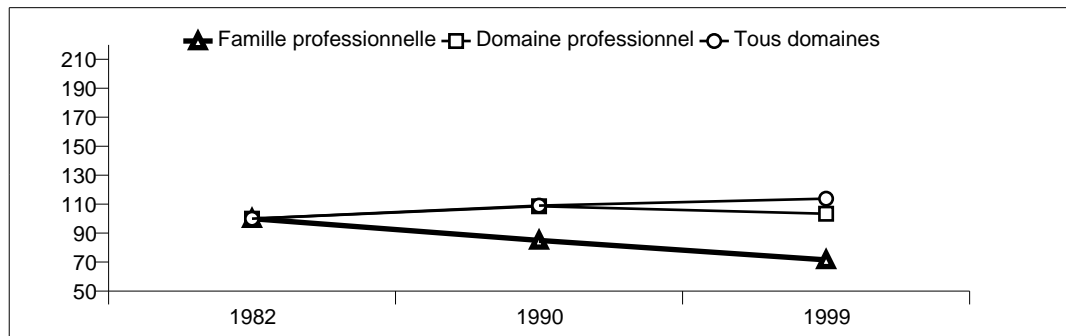
Source : INSEE - RP 1999 au lieu de travail - traitement ORM

1 - 1 - B - Taux d'évolution de 1990 à 1999

	Femmes	Hommes	Total
J2 - Conducteurs d'engins de traction et de levage	64,3 %	-17,6 %	-15,8 %
Total : Tourisme et transport	1,2 %	-5,8 %	-4,8 %
Total tous domaines:	14,0 %	-2,2 %	4,4 %

Source : INSEE - RP 1990 - 1999 au lieu de travail - traitement ORM

1 - 1 - C - Evolution en base 100 de 1982 à 1999



Source : INSEE - RP 1982 - 1990 - 1999 au lieu de travail - traitement ORM

1 - 2 - Répartition dans les secteurs d'activité (NES 36)

	Transports	Construction	Services opérationnels	Métallurgie et transformation des métaux	Commerce de gros, intermédiaires	Administration publique	Poids des 6 premières NES
J2 - Conducteurs d'engins de traction et de levage	47,4 %	18,2 %	8,7 %	7,9 %	2,5 %	2,2 %	86,9 %

Source : INSEE - RP 1999 au lieu de travail - traitement ORM



J2 - Conducteurs d'engins de traction et de levage

1 - 3 - Navettes domicile - travail

	Actifs sortant de leur commune de résidence			Actifs sortant de leur Zone d'emploi de résidence		
	Femmes	Hommes	Total	Femmes	Hommes	Total
J2 - Conducteurs d'engins de traction et de levage	52,2 %	57,3 %	57,1 %	4,3 %	19,1 %	18,5 %
J - Tourisme et transport	47,9 %	53,4 %	52,6 %	19,8 %	22,2 %	21,8 %
Tous domaines	39,4 %	46,4 %	43,3 %	12,6 %	18,5 %	15,8 %

Source : INSEE - RP 1999 au lieu de travail - traitement ORM

1 - 4 - Types de contrats et statuts

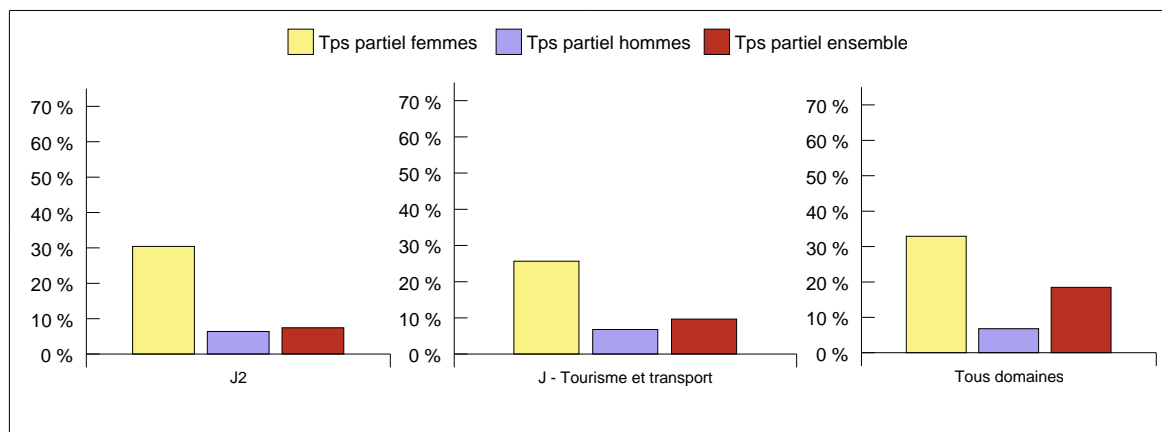
	CDD			CDI			Intérim		
	Femmes	Hommes	Total	Femmes	Hommes	Total	Femmes	Hommes	Total
J2 - Conducteurs d'engins de traction et de levage	87,0%	25,2%	27,8%	13,0%	62,9%	60,7%	0,0%	4,5%	4,3%
J - Tourisme et transport	13,7%	7,9%	8,8%	68,9%	72,1%	71,6%	3,8%	3,7%	3,7%
Tous domaines	9,1%	7,0%	8,0%	50,5%	51,2%	50,9%	0,7%	1,6%	1,2%

	Apprentis sous contrat			Emplois aidés			Stagiaires		
	Femmes	Hommes	Total	Femmes	Hommes	Total	Femmes	Hommes	Total
J2 - Conducteurs d'engins de traction et de levage	0,0 %	0,6 %	0,6 %	0,0 %	0,2 %	0,2 %	0,0 %	1,2 %	1,1 %
J - Tourisme et transport	0,4 %	0,5 %	0,5 %	2,0 %	1,1 %	1,2 %	0,9 %	0,4 %	0,5 %
Tous domaines	1,1 %	1,8 %	1,4 %	3,6 %	1,6 %	2,5 %	0,8 %	0,6 %	0,7 %

	Non salariés			Titulaires de la fonction publique		
	Femmes	Hommes	Total	Femmes	Hommes	Total
J2 - Conducteurs d'engins de traction et de levage	0,0 %	0,0 %	0,0 %	0,0 %	5,5 %	5,3 %
J - Tourisme et transport	3,6 %	5,6 %	5,3 %	6,7 %	8,9 %	8,5 %
Tous domaines	9,1 %	16,7 %	13,3 %	24,0 %	18,1 %	20,7 %

Source: INSEE - RP 1999 - lieu de travail - traitement ORM

1 - 5 - Part du temps partiel



Source : INSEE - RP 1999 au lieu de travail - traitement ORM

J2 - Conducteurs d'engins de traction et de levage

II - DEMANDE D'EMPLOI

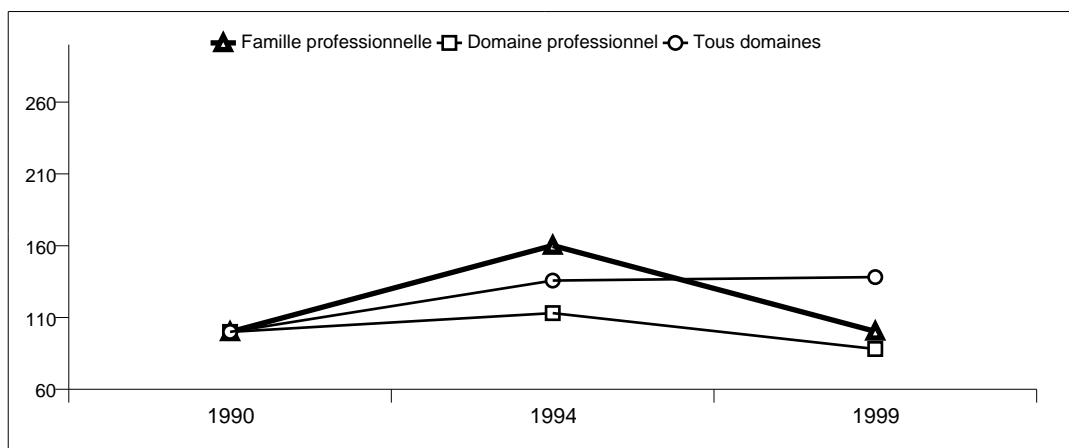
2 - 1 - Structure par sexe

La famille professionnelle "J2 - Conducteurs d'engins de traction et de levage" représente 0.1 % de la demande d'emploi régionale.

	Femmes	Hommes	Effectif
J2 - Conducteurs d'engins de traction et de levage	3,4 %	96,6 %	295
J - Tourisme et transport	15,6 %	84,4 %	25 404
Tous domaines	52,6 %	47,4 %	305 237

Source : DRTEFP - DEFM au 31/03/1999 - traitement ORM

2 - 2 - Evolution



Source : DRTEFP - DEFM 1990, 1994 et 1999 au 31/03 - traitement ORM

2 - 3 - Durée du chômage

	Demandeurs d'emploi de plus d'un an	Demandeurs d'emploi de plus de 2 ans
J2 - Conducteurs d'engins de traction et de levage	41,4 %	24,7 %
J - Tourisme et transport	42,8 %	21,9 %
Tous domaines	39,9 %	18,9 %

Source : DRTEFP - DEFM au 31/03/1999 - traitement ORM

2 - 4 - Indicateurs de chômage et de saisonnalité

	Indicateur de chômage	Indicateur de saisonnalité
J2 - Conducteurs d'engins de traction et de levage	12,0 %	83,5
J - Tourisme et transport	19,1 %	14,1
Tous domaines	16,2 %	14,8

Source : DRTEFP - DEFM au 31/03/1999 - traitement DRTEFP et ORM

2 - 5 - Motifs d'inscription à l'ANPE

	Fin de CDD ou intérim	Licenciement économique	1 ^{ère} entrée	Autres
J2 - Conducteurs d'engins de traction et de levage	48,8 %	14,4 %	1,7 %	35,1 %
J - Tourisme et transport	33,4 %	12,1 %	6,2 %	48,3 %
Tous domaines	32,4 %	10,8 %	8,8 %	48,0 %

Source : DRTEFP - DEFM au 31/03/1999 - traitement ORM

J2 - Conducteurs d'engins de traction et de levage

III - MISE EN REGARD DE LA POPULATION ACTIVE OCCUPEE ET DE LA DEMANDE D'EMPLOI

3 - 1 - Poids dans le domaine professionnel

	Emploi occupé		Demande d'emploi	
	Poids dans le domaine	Effectif	Poids dans le domaine	Effectif
J2 - Conducteurs d'engins de traction et de levage	2,0 %	2 126	1,2 %	295
J - Tourisme et transport	6,9 %	107 646	8,7 %	25 404

Source : INSEE - RP 1999 au lieu de travail / DRTEFP - DEFM au 31/03/1999 - traitement ORM

3 - 2 - Caractéristiques individuelles

3 - 2 - A - Sexe

	Emploi occupé		Demande d'emploi	
	Femmes	Hommes	Femmes	Hommes
J2 - Conducteurs d'engins de traction et de levage	4,3 %	95,7 %	3,4 %	96,6 %
J - Tourisme et transport	15,2 %	84,8 %	15,6 %	84,4 %
Tous métiers	44,8 %	55,2 %	53,0 %	47,0 %

Source : INSEE - RP 1999 au lieu de travail / DRTEFP - DEFM au 31/03/1999 - traitement ORM

3 - 2 - B - Age

Age	Emploi occupé			Demande d'emploi		
	J2 - Conducteurs d'engins de traction et de levage	Domaine professionnel	Tous domaines	J2 - Conducteurs d'engins de traction et de levage	Domaine professionnel	Tous domaines
16-25 ans	9,9 %	9,4 %	8,7 %	5,8 %	14,7 %	17,2 %
26-35 ans	26,7 %	30,2 %	26,5 %	21,0 %	35,2 %	32,8 %
36-45 ans	26,8 %	31,6 %	29,5 %	21,0 %	26,8 %	25,2 %
46-55 ans	27,0 %	23,1 %	27,0 %	41,4 %	19,9 %	21,2 %
56 ans et +	9,5 %	5,7 %	8,3 %	10,8 %	3,3 %	3,7 %
Total	100 %	100 %	100 %	100 %	100 %	100 %

Source : INSEE - RP 1999 au lieu de travail / DRTEFP - DEFM au 31/03/1999 - traitement ORM

3 - 2 - C - Niveau de formation

Niveaux de formation	Emploi occupé			
	J2 - Conducteurs d'engins de traction et de levage		Tous domaines	
	< à 35 ans	Tous âges	< à 35 ans	Tous âges
Niveaux I et II	1,5 %	0,8 %	13,2 %	13,0 %
Niveau III	5,4 %	3,3 %	15,8 %	13,0 %
Niveau IV	16,7 %	10,5 %	18,8 %	16,3 %
Niveau V	37,6 %	35,3 %	30,2 %	28,6 %
Niveaux V bis et VI	38,8 %	50,1 %	22,1 %	29,1 %
Tous niveaux	100 %	100 %	100 %	100 %

Source : INSEE - RP 1999 au lieu de travail - traitement ORM

Niveaux de formation	Demande d'emploi			
	J2 - Conducteurs d'engins de traction et de levage		Tous domaines	
	< à 35 ans	Tous âges	< à 35 ans	Tous âges
Niveaux I et II	0%	1,6 %	6,5 %	5,7 %
Niveau III	0%	1,6 %	8,6 %	7,1 %
Niveaux IV	12,3 %	6,4 %	16,4 %	14,5 %
Niveau V	60,5 %	26,7 %	44,6 %	37,9 %
Niveaux V bis et VI	27,2 %	63,7 %	23,8 %	34,8 %
Tous niveaux	100 %	100 %	100 %	100 %

Source : DRTEFP - DEFM au 31/03/1999 - traitement ORM

IV - LOCALISATION GEOGRAPHIQUE DES METIERS

Emploi occupé

Le faible nombre d'emplois (<5000) rend non significative la représentation cartographique de cette FAP

Demande d'emploi

Le faible nombre de demandeurs d'emploi (<500) rend non significative la représentation cartographique de cette FAP

FAMILLE PROFESSIONNELLE

J3 - Conducteurs de véhicules

Cette famille comprend principalement les conducteurs routiers (45%) et conducteurs-livreurs (24%), ainsi que les conducteurs de véhicules légers et de transports en commun, et quelques conducteurs sur réseaux guidés. L'ensemble de ces actifs représente 42% du domaine professionnel des transports et 2,9% de l'emploi régional. Les effectifs ont stagné lors des vingt dernières années.

Le secteur d'activité des transports représente 53% des emplois, celui du commerce de gros et intermédiaire vient ensuite loin derrière.

Les *conducteurs de véhicules* sont légèrement moins amenés à sortir de leur commune de résidence pour aller travailler que l'ensemble des actifs occupés du domaine, mais ils restent largement plus mobiles que la moyenne tous métiers.

Les salariés de ces professions sont majoritairement en CDI. La part des CDD est de 6% (contre 8% sur l'ensemble du domaine). On recense aussi 8% de fonctionnaires et 12% de non salariés, correspondant probablement à des conducteurs de taxi. La part du temps partiel est de 8%.

Ces métiers représentent plus de 38% de la demande d'emploi du domaine. Le nombre des demandeurs d'emploi est en baisse depuis 1994. L'indicateur de chômage est sensiblement équivalent à la moyenne du domaine, et le nombre de chômeurs de longue durée est légèrement moins important. Enfin, l'indice de saisonnalité est de 17 contre 14 sur l'ensemble des métiers des transports.

Le poids de ces métiers est très important sur l'emploi occupé et sur la demande d'emploi du domaine. Concernant l'âge, les demandeurs d'emploi apparaissent plus jeunes que les actifs occupés. En effet, 36% d'entre eux ont entre 26 et 35 ans contre 29% des actifs ayant un emploi, ces derniers étant plus concentrés dans la tranche d'âge supérieure.

Du côté des niveaux de formation, la plupart des actifs se concentrent sur les niveaux V bis et VI. On notera que les jeunes sont mieux formés que leur aînés, notamment lorsqu'ils sont en recherche d'emploi. 57% des demandeurs d'emploi de moins de 35 ans sont titulaires d'un BEP - CAP contre 48% des jeunes actifs occupés.

Les emplois de *conducteurs de véhicules* se concentrent principalement dans les zones d'emploi de l'Etang de Berre et Châteaurenard. La demande d'emploi est aussi plus présente dans ces zones, ainsi qu'à Gap, mais elle semble moins polarisée.

Les femmes représentent 5% de la population active occupée et 4% des demandeurs d'emploi dans les métiers de *conducteurs de véhicules*.

J3 - Conducteurs de véhicules

I - EMPLOI OCCUPE

1 - 1 - Structure et évolution

1 - 1 - A - Structure

La famille professionnelle "Conducteurs de véhicules" représente 2,9 % de l'emploi régional.

Elle se décompose en Familles professionnelles 224 selon le tableau ci-dessous.

Familles professionnelles en 224 postes	Poids	Effectif	Part des Femmes	Part des Hommes
J340 - conducteurs de véhicules légers	15,4 %	6 979	15,2 %	84,8 %
J341 - conducteurs de transports en commun	13,4 %	6 075	5,2 %	94,8 %
J342 - conducteurs-livreurs	23,6 %	10 667	3,6 %	96,4 %
J343 - conducteurs routiers	45,0 %	20 372	1,7 %	98,3 %
J344 - conducteurs sur réseaux guidés	2,5 %	1 141	1,1 %	98,9 %
Total : Conducteurs de véhicules	100 %	45 234	4,7 %	95,3 %
Poids dans le domaine professionnel	42,0 %	107 646	15,2 %	84,8 %
Poids dans l'emploi régional	2,9 %	1 576 808	44,7 %	55,3 %

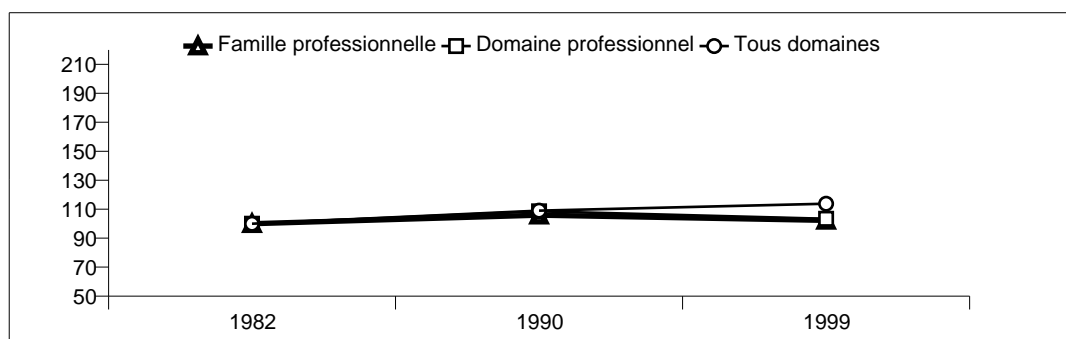
Source : INSEE - RP 1999 au lieu de travail - traitement ORM

1 - 1 - B - Taux d'évolution de 1990 à 1999

	Femmes	Hommes	Total
J3 - Conducteurs de véhicules	61,0 %	-5,2 %	-3,4 %
Total : Tourisme et transport	1,2 %	-5,8 %	-4,8 %
Total tous domaines:	14,0 %	-2,2 %	4,4 %

Source : INSEE - RP 1990 - 1999 au lieu de travail - traitement ORM

1 - 1 - C - Evolution en base 100 de 1982 à 1999



Source : INSEE - RP 1982 - 1990 - 1999 au lieu de travail - traitement ORM

1 - 2 - Répartition dans les secteurs d'activité (NES 36)

	Transports	Commerce de gros, intermédiaires	Santé, action sociale	Services opérationnels	Administration publique	Construction	Poids des 6 premières NES
J3 - Conducteurs de véhicules	53,0 %	9,3 %	7,9 %	5,8 %	4,9 %	4,0 %	84,9 %

Source : INSEE - RP 1999 au lieu de travail - traitement ORM



1 - 3 - Navettes domicile - travail

	Actifs sortant de leur commune de résidence			Actifs sortant de leur Zone d'emploi de résidence		
	Femmes	Hommes	Total	Femmes	Hommes	Total
J3 - Conducteurs de véhicules	40,6 %	51,7 %	51,2 %	13,2 %	22,0 %	21,6 %
J - Tourisme et transport	47,9 %	53,4 %	52,6 %	19,8 %	22,2 %	21,8 %
Tous domaines	39,4 %	46,4 %	43,3 %	12,6 %	18,5 %	15,8 %

Source : INSEE - RP 1999 au lieu de travail - traitement ORM

1 - 4 - Types de contrats et statuts

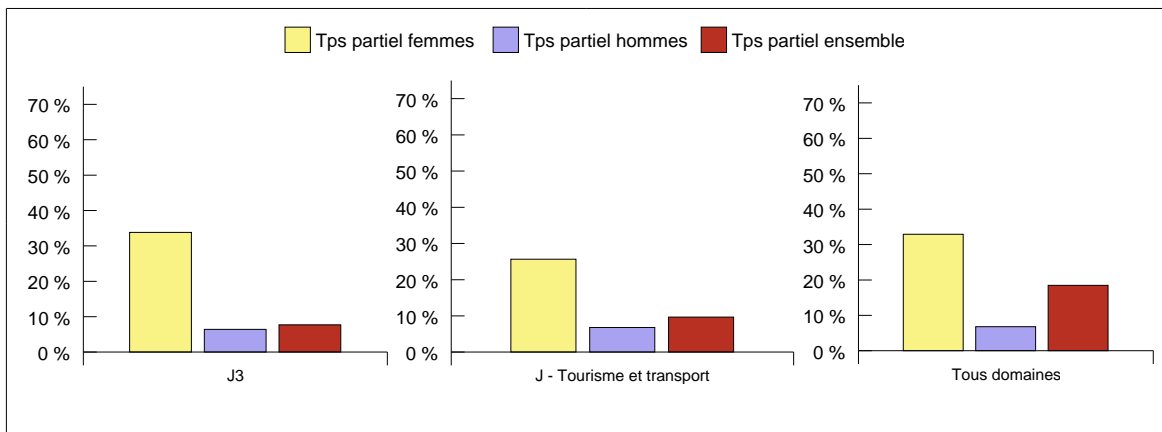
	CDD			CDI			Intérim		
	Femmes	Hommes	Total	Femmes	Hommes	Total	Femmes	Hommes	Total
J3 - Conducteurs de véhicules	7,7%	6,3%	6,4%	62,1%	71,6%	71,1%	0,9%	1,4%	1,4%
J - Tourisme et transport	13,7%	7,9%	8,8%	68,9%	72,1%	71,6%	3,8%	3,7%	3,7%
Tous domaines	9,1%	7,0%	8,0%	50,5%	51,2%	50,9%	0,7%	1,6%	1,2%

	Apprentis sous contrat			Emplois aidés			Stagiaires		
	Femmes	Hommes	Total	Femmes	Hommes	Total	Femmes	Hommes	Total
J3 - Conducteurs de véhicules	0,0 %	0,2 %	0,2 %	2,5 %	0,9 %	1,0 %	0,4 %	0,3 %	0,3 %
J - Tourisme et transport	0,4 %	0,5 %	0,5 %	2,0 %	1,1 %	1,2 %	0,9 %	0,4 %	0,5 %
Tous domaines	1,1 %	1,8 %	1,4 %	3,6 %	1,6 %	2,5 %	0,8 %	0,6 %	0,7 %

	Non salariés			Titulaires de la fonction publique		
	Femmes	Hommes	Total	Femmes	Hommes	Total
J3 - Conducteurs de véhicules	22,5 %	11,2 %	11,7 %	3,9 %	8,1 %	7,9 %
J - Tourisme et transport	3,6 %	5,6 %	5,3 %	6,7 %	8,9 %	8,5 %
Tous domaines	9,1 %	16,7 %	13,3 %	24,0 %	18,1 %	20,7 %

Source: INSEE - RP 1999 - lieu de travail - traitement ORM

1 - 5 - Part du temps partiel



Source : INSEE - RP 1999 au lieu de travail - traitement ORM

J3 - Conducteurs de vehicules

II - DEMANDE D'EMPLOI

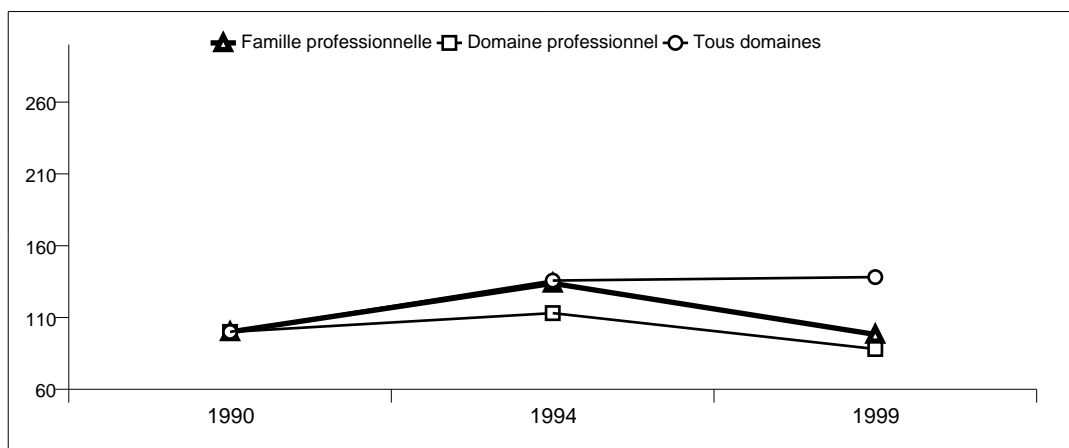
2 - 1 - Structure par sexe

La famille professionnelle "J3 - Conducteurs de vehicules" représente 3.2 % de la demande d'emploi régionale.

	Femmes	Hommes	Effectif
J3 - Conducteurs de vehicules	3,7 %	96,3 %	9 778
J - Tourisme et transport	15,6 %	84,4 %	25 404
Tous domaines	52,6 %	47,4 %	305 237

Source : DRTEFP - DEFM au 31/03/1999 - traitement ORM

2 - 2 - Evolution



Source : DRTEFP - DEFM 1990, 1994 et 1999 au 31/03 - traitement ORM

2 - 3 - Durée du chômage

	Demandeurs d'emploi de plus d'un an	Demandeurs d'emploi de plus de 2 ans
J3 - Conducteurs de vehicules	41,1 %	20,1 %
J - Tourisme et transport	42,8 %	21,9 %
Tous domaines	39,9 %	18,9 %

Source : DRTEFP - DEFM au 31/03/1999 - traitement ORM

2 - 4 - Indicateurs de chômage et de saisonnalité

	Indicateur de chômage	Indicateur de saisonnalité
J3 - Conducteurs de vehicules	17,8 %	17,5
J - Tourisme et transport	19,1 %	14,1
Tous domaines	16,2 %	14,8

Source : DRTEFP - DEFM au 31/03/1999 - traitement DRTEFP et ORM

2 - 5 - Motifs d'inscription à l'ANPE

	Fin de CDD ou intérim	Licenciement économique	1 ère entrée	Autres
J3 - Conducteurs de vehicules	31,4 %	13,4 %	3,3 %	51,9 %
J - Tourisme et transport	33,4 %	12,1 %	6,2 %	48,3 %
Tous domaines	32,4 %	10,8 %	8,8 %	48,0 %

Source : DRTEFP - DEFM au 31/03/1999 - traitement ORM

J3 - Conducteurs de véhicules

III - MISE EN REGARD DE LA POPULATION ACTIVE OCCUPEE ET DE LA DEMANDE D'EMPLOI

3 - 1 - Poids dans le domaine professionnel

	Emploi occupé		Demande d'emploi	
	Poids dans le domaine	Effectif	Poids dans le domaine	Effectif
J3 - Conducteurs de véhicules	42,0 %	45 234	38,5 %	9 778
J - Tourisme et transport	6,9 %	107 646	8,7 %	25 404

Source : INSEE - RP 1999 au lieu de travail / DRTEFP - DEFM au 31/03/1999 - traitement ORM

3 - 2 - Caractéristiques individuelles

3 - 2 - A - Sexe

	Emploi occupé		Demande d'emploi	
	Femmes	Hommes	Femmes	Hommes
J3 - Conducteurs de véhicules	4,7 %	95,3 %	3,7 %	96,3 %
J - Tourisme et transport	15,2 %	84,8 %	15,6 %	84,4 %
Tous métiers	44,8 %	55,2 %	53,0 %	47,0 %

Source : INSEE - RP 1999 au lieu de travail / DRTEFP - DEFM au 31/03/1999 - traitement ORM

3 - 2 - B - Age

Age	Emploi occupé			Demande d'emploi		
	J3 - Conducteurs de véhicules	Domaine professionnel	Tous domaines	J3 - Conducteurs de véhicules	Domaine professionnel	Tous domaines
16-25 ans	6,2 %	9,4 %	8,7 %	10,8 %	14,7 %	17,2 %
26-35 ans	28,9 %	30,2 %	26,5 %	36,1 %	35,2 %	32,8 %
36-45 ans	33,4 %	31,6 %	29,5 %	29,8 %	26,8 %	25,2 %
46-55 ans	24,4 %	23,1 %	27,0 %	20,5 %	19,9 %	21,2 %
56 ans et +	7,1 %	5,7 %	8,3 %	2,7 %	3,3 %	3,7 %
Total	100 %	100 %	100 %	100 %	100 %	100 %

Source : INSEE - RP 1999 au lieu de travail / DRTEFP - DEFM au 31/03/1999 - traitement ORM

3 - 2 - C - Niveau de formation

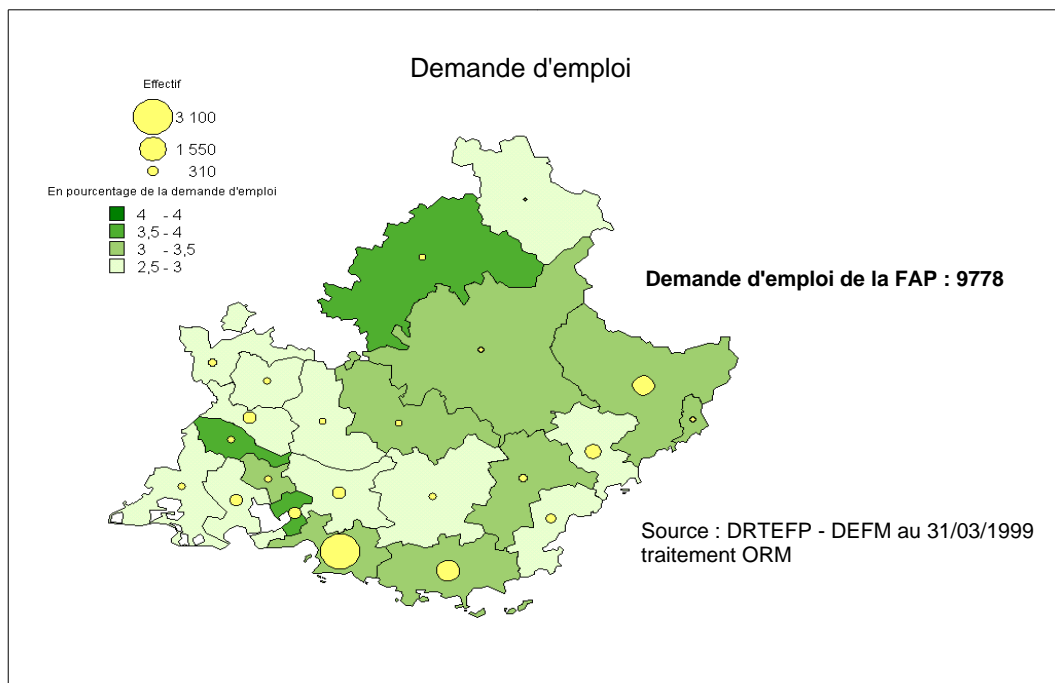
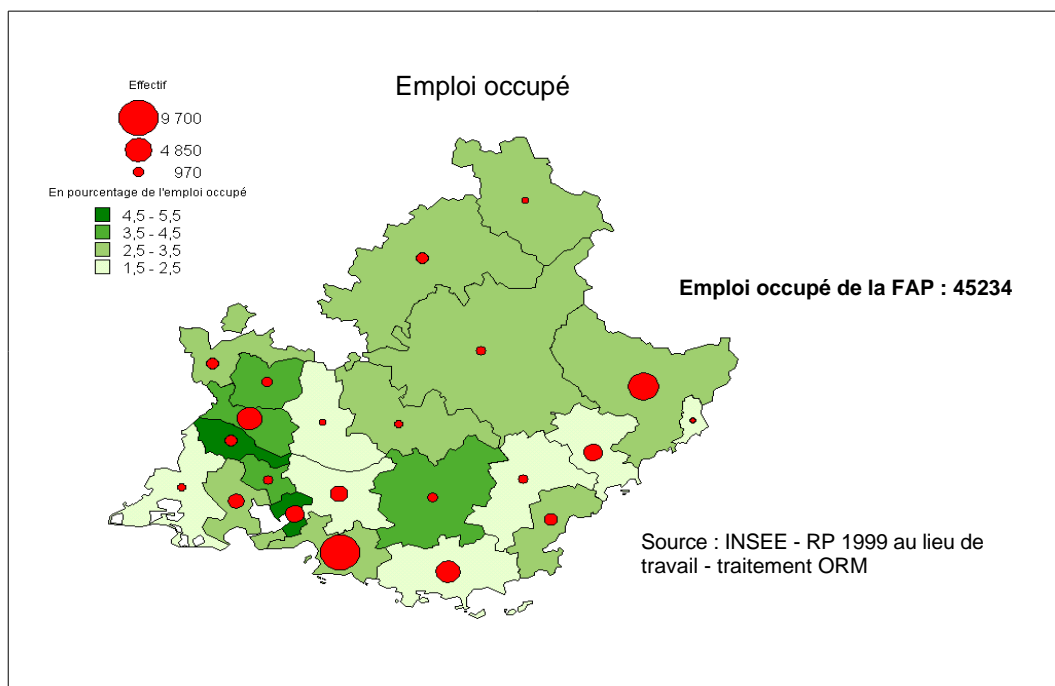
Niveaux de formation	Emploi occupé			
	J3 - Conducteurs de véhicules		Tous domaines	
	< à 35 ans	Tous âges	< à 35 ans	Tous âges
Niveaux I et II	1,0 %	1,2 %	13,2 %	13,0 %
Niveau III	4,1 %	2,8 %	15,8 %	13,0 %
Niveau IV	10,8 %	8,0 %	18,8 %	16,3 %
Niveau V	47,8 %	41,9 %	30,2 %	28,6 %
Niveaux V bis et VI	36,3 %	46,1 %	22,1 %	29,1 %
Tous niveaux	100 %	100 %	100 %	100 %

Source : INSEE - RP 1999 au lieu de travail - traitement ORM

Niveaux de formation	Demande d'emploi			
	J3 - Conducteurs de véhicules		Tous domaines	
	< à 35 ans	Tous âges	< à 35 ans	Tous âges
Niveaux I et II	0,4 %	0,4 %	6,5 %	5,7 %
Niveau III	1,3 %	1,1 %	8,6 %	7,1 %
Niveaux IV	7,5 %	6,0 %	16,4 %	14,5 %
Niveau V	57,3 %	44,7 %	44,6 %	37,9 %
Niveaux V bis et VI	33,5 %	47,9 %	23,8 %	34,8 %
Tous niveaux	100 %	100 %	100 %	100 %

Source : DRTEFP - DEFM au 31/03/1999 - traitement ORM

IV - LOCALISATION GEOGRAPHIQUE DES METIERS



FAMILLE PROFESSIONNELLE

J4 - Agents d'exploitation des transports

Sont principalement compris dans cette famille les responsables d'exploitation des transports, ainsi que quelques agents d'exploitation, contrôleurs des transports.

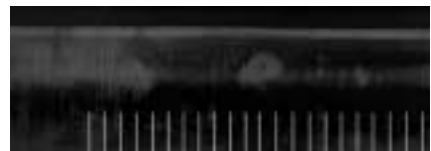
Ils représentent 4% de la population active occupée du domaine, 0,3% de l'emploi régional et 2% de la demande d'emploi du domaine.

Ce sont des emplois fortement concentrés dans le secteur d'activité des transports (83%).

Les actifs sont particulièrement mobiles dans ces professions : 27% d'entre eux sortent de leur zone de résidence pour aller travailler, contre 22% des actifs en emploi du domaine.

Ces métiers représentent la plus forte proportion de titulaires de la fonction publique du domaine, probablement les personnels de la SNCF (28%). Ils sont peu touchés par le chômage, qui est de courte durée et relativement saisonnier (indice de 25 contre 14 sur le domaine).

Les femmes représentent 11% de la population active occupée et 28% des demandeurs d'emploi dans ces professions, elles bénéficient moins souvent que les hommes du statut de titulaire de la fonction publique.



J4 - Agents d'exploitation des transports

I - EMPLOI OCCUPE

1 - 1 - Structure et évolution

1 - 1 - A - Structure

La famille professionnelle "Agents d'exploitation des transports" représente 0,3 % de l'emploi régional.

Elle se décompose en Familles professionnelles 224 selon le tableau ci-dessous.

Familles professionnelles en 224 postes	Poids	Effectif	Part des Femmes	Part des Hommes
J440 - agents d'exploitation des transports	28,1 %	1 166	5,1 %	94,9 %
J460 - contrôleurs des transports	9,9 %	411	20,0 %	80,0 %
J480 - responsables d'exploitation des transports	62,0 %	2 577	12,7 %	87,3 %
Total : Agents d'exploitation des transports	100 %	4 154	11,3 %	88,7 %
Poids dans le domaine professionnel	3,9 %	107 646	15,2 %	84,8 %
Poids dans l'emploi régional	0,3 %	1 576 808	44,7 %	55,3 %

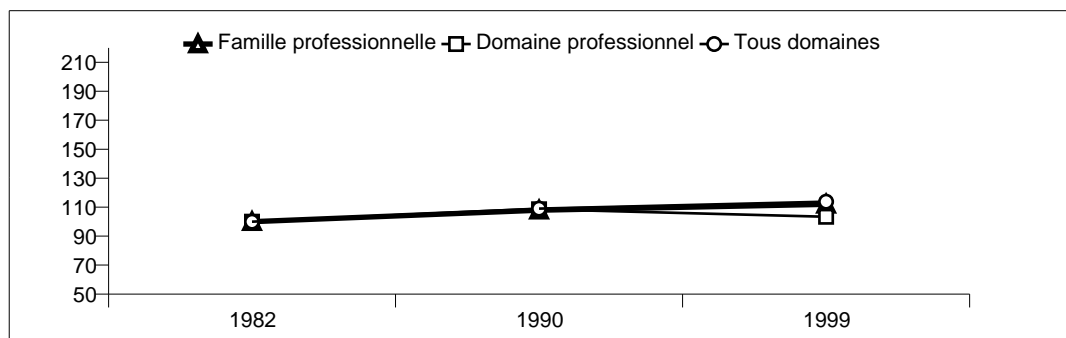
Source : INSEE - RP 1999 au lieu de travail - traitement ORM

1 - 1 - B - Taux d'évolution de 1990 à 1999

	Femmes	Hommes	Total
J4 - Agents d'exploitation des transports	92,2 %	-2,0 %	3,7 %
Total : Tourisme et transport	1,2 %	-5,8 %	-4,8 %
Total tous domaines:	14,0 %	-2,2 %	4,4 %

Source : INSEE - RP 1990 - 1999 au lieu de travail - traitement ORM

1 - 1 - C - Evolution en base 100 de 1982 à 1999



Source : INSEE - RP 1982 - 1990 - 1999 au lieu de travail - traitement ORM

1 - 2 - Répartition dans les secteurs d'activité (NES 36)

	Transports	Administration publique	Commerce de gros, intermédiaires	Services opérationnels	Commerce de détail, réparations	Activités financières	Conseils et assistance	Poids des 6 premières NES
J4 - Agents d'exploitation des transports	82,6 %	3,3 %	2,2 %	1,5 %	1,1 %	0,8 %	0,8 %	92,3 %

Source : INSEE - RP 1999 au lieu de travail - traitement ORM



1 - 3 - Navettes domicile - travail

	Actifs sortant de leur commune de résidence			Actifs sortant de leur Zone d'emploi de résidence		
	Femmes	Hommes	Total	Femmes	Hommes	Total
J4 - Agents d'exploitation des transports	58,2 %	53,6 %	54,1 %	31,3 %	26,9 %	27,4 %
J - Tourisme et transport	47,9 %	53,4 %	52,6 %	19,8 %	22,2 %	21,8 %
Tous domaines	39,4 %	46,4 %	43,3 %	12,6 %	18,5 %	15,8 %

Source : INSEE - RP 1999 au lieu de travail - traitement ORM

1 - 4 - Types de contrats et statuts

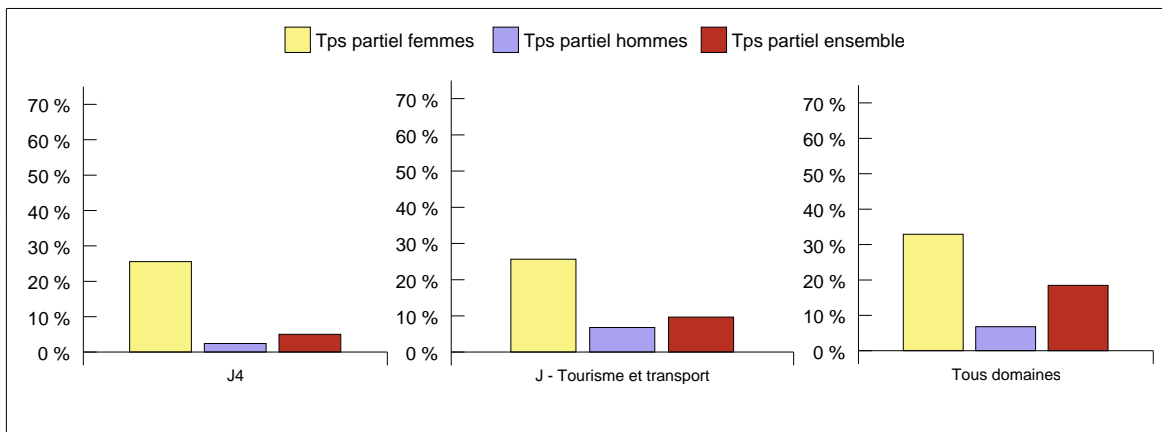
	CDD			CDI			Intérim		
	Femmes	Hommes	Total	Femmes	Hommes	Total	Femmes	Hommes	Total
J4 - Agents d'exploitation des transports	4,5%	2,6%	2,8%	76,8%	67,2%	68,3%	0,0%	0,3%	0,3%
J - Tourisme et transport	13,7%	7,9%	8,8%	68,9%	72,1%	71,6%	3,8%	3,7%	3,7%
Tous domaines	9,1%	7,0%	8,0%	50,5%	51,2%	50,9%	0,7%	1,6%	1,2%

	Apprentis sous contrat			Emplois aidés			Stagiaires		
	Femmes	Hommes	Total	Femmes	Hommes	Total	Femmes	Hommes	Total
J4 - Agents d'exploitation des transports	0,0 %	0,2 %	0,2 %	0,0 %	0,2 %	0,2 %	0,0 %	0,2 %	0,2 %
J - Tourisme et transport	0,4 %	0,5 %	0,5 %	2,0 %	1,1 %	1,2 %	0,9 %	0,4 %	0,5 %
Tous domaines	1,1 %	1,8 %	1,4 %	3,6 %	1,6 %	2,5 %	0,8 %	0,6 %	0,7 %

	Non salariés			Titulaires de la fonction publique		
	Femmes	Hommes	Total	Femmes	Hommes	Total
J4 - Agents d'exploitation des transports	0,0 %	0,0 %	0,0 %	18,8 %	29,2 %	28,0 %
J - Tourisme et transport	3,6 %	5,6 %	5,3 %	6,7 %	8,9 %	8,5 %
Tous domaines	9,1 %	16,7 %	13,3 %	24,0 %	18,1 %	20,7 %

Source: INSEE - RP 1999 - lieu de travail - traitement ORM

1 - 5 - Part du temps partiel



Source : INSEE - RP 1999 au lieu de travail - traitement ORM

J4 - Agents d'exploitation des transports

II - DEMANDE D'EMPLOI

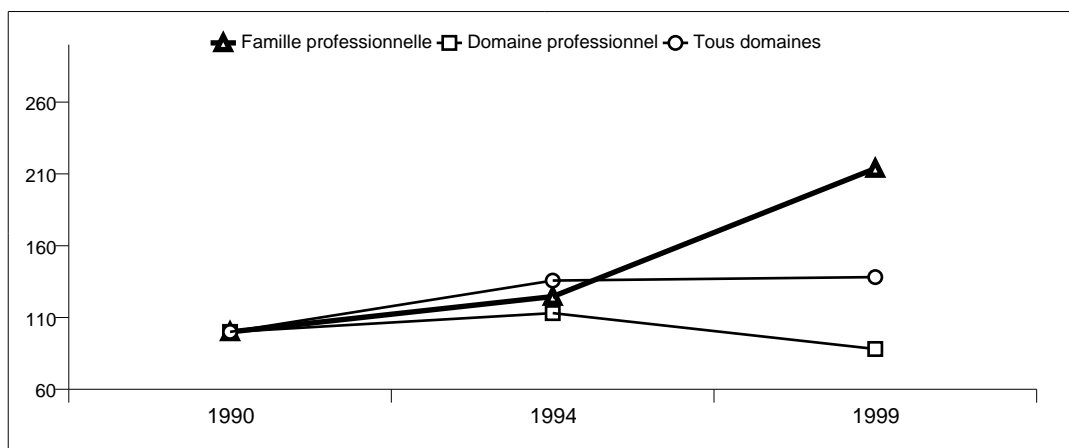
2 - 1 - Structure par sexe

La famille professionnelle "J4 - Agents d'exploitation des transports" représente 0.2 % de la demande d'emploi régionale.

	Femmes	Hommes	Effectif
J4 - Agents d'exploitation des transports	27,9 %	72,1 %	513
J - Tourisme et transport	15,6 %	84,4 %	25 404
Tous domaines	52,6 %	47,4 %	305 237

Source : DRTEFP - DEFM au 31/03/1999 - traitement ORM

2 - 2 - Evolution



Source : DRTEFP - DEFM 1990, 1994 et 1999 au 31/03 - traitement ORM

2 - 3 - Durée du chômage

	Demandeurs d'emploi de plus d'un an	Demandeurs d'emploi de plus de 2 ans
J4 - Agents d'exploitation des transports	37,0 %	15,0 %
J - Tourisme et transport	42,8 %	21,9 %
Tous domaines	39,9 %	18,9 %

Source : DRTEFP - DEFM au 31/03/1999 - traitement ORM

2 - 4 - Indicateurs de chômage et de saisonnalité

	Indicateur de chômage	Indicateur de saisonnalité
J4 - Agents d'exploitation des transports	11,1 %	25,2
J - Tourisme et transport	19,1 %	14,1
Tous domaines	16,2 %	14,8

Source : DRTEFP - DEFM au 31/03/1999 - traitement DRTEFP et ORM

2 - 5 - Motifs d'inscription à l'ANPE

	Fin de CDD ou intérim	Licenciement économique	1 ^{ère} entrée	Autres
J4 - Agents d'exploitation des transports	21,6 %	17,8 %	4,2 %	56,4 %
J - Tourisme et transport	33,4 %	12,1 %	6,2 %	48,3 %
Tous domaines	32,4 %	10,8 %	8,8 %	48,0 %

Source : DRTEFP - DEFM au 31/03/1999 - traitement ORM

J4 - Agents d'exploitation des transports

III - MISE EN REGARD DE LA POPULATION ACTIVE OCCUPEE ET DE LA DEMANDE D'EMPLOI

3 - 1 - Poids dans le domaine professionnel

	Emploi occupé		Demande d'emploi	
	Poids dans le domaine	Effectif	Poids dans le domaine	Effectif
J4 - Agents d'exploitation des transports	3,9 %	4 154	2,0 %	513
J - Tourisme et transport	6,9 %	107 646	8,7 %	25 404

Source : INSEE - RP 1999 au lieu de travail / DRTEFP - DEFM au 31/03/1999 - traitement ORM

3 - 2 - Caractéristiques individuelles

3 - 2 - A - Sexe

	Emploi occupé		Demande d'emploi	
	Femmes	Hommes	Femmes	Hommes
J4 - Agents d'exploitation des transports	11,3 %	88,7 %	27,9 %	72,1 %
J - Tourisme et transport	15,2 %	84,8 %	15,6 %	84,4 %
Tous métiers	44,8 %	55,2 %	53,0 %	47,0 %

Source : INSEE - RP 1999 au lieu de travail / DRTEFP - DEFM au 31/03/1999 - traitement ORM

3 - 2 - B - Age

Age	Emploi occupé			Demande d'emploi		
	J4 - Agents d'exploitation des transports	Domaine professionnel	Tous domaines	J4 - Agents d'exploitation des transports	Domaine professionnel	Tous domaines
16-25 ans	2,9 %	9,4 %	8,7 %	11,5 %	14,7 %	17,2 %
26-35 ans	21,9 %	30,2 %	26,5 %	29,0 %	35,2 %	32,8 %
36-45 ans	35,7 %	31,6 %	29,5 %	25,1 %	26,8 %	25,2 %
46-55 ans	35,3 %	23,1 %	27,0 %	28,1 %	19,9 %	21,2 %
56 ans et +	4,2 %	5,7 %	8,3 %	6,2 %	3,3 %	3,7 %
Total	100 %	100 %	100 %	100 %	100 %	100 %

Source : INSEE - RP 1999 au lieu de travail / DRTEFP - DEFM au 31/03/1999 - traitement ORM

3 - 2 - C - Niveau de formation

Niveaux de formation	Emploi occupé			
	J4 - Agents d'exploitation des transports		Tous domaines	
	< à 35 ans	Tous âges	< à 35 ans	Tous âges
Niveaux I et II	7,6 %	3,9 %	13,2 %	13,0 %
Niveau III	22,9 %	11,1 %	15,8 %	13,0 %
Niveau IV	25,7 %	17,4 %	18,8 %	16,3 %
Niveau V	25,1 %	32,4 %	30,2 %	28,6 %
Niveaux V bis et VI	18,6 %	35,2 %	22,1 %	29,1 %
Tous niveaux	100 %	100 %	100 %	100 %

Source : INSEE - RP 1999 au lieu de travail - traitement ORM

Niveaux de formation	Demande d'emploi			
	J4 - Agents d'exploitation des transports		Tous domaines	
	< à 35 ans	Tous âges	< à 35 ans	Tous âges
Niveaux I et II	10,6 %	8,6 %	6,5 %	5,7 %
Niveau III	38,2 %	22,0 %	8,6 %	7,1 %
Niveaux IV	30,9 %	26,8 %	16,4 %	14,5 %
Niveau V	17,9 %	25,9 %	44,6 %	37,9 %
Niveaux V bis et VI	2,4 %	16,7 %	23,8 %	34,8 %
Tous niveaux	100 %	100 %	100 %	100 %

Source : DRTEFP - DEFM au 31/03/1999 - traitement ORM

IV - LOCALISATION GEOGRAPHIQUE DES METIERS

Emploi occupé

Le faible nombre d'emploi (<5000) rend non significative la représentation cartographique de cette FAP

Demande d'emploi

Le faible nombre de demandeurs d'emploi (<500) ou d'emplois occupés (< 5000) rend non significative la représentation cartographique de cette FAP

FAMILLE PROFESSIONNELLE

J5 - Agents administratifs et commerciaux du tourisme et des transports

Cette famille comprend une majorité de techniciens et d'employés du tourisme et des transports, ainsi que les agents administratifs des transports, et quelques agents et hôtesses d'accompagnement ; il s'agit de la seule famille du domaine contenant des professions liées au tourisme.

Ces métiers représentent 10% de l'emploi du domaine et 0,7% de l'emploi régional. Ils sont en expansion depuis vingt ans.

Leur concentration sectorielle est forte : près de 85% des emplois se situent dans le secteur des transports.

Les *agents administratifs et commerciaux* sont fréquemment amenés à se déplacer, notamment en dehors de leur zone de résidence, pour aller travailler : 26% d'entre eux effectuent de telles navettes, contre 22% de l'ensemble des actifs occupés du domaine.

Les statuts sont variables et révélateurs d'une certaine hétérogénéité entre les métiers qui composent cette famille. En effet, deux statuts opposés coexistent. D'une part celui de titulaire de la fonction publique (16% des actifs) engendre une relative stabilité de certains emplois, d'autre part celui de salarié en CDD (9%) produit de la précarité. De plus, le travail à temps partiel est aussi relativement important pour le domaine : la part de ces emplois s'élève à 16% (contre 10% des emplois du domaine).

Ces professions représentent 7% de la demande d'emploi dans le tourisme et les transports, et le nombre de ces demandeurs d'emploi a augmenté entre 1990 et 1999, notamment en début de période. Le chômage est peu élevé (indicateur de 15%) et de courte durée : seulement 33% des chômeurs le sont depuis plus d'un an, contre 43% de l'ensemble des demandeurs d'emploi du domaine. La présence de professions liées à l'activité touristique régionale est probablement à l'origine de la forte saisonnalité du chômage dans cette famille (indice de 26 contre 14 sur le domaine entier).

Les demandeurs d'emploi présentent quelques caractéristiques qui les distinguent des actifs occupés. Concernant l'âge, près de 63% d'entre eux ont moins de 35 ans, contre 42% des actifs en emploi. Ce sont les demandeurs d'emploi les plus jeunes du domaine. Ils sont aussi les mieux formés : 42% d'entre eux ont un niveau III de formation, contre 33% des actifs occupés de moins de 35 ans, et 20% de l'ensemble de la population active occupée dans ces métiers.

Du point de vue géographique, les emplois occupés se concentrent principalement dans les zones de l'Étang de Berre et de Marseille - Aubagne, alors que la demande d'emploi est plutôt diffuse sur le territoire régional.

Il s'agit des professions les plus féminisées du domaine : 53% des actifs en emploi sont des femmes, et leurs effectifs sont en progression entre 1990 et 1999, alors que ceux des hommes régressent.

En ce qui concerne les statuts et types de contrats de travail, les femmes semblent connaître des conditions d'emploi moins favorables que celles de leurs homologues masculins. Elles sont plus présentes dans les métiers les plus touchés par la précarité (12% d'entre elles sont en CDD contre 6% des hommes), alors que les hommes bénéficient davantage du statut de fonctionnaire. De plus, le poids des femmes est plus fort sur la demande d'emploi (69%) que sur l'emploi occupé (53%).

J5 - Agents administratifs et commerciaux du tourisme et des transports

I - EMPLOI OCCUPE

1 - 1 - Structure et évolution

1 - 1 - A - Structure

La famille professionnelle "Agents administratifs et commerciaux du tourisme et des transports" représente 0.7 % de l'emploi régional.

Elle se décompose en Familles professionnelles 224 selon le tableau ci-dessous.

Familles professionnelles en 224 postes	Poids	Effectif	Part des Femmes	Part des Hommes
J560 - agents et hotesses d'accompagnement	7,9 %	862	68,8 %	31,2 %
J561 - agents administratifs des transports	26,2 %	2 840	49,8 %	50,2 %
J562 - employés du tourisme et des transports	29,7 %	3 227	57,9 %	42,1 %
J580 - techniciens du tourisme et des transports	36,1 %	3 922	47,1 %	52,9 %
Total : Agents administratifs et commerciaux du tourisme et des transports	100 %	10 851	52,7 %	47,3 %
Poids dans le domaine professionnel	10,1 %	107 646	15,2 %	84,8 %
Poids dans l'emploi régional	0,7 %	1 576 808	44,7 %	55,3 %

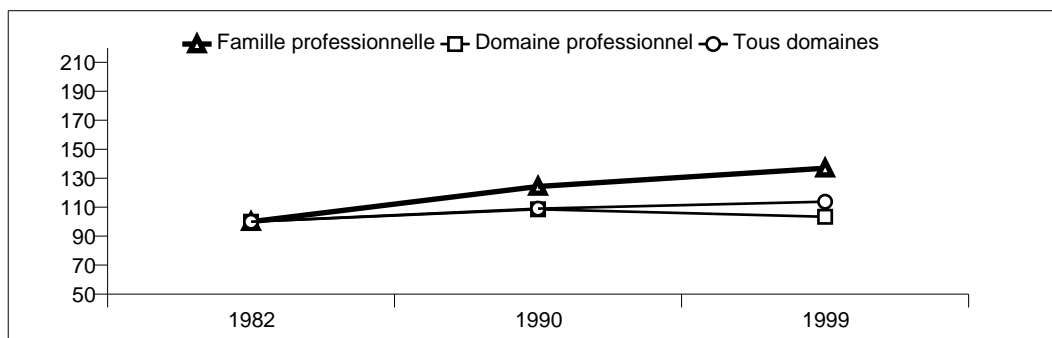
Source : INSEE - RP 1999 au lieu de travail - traitement ORM

1 - 1 - B - Taux d'évolution de 1990 à 1999

	Femmes	Hommes	Total
J5 - Agents administratifs et commerciaux du tourisme et des transports	33,7 %	-7,9 %	10,2 %
Total : Tourisme et transport	1,2 %	-5,8 %	-4,8 %
Total tous domaines:	14,0 %	-2,2 %	4,4 %

Source : INSEE - RP 1990 - 1999 au lieu de travail - traitement ORM

1 - 1 - C - Evolution en base 100 de 1982 à 1999

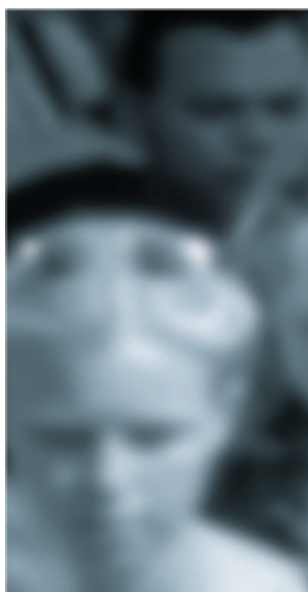


Source : INSEE - RP 1982 - 1990 - 1999 au lieu de travail - traitement ORM

1 - 2 - Répartition dans les secteurs d'activité (NES 36)

	Transports	Services opérationnels	Activités associatives et extra-territoriales	Administration publique	Hôtels et restaurants	Commerce de détail, réparations	Poids des 6 premières NES
J5 - Agents administratifs et commerciaux du tourisme et des transports	84,8 %	4,8 %	1,8 %	1,6 %	1,1 %	1,0 %	95,1 %

Source : INSEE - RP 1999 au lieu de travail - traitement ORM



J5 - Agents administratifs et commerciaux du tourisme et des transports

1 - 3 - Navettes domicile - travail

	Actifs sortant de leur commune de résidence			Actifs sortant de leur Zone d'emploi de résidence		
	Femmes	Hommes	Total	Femmes	Hommes	Total
J5 - Agents administratifs et commerciaux du tourisme et des transports	49,4 %	52,4 %	50,8 %	24,9 %	26,1 %	25,5 %
J - Tourisme et transport	47,9 %	53,4 %	52,6 %	19,8 %	22,2 %	21,8 %
Tous domaines	39,4 %	46,4 %	43,3 %	12,6 %	18,5 %	15,8 %

Source : INSEE - RP 1999 au lieu de travail - traitement ORM

1 - 4 - Types de contrats et statuts

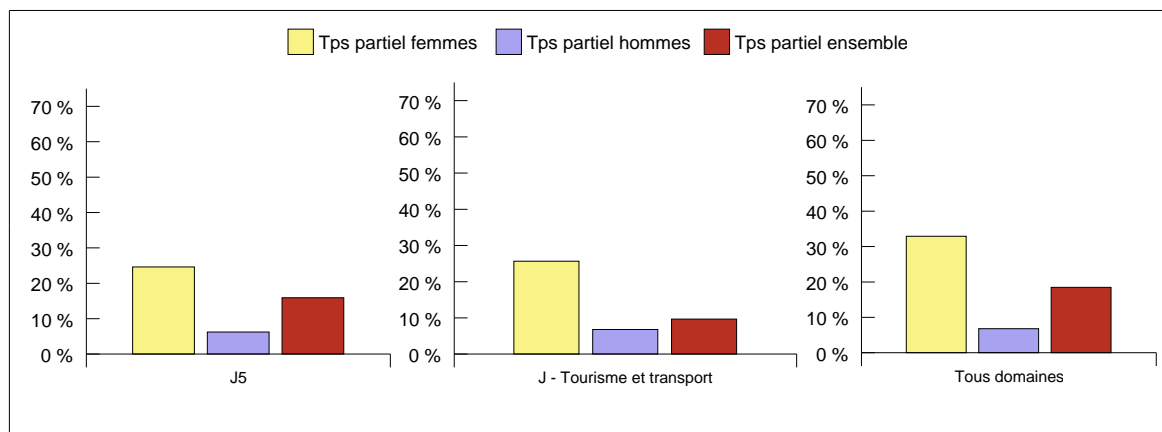
	CDD			CDI			Intérim		
	Femmes	Hommes	Total	Femmes	Hommes	Total	Femmes	Hommes	Total
J5 - Agents administratifs et commerciaux du tourisme et des transports	12,5%	5,6%	9,2%	70,3%	64,7%	67,7%	0,4%	0,4%	0,4%
J - Tourisme et transport	13,7%	7,9%	8,8%	68,9%	72,1%	71,6%	3,8%	3,7%	3,7%
Tous domaines	9,1%	7,0%	8,0%	50,5%	51,2%	50,9%	0,7%	1,6%	1,2%

	Apprentis sous contrat			Emplois aidés			Stagiaires		
	Femmes	Hommes	Total	Femmes	Hommes	Total	Femmes	Hommes	Total
J5 - Agents administratifs et commerciaux du tourisme et des transports	0,5 %	0,3 %	0,4 %	2,3 %	1,7 %	2,0 %	1,1 %	0,9 %	1,0 %
J - Tourisme et transport	0,4 %	0,5 %	0,5 %	2,0 %	1,1 %	1,2 %	0,9 %	0,4 %	0,5 %
Tous domaines	1,1 %	1,8 %	1,4 %	3,6 %	1,6 %	2,5 %	0,8 %	0,6 %	0,7 %

	Non salariés			Titulaires de la fonction publique		
	Femmes	Hommes	Total	Femmes	Hommes	Total
J5 - Agents administratifs et commerciaux du tourisme et des transports	2,1 %	5,2 %	3,5 %	10,8 %	21,3 %	15,7 %
J - Tourisme et transport	3,6 %	5,6 %	5,3 %	6,7 %	8,9 %	8,5 %
Tous domaines	9,1 %	16,7 %	13,3 %	24,0 %	18,1 %	20,7 %

Source: INSEE - RP 1999 - lieu de travail - traitement ORM

1 - 5 - Part du temps partiel



Source : INSEE - RP 1999 au lieu de travail - traitement ORM

J5 - Agents administratifs et commerciaux du tourisme et des transports

II - DEMANDE D'EMPLOI

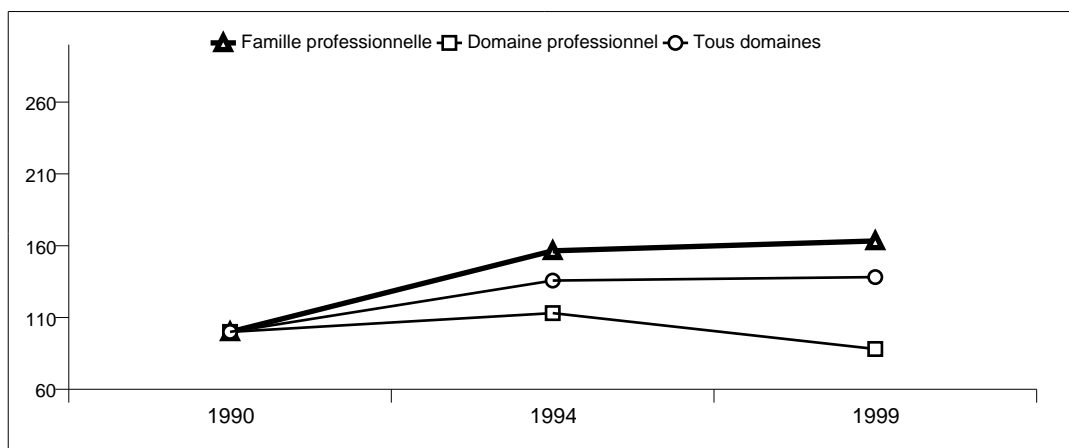
2 - 1 - Structure par sexe

La famille professionnelle "J5 - Agents administratifs et commerciaux du tourisme et des transports" représente 0.6 % de la demande d'emploi régionale.

	Femmes	Hommes	Effectif
J5 - Agents administratifs et commerciaux du tourisme et des transports	69,0 %	31,0 %	1 885
J - Tourisme et transport	15,6 %	84,4 %	25 404
Tous domaines	52,6 %	47,4 %	305 237

Source : DRTEFP - DEFM au 31/03/1999 - traitement ORM

2 - 2 - Evolution



Source : DRTEFP - DEFM 1990, 1994 et 1999 au 31/03 - traitement ORM

2 - 3 - Durée du chômage

	Demandeurs d'emploi de plus d'un an	Demandeurs d'emploi de plus de 2 ans
J5 - Agents administratifs et commerciaux du tourisme et des transports	32,6 %	13,6 %
J - Tourisme et transport	42,8 %	21,9 %
Tous domaines	39,9 %	18,9 %

Source : DRTEFP - DEFM au 31/03/1999 - traitement ORM

2 - 4 - Indicateurs de chômage et de saisonnalité

	Indicateur de chômage	Indicateur de saisonnalité
J5 - Agents administratifs et commerciaux du tourisme et des transports	14,8 %	26,0
J - Tourisme et transport	19,1 %	14,1
Tous domaines	16,2 %	14,8

Source : DRTEFP - DEFM au 31/03/1999 - traitement DRTEFP et ORM

2 - 5 - Motifs d'inscription à l'ANPE

	Fin de CDD ou intérim	Licenciement économique	1 ^{ère} entrée	Autres
J5 - Agents administratifs et commerciaux du tourisme et des transports	33,1 %	11,3 %	9,7 %	45,9 %
J - Tourisme et transport	33,4 %	12,1 %	6,2 %	48,3 %
Tous domaines	32,4 %	10,8 %	8,8 %	48,0 %

Source : DRTEFP - DEFM au 31/03/1999 - traitement ORM

J5 - Agents administratifs et commerciaux du tourisme et des transports

III - MISE EN REGARD DE LA POPULATION ACTIVE OCCUPEE ET DE LA DEMANDE D'EMPLOI

3 - 1 - Poids dans le domaine professionnel

	Emploi occupé		Demande d'emploi	
	Poids dans le domaine	Effectif	Poids dans le domaine	Effectif
J5 - Agents administratifs et commerciaux du tourisme et des transport	10,1 %	10 851	7,4 %	1 885
J - Tourisme et transport	6,9 %	107 646	8,7 %	25 404

Source : INSEE - RP 1999 au lieu de travail / DRTEFP - DEFM au 31/03/1999 - traitement ORM

3 - 2 - Caractéristiques individuelles

3 - 2 - A - Sexe

	Emploi occupé		Demande d'emploi	
	Femmes	Hommes	Femmes	Hommes
J5 - Agents administratifs et commerciaux du tourisme et des transports	52,7 %	47,3 %	69,0 %	31,0 %
J - Tourisme et transport	15,2 %	84,8 %	15,6 %	84,4 %
Tous métiers	44,8 %	55,2 %	53,0 %	47,0 %

Source : INSEE - RP 1999 au lieu de travail / DRTEFP - DEFM au 31/03/1999 - traitement ORM

3 - 2 - B - Age

Age	Emploi occupé			Demande d'emploi		
	J5 - Agents administratifs et commerciaux du tourisme et des transports	Domaine professionnel	Tous domaines	J5 - Agents administratifs et commerciaux du tourisme et des transports	Domaine professionnel	Tous domaines
16-25 ans	9,5 %	9,4 %	8,7 %	20,6 %	14,7 %	17,2 %
26-35 ans	31,9 %	30,2 %	26,5 %	41,9 %	35,2 %	32,8 %
36-45 ans	32,1 %	31,6 %	29,5 %	20,6 %	26,8 %	25,2 %
46-55 ans	22,7 %	23,1 %	27,0 %	14,5 %	19,9 %	21,2 %
56 ans et +	3,8 %	5,7 %	8,3 %	2,3 %	3,3 %	3,7 %
Total	100 %	100 %	100 %	100 %	100 %	100 %

Source : INSEE - RP 1999 au lieu de travail / DRTEFP - DEFM au 31/03/1999 - traitement ORM

3 - 2 - C - Niveau de formation

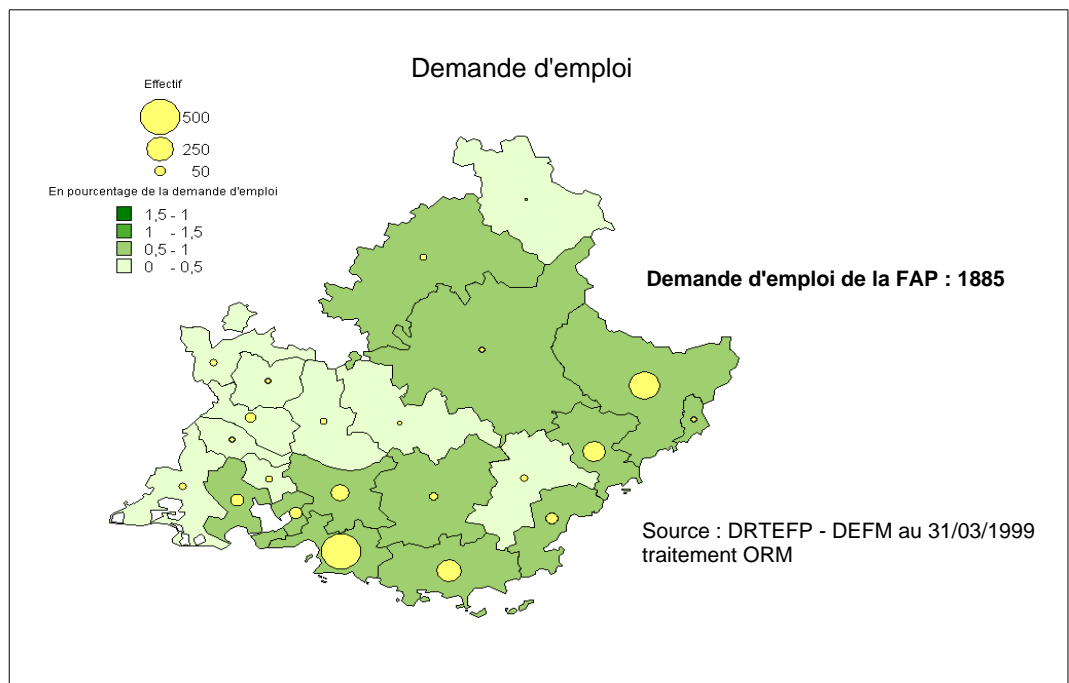
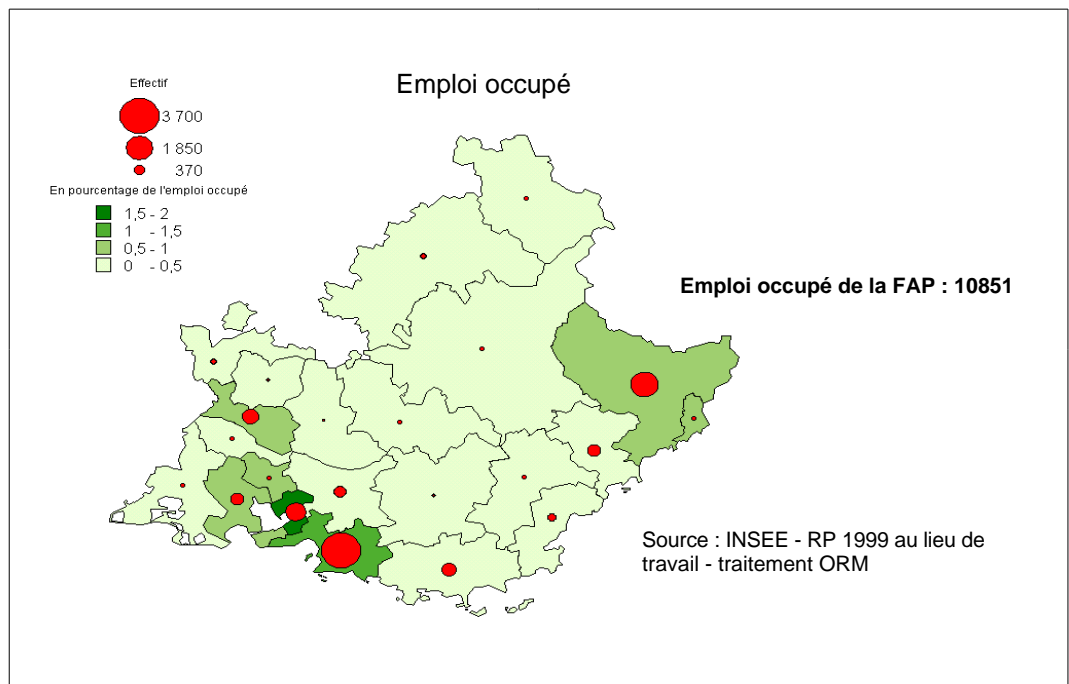
Niveaux de formation	Emploi occupé			
	J5 - Agents administratifs et commerciaux du tourisme et des transports		Tous domaines	
	< à 35 ans	Tous âges	< à 35 ans	Tous âges
Niveaux I et II	12,3 %	8,0 %	13,2 %	13,0 %
Niveau III	32,7 %	20,5 %	15,8 %	13,0 %
Niveau IV	27,8 %	25,4 %	18,8 %	16,3 %
Niveau V	15,1 %	22,3 %	30,2 %	28,6 %
Niveaux V bis et VI	12,1 %	23,8 %	22,1 %	29,1 %
Tous niveaux	100 %	100 %	100 %	100 %

Source : INSEE - RP 1999 au lieu de travail - traitement ORM

Niveaux de formation	Demande d'emploi			
	J5 - Agents administratifs et commerciaux du tourisme et des transports		Tous domaines	
	< à 35 ans	Tous âges	< à 35 ans	Tous âges
Niveaux I et II	11,0 %	10,9 %	6,5 %	5,7 %
Niveau III	42,1 %	35,5 %	8,6 %	7,1 %
Niveaux IV	32,3 %	32,9 %	16,4 %	14,5 %
Niveau V	11,8 %	13,3 %	44,6 %	37,9 %
Niveaux V bis et VI	2,7 %	7,4 %	23,8 %	34,8 %
Tous niveaux	100 %	100 %	100 %	100 %

Source : DRTEFP - DEFM au 31/03/1999 - traitement ORM

IV - LOCALISATION GEOGRAPHIQUE DES METIERS



FAMILLE PROFESSIONNELLE

J6 - Cadres des transports et navigants de l'aviation



Cette famille compte plus de 82% de cadres des transports et de la logistique, et 18% de personnels navigants de l'aviation ; elle représente 3% de l'emploi occupé du domaine et 0,2% de l'emploi régional. Ces métiers ont connu une très forte croissance depuis 1982 : les effectifs ont doublé en vingt ans, alors que l'ensemble des métiers du domaine a stagné.

La concentration dans le secteur d'activité des transports est assez importante (66% des emplois), puis vient celui du commerce de gros et intermédiaire.

Une des spécificités des métiers de cadres des transports tient à la fréquence des navettes effectuées par les actifs pour joindre leur lieu de travail : 62% d'entre eux sortent de leur commune et 35% de leur zone de résidence pour aller travailler.

Ces professions offrent des emplois stables, avec une grande majorité de CDI et quelques postes de titulaires de la fonction publique (13% des effectifs). Le travail à temps partiel est plutôt rare (seulement 4% des emplois).

Le poids de ces métiers sur la demande d'emploi du domaine est très faible (1,3%), mais cette demande d'emploi a très fortement augmenté durant ces dix dernières années. Il s'agit d'un chômage de faible ampleur (indicateur de 10%) et relativement saisonnier.

Notons que les *cadres des transports* sont plutôt âgés : 37% d'entre eux ont entre 46 et 55 ans contre 23% de l'ensemble des actifs du domaine. Malgré une plus forte concentration dans les hauts niveaux de formation (I et II), on remarque que ces actifs sont présents à tous les niveaux de formation, avec notamment 20% de personnels non qualifiés.

Les femmes représentent 10% de l'emploi occupé. Elles sont moins amenées que les hommes à se déplacer, et occupent plus rarement des postes de fonctionnaires.

J6 - Cadres des transports et navigants de l'aviation

I - EMPLOI OCCUPE

1 - 1 - Structure et évolution

1 - 1 - A - Structure

La famille professionnelle "Cadres des transports et navigants de l'aviation" représente 0.2 % de l'emploi régional.

Elle se décompose en Familles professionnelles 224 selon le tableau ci-dessous.

Familles professionnelles en 224 postes	Poids	Effectif	Part des Femmes	Part des Hommes
J690 - cadres des transports et de la logistique	82,4 %	2 360	12,1 %	87,9 %
J691 - personnels navigants de l'aviation	17,6 %	504	2,6 %	97,4 %
Total : Cadres des transports et navigants de l'aviation	100 %	2 864	10,4 %	89,6 %
Poids dans le domaine professionnel	2,7 %	107 646	15,2 %	84,8 %
Poids dans l'emploi régional	0,2 %	1 576 808	44,7 %	55,3 %

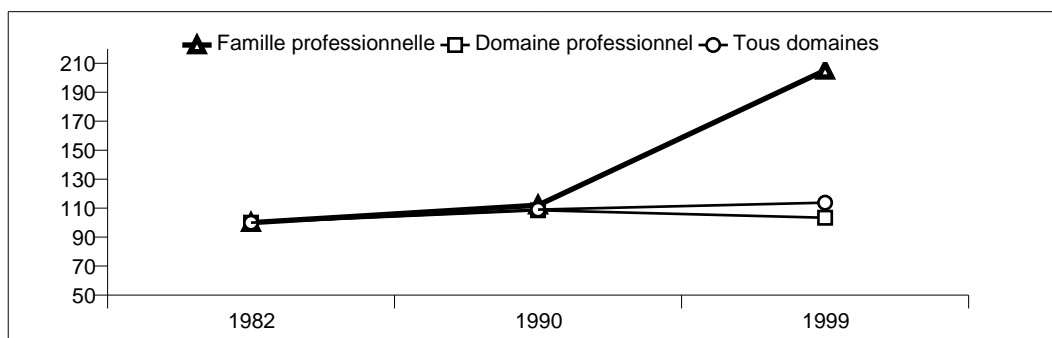
Source : INSEE - RP 1999 au lieu de travail - traitement ORM

1 - 1 - B - Taux d'évolution de 1990 à 1999

	Femmes	Hommes	Total
J6 - Cadres des transports et navigants de l'aviation	86,3 %	82,8 %	83,1 %
Total : Tourisme et transport	1,2 %	-5,8 %	-4,8 %
Total tous domaines:	14,0 %	-2,2 %	4,4 %

Source : INSEE - RP 1990 - 1999 au lieu de travail - traitement ORM

1 - 1 - C - Evolution en base 100 de 1982 à 1999

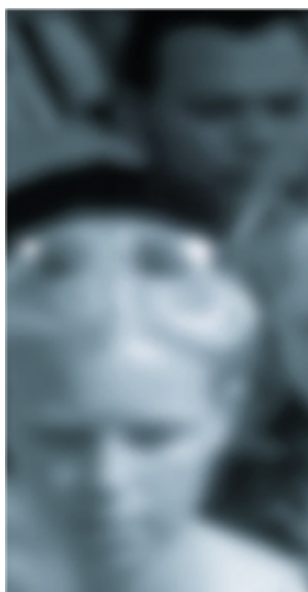


Source : INSEE - RP 1982 - 1990 - 1999 au lieu de travail - traitement ORM

1 - 2 - Répartition dans les secteurs d'activité (NES 36)

	Transports	Commerce de gros, intermédiaires	Conseils et assistance	Services opérationnels	Administration publique	Activités associatives et extra-territoriales	Poids des 6 premières NES
J6 - Cadres des transports et navigants de l'aviation	65,6 %	6,1 %	3,2 %	3,2 %	2,5 %	2,4 %	83,1 %

Source : INSEE - RP 1999 au lieu de travail - traitement ORM



1 - 3 - Navettes domicile - travail

	Actifs sortant de leur commune de résidence			Actifs sortant de leur Zone d'emploi de résidence		
	Femmes	Hommes	Total	Femmes	Hommes	Total
J6 - Cadres des transports et navigants de l'aviation	48,7 %	63,3 %	61,8 %	24,8 %	36,0 %	34,9 %
J - Tourisme et transport	47,9 %	53,4 %	52,6 %	19,8 %	22,2 %	21,8 %
Tous domaines	39,4 %	46,4 %	43,3 %	12,6 %	18,5 %	15,8 %

Source : INSEE - RP 1999 au lieu de travail - traitement ORM

1 - 4 - Types de contrats et statuts

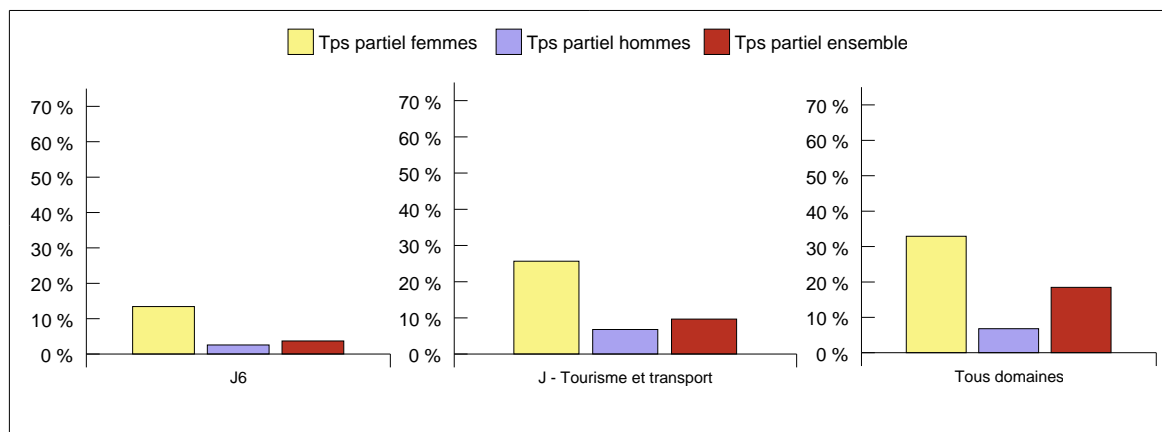
	CDD			CDI			Intérim		
	Femmes	Hommes	Total	Femmes	Hommes	Total	Femmes	Hommes	Total
J6 - Cadres des transports et navigants de l'aviation	2,7%	3,0%	3,0%	84,9%	82,6%	82,9%	1,3%	0,0%	0,1%
J - Tourisme et transport	13,7%	7,9%	8,8%	68,9%	72,1%	71,6%	3,8%	3,7%	3,7%
Tous domaines	9,1%	7,0%	8,0%	50,5%	51,2%	50,9%	0,7%	1,6%	1,2%

	Apprentis sous contrat			Emplois aidés			Stagiaires		
	Femmes	Hommes	Total	Femmes	Hommes	Total	Femmes	Hommes	Total
J6 - Cadres des transports et navigants de l'aviation	0,3 %	0,2 %	0,2 %	1,3 %	0,2 %	0,3 %	1,3 %	0,0 %	0,1 %
J - Tourisme et transport	0,4 %	0,5 %	0,5 %	2,0 %	1,1 %	1,2 %	0,9 %	0,4 %	0,5 %
Tous domaines	1,1 %	1,8 %	1,4 %	3,6 %	1,6 %	2,5 %	0,8 %	0,6 %	0,7 %

	Non salariés			Titulaires de la fonction publique		
	Femmes	Hommes	Total	Femmes	Hommes	Total
J6 - Cadres des transports et navigants de l'aviation	0,0 %	0,0 %	0,0 %	8,1 %	14,1 %	13,4 %
J - Tourisme et transport	3,6 %	5,6 %	5,3 %	6,7 %	8,9 %	8,5 %
Tous domaines	9,1 %	16,7 %	13,3 %	24,0 %	18,1 %	20,7 %

Source: INSEE - RP 1999 - lieu de travail - traitement ORM

1 - 5 - Part du temps partiel



Source : INSEE - RP 1999 au lieu de travail - traitement ORM

J6 - Cadres des transports et navigants de l'aviation

II - DEMANDE D'EMPLOI

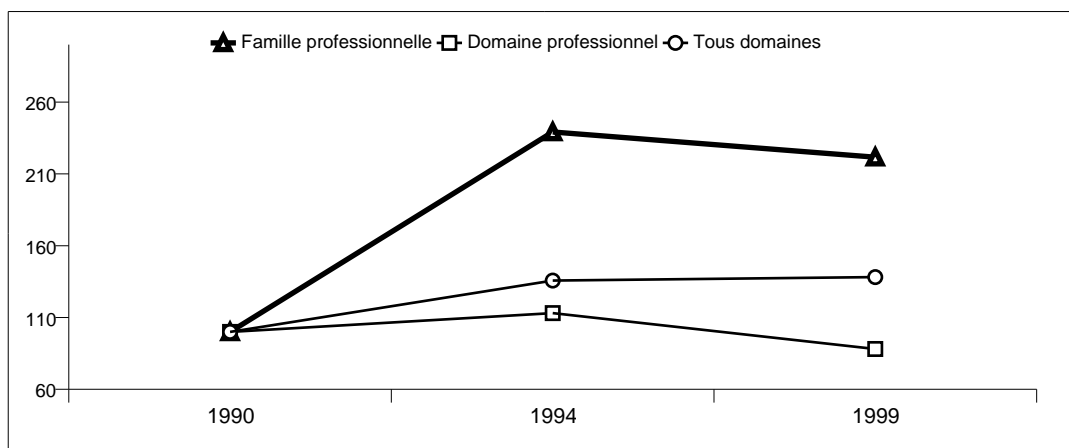
2 - 1 - Structure par sexe

La famille professionnelle "J6 - Cadres des transports et navigants de l'aviation" représente 0.1 % de la demande d'emploi régionale.

	Femmes	Hommes	Effectif
J6 - Cadres des transports et navigants de l'aviation	7,6 %	92,4 %	328
J - Tourisme et transport	15,6 %	84,4 %	25 404
Tous domaines	52,6 %	47,4 %	305 237

Source : DRTEFP - DEFM au 31/03/1999 - traitement ORM

2 - 2 - Evolution



Source : DRTEFP - DEFM 1990, 1994 et 1999 au 31/03 - traitement ORM

2 - 3 - Durée du chômage

	Demandeurs d'emploi de plus d'un an	Demandeurs d'emploi de plus de 2 ans
J6 - Cadres des transports et navigants de l'aviation	39,0 %	19,2 %
J - Tourisme et transport	42,8 %	21,9 %
Tous domaines	39,9 %	18,9 %

Source : DRTEFP - DEFM au 31/03/1999 - traitement ORM

2 - 4 - Indicateurs de chômage et de saisonnalité

	Indicateur de chômage	Indicateur de saisonnalité
J6 - Cadres des transports et navigants de l'aviation	10,4 %	27,5
J - Tourisme et transport	19,1 %	14,1
Tous domaines	16,2 %	14,8

Source : DRTEFP - DEFM au 31/03/1999 - traitement DRTEFP et ORM

2 - 5 - Motifs d'inscription à l'ANPE

	Fin de CDD ou intérim	Licenciement économique	1 ^{ère} entrée	Autres
J6 - Cadres des transports et navigants de l'aviation	20,1 %	17,1 %	5,1 %	57,7 %
J - Tourisme et transport	33,4 %	12,1 %	6,2 %	48,3 %
Tous domaines	32,4 %	10,8 %	8,8 %	48,0 %

Source : DRTEFP - DEFM au 31/03/1999 - traitement ORM

J6 - Cadres des transports et navigants de l'aviation

III - MISE EN REGARD DE LA POPULATION ACTIVE OCCUPEE ET DE LA DEMANDE D'EMPLOI

3 - 1 - Poids dans le domaine professionnel

	Emploi occupé		Demande d'emploi	
	Poids dans le domaine	Effectif	Poids dans le domaine	Effectif
J6 - Cadres des transports et navigants de l'aviation	2,7 %	2 864	1,3 %	328
J - Tourisme et transport	6,9 %	107 646	8,7 %	25 404

Source : INSEE - RP 1999 au lieu de travail / DRTEFP - DEFM au 31/03/1999 - traitement ORM

3 - 2 - Caractéristiques individuelles

3 - 2 - A - Sexe

	Emploi occupé		Demande d'emploi	
	Femmes	Hommes	Femmes	Hommes
J6 - Cadres des transports et navigants de l'aviation	10,4 %	89,6 %	7,6 %	92,4 %
J - Tourisme et transport	15,2 %	84,8 %	15,6 %	84,4 %
Tous métiers	44,8 %	55,2 %	53,0 %	47,0 %

Source : INSEE - RP 1999 au lieu de travail / DRTEFP - DEFM au 31/03/1999 - traitement ORM

3 - 2 - B - Age

Age	Emploi occupé			Demande d'emploi		
	J6 - Cadres des transports et navigants de l'aviation	Domaine professionnel	Tous domaines	J6 - Cadres des transports et navigants de l'aviation	Domaine professionnel	Tous domaines
16-25 ans	1,0 %	9,4 %	8,7 %	3,0 %	14,7 %	17,2 %
26-35 ans	17,8 %	30,2 %	26,5 %	22,0 %	35,2 %	32,8 %
36-45 ans	35,6 %	31,6 %	29,5 %	26,5 %	26,8 %	25,2 %
46-55 ans	37,5 %	23,1 %	27,0 %	35,7 %	19,9 %	21,2 %
56 ans et +	8,0 %	5,7 %	8,3 %	12,8 %	3,3 %	3,7 %
Total	100 %	100 %	100 %	100 %	100 %	100 %

Source : INSEE - RP 1999 au lieu de travail / DRTEFP - DEFM au 31/03/1999 - traitement ORM

3 - 2 - C - Niveau de formation

Niveaux de formation	Emploi occupé			
	J6 - Cadres des transports et navigants de l'aviation		Tous domaines	
	< à 35 ans	Tous âges	< à 35 ans	Tous âges
Niveaux I et II	41,8 %	28,7 %	13,2 %	13,0 %
Niveau III	21,0 %	16,1 %	15,8 %	13,0 %
Niveau IV	14,7 %	20,5 %	18,8 %	16,3 %
Niveau V	13,6 %	14,7 %	30,2 %	28,6 %
Niveaux V bis et VI	8,9 %	20,0 %	22,1 %	29,1 %
Tous niveaux	100 %	100 %	100 %	100 %

Source : INSEE - RP 1999 au lieu de travail - traitement ORM

Niveaux de formation	Demande d'emploi			
	J6 - Cadres des transports et navigants de l'aviation		Tous domaines	
	< à 35 ans	Tous âges	< à 35 ans	Tous âges
Niveaux I et II	29,0 %	19,7 %	6,5 %	5,7 %
Niveau III	23,7 %	21,2 %	8,6 %	7,1 %
Niveaux IV	34,4 %	30,7 %	16,4 %	14,5 %
Niveau V	12,9 %	21,8 %	44,6 %	37,9 %
Niveaux V bis et VI	0%	6,6 %	23,8 %	34,8 %
Tous niveaux	100 %	100 %	100 %	100 %

Source : DRTEFP - DEFM au 31/03/1999 - traitement ORM

IV - LOCALISATION GEOGRAPHIQUE DES METIERS

Emploi occupé

Le faible nombre d'emploi (<5000) rend non significative la représentation cartographique de cette FAP

Demande d'emploi

Le faible nombre de demandeurs d'emploi (<500) rend non significative la représentation cartographique de cette FAP