

Les occupants des logements en 2009

En 2009, près d'un tiers des ménages vivent seuls et 64 % des ménages n'excèdent pas deux personnes. C'est dans le parc locatif privé que la taille des ménages est la moins élevée (2,1 personnes en moyenne, contre 2,4 dans l'ensemble). Les propriétaires occupants sont

majoritaires dans toutes les classes d'âge à partir de 30 ans. Malgré l'apparition du pacs, la part des ménages mariés ou pacsés a fortement diminué depuis 10 ans au profit de celle des personnes seules et des familles mono-parentales (6,4 % des ménages en 2009).

Taille des ménages et structures par âge

Dans près de la moitié des logements du parc locatif privé (46 %) résident des personnes vivant seules. Dans le parc locatif social et dans celui des collectivités territoriales ces ménages d'une seule personne sont également nombreux mais dans une proportion moindre (37 %). Le parc locatif social

concentre davantage de familles nombreuses : 11 % des familles résidant dans ce parc sont composées de 5 personnes ou plus. Les ménages de propriétaires occupants sont pour la plupart composés de 2 à 4 personnes (67 %), mais un quart des propriétaires occupants vivent seuls.

Répartition des logements selon la taille des ménages en 2009

En %

	Nombre moyen de personnes	1 pers.	2 pers.	3 pers.	4 pers.	5 pers.	6 pers. ou plus	Ensemble
Propriétaires occupants	2,48	25,3	35,6	15,7	15,5	5,9	2,0	100,0
Locataires du parc privé	2,05	45,7	27,0	12,9	8,8	3,5	2,1	100,0
Locataires du parc social et des collectivités territoriales	2,46	36,6	25,1	15,4	11,8	6,3	4,8	100,0
Autres statuts	2,10	44,3	25,6	13,5	11,4	3,8	1,4	100,0
Ensemble des résidences principales	2,37	32,2	31,8	14,9	13,3	5,3	2,5	100,0

La catégorie « autres statuts » regroupe les locataires de logements meublés soumis à la taxe d'habitation, les ménages logés gratuitement et les locataires soumis à un bail rural.

Lecture : 25,1 % des ménages du parc locatif social sont composés de deux personnes.

Source : Filocom

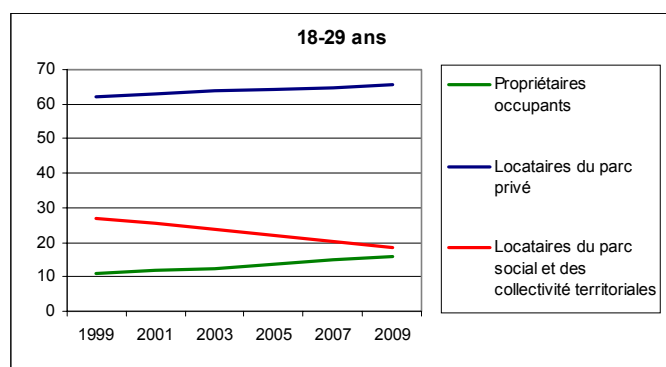
Les propriétaires occupants sont majoritaires dans toutes les classes d'âge à partir de 30 ans : ils représentent 45 % des ménages dont l'occupant principal se situe dans la classe d'âge 30-39 ans, près de 60 % des 40-49 ans, près de 70 % des 50-59 ans, et plus de 70 % des occupants principaux âgés de 60 ans ou plus. Les locataires du parc locatif privé sont plus nombreux que ceux du parc locatif social jusqu'à l'âge de 50 ans, au delà, les deux populations sont de tailles voisines.

La proportion de propriétaires occupants parmi les moins de 39 ans progresse depuis 10 ans, alors qu'elle diminue pour les 40-69 ans. Elle progresse également pour les occupants principaux âgés de 70 ans ou plus.

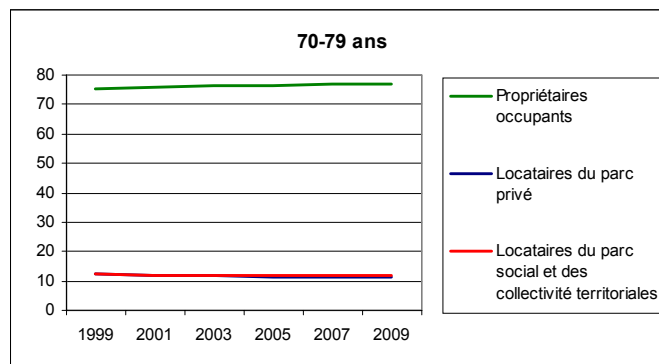
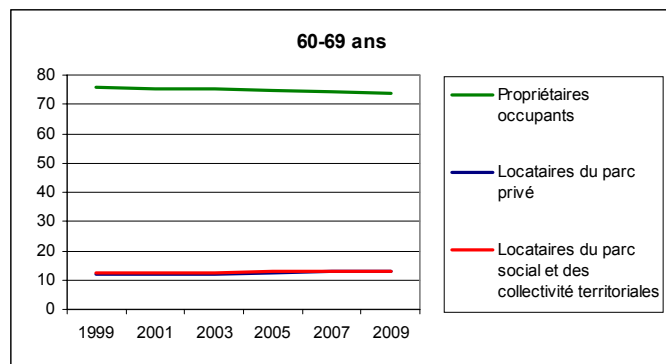
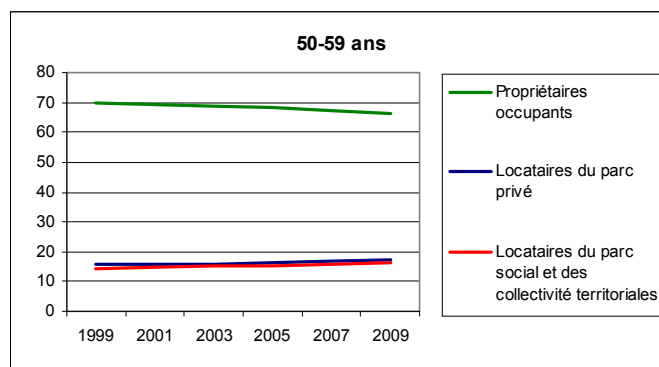
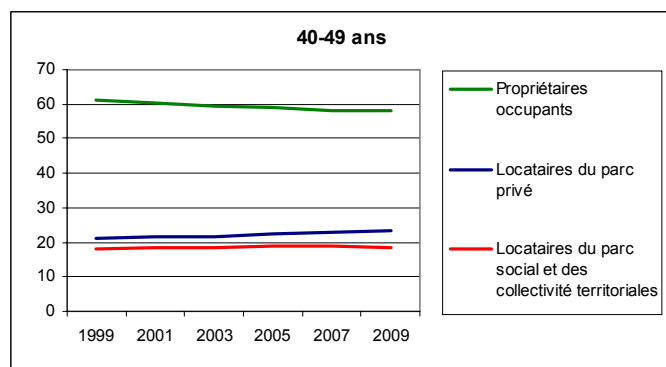
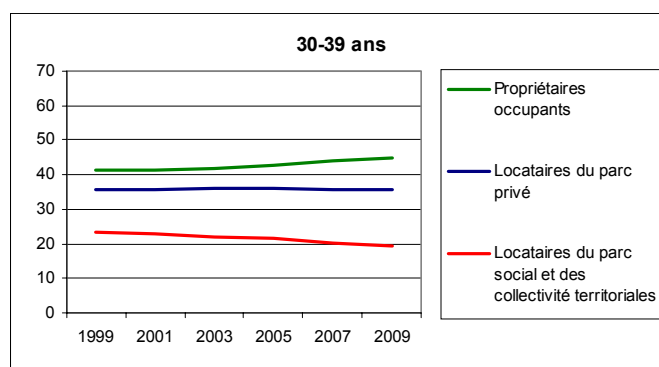
Les propriétaires occupants sont en moyenne les plus âgés (57 ans pour l'occupant principal). Les 18-29 ans y sont peu représentés, et 86 % des ménages propriétaires ont un occupant principal de plus de 40 ans. À l'opposé, les occupants principaux habitant le parc locatif privé sont les plus jeunes (près de 45 ans en moyenne) : les 18-29 ans représentent 23 % de cette population des locataires du parc privé en 2009 et les plus de 40 ans 53 %. Dans le parc locatif social et celui des collectivités territoriales, l'âge des ménages est intermédiaire (51 ans en 2009) et la part des jeunes diminue nettement depuis 1999 (en 2009, 29 % des ménages du parc social ont un occupant principal de moins de 40 ans, contre 38 % dix ans plus tôt).

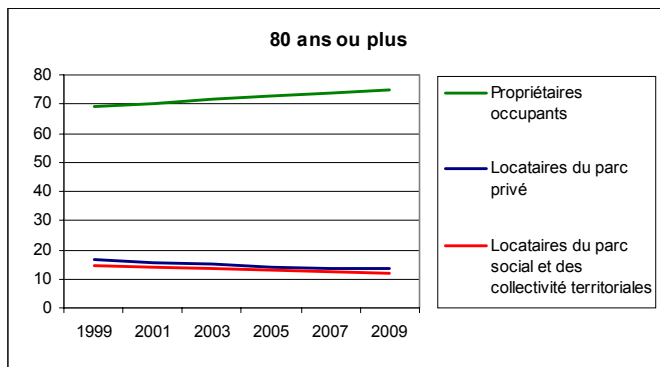
Structure par âge de l'occupant principal depuis 1999

En %



Lecture : en 2009, 66 % des ménages dont l'occupant principal est âgé entre 18 et 29 ans sont locataires du parc privé, 19 % sont locataires du parc social et 15 % sont propriétaires occupants.





Note : Dans ces graphiques ne sont pas inclus les locataires de logements meublés soumis à la taxe d'habitation, les ménages logés gratuitement et les locataires soumis à un bail rural.

Source : Filocom

Situations matrimoniales et familiales

Taille moyenne des ménages selon le statut d'occupation, l'âge et la situation matrimoniale

Statut	1999	2001	2003	2005	2007	2009
Propriétaires occupants	2,63	2,59	2,56	2,53	2,51	2,48
Locataires du parc social et des collectivités territoriales	2,60	2,56	2,53	2,51	2,49	2,46
Locataires du parc privé	2,19	2,14	2,10	2,08	2,07	2,05
Autre	2,23	2,22	2,19	2,17	2,13	2,10
Ensemble	2,51	2,47	2,42	2,42	2,39	2,37

Âge	1999	2001	2003	2005	2007	2009
18-29 ans	1,88	1,84	1,80	1,79	1,80	1,82
30-39 ans	3,00	2,94	2,88	2,85	2,82	2,80
40-49 ans	3,36	3,31	3,28	3,25	3,22	3,19
50-59 ans	2,75	2,69	2,63	2,60	2,58	2,57
60-69 ans	2,10	2,09	2,08	2,07	2,05	2,03
70-79 ans	1,72	1,73	1,74	1,75	1,75	1,75
80 ans ou +	1,42	1,45	1,46	1,47	1,47	1,47
Ensemble	2,51	2,47	2,42	2,42	2,39	2,37

Situation	1999	2001	2003	2005	2007	2009
Célibataire	1,80	1,82	1,83	1,85	1,87	1,87
Divorcé	2,00	1,96	1,93	1,91	1,88	1,85
Marié	3,25	3,22	3,19	3,17	3,14	3,12
Pacsé	NR	NR	NR	2,60	2,70	2,82
Veuf	1,37	1,37	1,36	1,35	1,34	1,33
Ensemble	2,51	2,47	2,42	2,42	2,39	2,37

Source : Filocom

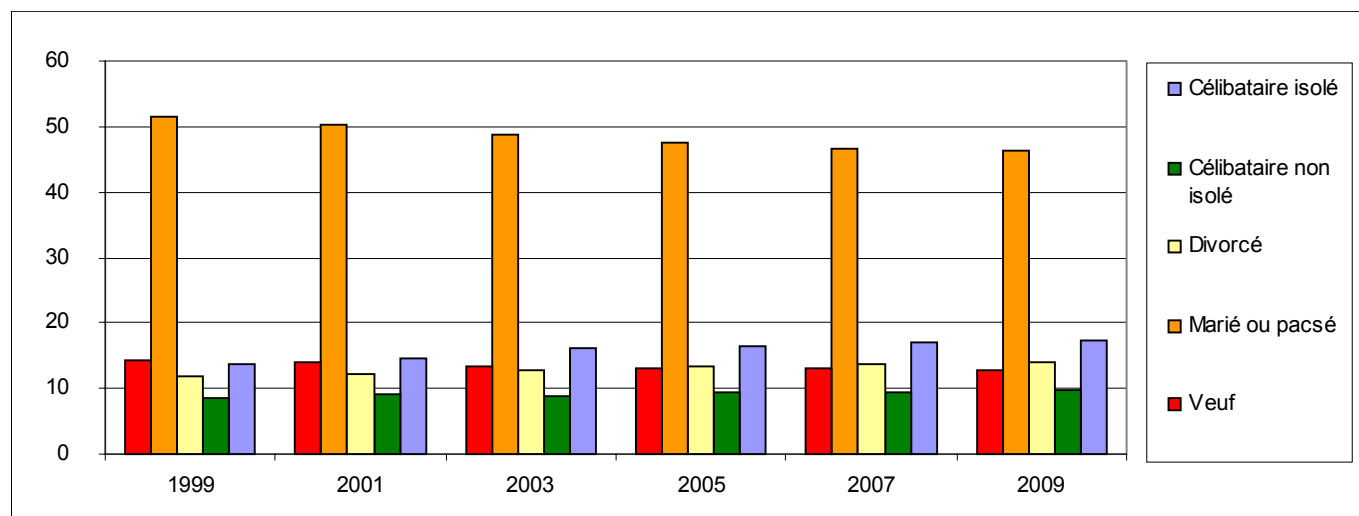
Les ménages dont l'occupant principal est propriétaire occupant ou locataire social sont de plus grande taille que les ménages de locataires privés (2,5 personnes contre 2,1). La taille des ménages est croissante avec l'âge des occupants jusqu'à la tranche d'âge 40-49 ans où elle atteint 3,2 personnes en moyenne. Au delà de cette tranche d'âge, la taille diminue. Les ménages de couples mariés sont composés de 3,1 personnes en moyenne. Les célibataires et les personnes divorcées vivent au sein de ménages de même taille en moyenne.

La taille des ménages de couples pacsés, à 2,8 personnes en moyenne, reste inférieure à celle des couples mariés. La progression de leur taille est cependant très rapide.

Dans l'ensemble du parc de logements, la taille des ménages diminue depuis 1999. Elle est passée de 2,51 personnes en moyenne en 1999 à 2,37 en 2009. Le repli est de même amplitude pour tous les statuts d'occupation. Il est davantage marqué pour la tranche d'âge 30-59 ans, tandis que la taille des ménages de 70 ans ou plus a tendance à augmenter au cours du temps sous l'effet des progrès de l'espérance de vie, qui entraînent un veuvage plus tardif. La taille des ménages où la personne fiscale de référence est célibataire s'élève, en lien avec l'augmentation de la taille des célibataires « non isolés » (qui passe de 2,8 personnes à 2,94 personnes).

Situations matrimoniales des ménages depuis 1999

En %



Note : les célibataires « isolés » sont des personnes célibataires ne vivant pas en couple.

Source : Filocom

Situations familiales depuis 2005

En % du nombre total de ménages

	2005	2007	2009
Personnes seules	31,5	31,9	32,2
Mariés ou pacsés	47,6	46,8	46,2
sans enfant mineur	28,8	28,2	28,2
1 enfant mineur	7,4	7,3	7,0
2 enfants mineurs	7,6	7,6	7,4
3 enfants mineurs ou plus	3,8	3,7	3,6
Familles monoparentales	6,0	6,2	6,4
sans enfant mineur	1,2	1,0	1,1
1 enfant mineur	3,0	3,3	3,4
2 enfants mineurs	1,3	1,4	1,4
3 enfants mineurs ou plus	0,5	0,5	0,5
Autres situations	14,9	15,1	15,2
sans enfant mineur	8,8	8,7	8,8
1 enfant mineur	3,0	3,1	3,1
2 enfants mineurs	2,1	2,3	2,3
3 enfants mineurs ou plus	1,0	1,0	1,0
Ensemble	100,0	100,0	100,0

Source : Filocom

La part des ménages mariés ou pacsés a fortement diminué depuis 10 ans, passant de 52 % en 1999 à 46 % en 2009, malgré l'apparition du Pacs en 2005 dans le fichier (1,4 % des ménages en 2009). Conjointement, la part des

personnes seules et celle des familles monoparentales ont significativement progressé. Les premières représentent, en 2009, 32,2 % des ménages.

Filocom

Filocom est un fichier qui résulte de l'appariement de 4 fichiers gérés par la direction générale des finances publiques (DGFIP) : le fichier de la taxe d'habitation, le fichier foncier (des propriétés bâties), le fichier des propriétaires et le fichier de l'impôt sur les revenus. Il est fourni tous les deux ans au service statistique du MEEDDM.

Le parc de logements est approché à partir du classement du propriétaire selon une nomenclature distinguant les personnes physiques, l'État, les collectivités locales, les sociétés HLM, les SEM, les autres personnes morales, etc. et à partir du statut d'occupation.

Le fichier contient à la fois des informations quantitatives et localisées décrivant les logements (durée d'occupation, année de construction, nombre de pièces, surface du logement, etc.), mais aussi sur leurs occupants (variables de nature démographique, composition des ménages, nombre de personnes occupant le logement, revenus, durée d'occupation du logement, etc.).

Les concepts et les modes de collecte diffèrent de ceux en usage pour les recensements conduits par l'Insee, ce qui peut expliquer quelques différences de résultats avec la source recensement. Ainsi par exemple, la vacance dans le fichier Filocom est mesurée au 1^{er} janvier du millésime. Y sont considérés comme vacants, les logements sans occupants à cette date. Il s'agit d'un solde et non d'un comptage direct. Le taux de vacance est structurellement plus élevé que celui issu du recensement ou de l'enquête nationale logement.

Ressources, territoires, habitats et logement
Énergie et climat Développement durable
Prévention des risques Infrastructures, transports et mer

Présent
pour
l'avenir

Chiffres & statistiques

**Commissariat général
au développement
durable**

Service
de l'observation
et des statistiques

Tour Voltaire
92055 La Défense cedex
Mel :
diffusion.soes.cgdd@
developpement-
durable.gouv.fr
Télécopie :
(33/0) 1 40 81 13 30

**Directeur
de la publication**
Bruno TRÉGOUËT
ISSN : 2102-6378

© SOeS 2010



Pour en savoir plus :

Rémi JOSNIN

Remi.Josnin@developpement-durable.gouv.fr