

## Contenu

Dernières tendances.....	1
Indices de production du secteur de la construction .....	2
Indices de production pour le bâtiment et le génie civil .....	3
Entrées de commandes et emploi .....	4
Heures travaillées, salaires et traitements .....	5
Coûts de la construction et permis de bâtir .....	6
Permis de bâtir en mètres carrés .....	7
Définitions .....	7



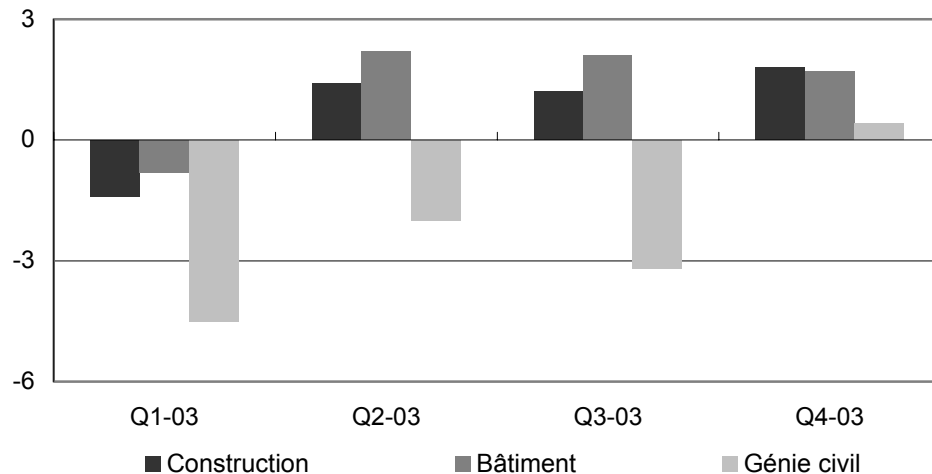
# Évolution du secteur de la construction au dernier trimestre de 2003

*Digna Amil*

## Dernières tendances

Au dernier trimestre de 2003, l'indice de production de la construction corrigé des jours ouvrables a enregistré une troisième augmentation consécutive par rapport à la même période de l'année précédente. La production a progressé de 1,8 % dans l'UE-15 et de 0,5 % dans la zone euro. Ces deux valeurs ont été supérieures aux taux de croissance relevés au cours du troisième trimestre de l'année 2003.

Dans le secteur de la construction et par rapport au trimestre précédent, l'indice de la production, corrigé des variations saisonnières, s'est accru de 0,9 % dans l'UE-15 et de 0,4 % dans la zone euro. Ces taux ont été beaucoup plus élevés que ceux du troisième trimestre, période au cours de laquelle la croissance dans l'UE-15 a été nulle et celle de la zone euro a diminué de 0,3 %.



Graphique 1: Indice de la production de la construction, du bâtiment et du génie civil pour l'UE-15, taux de croissance par rapport au même trimestre de l'année précédente (%)

Taux de croissance trimestriels, corrigés des variations saisonnières		Taux de croissance annuels, corrigés des jours ouvrables	
EU-15	Zone euro	EU-15	Zone euro
Q1-03	-0,6	Q1-03	-1,4
Q2-03	1,6	Q2-03	1,4
Q3-03	0,0	Q3-03	1,2
Q4-03	0,9	Q4-03	1,8
		Q1-03	-1,9
		Q2-03	0,8
		Q3-03	0,4
		Q4-03	0,5

Tableau 1: Indice de la production de la construction, taux de croissance (%)

## Indices de production du secteur de la construction

Parmi les États membres pour lesquels des données sont disponibles, le Luxembourg, le Danemark, le Royaume-Uni, l'Autriche et l'Allemagne ont enregistré les taux de croissance les plus élevés en glissement trimestriel. Dans chacun de ces pays, la production a augmenté d'au moins 1 % et la croissance a été beaucoup plus élevée au Luxembourg (9,0 %) et au Danemark (4,7 %). Au dernier trimestre de 2003, en France et en Finlande l'indice de la production dans le secteur de la construction a connu sa troisième hausse consécutive en glissement trimestriel, puisque la production a augmenté de 0,5 % et de 0,3 % respectivement.

En revanche, le Portugal (-6,7 %), la Belgique (-2,1 %), l'Espagne (-0,3 %), la Suède (-0,2 %) et les

Pays-Bas (-0,1 %) ont tous déclaré une baisse de leur niveau de production dans le secteur de la construction au cours du dernier trimestre de 2003. C'est la première fois, depuis le second trimestre de 2002, que l'Espagne a affiché une baisse.

Les taux de croissance, calculés sur la base d'une comparaison annuelle, ont confirmé la vitalité de la croissance au Luxembourg et au Danemark où la production a progressé de 9,3 % et de 6,2 %, respectivement, entre les derniers trimestres de 2002 et de 2003. Au cours de la même période la croissance a atteint 12,0 % en Autriche (après quatre trimestres consécutifs de taux de croissance élevés), 7,1 % au Royaume-Uni (où les taux de croissance se sont accélérés à partir du second trimestre de 2003), 4,9 % en

Finlande, 3 % en Espagne et 1,2 % en France.

À l'exception de l'Espagne, les quatre autres pays affichant des taux négatifs en glissement trimestriel ont également indiqué que la production a décliné entre le dernier trimestre de 2002 et celui de 2003. Des baisses d'activité ont encore été constatées au Portugal (-8,5 %), en Belgique (-3,8 %), en Suède (-1,9 %) et aux Pays-Bas (-1,6 %). Entre les derniers trimestres de 2002 et celui de 2003, l'Allemagne a été le seul autre État membre dont la production a diminué de 0,7 %.

	Taux de croissance trimestriels, corrigés des variations saisonnières						Taux de croissance annuels, corrigés des jours ouvrables					
	Q3-02	Q4-02	Q1-03	Q2-03	Q3-03	Q4-03	Q3-02	Q4-02	Q1-03	Q2-03	Q3-03	Q4-03
EU-15	0,3	0,3	-0,6	1,6	0,0	0,9	1,2	-0,2	-1,4	1,4	1,2	1,8
Zone euro	0,0	0,3	-0,5	1,0	-0,3	0,4	0,3	-1,0	-1,9	0,8	0,4	0,5
BE	-4,0	3,4	0,6	-4,7	2,3	-2,1	-4,2	-5,0	-3,5	-4,2	1,4	-3,8
DK	-2,1	-6,5	1,3	1,9	0,3	4,7	-0,7	-6,8	-9,7	-5,6	-2,4	6,2
DE	-1,4	-1,0	-2,5	1,4	-0,7	1,0	-4,6	-7,0	-12,3	-3,2	-2,4	-0,7
EL	:	:	:	:	:	:	:	:	:	:	:	:
ES	1,7	0,3	0,9	1,7	0,8	-0,3	7,7	3,6	2,3	4,9	4,2	3,0
FR	-0,5	-0,3	-0,1	0,2	0,5	0,3	0,8	-0,9	-1,6	-0,6	0,8	1,2
IE	:	:	:	:	:	:	:	:	:	:	:	:
IT (1)	:	:	:	:	:	:	:	:	:	:	:	:
LU	-7,3	3,8	1,9	-5,1	3,4	9,0	-4,1	-1,9	-5,8	-5,8	3,4	9,3
NL	-0,2	-2,5	-0,2	0,1	-1,4	-0,1	-3,9	-7,8	-5,1	-1,2	-4,4	-1,6
AT	-1,5	2,0	7,6	-1,0	4,1	1,4	0,0	-0,5	16,5	6,7	10,5	12,0
PT	-4,7	-1,0	-3,7	-1,0	2,9	-6,7	-2,0	-5,6	-9,5	-10,0	-3,2	-8,5
FI	0,3	0,0	-1,0	1,9	3,6	0,5	1,5	3,6	2,1	1,1	4,6	4,9
SE	3,1	-2,6	-1,4	1,8	-2,0	-0,2	7,0	-1,3	0,1	-0,1	-4,2	-1,9
UK	2,0	1,6	-2,7	4,5	2,7	1,5	4,2	4,0	1,0	5,3	5,4	7,1

Tableau 2: Indice de la production de la construction, taux de croissance (%)

<sup>1</sup> Données confidentielles mais prises en compte dans le calcul des agrégats européens.

## Indices de production pour le bâtiment

Au dernier trimestre de 2003, l'indice de la production de l'UE-15 dans le secteur du bâtiment a progressé de 0,5 %. Ce taux a été supérieur à celui enregistré au troisième trimestre durant lequel la production avait augmenté de 0,1 %. La croissance dans le secteur du bâtiment a été, pour la première fois depuis le troisième trimestre de 2002, inférieure à celle relevée pour les travaux de génie civil.

	Taux de croissance trimestriels, corrigés des variations saisonnières						Taux de croissance annuels, corrigés des jours ouvrables					
	Q3-02	Q4-02	Q1-03	Q2-03	Q3-03	Q4-03	Q3-02	Q4-02	Q1-03	Q2-03	Q3-03	Q4-03
EU-15	0,2	0,9	-0,5	1,6	0,1	0,5	1,1	0,5	-0,8	2,2	2,1	1,7
Zone euro	0,1	0,7	-0,3	0,9	-0,4	0,0	0,3	-0,5	-1,1	1,5	0,9	0,1
BE	-4,0	2,7	6,2	-1,3	5,9	2,6	-6,2	-6,7	-2,1	-3,4	2,1	-3,7
DK	-1,9	-6,4	-2,1	1,6	2,3	3,9	1,8	-5,8	-9,8	-8,7	-4,8	5,8
DE	-1,7	-0,8	-2,4	2,0	-0,7	0,1	-5,2	-7,4	-12,1	-2,7	-1,7	-0,8
EL	:	:	:	:	:	:	:	:	:	:	:	:
ES	1,9	2,0	0,4	1,5	0,2	-0,8	8,0	5,7	3,8	6,1	4,5	1,2
FR	-0,2	0,0	-0,2	0,2	0,1	0,1	1,9	0,1	-1,5	-0,1	0,5	0,5
IE	:	:	:	:	:	:	:	:	:	:	:	:
IT (1)	:	:	:	:	:	:	:	:	:	:	:	:
LU	-5,0	-4,4	-2,3	1,2	3,8	4,1	-1,9	-4,3	-12,2	-11,1	-2,2	11,2
NL	-0,3	-1,6	-0,7	0,5	-1,1	-0,2	-3,9	-7,4	-3,5	-0,5	-4,9	-2,5
AT	-0,5	-1,3	10,3	-2,3	2,4	1,9	0,3	-3,9	15,9	5,3	8,7	12,3
PT	-4,3	-0,3	-3,6	-0,7	3,8	-7,4	-1,7	-4,5	-8,2	-8,8	-1,3	-8,0
FI	-0,8	0,5	-0,5	2,1	3,1	0,4	0,9	3,5	2,7	1,3	5,2	5,3
SE	1,9	-2,7	-2,0	2,2	-1,8	0,7	6,2	1,5	-3,2	-1,1	-4,4	0,5
UK	1,1	2,3	-0,7	4,0	2,3	1,4	3,4	5,0	1,6	7,1	8,4	7,3

Tableau 3: Indice de la production du bâtiment, taux de croissance (%)

## Indices de production pour le génie civil

En glissement trimestriel la croissance de la production dans le secteur du génie civil a connu une évolution alternant les taux de variation négatifs et positifs tout au long de l'année 2003. Ainsi la baisse de 0,4 %, qui a été enregistrée au cours du troisième trimestre dans l'UE-15, a été plus que compensée par la croissance de 0,8 % durant le dernier trimestre de 2003. Par ailleurs, la zone euro a connu trois augmentations trimestrielles consécutives de la production jusqu'au dernier trimestre de 2003 durant lequel la production s'est accrue de 0,4 %.

	Taux de croissance trimestriels, corrigés des variations saisonnières						Taux de croissance annuels, corrigés des jours ouvrables					
	Q3-02	Q4-02	Q1-03	Q2-03	Q3-03	Q4-03	Q3-02	Q4-02	Q1-03	Q2-03	Q3-03	Q4-03
EU-15	0,5	-2,4	-0,8	0,4	-0,4	0,8	2,2	-2,4	-4,5	-2,0	-3,2	0,4
Zone euro	0,5	-1,4	-0,4	0,9	0,4	0,4	0,3	-2,8	-3,2	-0,3	-0,4	1,3
BE	-1,4	3,2	19,3	-4,1	7,0	0,0	-13,8	-11,9	11,8	6,7	12,9	3,0
DK	-0,2	-0,6	6,3	5,2	-2,1	5,8	-13,1	-11,5	-9,5	11,9	11,5	8,3
DE	-1,0	-1,2	-2,7	0,3	-0,9	2,6	-3,6	-6,5	-12,7	-4,0	-3,6	-0,6
EL	:	:	:	:	:	:	:	:	:	:	:	:
ES	3,2	-3,8	1,4	2,7	2,3	-1,6	9,1	-2,6	0,7	3,4	2,6	4,8
FR	-1,4	-0,8	0,2	0,3	1,4	0,7	-1,5	-3,2	-1,8	-1,8	1,4	2,9
IE	:	:	:	:	:	:	:	:	:	:	:	:
IT (1)	:	:	:	:	:	:	:	:	:	:	:	:
LU	-6,4	7,2	-1,1	1,5	0,6	6,5	-6,7	0,7	-0,2	0,2	9,9	7,3
NL	-1,4	-2,8	-1,1	1,2	0,1	0,4	-2,2	-7,0	-12,4	-4,5	-2,9	1,1
AT	-0,9	9,6	4,5	-2,4	5,1	2,8	-0,9	11,1	18,8	11,0	15,7	11,4
PT	-5,4	-2,3	-4,0	-1,6	0,7	-5,3	-3,4	-7,9	-12,4	-12,8	-7,2	-9,8
FI	4,0	-1,9	-2,9	1,0	5,8	0,5	3,8	4,1	-1,5	-0,4	2,9	3,2
SE	1,1	2,8	-0,5	-0,7	1,1	-3,6	5,8	-8,3	9,8	2,7	-3,5	-6,7
UK	3,3	-9,5	-5,4	1,5	-1,7	2,8	11,0	1,2	-9,9	-10,3	-14,7	-3,0

Tableau 4: Indice de la production du génie civil, taux de croissance (%)

<sup>1</sup> Données estimées par Eurostat et prises en compte dans le calcul des agrégats européens.

## Entrées de commandes

Les entrées de commandes dans le secteur de la construction ont accusé une tendance largement négative en 2003, puisque trois des quatre trimestres ont enregistré des baisses, la plus prononcée étant celle du dernier trimestre de 2003 durant lequel les nouvelles commandes ont diminué de 3,2 %. Cela résulte, en grande partie, des pertes de plus de 5,0 % en Espagne et au Royaume-Uni.

	Taux de croissance trimestriels, corrigés des variations saisonnières						Taux de croissance annuels, séries brutes					
	Q3-02	Q4-02	Q1-03	Q2-03	Q3-03	Q4-03	Q3-02	Q4-02	Q1-03	Q2-03	Q3-03	Q4-03
EU-15	1,3	1,5	-2,1	-1,8	1,5	-3,2	4,0	8,6	1,7	-1,2	-1,0	-5,6
Zone euro	-1,9	2,8	-1,2	-2,6	2,2	-0,6	3,5	7,4	2,1	-3,2	0,7	-3,3
BE	-3,3	5,9	-1,8	-8,9	0,2	5,0	-7,3	5,8	6,4	-8,8	-5,5	-5,7
DK	:	:	:	:	:	:	:	:	:	:	:	:
DE	-2,9	-2,0	-7,0	-0,1	1,1	-3,2	-5,8	-6,1	-17,0	-12,1	-7,3	-8,7
EL	:	:	:	:	:	:	:	:	:	:	:	:
ES	-4,1	0,8	10,8	-4,8	3,5	-5,6	14,6	17,8	28,6	2,0	10,5	2,2
FR	0,4	0,6	0,9	0,5	1,3	0,5	9,3	6,0	3,0	2,3	4,8	3,4
IE	:	:	:	:	:	:	:	:	:	:	:	:
IT	:	:	:	:	:	:	:	:	:	:	:	:
LU	-3,2	4,6	-10,4	-10,4	-3,0	4,7	-12,5	36,4	13,1	-20,2	-20,3	-16,0
NL	0,2	0,8	0,6	:	:	:	4,7	19,7	-10,9	:	:	:
AT	-1,4	4,2	3,7	-2,9	9,7	1,0	-0,8	9,2	9,8	3,6	15,2	11,6
PT	9,0	-5,2	-5,6	0,3	-2,0	8,0	-7,0	-7,9	-3,8	-2,7	-12,9	1,1
FI	8,1	13,2	2,7	-31,5	6,0	43,6	14,4	66,2	63,7	-9,7	-11,5	11,7
SE	0,4	0,7	-1,8	-1,9	0,7	-3,3	3,9	1,3	27,7	14,0	11,7	-3,6
UK	20,4	-6,1	2,1	-8,5	2,3	-5,5	5,8	14,0	-1,6	4,4	-7,9	-13,6

Tableau 5: Indice des entrées de commandes dans le secteur de la construction, taux de croissance (%)

## Emploi

Aucune modification dans le niveau de l'emploi n'a été notée entre le dernier trimestre de 2002 et celui de 2003 dans le secteur de la construction pour l'UE-15. Par rapport au trimestre précédent, le nombre de personnes employées dans le l'UE-15 a augmenté de 0,2 % au cours du dernier trimestre de 2002 (alors que le taux de variation correspondant dans la zone euro était de -0,5 %, dû principalement à une baisse de 1,4 % en Allemagne).

	Taux de croissance trimestriels, corrigés des variations saisonnières						Taux de croissance annuels, séries brutes					
	Q3-02	Q4-02	Q1-03	Q2-03	Q3-03	Q4-03	Q3-02	Q4-02	Q1-03	Q2-03	Q3-03	Q4-03
EU-15	0,0	-0,3	0,3	0,4	-0,5	0,2	-1,2	-1,2	-1,4	0,5	0,2	0,0
Zone euro	-0,3	-0,2	0,3	0,3	-0,8	-0,5	-1,1	-1,4	-1,5	0,2	-0,4	-0,7
BE	-0,5	-0,8	-0,7	-0,7	-0,9	-0,7	-1,0	-2,2	-2,6	-2,5	-3,2	-3,0
DK	-1,0	-1,0	-0,4	-0,7	-0,7	0,9	-2,8	-2,6	-3,2	-3,1	-2,7	-0,8
DE	-1,5	-3,3	-2,2	-0,8	-1,5	-1,4	-7,8	-7,9	-11,0	-7,6	-6,6	-6,9
EL	:	:	:	:	:	:	:	:	:	:	:	:
ES	-0,9	0,8	2,5	1,5	-0,6	0,8	1,9	1,0	2,2	4,1	4,3	4,3
FR	0,3	0,0	0,2	0,3	0,3	0,4	1,2	0,3	0,5	0,8	0,7	1,1
IE	-0,4	0,6	0,2	0,0	0,1	-0,1	-2,8	-0,9	0,3	0,5	0,6	0,5
IT	1,9	1,2	0,6	1,4	-0,4	-0,4	2,2	2,8	4,3	6,5	2,6	0,7
LU	0,2	0,3	0,3	-0,1	0,2	-0,1	2,2	1,7	1,2	0,6	0,9	0,3
NL (1)	:	:	:	:	:	:	:	:	:	:	:	:
AT	-0,2	0,3	0,8	1,1	1,0	1,1	-3,5	-2,9	0,0	3,1	3,5	3,7
PT	-1,2	-2,2	-2,8	-1,7	-1,8	-0,3	-1,1	-4,0	-6,9	-7,7	-8,2	-6,4
FI	-0,5	2,5	0,2	0,7	-1,6	-0,4	-1,9	3,3	3,0	4,2	1,1	-0,3
SE (2)	:	:	:	:	:	:	-1,3	1,2	-0,3	2,7	2,3	-0,6
UK	0,0	1,0	0,4	1,6	1,6	1,6	-2,4	-0,5	-0,6	2,9	4,6	5,3

Tableau 6: Indice de l'emploi dans le secteur de la construction, taux de croissance (%)

<sup>1</sup> Données non publiées en raison de leur manque de fiabilité. <sup>2</sup> Séries chronologiques trop courtes pour une correction des variations saisonnières.

## Heures travaillées

Bien qu'il n'y ait eu aucune modification dans l'emploi, l'indice du nombre des heures travaillées a progressé de 1,3 % entre le dernier trimestre de 2002 et celui de 2003 dans l'UE-15. Par rapport au trimestre précédent, le nombre des heures travaillées a augmenté de 0,2 % au cours du dernier trimestre de 2003 après une croissance de 0,5 % durant le troisième trimestre.

	Taux de croissance trimestriels, corrigés des variations saisonnières						Taux de croissance annuels, séries brutes					
	Q3-02	Q4-02	Q1-03	Q2-03	Q3-03	Q4-03	Q3-02	Q4-02	Q1-03	Q2-03	Q3-03	Q4-03
EU-15	-1,4	-0,2	1,0	-0,1	0,5	0,2	-3,5	-3,8	-0,6	-0,6	1,3	1,3
Zone euro	-1,3	-0,6	1,2	-0,2	0,4	0,1	-3,8	-4,8	-0,8	-0,7	0,8	1,1
BE	-1,2	-0,1	0,6	-3,2	1,4	-2,4	-1,2	-5,4	-3,3	-3,7	-0,6	-2,7
DK	-4,2	-0,5	0,7	-1,1	-3,2	3,7	-2,5	-1,1	-0,8	-5,0	-4,0	0,1
DE	-2,0	-6,1	-2,1	3,1	-1,3	0,5	-8,3	-11,2	-16,6	-6,8	-4,4	-2,9
EL	:	:	:	:	:	:	:	:	:	:	:	:
ES	-1,5	2,5	3,6	1,4	3,7	2,5	-4,6	-4,6	12,8	6,7	8,3	8,6
FR	0,1	0,0	0,1	0,2	0,2	0,3	0,7	0,3	-0,1	0,4	0,7	0,9
IE	1,8	-1,6	0,3	:	:	:	0,9	-0,9	-0,7	:	:	:
IT	:	:	:	:	:	:	:	:	:	:	:	:
LU	-5,0	-0,4	0,9	0,1	3,1	2,3	-1,8	-2,9	-4,1	-6,0	4,4	8,9
NL (1)	:	:	:	:	:	:	:	:	:	:	:	:
AT	-0,4	1,1	0,9	1,5	1,6	1,1	-3,3	-1,5	0,0	3,8	6,7	5,1
PT	-2,4	-1,0	-2,5	-1,9	-0,4	-3,1	-0,5	-4,5	-8,0	-9,0	-2,9	-8,1
FI	-2,7	2,1	1,1	1,6	1,3	1,0	-2,7	-1,1	-0,1	2,5	6,0	5,2
SE (2)	:	:	:	:	:	:	:	:	:	:	:	:
UK	-3,0	1,5	-0,1	:	:	:	-3,3	-0,3	0,0	:	:	:

Tableau 7: Indice des heures travaillées dans le secteur de la construction, taux de croissance (%)

## Salaires et traitements

L'accélération progressive de la croissance des salaires dans le secteur de la construction s'est stabilisée au cours du dernier trimestre de 2003, l'indice des salaires et traitements ayant enregistré une hausse de 0,3 % dans l'UE-15 (par rapport au trimestre précédent); ainsi, les taux de variation enregistrés au cours du troisième trimestre ont été confirmés (les taux relevés au premier semestre de 2003 ont été dépassés). Certes, les derniers taux de croissance concernant l'UE-15 ont été les plus élevés depuis le dernier trimestre de 2001.

	Taux de croissance trimestriels, corrigés des variations saisonnières						Taux de croissance annuels, séries brutes					
	Q3-02	Q4-02	Q1-03	Q2-03	Q3-03	Q4-03	Q3-02	Q4-02	Q1-03	Q2-03	Q3-03	Q4-03
EU-15	0,0	0,1	0,1	0,2	0,3	0,3	0,9	-0,1	0,0	0,5	1,6	0,6
Zone euro	-0,2	0,0	0,0	0,2	0,2	0,0	0,2	-1,0	-0,9	0,2	1,4	-0,4
BE	-0,2	12,5	3,6	1,1	-0,4	-1,1	-0,1	15,3	18,0	18,0	19,8	-1,8
DK	-0,9	-0,8	-0,4	0,9	0,6	0,7	-3,2	-2,6	-1,8	-5,6	1,1	3,6
DE	-1,2	-2,3	-2,6	0,4	-1,9	-1,6	-5,1	-7,0	-10,0	-5,1	-5,9	-6,3
EL	:	:	:	:	:	:	:	:	:	:	:	:
ES	0,8	0,0	1,4	1,3	1,3	1,0	3,9	-1,8	2,1	4,3	6,3	4,0
FR	1,1	0,6	-0,1	0,8	1,2	0,9	5,1	4,2	2,4	2,4	2,6	2,8
IE	2,3	-1,6	1,9	:	:	:	11,6	5,4	5,4	:	:	:
IT	1,0	0,4	-0,4	:	:	:	-0,9	-0,2	0,6	:	:	:
LU	-0,9	4,2	-2,4	0,3	2,8	0,9	4,5	13,3	3,6	0,6	5,1	1,8
NL (1)	:	:	:	:	:	:	:	:	:	:	:	:
AT	0,2	1,1	1,7	1,7	1,7	1,5	-0,3	0,4	4,0	5,0	5,8	5,7
PT	-0,6	-1,0	-1,6	-0,7	-0,5	1,3	2,4	-0,4	-2,4	-3,9	-4,2	-1,6
FI	-1,3	-0,4	2,1	0,8	1,8	1,3	1,2	0,6	1,8	1,0	4,4	6,3
SE (2)	:	:	:	:	:	:	:	:	:	:	:	:
UK	0,0	0,3	0,0	1,4	0,1	1,9	3,7	3,7	2,8	1,8	1,8	3,6

Tableau 8: Indice des salaires et traitements dans le secteur de la construction, taux de croissance (%)

<sup>1</sup> Données non publiées en raison de leur manque de fiabilité. <sup>2</sup> Données confidentielles mais prises en compte dans le calcul de l'agrégat EU-15.

## Coûts de la construction

Les coûts de la construction dans l'UE-15 ont progressé de 0,5 % au dernier trimestre de 2003 (par rapport au trimestre précédent). Il s'agit là de l'augmentation de coûts trimestrielle la plus faible depuis le troisième trimestre de 2000. En comparaison annuelle, les coûts de la construction dans l'UE-15 ont progressé de 4,6 % au cours du dernier trimestre de 2003, conformément aux taux enregistrés tout au long de l'année.

	Taux de croissance trimestriels, séries brutes						Taux de croissance annuels, séries brutes					
	Q3-02	Q4-02	Q1-03	Q2-03	Q3-03	Q4-03	Q3-02	Q4-02	Q1-03	Q2-03	Q3-03	Q4-03
EU-15	1,0	0,5	1,3	0,7	2,0	0,5	4,8	4,7	4,8	3,6	4,6	4,6
Zone euro	0,6	0,1	1,0	0,4	0,3	0,2	2,3	2,4	2,3	2,1	1,8	1,8
BE	1,0	0,0	0,9	0,0	0,0	0,0	3,2	2,9	2,5	1,9	0,9	0,9
DK	0,3	0,7	0,7	1,2	0,0	0,1	2,0	2,4	2,1	2,9	2,6	2,0
DE (1)	0,1	-0,1	0,1	0,0	0,0	0,0	0,1	0,2	0,2	0,1	0,0	0,1
EL	0,8	0,4	0,9	0,9	0,2	0,5	2,4	2,2	2,7	3,1	2,5	2,5
ES (2)	0,6	0,4	1,0	0,2	0,5	-0,1	1,6	2,5	2,4	2,3	2,2	1,7
FR	1,0	0,3	1,4	0,7	0,3	0,6	3,4	3,5	3,8	3,5	2,8	3,1
IE (3)	2,5	0,1	0,2	1,7	-0,1	0,0	5,8	2,8	2,7	4,6	1,9	1,8
IT	0,6	0,2	2,1	0,3	0,2	0,2	3,9	3,9	3,2	3,2	2,8	2,7
LU (1)	0,8	0,3	0,5	0,6	0,3	0,4	2,5	2,8	2,8	2,2	1,7	1,8
NL	1,1	-0,1	0,7	0,2	0,7	-0,1	3,2	3,0	2,2	1,9	1,5	1,5
AT	0,2	0,1	0,9	1,1	0,6	0,6	1,5	1,8	2,2	2,2	2,7	3,2
PT	0,4	0,2	1,0	0,3	-0,3	0,2	3,0	3,0	2,4	1,9	1,3	1,2
FI	0,3	0,0	0,9	0,7	0,3	-0,3	0,6	1,4	2,1	1,9	1,9	1,6
SE	0,9	0,2	1,5	0,6	0,7	0,5	3,2	3,4	4,0	3,2	3,0	3,4
UK (1) (4)	2,5	1,8	2,4	1,6	7,9	1,6	14,5	13,1	14,4	8,5	14,2	14,0

Tableau 9: Indice des coûts de la construction des bâtiments résidentiels, taux de croissance (%)

## Permis de bâtir

Le nombre de permis de construire délivrés dans l'UE-15 s'est accru de 3,6 % au dernier trimestre 2003, annulant ainsi la baisse de 0,3 % relevée au cours du troisième trimestre. On a noté une progression de 8,6 % du nombre des permis de construire délivrés dans l'UE-15 entre le dernier trimestre de 2002 et celui de 2003.

	Taux de croissance trimestriels, corrigés des variations saisonnières						Taux de croissance annuels, séries brutes					
	Q3-02	Q4-02	Q1-03	Q2-03	Q3-03	Q4-03	Q3-02	Q4-02	Q1-03	Q2-03	Q3-03	Q4-03
EU-15	4,5	1,2	3,5	-1,4	-0,3	3,6	2,3	7,6	13,1	5,8	2,5	8,6
Zone euro	3,7	3,0	4,7	-3,3	1,3	4,8	1,3	10,0	17,6	6,6	4,7	10,5
BE	6,0	-5,3	3,2	4,9	-0,1	12,5	12,7	1,5	6,9	8,8	2,0	22,1
DK	2,2	-25,0	-6,5	-2,3	-4,1	2,8	29,5	7,1	-29,7	-30,0	-34,2	-9,9
DE	-0,1	3,0	17,7	-17,7	-2,0	8,7	-10,3	6,3	39,1	-1,9	-5,2	3,4
EL	:	:	:	:	:	:	:	:	:	:	:	:
ES	7,5	6,4	7,0	5,6	-3,7	8,3	-1,2	13,4	21,0	29,7	17,8	12,8
FR	2,2	-2,0	3,3	-0,2	10,2	5,5	-1,2	0,3	7,1	3,1	9,8	15,5
IE	-14,5	-10,7	-1,5	33,9	10,1	-5,9	1,4	-15,6	-17,0	1,0	33,9	37,8
IT (5)	:	:	:	:	:	:	:	:	:	:	:	:
LU	-29,0	27,8	-2,5	-11,6	11,3	:	-28,0	17,5	40,2	-20,3	30,8	:
NL	1,5	30,7	-9,5	-0,9	-14,5	21,1	-12,9	53,1	38,7	11,2	1,9	6,1
AT	17,0	-29,1	-21,2	40,7	-2,1	37,3	40,8	-12,3	-36,6	-9,2	-25,7	44,8
PT	4,4	-22,5	7,4	-2,0	-0,8	13,0	-8,4	-20,3	-7,2	-14,9	-19,1	18,0
FI	5,3	-0,1	-2,0	15,6	1,1	10,4	1,4	9,1	-0,4	20,2	14,6	23,5
SE	-2,9	-5,4	29,4	-10,8	4,0	-1,7	6,0	4,5	39,0	21,4	4,5	17,6
UK (6)	5,4	-0,5	2,2	1,3	:	:	1,9	-1,5	3,3	8,5	:	:

Tableau 10: Nombre de permis de bâtir des bâtiments résidentiels, taux de croissance (%)

<sup>1</sup> Les prix à la production des nouveaux bâtiments résidentiels servent de variables de substitution pour les coûts de construction. <sup>2</sup> Prix des matières premières pour la construction des bâtiments. <sup>3</sup> Prix des matières premières pour les bâtiments résidentiels d'un logement.

<sup>4</sup> Nouvelle méthode de déflation. <sup>5</sup> Données confidentielles, mais prises en compte dans le calcul des agrégats européens. <sup>6</sup> Début de construction des maisons.

## Permis de bâtir en mètres carrés

L'augmentation du nombre de permis de construire délivrés s'est reflétée dans la superficie pour laquelle des permis de construire résidentiels ont été accordés. Dans l'UE-15 la superficie pour laquelle des permis ont été accordés a progressé de 9,9 % (et de 10,7 % dans la zone euro) entre le dernier trimestre de 2002 et celui de 2003. Cela résulte essentiellement d'une forte progression d'un trimestre à l'autre, au début et à la fin de l'année étant donné que la superficie pour laquelle des permis ont été accordés a augmenté de 6,4 % et de 6,1 % respectivement au cours du premier et du dernier trimestre de 2003 dans l'UE-15.

	Taux de croissance trimestriels, corrigés des variations saisonnières						Taux de croissance annuels, séries brutes					
	Q3-02	Q4-02	Q1-03	Q2-03	Q3-03	Q4-03	Q3-02	Q4-02	Q1-03	Q2-03	Q3-03	Q4-03
EU-15	-1,7	3,6	6,4	-4,2	2,0	6,1	-0,4	11,1	19,5	4,9	3,6	9,9
Zone euro	1,4	3,5	4,0	-0,3	2,3	3,7	-1,7	12,0	21,5	6,2	5,4	10,7
BE	3,6	-6,8	9,4	1,0	0,8	9,9	2,7	-4,9	5,3	6,5	4,2	22,3
DK	3,8	-23,1	-12,1	0,7	-4,3	2,9	27,8	-9,4	-28,6	-32,3	-33,9	-11,7
DE	0,5	6,9	16,4	-18,9	-1,8	11,0	-10,1	16,8	46,8	-1,0	-4,8	3,7
EL	:	:	:	:	:	:	:	:	:	:	:	:
ES	13,1	6,9	1,3	5,2	4,7	0,9	-1,9	13,7	20,1	28,9	19,2	12,5
FR	-1,6	0,1	2,9	0,8	5,6	7,8	-1,7	1,9	5,3	1,0	8,8	19,6
IE	-16,3	-1,7	-4,2	28,7	6,4	-5,1	-7,4	-18,1	-14,3	0,1	21,7	33,4
IT (1)	:	:	:	:	:	:	:	:	:	:	:	:
LU	-32,2	37,4	-1,3	-20,3	24,6	:	-33,6	26,8	48,4	-26,4	51,6	:
NL	2,7	30,4	-4,3	-5,2	-16,4	24,4	-13,9	42,8	45,9	11,4	-0,3	-2,7
AT	:	:	:	:	:	:	:	:	:	:	:	:
PT	1,4	-13,0	-2,1	-1,5	-4,1	6,1	0,7	-16,0	-10,4	-15,1	-23,7	1,1
FI	2,9	0,3	0,5	9,9	8,1	8,9	5,2	9,7	8,8	15,1	18,7	28,6
SE	-1,7	2,1	11,8	-2,2	3,7	-4,8	9,0	4,0	28,5	26,2	6,7	5,7
UK	:	:	:	:	:	:	:	:	:	:	:	:

Tableau 11: Superficie totale pour laquelle des permis de bâtir résidentiels ont été délivrés, taux de croissance (%)

<sup>1</sup> Données confidentielles mais prises en compte dans le calcul des agrégats européens.

## Définitions

**Indice de la production:** montre le volume de production conformément à l'évolution de la valeur ajoutée aux coûts des facteurs à prix constants.

**Production de la construction et du génie civil:** les deux principales sections de la classification des types de construction (CC).

**Entrées de commandes:** indication de la production future. Une commande est la valeur du contrat associant un producteur et un tiers pour la fourniture de biens et services. La commande est acceptée s'il existe suffisamment d'éléments indiquant que l'accord est valable.

**Emploi:** Le nombre de salariés est le nombre total de personnes travaillant à l'intérieur et à l'extérieur de l'unité d'observation (compris les propriétaires travaillant pour compte propre, les représentants de commerce, etc.). Il inclut également les personnes absentes pour une période brève et déterminée ou les personnes en grève. Les travailleurs à temps partiel, les stagiaires et les travailleurs saisonniers sont également inclus.

**Heures travaillées:** agrégat des heures travaillées, à l'exclusion des heures payées mais non effectivement travaillées (repas, vacances, congés de maladie, etc.).

**Salaires:** rémunération totale, en espèces ou en nature, payable à toutes les personnes figurant sur le registre des salariés pour un travail effectué pendant l'exercice. Ils incluent les impôts et contributions sociales payés par le salarié.

**Coûts de la construction:** mesure de l'évolution des coûts des facteurs utilisés dans les activités de construction et supportés par l'entrepreneur. Cela inclut, entre autres choses, les matériaux, les salaires ou la location de machines; **prix de la production:** montre l'évolution des prix payés à l'entrepreneur par le client.

**Permis de bâtir:** montre l'évolution future de l'activité de construction. Un permis de construire est une autorisation de commencer les travaux relatifs à un projet de construction.

**Pour de plus amples informations, veuillez consulter le manuel méthodologique des statistiques conjoncturelles à l'adresse suivante (notez qu'il s'agit d'un fichier PDF):**

[http://forum.europa.eu.int/irc/dsis/bmethods/info/data/new/embs/MM\\_Eurostat%202002-0507%20vo.2.pdf](http://forum.europa.eu.int/irc/dsis/bmethods/info/data/new/embs/MM_Eurostat%202002-0507%20vo.2.pdf)

e-mail: digna.amil@cec.eu.int

# Pour en savoir plus:

## ➤ Les publications de référence

Titre Panorama trimestriel des statistiques d'entreprises européennes  
Code abonnement VPA000 Prix EUR 100

## ➤ Les bases de données

NewCronos, Thème 4, Domaine: ebt

Pour toute information ou commande de publications, bases de données et extractions de bases de données à la demande, contactez le réseau **Data Shops**:

DANMARK	DEUTSCHLAND	ESPAÑA	FRANCE	ITALIA – Roma
<b>DANMARKS STATISTIK</b> Bibliotek og Information Eurostat Data Shop Sejregade 11 DK-2100 KØBENHAVN Ø Tlf. (45) 39 17 30 30 Fax (45) 39 17 30 03 E-mail: bib@dst.dk URL: <a href="http://www.dst.dk/bibliotek">http://www.dst.dk/bibliotek</a>	<b>Statistisches Bundesamt</b> Eurostat Data Shop Berlin Otto-Braun-Straße 70-72 (Eingang: Karl-Marx-Allee) D-10178 Berlin Tel. (49) 1888-644 94 27/28 (49) 611 75 94 27 Fax (49) 1888-644 94 30 E-Mail: <a href="mailto:datashop@destatis.de">datashop@destatis.de</a> URL: <a href="http://www.eu-datashop.de/">http://www.eu-datashop.de/</a>	<b>INE</b> Eurostat Data Shop Paseo de la Castellana, 183 Despacho 011B Entrada por Estébanez Caldeón E-28046 MADRID Tel. (34) 915 839 167/ 915 839 500 Fax (34) 915 830 357 E-mail: <a href="mailto:datashop.eurostat@ine.es">datashop.eurostat@ine.es</a> URL: <a href="http://www.ine.es/produser/datashop/index.html">http://www.ine.es/produser/datashop/index.html</a> Member of the MIDAS Net	<b>INSEE Info Service</b> Eurostat Data Shop 195, rue de Bercy Tour Gamma A F-75582 PARIS CEDEX 12 Tél. (33) 1 53 17 88 44 Fax (33) 1 53 17 88 22 E-mail: <a href="mailto:datashop@insee.fr">datashop@insee.fr</a> Member of the MIDAS Net	<b>ISTAT</b> Centro di informazione statistica Sede di Roma Eurostat Data Shop Via Cesare Balbo, 11a I-00184 Roma Tel. (39) 06 46 73 32 28 Fax (39) 06 46 73 31 01/ 07 E-mail: <a href="mailto:datashop@istat.it">datashop@istat.it</a> URL: <a href="http://www.istat.it/Prodotti-e/Allegati/Eurostatdatashop.html">http://www.istat.it/Prodotti-e/Allegati/Eurostatdatashop.html</a> Member of the MIDAS Net
ITALIA – Milano	NEDERLAND	PORTUGAL	SUOMI/FINLAND	SVERIGE
<b>ISTAT</b> Ufficio Regionale per la Lombardia Eurostat Data Shop Via Fieno 3 I-20123 MILANO Tel. (39) 02 80 61 32 460 Fax (39) 02 80 61 32 304 E-mail: <a href="mailto:mileuro@tin.it">mileuro@tin.it</a> URL: <a href="http://www.istat.it/Prodotti-e/Allegati/Eurostatdatashop.html">http://www.istat.it/Prodotti-e/Allegati/Eurostatdatashop.html</a> Member of the MIDAS Net	<b>Centraal Bureau voor de Statistiek</b> Eurostat Data Shop - Voorburg Postbus 4000 NL-2270 JM VOORBURG Nederland Tel. (31) 70 337 49 00 Fax (31) 70 337 59 84 E-mail: <a href="mailto:datashop@cbs.nl">datashop@cbs.nl</a> URL: <a href="http://www.cbs.nl/eurodatashop">www.cbs.nl/eurodatashop</a>	<b>Eurostat Data Shop Lisboa</b> INE/Serviço de Difusão Av. António José de Almeida, 2 P-1000-043 LISBOA Tel. (351) 21 842 61 00 Fax (351) 21 842 63 64 E-mail: <a href="mailto:data.shop@ine.pt">data.shop@ine.pt</a>	<b>Statistics Finland</b> Eurostat Data Shop Helsinki Tilastokirjasto PL 2B FIN-00022 Tilastokeskus Työpajatu 13 B, 2 Kerros, Helsinki P. (358) 9 17 34 22 21 F. (358) 9 17 34 22 79 Sähköposti: <a href="mailto:datashop@stat.fi">datashop@stat.fi</a> URL: <a href="http://www.tilastokeskus.fi/tk/ku/datashop/">http://www.tilastokeskus.fi/tk/ku/datashop/</a>	<b>Statistics Sweden</b> Information service Eurostat Data Shop Karlavägen 100 - Box 24 300 S-104 51 STOCKHOLM Tfn (46) 8 50 69 48 01 Fax (46) 8 50 69 48 99 E-post: <a href="mailto:infoservice@scb.se">infoservice@scb.se</a> URL: <a href="http://www.scb.se/templates/Standard_22884.asp">http://www.scb.se/templates/Standard_22884.asp</a>
UNITED KINGDOM	NORGE	SCHWEIZ/SUISSE/SVIZZERA	UNITED STATES OF AMERICA	
<b>Eurostat Data Shop</b> Office for National Statistics Room 1.015 Cardiff Road Newport South Wales NP10 8XG United Kingdom Tel. (44) 1633 81 33 69 Fax (44) 1633 81 33 33 E-mail: <a href="mailto:eurostat.datashop@ons.gov.uk">eurostat.datashop@ons.gov.uk</a>	<b>Statistics Norway</b> Library and Information Centre Eurostat Data Shop Kongens gate 6 Boks 8131 Dep. N-0033 OSLO Tel. (47) 21 09 46 42 / 43 Fax (47) 21 09 45 04 E-mail: <a href="mailto:Datashop@ssb.no">Datashop@ssb.no</a> URL: <a href="http://www.ssb.no/biblioteket/datashop/">http://www.ssb.no/biblioteket/datashop/</a>	<b>Statistisches Amt des Kantons Zürich</b> Eurostat Data Shop Bleicherweg 5 CH-8090 Zürich Tel. (41) 1 225 12 12 Fax (41) 1 225 12 99 E-mail: <a href="mailto:datashop@statistik.zh.ch">datashop@statistik.zh.ch</a> URL: <a href="http://www.statistik.zh.ch">http://www.statistik.zh.ch</a>	<b>Harver Analytics</b> Eurostat Data Shop 60 East 42nd Street Suite 3310 NEW YORK, NY 10165 USA Tel. (1) 212 986 93 00 Fax (1) 212 986 69 81 E-mail: <a href="mailto:eurodata@haver.com">eurodata@haver.com</a> URL: <a href="http://www.haver.com/">http://www.haver.com/</a>	

Media Support Eurostat (seulement pour journalistes professionnels):  
 Bâtiment Bech Bureau A4/017 • L-2920 Luxembourg • Tél. (352) 4301 33408 • Fax (352) 4301 35349 • e-mail: [eurostat-mediasupport@cec.eu.int](mailto:eurostat-mediasupport@cec.eu.int)

## Pour toute information méthodologique:

Digna Amil, Eurostat / D3, L-2920 Luxembourg, Tel. (352) 4301 32321, Fax (352) 4301 34359,  
 E-mail: [Digna.Amil@cec.eu.int](mailto:Digna.Amil@cec.eu.int)  
 ORIGINAL: Anglais

N'hésitez pas à nous rencontrer sur Internet à l'adresse suivante: [www.europa.eu.int/comm/eurostat/](http://www.europa.eu.int/comm/eurostat/) si vous désirez de plus amples informations!

Une liste des bureaux de vente dans le monde est disponible à l'**Office des publications officielles des Communautés européennes**.

2 rue Mercier – L-2985 Luxembourg  
 Tél. (352) 2929 42118 Fax (352) 2929 42709  
 URL: <http://publications.eu.int>  
 E-mail: [info-info-opoce@cec.eu.int](mailto:info-info-opoce@cec.eu.int)

BELGIQUE/BELGIË – DANMARK – DEUTSCHLAND – GREECE/ELLADA – ESPAÑA – FRANCE – IRELAND – ITALIA – LUXEMBOURG – NEDERLAND – ÖSTERREICH  
 PORTUGAL – SUOMI/FINLAND – SVERIGE – UNITED KINGDOM – ÍSLAND – NORGE – SCHWEIZ/SUISSE/SVIZZERA – BALGARUA – CESKÁ REPUBLIKA – CYPRUS  
 EESTI – HRVATSKA – MAGYARORSZÁG – MALTA – POLSKA – ROMÂNIA – RUSSIA – SLOVAKIA – SLOVENIA – TÜRKIYE – AUSTRALIA – CANADA – EGYPT – INDIA  
 ISRAËL – JAPAN – MALAYSIA – PHILIPPINES – SOUTH KOREA – THAILAND – UNITED STATES OF AMERICA

## Bon de commande

Je m'abonne à Statistiques en bref pour 1 an (du 1.1.2004 au 31.12.2004):  
 (adresses des Data Shops et des bureaux de vente voir plus haut)

L'ensemble des 9 thèmes (environ 200 numéros)

Papier: 240 EUR

Langue souhaitée:  DE  EN  FR

Les Statistiques en bref (fichier pdf) peuvent être téléchargés gratuitement du site internet Eurostat. Vous devez simplement vous enregistrer. Pour d'autres formules, veuillez contacter votre Data Shop.

Merci de me faire parvenir un exemplaire gratuit du «mini-guide Eurostat» (sélection de produits et services Eurostat)

Langue souhaitée:  DE  EN  FR

Je souhaite m'abonner gratuitement à «Références statistiques», la note d'information sur les produits et services Eurostat

Langue souhaitée:  DE  EN  FR

M.

M<sup>me</sup>

M<sup>lle</sup>

(SVP écrire en majuscules)

Nom: \_\_\_\_\_ Prénom: \_\_\_\_\_

Société: \_\_\_\_\_ Département: \_\_\_\_\_

Fonction: \_\_\_\_\_

Adresse: \_\_\_\_\_

Code postal: \_\_\_\_\_ Ville: \_\_\_\_\_

Pays: \_\_\_\_\_

Tél.: \_\_\_\_\_ Fax: \_\_\_\_\_

E-mail: \_\_\_\_\_

Paiement à réception de la facture de préférence par:

Virement bancaire

Visa  Eurocard

Carte N°: \_\_\_\_\_ Expiration le: \_\_\_\_/\_\_\_\_

**Merci de confirmer votre numéro de TVA intra-communautaire:**

**A défaut, la TVA sera appliquée automatiquement. Aucune note de crédit ne sera établie a posteriori.**