

## La durée de service des conducteurs routiers de fret poids lourds en 2012

En 2012, le temps de service des conducteurs de poids lourds salariés des secteurs du transport routier de marchandises est de 45 heures et 10 minutes en moyenne pour les semaines complètes et de 8 heures et 49 minutes par jour travaillé. En rythme hebdomadaire, il diminue surtout pour les grands routiers, le repli étant modéré pour les conducteurs sur courte distance. Ce recul de la durée de service s'accompagne d'une diminution de la part des conducteurs effectuant au moins 48 heures de service hebdomadaire, que ce soit parmi les grands routiers ou les *courte distance*. Pourtant, le temps de conduite

varie peu. La baisse du temps de service est surtout due à une réduction des temps d'attente chez les routiers *courte distance* et à une diminution cumulée des temps d'attente et du temps consacré aux autres travaux pour les grands routiers.

Si le nombre de semaines complètes de travail a augmenté dans le total des semaines travaillées, le nombre moyen de jours travaillés dans le mois a poursuivi sa diminution entamée en 2011, à la fois pour les grands routiers et les conducteurs de courte distance. La distance moyenne parcourue quotidiennement a continué à progresser en 2012.

### La durée hebdomadaire de service diminue

En 2012, la durée hebdomadaire moyenne de service des conducteurs routiers de poids lourds salariés exerçant dans le transport routier de fret élargi s'établit à 45 heures et 10 minutes pour une semaine de cinq jours travaillés et plus, en recul de 30 minutes par rapport à l'année passée (tableau 1). Cette diminution est essentiellement due à un recul prononcé du temps de service des conducteurs grands routiers (- 35 minutes). Le temps de service des conducteurs sur courte distance est également orienté à la baisse, mais celle-ci est plus limitée (- 10 minutes).

La durée hebdomadaire de service des conducteurs sur courte distance est en moyenne de 43 heures et 10 minutes, proche du niveau observé en 2006. Elle reste nettement supérieure au minimum de 2009 quand, au plus fort de la crise, elle était tombée à 41 heures et 45 minutes hebdomadaires (graphique 1).

La durée hebdomadaire moyenne de service des conducteurs grands routiers s'établit à 47 heures et 35 minutes. Elle a quasiment retrouvé son niveau de 2010, mais reste supérieure à la moyenne observée depuis 2005 (environ 47 heures et 15 minutes).

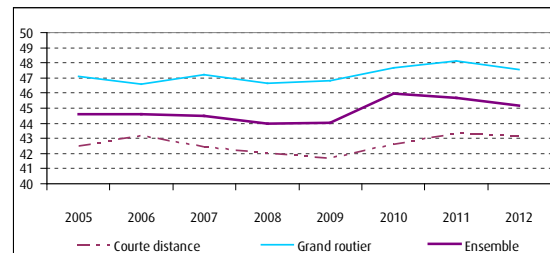
**Tableau 1 : temps de service des conducteurs de poids lourds**

(Hebdomadaire sur des semaines de 5 jours et plus, journalier sur l'ensemble des jours)  
En heures, minutes

	Hebdomadaire			Journalier		
	2010	2011	2012	2010	2011	2012
<b>Ensemble des conducteurs poids lourds</b>	<b>46:00</b>	<b>45:40</b>	<b>45:10</b>	<b>8:50</b>	<b>8:55</b>	<b>8:49</b>
<i>Courte distance</i>	42:35	43:20	43:10	8:16	8:33	8:29
Grand routier	47:40	48:10	47:35	9:08	9:18	9:13

**Graphique 1 : temps de service hebdomadaire des conducteurs de poids lourds**

(Semaines de 5 jours et plus)  
En heures, minutes



Lecture : en 2012, les conducteurs routiers de poids lourds *courte distance* ont un temps de service hebdomadaire moyen de 43 heures et 10 minutes.

Champ : conducteurs de poids lourds salariés des établissements du « TRF élargi ».

Source : SOeS, enquête « chronotachygraphes »

## Les routiers *courte distance* comme les grands routiers sont moins nombreux à effectuer 48 heures de service et plus en 2012

La diminution du temps de service des conducteurs routiers se traduit par un recul de la part des salariés effectuant 48 heures et plus de travail par semaine (sur les semaines complètes), que ce soit parmi les conducteurs sur *courte distance* (- 1,4 point) ou les conducteurs grands routiers (- 0,6 point). 28,9 % des conducteurs *courte distance* effectuaient au moins 48 heures de service hebdomadaire en 2012, contre 53,5 % des grands routiers.

Toutefois, cette évolution se vérifie essentiellement au-delà de 51 heures de temps de service. En effet, la part des salariés effectuant 51 heures et plus diminue de 3,3 points pour les grands routiers et de 1,4 point pour les routiers *courte distance* et ce recul n'est pas compensé par la hausse de la part des conducteurs effectuant 48 à 51 heures par semaine (respectivement + 2,7 points et + 0,1 point). La part des

routiers effectuant moins de 48 heures de service s'accroît. En *courte distance*, cette évolution se fait au bénéfice de ceux effectuant 43 à 48 heures de service par semaine (+ 1,4 point), alors que pour les grands routiers, la part des conducteurs effectuant moins de 43 heures est en hausse de 1,0 point. Ces évolutions récentes ne remettent toutefois pas en cause la hausse très forte, ces dernières années, de la part des conducteurs travaillant plus de 48 heures hebdomadaires (*tableau 2*).

Dans le même temps la durée journalière de service diminue d'environ 5 minutes. Calculé sur l'ensemble des jours travaillés, le temps de service des conducteurs *courte distance* s'établit à 8 heures et 29 minutes, celui des conducteurs grands routiers à 9 heures et 13 minutes.

**Tableau 2 : répartition des temps de service hebdomadaire et poids des semaines complètes des conducteurs de poids lourds**

(Semaines de 5 jours et plus)  
En %

	<i>Courte distance</i>				Grand routier			
	2009	2010	2011	2012	2009	2010	2011	2012
Moins de 39 h	13,6	28,2	26,1	26,4	33,1	11,5	9,9	10,5
39 h 00 à 42 h 59	12,7	17,7	18,6	18,3	17,4	11,2	11,3	11,8
43 h 00 à 47 h 59	26,6	25,6	25,0	26,4	26,6	24,6	24,7	24,3
48 h 00 à 50 h 59	17,6	12,0	13,0	13,1	10,1	18,5	18,3	21,0
51 h 00 à 55 h 59	19,6	10,6	10,4	9,7	8,7	20,1	21,0	20,7
56 h 00 à 59 h 59	8,0	4,4	5,2	4,9	3,2	10,5	11,5	9,7
60 h et plus	2,0	1,5	1,7	1,2	0,9	3,7	3,3	2,1
Total	100	100	100	100	100	100	100	100
Part des semaines complètes dans l'année	56	60	60	64	60	66	63	65

(\*) séries révisées par rapport aux publications précédentes.

Lecture : en 2012, 26,4 % des semaines de 5 jours et plus des conducteurs *courte distance* ont une durée de service hebdomadaire de moins de 39 heures. En moyenne, 64 % de leurs semaines travaillées sont « complètes » (cinq jours ou plus travaillées).

Champ : conducteurs de poids lourds salariés des établissements du « TRF élargi ».

Source : SOeS, enquête « chronotachygraphes »

**Tableau 3 : décomposition du temps de service des conducteurs de poids lourds**

(Hebdomadaire sur des semaines de 5 jours et plus, journalier sur l'ensemble des jours)  
En heures, minutes

	Hebdomadaire			Journalier*		
	2010	2011	2012	2010	2011	2012
<b>Temps de service</b>	<b>42:35</b>	<b>43:20</b>	<b>43:10</b>	<b>8:15</b>	<b>8:33</b>	<b>8:29</b>
<i>Courte distance</i> Temps de conduite	26:05	27:15	27:10	5:04	5:23	5:20
Temps d'attente	2:15	1:55	1:25	0:26	0:22	0:16
Autres travaux	14:15	14:10	14:35	2:44	2:47	2:52
<b>Temps de service</b>	<b>47:40</b>	<b>48:10</b>	<b>47:35</b>	<b>9:07</b>	<b>9:18</b>	<b>9:13</b>
Grand routier Temps de conduite	35:50	35:40	35:40	6:50	6:54	6:54
Temps d'attente	2:20	2:00	1:40	0:26	0:23	0:19
Autres travaux	9:30	10:30	10:15	1:50	2:01	1:59

\* Une amélioration du traitement des arrondis a conduit à réviser très légèrement les durées journalières de service passées.

Lecture : en 2012, le temps de conduite hebdomadaire des conducteurs *courte distance* est de 27 heures et 10 minutes pour des semaines de 5 jours et plus.

Champ : conducteurs de poids lourds salariés des établissements du « TRF élargi ».

Source : SOeS, enquête « chronotachygraphes »

## Un temps de conduite des grands routiers stable, en très léger recul pour les conducteurs *courte distance*

Le temps de service se décompose en temps de conduite, temps d'attente et temps de travaux comme le chargement, le déchargement, l'entretien ou des opérations administratives. En 2012, le léger recul du temps de service hebdomadaire des conducteurs *courte distance* est le résultat d'une diminution très limitée (- 5 minutes) du temps de conduite (sur semaine complète), d'une baisse sensible du temps d'attente (- 30 minutes) que ne compense pas la hausse de 25 minutes des travaux autres que conduite et attente (*tableau 3*). Sur plus longue période, le temps de conduite est proche de son maximum observé en 2011. Le temps consacré aux autres travaux est au plus

haut depuis cinq ans, alors que le temps d'attente poursuit sa baisse tendancielle. Le temps de conduite représente 63 % du temps de service d'un conducteur de *courte distance*, soit la même part que l'année précédente.

Le temps de conduite des grands routiers est stable en 2012. Avec 35 heures et 40 minutes en moyenne par semaine complète, il représente 75 % de leur temps de service en hausse de 1 point par rapport à 2011 (*graphique 2*). Cette hausse se fait au détriment du temps d'attente et la part du temps passé aux autres travaux dans le temps de service des grands routiers est stable en 2012.

### Graphique 2 : décomposition du temps de service hebdomadaire des conducteurs de poids lourds

(Semaines de 5 jours et plus)

En % (\*)



(\*) la somme affichée des arrondis ne fait pas toujours 100 %.

Lecture : en 2012, 75 % du temps de service hebdomadaire des conducteurs grands routiers est consacré à la conduite.

Champ : conducteurs de poids lourds salariés des établissements du « TRF élargi ».

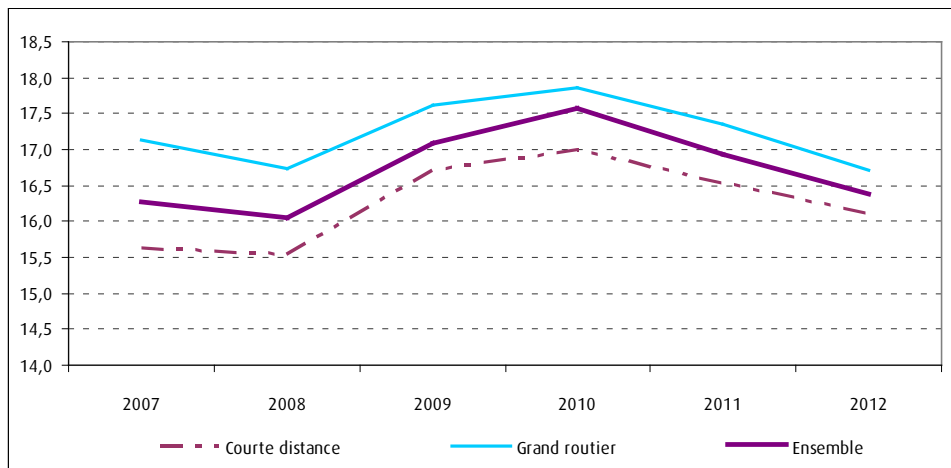
Source : SOeS, enquête « chronotachygraphes »

Le nombre moyen de jours effectivement travaillés par conducteur et par mois (16,4) poursuit son repli en 2012. Il baisse pour les grands routiers comme pour les *courte distance* (*graphique 3*).

### Graphique 3 : nombre de jours travaillés dans le mois des conducteurs de poids lourds

(Ensemble des jours travaillés)

En jours



Lecture : en 2012, les conducteurs routiers de poids lourds *courte distance* ont travaillé en moyenne 16,1 jours par mois.

Champ : conducteurs de poids lourds salariés des établissements du « TRF élargi ».

Source : SOeS, enquête « chronotachygraphes »

## Le temps de service hebdomadaire des grands routiers diminue dans les établissements, grands ou petits

La diminution du temps de service hebdomadaire des grands routiers affecte toutes les tailles d'établissements. Le recul le plus fort est observé dans les établissements employant de 50 à 99 salariés (- 1 heure et 15 minutes), le plus faible dans ceux de 1 à 19 salariés (- 10 minutes). Les évolutions par taille d'établissement du temps de service des conducteurs sur courte distance sont plus contrastées : en hausse dans les établissements de 20 à 99 salariés, en baisse dans ceux

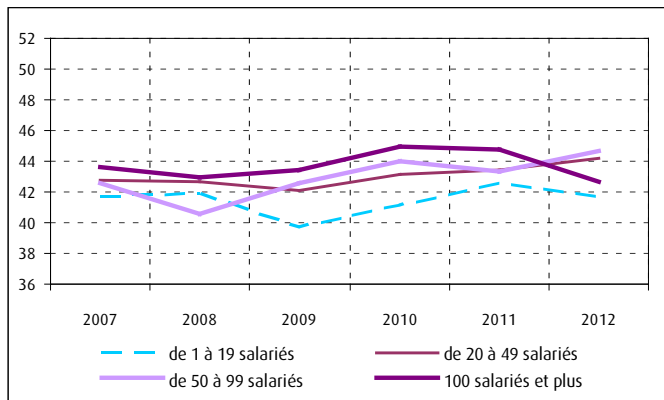
employant moins de 20 salariés ou 100 salariés et plus.

Le temps de service est structurellement plus élevé dans les grands établissements que dans les petits. Pour les grands routiers, il est ainsi supérieur de 2 heures et 40 minutes dans les établissements de 100 salariés et plus à celui observé dans ceux de moins de 20 salariés. En *courte distance*, l'écart est moindre pour l'année 2012 : 1 heure.

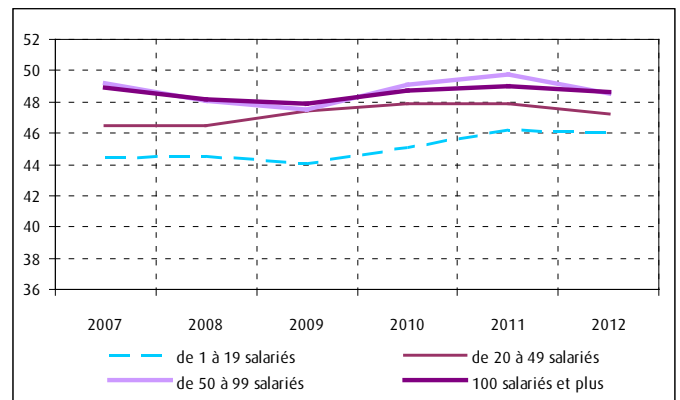
### Graphique 4 : temps de service hebdomadaire des conducteurs de poids lourds par taille d'établissement

(Semaines de 5 jours et plus)  
En heures, minutes

#### Courte distance



#### Grand routier



Lecture : en 2012, les conducteurs *courte distance* des établissements de moins de 20 salariés ont un temps de service hebdomadaire de 41 heures et 40 minutes.

Champ : conducteurs de poids lourds salariés des établissements du « TRF élargi ».

Source : SOeS, enquête « chronotachygraphes »

## Le temps de service diminue dans les entreprises de transport de proximité comme dans le transport interurbain

En 2012, le temps de service hebdomadaire des routiers salariés d'établissements du transport routier de fret de proximité se réduit de 35 minutes (*tableau 4*). La diminution du temps de service des conducteurs grands routiers (- 2 heures et 5 minutes) n'est pas compensée par l'augmentation du temps de service des conducteurs de courte distance (+ 30 minutes). Pour les premiers, la durée de service

retombe en dessous du niveau observé en 2010.

Dans le TRF interurbain, le recul du temps de service concerne également les grands routiers (- 15 minutes, à 48 heures et 5 minutes par semaine soit la même durée qu'en 2010), et les routiers sur courte distance (- 40 minutes).

### Tableau 4 : temps de service hebdomadaire des conducteurs de poids lourds par sous-secteur d'activité

(Semaines de 5 jours et plus)  
En heures, minutes

	2010	2011	2012
<b>TRF de proximité (49.41B)</b>	<b>43:55</b>	<b>44:40</b>	<b>44:05</b>
<i>Courte distance</i>	42:05	42:55	43:25
<i>Grand routier</i>	46:05	47:55	45:50
<b>TRF interurbains (49.41A)</b>	<b>47:25</b>	<b>46:45</b>	<b>46:15</b>
<i>Courte distance</i>	43:20	44:15	43:35
<i>Grand routier</i>	48:05	48:20	48:05

Lecture : en 2012, les conducteurs routiers de poids lourds des établissements du transport routier de fret (TRF) de proximité ont un temps de service hebdomadaire moyen de 44 heures et 5 minutes.

Champ : conducteurs de poids lourds salariés des établissements du 49.41A et 49.41B.

Source : SOeS, enquête « chronotachygraphes »

## La distance parcourue quotidiennement par les grands routiers augmente

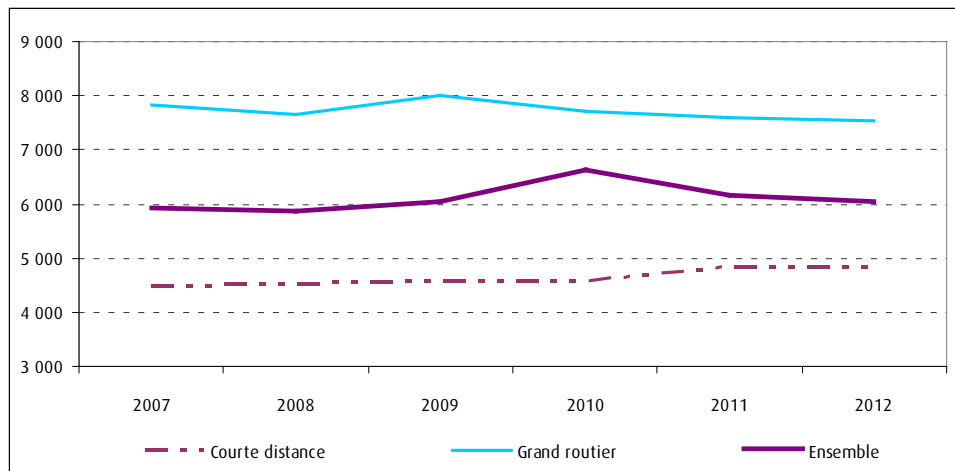
En 2012, la distance moyenne parcourue mensuellement par les conducteurs de poids lourds équipés de chronotachygraphes numériques (les seuls pour lesquels la distance est disponible) est de 6 030 kilomètres (*graphique 5*). Elle est en diminution de 1,9 % par rapport à celle observée l'année précédente.

Par groupe de conducteurs, on observe une diminution du nombre de kilomètres parcourus en un mois, que ce soit pour les *courte distance* (- 0,3 % à 4 840 kilomètres) ou pour les grands routiers (- 0,7 %, soit 7 550 kilomètres)<sup>1</sup>.

Pour un mois donné la distance parcourue résulte du nombre de kilomètres de conduite parcourus les jours travaillés et du nombre de jours de travail. En 2012, poursuivant la tendance de l'année précédente, le nombre mensuel de jours travaillés a diminué sensiblement : - 0,4 jour en *courte distance*, - 0,7 jour en grands routiers (*graphique 3*). En revanche, les distances parcourues par jour travaillé tant par les grands routiers que par les conducteurs *courte distance* augmentent (respectivement + 3,2 % et + 2,1 % - *tableau 5*).

### Graphique 5 : distance moyenne parcourue par les conducteurs de poids lourds pendant un mois

(Ensemble des jours travaillés)  
En kilomètres



Lecture : en 2012, les conducteurs routiers de poids lourds *courte distance* ont parcouru en moyenne 4 920 kilomètres par mois.

Champ : conducteurs de poids lourds salariés des établissements du « TRF élargi ».

Source : SOeS, enquête « chronotachygraphes »

### Tableau 5 : distance moyenne parcourue par les conducteurs pendant un jour

(Ensemble des jours travaillés)  
Distance en kilomètres, évolution en %

	Distance			Évolution	
	2010	2011	2012	2011	2012
<b>Ensemble</b>	<b>377</b>	<b>364</b>	<b>368</b>	<b>-3,6</b>	<b>1,2</b>
<i>Courte distance</i>	270	294	300	8,9	2,1
Grand routier	432	438	452	1,3	3,2

Lecture : en 2012, l'ensemble des conducteurs de poids lourds ont parcouru en moyenne 368 kilomètres par jour, soit une hausse de 1,2 % par rapport à 2011.

Champ : conducteurs de poids lourds salariés des établissements du « TRF élargi ».

Source : SOeS, enquête « chronotachygraphes »

La vitesse moyenne apparente des conducteurs sur l'ensemble des jours travaillés, calculée comme le ratio nombre de kilomètres parcourus sur temps de conduite s'établit donc en 2012 à 65 kilomètres / heure pour les grands routiers et à 56 kilomètres / heure pour les routiers *courte distance*. Conséquence

d'un temps de conduite quotidien stable ou en diminution alors que le nombre de kilomètres parcourus augmente, la vitesse apparente des grands routiers progresse de 3,1 % par rapport à 2011, celle des routiers *courte distance* de 3,2 %.

<sup>1</sup> Le repli plus marqué de l'ensemble par rapport à chacune des catégories de conducteurs est dû à une hausse d'un point de la part des conducteurs de *courte distance* dans la répartition des routiers entre *courte distance* et grands routiers. Les premiers parcourent moins de kilomètres que les seconds, ce qui fait mécaniquement baisser le kilométrage moyen de l'ensemble des conducteurs.

## Méthodologie

### Enquête « chronotachygraphes »

L'objectif principal de l'enquête est de mesurer en continu le temps de service (et ses composantes) des conducteurs de poids lourds du **transport routier de marchandises** (appelé aussi « transport routier de fret élargi » voir champ de l'enquête ci-dessous). La mesure de ce temps de service est réalisée à partir de la lecture des enregistrements « chronotachygraphes », disques papier ou enregistrements électroniques issus d'un dispositif d'enregistrement automatique existant sur tous les poids lourds. Ces données administratives sont collectées auprès des entreprises et utilisées ici à des fins statistiques.

Cette enquête aborde la durée de service qui se décompose en temps de conduite, autres temps de travail (entretien, chargement et déchargement du camion ou opérations administratives) et temps d'attente, le nombre de jours de travail et le nombre de jours de repos compensateurs, ainsi que le nombre de kilomètres parcourus recueilli uniquement par les enregistrements électroniques.

Voir sur le site [www.statistiques.developpement-durable.gouv.fr](http://www.statistiques.developpement-durable.gouv.fr), rubrique Sources et méthodes (colonne de droite), le descriptif de cette enquête.

### Champ de l'enquête

Depuis 2005, le champ de l'enquête « chronotachygraphes » couvre les conducteurs salariés d'établissements exerçant dans le « transport routier de fret élargi » ; entre 2002 et 2004, elle couvrait les seules activités du TRF interurbain et de proximité (cf. *tableau*).

**Tableau A « Transports routiers de fret élargi » = « TRF élargi »**

TRF élargi	Transport routier de fret interurbain	49.41A	champ de l'enquête 2002-2004
	TRF (49.41) Transport routier de fret de proximité	49.41B	
	Location de camions avec chauffeurs	49.41C	extension à partir de 2005
	Messagerie, fret express	52.29A	

### Définitions

Un **poids lourd** est un véhicule de plus de 3,5 tonnes de poids total autorisé en charge ou poids total roulant autorisé (PTAC / PTR).

Les « **chronotachygraphes** », dispositif technique, analogique (disque papier) ou numérique, enregistrent les horaires et le type de travail.

Le **temps de service** est la durée pendant laquelle un conducteur est à la disposition de l'entreprise et doit se conformer à ses directives sans pouvoir vaquer librement à ses occupations. Il est mesuré à partir de la lecture des « chronotachygraphes ». Il se décompose en **temps de conduite**, **autres temps de travail** comme l'entretien, le chargement, le déchargement du camion ou les opérations administratives et **temps d'attente**.

### Calcul du temps de service

Les statistiques sont établies selon deux méthodes :

- temps hebdomadaire : sur la base des semaines de 5 jours ou plus, dites « semaines complètes » ;
- temps journalier : sur l'ensemble des jours travaillés sur un mois.

Le temps de service hebdomadaire moyen annuel est la moyenne des temps hebdomadaires trimestriels. Ces derniers sont calculés en tenant compte des seules semaines complètes de service, pondérés par leur importance au sein du trimestre.

### Les rythmes de travail

Les conducteurs de poids lourds sont classés suivant deux rythmes de travail : « grand routier » (ou « longue distance ») et « courte distance ». Un conducteur « **grand routier** » est du personnel roulant conduisant un poids lourd et affecté à des services lui faisant obligation de prendre au moins 6 repos journaliers par mois hors du domicile (décret 2000-69 du JO 27/01/00) ; on parle aussi de « découchés ». Un conducteur « **courte distance** » est un conducteur de poids lourd n'ayant pas 6 découchés obligatoires par mois.

La **distance parcourue**, exprimée en kilomètres, est uniquement relevée par les chronotachygraphes numériques en même temps que le temps de service ; soit, en 2012, pour près des trois quarts des relevés.

Pour en savoir plus sur la réglementation communautaire et nationale voir « Annexe F : La durée du travail : réglementation communautaire et nationale », du *Bilan social du transport routier de marchandises de 2012*, à paraître.

### Diffusion

Des séries longues annuelles et trimestrielles sont disponibles sur le site :

[www.statistiques.developpement-durable.gouv.fr](http://www.statistiques.developpement-durable.gouv.fr), rubrique Transports / Entreprises et emploi / Emploi - social / Résultats / L'essentiel en chiffres.



## Chiffres & statistiques

Commissariat général  
au développement  
durable

Service  
de l'observation  
et des statistiques

Tour Voltaire  
92055 La Défense cedex  
Mel :  
[diffusion.soes.cgdd@developpement-durable.gouv.fr](mailto:diffusion.soes.cgdd@developpement-durable.gouv.fr)  
Télécopie :  
(33/0) 1 40 81 13 30

Directeur  
de la publication  
Sylvain Moreau

ISSN : 2102-6378

© SOeS 2013

François RAGEAU