

Le regard des Français sur la crise écologique et la crise économique

Rapport rédigé par :

Jean-Daniel Lévy, Directeur du Département Politique – Opinion

Marion Desreumaux, Chef de groupe au Département Politique – Opinion

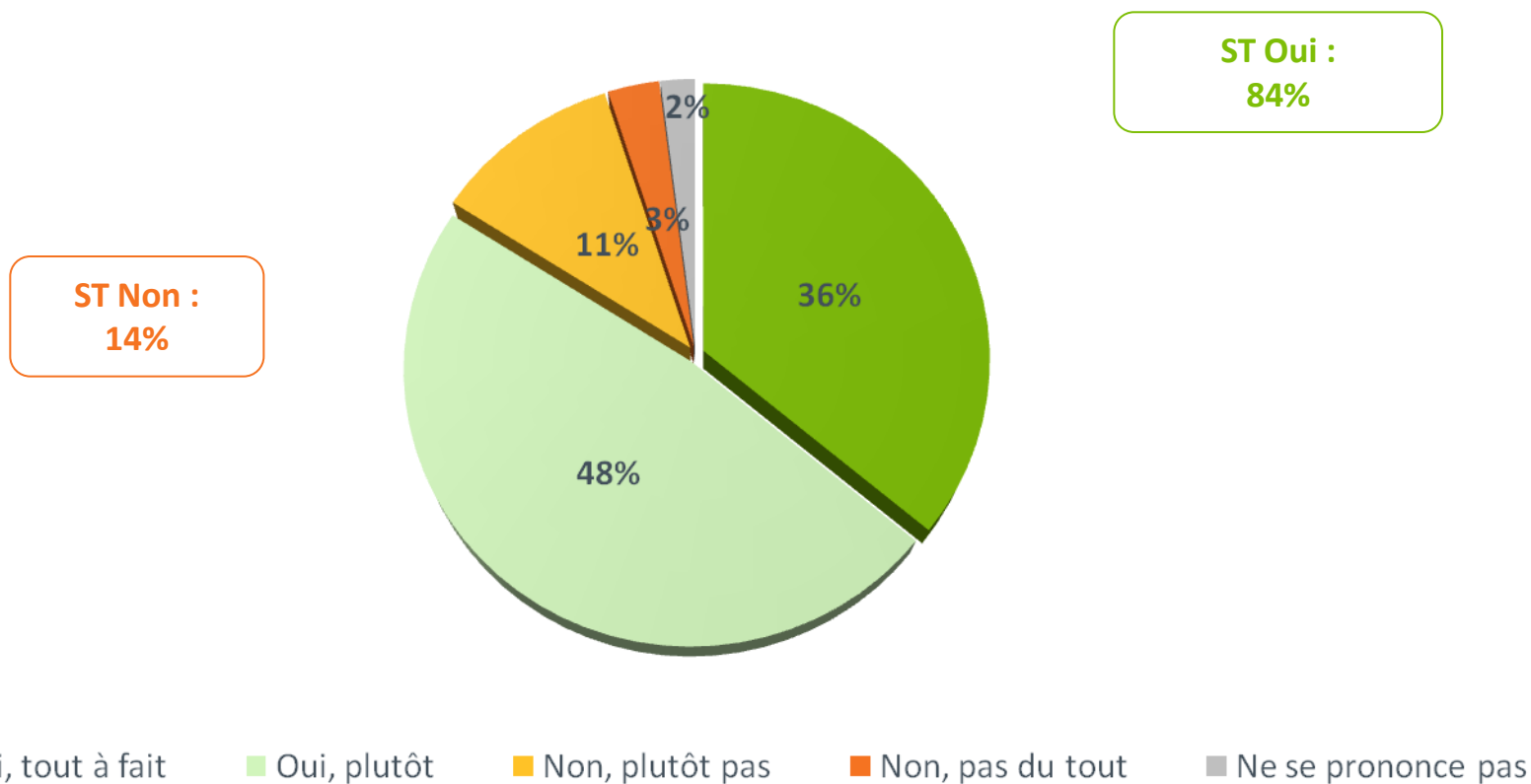
Camille Espinasse, Chargée d'études au Département Politique – Opinion

Méthodologie d'enquête

- *Enquête réalisée en ligne du 04 au 06 avril 2012.*
- *Echantillon de 1399 individus représentatifs de la population française âgée de 18 ans et plus, à partir de l'access panel Harris Interactive.*
- *Méthode des quotas et redressement appliquée aux variables suivantes : sexe, âge, catégorie socioprofessionnelle et région de l'interviewé(e).*
- *Aide à la lecture :*
 - *Les chiffres sur fond vert sont ceux qui apparaissent le plus significativement au dessus du chiffre auprès de l'ensemble de la population interrogée tandis que les chiffres sur fond orange sont ceux qui apparaissent le plus significativement en-dessous.*
 - *Les chiffres des colonnes comportant une astérisque (*) sont à interpréter avec prudence en raison de la faiblesse des effectifs.*

La crise écologique, un sujet préoccupant pour plus de huit Français sur dix

Il est souvent question de la crise écologique : réchauffement climatique, crise alimentaire, hausse du prix du pétrole... Personnellement, s'agit-il d'un sujet qui vous préoccupe tout à fait, plutôt, plutôt pas ou pas du tout ?



Résultats détaillés

Total	Sexe		Age					CSP de l'interviewé(e)			Niveau de diplôme				Région d'habitation		Niveau de revenus mensuels nets du foyer					A une assurance vie, un plan d'épargne d'entreprise ou en actions		Estime que la politique du prochain Président devra avant tout tenir compte...		
	Un homme	Une femme	18-24 ans	25-34 ans	35-49 ans	50-64 ans	65 ans et plus	CSP+	CSP-	Inactifs	Inférieur au BAC	BAC	BAC+2	Supérieur à BAC+2	Région Parisienne	Province	Moins de 1 200 euros nets par mois	1 200 à moins de 2 300 euros	2 300 à moins de 3 500 euros	3 500 à 5 000 euros	Plus de 5 000 euros	Oui	Non	De la crise économique et financière	De la crise écologique	Autant de la crise économique qu'écologique

Il est souvent question de la crise écologique : réchauffement climatique, crise alimentaire, hausse du prix du pétrole... Personnellement, s'agit-il d'un sujet qui vous préoccupe tout à fait, plutôt, plutôt pas ou pas du tout ?

ST Oui	84%	84%	84%	84%	80%	87%	88%	80%	85%	87%	82%	83%	86%	86%	84%	85%	84%	79%	88%	83%	83%	88%	85%	83%	75%	88%	93%
Tout à fait	36%	37%	36%	42%	34%	36%	38%	31%	34%	39%	35%	35%	38%	34%	36%	36%	36%	37%	38%	38%	30%	40%	33%	39%	22%	52%	46%
Plutôt	48%	48%	49%	42%	46%	51%	50%	49%	52%	47%	47%	47%	48%	52%	47%	50%	48%	42%	50%	45%	54%	48%	52%	44%	54%	37%	46%
ST Non	14%	15%	12%	16%	13%	11%	11%	18%	14%	10%	16%	14%	11%	12%	15%	13%	14%	19%	10%	15%	17%	12%	13%	14%	24%	10%	6%
Plutôt pas	11%	12%	10%	12%	10%	8%	8%	16%	10%	7%	13%	12%	9%	9%	12%	11%	11%	16%	8%	12%	14%	9%	10%	11%	19%	5%	5%
Pas du tout	3%	3%	3%	4%	3%	3%	3%	2%	3%	2%	3%	2%	3%	4%	2%	3%	3%	4%	2%	3%	2%	3%	3%	3%	5%	5%	1%
Ne se prononce pas	2%	1%	3%	-	6%	2%	1%	1%	1%	4%	2%	4%	2%	1%	2%	2%	2%	2%	2%	2%	-	-	2%	3%	1%	1%	1%

Résultats détaillés

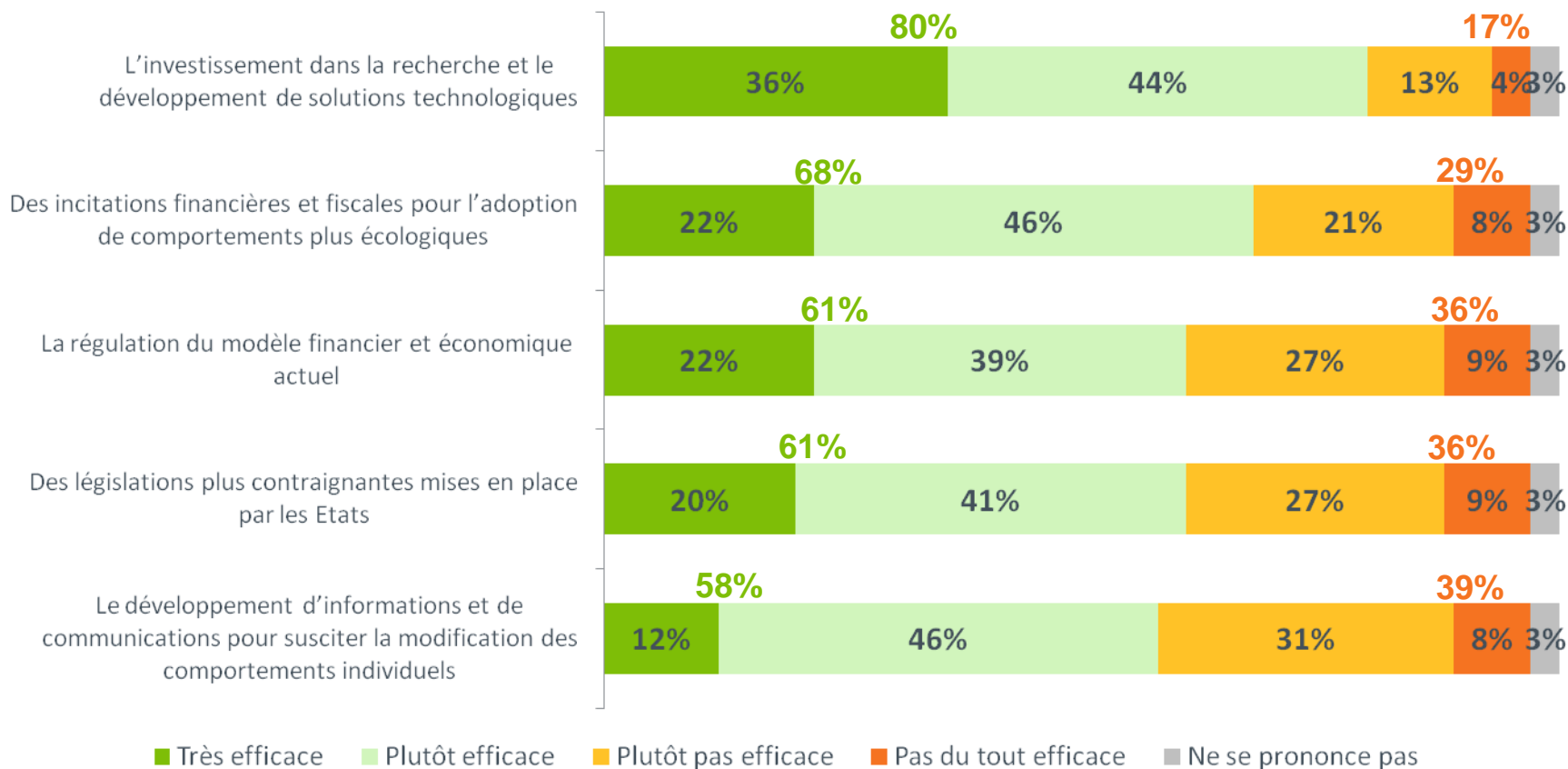
	Total	Proximité politique											Vote au 1er tour de l'élection présidentielle de 2007					Intention de vote pour le 1er tour de l'élection présidentielle de 2012				
		ST Extrême-Gauche et Gauche	ST Gauche	Le Front de Gauche	Le Parti Socialiste	Les Verts / Europe Ecologie	Le MoDem	ST Extrême-Droite et Droite	ST Droite	L'UMP	Le Front National	Sans préférence partisane	Olivier Besancenot	Ségolène Royal	François Bayrou	Nicolas Sarkozy	Jean-Marie Le Pen	Jean-Luc Mélenchon	François Hollande	Eva Joly (*)	François Bayrou	Nicolas Sarkozy

Il est souvent question de la crise écologique : réchauffement climatique, crise alimentaire, hausse du prix du pétrole... Personnellement, s'agit-il d'un sujet qui vous préoccupe tout à fait, plutôt, plutôt pas ou pas du tout ?

ST Oui	84%	91%	91%	82%	92%	99%	86%	80%	82%	81%	74%	84%	93%	92%	85%	82%	74%	88%	92%	100%	87%	81%	77%
Tout à fait	36%	48%	48%	46%	42%	72%	38%	30%	29%	30%	33%	28%	42%	46%	33%	27%	35%	40%	44%	75%	34%	25%	35%
Plutôt	48%	43%	43%	36%	50%	27%	48%	49%	53%	51%	41%	57%	51%	46%	52%	54%	39%	48%	48%	25%	52%	56%	42%
ST Non	14%	8%	7%	18%	6%	1%	12%	20%	18%	19%	24%	15%	7%	5%	14%	18%	26%	10%	7%	-	13%	18%	23%
Plutôt pas	11%	7%	7%	15%	5%	1%	10%	16%	16%	16%	16%	10%	4%	4%	13%	16%	17%	9%	6%	-	12%	15%	15%
Pas du tout	3%	1%	1%	3%	1%	-	1%	4%	2%	3%	8%	4%	3%	1%	2%	3%	9%	1%	1%	-	2%	3%	7%
Ne se prononce pas	2%	1%	1%	-	2%	-	2%	1%	-	-	2%	1%	-	2%	1%	-	1%	1%	2%	-	-	1%	-

Pour lutter efficacement contre la crise écologique, les Français privilégient avant tout l'investissement dans la recherche, devant le développement de solutions technologiques

Voici différentes solutions évoquées pour lutter contre la « crise écologique ». Pour chacune d'elles, indiquez si selon vous, ce serait une solution très efficace, plutôt efficace, plutôt pas efficace ou pas du tout efficace.



Résultats détaillés

Total	Sexe		Age					CSP de l'interviewé(e)			Niveau de diplôme				Région d'habitation		Niveau de revenus mensuels nets du foyer					A une assurance vie, un plan d'épargne d'entreprise ou en actions		Préoccupation à l'égard de la "crise écologique"					Estime que la politique du prochain Président devra avant tout tenir compte...		
	Un homme	Une femme	18-24 ans	25-34 ans	35-49 ans	50-64 ans	65 ans et plus	CSP+	CSP-	Inactifs	Inférieur au BAC	BAC	BAC+2	Supérieur à BAC+2	Région Parisienne	Province	Moins de 1 200 euros nets par mois	1 200 à moins de 2 300 euros	2 300 à moins de 3 500 euros	3 500 à 5 000 euros	Plus de 5 000 euros	Oui	Non	ST Oui	Tout à fait	Plutôt	ST Non	Plutôt pas	Pas du tout	De la crise économique et financière	De la crise écologique

L'investissement dans la recherche et le développement de solutions technologiques

ST Efficace	80%	86%	75%	81%	75%	76%	82%	87%	85%	73%	82%	74%	75%	80%	88%	79%	81%	72%	81%	80%	86%	93%	82%	78%	83%	83%	82%	72%	79%	49%	80%	83%	83%
Très efficace	36%	43%	29%	42%	29%	30%	38%	43%	39%	28%	39%	28%	34%	33%	44%	36%	36%	28%	34%	39%	41%	45%	36%	36%	38%	53%	27%	21%	24%	11%	27%	44%	42%
Plutôt efficace	44%	43%	46%	39%	46%	46%	44%	44%	46%	45%	43%	46%	41%	47%	44%	43%	45%	45%	47%	42%	45%	47%	46%	43%	44%	30%	55%	51%	55%	37%	52%	40%	41%
ST Pas efficace	17%	13%	21%	15%	17%	22%	16%	13%	13%	22%	15%	21%	21%	17%	10%	18%	16%	24%	17%	18%	13%	6%	16%	18%	16%	15%	16%	25%	18%	49%	19%	17%	16%
Plutôt pas efficace	13%	9%	17%	13%	15%	16%	12%	10%	11%	17%	11%	15%	18%	14%	9%	15%	13%	17%	12%	15%	10%	6%	12%	14%	13%	12%	14%	14%	13%	15%	15%	11%	13%
Pas du tout efficace	4%	4%	4%	3%	2%	6%	4%	3%	2%	5%	4%	6%	4%	4%	2%	4%	4%	7%	5%	2%	3%	-	3%	4%	3%	3%	2%	11%	5%	34%	4%	5%	3%
Ne se prononce pas	3%	2%	4%	4%	8%	2%	2%	-	2%	5%	2%	5%	4%	2%	2%	3%	3%	4%	2%	2%	2%	1%	2%	4%	1%	2%	1%	3%	3%	2%	1%	-	1%

Des incitations financières et fiscales pour l'adoption de comportements plus écologiques

ST Efficace	68%	70%	66%	75%	67%	65%	69%	67%	74%	64%	68%	60%	65%	69%	75%	61%	70%	56%	70%	68%	69%	77%	68%	68%	72%	74%	71%	49%	53%	32%	65%	68%	73%
Très efficace	22%	24%	20%	23%	21%	24%	23%	20%	26%	23%	20%	18%	25%	23%	23%	18%	23%	13%	24%	22%	22%	27%	22%	22%	25%	32%	19%	10%	12%	2%	18%	16%	26%
Plutôt efficace	46%	46%	46%	52%	46%	41%	46%	48%	48%	41%	48%	42%	40%	46%	52%	43%	46%	43%	46%	46%	47%	50%	46%	46%	48%	42%	52%	39%	41%	30%	47%	52%	46%
ST Pas efficace	29%	28%	29%	21%	25%	33%	28%	32%	24%	32%	30%	35%	31%	28%	23%	36%	27%	41%	28%	30%	30%	22%	30%	28%	26%	24%	28%	48%	43%	66%	34%	32%	26%
Plutôt pas efficace	21%	20%	21%	17%	19%	22%	20%	22%	17%	22%	22%	23%	25%	19%	18%	28%	19%	29%	18%	22%	23%	13%	21%	20%	19%	17%	21%	30%	32%	22%	24%	18%	19%
Pas du tout efficace	8%	8%	8%	4%	6%	11%	8%	10%	7%	10%	8%	12%	7%	9%	6%	8%	8%	12%	10%	7%	7%	9%	9%	8%	7%	7%	7%	18%	11%	44%	10%	14%	7%
Ne se prononce pas	3%	2%	4%	4%	8%	2%	3%	1%	2%	5%	3%	5%	4%	2%	2%	3%	3%	4%	2%	2%	2%	1%	2%	4%	2%	2%	2%	3%	3%	2%	1%	-	1%

La régulation du modèle financier et économique actuel

ST Efficace	61%	63%	58%	65%	59%	56%	63%	63%	66%	54%	63%	54%	59%	64%	65%	56%	62%	58%	63%	61%	61%	61%	60%	62%	64%	70%	59%	46%	54%	18%	58%	69%	64%
Très efficace	22%	27%	17%	19%	13%	20%	25%	27%	23%	14%	26%	20%	18%	22%	24%	19%	22%	22%	21%	23%	24%	23%	21%	23%	24%	36%	14%	12%	13%	7%	16%	26%	26%
Plutôt efficace	39%	37%	41%	45%	46%	36%	38%	36%	42%	40%	37%	34%	40%	42%	41%	38%	39%	36%	42%	38%	37%	38%	39%	39%	40%	34%	45%	35%	41%	11%	42%	44%	38%
ST Pas efficace	36%	35%	37%	31%	33%	41%	35%	36%	32%	41%	35%	41%	38%	33%	33%	41%	35%	37%	35%	37%	37%	38%	38%	34%	34%	28%	39%	51%	43%	80%	41%	31%	35%
Plutôt pas efficace	27%	25%	29%	28%	26%	29%	25%	27%	23%	30%	27%	31%	29%	24%	25%	31%	26%	29%	26%	29%	26%	31%	28%	26%	27%	21%	32%	30%	30%	29%	29%	24%	27%
Pas du tout efficace	9%	10%	8%	3%	8%	12%	9%	9%	9%	11%	8%	9%	9%	9%	8%	10%	9%	8%	8%	8%	11%	7%	9%	8%	7%	6%	7%	21%	12%	52%	12%	7%	8%
Ne se prononce pas	3%	2%	5%	4%	8%	3%	2%	1%	2%	5%	2%	5%	4%	2%	2%	3%	3%	5%	2%	2%	2%	1%	3%	4%	2%	2%	2%	3%	3%	2%	1%	-	1%

Résultats détaillés

	Total	Proximité politique											Vote au 1er tour de l'élection présidentielle de 2007					Intention de vote pour le 1er tour de l'élection présidentielle de 2012					
		ST Extrême-Gauche et Gauche	ST Gauche	Le Front de Gauche	Le Parti Socialiste	Les Verts / Europe Ecologie	Le MoDem	ST Extrême-Droite et Droite	ST Droite	L'UMP	Le Front National	Sans préférence partisane	Olivier Besancenot	Ségolène Royal	François Bayrou	Nicolas Sarkozy	Jean-Marie Le Pen	Jean-Luc Mélenchon	François Hollande	Eva Joly (*)	François Bayrou	Nicolas Sarkozy	Marine Le Pen
L'investissement dans la recherche et le développement de solutions technologiques																							
ST Efficace	80%	87%	88%	80%	88%	92%	85%	84%	87%	86%	74%	76%	81%	85%	89%	83%	73%	82%	89%	84%	82%	85%	75%
Très efficace	36%	47%	48%	44%	42%	65%	46%	30%	33%	33%	20%	32%	34%	44%	40%	32%	28%	38%	47%	51%	36%	34%	30%
Plutôt efficace	44%	40%	40%	36%	47%	27%	39%	54%	54%	53%	54%	44%	47%	41%	49%	51%	45%	44%	41%	33%	47%	50%	45%
ST Pas efficace	17%	12%	10%	16%	11%	7%	13%	15%	12%	13%	25%	23%	19%	14%	10%	16%	27%	16%	9%	16%	18%	14%	25%
Plutôt pas efficace	13%	10%	9%	12%	10%	7%	10%	12%	9%	10%	19%	16%	15%	11%	8%	12%	19%	14%	7%	16%	13%	12%	16%
Pas du tout efficace	4%	1%	1%	4%	1%	-	3%	4%	3%	3%	6%	7%	4%	3%	2%	4%	8%	2%	1%	-	4%	3%	9%
Ne se prononce pas	3%	2%	2%	4%	1%	1%	2%	1%	1%	1%	1%	1%	-	1%	1%	1%	-	2%	2%	-	-	1%	-
Des incitations financières et fiscales pour l'adoption de comportements plus écologiques																							
ST Efficace	68%	73%	74%	61%	75%	80%	76%	70%	72%	71%	65%	64%	66%	72%	74%	67%	62%	67%	75%	74%	73%	74%	63%
Très efficace	22%	28%	28%	17%	28%	37%	27%	20%	21%	20%	16%	21%	24%	28%	28%	19%	18%	24%	26%	33%	28%	20%	21%
Plutôt efficace	46%	45%	45%	44%	47%	43%	49%	51%	51%	51%	49%	42%	41%	44%	46%	48%	43%	43%	48%	40%	45%	54%	42%
ST Pas efficace	29%	25%	24%	35%	24%	17%	23%	29%	27%	28%	34%	35%	34%	27%	25%	32%	38%	31%	23%	26%	27%	25%	37%
Plutôt pas efficace	21%	20%	19%	24%	19%	13%	15%	20%	20%	21%	20%	22%	27%	19%	18%	24%	22%	20%	18%	23%	19%	18%	23%
Pas du tout efficace	8%	5%	5%	11%	4%	4%	8%	9%	7%	6%	13%	13%	7%	8%	7%	8%	16%	11%	5%	3%	8%	7%	13%
Ne se prononce pas	3%	2%	2%	3%	1%	3%	2%	1%	1%	1%	1%	1%	-	1%	1%	1%	-	2%	2%	-	-	1%	-
La régulation du modèle financier et économique actuel																							
ST Efficace	61%	73%	74%	76%	74%	74%	66%	59%	61%	59%	55%	53%	64%	76%	63%	56%	52%	70%	71%	71%	63%	59%	55%
Très efficace	22%	33%	34%	37%	27%	48%	25%	17%	15%	15%	21%	16%	26%	30%	22%	19%	13%	33%	28%	39%	21%	14%	23%
Plutôt efficace	39%	40%	40%	39%	47%	26%	41%	42%	45%	44%	34%	37%	38%	46%	41%	37%	38%	36%	43%	32%	43%	45%	33%
ST Pas efficace	36%	25%	24%	21%	24%	22%	32%	40%	38%	40%	44%	45%	36%	22%	36%	43%	47%	29%	26%	29%	37%	40%	44%
Plutôt pas efficace	27%	19%	19%	14%	19%	21%	22%	30%	30%	31%	28%	31%	22%	16%	24%	35%	28%	21%	21%	26%	28%	32%	28%
Pas du tout efficace	9%	5%	5%	7%	5%	2%	10%	10%	8%	9%	16%	14%	13%	6%	11%	8%	18%	8%	6%	3%	9%	8%	16%
Ne se prononce pas	3%	2%	2%	3%	2%	3%	2%	1%	1%	1%	1%	1%	-	1%	1%	1%	2%	2%	2%	-	-	1%	1%

Résultats détaillés

	Sexe		Age				CSP de l'interviewé(e)			Niveau de diplôme			Région d'habitation		Niveau de revenus mensuels nets du foyer					A une assurance vie, un plan d'épargne d'entreprise ou en actions		Préoccupation à l'égard de la "crise écologique"					Estime que la politique du prochain Président devra avant tout tenir compte...				
	Un homme	Une femme	18-24 ans	25-34 ans	35-49 ans	50-64 ans	65 ans et plus	CSP+	CSP-	Inactifs	Inférieur au BAC	BAC	BAC+2	Supérieur à BAC+2	Région Parisienne	Province	Moins de 1 200 euros nets par mois	1 200 à moins de 2 300 euros	2 300 à moins de 3 500 euros	3 500 à 5 000 euros	Plus de 5 000 euros	Oui	Non	ST Oui	Tout à fait	Plutôt	ST Non	Plutôt pas	Pas du tout	De la crise économique et financière	De la crise écologique

Des législations plus contraignantes mises en place par les Etats

ST Efficace	61%	66%	57%	65%	57%	60%	61%	64%	65%	56%	63%	53%	58%	60%	69%	65%	60%	53%	59%	61%	68%	74%	62%	60%	66%	71%	63%	37%	44%	10%	58%	68%	65%
Très efficace	20%	23%	18%	25%	18%	18%	19%	22%	23%	16%	21%	15%	15%	19%	28%	23%	19%	18%	20%	21%	20%	27%	20%	20%	23%	36%	13%	6%	7%	3%	15%	35%	23%
Plutôt efficace	41%	43%	39%	40%	39%	41%	42%	42%	42%	40%	42%	39%	43%	42%	41%	42%	41%	35%	39%	40%	48%	47%	42%	40%	43%	35%	50%	31%	37%	7%	43%	33%	42%
ST Pas efficace	36%	32%	39%	31%	36%	38%	36%	35%	33%	40%	34%	42%	39%	37%	28%	32%	37%	43%	39%	37%	30%	25%	35%	36%	32%	28%	35%	61%	53%	88%	41%	32%	34%
Plutôt pas efficace	27%	23%	31%	28%	30%	27%	26%	26%	25%	31%	26%	30%	31%	30%	21%	25%	28%	34%	29%	29%	24%	19%	27%	27%	25%	21%	28%	43%	44%	40%	31%	23%	26%
Pas du tout efficace	9%	9%	8%	3%	6%	11%	10%	9%	8%	9%	8%	12%	8%	7%	7%	7%	9%	9%	10%	8%	6%	6%	8%	9%	7%	7%	7%	18%	9%	48%	10%	9%	8%
Ne se prononce pas	3%	2%	4%	4%	8%	2%	3%	2%	2%	5%	3%	5%	4%	2%	2%	3%	3%	4%	2%	2%	2%	1%	3%	4%	2%	2%	2%	3%	3%	2%	2%	-	1%

Le développement d'informations et de communications pour susciter la modification des comportements individuels

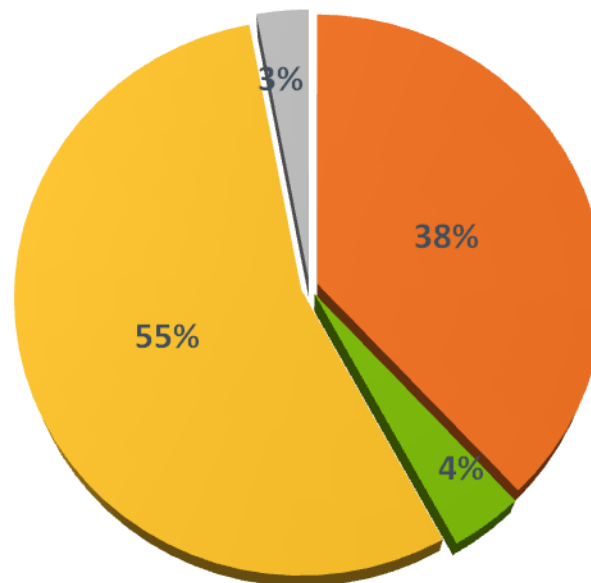
ST Efficace	58%	56%	60%	59%	57%	58%	60%	57%	60%	56%	59%	51%	59%	61%	61%	58%	58%	55%	61%	58%	64%	53%	57%	59%	62%	69%	57%	39%	44%	18%	52%	68%	64%
Très efficace	12%	12%	12%	6%	14%	11%	16%	9%	12%	12%	11%	11%	13%	11%	12%	14%	11%	14%	11%	12%	13%	15%	12%	12%	13%	21%	8%	2%	2%	3%	7%	17%	15%
Plutôt efficace	46%	45%	48%	53%	43%	47%	44%	48%	48%	44%	48%	41%	46%	50%	49%	44%	47%	41%	51%	45%	52%	39%	46%	47%	49%	48%	49%	37%	42%	15%	44%	50%	49%
ST Pas efficace	39%	41%	36%	37%	36%	39%	38%	42%	38%	39%	38%	44%	37%	36%	37%	39%	39%	41%	36%	41%	34%	45%	40%	37%	36%	29%	41%	58%	53%	80%	47%	32%	35%
Plutôt pas efficace	31%	32%	30%	33%	31%	28%	30%	35%	30%	32%	31%	34%	31%	29%	30%	32%	31%	33%	29%	35%	26%	37%	33%	29%	31%	24%	36%	39%	41%	33%	37%	24%	29%
Pas du tout efficace	8%	9%	6%	4%	5%	11%	8%	7%	8%	8%	7%	10%	5%	7%	7%	7%	8%	8%	7%	6%	7%	8%	7%	8%	5%	6%	5%	19%	12%	46%	10%	8%	6%
Ne se prononce pas	3%	2%	4%	4%	8%	3%	2%	1%	2%	5%	3%	5%	4%	3%	2%	3%	3%	4%	2%	2%	2%	1%	3%	4%	2%	2%	2%	3%	3%	2%	2%	-	1%

Résultats détaillés

	Proximité politique											Vote au 1er tour de l'élection présidentielle de 2007					Intention de vote pour le 1er tour de l'élection présidentielle de 2012						
	Total	ST Extrême-Gauche et Gauche	ST Gauche	Le Front de Gauche	Le Parti Socialiste	Les Verts / Europe Ecologie	Le MoDem	ST Extrême-Droite et Droite	ST Droite	L'UMP	Le Front National	Sans préférence partisane	Olivier Besancenot	Ségolène Royal	François Bayrou	Nicolas Sarkozy	Jean-Marie Le Pen	Jean-Luc Mélenchon	François Hollande	Eva Joly	François Bayrou	Nicolas Sarkozy	Marine Le Pen
Des législations plus contraignantes mises en place par les Etats																							
ST Efficace	61%	70%	71%	61%	72%	79%	60%	68%	71%	71%	63%	53%	65%	72%	65%	69%	52%	60%	72%	79%	59%	70%	58%
Très efficace	20%	28%	28%	22%	24%	40%	20%	20%	21%	20%	17%	17%	22%	31%	21%	18%	16%	24%	26%	35%	19%	18%	23%
Plutôt efficace	41%	43%	44%	39%	48%	38%	40%	49%	50%	51%	46%	36%	43%	41%	44%	51%	36%	36%	46%	43%	40%	52%	35%
ST Pas efficace	36%	28%	26%	35%	27%	18%	39%	30%	27%	26%	36%	45%	35%	27%	34%	29%	48%	38%	26%	21%	41%	28%	42%
Plutôt pas efficace	27%	23%	22%	26%	23%	18%	32%	22%	22%	21%	22%	31%	25%	21%	27%	21%	31%	26%	21%	20%	36%	22%	28%
Pas du tout efficace	9%	5%	4%	9%	4%	1%	7%	8%	6%	5%	14%	14%	10%	6%	7%	8%	17%	12%	5%	1%	5%	7%	14%
Ne se prononce pas	3%	2%	2%	4%	1%	3%	2%	2%	2%	2%	1%	1%	-	1%	1%	2%	-	2%	2%	-	-	2%	-
Le développement d'informations et de communications pour susciter la modification des comportements individuels																							
ST Efficace	58%	64%	66%	58%	63%	79%	55%	55%	59%	61%	46%	56%	61%	68%	56%	61%	44%	60%	65%	80%	52%	57%	50%
Très efficace	12%	15%	15%	9%	17%	16%	12%	9%	10%	11%	6%	10%	6%	15%	10%	12%	10%	12%	15%	19%	11%	11%	8%
Plutôt efficace	46%	49%	50%	50%	46%	63%	44%	46%	48%	50%	40%	46%	55%	52%	46%	49%	33%	48%	51%	61%	41%	47%	42%
ST Pas efficace	39%	34%	32%	38%	35%	18%	43%	44%	40%	37%	53%	43%	39%	31%	43%	37%	56%	39%	32%	20%	48%	41%	50%
Plutôt pas efficace	31%	29%	27%	33%	30%	16%	38%	34%	33%	30%	38%	33%	35%	25%	36%	29%	44%	30%	28%	18%	41%	34%	36%
Pas du tout efficace	8%	5%	5%	5%	6%	2%	5%	9%	7%	7%	15%	10%	5%	6%	7%	9%	13%	8%	4%	3%	7%	7%	14%
Ne se prononce pas	3%	2%	2%	3%	2%	3%	2%	1%	2%	2%	1%	1%	-	2%	1%	1%	-	2%	3%	-	-	1%	-

Selon une majorité de Français, le prochain Président de la République devra faire en sorte que sa politique tienne compte autant de la crise économique que de la crise écologique

Selon vous le prochain Président de la République devra-t-il faire en sorte que sa politique tienne compte avant tout... ?



- De la crise économique et financière et de ses conséquences sociales
- De la crise écologique et de ses conséquences sociales
- Autant de la crise économique que de la crise écologique, et de leurs conséquences sociales
- Ne se prononce pas

Résultats détaillés

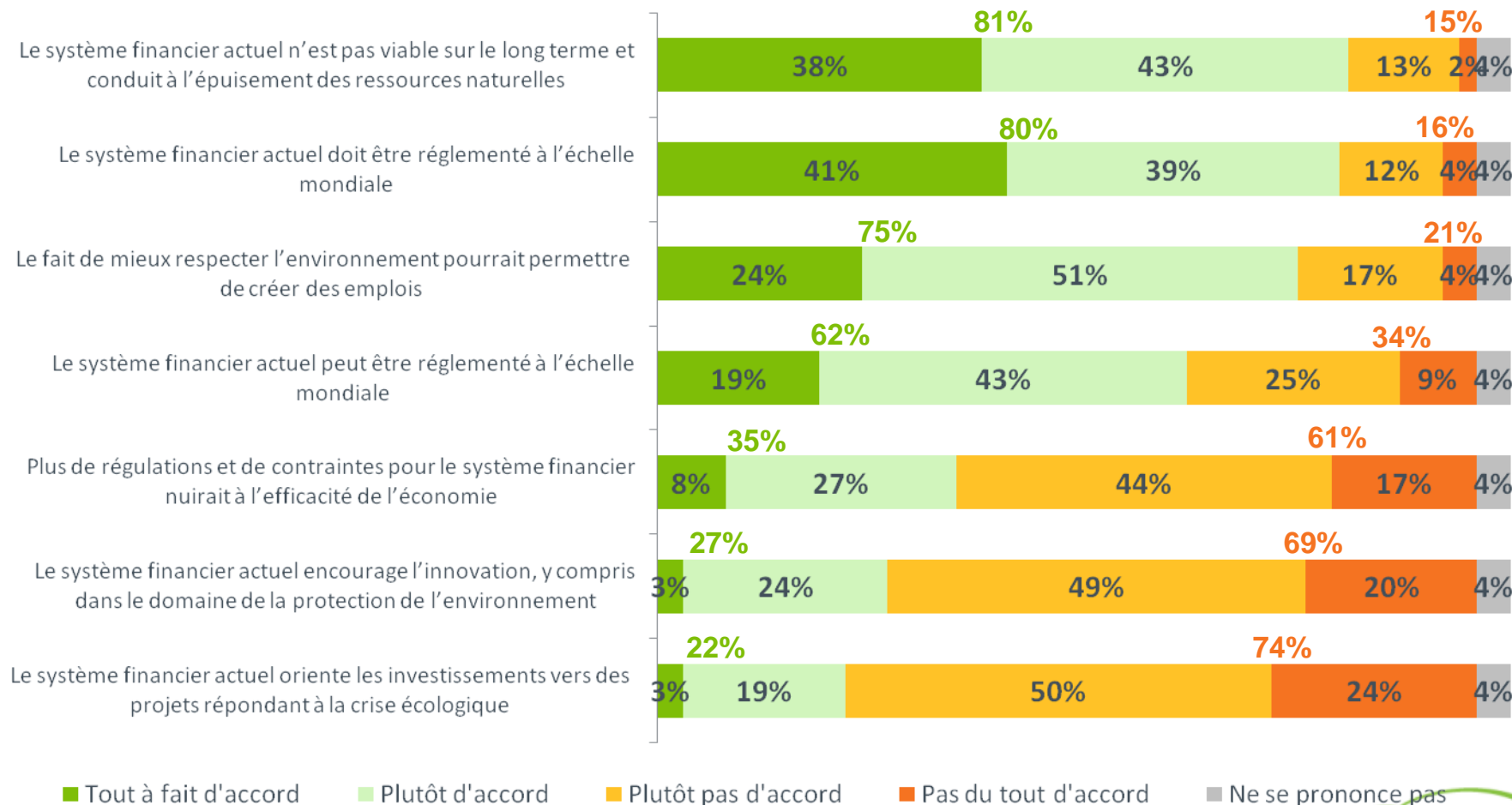
	Total		Sexe						Age						CSP de l'interviewé(e)			Niveau de diplôme				Région d'habitation		Niveau de revenus mensuels nets du foyer					A une assurance vie, un plan d'épargne d'entreprise ou en actions		Préoccupation à l'égard de la "crise écologique"					
	Un homme	Une femme	18-24 ans	25-34 ans	35-49 ans	50-64 ans	65 ans et plus	CSP+	CSP-	Inactifs	Inférieur au BAC	BAC	BAC+2	Supérieur à BAC+2	Région Parisienne	Province	Moins de 1 200 euros nets par mois	1 200 à moins de 2 300 euros	2 300 à moins de 3 500 euros	3 500 à 5 000 euros	Plus de 5 000 euros	Oui	Non	ST Oui	Tout à fait	Plutôt	ST Non	Plutôt pas	Pas du tout							
Selon vous le prochain président de la République devra-t-il faire en sorte que sa politique tienne compte avant tout... ?																																				
De la crise économique et financière et de ses conséquences sociales	38%	41%	36%	40%	29%	39%	37%	44%	40%	33%	42%	37%	36%	36%	42%	39%	38%	31%	34%	39%	47%	37%	39%	37%	34%	23%	43%	68%	70%	62%						
De la crise écologique et de ses conséquences sociales	4%	5%	4%	7%	7%	6%	3%	2%	6%	4%	3%	3%	4%	6%	5%	4%	4%	8%	6%	5%	1%	3%	5%	4%	5%	6%	3%	3%	2%	8%						
Autant de la crise économique que de la crise écologique, et de leurs conséquences sociales	55%	52%	57%	52%	58%	52%	58%	53%	52%	59%	53%	55%	57%	57%	51%	54%	55%	59%	58%	54%	50%	58%	55%	55%	60%	70%	53%	26%	26%	28%						
Ne se prononce pas	3%	2%	3%	1%	7%	4%	1%	-	3%	4%	2%	4%	3%	2%	2%	2%	3%	2%	1%	2%	2%	2%	3%	1%	1%	1%	2%	2%	2%							

Résultats détaillés

	Total	Proximité politique											Vote au 1er tour de l'élection présidentielle de 2007					Intention de vote pour le 1er tour de l'élection présidentielle de 2012					
		ST Extrême-Gauche et Gauche	ST Gauche	Le Front de Gauche	Le Parti Socialiste	Les Verts / Europe Ecologie	Le MoDem	ST Extrême-Droite et Droite	ST Droite	L'UMP	Le Front National	Sans préférence partisane	Olivier Besancenot	Ségolène Royal	François Bayrou	Nicolas Sarkozy	Jean-Marie Le Pen	Jean-Luc Mélenchon	François Hollande	Eva Joly (*)	François Bayrou	Nicolas Sarkozy	Marine Le Pen
Selon vous le prochain président de la République devra-t-il faire en sorte que sa politique tienne compte avant tout... ?																							
De la crise économique et financière et de ses conséquences sociales	38%	31%	31%	42%	35%	9%	40%	54%	57%	58%	45%	39%	26%	31%	40%	53%	41%	31%	35%	13%	39%	55%	45%
De la crise écologique et de ses conséquences sociales	4%	6%	6%	4%	4%	13%	2%	4%	2%	1%	9%	3%	9%	6%	4%	1%	6%	7%	4%	13%	3%	2%	6%
Autant de la crise économique que de la crise écologique, et de leurs conséquences sociales	55%	63%	62%	54%	61%	76%	54%	41%	39%	40%	45%	57%	64%	62%	55%	45%	52%	61%	60%	74%	57%	42%	48%
Ne se prononce pas	3%	1%	1%	-	1%	1%	4%	1%	1%	1%	2%	1%	-	1%	2%	1%	1%	-	1%	-	2%	1%	1%

Huit Français sur dix estiment que le système financier actuel n'est pas viable sur le long terme et qu'il doit être réglementé à l'échelle mondiale

Voici différentes affirmations. Pour chacune d'elles, indiquez si vous êtes tout à fait, plutôt, plutôt pas ou pas du tout d'accord.



Résultats détaillés

Total	Sexe		Age					CSP de l'interviewé(e)			Niveau de diplôme			Région d'habitation		Niveau de revenus mensuels nets du foyer					A une assurance vie, un plan d'épargne d'entreprise ou en actions		Préoccupation à l'égard de la "crise écologique"					Estime que la politique du prochain Président devra avant tout tenir compte...		
	Un homme	Une femme	18-24 ans	25-34 ans	35-49 ans	50-64 ans	65 ans et plus	CSP+	CSP-	Inactifs	Inférieur au BAC	BAC	BAC+2	Supérieur à BAC+2	Région Parisienne	Province	Moins de 1 200 euros nets par mois	1 200 à moins de 2 300 euros	2 300 à moins de 3 500 euros	3 500 à 5 000 euros	Plus de 5 000 euros	Oui	Non	ST Oui	Tout à fait	Plutôt	ST Non	Plutôt pas	Pas du tout	De la crise économique et financière

Le système financier actuel n'est pas viable sur le long terme et conduit à l'épuisement des ressources naturelles

ST D'accord	81%	84%	78%	76%	80%	81%	82%	83%	82%	81%	81%	84%	82%	82%	79%	84%	80%	82%	86%	85%	78%	71%	81%	81%	86%	89%	83%	61%	69%	32%	76%	85%	87%
Tout à fait d'accord	38%	42%	34%	42%	38%	36%	39%	36%	40%	34%	38%	38%	34%	36%	40%	34%	38%	41%	40%	38%	35%	33%	36%	39%	41%	60%	28%	18%	20%	11%	24%	59%	46%
Plutôt d'accord	43%	42%	45%	35%	43%	45%	44%	47%	42%	47%	42%	45%	48%	46%	38%	50%	42%	40%	45%	47%	43%	38%	45%	41%	44%	30%	55%	43%	50%	20%	52%	26%	40%
ST Pas d'accord	15%	14%	16%	19%	11%	16%	15%	17%	15%	14%	17%	11%	14%	14%	19%	13%	16%	14%	12%	12%	19%	28%	16%	14%	12%	8%	16%	35%	26%	66%	22%	15%	11%
Plutôt pas d'accord	13%	12%	14%	17%	11%	13%	12%	15%	14%	12%	14%	9%	13%	12%	17%	11%	14%	10%	11%	11%	18%	24%	15%	12%	11%	7%	14%	29%	25%	43%	20%	13%	10%
Pas du tout d'accord	2%	2%	2%	3%	1%	3%	2%	1%	2%	2%	3%	3%	1%	2%	2%	3%	2%	4%	1%	1%	1%	5%	1%	3%	2%	1%	2%	6%	1%	23%	3%	2%	2%
Ne se prononce pas	4%	2%	5%	4%	8%	4%	3%	1%	3%	5%	3%	5%	4%	4%	2%	3%	4%	4%	2%	3%	3%	1%	3%	5%	2%	3%	2%	4%	5%	2%	-	2%	

Le système financier actuel doit être réglementé à l'échelle mondiale

ST D'accord	80%	90%	71%	64%	69%	78%	87%	90%	83%	70%	85%	82%	81%	74%	82%	81%	80%	74%	81%	81%	83%	87%	83%	76%	83%	84%	82%	68%	74%	44%	82%	86%	81%
Tout à fait d'accord	41%	54%	29%	26%	27%	41%	46%	54%	46%	30%	46%	47%	34%	37%	45%	43%	41%	32%	42%	42%	47%	51%	43%	39%	44%	54%	36%	28%	31%	14%	38%	48%	44%
Plutôt d'accord	39%	35%	42%	38%	43%	37%	41%	36%	37%	40%	39%	35%	47%	37%	38%	38%	39%	42%	39%	38%	36%	36%	40%	37%	39%	30%	46%	40%	43%	30%	43%	38%	37%
ST Pas d'accord	16%	9%	24%	32%	22%	18%	10%	9%	14%	24%	12%	13%	15%	22%	16%	16%	17%	22%	17%	17%	14%	12%	15%	19%	15%	13%	16%	28%	21%	54%	17%	14%	17%
Plutôt pas d'accord	12%	6%	18%	22%	17%	14%	8%	5%	11%	18%	8%	9%	11%	16%	12%	13%	12%	16%	13%	13%	11%	10%	11%	13%	12%	10%	13%	17%	14%	25%	13%	13%	12%
Pas du tout d'accord	4%	3%	6%	10%	6%	4%	2%	4%	3%	6%	4%	5%	3%	6%	4%	3%	5%	6%	5%	4%	3%	3%	3%	6%	3%	4%	3%	12%	7%	28%	4%	1%	5%
Ne se prononce pas	4%	2%	6%	4%	8%	4%	3%	-	3%	6%	2%	5%	5%	4%	2%	3%	4%	4%	2%	2%	3%	1%	2%	5%	2%	3%	2%	4%	5%	2%	-	2%	

Le fait de mieux respecter l'environnement pourrait permettre de créer des emplois

ST D'accord	75%	76%	75%	69%	73%	79%	76%	73%	78%	75%	73%	75%	76%	77%	74%	75%	75%	76%	81%	77%	71%	77%	76%	73%	81%	87%	77%	43%	50%	20%	63%	87%	85%
Tout à fait d'accord	24%	25%	23%	29%	21%	25%	28%	18%	26%	23%	24%	22%	24%	25%	25%	23%	24%	32%	25%	25%	20%	33%	22%	26%	27%	44%	15%	5%	6%	1%	12%	53%	31%
Plutôt d'accord	51%	51%	51%	40%	51%	55%	48%	55%	52%	53%	49%	53%	52%	52%	49%	52%	51%	44%	56%	52%	51%	44%	54%	47%	54%	43%	62%	39%	44%	19%	51%	33%	54%
ST Pas d'accord	21%	23%	20%	27%	19%	17%	21%	27%	18%	19%	25%	20%	20%	20%	24%	22%	21%	20%	17%	20%	26%	21%	21%	22%	16%	10%	21%	53%	46%	78%	35%	11%	13%
Plutôt pas d'accord	17%	18%	17%	24%	18%	12%	17%	22%	15%	15%	20%	14%	18%	16%	21%	19%	17%	16%	15%	16%	21%	20%	17%	17%	14%	9%	18%	39%	37%	45%	29%	10%	11%
Pas du tout d'accord	4%	5%	3%	3%	1%	5%	4%	5%	3%	4%	5%	6%	2%	4%	3%	3%	4%	4%	3%	4%	4%	1%	4%	4%	2%	2%	2%	14%	9%	33%	6%	1%	2%
Ne se prononce pas	4%	2%	6%	4%	8%	4%	3%	-	3%	6%	2%	5%	4%	4%	2%	3%	4%	4%	2%	3%	3%	1%	3%	5%	2%	2%	2%	4%	5%	2%	1%	2%	2%

Résultats détaillés

	Total	Proximité politique											Vote au 1er tour de l'élection présidentielle de 2007					Intention de vote pour le 1er tour de l'élection présidentielle de 2012					
		ST Extrême-Gauche et Gauche	ST Gauche	Le Front de Gauche	Le Parti Socialiste	Les Verts / Europe Ecologie	Le MoDem	ST Extrême-Droite et Droite	ST Droite	L'UMP	Le Front National	Sans préférence partisane	Olivier Besancenot	Ségolène Royal	François Bayrou	Nicolas Sarkozy	Jean-Marie Le Pen	Jean-Luc Mélenchon	François Hollande	Eva Joly (*)	François Bayrou	Nicolas Sarkozy	Marine Le Pen
Le système financier actuel n'est pas viable sur le long terme et conduit à l'épuisement des ressources naturelles																							
ST D'accord	81%	91%	90%	91%	89%	94%	86%	73%	70%	69%	79%	83%	94%	86%	87%	74%	77%	93%	89%	100%	90%	71%	81%
Tout à fait d'accord	38%	53%	53%	55%	46%	73%	42%	28%	22%	19%	42%	34%	50%	50%	42%	21%	40%	54%	45%	78%	39%	19%	46%
Plutôt d'accord	43%	38%	37%	37%	43%	21%	45%	45%	48%	49%	36%	49%	45%	36%	45%	53%	36%	39%	44%	22%	51%	51%	36%
ST Pas d'accord	15%	8%	8%	5%	10%	5%	12%	26%	29%	30%	19%	15%	6%	12%	12%	25%	22%	5%	9%	-	10%	28%	18%
Plutôt pas d'accord	13%	6%	7%	5%	8%	5%	11%	23%	26%	27%	17%	12%	4%	11%	11%	23%	15%	5%	7%	-	9%	26%	14%
Pas du tout d'accord	2%	1%	1%	-	1%	-	1%	2%	3%	2%	2%	3%	2%	1%	1%	2%	6%	-	1%	-	1%	2%	3%
Ne se prononce pas	4%	2%	2%	3%	1%	1%	2%	2%	1%	2%	3%	2%	-	1%	1%	1%	2%	2%	2%	-	-	1%	1%
Le système financier actuel doit être réglementé à l'échelle mondiale																							
ST D'accord	80%	88%	88%	93%	85%	89%	86%	86%	89%	87%	78%	75%	83%	82%	88%	85%	78%	88%	85%	98%	90%	84%	77%
Tout à fait d'accord	41%	52%	53%	59%	49%	56%	47%	41%	41%	36%	42%	36%	46%	52%	49%	39%	43%	53%	52%	52%	46%	37%	40%
Plutôt d'accord	39%	35%	34%	34%	36%	33%	40%	45%	48%	51%	36%	38%	37%	30%	39%	46%	35%	35%	33%	46%	45%	47%	36%
ST Pas d'accord	16%	11%	11%	3%	14%	10%	12%	12%	10%	11%	19%	24%	17%	17%	11%	14%	20%	10%	13%	2%	10%	14%	23%
Plutôt pas d'accord	12%	8%	8%	3%	11%	8%	11%	9%	7%	7%	13%	16%	15%	12%	10%	9%	15%	7%	11%	2%	9%	9%	16%
Pas du tout d'accord	4%	2%	2%	-	3%	2%	1%	4%	3%	4%	6%	8%	2%	5%	1%	5%	5%	3%	2%	-	1%	5%	7%
Ne se prononce pas	4%	2%	2%	3%	1%	1%	2%	2%	1%	2%	3%	1%	-	1%	1%	1%	2%	2%	2%	-	-	1%	1%
Le fait de mieux respecter l'environnement pourrait permettre de créer des emplois																							
ST D'accord	75%	88%	88%	85%	88%	93%	79%	66%	66%	66%	66%	74%	89%	85%	80%	65%	66%	86%	86%	96%	77%	68%	66%
Tout à fait d'accord	24%	37%	37%	31%	31%	58%	22%	15%	15%	16%	13%	22%	33%	36%	21%	14%	16%	34%	31%	57%	19%	15%	20%
Plutôt d'accord	51%	51%	51%	53%	57%	35%	57%	51%	51%	50%	52%	52%	56%	49%	59%	51%	49%	52%	55%	38%	58%	52%	46%
ST Pas d'accord	21%	10%	10%	12%	11%	5%	20%	32%	33%	33%	31%	24%	11%	13%	19%	34%	32%	11%	11%	4%	23%	31%	33%
Plutôt pas d'accord	17%	9%	9%	10%	10%	5%	19%	26%	27%	27%	24%	19%	9%	11%	17%	28%	23%	11%	11%	4%	22%	25%	24%
Pas du tout d'accord	4%	1%	1%	2%	1%	1%	1%	7%	6%	6%	8%	6%	2%	2%	3%	6%	10%	1%	1%	-	1%	6%	9%
Ne se prononce pas	4%	2%	2%	3%	1%	1%	2%	2%	1%	2%	3%	2%	-	2%	1%	1%	2%	3%	2%	-	-	1%	1%

Résultats détaillés

Total	Sexe		Age					CSP de l'interviewé(e)			Niveau de diplôme			Région d'habitation		Niveau de revenus mensuels nets du foyer					A une assurance vie, un plan d'épargne d'entreprise ou en actions		Préoccupation à l'égard de la "crise écologique"						Estime que la politique du prochain Président devra avant tout tenir compte...		
	Un homme	Une femme	18-24 ans	25-34 ans	35-49 ans	50-64 ans	65 ans et plus	CSP+	CSP-	Inactifs	Inférieur au BAC	BAC	BAC+2	Supérieur à BAC+2	Région Parisienne	Province	Moins de 1 200 euros nets par mois	1 200 à moins de 2 300 euros	2 300 à moins de 3 500 euros	3 500 à 5 000 euros	Plus de 5 000 euros	Oui	Non	ST Oui	Tout à fait	Plutôt	ST Non	Plutôt pas	Pas du tout	De la crise économique et financière	De la crise écologique

Le système financier actuel peut être régleménté à l'échelle mondiale

ST D'accord	62%	67%	58%	49%	57%	62%	68%	67%	64%	59%	63%	66%	63%	56%	64%	62%	62%	62%	66%	65%	59%	64%	63%	61%	65%	68%	63%	48%	53%	29%	63%	61%	64%
Tout à fait d'accord	19%	25%	13%	11%	9%	20%	22%	24%	21%	14%	22%	25%	16%	14%	19%	20%	18%	17%	23%	21%	16%	23%	18%	19%	20%	27%	16%	10%	11%	8%	16%	19%	21%
Plutôt d'accord	43%	42%	45%	38%	48%	42%	46%	43%	44%	46%	42%	41%	47%	42%	45%	42%	44%	46%	43%	44%	43%	41%	45%	42%	45%	42%	48%	38%	42%	21%	47%	42%	43%
ST Pas d'accord	34%	32%	36%	46%	35%	35%	29%	32%	32%	35%	34%	29%	33%	41%	34%	35%	34%	34%	32%	32%	38%	35%	34%	34%	33%	29%	35%	48%	42%	69%	36%	39%	34%
Plutôt pas d'accord	25%	22%	28%	34%	24%	26%	23%	22%	27%	25%	24%	19%	25%	29%	27%	26%	25%	23%	24%	24%	28%	28%	25%	25%	25%	21%	28%	29%	28%	31%	24%	30%	26%
Pas du tout d'accord	9%	10%	9%	12%	11%	8%	6%	11%	5%	11%	10%	10%	8%	12%	7%	9%	9%	11%	8%	8%	11%	7%	9%	9%	8%	8%	7%	19%	14%	38%	12%	9%	8%
Ne se prononce pas	4%	2%	5%	4%	8%	4%	3%	-	3%	5%	2%	5%	4%	4%	2%	3%	4%	4%	2%	2%	3%	1%	3%	5%	2%	2%	2%	4%	5%	2%	1%	-	2%

Plus de régulations et de contraintes pour le système financier nuirait à l'efficacité de l'économie

ST D'accord	35%	31%	38%	28%	36%	36%	30%	39%	31%	38%	35%	39%	40%	36%	28%	29%	36%	32%	36%	38%	30%	29%	35%	34%	34%	29%	38%	39%	41%	33%	42%	41%	30%
Tout à fait d'accord	8%	7%	8%	6%	3%	7%	8%	11%	6%	7%	9%	11%	7%	8%	5%	6%	8%	7%	7%	8%	8%	3%	8%	7%	6%	7%	5%	14%	15%	13%	9%	11%	6%
Plutôt d'accord	27%	24%	30%	21%	33%	30%	23%	28%	25%	31%	26%	29%	33%	28%	23%	24%	28%	24%	29%	30%	22%	26%	27%	28%	28%	22%	33%	25%	26%	20%	33%	30%	24%
ST Pas d'accord	61%	67%	57%	67%	55%	60%	66%	60%	66%	57%	62%	56%	56%	60%	69%	67%	60%	63%	62%	59%	67%	69%	62%	61%	64%	68%	60%	56%	54%	63%	56%	59%	68%
Plutôt pas d'accord	44%	43%	45%	52%	42%	41%	46%	42%	46%	43%	44%	38%	44%	44%	49%	47%	43%	39%	45%	44%	47%	51%	47%	41%	46%	44%	48%	38%	41%	26%	41%	33%	49%
Pas du tout d'accord	17%	24%	12%	15%	13%	19%	20%	18%	19%	14%	19%	18%	12%	16%	21%	20%	17%	24%	17%	16%	20%	18%	16%	19%	17%	24%	12%	19%	13%	38%	15%	26%	19%
Ne se prononce pas	4%	2%	5%	5%	9%	3%	3%	-	3%	5%	3%	5%	4%	4%	3%	4%	4%	6%	2%	2%	3%	1%	2%	5%	2%	3%	2%	5%	5%	4%	2%	-	2%

Résultats détaillés

	Total	Proximité politique											Vote au 1er tour de l'élection présidentielle de 2007					Intention de vote pour le 1er tour de l'élection présidentielle de 2012					
		ST Extrême-Gauche et Gauche	ST Gauche	Le Front de Gauche	Le Parti Socialiste	Les Verts / Europe Ecologie	Le MoDem	ST Extrême-Droite et Droite	ST Droite	L'UMP	Le Front National	Sans préférence partisane	Olivier Besancenot	Ségolène Royal	François Bayrou	Nicolas Sarkozy	Jean-Marie Le Pen	Jean-Luc Mélenchon	François Hollande	Eva Joly (*)	François Bayrou	Nicolas Sarkozy	Marine Le Pen
Le système financier actuel peut être régleménté à l'échelle mondiale																							
ST D'accord	62%	70%	70%	72%	66%	79%	57%	67%	71%	70%	57%	56%	64%	66%	66%	64%	49%	69%	65%	83%	58%	67%	58%
Tout à fait d'accord	19%	25%	25%	27%	25%	27%	17%	16%	15%	13%	20%	18%	23%	26%	22%	12%	22%	20%	26%	25%	16%	13%	24%
Plutôt d'accord	43%	44%	45%	45%	41%	52%	40%	50%	55%	56%	38%	38%	41%	41%	44%	52%	27%	49%	38%	57%	42%	54%	34%
ST Pas d'accord	34%	29%	28%	24%	32%	19%	42%	32%	28%	29%	40%	42%	35%	32%	33%	35%	49%	29%	33%	17%	42%	31%	42%
Plutôt pas d'accord	25%	22%	22%	19%	24%	17%	36%	22%	22%	23%	23%	28%	24%	25%	26%	25%	33%	20%	28%	10%	35%	23%	24%
Pas du tout d'accord	9%	7%	7%	6%	8%	2%	6%	9%	6%	6%	17%	14%	11%	8%	7%	11%	16%	9%	5%	7%	7%	8%	17%
Ne se prononce pas	4%	2%	2%	3%	1%	1%	2%	2%	1%	2%	3%	2%	1%	1%	1%	1%	2%	2%	3%	-	-	1%	1%
Plus de régulations et de contraintes pour le système financier nuirait à l'efficacité de l'économie																							
ST D'accord	35%	20%	20%	13%	25%	13%	30%	48%	50%	56%	43%	38%	28%	26%	30%	49%	48%	18%	25%	16%	27%	54%	37%
Tout à fait d'accord	8%	3%	3%	4%	3%	1%	7%	12%	10%	11%	14%	8%	6%	4%	4%	11%	17%	3%	4%	-	3%	11%	13%
Plutôt d'accord	27%	17%	17%	9%	22%	12%	22%	36%	40%	45%	29%	30%	21%	22%	26%	38%	31%	15%	22%	16%	25%	43%	25%
ST Pas d'accord	61%	78%	79%	83%	74%	86%	69%	51%	49%	42%	55%	59%	72%	73%	69%	49%	52%	80%	72%	84%	73%	44%	63%
Plutôt pas d'accord	44%	51%	52%	38%	54%	58%	54%	40%	40%	34%	41%	41%	45%	46%	48%	40%	36%	50%	46%	56%	62%	37%	43%
Pas du tout d'accord	17%	28%	27%	45%	19%	28%	14%	10%	9%	8%	14%	19%	27%	27%	21%	8%	16%	31%	26%	27%	10%	7%	20%
Ne se prononce pas	4%	2%	2%	3%	1%	1%	2%	1%	1%	2%	2%	2%	-	1%	1%	2%	-	2%	2%	-	-	2%	-

Résultats détaillés

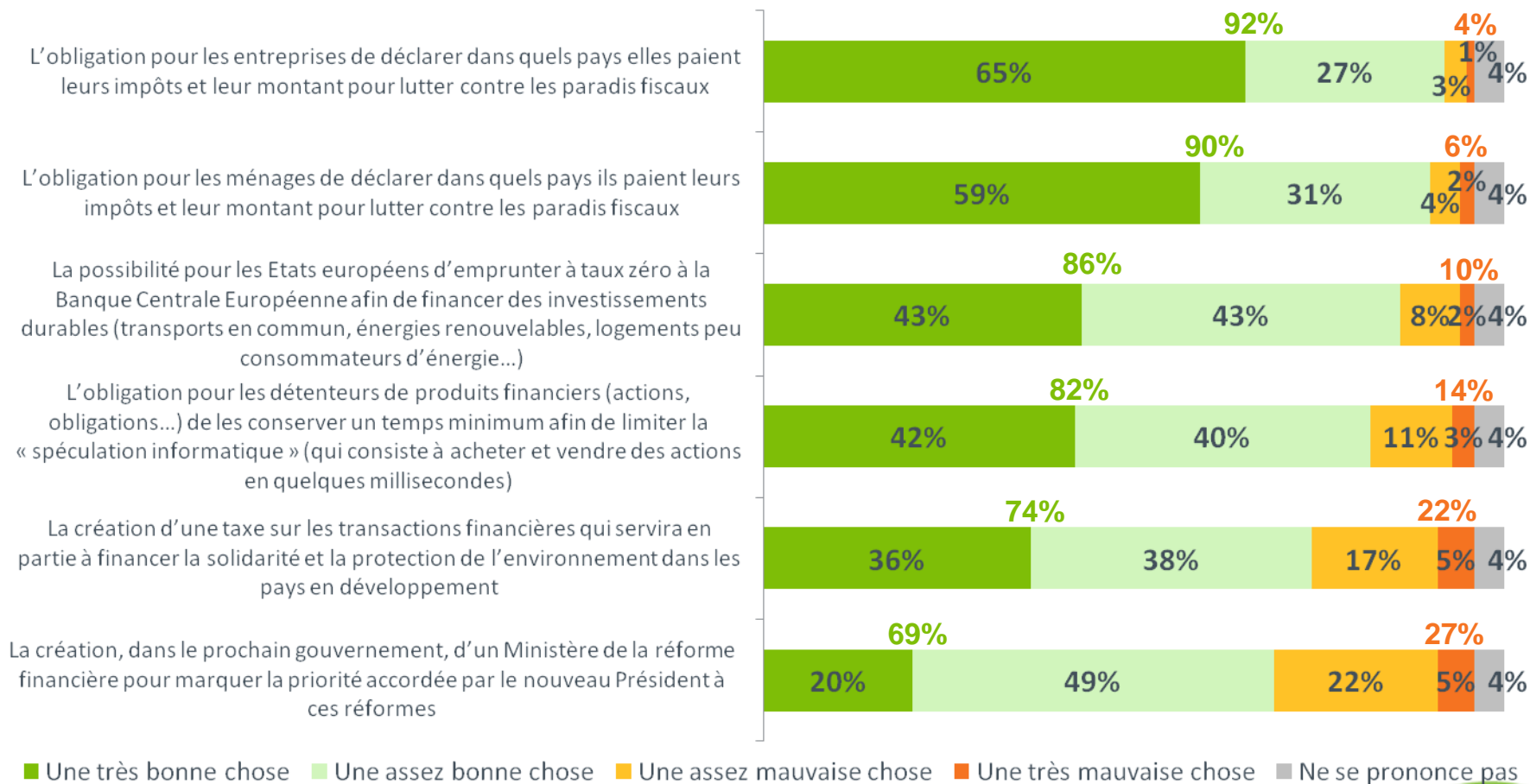
	Total	Sexe		Age						CSP de l'interviewé(e)			Niveau de diplôme			Région d'habitation		Niveau de revenus mensuels nets du foyer					A une assurance vie, un plan d'épargne d'entreprise ou en actions		Préoccupation à l'égard de la "crise écologique"					Estime que la politique du prochain Président devra avant tout tenir compte...			
		Un homme	Une femme	18-24 ans	25-34 ans	35-49 ans	50-64 ans	65 ans et plus	CSP+	CSP-	Inactifs	Inférieur au BAC	BAC	BAC+2	Supérieur à BAC+2	Région Parisienne	Province	Moins de 1 200 euros nets par mois	1 200 à moins de 2 300 euros	2 300 à moins de 3 500 euros	3 500 à 5 000 euros	Plus de 5 000 euros	Oui	Non	ST Oui	Tout à fait	Plutôt	ST Non	Plutôt pas	Pas du tout	De la crise économique et financière	De la crise écologique	Autant de la crise économique qu'écologique
Le système financier actuel encourage l'innovation, y compris dans le domaine de la protection de l'environnement																																	
ST D'accord	27%	23%	30%	34%	25%	30%	24%	24%	25%	30%	26%	29%	34%	24%	23%	30%	26%	24%	29%	26%	24%	25%	27%	26%	27%	24%	29%	31%	34%	21%	30%	31%	25%
Tout à fait d'accord	3%	3%	3%	1%	1%	5%	3%	4%	3%	3%	4%	6%	3%	3%	2%	3%	3%	4%	5%	2%	2%	6%	4%	2%	3%	4%	3%	2%	2%	3%	4%	10%	2%
Plutôt d'accord	24%	20%	27%	33%	24%	26%	20%	20%	22%	27%	22%	23%	31%	21%	21%	27%	23%	20%	25%	24%	21%	19%	23%	24%	23%	20%	26%	29%	32%	18%	27%	20%	22%
ST Pas d'accord	69%	75%	64%	62%	66%	66%	73%	75%	72%	65%	71%	66%	62%	73%	74%	66%	70%	72%	68%	72%	73%	72%	70%	69%	71%	73%	69%	65%	62%	77%	68%	69%	73%
Plutôt pas d'accord	49%	49%	50%	46%	52%	44%	52%	54%	51%	46%	52%	43%	48%	53%	54%	46%	50%	52%	49%	50%	50%	55%	51%	49%	51%	46%	55%	43%	46%	35%	52%	38%	51%
Pas du tout d'accord	20%	26%	14%	16%	14%	23%	21%	21%	21%	18%	20%	23%	14%	20%	20%	20%	20%	20%	19%	21%	23%	18%	19%	20%	20%	28%	14%	22%	16%	42%	16%	31%	22%
Ne se prononce pas	4%	2%	6%	4%	9%	4%	3%	1%	3%	6%	3%	5%	4%	4%	3%	4%	4%	4%	2%	2%	3%	3%	3%	5%	2%	3%	2%	4%	5%	2%	1%	-	3%
Le système financier actuel oriente les investissements vers des projets répondant à la crise écologique																																	
ST D'accord	22%	20%	25%	23%	23%	25%	20%	21%	19%	26%	23%	26%	28%	20%	18%	21%	23%	17%	26%	22%	19%	20%	22%	22%	23%	23%	24%	18%	19%	13%	24%	36%	20%
Tout à fait d'accord	3%	3%	2%	4%	1%	4%	3%	3%	2%	2%	5%	6%	3%	3%	1%	3%	3%	5%	3%	3%	2%	3%	3%	2%	3%	5%	2%	2%	2%	3%	3%	11%	2%
Plutôt d'accord	19%	16%	23%	19%	21%	21%	17%	18%	17%	24%	18%	20%	25%	17%	17%	18%	20%	12%	22%	19%	17%	17%	19%	20%	20%	18%	22%	15%	17%	10%	22%	25%	18%
ST Pas d'accord	74%	79%	69%	72%	69%	71%	77%	79%	78%	69%	75%	70%	67%	76%	79%	76%	73%	79%	72%	75%	79%	79%	75%	73%	75%	75%	75%	78%	77%	85%	74%	64%	77%
Plutôt pas d'accord	50%	48%	52%	52%	49%	44%	51%	56%	49%	48%	52%	46%	50%	54%	50%	52%	50%	55%	50%	53%	48%	48%	52%	48%	50%	44%	55%	54%	57%	40%	54%	35%	50%
Pas du tout d'accord	24%	31%	18%	21%	20%	27%	26%	23%	30%	21%	23%	23%	17%	23%	29%	24%	24%	24%	22%	22%	30%	31%	23%	25%	24%	31%	19%	25%	19%	45%	21%	28%	27%
Ne se prononce pas	4%	2%	5%	4%	8%	4%	3%	-	3%	5%	2%	5%	4%	4%	2%	3%	4%	4%	2%	3%	3%	1%	2%	5%	2%	2%	2%	4%	5%	2%	1%	-	2%

Résultats détaillés

	Total	Proximité politique											Vote au 1er tour de l'élection présidentielle de 2007					Intention de vote pour le 1er tour de l'élection présidentielle de 2012					
		ST Extrême-Gauche et Gauche	ST Gauche	Le Front de Gauche	Le Parti Socialiste	Les Verts / Europe Ecologie	Le MoDem	ST Extrême-Droite et Droite	ST Droite	L'UMP	Le Front National	Sans préférence partisane	Olivier Besancenot	Ségolène Royal	François Bayrou	Nicolas Sarkozy	Jean-Marie Le Pen	Jean-Luc Mélenchon	François Hollande	Eva Joly (*)	François Bayrou	Nicolas Sarkozy	Marine Le Pen
Le système financier actuel encourage l'innovation, y compris dans le domaine de la protection de l'environnement																							
ST D'accord	27%	16%	17%	11%	20%	13%	23%	41%	47%	51%	28%	23%	12%	18%	20%	45%	24%	14%	17%	24%	20%	44%	27%
Tout à fait d'accord	3%	2%	2%	3%	2%	3%	2%	5%	6%	7%	3%	3%	2%	1%	2%	6%	6%	2%	1%	-	2%	5%	5%
Plutôt d'accord	24%	14%	15%	8%	19%	10%	20%	37%	41%	45%	24%	20%	10%	16%	18%	40%	18%	12%	16%	24%	18%	39%	22%
ST Pas d'accord	69%	82%	81%	85%	78%	85%	76%	57%	52%	47%	70%	75%	88%	80%	79%	53%	75%	84%	80%	76%	80%	54%	72%
Plutôt pas d'accord	49%	53%	54%	48%	56%	54%	54%	44%	44%	41%	44%	52%	59%	53%	54%	45%	46%	55%	52%	40%	56%	48%	45%
Pas du tout d'accord	20%	28%	28%	37%	22%	31%	22%	13%	7%	5%	26%	23%	29%	28%	25%	8%	28%	29%	27%	36%	24%	6%	27%
Ne se prononce pas	4%	2%	2%	3%	2%	1%	2%	2%	1%	2%	3%	2%	-	2%	1%	2%	2%	2%	3%	-	-	1%	1%
Le système financier actuel oriente les investissements vers des projets répondant à la crise écologique																							
ST D'accord	22%	18%	17%	18%	20%	10%	16%	32%	34%	37%	27%	21%	16%	20%	16%	30%	28%	18%	20%	23%	12%	33%	24%
Tout à fait d'accord	3%	3%	3%	5%	3%	1%	5%	3%	3%	3%	3%	4%	-	3%	3%	3%	6%	3%	2%	-	2%	3%	6%
Plutôt d'accord	19%	15%	14%	13%	17%	9%	11%	29%	31%	35%	25%	17%	16%	17%	14%	27%	22%	15%	17%	23%	10%	30%	18%
ST Pas d'accord	74%	81%	81%	79%	78%	89%	82%	66%	65%	61%	70%	77%	84%	78%	82%	69%	70%	81%	78%	77%	88%	65%	75%
Plutôt pas d'accord	50%	42%	43%	32%	48%	39%	57%	52%	53%	51%	49%	52%	41%	44%	49%	55%	50%	50%	41%	29%	62%	53%	51%
Pas du tout d'accord	24%	39%	38%	47%	30%	49%	25%	14%	12%	10%	21%	26%	43%	34%	34%	13%	20%	30%	37%	49%	26%	13%	23%
Ne se prononce pas	4%	2%	2%	3%	2%	1%	2%	2%	1%	2%	3%	1%	-	2%	1%	1%	2%	2%	3%	-	-	1%	1%

Afin de réguler le système financier, les Français attendent principalement des mesures visant à lutter contre les paradis fiscaux

Voici différentes propositions portant sur la régulation du système financier. Pour chacune d'elles, indiquez si selon vous, ce serait une très bonne, assez bonne, assez mauvaise ou très mauvaise chose.



Résultats détaillés

	Total	Sexe		Age					CSP de l'interviewé(e)			Niveau de diplôme				Région d'habitation		Niveau de revenus mensuels nets du foyer					A une assurance vie, un plan d'épargne d'entreprise ou en actions		Préoccupation à l'égard de la "crise écologique"					Estime que la politique du prochain Président devra avant tout tenir compte...		
		Un homme	Une femme	18-24 ans	25-34 ans	35-49 ans	50-64 ans	65 ans et plus	CSP+	CSP-	Inactifs	Inférieur au BAC	BAC	BAC+2	Supérieur à BAC+2	Région Parisienne	Province	Moins de 1 200 euros nets par mois	1 200 à moins de 2 300 euros	2 300 à moins de 3 500 euros	3 500 à 5 000 euros	Plus de 5 000 euros	Oui	Non	ST Oui	Tout à fait	Plutôt	ST Non	Plutôt pas	Pas du tout	De la crise économique et financière	De la crise écologique

L'obligation pour les entreprises de déclarer dans quels pays elles paient leurs impôts et leur montant pour lutter contre les paradis fiscaux

ST Bonne chose	92%	94%	90%	83%	89%	92%	95%	94%	92%	91%	92%	92%	91%	93%	92%	93%	91%	90%	93%	94%	95%	96%	94%	89%	94%	93%	94%	86%	90%	75%	94%	86%	94%
Une très bonne chose	65%	69%	60%	54%	53%	61%	73%	73%	62%	60%	69%	72%	63%	62%	62%	60%	65%	57%	66%	67%	70%	64%	66%	62%	66%	76%	59%	56%	57%	52%	63%	56%	68%
Une assez bonne chose	27%	25%	29%	29%	37%	31%	22%	21%	30%	31%	23%	20%	28%	31%	30%	33%	26%	33%	27%	27%	25%	32%	28%	27%	28%	17%	35%	30%	32%	23%	30%	30%	26%
ST Mauvaise chose	4%	4%	5%	11%	3%	4%	2%	5%	5%	4%	5%	3%	4%	3%	6%	5%	4%	5%	5%	4%	2%	3%	3%	6%	4%	4%	3%	10%	6%	24%	5%	14%	4%
Une assez mauvaise chose	3%	3%	4%	7%	2%	3%	2%	4%	4%	3%	3%	2%	3%	2%	4%	3%	3%	5%	4%	3%	1%	3%	2%	4%	3%	3%	3%	6%	4%	11%	4%	13%	2%
Une très mauvaise chose	1%	1%	1%	4%	1%	1%	-	1%	1%	-	2%	1%	-	1%	1%	1%	1%	1%	1%	1%	1%	-	1%	2%	1%	1%	-	4%	2%	13%	1%	1%	1%
Ne se prononce pas	4%	2%	6%	6%	8%	4%	3%	-	3%	6%	3%	5%	5%	4%	2%	3%	4%	5%	2%	2%	3%	1%	2%	5%	3%	3%	2%	4%	4%	2%	2%	-	3%

L'obligation pour les ménages de déclarer dans quels pays ils paient leurs impôts et leur montant pour lutter contre les paradis fiscaux

ST Bonne chose	90%	92%	88%	82%	86%	91%	93%	93%	90%	89%	90%	91%	90%	91%	89%	91%	90%	88%	92%	94%	93%	88%	92%	87%	92%	92%	91%	87%	89%	79%	92%	89%	92%
Une très bonne chose	59%	64%	54%	43%	47%	53%	68%	73%	54%	55%	66%	69%	58%	60%	54%	52%	61%	52%	60%	62%	65%	58%	61%	57%	61%	71%	53%	52%	53%	47%	59%	55%	61%
Une assez bonne chose	31%	28%	34%	40%	39%	38%	25%	20%	36%	35%	25%	23%	32%	31%	36%	40%	29%	36%	32%	31%	28%	30%	31%	31%	31%	21%	38%	35%	36%	31%	33%	34%	30%
ST Mauvaise chose	6%	6%	6%	12%	7%	5%	4%	6%	6%	5%	7%	4%	5%	5%	8%	6%	6%	7%	6%	4%	3%	11%	5%	7%	5%	5%	6%	9%	6%	20%	6%	11%	6%
Une assez mauvaise chose	4%	4%	4%	6%	6%	4%	3%	4%	5%	4%	4%	3%	4%	3%	6%	5%	4%	5%	5%	3%	3%	9%	3%	5%	4%	3%	5%	4%	4%	4%	4%	9%	4%
Une très mauvaise chose	2%	2%	1%	5%	1%	1%	2%	2%	2%	1%	3%	1%	1%	2%	2%	1%	2%	3%	-	1%	-	1%	1%	2%	1%	2%	1%	5%	2%	16%	2%	2%	2%
Ne se prononce pas	4%	2%	6%	6%	8%	4%	3%	1%	3%	6%	3%	5%	5%	4%	3%	3%	4%	5%	2%	2%	4%	1%	3%	5%	3%	3%	3%	4%	4%	2%	2%	-	3%

La possibilité pour les Etats européens d'emprunter à taux zéro à la Banque Centrale Européenne afin de financer des investissements durables

ST Bonne chose	86%	88%	85%	86%	80%	86%	90%	89%	88%	86%	86%	85%	87%	87%	88%	88%	86%	83%	92%	86%	88%	89%	89%	84%	90%	93%	87%	76%	79%	65%	84%	92%	91%
Une très bonne chose	43%	54%	34%	41%	29%	42%	50%	52%	42%	36%	51%	49%	44%	41%	43%	39%	45%	43%	43%	43%	48%	55%	45%	43%	46%	58%	37%	33%	36%	22%	37%	60%	49%
Une assez bonne chose	43%	34%	51%	45%	51%	44%	39%	38%	46%	50%	35%	36%	43%	46%	45%	48%	41%	39%	48%	43%	40%	33%	44%	41%	44%	35%	50%	43%	43%	43%	47%	32%	42%
ST Mauvaise chose	10%	10%	9%	9%	13%	10%	7%	10%	9%	9%	11%	10%	8%	9%	10%	10%	10%	12%	6%	12%	9%	10%	9%	11%	8%	4%	10%	20%	17%	33%	14%	8%	6%
Une assez mauvaise chose	8%	8%	8%	6%	11%	8%	6%	8%	7%	8%	8%	9%	6%	8%	8%	8%	8%	10%	5%	10%	8%	9%	7%	8%	7%	4%	9%	12%	13%	7%	11%	8%	5%
Une très mauvaise chose	2%	2%	2%	3%	2%	2%	1%	2%	2%	1%	3%	1%	2%	1%	2%	2%	2%	3%	1%	2%	1%	1%	1%	2%	1%	-	1%	9%	4%	26%	3%	-	1%
Ne se prononce pas	4%	2%	6%	6%	8%	4%	3%	-	3%	6%	3%	5%	5%	4%	2%	3%	4%	5%	2%	2%	3%	1%	2%	5%	3%	3%	3%	4%	4%	2%	2%	-	3%

Résultats détaillés

	Total	Proximité politique											Vote au 1er tour de l'élection présidentielle de 2007					Intention de vote pour le 1er tour de l'élection présidentielle de 2012					
		ST Extrême-Gauche et Gauche	ST Gauche	Le Front de Gauche	Le Parti Socialiste	Les Verts / Europe Ecologie	Le MoDem	ST Extrême-Droite et Droite	ST Droite	L'UMP	Le Front National	Sans préférence partisane	Olivier Besancenot	Ségolène Royal	François Bayrou	Nicolas Sarkozy	Jean-Marie Le Pen	Jean-Luc Mélenchon	François Hollande	Eva Joly (*)	François Bayrou	Nicolas Sarkozy	Marine Le Pen
L'obligation pour les entreprises de déclarer dans quels pays elles paient leurs impôts et leur montant pour lutter contre les paradis fiscaux																							
ST Bonne chose	92%	98%	98%	97%	98%	99%	95%	92%	93%	93%	91%	95%	97%	96%	97%	94%	93%	96%	98%	100%	98%	94%	95%
Une très bonne chose	65%	76%	76%	79%	76%	73%	68%	65%	64%	63%	67%	61%	64%	76%	67%	63%	77%	76%	73%	78%	59%	64%	73%
Une assez bonne chose	27%	23%	22%	17%	22%	26%	27%	28%	29%	30%	24%	33%	32%	21%	30%	32%	16%	20%	25%	22%	38%	30%	22%
ST Mauvaise chose	4%	-	-	-	1%	-	5%	6%	6%	6%	6%	4%	3%	2%	3%	5%	5%	2%	-	-	2%	5%	4%
Une assez mauvaise chose	3%	-	-	-	1%	-	5%	5%	5%	5%	5%	2%	3%	2%	2%	3%	5%	2%	-	-	2%	5%	4%
Une très mauvaise chose	1%	-	-	-	-	-	-	1%	1%	-	1%	2%	-	-	1%	-	-	-	-	-	-	-	-
Ne se prononce pas	4%	2%	2%	3%	1%	1%	-	2%	1%	1%	3%	1%	-	1%	-	1%	2%	2%	2%	-	-	1%	1%
L'obligation pour les ménages de déclarer dans quels pays ils paient leurs impôts et leur montant pour lutter contre les paradis fiscaux																							
ST Bonne chose	90%	96%	97%	97%	97%	97%	91%	91%	91%	92%	90%	92%	97%	94%	93%	94%	92%	97%	96%	100%	91%	93%	94%
Une très bonne chose	59%	68%	69%	69%	69%	66%	62%	61%	61%	61%	63%	57%	65%	72%	62%	61%	70%	67%	69%	69%	53%	60%	71%
Une assez bonne chose	31%	28%	28%	27%	28%	31%	29%	29%	31%	30%	27%	35%	32%	22%	32%	33%	22%	29%	26%	31%	38%	33%	23%
ST Mauvaise chose	6%	2%	1%	-	1%	2%	9%	7%	8%	7%	7%	6%	3%	4%	6%	5%	6%	2%	1%	-	9%	6%	4%
Une assez mauvaise chose	4%	1%	1%	-	1%	2%	9%	5%	5%	5%	5%	4%	3%	3%	6%	3%	5%	2%	1%	-	9%	5%	4%
Une très mauvaise chose	2%	-	-	-	-	-	-	2%	2%	2%	2%	2%	-	1%	-	2%	1%	-	-	-	-	2%	1%
Ne se prononce pas	4%	2%	2%	3%	2%	1%	-	2%	1%	1%	3%	1%	-	2%	-	1%	2%	2%	3%	-	-	1%	1%
La possibilité pour les Etats européens d'emprunter à taux zéro à la Banque Centrale Européenne afin de financer des investissements durables																							
ST Bonne chose	86%	94%	95%	89%	97%	97%	90%	85%	86%	87%	83%	87%	88%	95%	90%	89%	78%	91%	95%	96%	92%	86%	86%
Une très bonne chose	43%	59%	58%	61%	58%	54%	38%	43%	44%	41%	40%	39%	44%	58%	45%	44%	41%	55%	55%	54%	39%	40%	47%
Une assez bonne chose	43%	36%	37%	28%	39%	42%	52%	42%	42%	45%	43%	47%	44%	37%	46%	45%	37%	36%	40%	42%	53%	46%	39%
ST Mauvaise chose	10%	4%	3%	8%	2%	2%	9%	13%	13%	12%	14%	12%	12%	4%	9%	10%	20%	8%	3%	4%	8%	13%	13%
Une assez mauvaise chose	8%	3%	2%	4%	2%	2%	9%	12%	12%	11%	11%	8%	8%	4%	9%	9%	17%	7%	2%	4%	7%	12%	10%
Une très mauvaise chose	2%	1%	1%	4%	-	-	-	1%	1%	1%	3%	4%	4%	1%	-	2%	3%	1%	1%	-	1%	1%	4%
Ne se prononce pas	4%	2%	2%	3%	1%	1%	1%	2%	1%	1%	3%	1%	-	1%	1%	1%	2%	2%	2%	-	1%	1%	1%

Résultats détaillés

	Sexe		Age					CSP de l'intervinté(e)			Niveau de diplôme			Région d'habitation		Niveau de revenus mensuels nets du foyer					A une assurance vie, un plan d'épargne d'entreprise ou en actions		Préoccupation à l'égard de la "crise écologique"					Estime que la politique du prochain Président devra avant tout tenir compte...			
	Un homme	Une femme	18-24 ans	25-34 ans	35-49 ans	50-64 ans	65 ans et plus	CSP+	CSP-	Inactifs	Inférieur au BAC	BAC	BAC+2	Supérieur à BAC+2	Région Parisienne	Province	Moins de 1 200 euros nets par mois	1 200 à moins de 2 300 euros	2 300 à moins de 3 500 euros	3 500 à 5 000 euros	Plus de 5 000 euros	Oui	Non	ST Oui	Tout à fait	Plutôt	ST Non	Plutôt pas	Pas du tout	De la crise économique et financière	De la crise écologique

L'obligation pour les détenteurs de produits financiers (actions, obligations...) de les conserver un temps minimum afin de limiter la « spéculation informatique » (qui consiste à acheter et vendre des actions en quelques millisecondes)

ST Bonne chose	82%	87%	77%	71%	78%	81%	87%	88%	87%	79%	81%	81%	80%	84%	84%	85%	82%	77%	84%	83%	84%	85%	86%	78%	85%	86%	84%	70%	71%	68%	80%	84%	86%
Une très bonne chose	42%	53%	31%	23%	24%	37%	52%	57%	44%	31%	48%	46%	37%	38%	44%	35%	43%	31%	42%	42%	45%	54%	42%	41%	42%	51%	36%	41%	43%	34%	39%	43%	44%
Une assez bonne chose	40%	35%	46%	48%	54%	43%	34%	31%	43%	48%	34%	35%	43%	46%	40%	49%	39%	46%	41%	41%	39%	31%	44%	37%	43%	35%	48%	30%	28%	35%	41%	41%	42%
ST Mauvaise chose	14%	11%	17%	22%	14%	15%	10%	12%	10%	15%	15%	15%	15%	12%	13%	12%	14%	18%	14%	14%	13%	14%	11%	17%	12%	11%	13%	26%	25%	30%	18%	16%	11%
Une assez mauvaise chose	11%	8%	14%	20%	11%	12%	8%	8%	9%	13%	11%	11%	13%	9%	11%	9%	11%	13%	13%	11%	10%	12%	9%	14%	10%	9%	11%	17%	18%	12%	14%	13%	9%
Une très mauvaise chose	3%	3%	3%	3%	3%	3%	2%	4%	1%	2%	4%	4%	2%	2%	2%	3%	3%	5%	2%	3%	3%	2%	3%	3%	2%	1%	2%	9%	7%	18%	4%	3%	2%
Ne se prononce pas	4%	2%	6%	7%	8%	4%	3%	-	3%	6%	3%	5%	5%	4%	3%	3%	4%	5%	2%	2%	3%	1%	3%	6%	3%	3%	3%	4%	4%	2%	2%	-	3%

La création d'une taxe sur les transactions financières qui servira en partie à financer la solidarité et la protection de l'environnement dans les pays en développement

ST Bonne chose	74%	79%	69%	65%	66%	74%	80%	77%	79%	69%	74%	73%	71%	73%	77%	70%	75%	74%	76%	75%	73%	83%	73%	75%	77%	80%	75%	62%	65%	50%	70%	84%	78%
Une très bonne chose	36%	43%	29%	30%	24%	35%	44%	39%	39%	30%	38%	39%	33%	35%	37%	31%	37%	34%	39%	38%	35%	42%	33%	38%	38%	48%	30%	25%	27%	21%	30%	47%	40%
Une assez bonne chose	38%	36%	40%	35%	43%	38%	37%	37%	40%	39%	36%	34%	39%	38%	40%	38%	38%	40%	37%	37%	39%	42%	39%	36%	39%	32%	45%	36%	39%	29%	40%	37%	38%
ST Mauvaise chose	22%	19%	25%	30%	26%	22%	17%	23%	18%	26%	23%	22%	24%	23%	21%	28%	21%	21%	22%	23%	24%	15%	25%	20%	21%	18%	23%	34%	31%	48%	28%	16%	19%
Une assez mauvaise chose	17%	14%	20%	21%	20%	16%	11%	18%	14%	21%	16%	15%	16%	19%	17%	22%	16%	10%	19%	19%	14%	13%	19%	14%	16%	13%	19%	21%	22%	17%	21%	14%	15%
Une très mauvaise chose	5%	5%	6%	8%	6%	6%	5%	5%	5%	5%	6%	7%	8%	3%	4%	6%	6%	11%	3%	4%	10%	3%	6%	6%	4%	5%	4%	14%	9%	31%	8%	2%	5%
Ne se prononce pas	4%	2%	6%	6%	8%	4%	3%	-	3%	6%	3%	5%	5%	4%	2%	3%	4%	5%	2%	2%	3%	1%	2%	5%	3%	3%	2%	4%	4%	2%	2%	-	3%

La création, dans le prochain gouvernement, d'un Ministère de la réforme financière pour marquer la priorité accordée par le nouveau Président à ces réformes

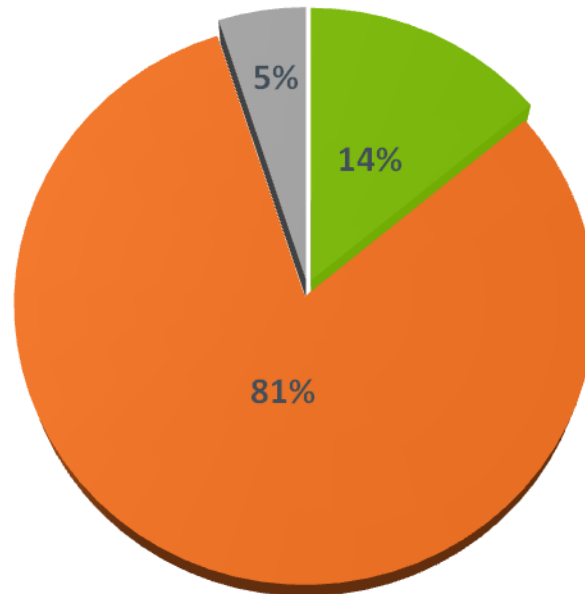
ST Bonne chose	69%	71%	67%	65%	62%	68%	73%	73%	64%	74%	68%	74%	71%	70%	63%	64%	70%	65%	73%	73%	65%	64%	69%	69%	72%	76%	69%	58%	60%	48%	66%	75%	72%
Une très bonne chose	20%	20%	19%	14%	9%	21%	24%	24%	17%	19%	22%	26%	20%	22%	14%	17%	20%	20%	22%	19%	18%	24%	21%	19%	20%	27%	15%	18%	18%	15%	18%	22%	21%
Une assez bonne chose	49%	50%	48%	50%	54%	47%	49%	49%	48%	55%	46%	49%	51%	49%	49%	47%	50%	45%	51%	54%	48%	40%	49%	50%	52%	49%	54%	40%	42%	33%	48%	53%	51%
ST Mauvaise chose	27%	28%	27%	30%	30%	27%	24%	27%	32%	21%	29%	21%	24%	26%	34%	33%	26%	30%	24%	25%	32%	34%	28%	26%	26%	21%	29%	39%	36%	50%	32%	25%	25%
Une assez mauvaise chose	22%	21%	22%	28%	23%	22%	18%	21%	26%	17%	23%	16%	19%	19%	29%	24%	21%	22%	20%	20%	25%	29%	22%	21%	21%	17%	24%	29%	28%	33%	26%	17%	20%
Une très mauvaise chose	5%	6%	4%	1%	7%	5%	6%	6%	7%	4%	6%	5%	5%	6%	6%	9%	5%	8%	4%	5%	7%	5%	6%	5%	5%	4%	5%	9%	7%	17%	6%	8%	5%
Ne se prononce pas	4%	2%	6%	6%	8%	4%	3%	-	3%	6%	3%	5%	5%	4%	2%	3%	4%	5%	2%	2%	3%	1%	3%	5%	3%	3%	3%	4%	4%	2%	2%	-	3%

Résultats détaillés

	Total	Proximité politique											Vote au 1er tour de l'élection présidentielle de 2007					Intention de vote pour le 1er tour de l'élection présidentielle de 2012					
		ST Extrême-Gauche et Gauche	ST Gauche	Le Front de Gauche	Le Parti Socialiste	Les Verts / Europe Ecologie	Le MoDem	ST Extrême-Droite et Droite	ST Droite	L'UMP	Le Front National	Sans préférence partisane	Olivier Besancenot	Ségolène Royal	François Bayrou	Nicolas Sarkozy	Jean-Marie Le Pen	Jean-Luc Mélenchon	François Hollande	Eva Joly (*)	François Bayrou	Nicolas Sarkozy	Marine Le Pen
L'obligation pour les détenteurs de produits financiers (actions, obligations...) de les conserver un temps minimum afin de limiter la « spéculation informatique » (qui consiste à acheter et vendre des actions en quelques millisecondes)																							
ST Bonne chose	82%	93%	93%	91%	92%	99%	86%	81%	81%	82%	81%	81%	93%	90%	84%	84%	81%	91%	90%	100%	87%	82%	82%
Une très bonne chose	42%	52%	53%	56%	55%	44%	38%	47%	47%	48%	46%	37%	52%	52%	46%	46%	55%	55%	50%	33%	43%	44%	48%
Une assez bonne chose	40%	40%	40%	34%	37%	55%	47%	35%	34%	34%	36%	44%	42%	38%	38%	39%	26%	36%	40%	67%	44%	37%	34%
ST Mauvaise chose	14%	6%	6%	6%	7%	-	13%	17%	18%	17%	15%	17%	7%	9%	16%	15%	16%	7%	8%	-	13%	17%	17%
Une assez mauvaise chose	11%	5%	5%	4%	6%	-	13%	13%	14%	13%	11%	13%	7%	7%	14%	10%	11%	7%	7%	-	13%	14%	13%
Une très mauvaise chose	3%	1%	1%	2%	1%	-	-	4%	4%	4%	4%	4%	-	2%	2%	5%	5%	-	1%	-	-	3%	4%
Ne se prononce pas	4%	2%	2%	3%	1%	1%	1%	2%	1%	1%	3%	2%	-	1%	-	1%	2%	2%	2%	-	-	1%	1%
La création d'une taxe sur les transactions financières qui servira en partie à financer la solidarité et la protection de l'environnement dans les pays en développement																							
ST Bonne chose	74%	88%	88%	88%	88%	91%	76%	73%	77%	77%	63%	67%	72%	83%	80%	73%	66%	84%	85%	92%	75%	75%	62%
Une très bonne chose	36%	54%	55%	64%	52%	54%	33%	33%	33%	33%	31%	27%	42%	53%	33%	34%	35%	53%	48%	54%	29%	32%	32%
Une assez bonne chose	38%	34%	33%	24%	36%	37%	43%	40%	44%	44%	31%	40%	30%	30%	47%	38%	31%	31%	37%	37%	46%	43%	30%
ST Mauvaise chose	22%	10%	10%	9%	11%	8%	24%	26%	22%	22%	34%	31%	28%	16%	20%	27%	32%	14%	13%	8%	25%	24%	37%
Une assez mauvaise chose	17%	7%	7%	6%	9%	5%	20%	20%	18%	18%	22%	21%	26%	13%	16%	19%	17%	12%	10%	7%	21%	19%	23%
Une très mauvaise chose	5%	3%	3%	3%	3%	3%	4%	6%	4%	4%	12%	10%	2%	3%	4%	8%	14%	2%	3%	1%	4%	5%	14%
Ne se prononce pas	4%	2%	2%	3%	1%	1%	-	2%	1%	1%	3%	1%	-	1%	-	1%	2%	2%	2%	-	-	1%	1%
La création, dans le prochain gouvernement, d'un Ministère de la réforme financière pour marquer la priorité accordée par le nouveau Président à ces réformes																							
ST Bonne chose	69%	74%	76%	70%	79%	73%	69%	67%	71%	73%	58%	69%	70%	79%	71%	69%	64%	70%	80%	73%	65%	70%	64%
Une très bonne chose	20%	24%	24%	32%	26%	17%	15%	20%	22%	21%	14%	18%	21%	25%	22%	21%	22%	22%	26%	15%	20%	19%	19%
Une assez bonne chose	49%	50%	51%	38%	54%	56%	54%	47%	49%	52%	43%	51%	49%	54%	49%	47%	42%	48%	54%	58%	45%	51%	45%
ST Mauvaise chose	27%	24%	23%	27%	20%	26%	31%	31%	27%	26%	39%	29%	30%	20%	29%	30%	34%	28%	18%	27%	35%	29%	35%
Une assez mauvaise chose	22%	20%	19%	20%	16%	23%	29%	23%	21%	19%	28%	23%	22%	18%	25%	24%	23%	22%	15%	26%	32%	22%	26%
Une très mauvaise chose	5%	4%	4%	7%	4%	3%	1%	8%	6%	7%	11%	6%	8%	3%	4%	6%	11%	5%	3%	1%	3%	7%	9%
Ne se prononce pas	4%	2%	2%	3%	1%	1%	-	2%	1%	2%	3%	1%	-	1%	-	1%	2%	2%	2%	-	-	1%	1%

Une majorité de Français considère comme une mauvaise chose que l'argent placé par les citoyens auprès des gestionnaires d'assurance vie ou d'épargne soit prêté à des fonds spéculatifs sans leur accord

Quand une personne ouvre une assurance vie, un plan d'épargne d'entreprise ou un plan d'épargne en actions, le gestionnaire a le droit aujourd'hui de prêter sans l'accord explicite de cette personne les titres financiers achetés à des fonds spéculatifs. Trouvez vous que cela est ... ?



- ... plutôt une bonne chose car cela peut permettre à la personne d'avoir une rémunération supérieure de son épargne, mais avec une part de risques
- ... plutôt une mauvaise chose car l'argent placé par la personne n'a pas à servir à ces fonds spéculatifs sans son accord, quitte à avoir une rémunération inférieure (mais moins risquée) de son épargne
- Ne se prononce pas

Résultats détaillés

Total	Sexe	Age					CSP de l'interviewé(e)			Niveau de diplôme				Région d'habitation		Niveau de revenus mensuels nets du foyer					A une assurance vie, un plan d'épargne d'entreprise ou en actions		Préoccupation à l'égard de la "crise écologique"					Estime que la politique du prochain Président devra avant tout tenir compte...		
	Un homme Une femme	18-24 ans 25-34 ans 35-49 ans 50-64 ans 65 ans et plus	CSP+ CSP- Inactifs	Inférieur au BAC BAC BAC+2 Supérieur à BAC+2	Région Parisienne Province	Moins de 1 200 euros nets par mois 1 200 à moins de 2 300 euros 2 300 à moins de 3 500 euros 3 500 à 5 000 euros Plus de 5 000 euros	Oui Non	ST Oui Tout à fait Plutôt ST Non Plutôt pas Pas du tout	De la crise économique et financière De la crise écologique Autant de la crise économique qu'écologique																					

Quand une personne ouvre une assurance vie, un plan d'épargne d'entreprise ou un plan d'épargne en actions, le gestionnaire a le droit aujourd'hui de prêter sans l'accord explicite de cette personne les titres financiers achetés à des fonds spéculatifs. Trouvez vous que cela est ... ?

... plutôt une bonne chose car cela peut permettre à la personne d'avoir une rémunération supérieure de son épargne, mais avec une part de risques	14%	12%	16%	7%	17%	18%	14%	12%	17%	17%	10%	13%	15%	15%	14%	17%	13%	20%	12%	15%	13%	9%	15%	13%	13%	12%	14%	20%	20%	20%	18%	23%	11%
... plutôt une mauvaise chose car l'argent placé par la personne n'a pas à servir à ces fonds spéculatifs sans son accord, quitte à avoir une rémunération inférieure (mais moins risquée) de son épargne	81%	84%	79%	85%	76%	77%	83%	87%	80%	77%	85%	81%	80%	81%	83%	81%	82%	76%	85%	83%	84%	90%	82%	81%	84%	85%	83%	76%	76%	73%	78%	77%	86%
Ne se prononce pas	5%	3%	6%	8%	7%	5%	3%	1%	3%	5%	5%	6%	5%	4%	3%	2%	5%	4%	3%	3%	2%	1%	3%	6%	3%	3%	4%	5%	4%	7%	3%	-	3%

Résultats détaillés

	Total	Proximité politique										Vote au 1er tour de l'élection présidentielle de 2007					Intention de vote pour le 1er tour de l'élection présidentielle de 2012						
		ST Extrême-Gauche et Gauche	ST Gauche	Le Front de Gauche	Le Parti Socialiste	Les Verts / Europe Ecologie	Le MoDem	ST Extrême-Droite et Droite	ST Droite	L'UMP	Le Front National	Sans préférence partisane	Olivier Besancenot	Ségolène Royal	François Bayrou	Nicolas Sarkozy	Jean-Marie Le Pen	Jean-Luc Mélenchon	François Hollande	Eva Joly (*)	François Bayrou	Nicolas Sarkozy	Marine Le Pen
<p>Quand une personne ouvre une assurance vie, un plan d'épargne d'entreprise ou un plan d'épargne en actions, le gestionnaire a le droit aujourd'hui de prêter sans l'accord explicite de cette personne les titres financiers achetés à des fonds spéculatifs. Trouvez vous que cela est ... ?</p>																							
... plutôt une bonne chose car cela peut permettre à la personne d'avoir une rémunération supérieure de son épargne, mais avec une part de risques	14%	8%	8%	7%	10%	4%	15%	16%	18%	20%	11%	16%	5%	9%	10%	19%	11%	6%	11%	8%	11%	20%	12%
... plutôt une mauvaise chose car l'argent placé par la personne n'a pas à servir à ces fonds spéculatifs sans son accord, quitte à avoir une rémunération inférieure (mais moins risquée) de son épargne	81%	90%	90%	87%	89%	95%	85%	82%	80%	78%	86%	80%	95%	89%	89%	79%	87%	90%	87%	92%	87%	78%	87%
Ne se prononce pas	5%	2%	2%	6%	1%	1%	-	2%	2%	2%	3%	3%	-	1%	1%	2%	2%	4%	2%	-	2%	2%	1%