

# Tourisme durable et intercommunalités dans le massif pyrénéen

## Analyse comparée transfrontalière

10

Il s'agit d'une étude transfrontalière comparée des formes et des résultats de la mise en œuvre des compétences en matière de tourisme durable par l'intercommunalité en montagne. Pourquoi le massif pyrénéen fait-il l'objet d'une multitude de micro politiques touristiques éclatées qui, par défaut de prospective, **se positionnent peu en matière de développement durable ?**

### Terrain

transfrontalier de montagne Aquitaine-Midi-Pyrénées-Aragon.

### Méthodologie

Les travaux ont successivement :

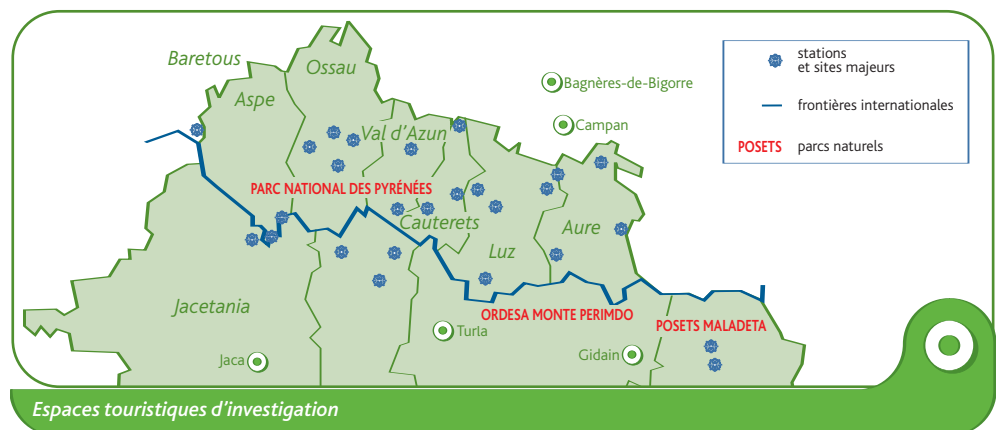
- établi un bilan des actions de tourisme menées en territoire montagnard et examiné en quoi l'intervention pouvait être qualifiée ou non de «durable». C'est une mise à l'essai du concept même de **critère** qui a été réalisée en étudiant les difficultés de son application opérationnelle ;
- favorisé le dialogue entre les acteurs concernés, dans le cadre de séminaires scientifiques et techniques ouverts aux acteurs, aux opérateurs et aux élus, afin de débattre, à partir d'opérations concrètes, de ce qu'est la durabilité dans une opération touristique, et d'essayer de «dédramatiser» ce terme abusivement réduit dans l'esprit des acteurs locaux à la seule protection de l'environnement ou au respect de la biodiversité ;
- organisé des débats en vue d'identifier les enjeux actuels et futurs de l'application d'une politique de «tourisme soutenable» en montagne, et, en repérant les difficultés, les obstacles et les limites dans sa mise en œuvre, ont permis de comprendre les conditions nécessaires au passage à une économie plus soutenable. L'idée que ce passage implique une rupture locale forte, voire une crise (politique ou sociale) semble réellement un des acquis de ces travaux.

### Premiers résultats

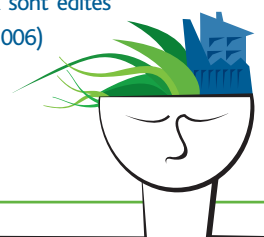
Le bilan de la plupart des opérations d'aménagement et de gestion des équipements et des séjours de loisirs invite à associer assez étroitement l'idée de durabilité des opérations avec leur conduite par une structure intercommunale. L'action intercommunale apparaît comme un moyen d'éviter les enfermements dans des logiques trop sectorielles et ponctuelles. Les diagnostics et les stratégies, dès lors qu'ils sont partagés par des collectivités qui ont précisé que le développement durable du tourisme relevait de l'intérêt communautaire, paraissent nettement plus soucieux de la prise en compte d'une approche globale (environnementale, économique, sociale et éthique) dans les programmes touristiques. La question immobilière, au cœur du tourisme durable, échappe cependant à l'intercommunalité.

### Apports pour les praticiens

La recherche a favorisé la valorisation des bonnes pratiques en matière de développement durable dans la conduite des projets touristiques pyrénéens par une mise en commun des expériences transfrontalières. Un séminaire international a été organisé les 4 et 5 mai 2006 par le laboratoire SET de l'Université de Pau qui a réuni plus de 140 scientifiques et techniciens du tourisme et du développement durable de France (Alpes, Jura, Pyrénées) et d'Espagne (Aragon,



Catalogne, Andalousie) ; ces travaux sont édités sur support cédérom (septembre 2006) et feront l'objet d'une synthèse publiée par l'AFNOR.



### équipes

Université de Pau et des Pays de l'Adour,  
Laboratoire SET, UMR CNRS 5603

### contacts

Sylvie Clarimont : sylvie.clarimont@univ-pau.fr  
Vincente Vles : vincent.vles@univ-pau.fr