



Ministère
de l'Équipement,
du Logement,
des Transports
et du Tourisme

DONNEES
DETAILLÉES  **DU SES**
LES TRANSPORTS
PAR AUTOBUS
ET AUTOCARS
EN 1995

SOMMAIRE

page

1ère Partie

Le parc en 1995 et son évolution depuis 19785

2ème Partie

Le trafic de 1978 à 1995

Chapitre 2-1 : Evolution des principaux indicateurs de trafic de 1978 à 199519

Chapitre 2-2 : Le trafic en 199524

3ème Partie

La géographie du trafic pour le transport non urbain en 1995

Chapitre 3-1 : Répartition du trafic pour le transport non urbain selon la région et la nature de service37

Chapitre 3-2 : Répartition des déplacements par origine et destination pour le transport non urbain43

Annexe

Méthodologie et terminologie57

Les opérations de collecte et le traitement des questionnaires ont été effectuées au CETE Normandie-Centre par Michèle Castel, sous la responsabilité de Jean-Claude Derouvroy. La publication a été réalisée par Olivier Rouxel.

LE PARC EN 1995 ET SON ÉVOLUTION DEPUIS 1978

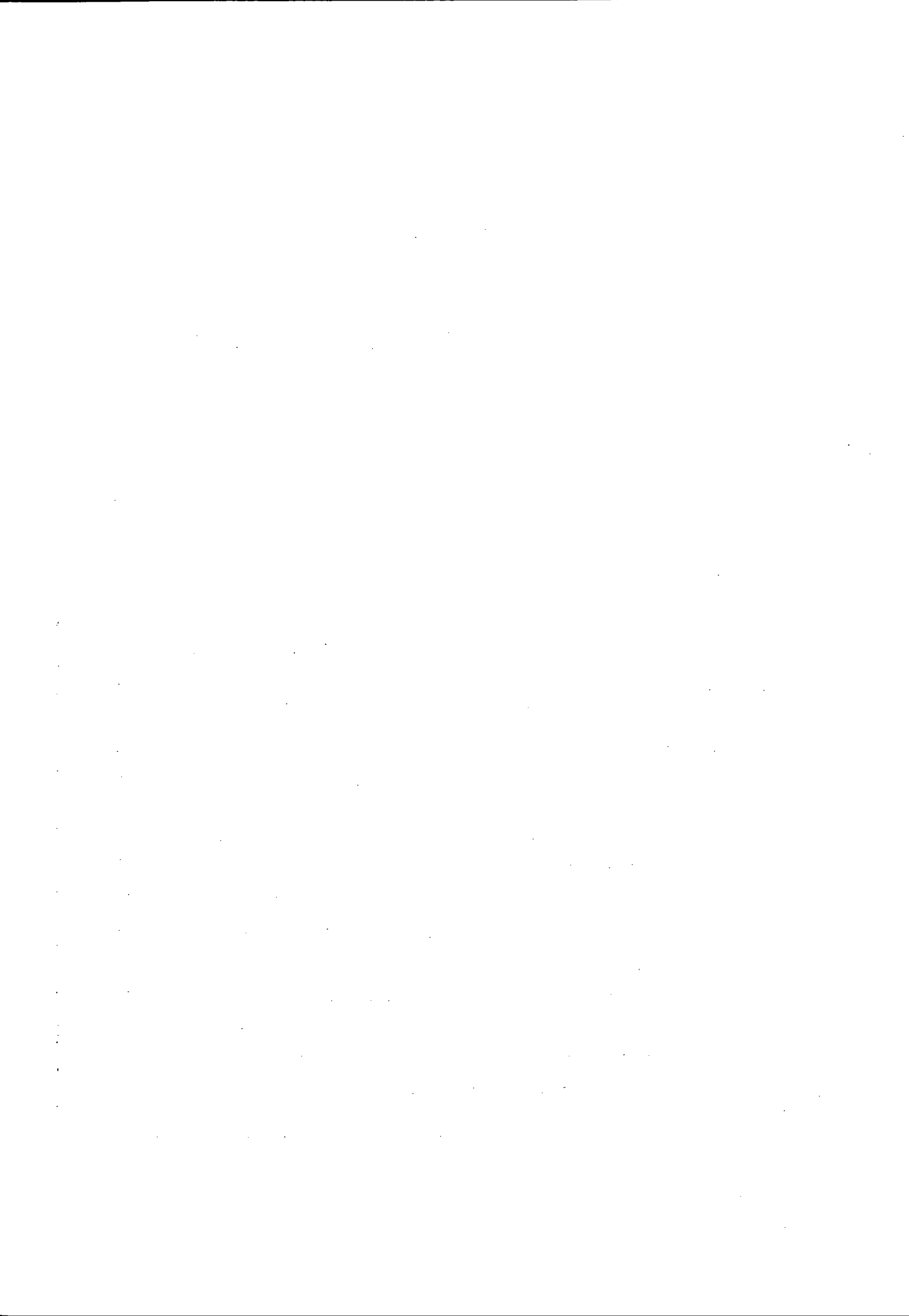
Les parties grisées correspondent aux critères retenus

	Tableaux																
	1-1	1-2	1-3 A	1-3 B	1-3 C	1-3 D	1-3 E	1-3 F	1-4	1-5	1-6	1-7	1-8	1-9	1-10	1-11	1-12
Région du centre d'exploitation																	
Nombre de places assises																	
Carrosserie																	
Poids total autorisé en charge (PTAC)																	
Puissance fiscale																	
Type d'énergie																	
Marque																	
Age																	
Activité principale exercée (APE)																	
Utilisation principale																	
Population																	
Parc en service																	
Parc utilisé																	

1ère partie

Le parc en 1995 et son évolution depuis 1978

	page
Principales données sur le parc en 1995	7
Evolution du parc en service et du parc utilisé de 1978 à 1995	8
Taux d'utilisation du parc en service selon la carrosserie du véhicule en 1995	9
Taux d'utilisation mensuelle du parc en service en 1995	9
Répartition du parc en service en 1995 selon :	
- le PTAC, la puissance fiscale, le type d'énergie et la marque	10
- la carrosserie et la consommation de gazole	10
- le nombre de places assises et la carrosserie	11
- l'APE exercée par l'utilisateur, l'âge et la carrosserie du véhicule.....	11
- la région du centre d'exploitation	12
- la carrosserie et la région du centre d'exploitation	13
Estimation par région du nombre de véhicules pour une population de 100 000 habitants	13
Répartition du parc utilisé en 1995 selon :	
- l'âge du véhicule et son utilisation principale	14
- l'APE exercée et son utilisation principale	14
- l'utilisation principale et la carrosserie du véhicule	15
Age moyen du parc utilisé suivant l'utilisation principale du véhicule en 1995	15



PRINCIPALES DONNÉES SUR LE PARC EN 1995

En 1995, **77 957** véhicules de 10 places assises et plus (y compris le conducteur) et de moins de 26 ans ont réalisé du transport en commun de personnes. Les véhicules de la RATP, dont le parc s'élève à 3 894 autobus (hors voitures-école et autres véhicules spéciaux - *source RATP*), exclus du champ de l'enquête, ne figurent pas dans cet effectif.

Le parc comprend 79,6% d'autocars et 20,2% d'autobus. Le solde est constitué de trolleybus ou de véhicules dont la carrosserie n'a pas été précisée.

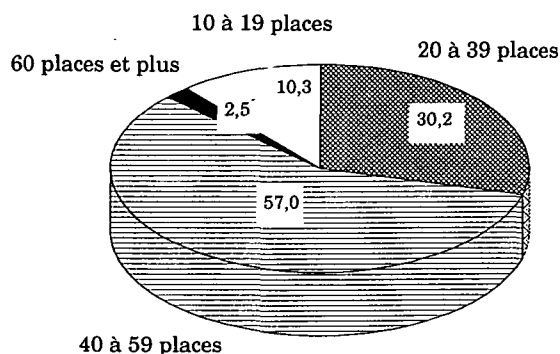
Les véhicules de 40 à 59 places sont majoritaires : ils représentent 57,0% du parc en service.

Le taux moyen d'utilisation du parc (1) est de **72,4%**. Ce taux est en baisse de 1,6 point sur un an. Il n'a pas beaucoup varié au cours des 2-3 dernières années, mais reste inférieur à celui du début de la précédente décennie.

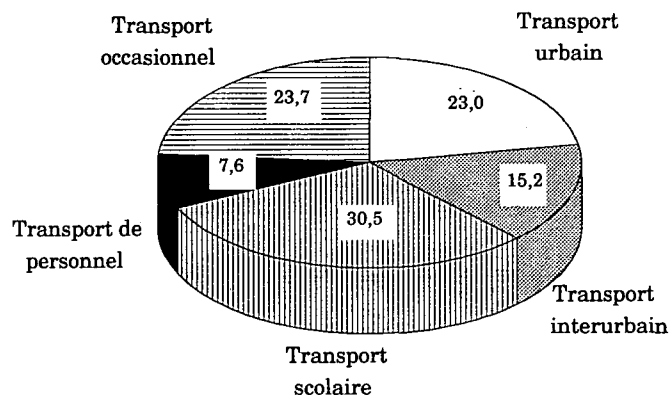
76,3% des véhicules sont utilisés principalement pour réaliser des services réguliers : transport urbain, interurbain, scolaire ou de personnel. Les 23,7% restants sont utilisés principalement pour réaliser du transport occasionnel. Celui-ci regroupe le transport interurbain occasionnel ainsi que le transport périscolaire et le transport de clientèle.

	1994	1995	1995/1994
Parc total en service	74 909	77 957	+4,1%
- dont parc utilisé	55 450	56 477	+1,9%
Taux moyen d'utilisation	74,0	72,4	-1,6%

**RÉPARTITION DU PARC EN SERVICE
EN 1995 SELON LE NOMBRE DE
PLACES ASSISES (2) (en %)**



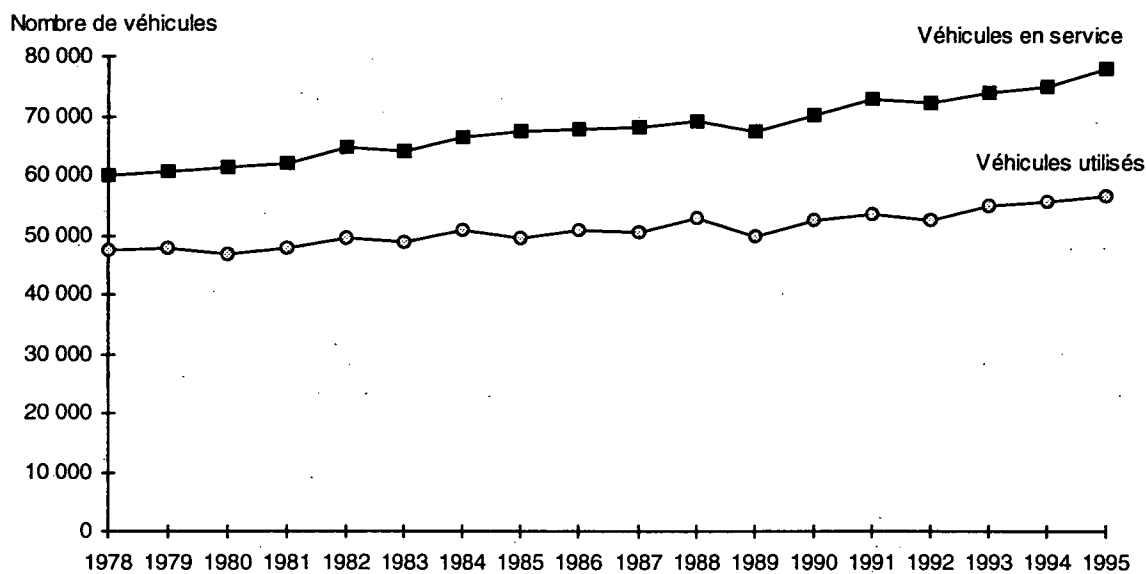
**RÉPARTITION DU PARC UTILISÉ
EN 1995 SELON L'UTILISATION
PRINCIPALE DU VÉHICULE (en %)**



(1) Dans la suite du texte, on parlera de « taux d'utilisation ».

(2) Y compris le conducteur.

1-1 - ÉVOLUTION DU PARC EN SERVICE ET DU PARC UTILISÉ DE 1978 A 1995

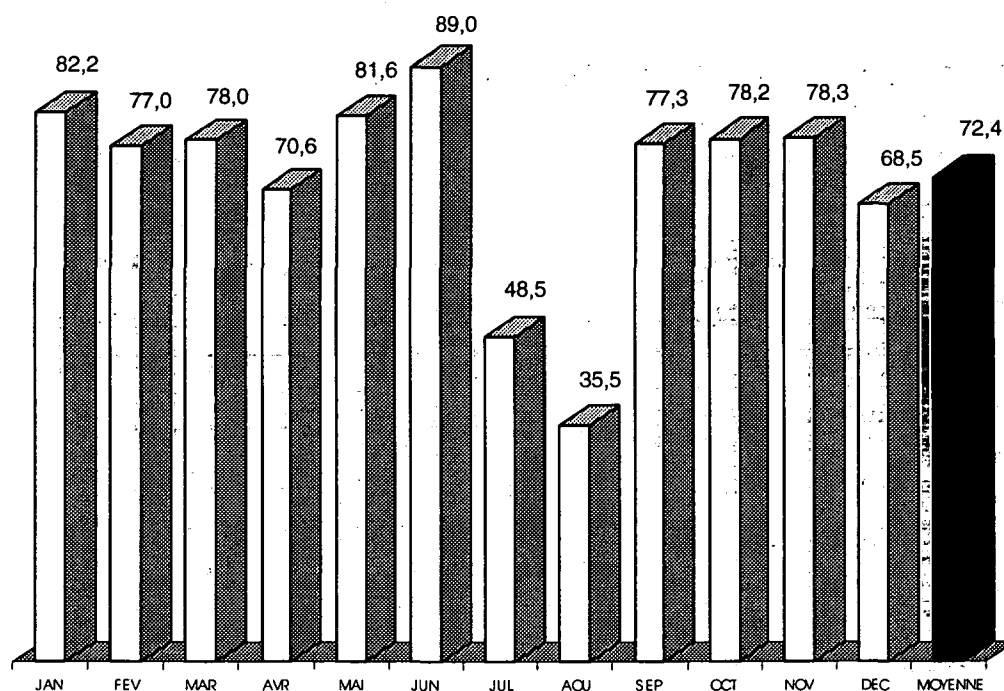


Année	Nombre de véhicules en service	Nombre de véhicules utilisés	Taux d'utilisation du parc (%)
1978	60 098	47 353	78,8
1979	60 786	47 732	78,5
1980	61 204	46 885	76,6
1981	62 116	47 797	76,9
1982	64 888	49 547	76,4
1983	64 153	48 839	76,1
1984	66 572	50 823	76,3
1985	67 303	49 421	73,4
1986	67 778	50 900	75,1
1987	68 299	50 446	73,9
1988	69 212	52 783	76,3
1989	67 348	49 944	74,2
1990	70 009	52 624	75,2
1991	72 875	53 450	73,3
1992	72 178	52 590	72,9
1993	73 918	54 845	74,2
1994	74 909	55 450	74,0
1995	77 957	56 477	72,4

1-2 - UTILISATION DU PARC EN SERVICE EN 1995 SELON LA CARROSSERIE DU VÉHICULE

Carrosserie du véhicule	Nombre de véhicules utilisés	Nombre de véhicules non utilisés	Parc total en service	
			Nombre	%
Autocar				
Nombre	43 242	18 841	62 083	79,6
%	69,7	30,3	100,0	
Autobus				
Nombre	13 111	2 639	15 750	20,2
%	83,2	16,8	100,0	
Autre, non spécifiée				
Nombre	124	-	124	0,2
%	100,0	-	100,0	
TOTAL				
Nombre	56 477	21 480	77 957	100,0
%	72,4	27,6	100,0	

TAUX D'UTILISATION MENSUELLE DU PARC EN SERVICE EN 1995



1-3 A - RÉPARTITION DU PARC EN SERVICE EN 1995 SELON LE PTAC (1)

PTAC (en tonnes)	Nombre de véhicules	%
0 à 2,6	247	0,3
2,7 à 3,5	5 026	6,4
3,6 à 8,9	10 769	13,8
9,0 à 14,4	4 415	5,7
14,5 à 15,4	19 664	25,2
15,5 et plus	37 836	48,5
TOTAL	77 957	100,0

1-3 B - RÉPARTITION DU PARC EN SERVICE EN 1995 SELON LA PUISSANCE FISCALE

Puissance fiscale (en chevaux)	Nombre de véhicules	%
1 à 10 CV	12 890	16,5
11 à 16 CV	5 027	6,4
17 à 20 CV	18 103	23,2
21 à 25 CV	5 482	7,0
26 à 30 CV	16 455	21,1
31 CV et plus	20 000	25,7
TOTAL	77 957	100,0

1-3 C - RÉPARTITION DU PARC EN SERVICE EN 1995 SELON LA MARQUE

Marque	Nombre de véhicules	%
RVI	41 043	52,6
Autres marques françaises	8 860	11,4
Marques étrangères	28 054	36,0
TOTAL	77 957	100,0

1-3 D - RÉPARTITION DU PARC EN SERVICE EN 1995 SELON LE TYPE D'ÉNERGIE

Type d'énergie	Nombre de véhicules	%
Gazole	75 959	97,4
Essence	1 627	2,1
Autres (2)	371	0,5
TOTAL	77 957	100,0

1-3 E - RÉPARTITION DU PARC EN SERVICE CONSOMMANT DU GAZOLE SELON LA CARROSSERIE de 1993 A 1995

En nombre de véhicules

Carrosserie	Année		
	1993	1994	1995
Autocars	57 475	58 506	60 430
Autobus	14 079	14 471	15 411
Autres	261	131	118
Total	71 815	73 108	75 959

1-3 F - ÉVOLUTION DE LA CONSOMMATION DE GAZOLE SELON LA CARROSSERIE DE 1993 A 1995

En litres / 100 km

Carrosserie	Année		
	1993	1994	1995
Autocars	23,6	23,5	24,2
Autobus	39,7	40,2	39,5
Ensemble	27,2	27,3	27,7

(1) Poids total autorisé en charge.

(2) Autres types d'énergie utilisée : électricité (trolley-bus), diester, carburants gazeux, gaz de pétrole liquéfié.

1-4 - RÉPARTITION DU PARC EN SERVICE EN 1995 SELON LE NOMBRE DE PLACES ASSISES ET LA CARROSSERIE DU VÉHICULE

En nombre de véhicules

Nombre de places assises (1)	Carrosserie			TOTAL	
	Autocars	Autobus	Autre, non spécifiée	Nombre	%
10 à 19 places	7 288	643	77	8 008	10,3
20 à 39 places	11 434	12 048	47	23 529	30,2
40 à 59 places	41 469	2 975	-	44 444	57,0
60 places et plus	1 892	84	-	1 976	2,5
TOTAL	62 083	15 750	124	77 957	100,0
%	79,6	20,2	0,2	100,0	

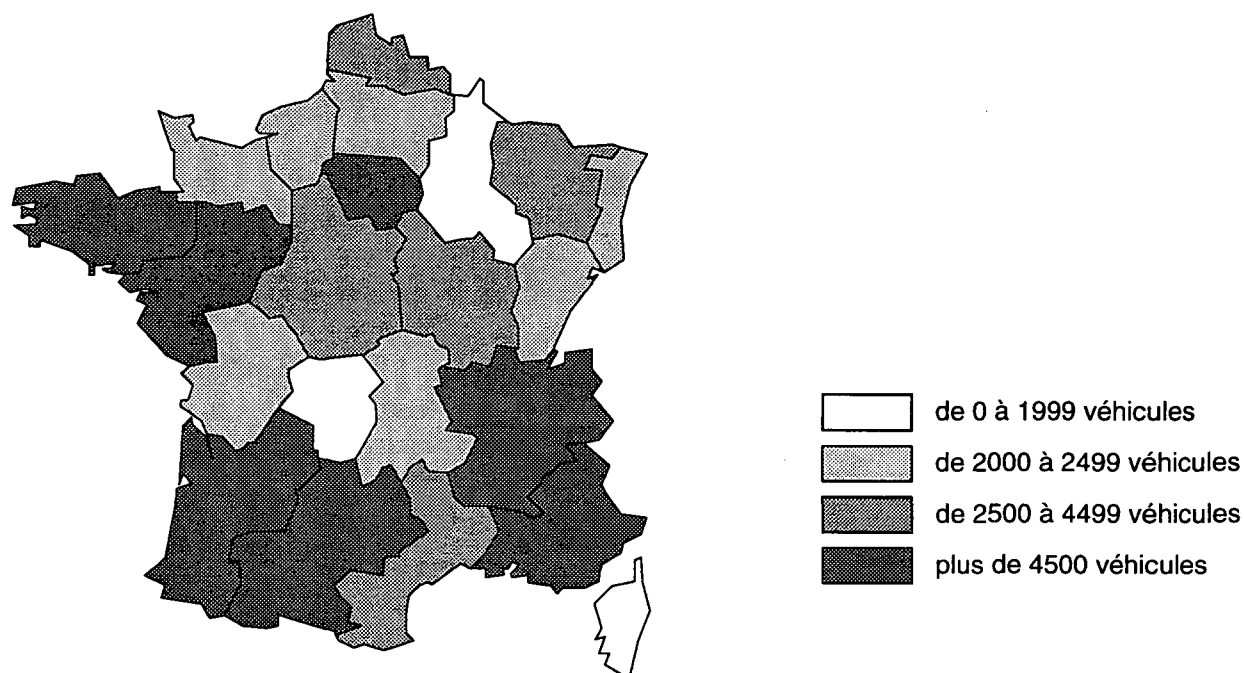
1-5 - RÉPARTITION DU PARC EN SERVICE EN 1995 SELON L'ACTIVITÉ PRINCIPALE EXERCÉE PAR L'UTILISATEUR, L'ÂGE ET LA CARROSSERIE DU VÉHICULE

En nombre de véhicules

Activité principale exercée (APE) par l'utilisateur du véhicule	Age du véhicule								TOTAL	
	0 à 4 ans		5 à 9 ans		10 à 14 ans		15 à 25 ans		Nombre	
	Autocars	Autobus	Autocars	Autobus	Autocars	Autobus	Autocars	Autobus	Autocars	Autobus
Transport urbain de voyageurs	1 301	2 686	1 686	2 955	2 166	2 778	3 260	1 442	8 413	9 861
Transport routier de voyageurs	6 913	960	7 941	996	8 656	847	12 279	654	35 789	3 457
Autres transports	361	17	453	23	603	47	894	44	2 311	131
Services	2 416	471	3 542	543	3 513	343	2 726	468	12 197	1 825
Autres activités (y c. particuliers)	522	135	919	113	807	108	1 125	120	3 373	476
TOTAL	11 513	4 269	14 541	4 630	15 745	4 123	20 284	2 728	62 083	15 750
%	18,5		23,4		25,4		32,7		100,0	
%		27,1		29,4		26,2		17,3		100,0

(1) Y compris le conducteur.

RÉPARTITION DU PARC EN SERVICE EN 1995 SELON LA RÉGION DU CENTRE D'EXPLOITATION DU VÉHICULE



1-6 - PARC EN SERVICE ET PARC UTILISÉ EN 1995 SELON LA RÉGION DU CENTRE D'EXPLOITATION DU VÉHICULE

Régions (1)	Nombre de véhicules en service	Nombre de véhicules utilisés	Taux d'utilisation du parc (%)
11 - Ile-de-France (2)	8 971	6 930	77,2
21 - Champagne-Ardenne	1 639	1 317	80,4
22 - Picardie	2 003	1 339	66,8
23 - Haute-Normandie	2 423	1 860	76,8
24 - Centre	4 017	2 710	67,5
25 - Basse-Normandie	2 260	1 599	70,8
26 - Bourgogne	2 617	1 839	70,3
31 - Nord-Pas-de-Calais	4 304	3 220	74,8
41 - Lorraine	3 527	2 426	68,8
42 - Alsace	2 218	1 825	82,3
43 - Franche-Comté	2 178	1 690	77,6
52 - Pays-de-la-Loire	4 552	3 305	72,6
53 - Bretagne	4 514	2 983	66,1
54 - Poitou-Charentes	2 294	1 692	73,8
72 - Aquitaine	4 633	3 320	71,7
73 - Midi-Pyrénées	4 694	3 167	67,5
74 - Limousin	1 391	926	66,6
82 - Rhône-Alpes	8 341	5 832	69,9
83 - Auvergne	2 000	1 375	68,8
91 - Languedoc-Roussillon	3 367	2 564	76,2
93 - Provence-Alpes-Côte d'Azur et Corse	6 013	4 557	75,8
TOTAL	77 957	56 477	72,4

(1) Région de la commune déclarée comme étant le centre d'exploitation du véhicule.

(2) Il est rappelé que les véhicules de la RATP sont exclus de l'enquête.

1-7 - RÉPARTITION DU PARC EN SERVICE EN 1995 SELON LA CARROSSERIE ET LA RÉGION DU CENTRE D'EXPLOITATION DU VÉHICULE

Régions (1)	Carrosserie						Total
	Autocars	%	Autobus	%	Autre, non spécifiée	%	
11 - Ile-de-France (hors RATP)	6 752	75,3	2 212	24,7	7	0,1	8 971
<i>RATP (hors véhicules-école)</i>	-	-	3 894	100,0			3 894
21 - Champagne-Ardenne	1 357	82,8	282	17,2			1 639
22 - Picardie	1 818	90,8	185	9,2			2 003
23 - Haute-Normandie	1 937	79,9	486	20,1			2 423
24 - Centre	3 236	80,6	781	19,4			4 017
25 - Basse-Normandie	1 949	86,2	299	13,2	12	0,5	2 260
26 - Bourgogne	2 223	84,9	394	15,1			2 617
31 - Nord-Pas-de-Calais	3 211	74,6	1 085	25,2	8	0,2	4 304
41 - Lorraine	3 002	85,1	525	14,9			3 527
42 - Alsace	1 649	74,3	546	24,6	23	1,0	2 218
43 - Franche-Comté	1 780	81,7	398	18,3			2 178
52 - Pays-de-la-Loire	3 675	80,7	869	19,1	8	0,2	4 552
53 - Bretagne	3 761	83,3	727	16,1	26	0,6	4 514
54 - Poitou-Charentes	1 895	82,6	378	16,5	21	0,9	2 294
72 - Aquitaine	3 925	84,7	708	15,3			4 633
73 - Midi-Pyrénées	3 745	79,8	949	20,2			4 694
74 - Limousin	1 243	89,4	148	10,6			1 391
82 - Rhône-Alpes	6 088	73,0	2 253	27,0			8 341
83 - Auvergne	1 632	81,6	368	18,4			2 000
91 - Languedoc-Roussillon	2 719	80,8	629	18,7	19	0,6	3 367
93 - Provence-Alpes-Côte d'Azur et Corse	4 484	74,6	1 529	25,4			6 013
TOTAL (hors RATP)	62 083	79,6	15 750	20,2	124	0,2	77 957
TOTAL (y compris RATP)	62 083	75,8	19 644	24,0	124	0,2	81 851

1-8 - ESTIMATION PAR RÉGION DU NOMBRE D'AUTOBUS ET D'AUTOCARS POUR UNE POPULATION DE 100 000 HABITANTS

Régions (1)	Population (estim. INSEE pour 1995)	Autocars pour 100 000 hab.	Autobus pour 100 000 hab.	Véhicules pour 100 000 hab.
11 - Ile-de-France (y c. RATP)	11 019 006	61	55	117
21 - Champagne-Ardenne	1 350 926	100	21	121
22 - Picardie	1 868 313	97	10	107
23 - Haute-Normandie	1 774 691	109	27	137
24 - Centre	2 424 020	133	32	166
25 - Basse-Normandie	1 414 054	138	21	160
26 - Bourgogne	1 616 332	138	24	162
31 - Nord-Pas-de-Calais	3 995 398	80	27	108
41 - Lorraine	2 296 024	131	23	154
42 - Alsace	1 673 690	99	33	133
43 - Franche-Comté	1 113 677	160	36	196
52 - Pays-de-la-Loire	3 153 472	117	28	144
53 - Bretagne	2 849 460	132	26	158
54 - Poitou-Charentes	1 633 452	116	23	140
72 - Aquitaine	2 867 257	137	25	162
73 - Midi-Pyrénées	2 485 368	151	38	189
74 - Limousin	717 746	173	21	194
82 - Rhône-Alpes	5 552 659	110	41	150
83 - Auvergne	1 314 839	124	28	152
91 - Languedoc-Roussillon	2 220 101	122	28	152
93 et 94 - Provence-Alpes-Côte d'Azur et Corse	4 679 867	96	33	128
TOTAL FRANCE	58 020 352	107	34	141

(1) Région de la commune déclarée comme étant le centre d'exploitation du véhicule.

1-9 - RÉPARTITION DU PARC UTILISÉ EN 1995 SELON L'ÂGE DU VÉHICULE ET SON UTILISATION PRINCIPALE

En nombre de véhicules

Utilisation principale du véhicule	Age du véhicule				TOTAL	
	0 à 4 ans	5 à 9 ans	10 à 14 ans	15 à 25 ans	Nombre	%
Transport urbain	3 951	4 278	3 184	1 569	12 982	23,0
Transport interurbain régulier	2 866	2 612	2 046	1 037	8 561	15,2
Transport scolaire	1 868	2 980	4 799	7 581	17 228	30,5
Transport de personnel	1 062	1 352	877	1 002	4 293	7,6
Transport occasionnel	3 642	4 312	3 248	2 211	13 413	23,7
TOTAL	13 389	15 534	14 154	13 400	56 477	100,0
%	23,7	27,5	25,1	23,7	100,0	

1-10 - RÉPARTITION DU PARC UTILISÉ EN 1995 SELON L'ACTIVITÉ PRINCIPALE EXERCÉE PAR L'UTILISATEUR DU VÉHICULE ET L'UTILISATION PRINCIPALE DU VÉHICULE

En nombre de véhicules

Utilisation principale du véhicule	Activité principale exercée par l'utilisateur du véhicule					TOTAL	
	Transport urbain de voyageurs	Transport routier de voyageurs	Autres transports	Services	Autres activités (y c. particuliers)	Nombre	%
Transport urbain	8 661	2 339	65	1 628	289	12 982	23,0
Transport interurbain régulier	822	6 819	234	493	193	8 561	15,2
Transport scolaire	3 199	9 818	509	3 316	386	17 228	30,5
Transport de personnel	539	2 228	240	731	555	4 293	7,6
Transport occasionnel	1 504	7 499	463	3 431	516	13 413	23,7
TOTAL	14 725	28 703	1 511	9 599	1 939	56 477	100,0
%	26,1	50,8	2,7	17,0	3,4	100,0	

N.B. : Pour 88,6 % des véhicules, leur utilisation principale représente au moins les 2/3 de l'ensemble de leurs utilisations.

1-11 - RÉPARTITION DU PARC UTILISÉ EN 1995 SELON L'UTILISATION PRINCIPALE ET LA CARROSSERIE DU VÉHICULE

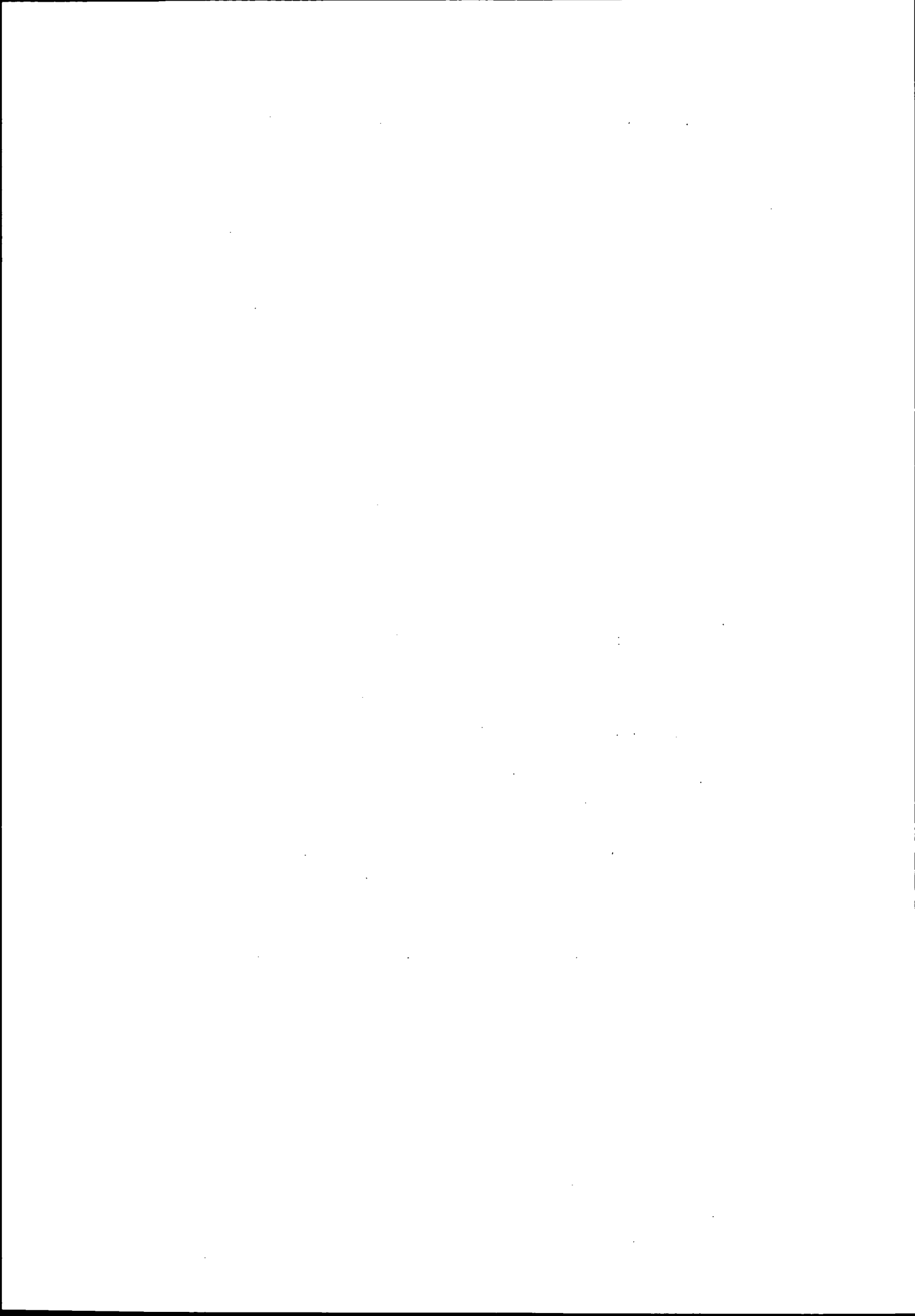
En nombre de véhicules

Utilisation principale du véhicule	Carrosserie			TOTAL	
	Autocars	Autobus	Autre, non spécifiée	Nombre	%
Transport urbain	1 537	11 385	60	12 982	23,0
Transport interurbain régulier	7 783	778		8 561	15,2
Transport scolaire	16 648	573	7	17 228	30,5
Transport de personnel	4 163	130		4 293	7,6
Transport occasionnel	13 111	245	57	13 413	23,7
TOTAL	43 242	13 111	124	56 477	100,0
%	76,6	23,2	0,2	100,0	

1-12 - ÂGE MOYEN DU PARC UTILISÉ SUIVANT L'UTILISATION PRINCIPALE DU VÉHICULE EN 1995

En années

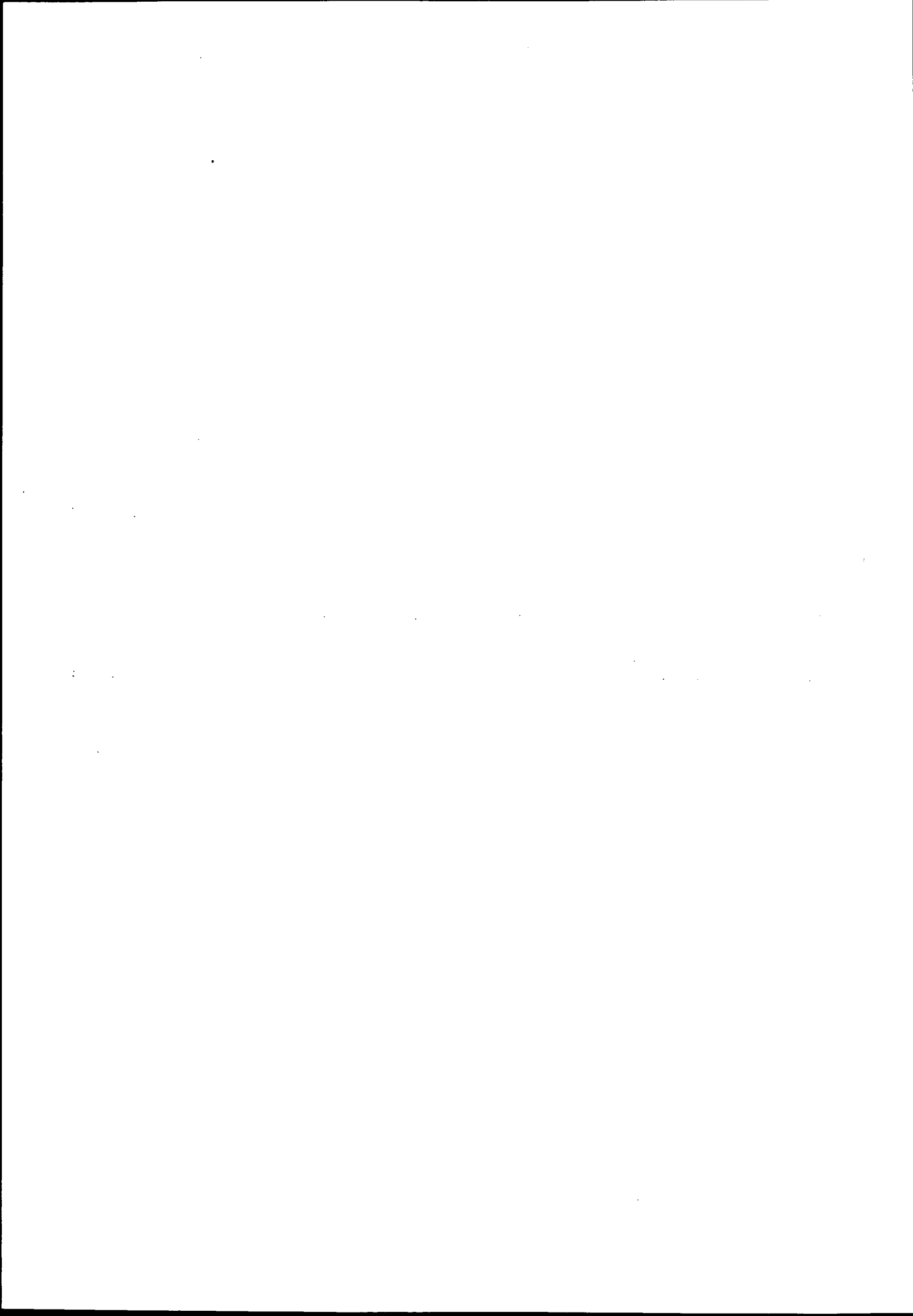
Utilisation principale du véhicule	Autocars	Autobus	Ensemble
Transport urbain	9,8	8,3	8,5
Transport interurbain régulier	8,4	6,8	8,2
Transport scolaire	13,2	14,4	13,2
Transport de personnel	9,8	13,1	9,9
Transport occasionnel	8,9	14,8	9,0
Ensemble	10,6	8,7	10,1



2ème partie

Le trafic en 1995 et son évolution depuis 1978

	page
Chapitre 2-1 : Evolution des principaux indicateurs de trafic de 1978 à 1995	19
Chapitre 2-2 : Le trafic en 1995	25



Chapitre 2-1

Evolution des principaux indicateurs de trafic de 1978 à 1995

	page
Les principaux indicateurs du trafic de voyageurs en 1995 et leur évolution annuelle	20
Les indicateurs du trafic par nature de service en 1995	21
Evolution de 1978 à 1995 :	
- du kilométrage en charge réalisé	21
- du nombre de voyageurs transportés	22
- du nombre de voyageurs-kilomètres rapportés à des trajets complets	22
Kilométrage réalisé par mois en 1995	23

Les parties grisées correspondent aux critères retenus

		Tableaux			
		2-1-1	2-1-2	2-1-3	2-1-4
Variables	Kilométrage en charge				
	Voyageurs transportés				
	Voyageurs-kilomètres rapportés à des trajets complets				
Nature de service déclarée					

LES PRINCIPAUX INDICATEURS DU TRAFIC DE VOYAGEURS EN 1995 ET LEUR ÉVOLUTION ANNUELLE

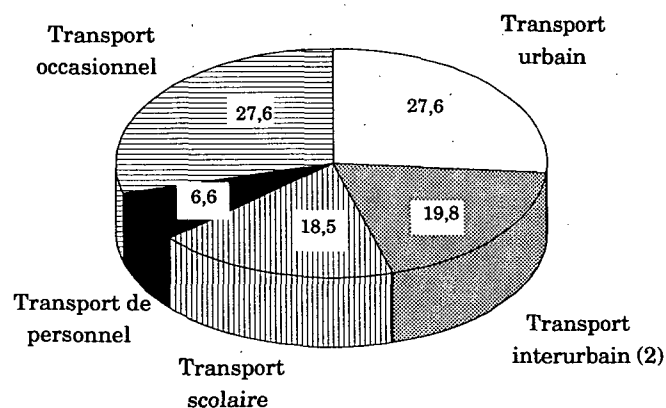
Au cours de l'année 1995, les véhicules de transport en commun de 10 places assises et plus (y compris le conducteur) ont parcouru 2 172,7 millions de kilomètres (y compris le kilométrage à vide en France et à l'étranger). Les kilomètres parcourus en charge s'élèvent à 1 816,1 millions et le nombre de voyageurs transportés à 2 633,4 millions. En termes de voyageurs-kilomètres rapportés à des trajets complets (1), le trafic s'élève à 58,3 milliards en 1995, soit une baisse de 1,1% par rapport à l'année précédente.

La part la plus importante du trafic est réalisée en services réguliers : 72,4% du kilométrage en charge, 91,4% des voyageurs transportés et 67,5% des voyageurs-kilomètres rapportés à des trajets complets (1). Le trafic réalisé en services occasionnels représente donc 27,6% du kilométrage en charge, 8,6% des voyageurs transportés et 32,5% des voyageurs-kilomètres rapportés à des trajets complets.

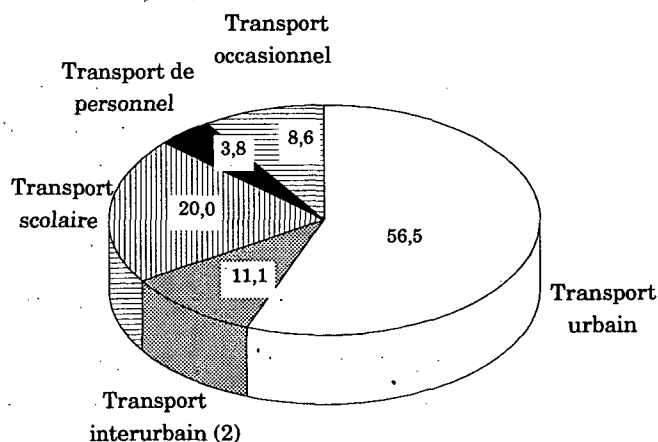
Par ailleurs, pour les véhicules en service, la moyenne des kilomètres parcourus dans l'année est de 33 900 pour les autobus et de 26 400 pour les autocars.

	1994 (en millions)	1995 (en millions)	Evolution 1995/1994
Kilométrage total	2 148,7	2 172,7	+1,1%
Kilométrage en charge	1 815,0	1 816,1	+0,1%
Voyageurs transportés	2 630,0	2 633,4	+0,1%
Voyageurs-kilomètres rapportés à des trajets complets (1)	58 891,6	58 252,5	-1,1%

RÉPARTITION DU KILOMÉTRAGE EN CHARGE RÉALISÉ EN 1995 SELON LA NATURE DE SERVICE (en %)



RÉPARTITION DES VOYAGEURS TRANSPORTÉS EN 1995 SELON LA NATURE DE SERVICE (en %)



(1) On considère que chaque voyageur effectue un trajet complet, ce qui entraîne une surestimation par rapport à la situation réelle.

(2) Y compris service à la demande.

2-1-1 - LES INDICATEURS DU TRAFIC PAR NATURE DE SERVICE EN 1995

Nature de service déclarée	Kilométrage en charge		Voyageurs transportés		Voyageurs-kilomètres (*)	
	millions	%	millions	%	milliards	%
Transport urbain	500,4	27,6	1 486,8	56,5	15,6	26,8
Transport interurbain régulier	348,4	19,2	284,7	10,8	8,7	15,0
Service à la demande	10,9	0,6	7,0	0,3	0,2	0,4
Transport scolaire	335,6	18,5	526,7	20,0	11,7	20,1
Transport de personnel	120,1	6,6	100,7	3,8	3,0	5,2
Total services réguliers	1 315,4	72,4	2 405,9	91,4	39,3	67,5
Transport occasionnel	500,6	27,6	227,5	8,6	18,9	32,5
<i>dont « Tourisme »</i>	417,8	23,0	124,3	4,7	16,6	28,4
TOTAL	1 816,1	100,0	2 633,4	100,0	58,3	100,0

(*) rapportés à des trajets complets.

2-1-2 - ÉVOLUTION DU KILOMÉTRAGE EN CHARGE RÉALISÉ DE 1978 A 1995

En millions de kilomètres

Année	Services réguliers		Services occasionnels		TOTAL
	Nombre	% ligne	Nombre	% ligne	
1978	1 223,4	79,7	310,7	20,3	1 534,1
1979	1 221,9	77,6	353,4	22,4	1 575,3
1980	1 259,6	80,1	313,5	19,9	1 573,1
1981	1 210,9	78,2	336,6	21,8	1 547,5
1982	1 216,3	75,8	389,3	24,2	1 605,6
1983	1 214,9	77,0	362,9	23,0	1 577,8
1984	1 235,8	76,5	380,2	23,5	1 616,0
1985	1 199,7	75,9	380,5	24,1	1 580,2
1986	1 219,3	75,1	404,8	24,9	1 624,1
1987	1 233,8	73,5	445,0	26,5	1 678,8
1988	1 190,9	71,7	470,6	28,3	1 661,5
1989	1 148,8	71,8	452,3	28,2	1 601,1
1990	1 191,7	71,1	484,7	28,9	1 676,4
1991	1 266,6	71,2	513,4	28,8	1 780,0
1992	1 288,1	71,4	514,9	28,6	1 803,0
1993	1 274,7	71,0	521,8	29,0	1 796,5
1994	1 293,1	71,2	521,9	28,8	1 815,0
1995	1 315,4	72,4	500,6	27,6	1 816,1

2-1-3 - ÉVOLUTION DU NOMBRE DE VOYAGEURS TRANSPORTÉS DE 1978 A 1995

En millions de voyageurs

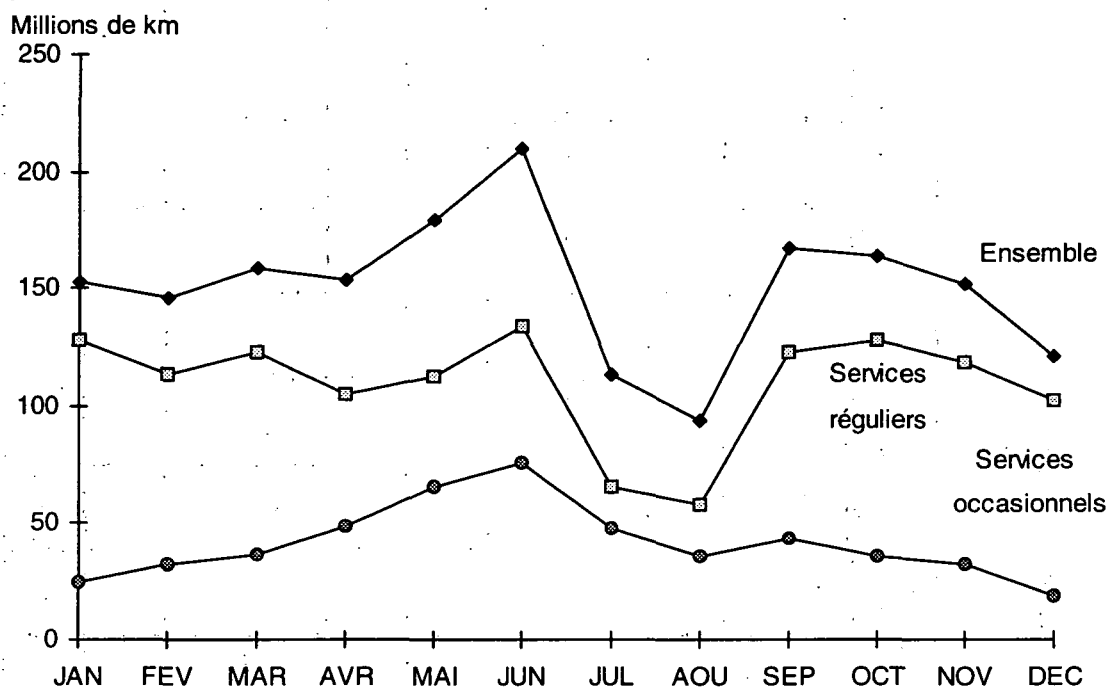
Année	Services réguliers		Services occasionnels		TOTAL
	Nombre	% ligne	Nombre	% ligne	
1978	2 018,2	93,3	145,8	6,7	2 164,0
1979	2 183,2	92,3	183,0	7,7	2 366,2
1980	2 342,6	94,0	149,0	6,0	2 491,6
1981	2 311,4	92,8	179,6	7,2	2 491,0
1982	2 406,0	93,0	182,0	7,0	2 588,0
1983	2 482,4	92,7	194,7	7,3	2 677,1
1984	2 518,7	92,5	204,9	7,5	2 723,6
1985	2 190,0	90,2	238,2	9,8	2 428,2
1986	2 257,4	90,6	234,3	9,4	2 491,7
1987	2 392,0	91,8	214,0	8,2	2 606,0
1988	2 277,9	89,7	262,0	10,3	2 539,9
1989	2 214,6	91,2	213,1	8,8	2 427,7
1990	2 351,3	90,6	244,1	9,4	2 595,4
1991	2 346,8	90,6	243,4	9,4	2 590,2
1992	2 351,8	90,5	246,5	9,5	2 598,2
1993	2 347,5	90,9	236,1	9,1	2 583,6
1994	2 372,9	90,2	257,2	9,8	2 630,0
1995	2 405,9	91,4	227,5	8,6	2 633,4

2-1-4 - ÉVOLUTION DU NOMBRE DE VOYAGEURS-KILOMÈTRES RAPPORTÉS A DES TRAJETS COMPLETS DE 1978 A 1995

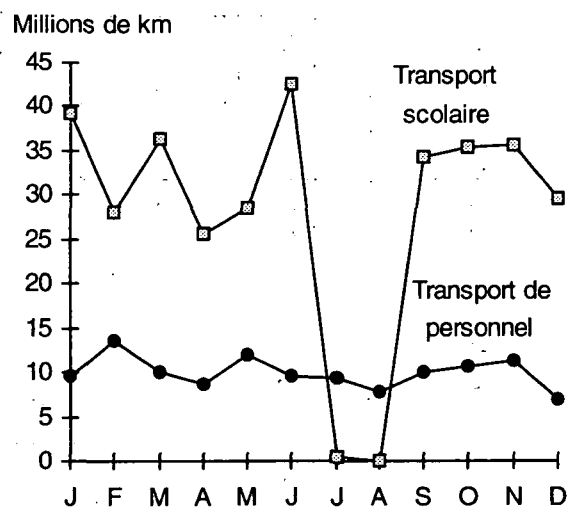
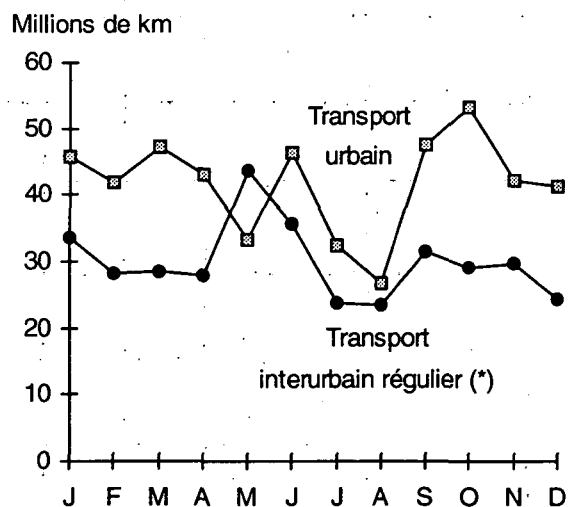
En milliards

Année	Services réguliers		Services occasionnels		TOTAL
	Nombre	% ligne	Nombre	% ligne	
1978	37,2	78,8	10,0	21,2	47,2
1979	40,6	76,0	12,8	24,0	53,4
1980	42,2	77,7	12,1	22,3	54,3
1981	41,2	75,7	13,2	24,3	54,4
1982	40,8	72,7	15,3	27,3	56,1
1983	40,8	74,6	13,9	25,4	54,7
1984	42,8	74,3	14,8	25,7	57,6
1985	37,8	72,8	14,1	27,2	51,9
1986	39,2	71,3	15,8	28,7	55,0
1987	41,5	70,6	17,3	29,4	58,8
1988	39,6	68,0	18,6	32,0	58,2
1989	37,3	68,2	17,4	31,8	54,7
1990	38,6	67,8	18,3	32,2	56,9
1991	39,8	67,2	19,4	32,8	59,2
1992	38,4	66,7	19,2	33,3	57,6
1993	38,2	66,0	19,7	34,0	57,9
1994	39,1	66,4	19,8	33,6	58,9
1995	39,3	67,5	18,9	32,5	58,3

KILOMÉTRAGE EN CHARGE RÉALISÉ PAR MOIS EN 1995



KILOMÉTRAGE EN CHARGE RÉALISÉ PAR MOIS SELON LES DIFFÉRENTS TYPES DE SERVICES RÉGULIERS EN 1995



* Hors international, y compris service à la demande.

CONGÉS SCOLAIRES EN 1995

Toutes académies confondues :

Noël 1994 : du 21 décembre au 5 janvier

Été 1995 : du 29 juin au 5 septembre

Hiver 1995 : du 10 février au 13 mars

Toussaint 1995 : du 20 octobre au 2 novembre

Printemps 1995 : du 7 avril au 9 mai

Noël 1995 : du 20 décembre au 8 janvier

Le départ en vacances a lieu après la classe, la reprise des cours le matin.

Le trafic en 1995

Les parties grisées correspondent aux critères retenus

Variables	Tableaux																		
	2-2-1-A	2-2-1-B	2-2-1-C	2-2-1-D	2-2-2-A	2-2-2-B	2-2-2-C	2-2-2-D	2-2-3-A	2-2-3-B	2-2-3-C	2-2-3-D	2-2-4-A	2-2-4-B	2-2-4-C	2-2-4-D	2-2-5	2-2-6-A	2-2-6-B
Kilomètres	Grisé				Grisé				Grisé				Grisé						Grisé
Kilomètres à vide	Grisé				Grisé				Grisé				Grisé						
Nombre de trajets en charge		Grisé				Grisé				Grisé				Grisé			Grisé	Grisé	
Longueur des trajets																		Grisé	Grisé
Voyageurs transportés			Grisé				Grisé				Grisé				Grisé		Grisé		
Voyageurs-kilomètres rapportés à des trajets complets				Grisé				Grisé				Grisé				Grisé			
Nature de service déclarée	Grisé	Grisé	Grisé	Grisé	Grisé	Grisé	Grisé	Grisé	Grisé	Grisé	Grisé	Grisé	Grisé	Grisé	Grisé	Grisé	Grisé	Grisé	Grisé
Carrosserie	Grisé	Grisé	Grisé	Grisé															
Age					Grisé	Grisé	Grisé	Grisé											
Nombre de places assises									Grisé	Grisé	Grisé	Grisé							
Activité principale exercée (APE)													Grisé	Grisé	Grisé	Grisé			

Chapitre 2-2

Le trafic en 1995

	page
Répartition selon la nature de service et la carrosserie du véhicule	
- du kilométrage et des trajets en charge	26
- des voyageurs et du nombre de voyageurs-kilomètres rapportés à des trajets complets	27
Répartition selon la nature de service et l'âge du véhicule	
- du kilométrage et des trajets en charge	28
- des voyageurs et du nombre de voyageurs-kilomètres rapportés à des trajets complets	29
Répartition selon la nature de service et le nombre de places assises	
- du kilométrage et des trajets en charge	30
- des voyageurs et du nombre de voyageurs-kilomètres rapportés à des trajets complets	31
Répartition selon l'APE de l'utilisateur et la nature de service	
- du kilométrage et des trajets en charge	32
- des voyageurs et du nombre de voyageurs-kilomètres rapportés à des trajets complets	33
Longueur de trajet, nombre de voyageurs par trajet selon la nature de service	34
Répartition des trajets et du kilométrage en charge selon la nature de service et la longueur du trajet unitaire	34

2-2-1-A - RÉPARTITION DU KILOMÉTRAGE RÉALISÉ EN 1995 SELON LA NATURE DE SERVICE ET LA CARROSSERIE DU VÉHICULE

En millions de kilomètres

Nature de service déclarée	Carrosserie			TOTAL
	Autocars	Autobus	Autre, non spécifiée	
Transport urbain	52,6	446,8	1,0	500,4
Transport interurbain régulier	319,8	28,6	-	348,4
Service à la demande	10,4	0,5	-	10,9
Transport scolaire	327,7	7,7	0,2	335,6
Transport de personnel	118,0	2,1	-	120,1
Transport occasionnel	496,3	3,6	0,8	500,6
dont « Tourisme »	416,6	1,2	-	417,8
TOTAL EN CHARGE	1 324,9	489,2	1,9	1 816,1
%	73,0	26,9	0,1	100,0
Kilométrage à vide	311,4	44,9	0,4	356,7
%	87,3	12,6	0,1	100,0
TOTAL	1 636,3	534,1	2,3	2 172,7
%	75,3	24,6	0,1	100,0

2-2-1-B - RÉPARTITION DES TRAJETS EN CHARGE EFFECTUÉS EN 1995 SELON LA NATURE DE SERVICE ET LA CARROSSERIE DU VÉHICULE

En milliers de trajets

Nature de service déclarée	Carrosserie			TOTAL
	Autocars	Autobus	Autre, non spécifiée	
Transport urbain	4 287	48 582	169	53 038
Transport interurbain régulier	9 487	2 518	-	12 004
Service à la demande	410	15	-	425
Transport scolaire	15 409	645	4	16 057
Transport de personnel	4 306	428	-	4 734
Transport occasionnel	7 344	468	31	7 844
dont « Tourisme »	3 664	53	-	3 717

2-2-1-C - RÉPARTITION DES VOYAGEURS TRANSPORTÉS EN 1995 SELON LA NATURE DE SERVICE ET LA CARROSSERIE DU VÉHICULE

En millions de voyageurs

Nature de service déclarée	Carrosserie			TOTAL
	Autocars	Autobus	Autre, non spécifiée	
Transport urbain	97,4	1 386,3	3,0	1 486,8
Transport interurbain régulier	234,1	50,6	-	284,7
Service à la demande	6,6	0,4	-	7,0
Transport scolaire	501,3	25,4	ε	526,7
Transport de personnel	96,1	4,6	-	100,7
Transport occasionnel	215,8	11,6	0,2	227,5
<i>dont « Tourisme »</i>	122,8	1,5	-	124,3
TOTAL	1 151,2	1 478,9	3,2	2 633,4
%	43,7	56,2	0,1	100,0

2-2-1-D - NOMBRE DE VOYAGEURS-KILOMÈTRES RAPPORTÉS À DES TRAJETS COMPLETS EN 1995 SELON LA NATURE DE SERVICE ET LA CARROSSERIE DU VÉHICULE

En millions

Nature de service déclarée	Carrosserie			TOTAL
	Autocars	Autobus	Autre, non spécifiée	
Transport urbain	1 314	14 276	28	15 619
Transport interurbain régulier	8 135	611	-	8 747
Service à la demande	216	7	-	223
Transport scolaire	11 421	306	1	11 728
Transport de personnel	2 997	32	-	3 029
Transport occasionnel	18 799	103	6	18 907
<i>dont « Tourisme »</i>	16 523	37	-	16 559
TOTAL	42 882	15 335	35	58 253
%	73,6	26,3	0,1	100,0

2-2-2-A - RÉPARTITION DU KILOMÉTRAGE RÉALISÉ EN 1995 SELON LA NATURE DE SERVICE ET L'ÂGE DU VÉHICULE

En millions de kilomètres

Nature de service déclarée	Age du véhicule				TOTAL
	0 à 4 ans	5 à 9 ans	10 à 14 ans	15 à 25 ans	
Transport urbain	182,0	166,8	101,5	50,0	500,4
Transport interurbain régulier	158,3	101,6	59,3	29,3	348,4
Service à la demande	3,1	4,2	2,9	0,8	10,9
Transport scolaire	47,0	65,9	92,3	130,3	335,6
Transport de personnel	39,0	41,6	22,2	17,4	120,1
Transport occasionnel	182,9	171,3	93,6	52,9	500,6
<i>dont « Tourisme »</i>	160,2	144,7	73,8	39,1	417,8
TOTAL EN CHARGE	612,2	551,3	371,8	280,7	1 816,1
%	33,7	30,4	20,5	15,5	100,0
Kilométrage à vide	88,7	104,7	82,0	81,3	356,7
%	24,9	29,4	23,0	22,8	100,0
TOTAL	700,9	656,0	453,8	362,0	2 172,7
%	32,3	30,2	20,9	16,7	100,0

2-2-2-B - RÉPARTITION DES TRAJETS EN CHARGE EFFECTUÉS EN 1995 SELON LA NATURE DE SERVICE ET L'ÂGE DU VÉHICULE

En milliers de trajets

Nature de service déclarée	Age du véhicule				TOTAL
	0 à 4 ans	5 à 9 ans	10 à 14 ans	15 à 25 ans	
Transport urbain	19 034	18 421	10 704	4 879	53 038
Transport interurbain régulier	4 876	3 875	2 206	1 047	12 004
Service à la demande	86	184	134	21	425
Transport scolaire	2 339	3 313	4 616	5 789	16 057
Transport de personnel	1 357	1 510	961	905	4 734
Transport occasionnel	2 312	2 394	1 815	1 322	7 844
<i>dont « Tourisme »</i>	1 161	1 264	778	514	3 717

2-2-2-C - RÉPARTITION DES VOYAGEURS TRANSPORTÉS EN 1995 SELON LA NATURE DE SERVICE ET L'ÂGE DU VÉHICULE

En millions de voyageurs

Nature de service déclarée	Age du véhicule				TOTAL
	0 à 4 ans	5 à 9 ans	10 à 14 ans	15 à 25 ans	
Transport urbain	518,6	524,1	316,1	128,0	1 486,8
Transport interurbain régulier	108,4	89,1	57,4	29,9	284,7
Service à la demande	1,6	2,5	2,4	0,4	7,0
Transport scolaire	65,7	95,8	155,1	210,1	526,7
Transport de personnel	29,5	32,5	19,7	18,9	100,7
Transport occasionnel	63,8	66,3	54,0	43,4	227,5
<i>dont « Tourisme »</i>	39,9	40,8	25,8	17,8	124,3
TOTAL EN CHARGE	787,6	810,3	604,8	430,7	2 633,4
%	29,9	30,8	23,0	16,4	100,0

2-2-2-D - NOMBRE DE VOYAGEURS-KILOMÈTRES RAPPORTÉS À DES TRAJETS COMPLETS EN 1995 SELON LA NATURE DE SERVICE ET L'ÂGE DU VÉHICULE

En millions

Nature de service déclarée	Age du véhicule				TOTAL
	0 à 4 ans	5 à 9 ans	10 à 14 ans	15 à 25 ans	
Transport urbain	5 666	5 241	3 201	1 511	15 619
Transport interurbain régulier	3 815	2 516	1 622	794	8 747
Service à la demande	63	69	72	19	223
Transport scolaire	1 358	2 015	3 360	4 995	11 728
Transport de personnel	1 045	1 073	484	427	3 029
Transport occasionnel	6 897	6 483	3 631	1 897	18 907
<i>dont « Tourisme »</i>	6 355	5 757	2 969	1 479	16 559
TOTAL	18 845	17 396	12 369	9 642	58 253
%	32,4	29,9	21,2	16,6	100,0

**2-2-3-A - RÉPARTITION DU KILOMÉTRAGE RÉALISÉ EN 1995 SELON
LA NATURE DE SERVICE ET LE NOMBRE DE PLACES
ASSISES DU VÉHICULE**

En millions de kilomètres

Nature de service déclarée	Nombre de places assises				TOTAL
	10 à 19 places	20 à 39 places	40 à 59 places	60 places et plus	
Transport urbain	19,2	391,0	88,7	1,5	500,4
Transport interurbain régulier	7,5	29,6	300,3	11,0	348,4
Service à la demande	3,0	2,5	5,4	0,1	10,9
Transport scolaire	30,2	55,7	241,0	8,7	335,6
Transport de personnel	17,1	16,1	84,1	2,7	120,1
Transport occasionnel	29,0	50,3	390,4	30,9	500,6
<i>dont « Tourisme »</i>	15,9	34,4	340,9	26,7	417,8
TOTAL EN CHARGE	105,9	545,2	1 110,0	55,0	1 816,1
%	5,8	30,0	61,1	3,0	100,0
Kilométrage à vide	24,1	70,4	249,7	12,6	356,7
%	6,8	19,7	70,0	3,5	100,0
TOTAL	130,0	615,5	1 359,6	67,5	2 172,7
%	6,0	28,3	62,6	3,1	100,0

**2-2-3-B - RÉPARTITION DES TRAJETS EN CHARGE EFFECTUÉS EN 1995
SELON LA NATURE DE SERVICE ET LE NOMBRE DE PLACES
ASSISES DU VÉHICULE**

En milliers de trajets

Nature de service déclarée	Nombre de places assises				TOTAL
	10 à 19 places	20 à 39 places	40 à 59 places	60 places et plus	
Transport urbain	2 705	42 445	7 746	141	53 038
Transport interurbain régulier	423	2 255	9 073	254	12 004
Service à la demande	178	97	148	2	425
Transport scolaire	1 454	3 244	10 984	375	16 057
Transport de personnel	804	1 121	2 709	100	4 734
Transport occasionnel	972	1 777	4 791	303	7 844
<i>dont « Tourisme »</i>	333	612	2 564	208	3 717

2-2-3-C - RÉPARTITION DES VOYAGEURS TRANSPORTÉS EN 1995 SELON LA NATURE DE SERVICE ET LE NOMBRE DE PLACES ASSISES DU VÉHICULE

En millions de voyageurs

Nature de service déclarée	Nombre de places assises				TOTAL
	10 à 19 places	20 à 39 places	40 à 59 places	60 places et plus	
Transport urbain	19,0	1 172,1	290,1	5,5	1 486,8
Transport interurbain régulier	3,9	41,2	232,0	7,6	284,7
Service à la demande	1,1	1,4	4,3	0,1	7,0
Transport scolaire	20,8	74,0	415,3	16,6	526,7
Transport de personnel	8,2	14,2	74,4	3,8	100,7
Transport occasionnel	9,0	33,8	171,9	12,7	227,5
<i>dont « Tourisme »</i>	3,9	12,6	98,1	9,7	124,3
TOTAL	62,1	1 336,9	1 188,1	46,3	2 633,4
%	2,4	50,8	45,1	1,8	100,0

2-2-3-D - NOMBRE DE VOYAGEURS-KILOMÈTRES RAPPORTÉS À DES TRAJETS COMPLETS EN 1995 SELON LA NATURE DE SERVICE ET LE NOMBRE DE PLACES ASSISES DU VÉHICULE

En millions

Nature de service déclarée	Nombre de places assises				TOTAL
	10 à 19 places	20 à 39 places	40 à 59 places	60 places et plus	
Transport urbain	155	11 919	3 480	65	15 619
Transport interurbain régulier	70	518	7 806	353	8 747
Service à la demande	24	38	158	3	223
Transport scolaire	463	1 275	9 593	396	11 728
Transport de personnel	183	236	2 508	103	3 029
Transport occasionnel	351	1 064	15 905	1 587	18 907
<i>dont « Tourisme »</i>	211	785	14 142	1 422	16 559
TOTAL	1 244	15 050	39 450	2 508	58 253
%	2,1	25,8	67,7	4,3	100,0

**2-2-4-A - RÉPARTITION DU KILOMÉTRAGE RÉALISÉ EN 1995 SELON
L'ACTIVITÉ PRINCIPALE EXERCÉE PAR L'UTILISATEUR
DU VÉHICULE ET LA NATURE DE SERVICE**

En millions de kilomètres

Nature de service déclarée	Activité principale exercée par l'utilisateur du véhicule					TOTAL
	Transport urbain de voyageurs	Transport routier de voyageurs	Autres transports	Services	Autres activités (y.c. particuliers)	
Transport urbain	336,6	87,0	2,0	61,0	13,8	500,4
Transport interurbain régulier	29,0	283,2	12,5	15,2	8,6	348,4
Service à la demande	2,8	4,7	0,8	2,3	0,4	10,9
Transport scolaire	65,2	200,8	9,3	52,2	8,1	335,6
Transport de personnel	20,9	71,1	5,0	13,3	9,9	120,1
Transport occasionnel	52,8	352,7	16,6	63,7	14,9	500,6
<i>dont « Tourisme »</i>	42,0	310,0	14,5	39,0	12,3	417,8
TOTAL EN CHARGE	507,3	999,5	46,2	207,6	55,6	1 816,1
%	27,9	55,0	2,5	11,4	3,1	100,0
Kilométrage à vide	80,2	223,2	9,8	35,1	8,3	356,7
%	22,5	62,6	2,7	9,9	2,3	100,0
TOTAL	587,5	1 222,7	55,9	242,7	63,9	2 172,7
%	27,0	56,3	2,6	11,2	2,9	100,0

**2-2-4-B - RÉPARTITION DES TRAJETS EN CHARGE RÉALISÉS EN 1995
SELON L'ACTIVITÉ PRINCIPALE EXERCÉE PAR L'UTILISATEUR
DU VÉHICULE ET LA NATURE DE SERVICE**

En milliers de trajets

Nature de service déclarée	Activité principale exercée par l'utilisateur du véhicule					TOTAL
	Transport urbain de voyageurs	Transport routier de voyageurs	Autres transports	Services	Autres activités (y.c. particuliers)	
Transport urbain	35 603	9 186	148	6 531	1 570	53 038
Transport interurbain régulier	1 020	9 697	457	554	277	12 004
Service à la demande	109	155	9	124	29	425
Transport scolaire	2 909	8 949	420	3 361	419	16 057
Transport de personnel	642	2 453	544	663	432	4 734
Transport occasionnel	883	3 863	140	2 699	260	7 844
<i>dont "Tourisme"</i>	374	2 167	103	934	140	3 717

**2-2-4-C - RÉPARTITION DES VOYAGEURS TRANSPORTÉS EN 1995 SELON
L'ACTIVITÉ PRINCIPALE EXERCÉE PAR L'UTILISATEUR DU
VÉHICULE ET LA NATURE DE SERVICE**

En millions de voyageurs

Nature de service déclarée	Activité principale exercée par l'utilisateur du véhicule					TOTAL
	Transport urbain de voyageurs	Transport routier de voyageurs	Autres transports	Services	Autres activités (y c. particuliers)	
Transport urbain	1 046,5	219,5	3,8	161,2	55,8	1 486,8
Transport interurbain régulier	30,1	229,5	9,0	10,8	5,4	284,7
Service à la demande	2,0	3,2	0,2	1,5	0,1	7,0
Transport scolaire	105,5	322,2	12,5	74,7	11,8	526,7
Transport de personnel	16,1	62,1	6,3	9,9	6,3	100,7
Transport occasionnel	27,2	134,4	4,9	54,1	7,0	227,5
<i>dont « Tourisme »</i>	13,4	81,9	3,4	21,7	3,9	124,3
TOTAL	1 227,2	970,9	36,8	312,2	86,3	2 633,4
%	46,6	36,9	1,4	11,9	3,3	100,0

**2-2-4-D - NOMBRE DE VOYAGEURS-KILOMÈTRES RAPPORTÉS À DES
TRAJETS COMPLETS EN 1995 SELON L'ACTIVITÉ PRINCIPALE
EXERCÉE PAR L'UTILISATEUR DU VÉHICULE
ET LA NATURE DE SERVICE**

En millions

Nature de service déclarée	Activité principale exercée par l'utilisateur du véhicule					TOTAL
	Transport urbain de voyageurs	Transport routier de voyageurs	Autres transports	Services	Autres activités (y c. particuliers)	
Transport urbain	10 892	2 291	43	1 835	558	15 619
Transport interurbain régulier	823	7 111	287	327	199	8 747
Service à la demande	54	117	16	32	4	223
Transport scolaire	2 384	7 500	279	1 312	253	11 728
Transport de personnel	610	1 961	74	231	152	3 029
Transport occasionnel	2 006	14 199	670	1 562	469	18 907
<i>dont "Tourisme"</i>	1 681	12 789	562	1 123	405	16 559
TOTAL	16 769	33 180	1 370	5 299	1 635	58 253
%	28,8	57,0	2,4	9,1	2,8	100,0

2-2-5 - NOMBRE ET LONGUEUR DES TRAJETS EN CHARGE ET NOMBRE DE VOYAGEURS PAR TRAJET EN 1995 SELON LA NATURE DE SERVICE

Nature de service déclarée	Nombre de trajets en charge (millions)	Longueur moyenne d'un trajet en charge (km)	Nombre moyen de voyageurs transportés par trajet
Transport urbain	53,0	9,4	28,0
Transport interurbain régulier	12,0	29,0	23,7
Service à la demande	0,4	25,7	16,4
Transport scolaire	16,1	20,9	32,8
Transport de personnel	4,7	25,4	21,3
Transport occasionnel	7,8	63,8	29,0
<i>dont « Tourisme »</i>	3,7	112,4	33,4

2-2-6-A - RÉPARTITION DES TRAJETS EN CHARGE EN 1995 SELON LA NATURE DE SERVICE ET LA LONGUEUR DU TRAJET UNITAIRE

En milliers de trajets

Nature de service déclarée	Longueur du trajet unitaire en km						TOTAL
	Moins de 10	10 à 20	20 à 30	30 à 50	50 à 100	100 et plus	
Transport urbain	33 620	17 283	1 786	295	45	9	53 038
Transport interurbain régulier	2 018	3 120	2 994	2 334	1 311	227	12 004
Service à la demande	140	124	49	52	46	14	425
Transport scolaire	3 673	5 498	3 541	2 525	748	72	16 057
Transport de personnel	1 471	812	729	1 080	600	42	4 734
Transport occasionnel	2 633	1 320	815	857	927	1 292	7 844
<i>dont « Tourisme »</i>	550	525	361	468	643	1 170	3 717

2-2-6-B - RÉPARTITION DU KILOMÉTRAGE EN CHARGE RÉALISÉ EN 1995 SELON LA NATURE DE SERVICE ET LA LONGUEUR DU TRAJET UNITAIRE

En millions de kilomètres

Nature de service déclarée	Longueur du trajet unitaire en km						TOTAL
	Moins de 10	10 à 20	20 à 30	30 à 50	50 à 100	100 et plus	
Transport urbain	221,3	223,1	41,2	10,7	2,9	1,2	500,4
Transport interurbain régulier	13,7	45,4	72,2	87,3	83,7	46,1	348,4
Service à la demande	0,8	1,7	1,2	1,8	3,3	2,2	10,9
Transport scolaire	21,7	79,6	85,7	92,2	47,5	8,9	335,6
Transport de personnel	6,8	11,7	17,6	40,8	38,0	5,2	120,1
Transport occasionnel	11,9	18,7	19,5	32,4	64,9	353,2	500,6
<i>dont « Tourisme »</i>	2,9	7,8	8,7	17,8	46,0	334,7	417,8
TOTAL	276,2	380,2	237,4	265,2	240,3	416,8	1 816,1
%	15,2	20,9	13,1	14,6	13,2	23,0	100,0