

MINISTERE DE L'EQUIPEMENT ET DE
L'AMENAGEMENT DU TERRITOIRE

SERVICE DES AFFAIRES ECONOMIQUES
ET INTERNATIONALES

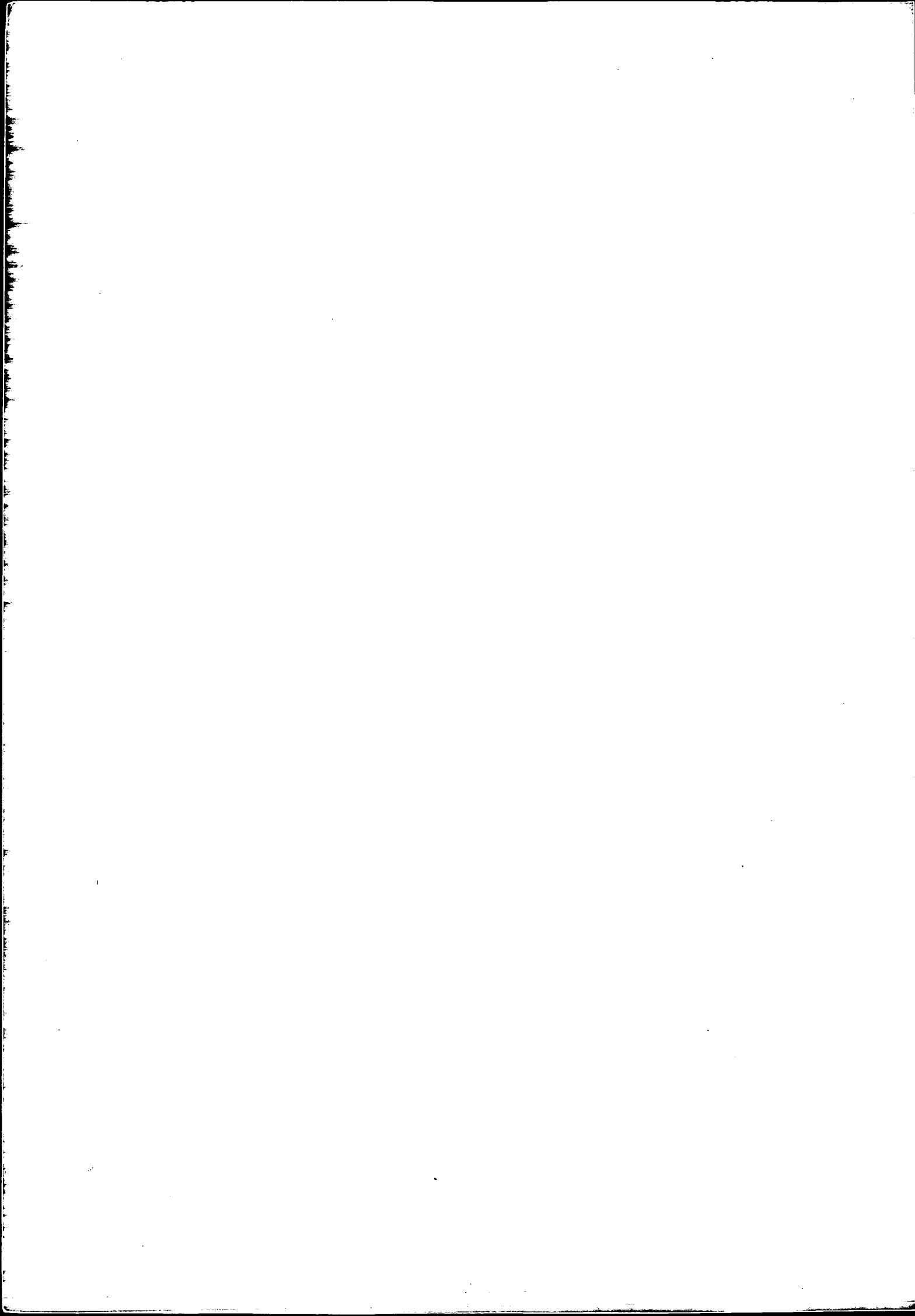
DEPARTEMENT DES STATISTIQUES DES TRANSPORTS

ENQUETE ANNUELLE
D'ENTREPRISE

LES TRANSPORTS
URBAINS ET ROUTIERS
DE VOYAGEURS
1975

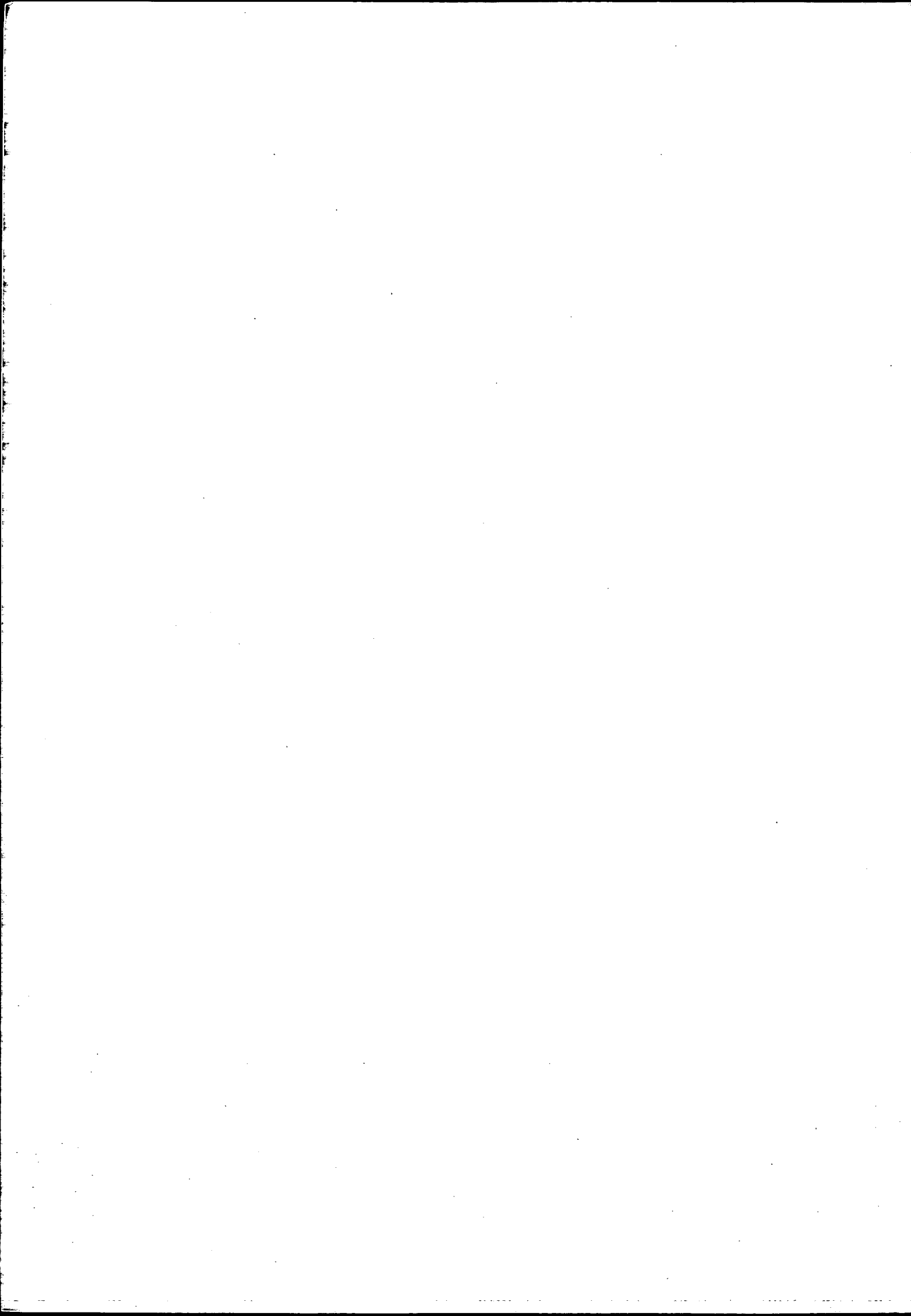
21, rue Mathurin-Régnier, 75732 PARIS Cedex 15
Téléphone : 566.93.56

JUILLET 1977



LES TRANSPORTS URBAINS ET ROUTIERS DE VOYAGEURS

1. Transports urbains de voyageurs
2. Transports routiers de voyageurs



L'ENQUETE ANNUELLE D'ENTREPRISE

Effectuée chaque année dans la plupart des secteurs de l'économie - industrie, bâtiment et travaux publics, commerce, transports - l'Enquête Annuelle d'Entreprise est la pièce maîtresse d'un système cohérent indispensable à l'élaboration des Comptes Nationaux et à l'observation statistique de l'appareil productif français.

Dans le secteur des transports et des auxiliaires des transports, l'Enquête Annuelle d'Entreprise est effectuée par le Département des Statistiques des Transports du S.A.E.I. La première enquête de ce type a été effectuée en 1974 sur les résultats de l'année 1973. Les données du présent fascicule concernent l'activité des entreprises pendant l'année 1975. Le champ de l'enquête couvre les entreprises dont l'activité principale est une activité de transport - routier, fluvial ou aérien - ou une activité d'auxiliaire de transport - routier, fluvial, maritime ou aérien.

Il est nécessaire d'insister sur le fait que les résultats portent sur des secteurs d'entreprises : sont classées dans un même secteur toutes les entreprises ayant la même activité principale, celle-ci étant pour les transports définie, par référence à un certain niveau de la nomenclature d'activité et de produits (N.A.P.), comme l'activité dans laquelle est effectuée la plus grande partie des recettes de l'entreprise. Bien entendu, cette activité principale peut être activité unique, ou être associée à des activités secondaires.

Dans le secteur des auxiliaires des transports, toutes les entreprises, quelle que soit leur taille, ont été interrogées, avec un questionnaire détaillé.

Dans le secteur des transports, les entreprises de transport aérien ont été également interrogées exhaustivement. Par contre, pour les transports routiers, les entreprises de moins de six salariés n'ont été interrogées que par sondage, et avec un questionnaire simplifié adapté à leurs possibilités de réponse, les entreprises de six salariés et plus étant toutes interrogées, avec le questionnaire détaillé. En ce qui concerne les transports fluviaux, l'enquête n'a touché que les entreprises de six salariés et plus.

Les résultats disponibles concernent les résultats de l'exploitation des entreprises : compte d'exploitation, recettes nettes de transport, ventilées par type d'activité, données sur les charges - mais aussi les facteurs de production : personnel salarié (au 31 décembre de l'année sur laquelle porte l'enquête) ventilé par activité, investissements effectués dans l'année.

La répétition annuelle de l'Enquête Annuelle d'Entreprise devrait permettre de suivre non seulement l'activité des entreprises, chaque année, mais aussi les modifications de structure du secteur des transports, d'une année sur l'autre.

Pourtant, le rapprochement des résultats relatifs aux années 1974 et 1975 sera entaché d'une certaine incertitude. Les créations d'entreprises de l'année 1974, connues trop tardivement, n'ont pu en effet être prises en compte que pour l'enquête portant sur 1975 qui intègre donc les créations de deux années. De plus, il faut garder à l'esprit que les modifications constatées du nombre d'entreprises, d'une année à l'autre, constituent toujours un solde, différence entre les créations et les disparitions d'entreprises, entre les entrées dans le champ de l'enquête et les sorties hors de ce champ, par suite d'un changement d'activité principale. De même, à l'intérieur d'un secteur donné, ont lieu des mouvements d'un sous-secteur à l'autre ou d'une tranche de taille à une autre.

Transports urbains et routiers de voyageurs (R.A.T.P. exclue)

Le présent fascicule contient les résultats de l'Enquête Annuelle d'Entreprise pour le secteur des transports urbains et routiers de voyageurs, c'est-à-dire l'ensemble des entreprises dont l'activité principale est l'exécution de transports urbains de voyageurs ou de transports routiers de voyageurs.

Pour chaque thème, les résultats présentés sont d'abord ceux du secteur des transports urbains et routiers de voyageurs, dans son ensemble, puis sont donnés les résultats correspondant à chacun des deux sous-secteurs élémentaires :

- 1 - Transports urbains de voyageurs
- 2 - Transports routiers de voyageurs

L'enquête a été effectuée au sondage (au 1/3 en général) pour les entreprises de moins de 6 salariés. Les résultats obtenus pour ces entreprises sont donc des résultats estimés et doivent être considérés avec d'autant plus de prudence que la fiabilité que l'on peut leur accorder dépend, pour une bonne part, de la qualité du fichier de base à partir duquel a été tiré l'échantillon.

Or le fichier de base utilisé pour l'Enquête Annuelle d'Entreprise est l'extrait du fichier des Entreprises et des Etablissements de l'I.N.S.E.E. correspondant aux entreprises de transports publics (géré dans le cadre de SIRENE). Pour le secteur des transports, l'état de ce fichier pose encore quelques problèmes.

Il faut donc considérer les résultats des entreprises employant moins de 6 salariés comme des indications, indispensables compte tenu de l'importance des petites entreprises dans le secteur des transports. L'interrogation exhaustive de ces entreprises pour l'enquête portant sur l'année 1976 permettra d'améliorer la qualité des résultats les concernant.

Par ailleurs, le fait que les petites entreprises n'aient eu à remplir que des questionnaires simplifiés a pour conséquence logique qu'il ne faut pas espérer disposer, pour ces entreprises, des mêmes résultats que pour les entreprises plus importantes. C'est pourquoi les résultats qui vont suivre sont articulés en trois parties :

- d'abord quelques résultats généraux, concernant l'ensemble des entreprises du secteur, quelle que soit leur taille,
- puis quelques résultats succincts concernant les entreprises de moins de six salariés, résultats obtenus par sondage, à ne considérer qu'avec les réserves que l'on a formulées,
- et enfin une série détaillée de résultats concernant les seules entreprises de six salariés ou plus.

SIGNES CONVENTIONNELS

-	résultat nul
<i>e</i>	résultat négligeable
*	résultat sans signification
mF	milliers de Francs
MF	millions de Francs

Sommaire

	Page
1. Structure du secteur	8
2. Données succinctes sur les entreprises du secteur employant de 0 à 5 salariés	12
Données détaillées sur les entreprises du secteur employant plus de 5 salariés :	
3. Données générales	14
4. Recettes des activités de transport	18
5. Compte d'exploitation	22
6. Soldes comptables et principaux ratios de gestion	26
7. Investissements	34
8. Personnel	38

Les transports urbains et routiers de voyageurs (R.A.T.P. exclue)

CARACTERISTIQUES 1975	
– nombre estimé d'entreprises employant de 0 à 5 salariés	1 697
– nombre d'entreprises employant plus de 5 salariés	1 087
– nombre total d'entreprises du secteur	2 784
– effectif total, salarié et non salarié, occupé dans le secteur	64 292
– rémunérations	1 742,2 millions de F
– recettes nettes des activités de transport des entreprises du secteur (hors taxes)	4 354,2 millions de F
– ensemble des recettes nettes (hors taxes) de transport et des recettes des autres activités :	
TOTAL	4 527,8 millions de F
par personne occupée	70,4 milliers de F
– investissements des entreprises du secteur	
TOTAL	848,7 millions de F
par personne occupée	13,2 milliers de F

Transports urbains et routiers de voyageurs

1. Transports urbains de voyageurs

2. Transports routiers de voyageurs

CARACTERISTIQUES 1975	Transports urbains de voyageurs	Transports routiers de voyageurs
– nombre estimé d'entreprises employant de 0 à 5 salariés	–	1 697
– nombre d'entreprises employant plus de 5 salariés	75	1 012
– nombre total d'entreprises du secteur	75	2 709
– effectif total, salarié et non salarié, occupé dans le secteur	19 224	45 068
– rémunérations MF	636,7	1 105,5
– recettes nettes des activités de transport des entreprises du secteur (hors taxes) MF	904,1	3 450,1
– ensemble des recettes nettes (hors taxes) de transport et des recettes des autres activités :		
TOTAL MF	910,8	3 617,0
par personne occupée mF	47,4	80,3
– Investissements des entreprises du secteur :		
TOTAL MF	211,4	637,3
par personne occupée mF	11,0	14,1

1. Structure du secteur

Dans le secteur des transports urbains et routiers de voyageurs, les grandes entreprises, bien que de faible importance numérique, réalisent une part très grande du trafic : seulement 3,7 % des entreprises comptent plus de 100 salariés, mais elles emploient 59,5 % de l'effectif total du secteur (salarié et non salarié), réalisent 52,4 % des recettes totales et effectuent 54,4 % des investissements opérés dans le secteur.

Au contraire, les entreprises de moins de 10 salariés, très nombreuses, (71,5 % du secteur) n'occupent que 11,1 % de l'effectif total du secteur, en réalisant 12,2 % des recettes totales et 13,7 % des investissements.

Ces résultats globaux masquent une très nette disparité au niveau des données concernant les deux sous-secteurs élémentaires. Les entreprises de moins de six salariés sont inexistantes pour les transports urbains de voyageurs. L'importance des grandes entreprises y est accentuée (45,4 % des entreprises du sous-secteur, 92 % de l'effectif total, 89,4 % des recettes totales et 94,3 % des investissements). La part des grandes entreprises est plus réduite dans le sous-secteur des transports routiers de voyageurs.

A noter que, dans l'effectif total du secteur, salarié et non salarié, sont inclus les salariés à temps partiel, qui représentent 9,8 % de cet effectif total.

Transports urbains et routiers de voyageurs

Tableaux I

Principaux chiffres caractéristiques par taille des entreprises du secteur

Effectif salarié de l'entreprise	ENTREPRISES DU SECTEUR		EFFECTIF TOTAL DU SECTEUR salarié et non salarié	
	en nombre	en %	en nombre	en %
0 à 5 salariés	1 697	60,9	4 750	7,4
6 à 9	294	10,6	2 414	3,7
10 à 19	342	12,3	4 870	7,6
20 à 49	272	9,8	8 688	13,5
50 à 99	76	2,7	5 314	8,3
100 à 199	48	1,7	6 724	10,5
200 et plus	55	2,0	31 532	49,0
TOTAL	2 784	100,0	64 292	100,0

Effectif salarié de l'entreprise	RECETTES TOTALES (hors taxes)		INVESTISSEMENTS TOTAUX DU SECTEUR	
	Montant en millions de F.	en %	Montant en millions de F.	en %
0 à 5 salariés	334,1	7,4	76,9	9,1
6 à 9	218,0	4,8	38,8	4,6
10 à 19	411,1	9,1	74,6	8,8
20 à 49	735,4	16,2	124,8	14,7
50 à 99	457,3	10,1	71,8	8,4
100 à 199	478,1	10,6	153,8	18,1
200 et plus	1 893,8	41,8	308,0	36,3
TOTAL	4 527,8	100,0	848,7	100,0

Transports urbains de voyageurs

Tableaux 1-1

Principaux chiffres caractéristiques par taille des entreprises du secteur

Effectif salarié de l'entreprise	ENTREPRISES DU SECTEUR		EFFECTIF TOTAL DU SECTEUR salarié et non salarié	
	en nombre	en %	en nombre	en %
0 à 5 salariés	—	—	—	—
6 à 9	5	6,7	44	0,2
10 à 19	10	13,3	132	0,7
20 à 49	13	17,3	435	2,3
50 à 99	13	17,3	927	4,8
100 à 199	11	14,7	1 545	8,0
200 et plus	23	30,7	16 141	84,0
TOTAL	75	100,0	19 224	100,0

Effectif salarié de l'entreprise	RECETTES TOTALES (hors taxes)		INVESTISSEMENTS TOTAUX DU SECTEUR	
	Montant en millions de F.	en %	Montant en millions de F.	en %
0 à 5 salariés	—	—	—	—
6 à 9	3,0	0,3	0,8	0,4
10 à 19	9,2	1,0	0,8	0,4
20 à 49	27,1	3,0	4,7	2,2
50 à 99	57,8	6,3	5,7	2,7
100 à 199	79,9	8,8	26,9	12,7
200 et plus	733,8	80,6	172,5	81,6
TOTAL	910,8	100,0	211,4	100,0

Transports routiers de voyageurs

Tableaux 1-2

Principaux chiffres caractéristiques par taille des entreprises du secteur

Effectif salarié de l'entreprise	ENTREPRISES DU SECTEUR		EFFECTIF TOTAL DU SECTEUR salarié et non salarié	
	en nombre	en %	en nombre	en %
0 à 5 salariés	1 697	62,6	4 750	10,5
6 à 9	289	10,7	2 370	5,3
10 à 19	332	12,3	4 738	10,5
20 à 49	259	9,5	8 253	18,3
50 à 99	63	2,3	4 387	9,7
100 à 199	37	1,4	5 179	11,5
200 et plus	32	1,2	15 391	34,2
TOTAL	2 709	100,0	45 068	100,0

Effectif salarié de l'entreprise	RECETTES TOTALES (hors taxes)		INVESTISSEMENTS TOTAUX DU SECTEUR	
	Montant en millions de F.	en %	Montant en millions de F.	en %
0 à 5 salariés	334,1	9,2	76,9	12,1
6 à 9	215,0	5,9	38,0	6,0
10 à 19	401,9	11,1	73,8	11,6
20 à 49	708,3	19,6	120,1	18,8
50 à 99	399,5	11,1	66,1	10,4
100 à 199	398,1	11,0	126,9	19,9
200 et plus	1 160,1	32,1	135,5	21,2
TOTAL	3 617,0	100,0	637,3	100,0

2. Données succinctes sur les entreprises du secteur employant de 0 à 5 salariés

Les tableaux 1 présentés pages 9 à 11 permettent d'apprécier la part des entreprises employant de 0 à 5 salariés dans chaque sous-secteur élémentaire.

Les tableaux 2 ci-contre donnent quelques résultats détaillés par taille d'entreprise, la taille étant mesurée par le nombre de salariés employés dans l'entreprise au 31.12.1975.

Il ne peut être question de donner une signification économique à l'augmentation du nombre d'entreprises sur lequel portent les résultats, entre l'enquête relative à l'année 1974 (1 475 entreprises) et l'enquête relative à l'année 1975 (1 697 entreprises). En effet, les créations d'entreprises de l'année 1974, connues trop tardivement, n'ont pu être prises en compte que pour l'enquête portant sur 1975, qui intègre donc les créations des deux années. En outre, il faut garder à l'esprit le fait que ces petites entreprises sont interrogées par sondage, et que les chiffres obtenus ne sont que des estimations, à manier avec prudence.

Transports routiers de voyageurs

Tableaux 2

Données sur les entreprises employant de 0 à 5 salariés

ENTREPRISES

Effectif salarié de l'entreprise	ENTREPRISES		EFFECTIF TOTAL salarié et non salarié	
	en nombre	en %	en nombre	en %
0 salarié	694	40,9	808	17,0
1 salarié	317	18,7	644	13,6
2 salariés	189	11,1	593	12,5
3 à 5 salariés	497	29,3	2 705	56,9
TOTAL	1 697	100,0	4 750	100,0

RECETTES

Effectif salarié de l'entreprise	RECETTES TOTALES (hors taxes)			Répartition des recettes totales (hors taxes) en millions de F.	
	en millions de F	en %	en milliers de Frs par personne occupée	Recettes nettes (1) des activités de transport et d'auxiliaire	Recettes des autres activités
0 salarié	52,1	15,6	64,4	51,6	0,5
1 salarié	43,9	13,1	68,1	40,9	3,0
2 salariés	44,2	13,2	74,6	42,9	1,3
3 à 5 salariés	193,9	58,1	71,6	182,0	11,9
TOTAL	334,1	100,0	70,3	317,4	16,7

INVESTISSEMENTS

Effectif salarié de l'entreprise	INVESTISSEMENTS TOTAUX			REPARTITION DES INVESTISSEMENTS en millions de F.		
	en millions de F.	en %	en milliers de F. par personne occupée	matériel de transport neuf	matériel de transport d'occasion	autres investissements
0 salarié	18,7	24,3	23,1	6,6	11,5	0,6
1 salarié	8,8	11,4	13,6	3,6	4,5	0,7
2 salariés	9,2	12,0	15,5	5,7	3,3	0,2
3 à 5 salariés	40,2	52,3	14,8	21,5	14,3	4,4
TOTAL	76,9	100,0	16,1	37,4	33,6	5,9

PERSONNEL

Effectif salarié de l'entreprise	REPARTITION DE L'EFFECTIF TOTAL EMPLOYE		REMUNERATIONS		
	Effectif non salarié	Effectif salarié	en millions de F.	en %	en milliers de F. par salarié
0 salarié	808	—	0,2 (2)	0,3	*
1 salarié	327	317	4,5	10,8	14,2
2 salariés	215	378	5,2	12,4	13,7
3 à 5 salariés	584	2 121	31,9	76,5	15,1
TOTAL	1 934	2 816	41,8	100,0	14,8

(1) Pour la distinction entre recettes nettes, recettes brutes, et montant des facturations, se reporter aux explications de la page 18

(2) Il s'agit de rémunérations versées à des salariés employés dans les entreprises en cours d'année, mais ayant quitté les entreprises avant le 31 décembre 1975.

3. Données générales sur les entreprises du secteur employant plus de 5 salariés

Les tableaux 3 rassemblent les principales données relatives aux entreprises du secteur qui employaient au moins 6 salariés au 31 décembre 1975 — puis les mêmes résultats pour chacun des deux sous-secteurs élémentaires.

Ceci permet d'apprécier, d'un simple coup d'œil l'importance des entreprises de telle ou telle taille, dans l'ensemble des entreprises, du point de vue nombre d'entreprises, effectifs, recettes, investissements.

Toutes les données présentées dans ces tableaux sont détaillées ou complétées dans les suivants :

- l'effectif employé dans le chapitre 8 « Personnel » pages 38 à 41
- les recettes dans le chapitre 4 « Recettes des activités de transports », pages 18 à 21
- la valeur ajoutée brute au coût des facteurs dans le chapitre 6 « Soldes Comptables et principaux ratios de gestion » pages 26 à 33
- les investissements dans le chapitre 7 « Investissements » pages 34 à 37.

Transports urbains et routiers de voyageurs

Tableaux 3

Données principales sur les entreprises de plus de 5 salariés du secteur selon la taille des entreprises

Effectif salarié de l'entreprise	ENTREPRISES		EFFECTIF PERMANENT TOTAL salarié et non salarié	
	en nombre	en %	en nombre	en %
6 à 9 salariés	294	27,0	2 414	4,0
10 à 19	342	31,5	4 870	8,2
20 à 49	272	25,0	8 688	14,6
50 à 99	76	7,0	5 314	8,9
100 à 199	48	4,4	6 724	11,3
200 et plus	55	5,1	31 532	53,0
TOTAL	1 087	100,0	59 542	100,0

Effectif salarié de l'entreprise	RECETTES TOTALES (hors taxes)			REPARTITION DES RECETTES TOTALES (hors taxes) en millions de F.	
	en millions de F.	en %	milliers de F. par personne occupée	recettes nettes* des activités de transport et d'auxiliaires	recettes des autres activités
6 à 9 salariés	218,0	5,2	90,3	207,0	11,0
10 à 19	411,1	9,8	84,4	391,5	19,6
20 à 49	735,4	17,5	84,6	706,3	29,1
50 à 99	457,3	10,9	86,0	427,6	29,7
100 à 199	478,0	11,4	71,0	457,9	20,1
200 et plus	1 893,9	45,2	60,0	1 846,5	47,4
TOTAL	4 193,7	100,0	70,4	4 036,8	156,9

Effectif salarié de l'entreprise	VALEUR AJOUTEE BRUTE AU COUT DES FACTEURS**			INVESTISSEMENTS TOTAUX		
	en millions de F.	en %	milliers de F. par personne occupée	en millions de F.	en %	milliers de F. par personne occupée
6 à 9 salariés	122,2	4,3	50,6	38,8	5,0	16,0
10 à 19	238,8	8,3	49,0	74,6	9,7	15,3
20 à 49	448,6	15,6	51,6	124,8	16,2	14,3
50 à 99	293,6	10,2	55,3	71,8	9,3	13,5
100 à 199	320,8	11,2	47,7	153,8	19,9	22,8
200 et plus	1 447,2	50,4	45,9	308,0	39,9	9,7
TOTAL	2 871,2	100,0	48,2	771,8	100,0	12,9

* Pour la définition des recettes nettes, se reporter aux explications de la page 18.

** La définition comptable de la valeur ajoutée brute au coût des facteurs est mise en évidence dans les tableaux des pages 28, 30 et 32.

Transports urbains de voyageurs

Tableaux 3-1

Données principales sur les entreprises de plus de 5 salariés du secteur selon la taille des entreprises

Effectif salarié de l'entreprise	ENTREPRISES		EFFECTIF PERMANENT TOTAL salarié et non salarié	
	en nombre	en %	en nombre	en %
6 à 9 salariés	5	6,7	44	0,2
10 à 19	10	13,3	132	0,7
20 à 49	13	17,3	435	2,3
50 à 99	13	17,3	927	4,8
100 à 199	11	14,7	1 545	8,0
200 et plus	23	30,7	16 141	84,0
TOTAL	75	100,0	19 224	100,0

Effectif salarié de l'entreprise	RECETTES TOTALES (hors taxes)			REPARTITION DES RECETTES TOTALES (hors taxes) en millions de F.	
	en millions de F.	en %	milliers de F. par personne occupée	recettes nettes* des activités de transport et d'auxiliaires	recettes des autres activités
6 à 9 salariés	3,0	0,3	69,5	2,7	0,3
10 à 19	9,2	1,0	69,6	8,9	0,3
20 à 49	27,1	3,0	62,2	26,9	0,2
50 à 99	57,8	6,3	62,3	57,5	0,3
100 à 199	79,9	8,8	51,7	78,8	1,1
200 et plus	733,8	80,6	45,4	729,3	4,5
TOTAL	910,8	100,0	47,3	904,1	6,7

Effectif salarié de l'entreprise	VALEUR AJOUTEE BRUTE AU COUT DES FACTEURS**			INVESTISSEMENTS TOTAUX		
	en millions de F.	en %	milliers de F. par personne occupée	en millions de F.	en %	milliers de F. par personne occupée
6 à 9 salariés	1,8	0,2	39,6	0,8	0,4	18,3
10 à 19	5,8	0,7	44,2	0,8	0,4	6,1
20 à 49	19,0	2,3	43,8	4,7	2,2	10,7
50 à 99	48,4	5,8	52,2	5,7	2,7	6,1
100 à 199	71,4	8,6	46,2	26,9	12,7	17,3
200 et plus	684,0	82,4	42,4	172,5	81,6	10,6
TOTAL	830,4	100,0	43,2	211,4	100,0	10,9

* Pour la définition des recettes nettes, se reporter aux explications de la page 18.

** La définition comptable de la valeur ajoutée brute au coût des facteurs est mise en évidence dans les tableaux des pages 28, 30 et 32.

Transports routiers de voyageurs

Tableaux 3-2

Données principales sur les entreprises de plus de 5 salariés du secteur selon la taille des entreprises

Effectif salarié de l'entreprise	ENTREPRISES		EFFECTIF PERMANENT TOTAL salarié et non salarié	
	en nombre	en %	en nombre	en %
6 à 9 salariés	289	28,5	2 370	5,9
10 à 19	332	32,8	4 738	11,7
20 à 49	259	25,6	8 253	20,5
50 à 99	63	6,2	4 387	10,9
100 à 199	37	3,7	5 179	12,8
200 et plus	32	3,2	15 391	38,2
TOTAL	1 012	100,0	40 318	100,0

Effectif salarié de l'entreprise	RECETTES TOTALES (hors taxes)			REPARTITION DES RECETTES TOTALES (hors taxes) en millions de F.	
	en millions de F.	en %	milliers de F. par personne occupée	recettes nettes* des activités de transport et d'auxiliaires	recettes des autres activités
6 à 9 salariés	215,0	6,6	90,6	204,3	10,7
10 à 19	401,9	12,2	84,8	382,6	19,3
20 à 49	708,3	21,6	85,8	679,4	28,9
50 à 99	399,5	12,2	91,0	370,1	29,4
100 à 199	398,1	12,1	76,8	379,1	19,0
200 et plus	1 160,1	35,3	75,3	1 117,2	42,9
TOTAL	3 282,9	100,0	81,4	3 132,7	150,2

Effectif salarié de l'entreprise	VALEUR AJOUTEE BRUTE AU COUT DES FACTEURS**			INVESTISSEMENTS TOTAUX		
	en millions de F.	en %	milliers de F. par personne occupée	en millions de F.	en %	milliers de F. par personne occupée
6 à 9 salariés	120,4	5,9	50,8	38,0	6,8	16,0
10 à 19	233,0	11,4	49,2	73,8	13,2	15,5
20 à 49	429,6	21,1	52,0	120,1	21,4	14,5
50 à 99	245,2	12,0	55,9	66,1	11,8	15,0
100 à 199	249,4	12,2	48,2	126,9	22,6	24,5
200 et plus	763,2	37,4	49,6	135,5	24,2	8,8
TOTAL	2 040,8	100,0	50,6	560,4	100,0	13,8

* Pour la définition des recettes nettes, se reporter aux explications de la page 18.

** La définition comptable de la valeur ajoutée brute au coût des facteurs est mise en évidence dans les tableaux des pages 28, 30 et 32.

4. Recettes des activités de transport des entreprises du secteur employant plus de 5 salariés

La notion du chiffre d'affaires est, dans le secteur des transports, relativement complexe.

Le montant des facturations des entreprises à leurs clients est bien connu mais il n'a économiquement, qu'un intérêt limité : il comprend en effet le montant des débours payés par les entreprises pour le compte de leurs clients – montant qui, dans le cas des auxiliaires de transport, par exemple, peut être très important en proportion (montant des droits de douane, du fret maritime, etc...)

En déduisant ces débours du montant des facturations on obtient les **recettes brutes** (ou chiffre d'affaires brut) des activités de transport ou d'auxiliaires de transport – lesquelles peuvent comprendre, le cas échéant, les frais de sous-traitance, versés par les transporteurs qui, pour fournir les prestations de transport que leur demandent leurs clients, ont recours à un confrère...

Compte tenu de l'importance, spécifique à la profession, de ces opérations de sous-traitance, il est préférable de retenir la notion de **recettes nettes**, obtenues à partir des recettes brutes en déduisant ces frais de sous-traitance (comptabilisés au poste 65 du Plan Comptable des Transports). On obtient ainsi le montant des recettes «consolidé» des activités de transport et d'auxiliaire de transport.

Précisons que, les entreprises ayant de plus en plus tendance à tenir leur comptabilité hors taxes (conformément aux recommandations du Conseil National de la Comptabilité), tous les montants de recettes donnés dans ce fascicule sont hors taxes.

La première partie des tableaux 4 rapproche le nombre d'entreprises du secteur (ou du sous-secteur élémentaire) du montant des recettes nettes de transport effectuées.

La seconde partie des tableaux 4 donne une répartition de ces recettes nettes entre les diverses activités de transport ou d'auxiliaires de transport, exercées par les entreprises.

Enfin, dans la troisième partie, est rappelé le montant des recettes des entreprises pour des activités autres que de transport ou d'auxiliaire, recettes dont la ventilation par taille d'entreprise a été donnée pages 15 à 17.

Transports urbains et routiers de voyageurs

Tableaux 4

Répartition des recettes nettes de transport et d'auxiliaires
par taille d'entreprise et par activité

Effectif salarié de l'entreprise	ENTREPRISES		RECETTES NETTES DES ACTIVITES DE TRANSPORT ET D'AUXILIAIRES	
	en nombre	en %	en millions de F.	en %
6 à 9 salariés	294	27,0	207,0	5,1
10 à 19	342	31,5	391,5	9,7
20 à 49	272	25,0	706,3	17,5
50 à 99	76	7,0	427,6	10,6
100 à 199	48	4,4	457,9	11,3
200 et plus	55	5,1	1 846,5	45,8
TOTAL	1 087	100,0	4 036,8	100,0

en millions de F.

Activités de transport et d'auxiliaires exercées par les entreprises	Montant des recettes perçues pour cette activité	Part de ces recettes dans le total
Transports urbains de voyageurs	936,0	23,2
Transports routiers de voyageurs	2 652,3	65,7
Transports routiers de marchandises en zone longue	47,5	1,2
Transports routiers de marchandises en zone courte	136,4	3,4
Déménagement	3,0	e
Location de véhicules industriels	59,9	1,5
Autres activités de transport et d'auxiliaires de transport	201,7	5,0
Ensemble des activités de transport et d'auxiliaires de transport	4 036,8	100,0

en millions de F.

Type d'activités exercées par les entreprises	Montant des recettes perçues pour ce type d'activités	Part de ces recettes dans les recettes totales
Activités de transport et d'auxiliaires de transports	4 036,8	96,3
Activités autres	156,9	3,7
Ensemble des activités	4 193,7	100,0

Transports urbains de voyageurs

Tableaux 4-1

Répartition des recettes nettes de transport et d'auxiliaires
par taille d'entreprise et par activité

Effectif salarié de l'entreprise	ENTREPRISES		RECETTES NETTES DES ACTIVITES DE TRANSPORT ET D'AUXILIAIRES	
	en nombre	en %	en millions de F.	en %
6 à 9 salariés	5	6,7	2,7	0,3
10 à 19	10	13,3	8,9	1,0
20 à 49	13	17,3	26,9	3,0
50 à 99	13	17,3	57,5	6,4
100 à 199	11	14,7	78,8	8,7
200 et plus	23	30,7	729,3	80,6
TOTAL	75	100,0	904,1	100,0

en millions de F.

Activités de transport et d'auxiliaires exercées par les entreprises	Montant des recettes perçues pour cette activité	Part de ces recettes dans le total
Transports urbains de voyageurs	848,4	93,8
Transports routiers de voyageurs	44,4	4,9
Transports routiers de marchandises en zone longue	3,5	0,4
Transports routiers de marchandises en zone courte	5,4	0,6
Déménagement	—	—
Location de véhicules industriels	1,0	0,1
Autres activités de transport et d'auxiliaires de transport	1,4	0,2
Ensemble des activités de transport et d'auxiliaires de transport	904,1	100,0

en millions de F.

Type d'activités exercées par les entreprises	Montant des recettes perçues pour ce type d'activités	Part de ces recettes dans les recettes totales
Activités de transport et d'auxiliaires de transports	904,1	99,3
Activités autres	6,7	0,7
Ensemble des activités	910,8	100,0

Transports routiers de voyageurs

Tableaux 4-2

Répartition des recettes nettes de transport et d'auxiliaires
par taille d'entreprise et par activité

Effectif salarié de l'entreprise	ENTREPRISES		RECETTES NETTES DES ACTIVITES DE TRANSPORT ET D'AUXILIAIRES	
	en nombre	en %	en millions de F.	en %
6 à 9 salariés	289	28,5	204,3	6,5
10 à 19	332	32,8	382,6	12,2
20 à 49	259	25,6	679,4	21,7
50 à 99	63	6,2	370,1	11,8
100 à 199	37	3,7	379,1	12,1
200 et plus	32	3,2	1 117,2	35,7
TOTAL	1 012	100,0	3 132,7	100,0

en millions de F.

Activités de transport et d'auxiliaires exercées par les entreprises	Montant des recettes perçues pour cette activité	Part de ces recettes dans le total
Transports urbains de voyageurs	87,6	2,8
Transports routiers de voyageurs	2 607,9	83,2
Transports routiers de marchandises en zone longue	44,0	1,4
Transports routiers de marchandises en zone courte	131,0	4,2
Déménagement	3,0	0,1
Location de véhicules industriels	58,9	1,9
Autres activités de transport et d'auxiliaires de transport	200,3	6,4
Ensemble des activités de transport et d'auxiliaires de transport	3 132,7	100,0

en millions de F.

Type d'activités exercées par les entreprises	Montant des recettes perçues pour ce type d'activités	Part de ces recettes dans les recettes totales
Activités de transport et d'auxiliaires de transports	3 132,7	95,4
Activités autres	150,2	4,6
Ensemble des activités	3 282,9	100,0

5. Compte d'exploitation des entreprises du secteur employant plus de 5 salariés

Le **compte global d'exploitation générale** présenté résulte de l'addition des comptes d'exploitation générale des entreprises du secteur.

Les **charges** et les **produits** ont été comptabilisés hors taxes, puisque telle est de plus en plus la pratique des entreprises. Aussi le compte 62 « Impôts et taxes » ne comprend-il pas les taxes sur les recettes.

Le compte global d'exploitation laisse apparaître un **solde net d'exploitation**, placé arbitrairement dans la colonne « charges » — Ce solde net est égal à la différence entre la somme des bénéfices d'exploitation des entreprises dont le compte d'exploitation générale laisse apparaître un bénéfice et la somme des pertes d'exploitation supportées par les entreprises dont le compte d'exploitation générale laisse apparaître une perte. Un solde net d'exploitation bénéficiaire correspond ainsi à un solde positif, un solde net d'exploitation déficitaire à un solde négatif.

Transports routiers et urbains de voyageurs

Tableau 5

Compte global d'exploitation des entreprises du secteur

Les numéros de compte font référence au plan comptable des transports

N°	COMPTES DE CHARGES	Montant en millions de F.	N°	COMPTES DE PRODUITS	Montant en millions de F.
30 à 32	Stocks au début de l'exercice (hors taxes)	87,2	30 à 32	Stocks à la fin de l'exercice (hors taxes)	90,7
60	Achats de matières et de marchandises (hors taxes)	784,8		Recettes nettes des activités de transport et d'auxiliaires de transport (hors taxes)	4 036,8
61	Frais de personnel	2 381,4	71	Subventions d'exploitation reçues	247,6
62	Impôts et taxes (taxes sur les recettes exclues)	78,3	74	Ristournes, rabais et remises obtenus	2,5
63	Travaux, fournitures et services extérieurs	644,8	75	Recettes des activités autres que le transport et les activités d'auxiliaires de transport (hors taxes)	156,9
64	Transports et déplacements	52,1	76	Produits accessoires	65,2
66	Frais divers de gestion	93,5	77	Produits financiers	18,4
67	Frais financiers	119,0	780	Travaux faits par l'entreprise pour elle-même	12,2
681	Dotations de l'exercice aux comptes d'amortissements	401,3	785	Travaux et charges non imputables à l'exploitation de l'exercice	48,2
685	Dotations de l'exercice aux comptes de provisions	86,1			
	Solde net d'exploitation (*)	- 50,0			
TOTAL		4 678,5	TOTAL		4 678,5

(*) Le solde d'exploitation est bénéficiaire s'il est précédé d'un «plus» et déficitaire s'il est précédé d'un «moins».

Transports urbains de voyageurs

Tableau 5-1

Compte global d'exploitation des entreprises du secteur

Les numéros de compte font référence au plan comptable des transports

N°	COMPTES DE CHARGES	Montant en millions de F.	N°	COMPTES DE PRODUITS	Montant en millions de F.
30 à 32	Stocks au début de l'exercice (hors taxes)	31,1	30 à 32	Stocks à la fin de l'exercice (hors taxes)	32,3
60	Achats de matières et de marchandises (hors taxes)	160,9		Recettes nettes des activités de transport et d'auxiliaires de transport (hors taxes)	904,1
61	Frais de personnel	897,4	71	Subventions d'exploitation reçues	214,9
62	Impôts et taxes (taxes sur les recettes exclues)	21,4	74	Ristournes, rabais et remises obtenus	0,3
63	Travaux, fournitures et services extérieurs	116,3	75	Recettes des activités autres que le transport et les activités d'auxiliaires de transport (hors taxes)	6,7
64	Transports et déplacements	2,5	76	Produits accessoires	17,2
66	Frais divers de gestion	21,6	77	Produits financiers	6,3
67	Frais financiers	17,8	780	Travaux faits par l'entreprise pour elle-même	8,7
681	Dotations de l'exercice aux comptes d'amortissements	37,6	785	Travaux et charges non imputables à l'exploitation de l'exercice	23,5
685	Dotations de l'exercice aux comptes de provisions	64,2			
	Solde net d'exploitation (*)	- 156,8			
TOTAL		1 214,0	TOTAL		1 214,0

(*) Le solde d'exploitation est bénéficiaire s'il est précédé d'un «plus» et déficitaire s'il est précédé d'un «moins».

Transports routiers de voyageurs

Tableau 5-2

Compte global d'exploitation des entreprises du secteur

Les numéros de compte font référence au plan comptable des transports

N°	COMPTES DE CHARGES	Montant en millions de F.	N°	COMPTES DE PRODUITS	Montant en millions de F.
30 à 32	Stocks au début de l'exercice (hors taxes)	56,1	30 à 32	Stocks à la fin de l'exercice (hors taxes)	58,4
60	Achats de matières et de marchandises (hors taxes)	623,9		Recettes nettes des activités de transport et d'auxiliaires de transport (hors taxes)	3 132,7
61	Frais de personnel	1 484,0	71	Subventions d'exploitation reçues	32,7
62	Impôts et taxes (taxes sur les recettes exclues)	56,9	74	Ristournes, rabais et remises obtenus	2,2
63	Travaux, fournitures et services extérieurs	528,5	75	Recettes des activités autres que le transport et les activités d'auxiliaires de transport (hors taxes)	150,2
64	Transports et déplacements	49,6	76	Produits accessoires	48,0
66	Frais divers de gestion	71,9	77	Produits financiers	12,1
67	Frais financiers	101,2	780	Travaux faits par l'entreprise pour elle-même	3,5
681	Dotations de l'exercice aux comptes d'amortissements	363,7	785	Travaux et charges non imputables à l'exploitation de l'exercice	24,7
685	Dotations de l'exercice aux comptes de provisions	21,9			
	Solde net d'exploitation (*)	+ 106,8			
TOTAL		3 464,5	TOTAL		3 464,5

(*) Le solde d'exploitation est bénéficiaire s'il est précédé d'un «plus» et déficitaire s'il est précédé d'un «moins».

6. Soldes comptables et principaux ratios de gestion relatifs aux entreprises du secteur employant plus de 5 salariés

Les tableaux 6 A mettent en évidence la façon dont sont calculés, à partir des éléments du compte d'exploitation générale, un certain nombre de "soldes" qui ont une signification économique :

- valeur ajoutée hors taxes
- valeur ajoutée brute au coût des facteurs
- excédent brut d'exploitation
- profit brut courant avant impôt sur les bénéfices
- solde net d'exploitation

L'indication des numéros de comptes du plan comptable permet de suivre sans ambiguïté le déroulement des opérations effectuées.

A noter qu'il ne s'agit que d'une mise en forme particulière du compte global d'exploitation — et que le dernier solde calculé, le solde net d'exploitation, est bien celui obtenu au compte global d'exploitation, par différence entre le total des bénéfices d'exploitation des entreprises du secteur ayant réalisé un bénéfice et le total des pertes d'exploitation des entreprises du secteur dont le compte d'exploitation fait ressortir une perte.

Les tableaux 6 B donnent la répartition, par taille d'entreprises, de la valeur ajoutée brute au coût des facteurs, et de l'excédent brut d'exploitation. La définition comptable exacte de ces deux soldes est décrite dans les tableaux 6 A.

Enfin, dans les tableaux C sont présentés, par taille d'entreprises, un certain nombre de ratios relatifs à la gestion des entreprises :

$\frac{\text{Frais de Personnel}}{\text{VABCF}}$ et $\frac{\text{EBE}}{\text{VABCF}}$ de somme égale à 1 par construction indiquent le partage de la valeur ajoutée entre salaires et profit.

$\frac{\text{Frais Financiers}}{\text{VABCF}}$ représente le poids de l'endettement des entreprises.

$\frac{\text{Dotation aux Amortissements}}{\text{VABCF}}$ mesure le coût relatif du facteur Investissement.

$\frac{\text{Investissements}}{\text{VABCF}}$ permet d'apprécier l'importance des investissements par rapport aux résultats d'exploitation.

Tous les éléments entrant dans le calcul de ces ratios sont bien définis : il s'agit soit de postes du compte d'exploitation générale, soit de soldes comptables dont le calcul a été précédemment explicité.

Transports urbains et routiers de voyageurs

Tableau 6 A

Détermination des principaux soldes comptables

Valeur ajoutée hors taxes (VAHT)

En millions de F.

60 Achats de matières et de marchandises (hors taxes)	784,8	Recettes nettes des activités de transport (hors taxes)	4 036,8
+ 63 Travaux, fournitures et services extérieurs	644,8	+ 75 Recettes des activités autres que le transport (hors taxes)	156,9
+ 64 Transports et déplacements	52,1	+ 76 Produits accessoires	65,2
+ 66 Frais divers de gestion	93,5	+780 Travaux faits par l'entreprise pour elle-même	12,2
- 74 Ristournes, rabais et remises obtenus	- 2,5	+ 30 Variations de stocks (*)	+ 3,5
Solde : VAHT	2 701,9	32	
TOTAL	4 274,6	TOTAL	4 274,6

Valeur ajoutée brute au coût des facteurs (VABCF)

62 Impôts indirectes (hors taxes sur recettes)	78,3	VAHT	2 701,9
Solde : VABCF	2 871,2	+ 71 Subventions d'exploitation	247,6
TOTAL	2 949,5	TOTAL	2 949,5

Excédent brut d'exploitation (EBE)

61 Frais de personnel	2 381,4	VABCF	2 871,2
Solde : EBE	489,8		
TOTAL	2 871,2	TOTAL	2 871,2

Profit brut courant avant impôt sur les bénéfices (PBCAI)

67 Frais financiers	119,0	EBE	489,8
Solde : PBCAI	389,2	+ 77 Produits financiers	18,4
TOTAL	508,2	TOTAL	508,2

Solde net d'exploitation (SE)

681 Dotations aux amortissements	401,3	PBCAI	389,2
685 Dotations aux provisions	86,1	+785 Travaux et charges non imput. à l'exploitation de l'exercice	48,2
Solde : SE	- 50,0		
TOTAL	437,4	TOTAL	437,4

* Les variations de stocks correspondent à l'accroissement ou à la diminution des stocks entre le 1er janvier 1975 et le 31 décembre 1975. Elles sont égales aux stocks en fin d'exercice diminués des stocks en début d'exercice. Elles sont positives avec un signe «plus» pour un accroissement, négatives avec un signe «moins» pour une diminution.

Transports urbains et routiers de voyageurs

Tableau 6 B

Valeur ajoutée brute au coût des facteurs
Excédent brut d'exploitation, selon la taille des entreprises

Effectif salarié de l'entreprise	VALEUR AJOUTEE BRUTE AU COUT DES FACTEURS (VABCF)			EXCEDENT BRUT d'EXPLOITATION (EBE)
	en millions de F.	en %	milliers de F par personne occupée	en millions de F.
6 à 9 salariés	122,2	4,3	50,6	56,8
10 à 19	238,8	8,3	49,0	95,8
20 à 49	448,6	15,6	51,6	137,8
50 à 99	293,6	10,2	55,3	77,1
100 à 199	320,8	11,2	47,7	45,7
200 et plus	1 447,2	50,4	45,9	76,6
TOTAL	2 871,2	100,0	48,2	489,8

Tableau 6 C

Principaux ratios de gestion selon la taille des entreprises
(en %)

Effectif salarié de l'entreprise	Frais de personnel	EBE	Frais financiers	Profit brut courant avant impôt	Dotations aux amortissements	Investis- sements
	VABCF	VABCF	VABCF	VABCF	VABCF	VABCF
6 à 9 salariés	53,5	46,5	6,3	40,5	23,1	31,8
10 à 19	59,9	40,1	5,9	34,4	20,8	31,2
20 à 49	69,3	30,7	5,4	25,4	19,1	27,8
50 à 99	73,7	26,3	6,2	21,0	16,6	24,5
100 à 199	85,8	14,2	7,2	8,5	26,9	47,9
200 et plus	94,7	5,3	2,2	3,8	7,1	21,3
TOTAL	82,9	17,1	4,1	13,6	14,0	26,9

Transports urbains de voyageurs

Tableau 6 A-1

Détermination des principaux soldes comptables

Valeur ajoutée hors taxes (VAHT)

En millions de F.

60 Achats de matières et de marchandises (hors taxes)	160,9	Recettes nettes des activités de transport (hors taxes)	904,1
+ 63 Travaux, fournitures et services extérieurs	116,3	+ 75 Recettes des activités autres que le transport (hors taxes)	6,7
+ 64 Transports et déplacements	2,5	+ 76 Produits accessoires	17,2
+ 66 Frais divers de gestion	21,6	+780 Travaux faits par l'entreprise pour elle-même	8,7
- 74 Ristournes, rabais et remises obtenus	- 0,3	+ 30 Variations de stocks (*)	+ 1,2
Solde : VAHT	636,9	32	
TOTAL	937,9	TOTAL	937,9

Valeur ajoutée brute au coût des facteurs (VABCF)

62 Impôts indirectes (hors taxes sur recettes)	21,4	VAHT	636,9
Solde : VABCF	830,4	+ 71 Subventions d'exploitation	214,9
TOTAL	851,8	TOTAL	851,8

Excédent brut d'exploitation (EBE)

61 Frais de personnel	897,4	VABCF	830,4
Solde : EBE	- 67,0		
TOTAL	830,4	TOTAL	830,4

Profit brut courant avant impôt sur les bénéfices (PBCAI)

67 Frais financiers	17,8	EBE	- 67,0
Solde : PBCAI	- 78,5	+ 77 Produits financiers	6,3
TOTAL	- 60,7	TOTAL	- 60,7

Solde net d'exploitation (SE)

681 Dotations aux amortissements	37,6	PBCAI	- 78,5
685 Dotations aux provisions	64,2	+785 Travaux et charges non imput. à l'exploitation de l'exercice	23,5
Solde : SE	- 156,8		
TOTAL	- 55,0	TOTAL	- 55,0

* Les variations de stocks correspondent à l'accroissement ou à la diminution des stocks entre le 1er janvier 1975 et le 31 décembre 1975. Elles sont égales aux stocks en fin d'exercice diminués des stocks en début d'exercice. Elles sont positives avec un signe «plus» pour un accroissement, négatives avec un signe «moins» pour une diminution.

Transports urbains de voyageurs

Tableau 6 B-1

Valeur ajoutée brute au coût des facteurs
Excédent brut d'exploitation, selon la taille des entreprises

Effectif salarié de l'entreprise	VALEUR AJOUTEE BRUTE AU COUT DES FACTEURS (VABCF)			EXCEDENT BRUT d'EXPLOITATION (EBE)
	en millions de F.	en %	milliers de F par personne occupée	en millions de F.
6 à 9 salariés	1,8	0,2	39,6	0,3
10 à 19	5,8	0,7	44,2	0,9
20 à 49	19,0	2,3	43,8	1,9
50 à 99	48,4	5,8	52,2	7,3
100 à 199	71,4	8,6	46,2	2,2
200 et plus	684,0	82,4	42,4	- 79,6
TOTAL	830,4	100,0	43,2	- 67,0

Tableau 6 C-1

Principaux ratios de gestion selon la taille des entreprises
(en %)

Effectif salarié de l'entreprise	Frais de personnel	EBE	Frais financiers	Profit brut courant avant impôt	Dotations aux amortissements	Investissements
	VABCF	VABCF	VABCF	VABCF	VABCF	VABCF
6 à 9 salariés	85,2	14,8	3,1	11,7	22,3	46,2
10 à 19	85,1	14,9	5,6	9,3	12,9	13,9
20 à 49	89,7	10,3	3,9	6,6	15,9	24,6
50 à 99	84,9	15,1	3,6	11,8	10,6	11,8
100 à 199	96,8	3,2	3,3	0,4	11,5	37,6
200 et plus	111,6	*	1,8	*	2,9	25,2
TOTAL	108,1	*	2,1	*	18,8	25,5

Transports routiers de voyageurs

Tableau 6 A-2

Détermination des principaux soldes comptables

Valeur ajoutée hors taxes (VAHT)

En millions de F.

60 Achats de matières et de marchandises (hors taxes)	623,9	Recettes nettes des activités de transport (hors taxes)	3 132,7
+ 63 Travaux, fournitures et services extérieurs	528,5	+ 75 Recettes des activités autres que le transport (hors taxes)	150,2
+ 64 Transports et déplacements	49,6	+ 76 Produits accessoires	48,0
+ 66 Frais divers de gestion	71,9	+ 780 Travaux faits par l'entreprise pour elle-même	3,5
- 74 Ristournes, rabais et remises obtenus	- 2,2	+ 30 Variations de stocks (*)	+ 2,3
Solde : VAHT	2 065,0	+ 32	
TOTAL	3 336,7	TOTAL	3 336,7

Valeur ajoutée brute au coût des facteurs (VABCF)

62 Impôts indirects (hors taxes sur recettes)	56,9	VAHT	2 065,0
Solde : VABCF	2 040,8	+ 71 Subventions d'exploitation	32,7
TOTAL	2 097,7	TOTAL	2 097,7

Excédent brut d'exploitation (EBE)

61 Frais de personnel	1 484,0	VABCF	2 040,8
Solde : EBE	556,8		
TOTAL	2 040,8	TOTAL	2 040,8

Profit brut courant avant impôt sur les bénéfices (PBCAI)

67 Frais financiers	101,2	EBE	556,8
Solde : PBCAI	467,7	+ 77 Produits financiers	12,1
TOTAL	568,9	TOTAL	568,9

Solde net d'exploitation (SE)

681 Dotations aux amortissements	363,7	PBCAI	467,7
685 Dotations aux provisions	21,9	+ 785 Travaux et charges non imput. à l'exploitation de l'exercice	24,7
Solde : SE	106,8		
TOTAL	492,4	TOTAL	492,4

* Les variations de stocks correspondent à l'accroissement ou à la diminution des stocks entre le 1er janvier 1975 et le 31 décembre 1975. Elles sont égales aux stocks en fin d'exercice diminués des stocks en début d'exercice. Elles sont positives avec un signe « plus » pour un accroissement, négatives avec un signe « moins » pour une diminution.

Transports routiers de voyageurs

Tableau 6 B-2

Valeur ajoutée brute au coût des facteurs
Excédent brut d'exploitation, selon la taille des entreprises

Effectif salarié de l'entreprise	VALEUR AJOUTEE BRUTE AU COUT DES FACTEURS (VABCF)			EXCEDENT BRUT d'EXPLOITATION (EBE)
	en millions de F.	en %	milliers de F par personne occupée	en millions de F.
6 à 9 salariés	120,4	5,9	50,8	56,5
10 à 19	233,0	11,4	49,2	94,9
20 à 49	429,6	21,1	52,0	135,9
50 à 99	245,2	12,0	55,9	69,8
100 à 199	249,4	12,2	48,2	43,5
200 et plus	763,2	37,4	49,6	156,2
TOTAL	2 040,8	100,0	50,6	556,8

Tableau 6 C-2

Principaux ratios de gestion selon la taille des entreprises
(en %)

Effectif salarié de l'entreprise	Frais de personnel	EBE	Frais financiers	Profit brut courant avant impôt	Dotations aux amortissements	Investis- sements
	VABCF	VABCF	VABCF	VABCF	VABCF	VABCF
6 à 9 salariés	53,1	46,9	6,4	40,9	23,1	31,6
10 à 19	59,2	40,8	5,9	35,0	21,0	31,7
20 à 49	68,4	31,6	5,5	26,3	19,3	28,0
50 à 99	71,5	28,5	6,7	22,8	17,8	26,9
100 à 199	82,6	17,4	8,3	10,9	31,3	50,9
200 et plus	79,5	20,5	2,5	18,5	10,8	17,7
TOTAL	72,7	27,3	5,0	22,9	17,8	27,5

7. Investissements des entreprises du secteur employant plus de 5 salariés

Les tableaux 7 A donnent la répartition des investissements effectués par les entreprises de plus de cinq salariés du secteur, puis de chaque sous-secteur élémentaire, par type d'investissements et par taille d'entreprise. Les investissements en matériel de transport sont, bien entendu, mis en évidence : ils représentent la majeure partie des investissements des entreprises : 78 % dans le sous-secteur des transports urbains de voyageurs, 88 % dans le sous-secteur des transports routiers de voyageurs.

Les investissements par personne occupée effectués par les entreprises sont plus importants dans le secteur des transports routiers de voyageurs (13,8 milliers de F.) que dans le secteur des transports urbains de voyageurs (10,9 milliers de F.) (chapitre 3 pages 16 et 17).

Les tableaux 7 B font ressortir le montant des investissements nets de cessions courantes, par taille d'entreprises.

Transports urbains et routiers de voyageurs

Tableau 7 A

Décomposition des investissements par type d'investissements et par taille d'entreprise

en milliers de F.

Effectif salarié Type d'investissements	6 à 9 salariés	10 à 19	20 à 49	50 à 99	100 à 199	200 et plus	Ensemble
Acquisitions de terrains bâtiments et ouvrages existants	1 258	2 080	3 498	786	3 266	1 574	12 462
Constructions et génie civil	910	2 712	7 813	7 366	4 172	42 108	65 081
Matériel de transport							
- neuf	27 377	46 049	86 204	51 371	131 445	225 191	567 637
- occasion	8 546	20 930	23 125	9 476	9 357	18 607	90 041
Outillage et matériel (autre que de transport)							
- neuf	739	2 879	4 157	2 769	5 529	20 495	36 568
- occasion							
TOTAL des investissements	38 830	74 650	124 797	71 768	153 769	307 975	771 789

Tableau 7 B

Investissements et cessions par taille d'entreprise

en milliers de F.

Effectif salarié de l'entreprise	INVESTISSEMENTS TOTAUX	CESSIONS COURANTES	INVESTISSEMENTS NETS DE CESSIONS
6 à 9 salariés	38 830	10 599	28 231
10 à 19	74 650	18 851	55 799
20 à 49	124 797	31 939	92 858
50 à 99	71 768	15 568	56 200
100 à 199	153 769	38 476	115 293
200 et plus	307 975	30 720	277 255
TOTAL	771 789	146 153	625 636

Transports urbains de voyageurs

Tableau 7 A-1

Décomposition des investissements par type d'investissements et par taille d'entreprise

en milliers de F.

Effectif salarié	6 à 9 salariés	10 à 19	20 à 49	50 à 99	100 à 199	200 et plus	Ensemble
Type d'investissements							
Acquisitions de terrains, bâtiments et ouvrages existants	—	—	—	—	178	267	445
Constructions et génie civil	36	12	99	149	2 023	24 369	26 688
Matériel de transport							
— neuf	201	655	4 197	4 177	21 999	117 771	149 000
— occasion	555	135	257	820	70	15 112	16 949
Outillage et matériel (autre que de transport)							
— neuf	14	9	127	574	2 579	15 009	18 312
— occasion							
TOTAL des investissements	806	811	4 680	5 720	26 849	172 528	211 394

Tableau 7 B-1

Investissements et cessions par taille d'entreprise

en milliers de F.

Effectif salarié de l'entreprise	INVESTISSEMENTS TOTAUX	CESSIONS COURANTES	INVESTISSEMENTS NETS DE CESSIONS
6 à 9 salariés	806	142	664
10 à 19	811	121	690
20 à 49	4 680	340	4 340
50 à 99	5 720	930	4 790
100 à 199	26 849	13 644	13 205
200 et plus	172 528	8 521	164 007
TOTAL	211 394	23 698	187 696

Transports routiers de voyageurs

Tableau 7 A-2

Décomposition des investissements par type d'investissements et par taille d'entreprise

en milliers de F.

Effectif salarié	6 à 9 salariés	10 à 19	20 à 49	50 à 99	100 à 199	200 et plus	Ensemble
Type d'investissements							
Acquisitions de terrains, bâtiments et ouvrages existants	1 258	2 080	3 498	786	3 088	1 307	12 017
Constructions et génie civil	874	2 700	7 714	7 217	2 149	17 739	38 393
Matériel de transport							
– neuf	27 176	45 394	82 007	47 194	109 446	107 420	418 637
– occasion	7 991	20 795	22 868	8 656	9 287	3 495	73 092
Outillage et matériel (autre que de transport)							
– neuf	725	2 870	4 030	2 195	2 950	5 486	18 256
– occasion							
TOTAL des investissements	38 024	73 839	120 117	66 048	126 920	135 447	560 395

Tableau 7 B-2

Investissements et cessions par taille d'entreprise

en milliers de F.

Effectif salarié de l'entreprise	INVESTISSEMENTS TOTAUX	CESSIONS COURANTES	INVESTISSEMENTS NETS DE CESSIONS
6 à 9 salariés	38 024	10 457	27 567
10 à 19	73 839	18 730	55 109
20 à 49	120 117	31 599	88 518
50 à 99	66 048	14 638	51 410
100 à 199	126 920	24 832	102 088
200 et plus	135 447	22 199	113 248
TOTAL	560 395	122 455	437 940

8. Personnel des entreprises du secteur employant plus de 5 salariés

Pour les entreprises de plus de 5 salariés, le nombre de personnes occupées non salariées (entrepreneurs individuels, aides familiaux non salariés) n'est indiqué que pour mémoire ; les effectifs occupés sont, à 99 %, des salariés (première partie des tableaux 8).

Il a paru bon de rapprocher les données relatives au nombre de salariés, et aux rémunérations versées par les entreprises aux salariés (elles comprennent le montant dû, avant déduction de la cotisation ouvrière aux assurances sociales et, le cas échéant, de la contribution ouvrière aux assurances chômage, ainsi que les retenues pour la retraite).

A noter l'importance, dans le sous-secteur "transports routiers de voyageurs", du personnel salarié occupé à temps partiel : 12,5 % de l'effectif salarié total, mais 16,7 % des conducteurs d'autobus et d'autocars.

Enfin la troisième partie des tableaux 8 donne la répartition du personnel salarié entre personnel sédentaire et personnel roulant, le personnel roulant étant également ventilé entre :

- conducteurs d'autobus et d'autocars
- conducteurs routiers (employés par les entreprises du secteur qui exercent, à titre secondaire, une activité de transport routier de marchandises) et personnel d'accompagnement (receveurs, livreurs, convoyeurs).

Transports urbains et routiers de voyageurs

Tableaux 8.

Effectifs occupés selon la taille des entreprises

Effectif salarié de l'entreprise	ENTREPRISES		EFFECTIF TOTAL salarié et non salarié	
	en nombre	en %	en nombre	en %
6 à 9 salariés	294	27,0	2 414	4,0
10 à 19	342	31,5	4 870	8,2
20 à 49	272	25,0	8 688	14,6
50 à 99	76	7,0	5 314	8,9
100 à 199	48	4,4	6 724	11,3
200 et plus	55	5,1	31 532	53,0
TOTAL	1 087	100,0	59 542	100,0

Effectif salarié de l'entreprise	EFFECTIF SALARIÉ		RÉMUNÉRATIONS		
	en nombre	en %	en millions de F.	en %	en milliers de F. par salarié
6 à 9 salariés	2 159	3,6	47,4	2,8	21,9
10 à 19	4 655	7,9	104,7	6,2	22,5
20 à 49	8 594	14,6	227,5	13,4	26,4
50 à 99	5 309	9,0	155,5	9,1	29,2
100 à 199	6 722	11,4	198,4	11,7	29,5
200 et plus	31 532	53,5	966,9	56,8	30,6
TOTAL	58 971	100,0	1 700,4	100,0	28,8

Effectif salarié de l'entreprise	REPARTITION DU PERSONNEL SALARIÉ TOTAL			REPARTITION DU PERSONNEL SALARIÉ ROULANT	
	Ensemble	Personnel salarié sédentaire	Personnel salarié roulant	Conducteurs d'autobus et d'autocars	Conducteurs routiers et personnel d'accompagn.t
6 à 9 salariés	2 159	264	1 895	1 704	191
10 à 19	4 655	846	3 809	3 516	293
20 à 49	8 594	2 112	6 482	5 927	555
50 à 99	5 309	1 667	3 642	3 402	240
100 à 199	6 722	2 286	4 436	4 026	410
200 et plus	31 532	12 363	19 169	17 034	2 135
TOTAL	58 971	19 538	39 433	35 609	3 824

Transports urbains de voyageurs

Tableaux 8.1

Effectifs occupés selon la taille des entreprises

Effectif salarié de l'entreprise	ENTREPRISES		EFFECTIF TOTAL salarié et non salarié	
	en nombre	en %	en nombre	en %
6 à 9 salariés	5	6,7	44	0,2
10 à 19	10	13,3	132	0,7
20 à 49	13	17,3	435	2,3
50 à 99	13	17,3	927	4,8
100 à 199	11	14,7	1 545	8,0
200 et plus	23	30,7	16 141	84,0
TOTAL	75	100,0	19 224	100,0

Effectif salarié de l'entreprise	EFFECTIF SALARIÉ		RÉMUNÉRATIONS		
	en nombre	en %	en millions de F.	en %	en milliers de F. par salarié
6 à 9 salariés	41	0,2	1,1	0,2	27,3
10 à 19	130	0,7	3,5	0,5	27,2
20 à 49	435	2,3	12,2	1,9	27,9
50 à 99	927	4,8	29,4	4,6	31,6
100 à 199	1 545	8,0	49,5	7,8	32,0
200 et plus	16 141	84,0	541,0	85,0	33,5
TOTAL	19 219	100,0	636,7	100,0	33,1

Effectif salarié de l'entreprise	REPARTITION DU PERSONNEL SALARIÉ TOTAL			REPARTITION DU PERSONNEL SALARIÉ ROULANT	
	Ensemble	Personnel salarié sédentaire	Personnel salarié roulant	Conducteurs d'autobus et d'autocars	Conducteurs routiers et personnel d'accompagn.t
6 à 9 salariés	41	7	34	24	10
10 à 19	130	19	111	106	5
20 à 49	435	119	316	253	63
50 à 99	927	304	623	601	22
100 à 199	1 545	528	1 017	1 017	—
200 et plus	16 141	6 077	10 064	9 323	741
TOTAL	19 219	7 054	12 165	11 324	841

Transports routiers de voyageurs

Tableaux 8.2

Effectifs occupés selon la taille des entreprises

Effectif salarié de l'entreprise	ENTREPRISES		EFFECTIF TOTAL salarié et non salarié	
	en nombre	en %	en nombre	en %
6 à 9 salariés	289	28,5	2 370	5,9
10 à 19	332	32,8	4 738	11,7
20 à 49	259	25,6	8 253	20,5
50 à 99	63	6,2	4 387	10,9
100 à 199	37	3,7	5 179	12,8
200 et plus	32	3,2	15 391	38,2
TOTAL	1 012	100,0	40 318	100,0

Effectif salarié de l'entreprise	EFFECTIF SALARIÉ		RÉMUNÉRATIONS		
	en nombre	en %	en millions de F.	en %	en milliers de F. par salarié
6 à 9 salariés	2 118	5,4	46,3	4,4	21,8
10 à 19	4 525	11,4	101,2	9,5	22,3
20 à 49	8 159	20,5	215,3	20,2	26,7
50 à 99	4 382	11,0	126,1	11,9	28,7
100 à 199	5 177	13,0	148,9	14,0	28,7
200 et plus	15 391	38,7	425,9	40,0	27,6
TOTAL	39 752	100,0	1 063,7	100,0	26,7

Effectif salarié de l'entreprise	REPARTITION DU PERSONNEL SALARIÉ TOTAL			REPARTITION DU PERSONNEL SALARIÉ ROULANT	
	Ensemble	Personnel salarié sédentaire	Personnel salarié roulant	Conducteurs d'autobus et d'autocars	Conducteurs routiers et personnel d'accompagn.t
6 à 9 salariés	2 118	257	1 861	1 680	181
10 à 19	4 525	827	3 698	3 410	288
20 à 49	8 159	1 993	6 166	5 674	492
50 à 99	4 382	1 363	3 019	2 801	218
100 à 199	5 177	1 758	3 419	3 009	410
200 et plus	15 391	6 286	9 105	7 711	1 394
TOTAL	39 752	12 484	27 268	24 285	2 983

