

MINISTÈRE DES TRANSPORTS

DEPARTEMENT DES STATISTIQUES DES TRANSPORTS

ENQUETE ANNUELLE D'ENTREPRISE

AUXILIAIRES
DES TRANSPORTS TERRESTRES
1977

21, rue Mathurin-Régnier, 75732 PARIS Cedex 15
Téléphone : 566 93 56

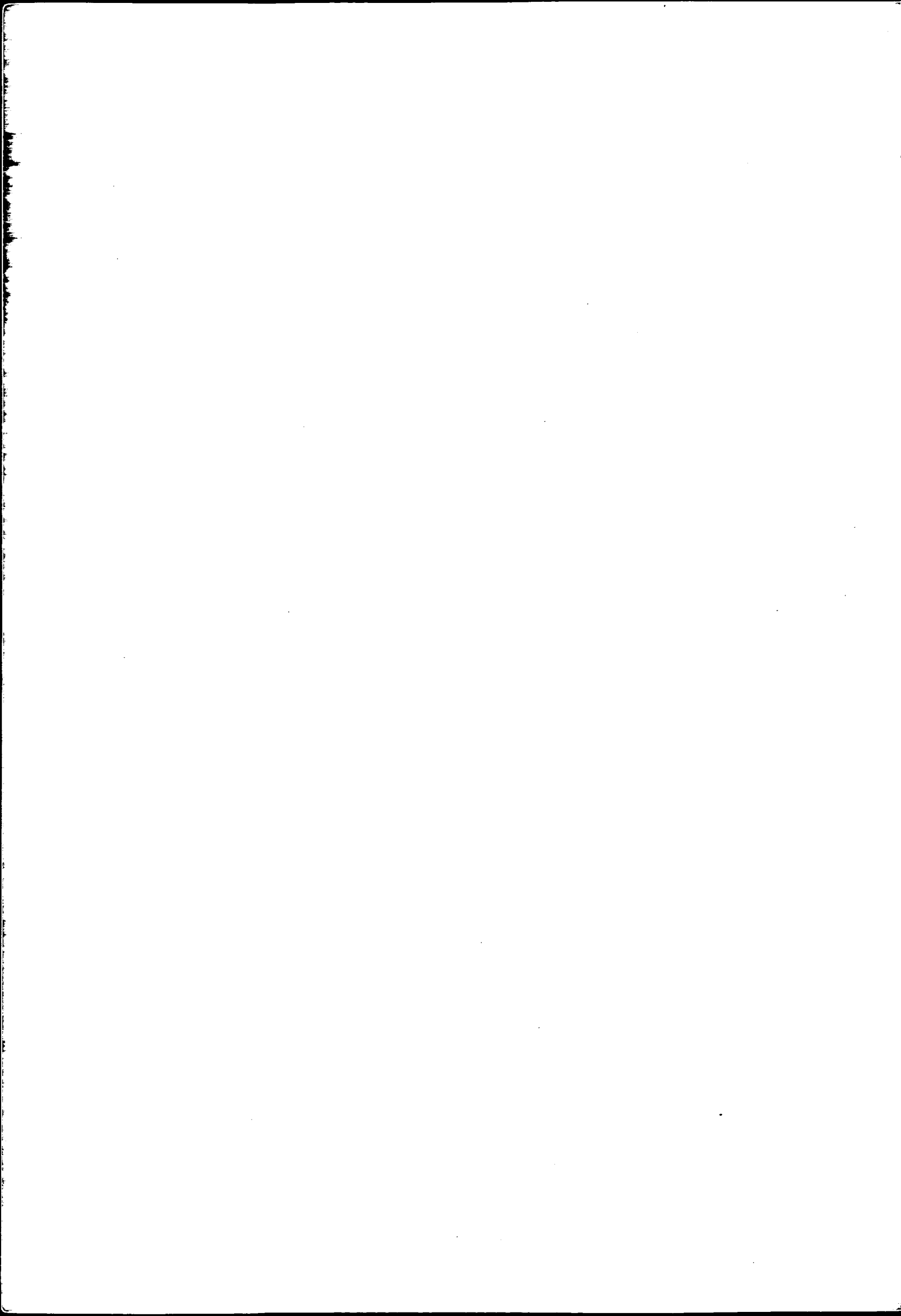
JUILLET 1979



LES AUXILIAIRES DES TRANSPORTS TERRESTRES

1. Collecte de fret terrestre et fluvial
2. Manutention terrestre et fluviale

Rédaction :
Département des Statistiques des Transports
21, rue Mathurin Régnier
75732 PARIS CEDEX 15 — téléphone 566.93.56



L'ENQUETE ANNUELLE D'ENTREPRISE

Effectuée chaque année dans la plupart des secteurs de l'économie — industrie, bâtiment et travaux publics, commerce, transports — l'Enquête Annuelle d'Entreprise est la pièce maîtresse d'un système cohérent indispensable à l'élaboration des Comptes Nationaux et à l'observation statistique de l'appareil productif français.

Dans le **secteur des transports et des auxiliaires des transports**, l'Enquête Annuelle d'Entreprise est effectuée par le Département des Statistiques des Transports. La première enquête de ce type a été effectuée en 1974 sur les résultats de l'année 1973. Les données du présent fascicule concernent l'activité des entreprises pendant l'année 1977. Le **champ de l'enquête** couvre les entreprises dont l'activité principale est une activité de transport ou une activité d'auxiliaire de transport routier, fluvial, maritime ou aérien.

Il est nécessaire d'insister sur le fait que les résultats portent sur des **secteurs d'entreprise** : sont classées dans un même **secteur** toutes les entreprises ayant la même activité **principale**, celle-ci étant pour les transports définie, par référence à un certain niveau de la nomenclature d'activité et de produits (N.A.P.), comme l'activité dans laquelle est effectuée la plus grande partie des recettes de l'entreprise. Bien entendu, cette activité principale peut être activité unique, ou être associée à des activités secondaires.

Dans le secteur des auxiliaires des transports, toutes les entreprises, quelle que soit leur taille, ont été interrogées, avec un questionnaire détaillé.

Dans le secteur des transports routiers de marchandises, les entreprises de moins de 6 salariés ont été interrogées par sondage avec un questionnaire adapté à leur possibilité de réponse, les entreprises de 6 à 9 salariés ont été également interrogées par sondage mais avec le questionnaire détaillé. La situation est la même dans le secteur des transports urbains et routiers de voyageurs.

Dans le secteur des transports fluviaux, seuls les résultats concernant les entreprises de six salariés et plus sont publiés.

Dans le secteur des transports maritimes, les résultats ont été établis, pour certains armateurs, à partir des résultats de l'enquête financière du Comité Central des Armateurs de France et de l'enquête sur les investissements de la Direction Générale de la Marine Marchande ; pour les autres entreprises, ils ont été collectés directement par le Département des Statistiques des Transports.

Dans le secteur des transports aériens, toutes les entreprises ont été interrogées, avec un questionnaire détaillé.

Les résultats disponibles concernent les résultats de l'exploitation des entreprises : compte d'exploitation, recettes nettes de transport ventilées par type d'activité, données sur les charges — mais aussi les facteurs de production : personnel salarié (au 31 décembre de l'année sur laquelle porte l'enquête) ventilé par activité, investissements effectués dans l'année.

La répétition annuelle de l'Enquête Annuelle d'Entreprise devrait permettre de suivre non seulement l'activité des entreprises, chaque année, mais aussi les modifications de structure du secteur des transports, d'une année sur l'autre.

A noter qu'il faut de toute façon garder à l'esprit que les modifications constatées du nombre d'entreprises, d'une année à l'autre, constituent toujours un solde, différence entre les créations et les disparitions d'entreprises, entre les entrées dans le champ de l'enquête et les sorties hors de ce champ, par suite d'un changement d'activité principale. De même, à l'intérieur d'un secteur donné, ont lieu des mouvements d'un sous-secteur à l'autre ou d'une tranche de taille à une autre.

Les auxiliaires des transports terrestres

Le présent fascicule contient les résultats de l'enquête Annuelle d'Entreprise pour le secteur des auxiliaires des transports terrestres, c'est-à-dire l'ensemble des entreprises dont l'activité principale est une activité d'auxiliaire des transports terrestres.

Pour chaque thème, les résultats présentés sont d'abord ceux du secteur dans son ensemble, puis sont donnés les résultats correspondant à chacun des deux sous-secteurs élémentaires :

1. Collecte de fret terrestre ou fluvial
2. Manutention terrestre ou fluviale.

Cette présentation correspond à la mise en place de la nouvelle nomenclature d'activités, conformément aux dispositions du décret du 9 novembre 1973 portant approbation des nomenclatures d'activités et de produits.

Pour fixer les idées, il est bon de préciser que le sous-secteur élémentaire « Collecte de fret terrestre ou fluvial » comprend l'ensemble des entreprises dont l'activité principale est :

- soit une activité de commissionnaire en douane ou transitaire
- soit une activité d'exploitant de bureau de ville, d'affrèteur routier ou de groupeur, routier ou ferroviaire (il faut noter que cette activité est source de confusion, certaines entreprises de transport déclarant en recette de groupage, activité du commissionnaire, ce qui est en fait recette de groupage technique).
- soit une activité de courtier de fret
- soit une activité de dépositaire de colis
- soit une activité de gestionnaire de parc de conteneurs.

SIGNES CONVENTIONNELS

- résultat nul
- € résultat négligeable
- * résultat sans signification
- mF milliers de Francs
- MF millions de Francs

Sommaire

	Page
1. Structure du secteur	8
2. Données détaillées sur les recettes des activités de transport et d'auxiliaires de transport	12
3. Compte d'exploitation	16
4. Soldes comptables et principaux ratios de gestion	20
5. Investissements	28
6. Personnel	32

AUXILIAIRES DES TRANSPORTS TERRESTRES

CARACTERISTIQUES 1977		
Nombre total d'entreprises du secteur	916	
Effectif permanent total, salarié et non salarié, occupé dans le secteur au 31.12.77	62 537	
Frais de personnel	3 513,2	millions de F.
Recettes nettes des activités de transport et d'auxiliaires des entreprises du secteur	6 021,6	millions de F.
Ensemble des recettes nettes de transport et d'auxiliaires et des recettes des autres activités :		
TOTAL	6 795,6	millions de F.
par personne occupée	108,6	milliers de F.
Investissements des entreprises du secteur :		
TOTAL	376,3	millions de F.
par personne occupée	6,0	milliers de F.

AUXILIAIRES DES TRANSPORTS TERRESTRES

1 Collecte de fret terrestre et fluvial

2 Manutention terrestre et fluviale

CARACTERISTIQUES 1977	1. Collecte de fret terrestre et fluvial	2. Manutention terrestre et fluviale
Nombre total d'entreprises du secteur	803	113
Effectif permanent total, salarié et non salarié, occupé dans le secteur au 31.12.1977	50 135	12 402
Frais de personnel — MF	2 968,7	544,5
Recettes nettes des activités de transport et d'auxiliaires des entreprises du secteur — MF	5 401,1	620,5
Ensemble des recettes nettes de transport et d'auxiliaires et des recettes des autres activités :		
TOTAL — MF	5 985,1	810,5
par personne occupée — mF	119,7	65,4
Investissements des entreprises du secteur :		
TOTAL — MF	380,0	50,0
par personne occupée — mF	7,3	4,0

1. Structure du secteur

La principale caractéristique du secteur des auxiliaires des transports terrestres réside dans l'importance économique des grandes entreprises : les quelque 5,9 % d'entreprises de plus de 200 salariés emploient 67,0 % de l'effectif total, réalisent 63,0 % des recettes et effectuent 62,5 % des investissements opérés dans le secteur.

Cette prépondérance des grandes entreprises est commune aux deux sous-secteurs élémentaires, qui sont cependant de taille et de poids très inégaux (50 000 personnes occupées, 5,9 milliards de recettes pour le sous-secteur de la « collecte de fret terrestre et fluvial » — 12 400 personnes occupées, 810 millions de recettes pour le sous-secteur de la « Manutention Terrestre et Fluviale »).

Les résultats relatifs à l'année 1977 portent sur 916 entreprises, occupant 62 537 personnes. Ceux de l'année 1976 portaient sur 869 entreprises, occupant 65 798 personnes. Ces modifications constatées d'une année à l'autre constituent un solde traduisant la différence entre les créations et les suppressions d'entreprises, entre les entrées d'entreprises dans le champ du secteur des auxiliaires des transports terrestres et les sorties hors de ce champ, par suite d'un changement d'activité principale. De même, à l'intérieur du secteur des auxiliaires des transports terrestres, ont lieu des mouvements d'un sous-secteur à l'autre ou d'une tranche de taille à une autre.

Les tableaux 1 rapprochant les principales données relatives aux entreprises du secteur selon leur taille, mesurée par le nombre de salariés employés au 31 décembre 1977 — puis les mêmes résultats pour chacun des deux sous-secteurs élémentaires.

Ceci permet d'apprécier, d'un seul coup d'œil, l'importance relative des entreprises de telle ou telle taille dans l'ensemble des entreprises, du point de vue nombre d'entreprises, effectifs, recettes, investissements...

Toutes les données présentées dans ces tableaux sont détaillées ou complétées dans les pages suivantes :

- l'effectif employé dans le chapitre 6 « Personnel », pages 32 à 35.
- les recettes dans le chapitre 2 « Recettes des activités de transport », pages 12 à 15.
- la valeur ajoutée brute au coût des facteurs dans le chapitre 4 « Soldes comptables et principaux ratios de gestion », pages 20 à 27.
- les investissements dans le chapitre 5 « Investissements », pages 28 à 31.

Auxiliaires des transports terrestres

Tableaux 1

Données principales sur les entreprises
du secteur selon la taille des entreprises

Effectif salarié de l'entreprise	ENTREPRISES		EFFECTIF PERMANENT TOTAL Salarié et non salarié	
	en nombre	en %	en nombre	en %
0 à 5 salariés	303	33,1	923	1,5
6 à 9	130	14,2	983	1,6
10 à 19	121	13,2	1 745	2,8
20 à 49	170	18,6	5 481	8,7
50 à 99	93	10,1	6 380	10,2
100 à 199	45	4,9	6 620	10,6
200 et plus	54	5,9	40 405	64,6
TOTAL	916	100,0	62 537	100,0

Effectif salarié de l'entreprise	RECETTES TOTALES (hors taxes)			REPARTITION DES RECETTES TOTALES (hors taxes) en millions de F.	
	en millions de F.	en %	milliers de F. par personne occupée	recettes nettes (1) des activités de transport et d'auxiliaires	recettes des autres activités
0 à 5 salariés	138,8	2,0	150,3	136,0	2,8
6 à 9	121,0	1,8	123,0	120,2	0,8
10 à 19	224,9	3,3	128,8	215,5	9,4
20 à 49	625,8	9,2	114,1	615,2	10,6
50 à 99	720,7	10,6	112,9	714,5	6,2
100 à 199	683,7	10,1	103,2	660,1	23,6
200 et plus	4 280,7	63,0	105,9	3 560,1	720,6
TOTAL	6 795,6	100,0	108,6	6 021,6	774,0

Effectif salarié de l'entreprise	VALEUR AJOUTÉE BRUTE AU COUT DES FACTEURS (2)			INVESTISSEMENTS TOTAUX		
	en millions de F.	en %	milliers de F. par personne occupée	en millions de F.	en %	milliers de F. par personne occupée
0 à 5 salariés	75,8	1,7	82,2	6,3	1,7	6,8
6 à 9	80,2	1,8	81,6	8,5	2,2	8,6
10 à 19	146,0	3,3	83,7	7,6	2,0	4,3
20 à 49	411,5	9,3	75,1	38,3	10,2	7,0
50 à 99	482,0	10,9	75,5	46,5	12,4	7,3
100 à 199	458,9	10,4	69,3	33,9	9,0	5,1
200 et plus	2 760,4	62,6	68,3	235,2	62,5	5,8
TOTAL	4 414,8	100,0	70,6	376,3	100,0	6,0

(1) Pour la définition des recettes nettes, se reporter aux explications de la page 12.

(2) La définition comptable de la valeur ajoutée brute au coût des facteurs est mise en évidence dans les tableaux des pages 22, 24, et 26.

Collecte de fret terrestre et fluvial

Tableaux 1-1

Données principales sur les entreprises
du secteur selon la taille des entreprises

Effectif salarié de l'entreprise	ENTREPRISES		EFFECTIF PERMANENT TOTAL Salarié et non salarié	
	en nombre	en %	en nombre	en %
0 à 5 salariés	274	34,1	841	1,7
6 à 9	119	14,8	891	1,8
10 à 19	101	12,6	1 449	2,9
20 à 49	137	17,1	4 368	8,7
50 à 99	83	10,3	5 741	11,4
100 à 199	41	5,1	6 062	12,1
200 et plus	48	6,0	30 783	61,4
TOTAL	803	100,0	50 135	100,0

Effectif salarié de l'entreprise	RECETTES TOTALES (hors taxes)			REPARTITION DES RECETTES TOTALES (hors taxes) en millions de F.	
	en millions de F.	en %	milliers de F. par personne occupée	recettes nettes (1) des activités de transport et d'auxiliaires	recettes des autres activités
0 à 5 salariés	128,0	2,1	178,0	126,7	1,3
6 à 9	109,2	1,8	125,8	108,7	0,5
10 à 19	186,1	3,1	129,4	180,4	5,7
20 à 49	515,6	8,6	118,2	510,0	5,6
50 à 99	661,1	11,1	115,1	657,3	3,8
100 à 199	637,5	10,7	105,1	613,9	23,6
200 et plus	3 747,6	62,6	121,7	3 204,1	543,5
TOTAL	5 985,1	100,0	119,7	5 401,1	584,0

Effectif salarié de l'entreprise	VALEURS AJOUTÉE BRUTE AU COUT DES FACTEURS (2)			INVESTISSEMENTS TOTAUX		
	en millions de F.	en %	milliers de F. par personne occupée	en millions de F.	en %	milliers de F. par personne occupée
0 à 5 salariés	70,8	1,9	84,2	5,9	1,8	7,0
6 à 9	71,6	1,9	80,3	6,1	1,9	6,8
10 à 19	123,5	3,2	85,2	6,2	1,9	4,3
20 à 49	339,4	8,9	77,7	29,6	9,1	6,8
50 à 99	442,5	11,7	77,1	40,2	12,3	7,0
100 à 199	427,8	11,2	70,6	32,9	10,1	5,4
200 et plus	2 325,8	61,2	75,6	205,4	62,9	6,7
TOTAL	3 801,4	100,0	75,8	326,3	100,0	6,5

(1) Pour la définition des recettes nettes, se reporter aux explications de la page 12.

(2) La définition comptable de la valeur ajoutée brute au coût des facteurs est mise en évidence dans les tableaux des pages 22, 24 et 26.

Manutention terrestre et fluviale

Tableaux 1-2

Données principales sur les entreprises
du secteur selon la taille des entreprises

Effectif salarié de l'entreprise	ENTREPRISES		EFFECTIF PERMANENT TOTAL Salarié et non salarié	
	en nombre	en %	en nombre	en %
0 à 5 salariés	29	25,7	82	0,7
6 à 9	11	9,7	92	0,7
10 à 19	20	17,7	296	2,4
20 à 49	33	29,2	1 113	9,0
50 à 99	10	8,9	639	5,1
100 à 199	4	3,5	558	4,5
200 et plus	6	5,3	9 622	77,6
TOTAL	113	100,0	12 402	100,0

Effectif salarié de l'entreprise	RECETTES TOTALES (hors taxes)			REPARTITION DES RECETTES TOTALES (hors taxes) en millions de F.	
	en millions de F.	en %	milliers de F. par personne occupée	recettes nettes (1) des activités de transport et d'auxiliaires	recettes des autres activités
0 à 5 salariés	10,8	1,3	174,2	9,3	1,5
6 à 9	11,8	1,4	129,7	11,5	0,3
10 à 19	38,8	4,8	131,5	35,1	3,7
20 à 49	110,2	13,6	99,1	105,2	5,0
50 à 99	59,6	7,4	93,4	57,2	2,4
100 à 199	46,2	5,7	82,8	46,2	—
200 et plus	533,1	65,8	55,4	356,0	177,1
TOTAL	810,5	100,0	65,4	620,5	190,0

Effectif salarié de l'entreprise	VALEUR AJOUTÉE BRUTE AU CÔT DES FACTEURS (2)			INVESTISSEMENTS TOTAUX		
	en millions de F.	en %	milliers de F. par personne occupée	en millions de F.	en %	milliers de F. par personne occupée
0 à 5 salariés	5,0	0,8	61,3	0,4	0,8	4,9
6 à 9	8,6	1,4	93,8	2,4	4,8	26,0
10 à 19	22,5	3,7	76,1	1,4	2,8	4,6
20 à 49	72,1	11,8	64,8	8,7	17,4	7,9
50 à 99	39,5	6,4	61,8	6,3	12,6	9,9
100 à 199	31,1	5,1	55,8	1,0	2,0	1,8
200 et plus	434,6	70,8	45,2	29,8	59,6	3,1
TOTAL	613,4	100,0	49,5	50,0	100,0	4,0

(1) Pour la définition des recettes nettes, se reporter aux explications de la page 12.

(2) La définition comptable de la valeur ajoutée brute au coût des facteurs est mise en évidence dans les tableaux des pages 22, 24 et 26.

2. Recettes des activités de transport et d'auxiliaires de transport

La notion de chiffre d'affaires est, dans le secteur des transports, relativement complexe.

Le **montant des facturations** faites par les entreprises à leurs clients est bien connu mais il n'a, économiquement, qu'un intérêt limité : il comprend en effet le montant des débours payés par les entreprises pour le compte de leurs clients — montant qui, dans le cas des auxiliaires de transport, par exemple, peut être très important en proportion (montant des droits de douane, du fret maritime, etc.).

En déduisant ces débours du montant des facturations, on obtient les **recettes brutes** (ou chiffre d'affaire brut) des activités de transport et d'auxiliaires de transport — lesquelles peuvent comprendre, le cas échéant, les frais de sous-traitance versés par les transporteurs qui, pour fournir les prestations de transport que leur demandent leurs clients, ont recours à un confrère...

Compte tenu de l'importance, spécifique à la profession, de ces opérations de sous-traitance, il est préférable de retenir la notion de **recettes nettes**, obtenues à partir des recettes brutes en déduisant ces frais de sous-traitance (comptabilisés au poste 65 du Plan Comptable des Transports). On obtient ainsi le montant des recettes « consolidé » des activités de transport et d'auxiliaires de transport.

Précisons que, les entreprises ayant de plus en plus tendance à tenir leur comptabilité hors taxes (conformément aux recommandations du Conseil National de la Comptabilité), tous les montants de recettes donnés dans ce fascicule sont **hors taxes**.

La première partie des tableaux 2 rapproche le nombre d'entreprises du secteur (ou du sous-secteur élémentaire) du montant des recettes nettes de transport effectuées.

La seconde partie des tableaux 2 donne une répartition de ces recettes nettes entre les diverses activités, de transport ou d'auxiliaire de transport, exercées par les entreprises.

Enfin, dans la troisième partie, est rappelé le montant des recettes des entreprises pour des activités **autres** que de transport ou d'auxiliaire, recettes dont la ventilation par taille d'entreprise a été donnée pages 9 à 11.

Auxiliaires des transports terrestres

Tableaux 2
Répartition des recettes nettes de transport et d'auxiliaires
par taille d'entreprise et par activité

Effectif salarié de l'entreprise	ENTREPRISES		RECETTES NETTES DES ACTIVITÉS DE TRANSPORT ET D'AUXILIAIRES	
	en nombre	en %	en millions de F.	en %
0 à 5 salariés	303	33,1	136,0	2,2
6 à 9	130	14,2	120,2	2,0
10 à 19	121	13,2	215,5	3,6
20 à 49	170	18,6	615,2	10,2
50 à 99	93	10,1	714,5	11,9
100 à 199	45	4,9	660,1	11,0
200 et plus	54	5,9	3 560,1	59,1
TOTAL	916	100,0	6 021,6	100,0

En millions de F.

ACTIVITÉS DE TRANSPORT ET D'AUXILIAIRES EXERCÉES PAR LES ENTREPRISES	Montant des recettes perçues pour cette activité	Part de ces recettes dans le total
Manutention terrestre et fluviale	435,4	7,2
Commissionnaire en douane et transitaire pour les transports terrestres et fluviaux	1 320,5	21,9
Groupeur	2 230,1	37,1
Affréteur routier	428,9	7,1
Autres activités d'auxiliaires des transports terrestres	125,6	2,1
Activités d'auxiliaires d'autres modes de transport	519,7	8,6
Entrepôt	147,2	2,5
Activités de transport	814,2	13,5
Ensemble des activités de transport et d'auxiliaires de transport	6 021,6	100,0

En millions de F.

Type d'activités exercées par les entreprises	Montant des recettes perçues pour cette activité	Part de ces recettes dans les recettes totales
Activités de transport et d'auxiliaires de transport	6 021,6	88,6
Activités autres que le transport	774,0	11,4
Ensemble des activités	6 795,6	100,0

Collecte de fret terrestre et fluvial

Tableaux 2-1

Répartition des recettes nettes de transport et d'auxiliaires
par taille d'entreprise et par activité

Effectif salarié de l'entreprise	ENTREPRISES		RECETTES NETTES DES ACTIVITÉS DE TRANSPORT ET D'AUXILIAIRES	
	en nombre	en %	en millions de F.	en %
0 à 5 salariés	274	34,1	126,7	2,3
6 à 9	119	14,8	108,7	2,0
10 à 19	101	12,6	180,4	3,3
20 à 49	137	17,1	510,0	9,5
50 à 99	83	10,3	657,3	12,2
100 à 199	41	5,1	613,9	11,4
200 et plus	48	6,0	3 204,1	59,3
TOTAL	803	100,0	5 401,1	100,0

En millions de F.

ACTIVITÉS DE TRANSPORT ET D'AUXILIAIRES EXERCÉES PAR LES ENTREPRISES	Montant des recettes perçues pour cette activité	Part de ces recettes dans le total
Manutention terrestre et fluviale	46,7	0,9
Commissionnaire en douane et transitaire pour les transports terrestres et fluviaux	1 318,6	24,4
Groupeur	2 205,1	40,8
Affréteur routier	417,9	7,7
Autres activités d'auxiliaires des transports terrestres	124,7	2,3
Activités d'auxiliaires d'autres modes de transport	392,7	7,3
Entrepôt	117,8	2,2
Activités de transport	777,6	14,4
Ensemble des activités de transport et d'auxiliaires de transport	5 401,1	100,0

En millions de F.

Type d'activités exercées par les entreprises	Montant des recettes perçues pour cette activité	Part de ces recettes dans les recettes totales
Activités de transport et d'auxiliaires de transport	5 401,1	90,2
Activités autres que le transport	584,0	9,8
Ensemble des activités	5 985,1	100,0

Manutention terrestre et fluviale

Tableaux 2-2

Répartition des recettes nettes de transport et d'auxiliaires
par taille d'entreprise et par activité

Effectif salarié de l'entreprise	ENTREPRISES		RECETTES NETTES DES ACTIVITÉS DE TRANSPORT ET D'AUXILIAIRES	
	en nombre	en %	en millions de F.	en %
0 à 5 salariés	29	25,7	9,3	1,5
6 à 9	11	9,7	11,5	1,9
10 à 19	20	17,7	35,1	5,6
20 à 49	33	29,2	105,2	17,0
50 à 99	10	8,9	57,2	9,2
100 à 199	4	3,5	46,2	7,4
200 et plus	6	5,3	356,0	57,4
TOTAL	113	100,0	620,5	100,0

En millions de F.

ACTIVITÉS DE TRANSPORT ET D'AUXILIAIRES EXERCÉES PAR LES ENTREPRISES	Montant des recettes perçues pour cette activité	Part de ces recettes dans le total
Manutention terrestre et fluviale	388,7	62,6
Commissionnaire en douane et transitaire pour les transports terrestres et fluviaux	1,9	0,3
Groupeur	25,0	4,0
Affréteur routier	11,0	1,8
Autres activités d'auxiliaires des transports terrestres	0,9	0,1
Activités d'auxiliaires d'autres modes de transport	127,0	20,5
Entrepôt	29,4	4,8
Activités de transport	36,6	5,9
Ensemble des activités de transport et d'auxiliaires de transport	620,5	100,0

En millions de F.

Type d'activités exercées par les entreprises	Montant des recettes perçues pour cette activité	Part de ces recettes dans les recettes totales
Activités de transport et d'auxiliaires de transport	620,5	76,5
Activités autres que le transport	190,0	23,5
Ensemble des activités	810,5	100,0

3. Compte d'exploitation

Le **compte global d'exploitation générale** présenté résulte de l'addition des comptes d'exploitation générale des entreprises du secteur.

Les **charges** et les **produits** ont été comptabilisés hors taxes, puisque telle est de plus en plus la pratique des entreprises. Aussi le compte 62 « Impôts et taxes » ne comprend-il pas les taxes sur les recettes.

Le compte global d'exploitation laisse apparaître un **solde net d'exploitation**, placé arbitrairement dans la colonne « charges ». Ce solde net est égal à la différence entre la somme des bénéfices d'exploitation des entreprises dont le compte d'exploitation générale laisse apparaître un bénéfice, et la somme des pertes d'exploitation supportées par les entreprises dont le compte d'exploitation générale laisse apparaître une perte. Un *solde net d'exploitation bénéficiaire* correspond ainsi à un *solde positif*, un *solde net d'exploitation déficitaire* à un solde négatif.

Auxiliaires des transports terrestres

Tableau 3

**Compte global d'exploitation
des entreprises du secteur**

Les numéros de compte font référence au plan comptable des transports

N°	COMPTES DE CHARGES	Montant en millions de F.	N°	COMPTÉS DE PRODUITS	Montant en millions de F.
30 à 32	Stocks au début de l'exercice (hors taxes)	58,5	30 à 32	Stocks à la fin de l'exercice (hors taxes)	56,1
60	Achats de matières et de marchandises (hors taxes)	752,7		Recettes nettes des activités de transport et d'auxiliaires de transport (hors taxes)	6 021,6
61	Frais de personnel	3 513,2	71	Subventions d'exploitation reçues	0,3
62	Impôts et taxes (taxes sur les recettes exclues)	175,0	74	Ristournes, rabais et remises obtenus	54,1
63	Travaux, fournitures et services extérieurs	1 113,3	75	Recettes des activités autres que le transport et les activités d'auxiliaires de transport (hors taxes)	774,0
64	Transports et déplacements	138,6	76	Produits accessoires	110,5
66	Frais divers de gestion	369,3	77	Produits financiers	83,8
67	Frais financiers	189,8	780	Travaux faits par l'entreprise pour elle-même	5,6
681	Dotations de l'exercice aux comptes d'amortissements	265,4	785	Travaux et charges non imputables à l'exploitation de l'exercice	33,0
685	Dotations de l'exercice aux comptes de provisions	108,3	801 à 809	Quote-parts de résultats d'exploitation en commun	7,1
801 à 809	Quote-parts de résultats d'exploitation en commun	6,0			
	Solde net d'exploitation (1)	+ 456,0			
	TOTAL	7 146,1		TOTAL	7 146,1

(1) Le solde d'exploitation est bénéficiaire s'il est précédé d'un « plus » et déficitaire s'il est précédé d'un « moins ».

Collecte de fret terrestre et fluvial

Tableau 3-1

Compte global d'exploitation
des entreprises du secteur

Les numéros de compte font référence au plan comptable des transports

N°	COMPTES DE CHARGES	Montant en millions de F.	N°	COMPTES DE PRODUITS	Montant en millions de F.
30 à 32	Stocks au début de l'exercice (hors taxes)	52,9	30 à 32	Stocks à la fin de l'exercice (hors taxes)	51,5
60	Achats de matières et de marchandises (hors taxes)	726,4		Recettes nettes des activités de transport et d'auxiliaires de transport (hors taxes)	5 401,1
61	Frais de personnel	2 968,7	71	Subventions d'exploitation reçues	0,3
62	Impôts et taxes (taxes sur les recettes exclues)	156,5	74	Ristournes, rabais et remises obtenus	52,9
63	Travaux, fournitures et services extérieurs	983,6	75	Recettes des activités autres que le transport et les activités d'auxiliaires de transport (hors taxes)	584,0
64	Transports et déplacements	126,5	76	Produits accessoires	104,5
66	Frais divers de gestion	351,8	77	Produits financiers	78,0
67	Frais financiers	177,0	780	Travaux faits par l'entreprise pour elle-même	4,8
681	Dotations de l'exercice aux comptes d'amortissements	233,2	785	Travaux et charges non imputables à l'exploitation de l'exercice	32,0
685	Dotations de l'exercice aux comptes de provisions	103,5	801 à 809	Quote-parts de résultats d'exploitation en commun	6,8
801 à 809	Quote-parts de résultats d'exploitation en commun	5,9			
	Solde net d'exploitation (1)	+ 429,9			
	TOTAL	6 315,9		TOTAL	6 315,9

(1) Le solde d'exploitation est bénéficiaire s'il est précédé d'un « plus » et déficitaire s'il est précédé d'un « moins ».

Manutention terrestre et fluviale

Tableau 3-2

Compte global d'exploitation
des entreprises du secteur

Les numéros de compte font référence au plan comptable des transports

N°	COMPTES DE CHARGES	Montant en millions de F.	N°	COMPTES DE PRODUITS	Montant en millions de F.
30 à 32	Stocks au début de l'exercice (hors taxes)	5,6	30 à 32	Stocks à la fin de l'exercice (hors taxes)	4,6
60	Achats de matières et de marchandises (hors taxes)	26,3		Recettes nettes des activités de transport et d'auxiliaires de transport (hors taxes)	620,5
61	Frais de personnel	544,5	71	Subventions d'exploitation reçues	—
62	Impôts et taxes (taxes sur les recettes exclues)	18,5	74	Ristournes, rabais et remises obtenus	1,2
63	Travaux, fournitures et services extérieurs	129,7	75	Recettes des activités autres que le transport et les activités d'auxiliaires de transport (hors taxes)	190,0
64	Transports et déplacements	12,1	76	Produits accessoires	6,0
66	Frais divers de gestion	17,5	77	Produits financiers	5,8
67	Frais financiers	12,8	780	Travaux faits par l'entreprise pour elle-même	0,8
681	Dotations de l'exercice aux comptes d'amortissements	32,2	785	Travaux et charges non imputables à l'exploitation de l'exercice	1,0
685	Dotations de l'exercice aux comptes de provisions	4,8	801 à 809	Quotes-parts de résultats d'exploitation en commun	0,3
801 à 809	Quote-parts de résultats d'exploitation en commun	0,1			
	Solde net d'exploitation (1)	+ 26,1			
TOTAL		830,2	TOTAL		830,2

(1) Le solde d'exploitation est bénéficiaire s'il est précédé d'un « plus » et déficitaire s'il est précédé d'un « moins ».

4. Soldes comptables et principaux ratios de gestion

Les tableaux 4 A mettent en évidence la façon dont sont calculés, à partir des éléments du compte d'exploitation générale, un certain nombre de « soldes » qui ont une signification économique :

- valeur ajoutée hors taxes
- valeur ajoutée brute au coût des facteurs
- excédent brut d'exploitation
- profit brut courant avant impôt sur les bénéfices
- solde net d'exploitation

L'indication des numéros de comptes du plan comptable permet de suivre sans ambiguïté le déroulement des opérations effectuées.

A noter qu'il ne s'agit que d'une mise en forme particulière du compte global d'exploitation — et que le dernier solde calculé, le solde net d'exploitation, est bien celui obtenu au compte global d'exploitation, par différence entre le total des bénéfices d'exploitation des entreprises du secteur ayant réalisé un bénéfice et le total des pertes d'exploitation des entreprises du secteur dont le compte d'exploitation fait ressortir une perte.

Les tableaux 4 B donnent la répartition, par taille d'entreprises, de la valeur ajoutée brute au coût des facteurs, et de l'excédent brut d'exploitation. La définition comptable exacte de ces deux soldes est décrite dans les tableaux 4 A.

Enfin, dans les tableaux 4 C sont présentés, par taille d'entreprises, un certain nombre de ratios relatifs à la gestion des entreprises :

- $\frac{\text{Frais de Personnel}}{\text{VABCF}}$ et $\frac{\text{EBE}}{\text{VABCF}}$ de somme égale à 1 par construction, indiquent le partage de la valeur ajoutée entre les salaires et le profit.
- $\frac{\text{Frais Financiers}}{\text{VABCF}}$ représente le poids de l'endettement des entreprises.
- $\frac{\text{Dotations aux Amortissements}}{\text{VABCF}}$ mesure le coût relatif du facteur Investissement.
- $\frac{\text{Investissements}}{\text{VABCF}}$ permet d'apprécier l'importance des investissements par rapport aux résultats d'exploitation.

Tous les éléments entrant dans le calcul de ces ratios sont bien définis : il s'agit soit de postes du compte d'exploitation générale, soit de soldes comptables dont le calcul a été précédemment explicité.

A noter que, en manutention terrestre et fluviale, les résultats relatifs aux entreprises de 6 à 9 salariés sont fortement perturbés par la présence, dans cette tranche de taille, de quelques entreprises dont la structure du compte d'exploitation est très particulière.

Auxiliaires des transports terrestres

Tableaux 4 A

Détermination des principaux soldes comptables

Valeur ajoutée hors taxes (VAHT)

En millions de F.

60 Achats de matières et de marchandises (hors taxes)	752,7	Recettes nettes des activités de transport et d'auxiliaires (hors taxes)	6 021,6
+ 63 Travaux, fournitures et services extérieurs	1 113,3	+ 75 Recettes des activités autres que le transport (hors taxes)	774,0
+ 64 Transports et déplacements	138,6	+ 76 Produits accessoires	110,5
+ 66 Frais divers de gestion	369,3	+ 780 Travaux faits par l'entreprise pour elle-même	5,6
- 74 Ristournes, rabais et remises obtenus	54,1	+ 30 Variations de stocks (1)	2,4
Solde : VAHT	4 589,5	à 32	
TOTAL	6 909,3	TOTAL	6 909,3

Valeur ajoutée brute au coût des facteurs (VABCF)

62 Impôts indirects (hors taxes sur recettes)	175,0	VAHT	4 589,5
Solde : VABCF	4 414,8	+ 71 Subventions d'exploitation	0,3
TOTAL	4 589,8	TOTAL	4 589,8

Excédent brut d'exploitation (EBE)

61 Frais de personnel	3 513,2	VABCF	4 414,8
Solde : EBE	901,6		
TOTAL	1 414,8	TOTAL	4 414,8

Profit brut courant avant impôt sur les bénéfices (PBCAI)

67 Frais financiers	189,8	EBE	901,6
+ 801 Quote-parts de résultats à 809 d'exploitation en commun	6,0	+ 77 Produits financiers	83,8
Solde PBCAI	796,7	+ 801 Quote-parts de résultats à 809 d'exploitation en commun	7,1
TOTAL	992,5	TOTAL	992,5

Solde net d'exploitation (SE)

681 Dotations aux amortissements	265,4	PBCAI	796,7
685 Dotations aux provisions	108,3	+ 785 Travaux et charges non imputables à l'exploitation de l'exercice	33,0
Solde : SE	456,0		
TOTAL	829,7	TOTAL	829,7

(1) Les variations de stocks correspondent à l'accroissement ou à la diminution des stocks entre le 1er janvier 1977 et le 31 décembre 1977.

Elles sont égales aux stocks en fin d'exercice diminués des stocks en début d'exercice. Elles sont positives avec un signe « plus » pour un accroissement, négatives avec un signe « moins » pour une diminution.

Auxiliaires des transports terrestres

Tableau 4 B

Valeur ajoutée brute au coût des facteurs
Excédent brut d'exploitation,
selon la taille des entreprises

Effectif salarié de l'entreprise	VALEUR AJOUTÉE BRUTE AU CÔUT DES FACTEURS (VABCF)			EXCÉDENT BRUT D'EXPLOITATION (EBE)		
	en millions de F.	en %	milliers de F. par personne occupée	en millions de F.	en %	milliers de F. par personne occupée
0 à 5 salariés	75,8	1,7	82,2	22,7	2,5	24,6
6 à 9	80,2	1,8	81,6	17,2	1,9	17,5
10 à 19	146,0	3,3	83,7	34,9	3,9	20,0
20 à 49	411,5	9,3	75,1	80,8	8,9	14,7
50 à 99	482,0	10,9	75,5	107,8	12,0	16,9
100 à 199	458,9	10,4	69,3	70,5	7,8	10,6
200 et plus	2 760,4	62,6	68,3	567,7	63,0	14,1
TOTAL	4 414,8	100,0	70,6	901,6	100,0	14,4

Tableau 4 C

Principaux ratios de gestion
selon la taille des entreprises

en %

Effectif salarié de l'entreprise	Frais de personnel	EBE	Frais financiers	Profit brut courant avant impôt	Dotations aux amortissements	Investis- sements
	VABCF	VABCF	VABCF	VABCF	VABCF	VABCF
0 à 5 salariés	70,0	30,0	4,2	27,2	5,3	8,3
6 à 9	78,5	21,5	7,5	14,6	7,4	10,6
10 à 19	76,1	23,9	5,3	19,6	5,3	5,2
20 à 49	80,4	19,6	4,7	16,0	5,8	9,3
50 à 99	77,6	22,4	6,2	18,4	7,0	9,4
100 à 199	84,6	15,4	4,3	12,6	5,3	7,4
200 et plus	79,4	20,6	3,8	19,0	6,0	8,5
TOTAL	79,6	20,4	4,3	18,0	6,0	8,5

Collecte de fret terrestre et fluviale

Tableaux 4 A-1

Détermination des principaux soldes comptables

Valeur ajoutée hors taxes (VAHT)

En millions de F.

60 Achats de matières et de marchandises (hors taxes)	726,4	Recettes nettes des activités de transport et d'auxiliaires (hors taxes)	5 401,1
+ 63 Travaux, fournitures et services extérieurs	983,6	+ 75 Recettes des activités autres que le transport (hors taxes)	584,0
+ 64 Transports et déplacements	126,5	+ 76 Produits accessoires	104,5
+ 66 Frais divers de gestion	351,8	+ 780 Travaux faits par l'entreprise pour elle-même	4,8
- 74 Ristournes, rabais et remises obtenus	- 52,9	+ 30 Variations de stocks (1)	- 1,4
Solde : VAHT	3 957,6	à 32	
TOTAL	6 093,0	TOTAL	6 093,0

Valeur ajoutée brute au coût des facteurs (VABCF)

62 Impôts indirects (hors taxes sur recettes)	156,5	VAHT	3 957,6
Solde : VABCF	3 801,4	+ 71 Subventions d'exploitation	0,3
TOTAL	3 957,9	TOTAL	3 957,9

Excédent brut d'exploitation (EBE)

61 Frais de personnel	2 968,7	VABCF	3 801,4
Solde : EBE	832,7		
TOTAL	3 801,4	TOTAL	3 801,4

Profit brut courant avant impôt sur les bénéfices (PBCAI)

67 Frais financiers	177,0	EBE	832,7
+ 801 Quote-parts de résultats à 809 d'exploitation en commun	5,9	+ 77 Produits financiers	78,0
Solde PBCAI	734,6	+ 801 Quote-parts de résultats à 809 d'exploitation en commun	6,8
TOTAL	917,5	TOTAL	917,5

Solde net d'exploitation (SE)

681 Dotations aux amortissements	233,2	PBCAI	734,6
685 Dotations aux provisions	103,5	+ 785 Travaux et charges non imputables à l'exploitation de l'exercice	32,0
Solde : SE	429,9		
TOTAL	766,6	TOTAL	766,6

(1) Les variations de stocks correspondent à l'accroissement ou à la diminution des stocks entre le 1^{er} janvier 1977 et le 31 décembre 1977.

Elles sont égales aux stocks en fin d'exercice diminués des stocks en début d'exercice. Elles sont positives avec un signe « plus » pour un accroissement, négatives avec un signe « moins » pour une diminution.

Collecte de fret terrestre et fluviale

Tableau 4 B-1

Valeur ajoutée brute au coût des facteurs
Excédent brut d'exploitation,
selon la taille des entreprises

Effectif salarié de l'entreprise	VALEUR AJOUTÉE BRUTE AU COUT DES FACTEURS (VABCF)			EXCÉDENT BRUT D'EXPLOITATION (EBE)		
	en millions de F.	en %	milliers de F. par personne occupée	en millions de F.	en %	milliers de F. par personne occupée
0 à 5 salariés	70,8	1,9	84,2	20,7	2,5	24,6
6 à 9	71,6	1,9	80,3	14,1	1,7	15,8
10 à 19	123,5	3,2	85,2	30,6	3,7	21,1
20 à 49	339,4	8,9	77,7	72,4	8,6	16,6
50 à 99	442,5	11,7	77,1	100,9	12,2	17,6
100 et plus	427,8	11,2	70,6	69,5	8,3	11,5
200 et plus	2 325,8	61,2	75,6	524,5	63,0	17,0
TOTAL	3 801,4	100,0	75,8	832,7	100,0	16,6

Tableau 4 C-1

Principaux ratios de gestion
selon la taille des entreprises

en %

Effectif salarié de l'entreprise	Frais de personnel	EBE	Frais financiers	Profit brut courant avant impôt	Dotations aux amortissement	Investis- sements
	VABCF	VABCF	VABCF	VABCF	VABCF	VABCF
0 à 5 salariés	70,8	29,2	4,1	26,6	4,9	8,3
6 à 9	80,3	19,7	6,3	14,0	4,4	8,5
10 à 19	75,3	24,7	5,2	20,7	3,5	5,0
20 à 49	78,7	21,3	5,0	17,5	5,5	8,7
50 à 99	77,2	22,8	6,3	19,0	6,7	9,1
100 et plus	83,8	16,2	4,5	13,3	5,6	7,7
200 et plus	77,4	22,6	4,3	20,6	6,4	8,8
TOTAL	78,1	21,9	4,7	19,3	6,1	8,6

Manutention terrestre et fluviale

Tableaux 4 A-2

Détermination des principaux soldes comptables

Valeur ajoutée hors taxes (VAHT)

En millions de F.

60 Achats de matières et de marchandises (hors taxes)	26,3	Recettes nettes des activités de transport et d'auxiliaires (hors taxes)	620,5
+ 63 Travaux, fournitures et services extérieurs	129,7	+ 75 Recettes des activités autres que le transport (hors taxes)	190,0
+ 64 Transports et déplacements	12,1	+ 76 Produits accessoires	6,0
+ 66 Frais divers de gestion	17,5	+ 780 Travaux faits par l'entreprise pour elle-même	0,8
- 74 Ristournes, rabais et remises obtenus	- 1,2	+ 30 Variations de stocks (1)	- 1,0
Solde : VAHT	631,9	à 32	
TOTAL	816,3	TOTAL	816,3

Valeur ajoutée brute au coût des facteurs (VABCF)

62 Impôts indirects (hors taxes sur recettes)	18,5	VAHT	631,9
Solde : VABCF	613,4	+ 71 Subventions d'exploitation	-
TOTAL	613,9	TOTAL	631,9

Excédent brut d'exploitation (EBE)

61 Frais de personnel	544,5	VABCF	613,4
Solde : EBE	68,9		
TOTAL	613,4	TOTAL	613,4

Profit brut courant avant impôt sur les bénéfices (PBCAI)

Frais financiers	12,8	EBE	68,9
+ 801 Quote-parts de résultats à 809 d'exploitation en commun	0,1	+ 77 Produits financiers	5,8
Solde PBCAI	62,1	+ 801 Quote-parts de résultats à 809 d'exploitation en commun	0,3
TOTAL	75,0	TOTAL	75,0

Solde net d'exploitation (SE)

681 Dotations aux amortissements	32,2	PBCAI	62,1
685 Dotations aux provisions	4,8	785 Travaux et charges non imputables à l'exploitation de l'exercice	1,0
Solde : SE	26,1		
TOTAL	63,1	TOTAL	63,1

(1) Les variations de stocks correspondent à l'accroissement ou à la diminution des stocks entre le 1^{er} janvier 1977 et le 31 décembre 1977.

Elles sont égales aux stocks en fin d'exercice diminués des stocks en début d'exercice. Elles sont positives avec un signe « plus » pour un accroissement, négatives avec un signe « moins » pour une diminution.

Manutention terrestre et fluviale

Tableau 4 B-2

Valeur ajoutée brute au coût des facteurs
Excédent brut d'exploitation,
selon la taille des entreprises

Effectif salarié de l'entreprise	VALEUR AJOUTÉE BRUTE AU COUT DES FACTEURS (VABCF)			EXCÉDENT BRUT D'EXPLOITATION (EBE)		
	en millions de F.	en %	milliers de F. par personne occupée	en millions de F.	en %	milliers de F. par personne occupée
0 à 5 salariés	5,0	0,8	61,3	2,0	3,0	24,8
6 à 9	8,6	1,4	93,8	3,1	4,5	34,0
10 à 19	22,5	3,7	76,1	4,3	6,3	14,6
20 à 49	72,1	11,8	64,8	8,4	12,1	7,5
50 à 99	39,5	6,4	61,8	6,9	10,0	10,8
100 à 199	31,1	5,1	55,8	1,0	1,4	1,7
200 et plus	434,6	70,8	45,2	43,2	62,7	4,5
TOTAL	613,4	100,0	49,5	68,9	100,0	5,6

Tableau 4 C-2

Principaux ratios de gestion
selon la taille des entreprises

en %

Effectif salarié de l'entreprise	Frais de personnel	EBE	Frais financiers	Profit brut courant avant impôt	Dotations aux amortissement	Investis- sements
	VABCF	VABCF	VABCF	VABCF	VABCF	VABCF
0 à 5 salariés	59,6	40,4	4,7	36,4	11,4	7,9
6 à 9	63,7	36,3	17,6	19,8	32,4	27,8
10 à 19	80,7	19,3	6,4	13,3	14,9	6,0
20 à 49	88,4	11,6	3,6	8,8	7,2	12,1
50 à 99	82,5	17,5	5,2	12,4	9,9	16,0
100 à 199	96,9	3,1	0,6	2,7	1,1	3,1
200 et plus	90,1	9,9	1,1	10,0	3,7	6,8
TOTAL	88,8	11,2	2,1	10,1	5,2	8,1

5. Investissements

Les deux premiers tableaux donnent la répartition, par type, des investissements effectués par les entreprises du secteur :

- par tranche de salariés (tableau 5 A)
- pour chacun des deux sous-secteurs (tableau 5 B).

Les investissements en matériel de transport sont importants : 53 % des investissements au total pour l'ensemble du secteur.

Rappelons que les investissements par personne occupée sont respectivement de 6,5 milliers de francs dans le sous-secteur « Collecte de fret terrestre et fluvial » et 4,0 milliers de francs dans le sous-secteur « Manutention terrestre et fluviale ».

Les tableaux 5 C font ressortir le montant des investissements nets de cessions courantes, par taille d'entreprises.

Auxiliaires des transports terrestres

Tableau. 5 A

Décomposition des investissements par type d'investissements et par taille d'entreprise

Milliers de F.

Effectif salarié	0 à 5 salariés	6 à 9	10 à 19	20 à 49	50 à 99	100 à 199	200 et plus	total
Type d'investissements								
Acquisitions de terrains, bâtiments et ouvrages existants	13	1 533	294	4 340	6 920	1 283	9 525	23 908
Constructions et génie civil	404	—	619	4 006	6 347	3 783	30 182	45 341
Matériel de transport								
— neuf	3 809	4 890	3 044	16 626	19 487	18 281	121 350	187 487
— occasion	834	564	724	1 400	1 244	1 829	4 634	11 229
Outillage et matériel (autre que de transport)								
— neuf	1 127	1 018	2 844	11 141	11 284	8 450	67 265	103 129
— occasion	100	492	73	779	1 280	266	2 259	5 249
TOTAL des investissements	6 287	8 497	7 598	38 292	46 562	33 892	235 215	376 343

Auxiliaires des transports terrestres

Tableau 5 B

Décomposition des investissements par type d'investissements et par secteur d'activité

Milliers de F.

Type d'investissements \ Secteur d'activité	Collecte de fret terrestre et fluvial	Manutention terrestre et fluviale	Ensemble des auxiliaires des transports terrestres
Acquisitions de terrains, bâtiments et ouvrages existants	17 767	6 141	23 908
Constructions et génie civil	43 715	1 626	45 341
Matériel de transport			
- neuf	160 820	26 667	187 487
- occasion	11 130	99	11 229
Outillage et matériel (autre que de transport)			
- neuf	88 205	14 924	103 129
- occasion	4 647	602	5 249
TOTAL des investissements	326 284	50 059	376 343

Auxiliaires des transports terrestres

Tableau 5 C

Investissements et cessions par taille d'entreprise

En milliers de F.

Effectif salarié de l'entreprise	INVESTISSEMENTS TOTAUX	CESSIONS COURANTES	INVESTISSEMENTS NETS DE CESSIONS
0 à 5 salariés	6 287	534	5 753
6 à 9	8 497	860	7 637
10 à 19	7 598	1 026	6 572
20 à 49	38 292	7 394	30 898
50 à 99	46 562	9 485	37 077
100 à 199	33 892	6 711	27 181
200 et plus	235 215	57 607	177 608
TOTAL	376 343	83 617	292 726

Collecte de fret terrestre et fluvial

Tableau 5 C-1

Investissements et cessions par taille d'entreprise

En milliers de F.

Effectif salarié de l'entreprise	INVESTISSEMENTS TOTAUX	CESSIONS COURANTES	INVESTISSEMENTS NETS DE CESSIONS
0 à 5 salariés	5 889	444	5 445
6 à 9	6 101	647	5 454
10 à 19	6 237	942	5 295
20 à 49	29 554	4 417	25 137
50 à 99	40 252	9 303	30 949
100 à 199	32 914	6 655	26 259
200 et plus	205 337	53 073	152 264
TOTAL	326 284	75 481	250 803

Manutention terrestre et fluviale

Tableau 5 C-2

Investissements et cessions par taille d'entreprise

En milliers de F.

Effectif salarié de l'entreprise	INVESTISSEMENTS TOTAUX	CESSIONS COURANTES	INVESTISSEMENTS NETS DE CESSIONS
0 à 5 salariés	398	90	308
6 à 9	2 396	213	2 183
10 à 19	1 361	84	1 277
20 à 49	8 738	2 977	5 761
50 à 99	6 310	182	6 128
100 à 199	978	56	922
200 et plus	29 878	4 534	25 344
TOTAL	50 059	8 136	41 923

6. Personnel

Les entreprises de plus de 200 salariés du secteur, qui représentent 5,9 % du nombre total des entreprises, emploient 64,8 % des effectifs salariés permanents. Dans le sous-secteur « Manutention terrestre et fluviale », ces entreprises représentent 5,3 % du nombre total d'entreprises et occupent 77,8 % du personnel salarié permanent.

Dans la seconde partie des tableaux 6, 6-1 et 6-2 les effectifs non permanents indiqués en face des effectifs salariés permanents ont été obtenus en convertissant en « équivalent année - personne », sur la base de 2 000 heures ouvrées par personne dans l'année, le nombre total d'heures effectuées par le personnel non permanent.

Enfin la troisième partie des tableaux 6 donne la répartition du personnel salarié permanent sédentaire entre :

- personnel administratif et commercial
- dockers permanents

autres personnels (ouvriers, mécaniciens, gardiens, manoeuvres — et personnels affectés à des activités autres que de transport et d'auxiliaires de transport).

On constatera l'importance du personnel administratif et commercial dans le sous-secteur « Collecte de fret terrestre et fluvial » (commissionnaire en douane et transitaire, groupeur, affréteur routier, courtier de fret...)

Auxiliaires des transports terrestres

Tableaux 6

Effectifs occupés selon la taille des entreprises

Effectif salarié de l'entreprise	ENTREPRISES		FRAIS DE PERSONNEL	
	en nombre	en %	en millions de F.	en %
0 à 5 salariés	303	33,1	53,1	1,5
6 à 9	130	14,2	62,9	1,8
10 à 19	121	13,2	111,2	3,2
20 à 49	170	18,6	330,8	9,4
50 à 99	93	10,1	374,1	10,6
100 à 199	45	4,9	388,4	11,1
200 et plus	54	5,9	2 192,7	62,4
TOTAL	916	100,0	3 513,2	100,0

Effectif salarié de l'entreprise	EFFECTIF PERMANENT SALARIÉ				DOCKERS ET AUTRES PERSONNELS NON PERMANENTS
	TOTAL		Personnel sédentaire	Personnel roulant	
	en nombre	en %			Equivalent en année-personne
0 à 5 salariés	781	1,2	760	21	20
6 à 9	959	1,6	898	61	—
10 à 19	1 733	2,8	1 508	225	25
20 à 49	5 474	8,8	4 481	993	38
50 à 99	6 377	10,2	4 776	1 601	—
100 à 199	6 620	10,6	5 056	1 564	30
200 et plus	40 404	64,8	34 921	5 483	249
TOTAL	62 348	100,0	52 400	9 948	362

Effectif salarié de l'entreprise	REPARTITION DU PERSONNEL SALARIÉ PERMANENT SÉDENTAIRE			
	TOTAL	Personnel administratif et commercial	Dockers permanents	Autres personnels
0 à 5 salariés	760	634	98	28
6 à 9	898	749	101	48
10 à 19	1 508	1 183	142	183
20 à 49	4 481	3 195	830	456
50 à 99	4 776	3 395	1 066	315
100 à 199	5 056	3 474	1 192	390
200 et plus	34 921	18 991	9 666	6 264
TOTAL	52 400	31 621	13 095	7 684

Collecte de fret terrestre et fluvial

Tableaux 6-1

Effectifs occupés selon la taille des entreprises

Effectif salarié de l'entreprise	ENTREPRISES		FRAIS DE PERSONNEL	
	en nombre	en %	en millions de F.	en %
0 à 5 salariés	274	34,1	50,1	1,7
6 à 9	119	14,8	57,4	1,9
10 à 19	101	12,6	93,0	3,1
20 à 49	137	17,1	267,1	9,0
50 à 99	83	10,3	341,5	11,5
100 à 199	41	5,1	358,2	12,1
200 et plus	48	6,0	1 801,4	60,7
TOTAL	803	100,0	2 968,7	100,0

Effectif salarié de l'entreprise	EFFECTIF PERMANENT SALARIÉ				DOCKERS ET AUTRES PERSONNELS NON PERMANENTS
	TOTAL		Personnel sédentaire	Personnel roulant	
	en nombre	en %			Equivalent en année-personne
0 à 5 salariés	719	1,4	698	21	—
6 à 9	868	1,8	811	57	—
10 à 19	1 438	2,9	1 245	193	25
20 à 49	4 361	8,7	3 492	869	21
50 à 99	5 739	11,5	4 248	1 491	—
100 à 199	6 062	12,1	4 516	1 546	30
200 et plus	30 782	61,6	25 413	5 369	88
TOTAL	49 969	100,0	40 423	9 546	164

Effectif salarié de l'entreprise	REPARTITION DU PERSONNEL SALARIÉ PERMANENT SEDENTAIRE			
	TOTAL	Personnel administratif et commercial	Dockers permanents	Autres personnels
0 à 5 salariés	698	621	58	19
6 à 9	811	725	58	28
10 à 19	1 245	1 102	62	81
20 à 49	3 492	2 914	409	169
50 à 99	4 248	3 294	727	227
100 à 199	4 516	3 346	934	236
200 et plus	25 413	18 020	5 323	2 070
TOTAL	40 423	30 022	7 571	2 830

Manutention terrestre et fluviale

Tableaux 6-2

Effectifs occupés selon la taille des entreprises

Effectif salarié de l'entreprise	ENTREPRISES		FRAIS DE PERSONNEL	
	en nombre	en %	en millions de F.	en %
0 à 5 salariés	29	25,7	3,0	0,5
6 à 9	11	9,7	5,5	1,0
10 à 19	20	17,7	13,2	3,3
20 à 49	33	29,2	63,7	11,7
50 à 99	10	8,9	32,6	6,0
100 à 199	4	3,5	30,2	5,6
200 et plus	6	5,3	391,3	71,9
TOTAL	113	100,0	544,5	100,0

Effectif salarié de l'entreprise	EFFECTIF PERMANENT SALARIÉ				DOCKERS ET AUTRES PERSONNELS NON PERMANENTS
	TOTAL		Personnel sédentaire	Personnel roulant	Equivalent en année-personne
	en nombre	en %			
0 à 5 salariés	62	0,5	62	—	20
6 à 9	91	0,7	87	4	—
10 à 19	295	2,4	263	32	—
20 à 49	1 113	9,0	989	124	17
50 à 99	638	5,1	528	110	—
100 à 199	558	4,5	540	18	—
200 et plus	9 622	77,8	9 508	114	161
TOTAL	12 379	100,0	11 977	402	198

Effectif salarié de l'entreprise	REPARTITION DU PERSONNEL SALARIÉ PERMANENT SEDENTAIRE			
	TOTAL	Personnel administratif et commercial	Dockers permanents	Autres personnels
0 à 5 salariés	62	13	40	9
6 à 9	87	24	43	20
10 à 19	263	81	80	102
20 à 49	989	281	421	287
50 à 99	528	101	339	88
100 à 199	540	128	258	154
200 et plus	9 508	971	4 343	4 194
TOTAL	11 977	1 599	5 524	4 854

