

MINISTÈRE DES TRANSPORTS

DEPARTEMENT DES STATISTIQUES DES TRANSPORTS

**ENQUETE ANNUELLE
D'ENTREPRISE**

**LES TRANSPORTS
MARITIMES
1977**

21, rue Mathurin-Régnier, 75732 PARIS Cedex 15
Téléphone : 566.93.56

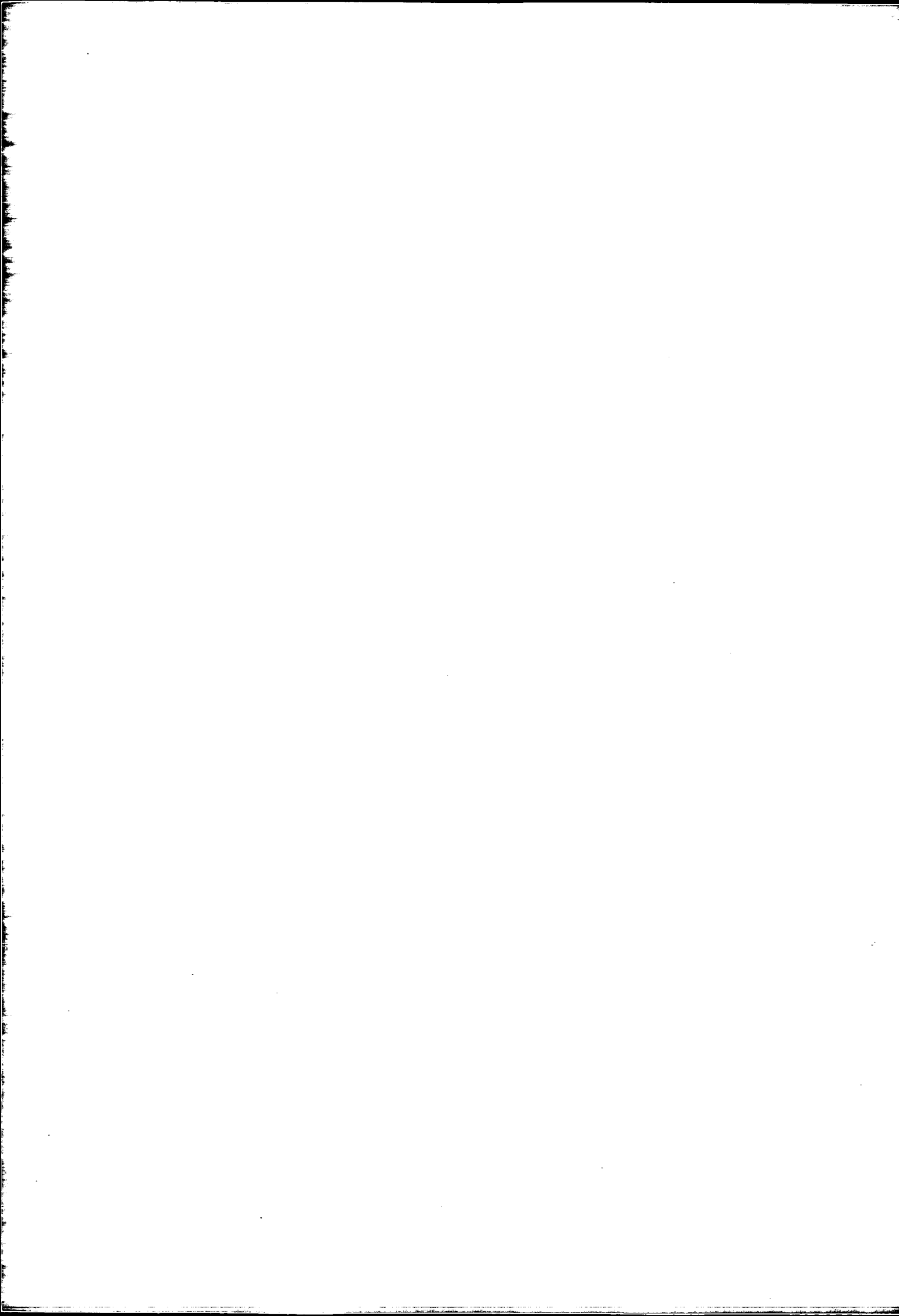
JUILLET 1979



LES TRANSPORTS MARITIMES

1. Transports maritimes de produits pétroliers
2. Transports maritimes autres que produits pétroliers
3. Navigation côtière et d'estuaire

Rédaction :
Département des Statistiques des Transports
21, rue Mathurin Régnier
75732 PARIS CEDEX 15 — téléphone 566.93.56



L'ENQUETE ANNUELLE D'ENTREPRISE

Effectuée chaque année dans la plupart des secteurs de l'économie — industrie, bâtiment et travaux publics, commerce, transports — l'Enquête Annuelle d'Entreprise est la pièce maîtresse d'un système cohérent indispensable à l'élaboration des Comptes Nationaux et à l'observation statistique de l'appareil productif français.

Dans le **secteur des transports et des auxiliaires des transports**, l'Enquête Annuelle d'Entreprise est effectuée par le Département des Statistiques des Transports. La première enquête de ce type a été effectuée en 1974 sur les résultats de l'année 1973. Les données du présent fascicule concernent l'activité des entreprises pendant l'année 1977. Le **champ de l'enquête** couvre les entreprises dont l'activité principale est une activité de transport ou une activité d'auxiliaire de transport routier, fluvial, maritime ou aérien.

Il est nécessaire d'insister sur le fait que les résultats portent sur des **secteurs d'entreprise** : sont classées dans un même **secteur** toutes les entreprises ayant la même activité **principale**, celle-ci étant pour les transports définie, par référence à un certain niveau de la nomenclature d'activité et de produits (N.A.P.), comme l'activité dans laquelle est effectuée la plus grande partie des recettes de l'entreprise. Bien entendu, cette activité principale peut être activité unique, ou être associée à des activités secondaires.

Dans le secteur des auxiliaires des transports, toutes les entreprises, quelle que soit leur taille, ont été interrogées, avec un questionnaire détaillé.

Dans le secteur des transports routiers de marchandises, les entreprises de moins de 6 salariés ont été interrogées par sondage avec un questionnaire adapté à leur possibilité de réponse, les entreprises de 6 à 9 salariés ont été également interrogées par sondage mais avec le questionnaire détaillé. La situation est la même dans le secteur des transports urbains et routiers de voyageurs.

Dans le secteur des transports fluviaux, seuls les résultats concernant les entreprises de six salariés et plus sont publiés.

Dans le secteur des transports maritimes, les résultats ont été établis, pour certains armateurs, à partir des résultats de l'enquête financière du Comité Central des Armateurs de France et de l'enquête sur les investissements de la Direction Générale de la Marine Marchande ; pour les autres entreprises, ils ont été collectés directement par le Département des Statistiques des Transports.

Dans le secteur des transports aériens, toutes les entreprises ont été interrogées, avec un questionnaire détaillé.

Les résultats disponibles concernent les résultats de l'exploitation des entreprises : compte d'exploitation, recettes nettes de transport ventilées par type d'activité, données sur les charges — mais aussi les facteurs de production : personnel salarié (au 31 décembre de l'année sur laquelle porte l'enquête) ventilé par activité, investissements effectués dans l'année.

La répétition annuelle de l'Enquête Annuelle d'Entreprise devrait permettre de suivre non seulement l'activité des entreprises, chaque année, mais aussi les modifications de structure du secteur des transports, d'une année sur l'autre.

A noter qu'il faut de toute façon garder à l'esprit que les modifications constatées du nombre d'entreprises, d'une année à l'autre, constituent toujours un solde, différence entre les créations et les disparitions d'entreprises, entre les entrées dans le champ de l'enquête et les sorties hors de ce champ, par suite d'un changement d'activité principale. De même, à l'intérieur d'un secteur donné, ont lieu des mouvements d'un sous-secteur à l'autre ou d'une tranche de taille à une autre.

LES TRANSPORTS MARITIMES

I – CHAMP DE L'ENQUETE

Le présent fascicule contient les résultats de l'Enquête Annuelle d'Entreprise pour le secteur des transports maritimes, c'est-à-dire l'ensemble des entreprises dont l'activité principale est une activité de transport maritime.

Pour chaque thème, les résultats présentés sont d'abord ceux du secteur dans son ensemble, puis sont donnés les résultats correspondant à chacun des trois sous-secteurs élémentaires suivants (définis par référence à la nouvelle nomenclature d'activités, conformément au décret du 9 novembre 1973 portant approbation des nomenclatures d'activités et de produits) :

1. Transports maritimes de produits pétroliers, au long cours ou en cabotage.
2. Transports maritimes de marchandises autres que de produits pétroliers, au long cours ou en cabotage.
3. Navigation côtière et d'estuaire.

Le cabotage national est donc exclu de ce sous-secteur qui regroupe les entreprises assurant des liaisons maritimes de caractère local (service des îles, bacs) et les entreprises dont l'activité principale est la promenade en mer.

Dans ce sous-secteur, seules les entreprises employant plus de 5 salariés ont été interrogées de façon à laisser de côté les très nombreuses entreprises artisanales et dont l'activité est saisonnière.

Il faut insister sur le fait que les résultats présentés concernent le secteur des transports maritimes, c'est-à-dire l'ensemble des entreprises dont l'activité principale est une activité de transport maritime et non la branche, qui regroupe l'ensemble des entreprises qui ont une activité de transport maritime sans que ce soit nécessairement leur activité principale. Ainsi, le sous-secteur «transports maritimes de produits pétroliers» comprend la Société Maritime Shell et la Société Maritime des Pétroles B.P. entités juridiques distinctes de leur société mère, mais ne comprend pas les «départements Transport Maritime» des sociétés pétrolières ESSO S.A.F., Fina France, Mobil Oil Française.

Pour effectuer le passage du secteur à la branche (entendue au sens large : ensemble des entreprises effectuant du transport maritime pour compte propre ou compte d'autrui), il faut ajouter aux recettes de transport maritime des entreprises du secteur (10 546 millions de francs) les recettes de transport maritime des entreprises hors-secteur (489 millions de francs) saisies par l'intermédiaire de l'enquête sur les résultats financiers du Comité Central des Armateurs de France.

II - MODE DE COLLECTE DES QUESTIONNAIRES

Pour éviter à certaines entreprises la charge d'une double interrogation, il a été décidé au Conseil National de la Statistique avec l'accord du Département des Statistiques des Transports que, comme proposé par le Comité Central des Armateurs de France (CCAF) et la Direction Générale de la Marine Marchande (DGMM) les entreprises répondant dans des délais prescrits à «l'Enquête par les résultats financiers» du CCAF et à «l'Enquête sur le compte d'investissement» de la DGMM ne seraient pas soumises en outre à l'Enquête Annuelle d'Entreprise (EAE).

Le CCAF et la DGMM ont donc aménagé le questionnaire de leurs enquêtes de telle sorte que l'équivalent des informations individuelles collectées par l'EAE puisse en être extrait et transmis au Département des Statistiques des Transports.

Ainsi, pour l'année 1977, les questionnaires de 36 entreprises parmi les plus importantes ont été reconstitués à partir des éléments fournis par le CCAF et la DGMM. Les 74 autres entreprises ont répondu directement au Département des Statistiques des Transports.

SIGNES CONVENTIONNELS

—	résultat nul
€	résultat négligeable
*	résultat sans signification
mF	milliers de francs
MF	millions de francs

Liste des entreprises dont l'activité principale est une activité de transports maritimes de produits pétroliers (au long cours ou en cabotage)

Angkor

Compagnie Armement et Transports de vrac.

Compagnie Auxiliaire de Navigation (C.A.N.).

Compagnie Nationale de Navigation (C.N.N.).

Compagnie Navale des Pétroles (C.N.P.).

Compagnie des Transporteurs Pétroliers.

Courtage et Transports.

Fouquet Sacop Maritime.

Gaz Marine Affrètement de navires.

Gazocéan Armement.

Maritima S.A.

Pétromarine S.A.

Pétromer.

Société Française de Transports Pétroliers (S.F.T.P.).

Société Maritime des pétroles B.P.

Société Maritime Shell.

Soflumar.

Sofrangaz.

Van Ommeren France.

Liste des entreprises dont l'activité principale est une activité de transports maritimes autres que de produits pétroliers

Agence Maritime de l'Ouest.
Armement L. Corolleur.
Armement L. Martin.
Armement L. Mazella et Cie.
Armement Nord Africain Cherfils.
Ata-Walon.
Bretagne, Angleterre, Irlande.
Cetramar.
Compagnie Atlantique Maritime.
Compagnie Bretonne de Cargos Frigorifiques.
Compagnie Charentaise de Navigation.
Compagnie Fabre - SGTM armateurs.
Compagnie Française Navinox.
Compagnie Française d'Armement Maritime.
Compagnie Franco-argentine de Navigation.
Compagnie Franco-camerounaise de Navigation.
Compagnie Franco-finlandaise de Navigation.
Compagnie Générale d'Armement Maritime (CGAM).
Compagnie Générale Maritime (C.G.M.).
Compagnie Générale Maritime et Financière (C.G.M.F.).
Compagnie Générale Trans-Baltique (C.G.T.B.).
Compagnie Maritime des Chargeurs Réunis (C.M.C.R.).
Compagnie Maritime Française Internavis.
Compagnie Maritime de Transports Pondéreux.
Compagnie Méridionale d'Armement.
Compagnie Méridionale de Navigation.
Compagnie Morbihannaise de Navigation.
Compagnie de Navigation Denis Frères.
Compagnie de Navigation Fruitière.
Compagnie de Navigation Mixte.
Compagnie de Navigation d'Orbigny.
Compagnie Phocéenne d'Armement Maritime.
Delom S.A.

T.S.V.P.

Grandchamp Ernest.
Groupement d'exploitation maritime.
L'Iroise de Cabotage.
Leduc S.A.
Louis Dreyfus et Cie.
Lucien Rodrigues-Ely.
Marseille Fret.
Maurel et Prom.
Normandy Ferries France.
Nouvelle Compagnie de Paquebots.
S.C.A.D.O.A.
S.E.A.S.
Société Angleterre-Lorraine-Alsace.
Société d'Armement et de Navigation Charles Schiaffino et Cie.
Société Armoricaine de Transports Maritimes.
Société Bretonne de Cabotage.
Société de Courtage et d'Affrètement Maritime (S.E.C.A.M.).
Société Daher de Gérance et d'Armement.
Société Djiring Fret.
Société d'Exploitation des Transports Maritimes du Sud-Ouest.
Société Finistérienne de Cabotage.
Société Française de Transports Maritimes (S.F.T.M.).
Société de Gestion et d'Affrètement de Navires (S.G.A.N.).
Société Lerbret.
Société Maritime H. Lary et Cie.
Société Méditerranéenne de Cabotage
Société Nantaise des Chargeurs de l'Ouest (S.N.C.O.).
Société Nationale Corse-Méditerranée (S.N.C.M.).
Société Navale Caennaise.
Société Navale Chargeurs Delmas Vieljeux (S.N.C.D.V.).
Société Navale et Commerciale Havraise Péninsulaire (N.C.H.P.).
Société Navale de l'Ouest.
Sudcargos.
S.V.E.D.E.L.
Truckline Ferries France.
Union Industrielle et Maritime (U.I.M.).
Union Navale.

Entreprises de plus de 5 salariés dont l'activité principale est une activité de navigation côtière et d'estuaire

Calage Fernand
Compagnie de la Côte des Isles
Compagnie Esterel et Chanteclair
Compagnie de Transports Maritimes et Télécommunications
Groupement des armateurs côtiers
Madame de Saint-Denis et Cie
Régie Départementale des Passages d'Eau de Charente Maritime
Régie Départementale des Passages d'Eau de la Gironde
Régie Départementale des Passages d'Eau de la Vendée
Service Maritime Départemental Brest-Ouessant
Société Azuréenne de Transports Maritimes
Société Coopérative de Vedettes
Société de Transports Maritimes de l'Île de Bandol
S.A. Unicatour et ses deux sociétés d'exploitation
Spinec François
Transports Maritimes et Terrestres du Littoral Varois
Vedettes Creux-Saint-Georges
Vildor

Sommaire

	Page
1. Caractéristiques du secteur	11
2. Données détaillées sur les recettes par activité	14
3. Compte d'exploitation	19
4. Soldes comptables et principaux ratios de gestion	24
5. Travaux, fournitures et services extérieurs	30
6. Investissements	32
7. Personnel	34

1. Caractéristiques du secteur

Les tableaux 1 rapprochent les principales données relatives au secteur, puis les mêmes résultats pour chacun des trois sous-secteurs élémentaires.

Ceci permet de se rendre compte immédiatement de la spécificité de ce secteur, les investissements représentant notamment plus de trois quarts de la valeur ajoutée, ainsi que des différences fondamentales existant entre les trois sous-secteurs.

Toutes les données présentées dans ces tableaux sont détaillées ou complétées dans les pages suivantes :

- l'effectif employé dans le chapitre 7 «Personnel», page 35
- les recettes dans le chapitre 2 «Recettes des activités de transport», pages 15 à 18
- la valeur ajoutée brute au coût des facteurs dans le chapitre 4 «Soldes comptables et principaux ratios de gestion», pages 25 à 29
- les investissements dans le chapitre 6 «Investissements», page 33

La partie supérieure des tableaux des chapitres 2 et 6 présente une ventilation des entreprises par tranche d'effectif salarié. On constate que les entreprises de plus de 500 salariés réalisent 60 % des recettes de transport et d'auxiliaires du secteur et emploient 72 % de l'effectif salarié du secteur.

Il faut cependant garder à l'esprit que ce classement des entreprises par taille est à utiliser avec précaution car bon nombre d'entreprises employant moins de 5 salariés réalisent un chiffre d'affaires important. C'est notamment le cas des Groupements d'Intérêt Economique et des sociétés résultant d'accords entre compagnies qui, la plupart du temps, affrètent les navires des sociétés membres du groupement avec leur équipage. C'est également le cas de la Société Française de Transports Maritimes qui, à l'inverse, laisse la gérance technique de ses navires, et donc des équipages, à ses filiales d'exploitation.

Transports maritimes

Tableau 1-1
CARACTÉRISTIQUES 1977

Nombre total d'entreprise du secteur	110
Effectif permanent total, salarié et non salarié occupé dans le secteur	29 702
Frais de personnel	2 901,6
Recettes nettes des activités de transport et d'auxiliaire des entreprises du secteur	11 391,3
Ensemble des recettes nettes de transport et d'auxiliaire et des recettes des autres activités :	
TOTAL	11 594,9
par personne occupée	390,4
Valeur ajoutée brute au coût des facteurs	4 381,6
Investissements des entreprises du secteur :	
TOTAL	3 282,7
par personne occupée	110,5

TRANSPORTS MARITIMES	1. Transports maritimes de produits pétroliers 2. Transports maritimes autres que de produits pétroliers 3. Navigation côtière et d'estuaire
-----------------------------	--

Tableau 1-2

CARACTÉRISTIQUES 1977	1	2	3
Nombre total d'entreprises du secteur	19	71	20
Effectif permanent total, salarié et non salarié, occupé dans le secteur	5 741	23 294	667
Frais de personnel (MF)	575,8	2 287,9	37,9
Recettes nettes des activités de transport et d'auxiliaire des entreprises du secteur (MF)	2 465,7	8 850,9	74,7
Ensemble des recettes nettes de transport et d'auxiliaire et des recettes des autres activités :			
TOTAL (MF)	2 612,9	8 905,5	76,5
par personne occupée (mF)	455,1	382,3	114,7
Valeur ajoutée brute au coût des facteurs (MF)	1 273,5	3 055,0	53,1
Investissements des entreprises du secteur :			
TOTAL (MF)	484,9	2 785,0	12,8
par personne occupée (mF)	84,5	119,6	19,2

2. Répartition des recettes par activité

Les montants des recettes repris dans les tableaux 2 sont nets des frais de sous-traitance et de débours, ainsi que des rabais, ristournes et remises hors factures accordés aux clients.

Précisons que, les entreprises ayant de plus en plus tendance à tenir leur comptabilité hors taxes (conformément aux recommandations du Conseil National de la Comptabilité), tous les montants de recettes données dans ce fascicule sont **hors taxes**.

La première partie des tableaux 2 rapproche le nombre d'entreprises du secteur (ou du sous-secteur élémentaire) du montant des recettes nettes totales perçues. Les recettes nettes totales par personne occupée s'élèvent à 455 milliers de francs dans le sous-secteur «Transports maritimes de produits pétroliers», 382 milliers de francs dans le sous-secteur «Transports maritimes autres que de produits pétroliers» et 114,7 milliers de francs dans le sous-secteur «Navigation côtière et d'estuaire». Soit une moyenne de 390,4 milliers de francs pour l'ensemble du secteur.

Dans la seconde partie des tableaux 2, les recettes nettes dont la ventilation par taille d'entreprise est donnée dans la partie supérieure du tableau, sont réparties suivant les principales activités exercées.

Enfin, la troisième partie des tableaux 2 donne une répartition des recettes nettes **de transport maritime** entre les diverses activités exercées. Les recettes de frètement de navires à des armateurs français ont été isolées du montant des recettes de transport maritime car, si elles sont considérées comme une «intra-consommation» du secteur, elles entraînent un gonflement du chiffre d'affaires.

Transports maritimes

Tableaux 2

Répartition des recettes nettes par activité

Effectif salarié de l'entreprise	ENTREPRISES		RECETTES NETTES TOTALES	
	en nombre	en %	en millions de F.	en %
0 à 5 salariés	22	20,0	1 737,3	15,0
6 à 9	11	10,0	170,8	1,5
10 à 19	9	8,2	161,9	1,4
20 à 49	18	16,3	350,5	3,0
50 à 99	7	6,4	249,8	2,1
100 à 199	10	9,1	300,6	2,6
200 à 499	18	16,4	1 692,9	14,6
500 et plus	15	13,6	6 931,1	59,8
TOTAL	110	100,0	11 594,9	100,0

Type d'activités exercées par les entreprises	Montant des recettes perçues pour cette activité	Part des recettes dans les recettes totales
Activités de transport maritime	10 546,2	90,9
Activités d'auxiliaires des transports maritimes	566,4	5,0
– transit	153,8	1,3
– manutention portuaire	262,5	2,3
– agence maritime et consignation-courtage	150,1	1,4
Autres activités de transport et d'auxiliaires	278,7	2,4
Activités autres que de transport et d'auxiliaires	203,6	1,7
Ensemble des activités	11 594,9	100,0

Activités de transport maritime	Montant des recettes pour cette activité	Part de ces recettes dans le total	Entreprises exerçant cette activité à titre principal ou secondaire
Transport au long cours ou en cabotage	9 787,5	92,8	
– de passagers	445,1	4,2	8
– de produits pétroliers	2 872,9	27,3	19
– d'autres marchandises	6 469,5	61,3	53
Navigation côtière et d'estuaire	89,7	0,8	21
Frètement de navires à des armateurs français	585,7	5,6	31
Gérance de navires	83,3	0,8	12
Ensemble des activités de transport maritime	10 546,2	100,0	

Transports maritimes de produits pétroliers

Tableaux 2-1

Répartition des recettes nettes par activité

Effectif salarié de l'entreprise	ENTREPRISES		RECETTES NETTES TOTALES	
	en nombre	en %	en millions de F.	en %
0 à 99 salariés	8	42,1	103,0	4,0
100 à 499	6	31,6	560,2	21,4
500 et plus	5	26,3	1 949,7	74,6
TOTAL	19	100,0	2 612,9	100,0

Type d'activités exercées par les entreprises	Montant des recettes perçues pour cette activité	Part des recettes dans les recettes totales
Activités de transport maritime	2 453,4	93,9
Activités d'auxiliaires des transports maritimes	—	—
— transit		
— manutention		
— agence maritime et consignation		
Autres activités de transport et d'auxiliaires	12,3	0,5
Activités autres que de transport et d'auxiliaires	147,2	5,6
Ensemble des activités	2 612,9	100,0

Activités de transport maritime	Montant des recettes perçues pour cette activité	Part de ces recettes dans le total
Transport au long cours ou en cabotage :	2 350,8	95,8
— de passagers	—	—
— de produits pétroliers	2 350,8	95,8
— d'autres marchandises	—	—
Navigation côtière et d'estuaire	—	—
Frètement de navires à des armateurs français	73,7	3,0
Gérance de navires	28,9	1,2
Ensemble des activités de transport maritime	2 453,4	100,0

Transports maritimes autres que de produits pétroliers

Tableaux 2-2

Répartition des recettes nettes par activité

Effectif salarié de l'entreprise	ENTREPRISES		RECETTES NETTES TOTALES	
	en nombre	en %	en millions de F.	en %
0 à 9 salariés	21	29,6	1 848,0	20,7
10 à 49	16	22,5	450,8	5,1
50 à 199	11	15,5	458,9	5,2
200 à 499	13	18,3	1 166,4	13,1
500 et plus	10	14,1	4 981,4	55,9
TOTAL	71	100,0	8 905,5	100,0

Type d'activités exercées par les entreprises	Montant des recettes perçues pour cette activité	Part des recettes dans les recettes totales
Activités de transport maritime	8 018,1	99,0
Activités d'auxiliaires des transports maritimes	566,4	6,4
– transit	153,8	1,7
– manutention	262,5	2,9
– agence maritime et consignation-courtage	150,1	1,8
Autres activités de transport et d'auxiliaires	266,4	3,0
Activités autres que de transport et d'auxiliaires	54,6	0,6
Ensemble des activités	8 905,5	100,0

Activités de transport maritime	Montant des recettes perçues pour cette activité	Part de ces recettes dans le total
Transport au long cours ou en cabotage :	7 436,7	92,7
– de passagers	445,1	5,5
– de produits pétroliers	522,1	6,5
– d'autres marchandises	6 469,5	80,7
Navigation côtière et d'estuaire	16,3	0,2
Frètement de navires à des armateurs français	510,7	6,4
Gérance de navires	54,4	0,7
Ensemble des activités de transport maritime	8 018,1	100,0

Navigation côtière et d'estuaire

Tableaux 2-3

Répartition des recettes nettes par activité

Effectif salarié de l'entreprise	ENTREPRISES		RECETTES NETTES TOTALES	
	en nombre	en %	en millions de F.	en %
6 à 19 salariés	11	55,0	16,5	21,6
20 et plus	9	45,0	60,0	78,4
TOTAL	20	100,0	76,5	100,0

Type d'activités exercées par les entreprises	Montant des recettes perçues pour cette activité	Part des recettes dans les recettes totales
Activités de transport maritime	74,7	97,6
Activités d'auxiliaires des transports maritimes	—	—
— transit	—	—
— manutention	—	—
— agence maritime et consignation	—	—
Autres activités de transport et d'auxiliaires	—	—
Activités autres que de transport et d'auxiliaires	1,8	2,4
Ensemble des activités	76,5	100,0

Activités de transport maritime	Montant des recettes perçues pour cette activité	Part de ces recettes dans le total
Transport au long cours ou en cabotage :	—	—
— de passagers		
— de produits pétroliers		
— d'autres marchandises		
Navigation côtière et d'estuaire	73,4	98,3
Frètement de navires à des armateurs français	1,3	1,7
Gérance de navires	—	—
Ensemble des activités de transport maritime	74,7	100,0

3. Compte d'exploitation

Le **compte global d'exploitation générale** présenté résulte de l'addition des comptes d'exploitation générale des entreprises du secteur.

Les **charges** et les **produits** ont été comptabilisés hors taxe puisque telle est de plus en plus la pratique des entreprises. Ainsi le compte 62 «Impôts et taxes» ne comprend-il pas les taxes sur les recettes.

Conformément au Plan Comptable des Transports Maritimes, les stocks ne concernent que les fournitures en magasin à terre, les fournitures nécessaires à la bonne marche des navires sont réputées consommées dès leur livraison à bord et sont donc comptabilisées en «travaux, fournitures et services extérieurs» (voir page 30).

Enfin, il a semblé préférable de laisser figurer la somme des soldes négatifs des quote-parts de résultats d'exploitation en commun au débit, la somme des soldes positifs des quote-parts au crédit, plutôt que de faire ressortir un solde.

La même démarche a été suivie pour les résultats d'exploitation.

Transports maritimes

Tableau 3

Compte global d'exploitation des entreprises du secteur

Les numéros de compte font référence au plan comptable maritime.

N°	COMPTES DE CHARGES	Montant en millions de F.	N°	COMPTES DE PRODUITS	Montant en millions de F.
32	Stocks au début de l'exercice (hors taxes)	35,7	32	Stocks à la fin de l'exercice (hors taxes)	39,5
60	Achats de matières et de marchandises (hors taxes)	84,0		Recettes nettes des activités de transport et d'auxiliaires de transport (hors taxes)	11 391,3
61	Frais de personnel	2 901,7	71	Subventions d'exploitation reçues	280,3
62	Impôts et taxes (taxes sur les recettes exclues)	98,8		Ristournes, rabais et remises obtenus	12,2
63	Travaux, fournitures et services extérieurs	7 178,9	75	Recettes des activités autres que le transport et les activités d'auxiliaires de transport (hors taxes)	203,6
64	Transports et déplacements	196,2	76	Produits accessoires	217,3
66	Frais divers de gestion	180,3	77	Produits financiers	286,3
67	Frais financiers	701,6	780	Travaux faits par l'entreprise pour elle-même	11,3
681	Dotations de l'exercice aux comptes d'amortissements	1 858,5	785	Travaux et charges non imputables à l'exploitation de l'exercice et charges imputables à des tiers	397,1
685	Dotations de l'exercice aux comptes de provisions	158,2	et 788		
801			801		
à 809	Résultats d'exploitation en commun (1)	72,8	à 809	Résultats d'exploitation en commun (2)	75,3
	Somme des bénéfices d'exploitation	153,9		Somme des pertes d'exploitation	706,4
	TOTAL	13 620,6		TOTAL	13 620,6

(1) Somme des soldes négatifs des quote-parts de résultats d'exploitation en commun

(2) Somme des soldes positifs des quote-parts de résultats d'exploitation en commun

Transports maritimes de produits pétroliers

Tableau 3-1
Compte global d'exploitation des entreprises du secteur

Les numéros de compte font référence au plan comptable maritime

N°	COMPTES DE CHARGES	Montant en millions de F.	N°	COMPTES DE PRODUITS	Montant en millions de F.
32	Stocks au début de l'exercice (hors taxes)	7,1	32	Stocks à la fin de l'exercice (hors taxes)	7,5
60	Achats de matières et de marchandises (hors taxes)	1,3		Recettes nettes des activités de transport et d'auxiliaires de transport (hors taxes)	2 465,7
61	Frais de personnel	575,8	71	Subventions d'exploitation reçues	7,6
62	Impôts et taxes (taxes sur les recettes exclues)	22,8		Ristournes, rabais et remises obtenus	2,2
63	Travaux, fournitures et services extérieurs	1 304,0	75	Recettes des activités autres que le transport et les activités d'auxiliaires de transport (hors taxes)	147,2
64	Transports et déplacements	26,0	76	Produits accessoires	23,1
66	Frais divers de gestion	26,0	77	Produits financiers	15,7
67	Frais financiers	141,2	780	Travaux faits par l'entreprise pour elle-même	7,4
681	Dotations de l'exercice aux comptes d'amortissement:	699,5	785	Travaux et charges non imputables à l'exploitation de	131,3
685	Dotations de l'exercice aux comptes de provisions	30,4	et 788	l'exercice et charges imputables à des tiers	
801			801		
à 809	Résultats d'exploitation en commun (1)	3,3	à 809	Résultats d'exploitation en commun (2)	-
	Somme des bénéfices d'exploitation	10,1		Somme des pertes d'exploitation	39,8
	TOTAL	2 847,5		TOTAL	2 847,5

(1) Somme des soldes négatifs des quote-parts de résultats d'exploitation en commun

(2) Somme des soldes positifs des quote-parts de résultats d'exploitation en commun

Transports maritimes autres que de produits pétroliers

Tableau 3-2

Compte global d'exploitation des entreprises du secteur

Les numéros de compte font référence au plan comptable maritime.

N°	COMPTES DE CHARGES	Montant en millions de F.	N°	COMPTES DE PRODUITS	Montant en millions de F.
32	Stocks au début de l'exercice (hors taxes)	28,6	32	Stocks à la fin de l'exercice (hors taxes)	32,0
60	Achats de matières et de marchandises (hors taxes)	80,7		Recettes nettes des activités de transport et d'auxiliaires de transport (hors taxes)	8 850,9
61	Frais de personnel	2 287,9	71	Subventions d'exploitation reçues	263,3
62	Impôts et taxes (taxes sur les recettes exclues)	72,0		Ristournes, rabais et remises obtenus	9,9
63	Travaux, fournitures et services extérieurs	5 850,2	75	Recettes des activités autres que le transport et les activités d'auxiliaires de transport (hors taxes)	54,6
64	Transports et déplacements	169,2	76	Produits accessoires	193,7
66	Frais divers de gestion	152,6	77	Produits financiers	270,4
67	Frais financiers	559,4	780	Travaux faits par l'entreprise pour elle-même	3,9
681	Dotations de l'exercice aux comptes d'amortissements	1 154,5	785	Travaux et charges non imputables à l'exploitation de l'exercice et charges imputables à des tiers	265,5
685	Dotations de l'exercice aux comptes de provisions	126,3	et 788		
801			801		
à 809	Résultats d'exploitation en commun (1) Somme des bénéfices d'exploitation	69,5 132,7	à 809	Résultats d'exploitation en commun (2) Somme des pertes d'exploitation	75,3 664,1
	TOTAL	10 683,6		TOTAL	10 683,6

(1) Somme des soldes négatifs des quote-parts de résultats d'exploitation en commun

(2) Somme des soldes positifs des quote-parts de résultats d'exploitation en commun

Navigation côtière et d'estuaire

Tableau 3-3

Compte global d'exploitation des entreprises du secteur

Les numéros de compte font référence au plan comptable maritime

N°	COMPTES DE CHARGES	Montant en millions de F.	N°	COMPTES DE PRODUITS	Montant en millions de F.
32	Stocks au début de l'exercice (hors taxes)	€	32	Stocks à la fin de l'exercice (hors taxes)	€
60	Achats de matières et de marchandises (hors taxes)	2,0		Recettes nettes des activités de transport et d'auxiliaires de transport (hors taxes)	74,7
61	Frais de personnel	38,0	71	Subventions d'exploitation reçues	9,4
62	Impôts et taxes (taxes sur les recettes exclues)	4,0		Ristournes, rabais et remises obtenus	0,1
63	Travaux, fournitures et services extérieurs	24,7	75	Recettes des activités autres que le transport et les activités d'auxiliaires de transport (hors taxes)	1,8
64	Transports et déplacements	1,0	76	Produits accessoires	0,5
66	Frais divers de gestion	1,7	77	Produits financiers	0,2
67	Frais financiers	1,0	780	Travaux faits par l'entreprise pour elle-même	€
681	Dotations de l'exercice aux comptes d'amortissements	4,5	785	Travaux et charges non imputables à l'exploitation de l'exercice et charges imputables à des tiers	0,3
685	Dotations de l'exercice aux comptes de provisions	1,5	et 788		
800			801		
à 809	Résultats d'exploitation en commun (1)	—	à 809	Résultats d'exploitation en commun (2)	—
	Somme des bénéfices d'exploitation	11,1		Somme des pertes d'exploitation	2,5
	TOTAL	89,5		TOTAL	89,5

(1) Somme des soldes négatifs des quote-parts de résultats d'exploitation en commun

(2) Somme des soldes positifs des quote-parts de résultats d'exploitation en commun

4. Soldes comptables et principaux ratios de gestion

Les tableaux 4 A mettent en évidence la façon dont sont calculés à partir des éléments du compte d'exploitation générale un certain nombre de « soldes » qui ont une signification économique :

- valeur ajoutée hors taxes
- valeur ajoutée brute au coût des facteurs
- excédent brut d'exploitation
- profit brut courant avant impôt sur les bénéfices
- solde net d'exploitation

L'indication des numéros de compte du plan comptable permet de suivre sans ambiguïté le déroulement des opérations effectuées.

Les tableaux 4 B donnent la répartition, par sous-secteur, de la valeur ajoutée brute au coût des facteurs, et de l'excédent brut d'exploitation. La définition comptable exacte de ces deux soldes apparaît dans les tableaux 4 A.

Enfin, dans les tableaux 4 C sont présentés, par taille d'entreprise, un certain nombre de ratios relatifs à la gestion des entreprises :

- ratio : frais de personnel sur valeur ajoutée brute au coût des facteurs
- ratio : excédent brut d'exploitation sur valeur ajoutée brute au coût des facteurs
- ratio : frais financiers sur valeur ajoutée brute au coût des facteurs
- ratio : dotations aux amortissements sur valeur ajoutée brute au coût des facteurs
- et enfin a été indiqué le ratio : investissements sur valeur ajoutée brute au coût des facteurs.

Tous les éléments entrant dans le calcul de ces ratios sont bien définis : il s'agit soit de postes du compte d'exploitation générale, soit de soldes comptables dont le calcul a été précédemment explicité.

Il paraît nécessaire de préciser que les différents soldes comptables déterminés ne sont pas très représentatifs de l'efficacité et de la rentabilité du secteur. En effet l'étude des performances de « l'Armement » français doit être complétée par l'analyse du compte de « Pertes et Profits », au crédit duquel figurent notamment les plus-values de cessions réalisées lors de la vente de navires et qui sont particulièrement importantes dans ce secteur.

Transports maritimes

Tableaux 4 A

Détermination des principaux soldes comptables

Valeur ajoutée hors taxes (VAHT)

En millions de F.

60 Achats de matières et de marchandises (hors taxes)	84,0	Recettes nettes des activités de transport (hors taxes)	11 391,3
+ 63 Travaux, fournitures et services extérieurs	7 178,9	+ 75 Recettes des activités autres que le transport (hors taxes)	203,6
+ 64 Transports et déplacements	196,2	+ 76 Produits accessoires	217,3
+ 66 Frais divers de gestion	180,3	+ 780 Travaux faits par l'entreprise pour elle-même	11,3
- Ristournes, rabais et remises obtenus	- 12,2	+ 30 Variations de stocks (1)	+ 3,8
Solde : VAHT	4 200,1	à 32	
TOTAL	11 827,3	TOTAL	11 827,3

Valeur ajoutée brute au coût des facteurs (VABCF)

62 Impôts indirects (hors taxes sur recettes)	98,8	VAHT	4 200,1
Solde : VABCF	4 381,6	+ 71 Subventions d'exploitation	280,3
TOTAL	4 480,4	TOTAL	4 480,4

Excédent brut d'exploitation (EBE)

61 Frais de personnel	2 901,7	VABCF	4 381,6
Solde : EBE	1 479,9		
TOTAL	4 381,6	TOTAL	4 381,6

Profit brut courant avant impôt sur les bénéfices (PBCAI)

67 Frais financiers	701,6	EBE	1 479,9
+ 801 Quote parts de résultats d'exploitation à 809	72,8	+ 77 Produits financiers	286,3
Solde : PBCAI	1 067,1	+ 801 Quote-parts de résultats d'exploitation à 809	75,3
TOTAL	1 841,5	TOTAL	1 841,5

Solde d'exploitation (SE)

681 Dotations aux amortissements	1 858,5	PBCAI	1 067,1
685 Dotations aux provisions	158,2	+ 785 Travaux et charges non imputables à l'exploitation de l'exercice	397,1
Solde : SE (2)	- 552,5		
TOTAL	1 464,2	TOTAL	1 464,2

(1) Les variations de stocks correspondent à l'accroissement ou à la diminution des stocks entre le 1^{er} janvier 1977 et le 31 décembre 1977.

Elles sont égales aux stocks en fin d'exercice diminués, des stocks en début d'exercice. Elles sont positives avec un signe «plus» pour un accroissement, négatives avec un signe «moins» pour une diminution.

(2) Le solde d'exploitation est bénéficiaire s'il est précédé d'un «plus», et déficitaire s'il est précédé d'un «moins».

Transports maritimes de produits pétroliers

Tableaux 4 A-1

Détermination des principaux soldes comptables

Valeur ajoutée hors taxes (VAHT)

En millions de F.

60 Achats de matières et de marchandises (hors taxes)	1,3	Recettes nettes des activités de transport (hors taxes)	2 465,7
+ 63 Travaux, fournitures et services extérieurs	1 304,0	+ 75 Recettes des activités autres que le transport (hors taxes)	147,2
+ 64 Transports et déplacements	26,0	+ 76 Produits accessoires	23,1
+ 66 Frais divers de gestion	26,0	+ 780 Travaux faits par l'entreprise pour elle-même	7,4
- Ristournes, rabais et remises obtenus	- 2,2	+ 30 Variations de stocks (1)	+ 0,4
Solde : VAHT	1 288,7	à 32	
TOTAL	2 643,8	TOTAL	2 643,8

Valeur ajoutée brute au coût des facteurs (VABCF)

62 Impôts indirects (hors taxes sur recettes)	22,8	VAHT	1 288,7
Solde : VABCF	1 273,5	+ 71 Subventions d'exploitation	7,6
TOTAL	1 296,3	TOTAL	1 296,3

Excédent brut d'exploitation (EBE)

61 Frais de personnel	575,8	VABCF	1 273,5
Solde : EBE	697,7		
TOTAL	1 273,5	TOTAL	1 273,5

Profit brut courant avant impôt sur les bénéfices (PBCAI)

67 Frais financiers	141,2	EBE	697,7
+ 801 Quote parts de résultats d'exploitation en commun	3,3	+ 77 Produits financiers	15,7
à 809 Solde : PBCAI	568,9	+ 801 Quote-parts de résultats d'exploitation en commun	-
TOTAL	713,4	TOTAL	713,4

Solde d'exploitation (SE)

681 Dotations aux amortissements	699,5	PBCAI	568,9
685 Dotations aux provisions	30,4	+ 785 Travaux et charges non imputables à l'exploitation de l'exercice	131,3
Solde : SE (2)	- 29,7		
TOTAL	700,2	TOTAL	700,2

(1) Les variations de stocks correspondent à l'accroissement ou à la diminution des stocks entre le 1^{er} janvier 1977 et le 31 décembre 1977.

Elles sont égales aux stocks en fin d'exercice diminués, des stocks en début d'exercice. Elles sont positives avec un signe «plus» pour un accroissement, négatives avec un signe «moins» pour une diminution.

(2) Le solde d'exploitation est bénéficiaire s'il est précédé d'un «plus», et déficitaire s'il est précédé d'un «moins».

Transports maritimes autres que de produits pétroliers

Tableaux 4 A-2

Détermination des principaux soldes comptables

Valeur ajoutée hors taxes (VAHT)

En millions de F.

60 Achats de matières et de marchandises (hors taxes)	80,7	Recettes nettes des activités de transport (hors taxes)	8 850,9
+ 63 Travaux, fournitures et services extérieurs	5 850,2	+ 75 Recettes des activités autres que le transport (hors taxes)	54,6
+ 64 Transports et déplacements	169,2	+ 76 Produits accessoires	193,7
+ 66 Frais divers de gestion	152,6	+ 780 Travaux faits par l'entreprise pour elle-même	3,9
- Ristournes, rabais et remises obtenus	- 9,9	+ 30 Variations de stocks (1)	+ 3,4
Solde : VAHT	2 863,7	à 32	
TOTAL	9 106,5	TOTAL	9 106,5

Valeur ajoutée brute au coût des facteurs (VABCF)

62 Impôts indirects (hors taxes sur recettes)	72,0	VAHT	2 863,7
Solde : VABCF	3 055,0	+ 71 Subventions d'exploitation	263,3
TOTAL	3 127,0	TOTAL	3 127,0

Excédent brut d'exploitation (EBE)

61 Frais de personnel	2 287,9	VABCF	3 055,0
Solde : EBE	767,1		
TOTAL	3 055,0	TOTAL	3 055,0

Profit brut courant avant impôt sur les bénéfices (PBCAI)

67 Frais financiers	559,4	EBE	767,1
+ 801 Quote parts de résultats d'exploitation en commun	69,5	+ 77 Produits financiers	270,4
à 809 Solde : PBCAI	483,9	+ 801 Quote-parts de résultats d'exploitation en commun	75,3
TOTAL	1 112,8	TOTAL	1 112,8

Solde d'exploitation (SE)

681 Dotations aux amortissements	1 154,5	PBCAI	483,9
685 Dotations aux provisions	126,3	+ 785 Travaux et charges non imputables à l'exploitation de l'exercice	265,5
Solde : SE (2)	- 531,4		
TOTAL	749,4	TOTAL	749,4

(1) Les variations de stocks correspondent à l'accroissement ou à la diminution des stocks entre le 1^{er} janvier 1977 et le 31 décembre 1977.

Elles sont égales aux stocks en fin d'exercice diminués, des stocks en début d'exercice. Elles sont positives avec un signe «plus» pour un accroissement, négatives avec un signe «moins» pour une diminution.

(2) Le solde d'exploitation est bénéficiaire s'il est précédé d'un «plus», et déficitaire s'il est précédé d'un «moins».

Navigation côtière et d'estuaire

Tableaux 4 A-3

Détermination des principaux soldes comptables

Valeur ajoutée hors taxes (VAHT)

En millions de F.

60 Achats de matières et de marchandises (hors taxes)	2,0	Recettes nettes des activités de transport (hors taxes)	74,7
+ 63 Travaux, fournitures et services extérieurs	24,7	+ 75 Recettes des activités autres que le transport (hors taxes)	1,8
+ 64 Transports et déplacements	1,0	+ 76 Produits accessoires	0,5
+ 66 Frais divers de gestion	1,7	+ 780 Travaux faits par l'entreprise pour elle-même	€
- Ristournes, rabais et remises obtenus	- 0,1	+ 30 Variations de stocks (1)	€
Solde : VAHT	47,7	+ à 32	
TOTAL	77,0	TOTAL	77,0

Valeur ajoutée brute au coût des facteurs (VABCF)

62 Impôts indirects (hors taxes sur recettes)	4,0	VAHT	47,7
Solde : VABCF	53,1	+ 71 Subventions d'exploitation	9,4
TOTAL	57,1	TOTAL	57,1

Excédent brut d'exploitation (EBE)

61 Frais de personnel	38,0	VABCF	53,1
Solde : EBE	15,1		
TOTAL	53,1	TOTAL	53,1

Profit brut courant avant impôt sur les bénéfices (PBCAI)

67 Frais financiers	1,0	EBE	15,1
+ 801 Quote parts de résultats d'exploitation en commun	-	+ 77 Produits financiers	0,2
+ à 809 Solde : PBCAI	14,3	+ 801 Quote-parts de résultats de l'exploitation en commun	-
TOTAL	15,3	TOTAL	15,3

Solde d'exploitation (SE)

681 Dotations aux amortissements	4,5	PBCAI	14,3
685 Dotations aux provisions	1,5	+ 785 Travaux et charges non imputables à l'exploitation de l'exercice	0,3
Solde : SE (2)	+ 8,6		
TOTAL	14,6	TOTAL	14,6

(1) Les variations de stocks correspondent à l'accroissement ou à la diminution des stocks entre le 1^{er} janvier 1977 et le 31 décembre 1977.

Elles sont égales aux stocks en fin d'exercice, diminués des stocks en début d'exercice. Elles sont positives avec un signe «plus» pour un accroissement, négatives avec un signe «moins» pour une diminution.

(2) Le solde d'exploitation est bénéficiaire s'il est précédé d'un «plus», et déficitaire s'il est précédé d'un «moins».

Transports maritimes

Tableau 4 B

Valeur ajoutée brute au coût des facteurs
Excédent brut d'exploitation

Sous-secteur	VALEUR AJOUTÉE BRUTE AU COUT DES FACTEURS (VABCF)			EXCÉDENT BRUT D'EXPLOITATION (EBE)		
	en millions de F.	en %	milliers de F. par personne occupée	en millions de F.	en %	milliers de F. par personne occupée
Transports de produits pétroliers	1 273,5	29,1	221,8	697,7	47,2	121,5
Transports autres que de produits pétroliers	3 055,0	69,7	131,1	767,1	51,8	32,9
Navigation côtière et d'estuaire	53,1	1,2	79,5	15,1	1,0	22,6
TOTAL	4 381,6	100,0	147,5	1 479,9	100,0	49,8

Tableau 4 C

Principaux ratios de gestion

en %

Sous-secteur	Frais de personnel	EBE	Frais financiers	Profit brut courant avant impôt	Dotations aux amortissements	Investis- sements
	VABCF	VABCF	VABCF	VABCF	VABCF	VABCF
Transports de produits pétroliers	45,2	54,8	11,1	44,7	54,9	38,1
Transports autres que de produits pétroliers	74,9	25,1	18,3	15,8	37,8	91,2
Navigation côtière et d'estuaire	71,6	28,4	1,9	26,9	8,4	24,0
TOTAL	66,2	33,8	16,0	24,4	42,4	74,9

5. Travaux, fournitures et services extérieurs

Il a paru nécessaire de fournir le détail du compte «Travaux, fournitures et services extérieurs» qui constitue plus de la moitié des charges d'exploitation des entreprises du secteur.

Le montant des «Services avant et après bord» est constitué des frais de manutention des marchandises et des frais d'embarquement et de débarquement des passagers.

Les «frais de port et de canal» comprennent essentiellement les droits de port, le pilotage, le remorquage et le transit des canaux.

Les «soutes» reprennent le montant total des achats de carburants pour navire de l'exercice.

Les «assurances sur corps» concernent les navires eux-mêmes.

Les «autres travaux, fournitures et services extérieurs» sont constitués :

- d'une part, par les «rémunérations d'intermédiaires et honoraires»
- d'autre part, et sans préjuger de leur importance relative :
 - de tous les «travaux, fournitures et services extérieurs» ne concernant pas directement les navires (loyer du siège social, des agences ...)
 - des «redevances et cotisations professionnelles»
 - des «frais d'études, recherche et documentation technique»
 - des «assurances facultés» (concernent la marchandise transportée).

Transports maritimes

Tableau 5

Décomposition des travaux, fournitures et services extérieurs

	millions de F.						%	
secteur d'activité	Transports maritimes de produits pétroliers		Transports maritimes autres que de produits pétroliers		Navigation côtière et d'estuaire		Ensemble des transports maritimes	
Affrètement de navires et leasing	154,7	11,9	1 214,0	20,7	1,1	4,5	1 369,8	19,1
Entretien et réparations du matériel naval	199,3	15,3	570,6	9,7	11,1	44,9	781,0	10,9
Services avant et après bord	27,3	2,1	1 298,4	22,2	1,1	4,5	1 326,8	18,5
Frais de port et de canal	156,8	12,0	442,3	7,6	0,9	3,6	600,0	8,3
Soutes	532,0	40,8	840,3	14,4	3,6	14,6	1 375,9	19,2
Assurances sur corps	126,8	9,7	187,5	3,2	2,6	10,5	316,9	4,4
Autres travaux, fournitures et services extérieurs	107,1	8,2	1 297,1	22,2	4,3	17,4	1 408,5	19,6
Total des T.F.S.E.	1 304,0	100,0	5 850,2	100,0	24,7	100,0	7 178,9	100,0

6. Investissements

La partie supérieure du tableau de la page suivante donne, pour chaque sous-secteur, la répartition par type des investissements effectués.

Les investissements du sous-secteur «Transports maritimes de produits pétroliers» sont quelque peu sous-estimés : ceci provient de la classification hors secteur de deux sociétés de financement S.I.T.P. et S.D.T.P., propriétaires de quatre navires loués à la Société Maritime des Pétrolés B.P.

Pour l'ensemble du secteur, le matériel naval représente à lui seul 97 % des investissements réalisés.

La partie inférieure du tableau met en évidence l'importance des cessions d'immobilisations de l'exercice : elles représentent 18,7 % des investissements de l'ensemble du secteur.

Transports maritimes

Tableau 6 A

Décomposition des investissements par type d'investissements et par secteur d'activité

milliers de F.

Secteur d'activité Type d'investissements	Transports maritimes de produits pétroliers	Transports maritimes autres que de produits pétroliers	Navigation côtière et d'estuaire	Ensemble des transports maritimes
Acquisitions de terrains, bâtiments et ouvrages existants	84	3 122	314	3 520
Construction et génie civil	—	17 771	3	17 774
Matériel naval				
— neuf	460 710	2 409 810	10 042	2 880 562
— occasion	24 023	283 350	713	308 086
Outillage et matériel (autre que naval)	116	70 925	1 680	72 721
TOTAL des investissements	484 933	2 784 978	12 752	3 282 663

Tableau 6 B

Cessions	Transports maritimes de produits pétroliers	Transports maritimes autres que de produits pétroliers	Navigation côtière et d'estuaire	Ensemble des transports maritimes
Total des investissements	484 933	2 784 978	12 752	3 282 663
Cessions de l'exercice	47 202	564 522	879	612 603
TOTAL des investissements nets de cession	437 731	2 220 456	11 873	2 670 060

7. Personnel

Comme on l'a déjà noté, les 15 entreprises de plus de 500 salariés emploient 72 % de l'effectif salarié du secteur. Les 18 entreprises de 200 à 499 salariés emploient 18,6 %, tandis que les 77 entreprises de moins de 200 salariés n'emploient que 9,2 % des effectifs du secteur.

Le personnel salarié est ventilé en :

- Personnel administratif et commercial,
- Autres personnels sédentaires,
- Personnel navigant.

La répartition personnel sédentaire/personnel navigant est très différente selon le sous-secteur envisagé.

Elle est de :

- 1 sédentaires pour 10 navigants pour le sous-secteur «Transports maritimes de produits pétroliers»,
- 8 sédentaires pour 18 navigants, pour le sous-secteur «Transports maritimes autres que de produits pétroliers»,
- 3 sédentaires pour 5 navigants dans la Navigation côtière et d'estuaire.

Transports maritimes

Tableaux 7

Effectifs occupés selon la taille des entreprises

Effectif salarié de l'entreprise	ENTREPRISES		EFFECTIF SALARIÉ	
	en nombre	en %	en nombre	en %
0 à 5 salariés	22	20,0	11	€
6 à 9	11	10,0	81	0,3
10 à 19	9	8,2	128	0,4
20 à 49	18	16,3	541	1,8
50 à 99	7	6,4	549	1,8
100 à 199	10	9,1	1 449	4,9
200 à 499	18	16,4	5 512	18,6
500 et plus	15	13,6	21 425	72,2
TOTAL	110	100,0	29 696	100,0

Secteur d'activité	RÉPARTITION DU PERSONNEL SALARIÉ			
	TOTAL	Personnel administratif et commercial	Autres personnels sédentaires	Personnel navigant
Transports maritimes de produits pétroliers	5 741	462	43	5 236
Transports maritimes d'autres produits	23 292	7 083	131	16 078
Navigation côtière	663	171	77	415
Ensemble	29 696	7 716	251	21 729

Secteur d'activité	Frais de personnel (millions de F.)	Rémunérations (millions de F.)	Frais de personnel / Rémunérations	Rémunération moyenne (milliers de F.)
Transports maritimes de produits pétroliers	575,8	447,6	1,29	78,0
Autres transports maritimes	2 287,9	1 544,2	1,48	66,3
Navigation côtière et d'estuaire	37,9	27,8	1,36	41,9
Ensemble	2 901,6	2 019,6	1,44	68,0

