

ANNEXES

	page
ANNEXE 1 - Classification transport des produits dangereux	82
ANNEXE 2 - Trafics internes de la zone d'étude d'après SITRAM 1987 Cartographie des flux voie d'eau existants.....	84
ANNEXE 3 - Les trafics générés par la zone d'étude avec les régions et les pays situés sur l'axe Nord-Sud	89
ANNEXE 4 - Test produit - Résultats exhaustifs par établissement	95
ANNEXE 5 - Résultats du test - Critère Fréquence d'enlèvement	103
ANNEXE 6 - Résultats du test - Critère Sécurité.....	111

ANNEXE 1

Classification transport des produits dangereux
(RID/ADR - RTMD)

Les classifications en vigueur sont les suivantes :

CLASSIFICATION RID/ADR	CLASSIFICATION RTMD
(classification internationale également en vigueur au plan intérieur depuis 1985)	(en vigueur en transport terrestre intérieur jusqu'en 1985)
1a : Matières et objets explosibles	1a : Substances explosives
1b : Objets chargés en matières explosibles	1b : Munitions
1c : Inflammateurs, pièces d'artifices et marchandises similaires	1c : Artifices
2 : Gaz comprimés, liquéfiés ou dissous	1d : Gaz comprimés, liquéfiés ou dissous
3 : Matières liquides inflammables	1d : Matières qui, au contact de l'eau, dégagent des gaz inflammables
4-1 : Matières solides inflammables	2 : Matières sujettes à l'inflammation spontanée
4-2 : Matières sujettes à l'inflammation spontanée	3a : Liquides inflammables
4-3 : Matières qui, au contact de l'eau, dégagent des gaz inflammables	3b : Matières solides inflammables
5-1 : Matières comburantes	3c : Matières comburantes
5-2 : Peroxydes organiques	4a : Matières toxiques
6-1 : Matières toxiques	4b : Matières radioactives
6-2 : Matières répugnantes ou susceptibles de produire une infection	5 : Matières corrosives
7 : Matières radioactives	6 : Matières infectes, répugnantes ou putrescibles
8 : Matières corrosives	7 : Peroxydes organiques

ANNEXE 2

- Trafics internes de la zone d'étude d'après SITRAM 1987
- Cartographie des flux voie d'eau existants

TRAFICS DE MARCHANDISE INTERNES A LA REGION CONSIDEREE, en milliers de tonnes

origine	destination	39		71			69			42			7	
		fer	route v. eau	fer	route	v. eau	fer	route	v. eau	fer	route	v. eau	fer	route v. eau
39	engrais		92											
Jura	chimie		10	1	5			26	37			21		19
71	engrais		5	1	179				24				5	
Saône et Loire	chimie		3		107				26				5	
69	engrais				10				423				15	
Rhône	chimie	11	2		24			7	419				67	
42	engrais								7				68	
Loire	chimie								3				12	
7	engrais													
Ardèche	chimie								5				8	4
1	engrais													
Ain	chimie		5					4	12			3		5
38	engrais			6				1	46				5	
Isère	chimie	7		3	37			33	210			1	10	5
26	engrais													
Drôme	chimie		5					1	3				1	
84	engrais			5				1					5	
Vaucluse	chimie											2	1	1
13	engrais					1			1				4	14
Bouches du R.	chimie	2	6		4	5		205	84				6	100
30	engrais									1				
Gard	chimie								1					
lotaux	engrais		97	12	189	1		2	501	1			102	31
	chimie	20	31	4	177	5		276	800			27	110	5 129
total général			148		388				1580				239	165

Source : SERETE Constructions à partir de données SITRAM 87

TRAFICS DE MARCHANDISE INTERNES A LA REGION CONSIDEREE, en milliers de tonnes

origine	destination	1		38			26			84			13		
		fer	route v. eau	fer	route	v. eau	fer	route	v. eau	fer	route	v. eau	fer	route	v. eau
39	engrais														
Jura	chimie			5	10			5				1	10		
71	engrais														
Saône et Loire	chimie		1		1			4							
69	engrais		42		8										
Rhône	chimie		62	20	179		1	55		10		1	57	1	
42	engrais														
Loire	chimie				3			10					2		
7	engrais				24			7							
Ardèche	chimie				5										
1	engrais		251												
Ain	chimie		102	4	14			4		5	5	12	16		
38	engrais	3	6	1	257			54				1	17		
Isère	chimie		31	83	956		1	20		1	29	94	34		
26	engrais				10			154							
Drôme	chimie				1			27			3		5		
84	engrais	7		15	14		6	47			89		49		
Vaucluse	chimie				1						232	1	99		
13	engrais					192		11			212	287	446		
Bouches du R.	chimie	134	12	120	74			5		7	108	179	366		
30	engrais										11				
Gard	chimie							1			17	1	26		
totaux	engrais	10	299	16	313	192	6	273			312	288	512		
	chimie	134	208	232	1244		2	131		13	404	294	610	1	
total général			651		1997			412			729		1705		


Source : SERETE Constructions à partir de données SITRAM 87

TRAFICS DE MARCHANDISE INTERNES A LA REGION CONSIDEREE, en milliers de tonnes

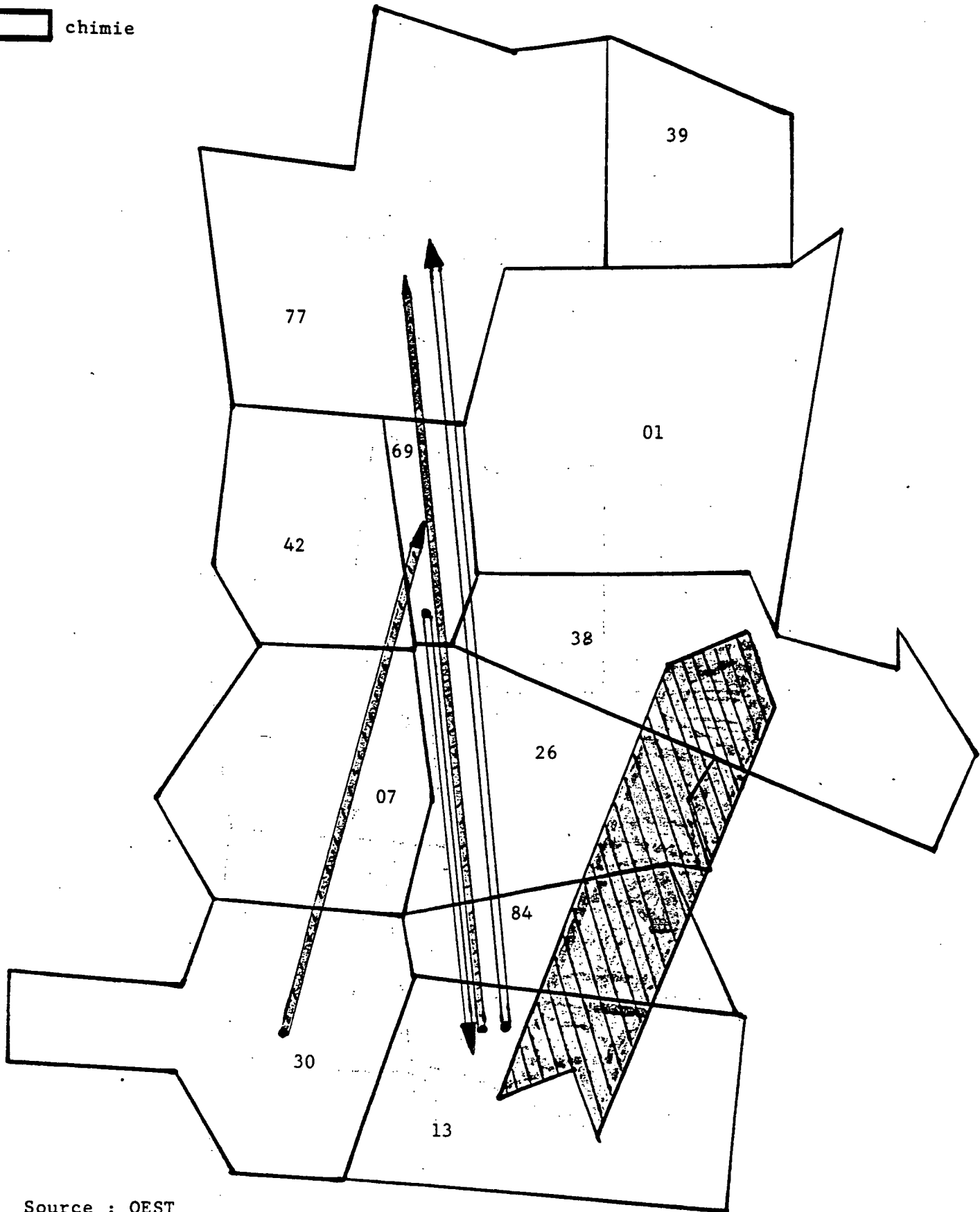
origine	destination	30			totaux			totaux généraux
		fer	route	v. eau	fer	route	v. eau	
39	engrais					92		
Jura	chimie	22			76	96	264	
71	engrais				1	213		
Saône et Loire	chimie					147	361	
69	engrais					498		
Rhône	chimie	4	10		44	885	1428	
42	engrais					75		
Loire	chimie					30	105	
7	engrais					48		
Ardèche	chimie		2			24	72	
1	engrais					251		
Ain	chimie	3			36	158	445	
38	engrais				12	385		
Isère	chimie	7	46		230	1378	2005	
26	engrais					164		
Drôme	chimie	1			7	40	211	
84	engrais		3		34	207		
Vaucluse	chimie		1		3	335	579	
13	engrais		8		287	696	193	
Bouches du R.	chimie	2	111		649	876	5	
30	engrais		98			109	1	
Gard	chimie		13		1	58	169	
totaux	engrais		109		334	2738	194	
	chimie	39	183		1046	4027	6	
total général			331		1380	6765	200	

Source : SERETE Constructions à partir de données SITRAM 87

FLUX DE MARCHANDISES PAR VOIE D'EAU DANS LA REGION D'ETUDE

 engrais

 chimie



ANNEXE 3

Les trafics générés par la zone d'étude avec les régions
et les pays situés sur l'axe Nord-Sud
d'après SITRAM 87

TRAFICS DE PRODUITS CHIMIQUES ET D'ENGRAIS EN MILLIERS DE TONNES

Origine v	Destination >	Franche Comté			Alsace			Lorraine		
		fer	route	voie d'eau	fer	route	voie d'eau	fer	route	voie d'eau
Jura	engrais chimie		8 ;		7 ; ; 15	6 ; 6 ; 20		4 ; 44 ; 5	; 39	
Haute Saône	engrais chimie		2 ;		8 ;	6 ; 14 ;		22 ; 43 ;	11 ; 1 ; 15	
Rhône	engrais chimie		10 ; 5		5 ; 104 ; 36	2 ; 23 ; 16		6 ; 30 ; 26	64 ; 19	
Loire	engrais chimie							10 ; 31 ;	5 ;	
Ardèche	engrais chimie				5 ;			10 ;		
Ain	engrais chimie				9 ;	1 ; ; 1		9 ; 25 ;	5 ; 12	
Isère	engrais chimie				4 ; 36 ; 64	; 10 67 ; 10		6 ; 38 ; 10	5 ; 5 ; 17	
Drôme	engrais chimie	1 ;			2 ; 1 ;			3:00	14 ; 10 ;	
Vaucluse	engrais chimie				53 ;	; 6		12 ;		2 ;
Bouches du Rhône	engrais chimie	; 1			37 ; 3 ; 61	14 ; 6		1 ; 20 ; 31	; 23	
Gard	engrais chimie				1 ;	5 ; 14		1 ; 11 ;		1 ;
Totaux	engrais chimie	1 ; 1	20 ; 5		70 ; 205 ; 176	45 ; 10 135 ; 73		72 ; 254 ; 72	35 ; 85 ; 125	2 ; 1 ;

(import ; export)

Source : SERETE Constructions à partir de données SITRAM 87

TRAFICS DE PRODUITS CHIMIQUES ET D'ENGRAIS EN MILLIERS DE TONNES

Origine	Destination >	Champagne Ardennes			Ile de France			Haute Normandie		
		fer	route	voie d'eau	fer	route	voie d'eau	fer	route	voie d'eau
Jura	engrais chimie	; 2			; 12	7 ; 12		; 12	; 26	
Haute Saône	engrais chimie		6 ; 5			3 ; 4 3 ; 27		; 4 ; 12	1 ;	
Rhône	engrais chimie	; 3	; 6 28 ; 1		16 ; 2 ; 12	15 ; 5 59 ; 68		6 ; 39 ;	18 ; 51 ; 55	
Loire	engrais chimie	1 ;	; 6		; 1	15 ; 8			10 ;	
Ardèche	engrais chimie		; 5							
Ain	engrais chimie		; 6		1 ; ; 1	10 ; 9		6 ;	16 ; 19	
Isère	engrais chimie	1 ;	10 ; 15		1 ; 81 ; 29	15 ; 25		5 ; 4 ; 60	71 ; 23	
Drôme	engrais chimie		8 ; 2 ;		1 ;	8 ; 3		; 1	; 7	
Vaucluse	engrais chimie	1 ;			; 1	12 ; 2		1 ;	; 1	
Bouches du Rhône	engrais chimie	; 2 1 ; 3	20 ; 25		1 ; ; 6	24 ; 22		1 ; 4 ; 24	7 ; 45	
Gard	engrais chimie				; 3	4 ; 6		; 2	6 ;	
Totaux	engrais chimie	; 2 4 ; 8	8 ; 6 66 ; 83		20 ; 83 ; 65	18 ; 9 157 ; 182		22 ; 48 ; 111	24 ; 156 ; 176	

(import ; export)

Source : SERETE Constructions à partir de données SITRAM 87

TRAFICS DE PRODUITS CHIMIQUES ET D'ENGRAIS EN MILLIERS DE TONNES

Origine v	Destination >	Picardie			Nord Pas de Calais			Belgique Luxembourg		
		fer	route	voile d'eau	fer	route	voile d'eau	fer	route	voile d'eau
Jura	engrais chimie	2 ; 6	10 ; 13 ; 25		2 ; ; 12	3 ; 5		4 ; 28 ; 12	4 ; 20 ; 38	1 ;
Haute Saône	engrais chimie	1 ;	9 ; 5 ; 19		; 2 ; 9	12 ; 25		11 ;	9 ; 13 ; 3	4 ;
Rhône	engrais chimie	5 ; 2	; 15 29 ; 35		9 ; 3 ; 15	27 ;		9 ; 2 ; 8	3 ; 50 ; 43	
Loire	engrais chimie	3 ;	; 1		2 ;	11 ;			1 ; 7 ; 3	
Ardèche	engrais chimie	5 ;			1 ;			1 ;	1 ; 1	
Ain	engrais chimie	2 ; 14 ;	6 ; 8 32 ; 5		2 ; 35 ; 26	15 ; 2		4 ;	3 ; 34 ; 15	
Isère	engrais chimie	1 ; 4 ; 5	18 ; 58		3 ; 6 ; 22	2 ; 54		6 ; 20 ; 26	3 ; 55 ; 55	
Drôme	engrais chimie	1 ;	10 ;			; 6		5 ; 1 ;	1 ; 14 ; 5	
Vaucluse	engrais chimie	3 ;	8 ;		7 ;	6 ;		3 ; 2 ;	2 ; 10 ; 3	3 ;
Bouches du Rhône	engrais chimie	11 ; 60	43 ; 30		; 15	8 ; 35		17 ; 2 ; 14	4 ; 29 ; 81	2 ; ; 3
Gard	engrais chimie	2 ;		1 ;		7 ; 5			1 ; 15 ; 4	
Totaux	engrais chimie	3 ; 59 ; 73	25 ; 23 158 ; 173	1 ;	20 ; 52 ; 99	7 ; 5 84 ; 127		60 ; 55 ; 60	31 ; 248 ; 251	10 ; ; 3

(import ; export)

Source : SERETE Constructions à partir de données SITRAM 87

TRAFICS DE PRODUITS CHIMIQUES ET D'ENGRAIS EN MILLIERS DE TONNES

Origine v	Destination >	Pays Bas			RFA			Suisse Autriche		
		fer	route	voie d'eau	fer	route	voie d'eau	fer	route	voie d'eau
Jura	engrais chimie	; 9	7 ; 4	10 ;	2 ; 21	1 ; 19 ; 20		1 ; 4 ; 16	2 ; 5	
Haute Saône	engrais chimie	3 ;	15 ; 1	9 ; 5 ;	8 ;	1 ; 66 ; 6		4 ;	5 ;	
Rhône	engrais chimie	5 ; 3 ; 3	2 ; 54 ; 23	4 ;	1 ; 18 ; 25	116 ; 64		1 ; 2 ; 5	13 ; 27	
Loire	engrais chimie		8 ; 2		13 ;	31 ; 4		2 ;	1 ; 1	
Ardèche	engrais chimie		2 ; 2		; 1	4 ; 3				
Ain	engrais chimie	1 ;	24 ; 9		3 ; ; 1	30 ; 50		3 ;	; 2 8 ; 17	
Isère	engrais chimie	16 ; 7	1 ; 25 ; 17	; 1	1 ; 30 ; 53	55 ; 87		1 ; 3 ; 21	10 ; 36	
Drôme	engrais chimie	; 1	7 ; 1	1 ;	; 1	15 ; 7			3 ; 1	
Vaucluse	engrais chimie	5 ;	4 ;	1 ;	1 ; 2 ;	1 ; 9 ; 1	1 ;	1 ;	; 3 ; 2	
Bouches du Rhône	engrais chimie	36 ; 2	1 ; 19 ; 35	65 ; 8	4 ; 6 ; 65	1 ; 43 ; 124		; 1 3 ; 67	; 2 1 ; 22	
Gard	engrais chimie	2 ;	2 ; 7 ; 11		3 ;	1 ; 9 ; 5	1 ;	3 ; 1	; 1	
Totaux	engrais chimie	5 ; 66 ; 22	6 ; 172 ; 105	15 ; 1 80 ; 8	10 ; 82 ; 167	5 ; 397 ; 371	1 ; 1 ;	12 ; 1 16 ; 110	; 7 43 ; 122	

(import ; export)

Source : SERETE Constructions à partir de données SITRAM 87

TRAFICS DE PRODUITS CHIMIQUES ET D'ENGRAIS EN MILLIERS DE TONNES

Origine v	Destination >	Totaux			Totaux généraux
		fer	route	voie d'eau	
Jura	engrais	18 ;	21 ;	1 ;	40 ;
	chimie	80 ; 122	85 ; 194	10 ;	175 ; 316
Haute Saône	engrais	43 ;	39 ; 4	13 ;	95 ; 4
	chimie	63 ; 21	143 ; 101	5 ;	211 ; 122
Rhône	engrais	58 ;	60 ; 26	4 ;	122 ; 26
	chimie	208 ; 135	524 ; 376		732 ; 511
Loire	engrais	14 ;	6 ;		20 ;
	chimie	48 ; 1	83 ; 25		131 ; 26
Ardèche	engrais	16 ;			16 ;
	chimie	6 ; 1	7 ; 11		13 ; 12
Ain	engrais	39 ;	20 ; 10		59 ; 10
	chimie	75 ; 28	174 ; 145		249 ; 173
Isère	engrais	28 ;	9 ; 10	; 1	37 ; 11
	chimie	239 ; 297	333 ; 397		572 ; 694
Drôme	engrais	11 ;	23 ;		34 ;
	chimie	4 ; 3	75 ; 30		79 ; 33
Vaucluse	engrais	4 ;	3 ; 3	7 ;	14 ; 3
	chimie	87 ; 1	49 ; 15		136 ; 16
Bouches du R.	engrais	61 ; 3	6 ; 2	2 ;	69 ; 5
	chimie	94 ; 349	208 ; 448	65 ; 11	367 ; 808
Gard	engrais	2 ;	17 ; 5		19 ; 5
	chimie	21 ; 6	40 ; 41	3 ;	64 ; 47
Totaux	engrais	294 ; 3	204 ; 60	27 ; 1	525 ; 64
	chimie	925 ; 964	1721 ; 1783	83 ; 11	2729 ; 2758

(import ; export)

Source : SERETE Constructions à partir de données SITRAM 87

ANNEXE 4

TEST PRODUIT

Résultats exhaustifs par établissement

Les établissements des chargeurs ayant fait l'objet du test sont repérés par un numéro. Les données de base qui figurent ci-après ont été tirées des comptes rendus d'entretiens .

chimie de base		
	Air Liquide	
1		Fos
2		Pierrelatte
3		Feyzin
4		Jarrie
	Atochem	
5		Fos
6		Port de bouc
7		Lavéra
8		Saint Fons
9		Balan
10		Pierre Bénite
11		Norsolor
	Shell	
12		Shell chimie
13		Scvf
14		Spf
15		Cochimé
16		Sn2a
	Rhône Poulenc	
17		Belle-étoile
18		Collonge
19		Condrieux
20		Roussillon
	Solvay	
21		Salin
22		Tavaux
23	Naphtachimie	
24	BP Chimie	
25	Oxochimie	
26	Gexaro	
27	Appryl	
28	Scpo	
29	Prodair	
30	Arco	

TABLE DE REPARTITION
DES CHARGEURS DANS
LES DIFFERENTS SECTEURS
(RAPPEL)

pharmacie		
1	Givaudan	
2	Lipha	
3	Finorga	
4	Pcas	
	Roussel Uclaf	
5		Vertolaye
6		Neuville
7	Expansia	

peintures, solvants		
1	Ici	
	Zolpan	
2		Givry
3		la Bridoire
4	Dexter	
5	Condat	
6	National	
7	Thévenin	
	La cellulose	
8		St Symphorien
9		Pierre Bénite

divers		
1	Chimiotechnic	
2	Meyssol	
3	Elf	
4	Snf	
5	Snpe	
6	Siplast	
	Comurhex	
7		Pierrelatte
8		Malvési
9	Tredi	
10	Eurecat	

engrais		
1	Sud est engrais	
2	Fertiteil	
3	Cedest	
4	Agrishell	
5	Procida	
6	Duclos	

Chargeurs	flux de marchandises				critère de positionnement du produit voie d'eau			
	région	France	étranger	total	prix	délai	fréquence	sécurité
1	330 000			330 000	< P ₀	1	1	99
2	23 100			23 100	< P ₀	1	1	99
3	49 500			49 500	< P ₀	1	1	99
4	49 500			49 500	< P ₀	1	1	99
5		150 000		150 000	0	3,5	1	100
6		50 000		50 000	0	3,5	1	100
7		426 240	683 760	1 100 000	0	3,5	1	100
8				180 000	0	3,5	1	100
9				290 000	0	3,5	1	100
10				210 000	0	3,5	1	100
11				160 000	0	3,5	1	100
12		781 000	600 000	1 381 000	< P ₀	1	1	100
13				200 000	< P ₀	1	1	100
14				100 000	< P ₀	1	1	100
15				110 000	< P ₀	1	1	100
16				10 000	< P ₀	1	1	100
17				360 000	< P ₀	3,5	1	100
18				60 000	< P ₀	3,5	1	100
19				50 000	< P ₀	3,5	1	100
20		560 000	240 000	800 000	0	3,5	7	100
21				40 000	0	2	1	95
22				805 000	-15	2	1	100
23		376 320	603 680	981 000	0	3,5	7	100
24		207 744	333 256	541 000	0	3,5	7	100
25		119 040	190 960	310 000	0	3,5	7	100
26				170 000	0	3,5	7	100
27				140 000	0	3,5	7	100
28		35 400	9 600	45 000	-15	2,5	1	100
29	90 000			90 000	< P ₀	3	1	100
30				952 000	0	2,5	7	100
Chimie de base	542 100	2 705 744	2 661 256	9 737 100	-5,536	2,675	3,424	99,932

Chimie de base

Chargeurs	flux de marchandises				critère de positionnement du produit voie d'eau			
	région	France	étranger	total	prix	délai	fréquence	sécurité
1	39 000			39 000	-16	2	1	95
2	41 000			41 000	< P ₀	1	1	95
3	50 000			50 000	25	2	1	95
4				11 000	-12	1	7	100
5				20 000	12,5	1	1	95
6		3 500	1 500	5 000	-10	7	1	97
Engrais	130 000	3 500	1 500	166 000	0,476	1,717	1,397	95,391

Engrais

Chargeurs	flux de marchandises				critère de positionnement du produit voie d'eau			
	région	France	étranger	total	prix	délai	fréquence	sécurité
1				1 800	-10	15	180	100
2				4 700	0	8	180	100
3		75	25	100		15	7	100
4				1 370	0	3	30	100
5				35 000		1	1	100
6				37 000		1	1	100
7				100		1	180	100
Pharmacie	0	75	25	80 070	-0,225	1,777	16,258	100

Pharmacie

Chargeurs	flux de marchandises				critère de positionnement du produit voie d'eau			
	région	France	étranger	total	prix	délai	fréquence	sécurité
1				12 000		1	1	100
2				10 000	0	1	1	100
3				25 000	0	1	1	100
4				24 000	18	1	1	100
5		6 250		6 250	-53	1	7	100
6				13 200	0	7	7	100
7				10 000	-66	15	7	100
8				8 000	33	7	100	100
9				3 000	33	7	100	100
Peintures	0	6 250	0	111 450	-1,76	3,559	12,357	100

Peintures, solvants

Chargeurs	flux de marchandises				critère de positionnement du produit voie d'eau				
	région	France	étranger	total	prix	délai	fréquence	sécurité	
1	1 800	46 000	4 000	50 000	20	1	1	95	
2		1 800		1 800		1	1	95	
3					10 700 000	< P _o	2,5	1	100
4		25 000	25 000	50 000		<< P _o	1	7	99
5				3 000		<< P _o	7	7	100
6				29 000		-15	2	1	95
7				14 000			2	1	100
8				15 000			2	1	100
9				40 000		-30	15	7	100
10				11 000		-5	2	1	100
Divers	1 800	71 000	29 000	10 913 800	-14,915	2,53	1,051	99,958	

Divers

:

ANNEXE 5

Résultats du test

Critère Fréquence d'enlèvement

On trouvera ci-après les résultats par secteur concernant ce critère.
Graphiques 15 à 20.

chimie de base		
	Air Liquide	
1		Fos
2		Pierrelatte
3		Feyzin
4		Jarrie
	Atochem	
5		Fos
6		Port de bouc
7		Lavéra
8		Saint Fons
9		Balan
10		Pierre Bénite
11		Norsolor
	Shell	
12		Shell chimie
13		Scvf
14		Spf
15		Cochimé
16		Sn2a
	Rhône Poulenc	
17		Belle-étoile
18		Collonge
19		Condrieux
20		Roussillon
	Solvay	
21		Salin
22		Tavaux
23	Naphtachimie	
24	BP Chimie	
25	Oxochimie	
26	Gexaro	
27	Appryl	
28	Scpo	
29	Prodair	
30	Arco	

TABLE DE REPARTITION
DES CHARGEURS DANS
LES DIFFERENTS SECTEURS
(RAPPEL)

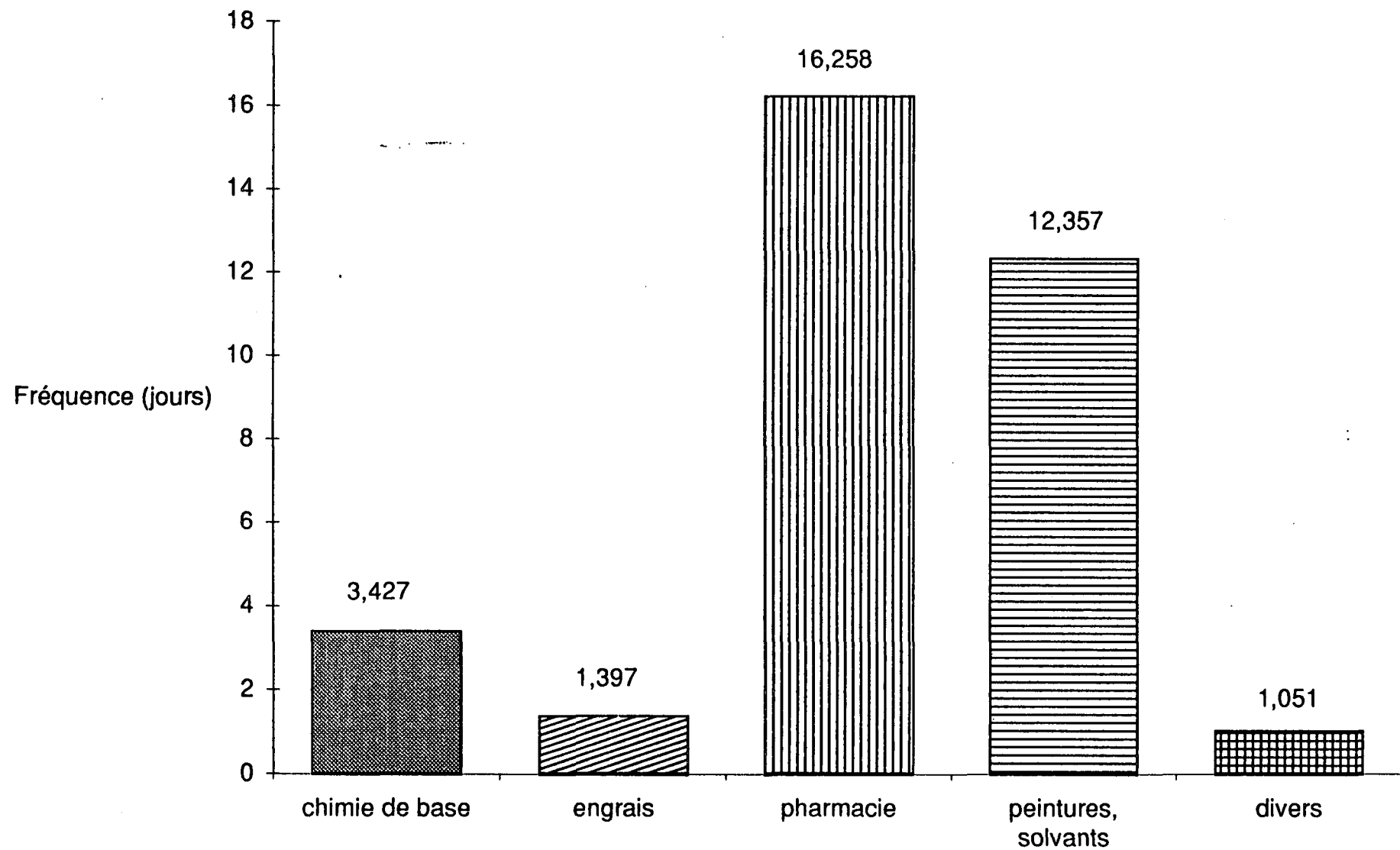
pharmacie		
1	Givaudan	
2	Lipha	
3	Finorga	
4	Pcas	
	Roussel Uclaf	
5		Vertolaye
6		Neuville
7	Expansia	

peintures, solvants		
1	Ici	
	Zolpan	
2		Givry
3		la Bridoire
4	Dexter	
5	Condat	
6	National	
7	Thévenin	
	La celliose	
8		St Symphorien
9		Pierre Bénite

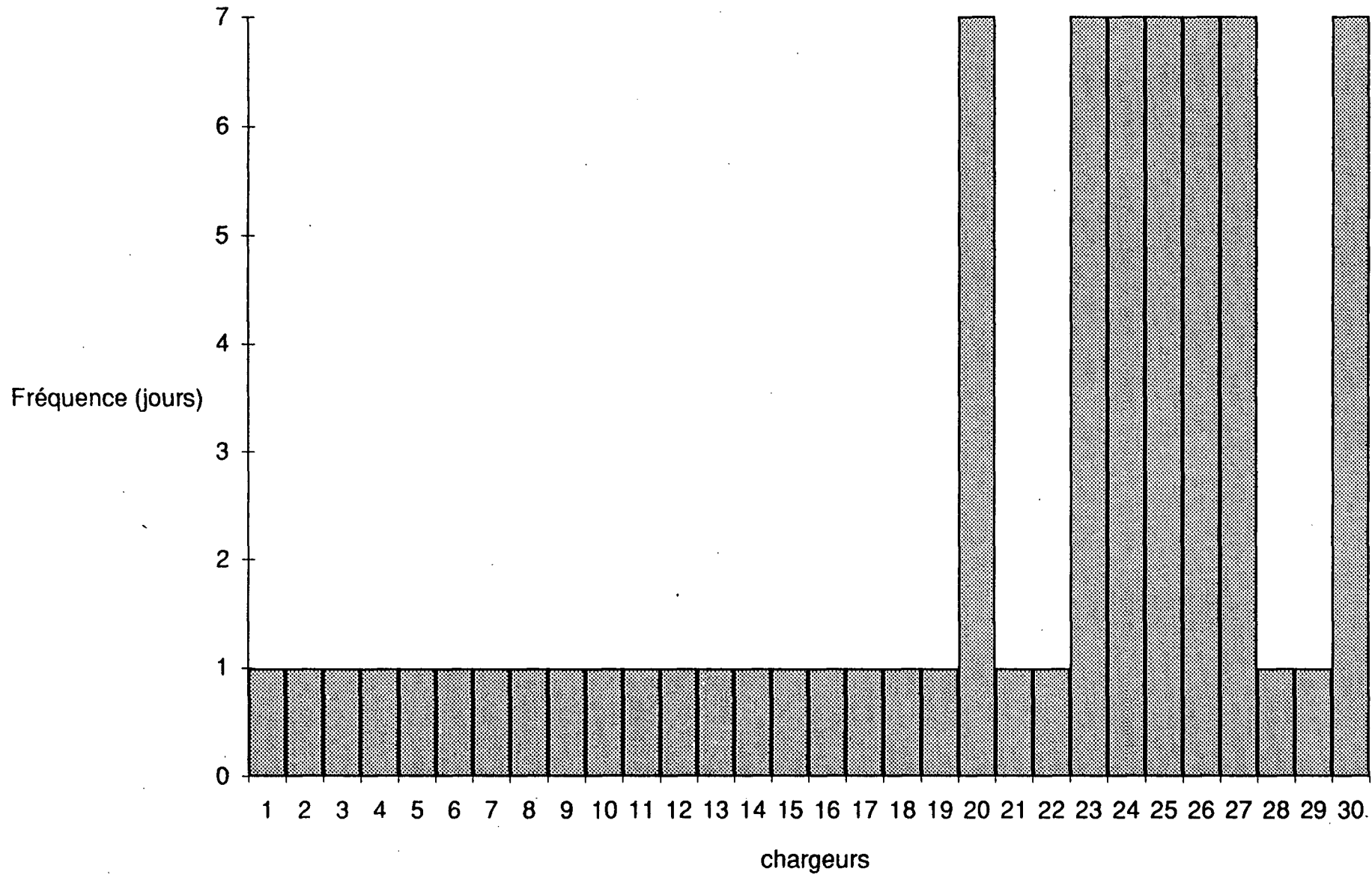
divers		
1	Chimiotechnic	
2	Meysol	
3	Elf	
4	Snf	
5	Snpe	
6	Siplast	
	Comurhex	
7		Pierrelatte
8		Malvés
9	Tredi	
10	Eurecat	

engrais		
1	Sud est engrais	
2	Fertiteil	
3	Cedest	
4	Agrishell	
5	Procida	
6	Duclos	

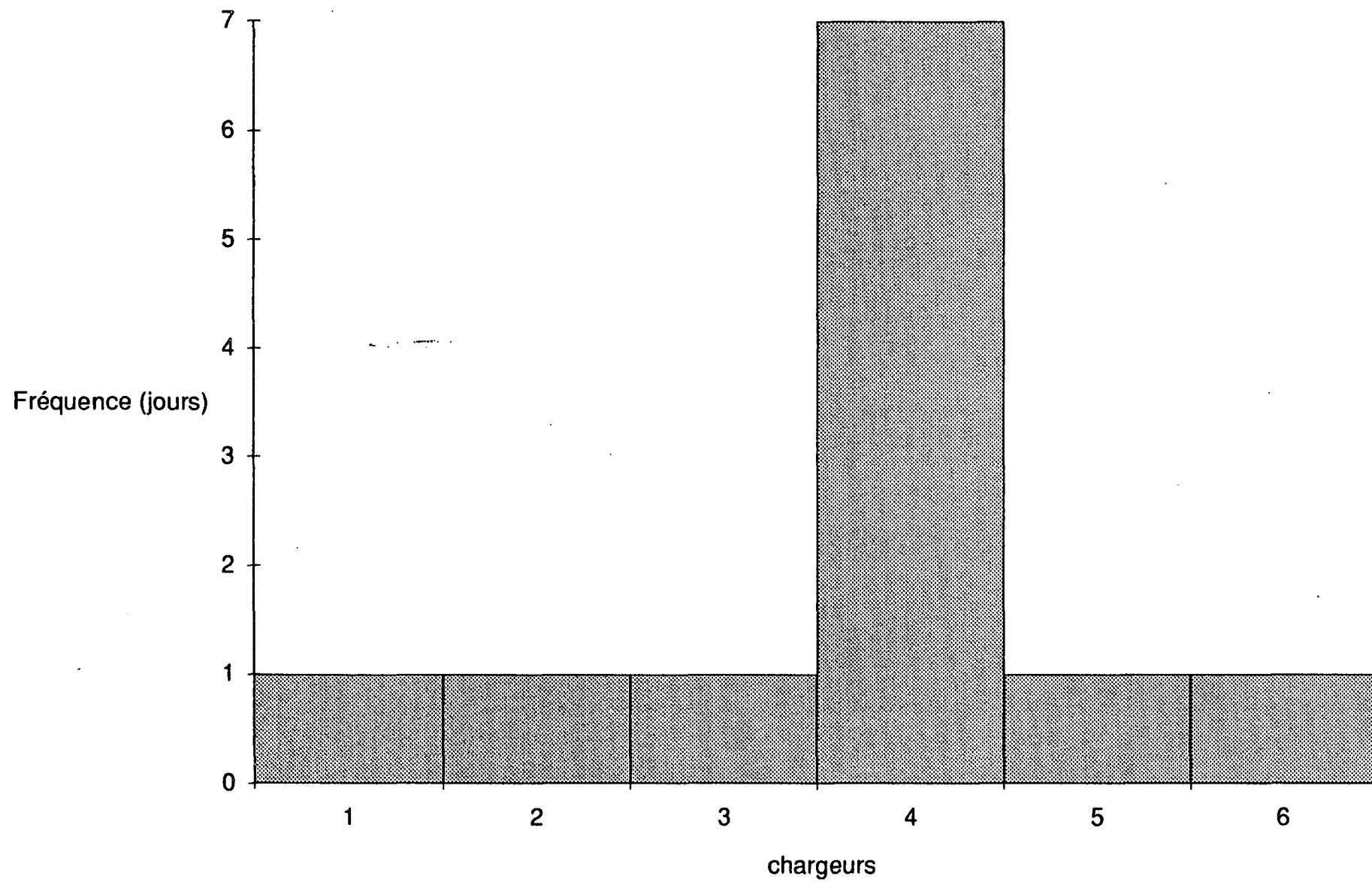
Graphique 15 : Acceptabilité du critère fréquence de desserte dans les différents secteurs



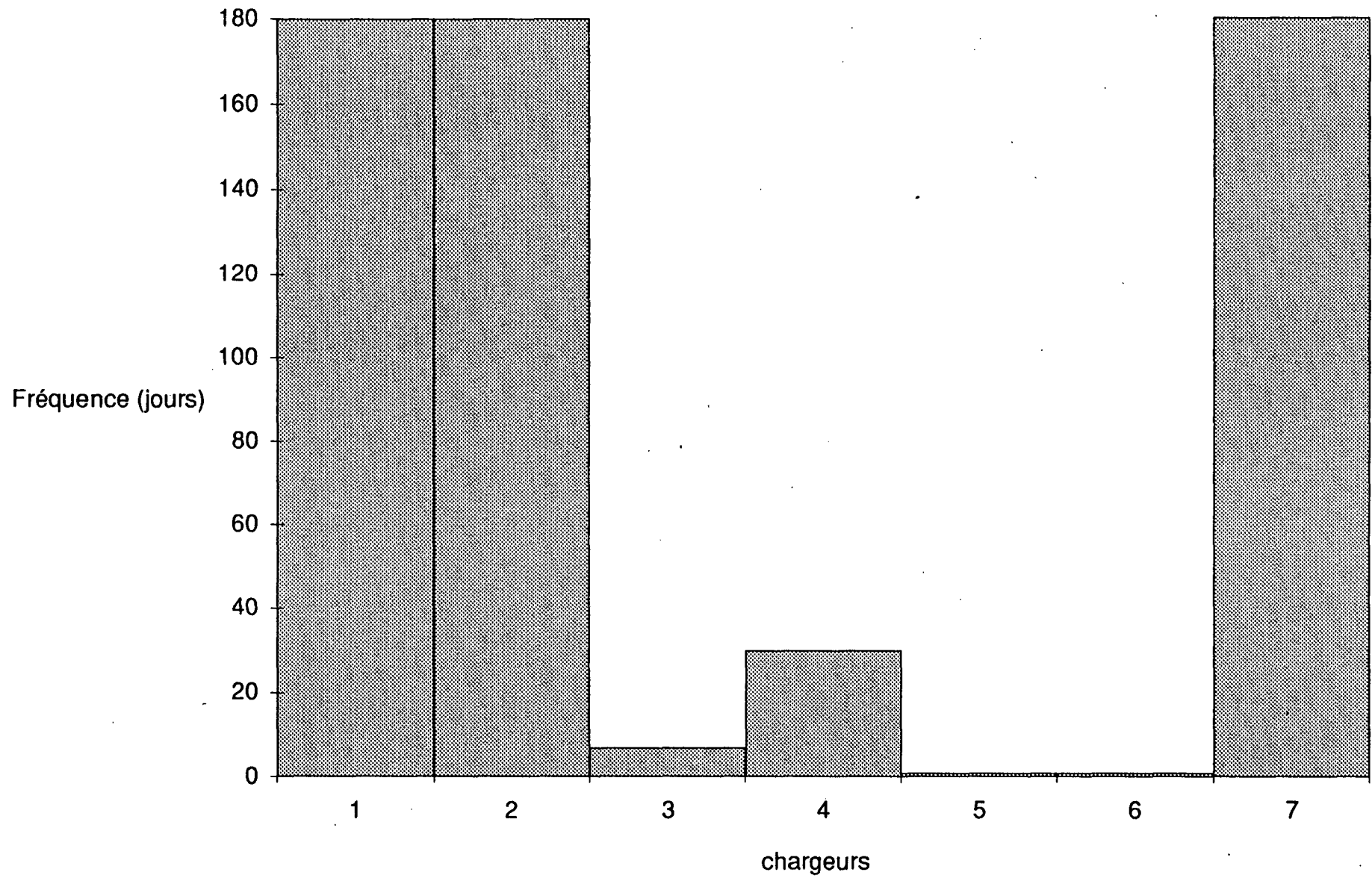
Graphique 16 : Critère fréquence de desserte dans le secteur chimie de base - moyenne 3,427 jours



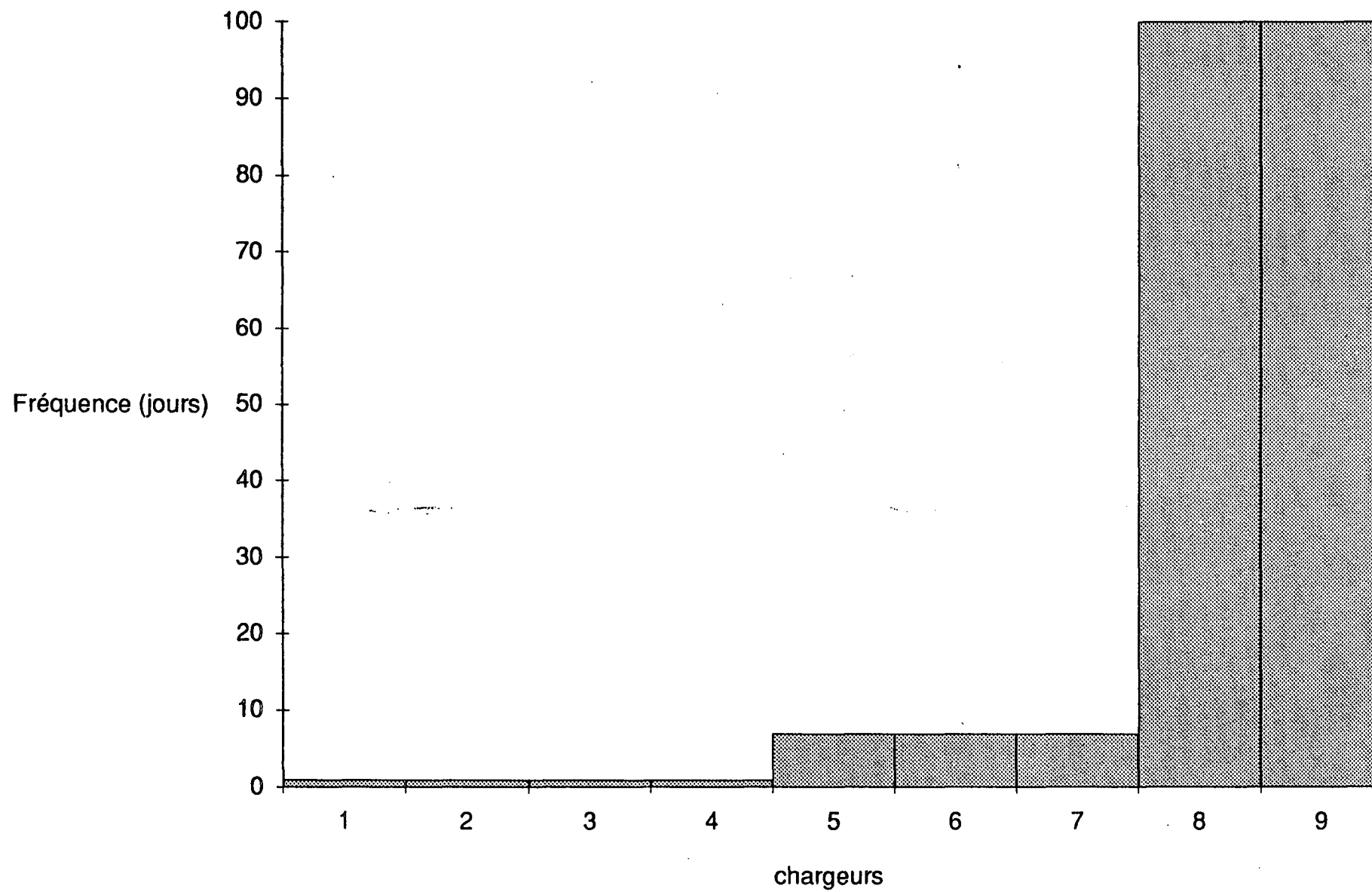
Graphique 17 : Critère fréquence de desserte dans le secteur engrais - moyenne 1,397 jours



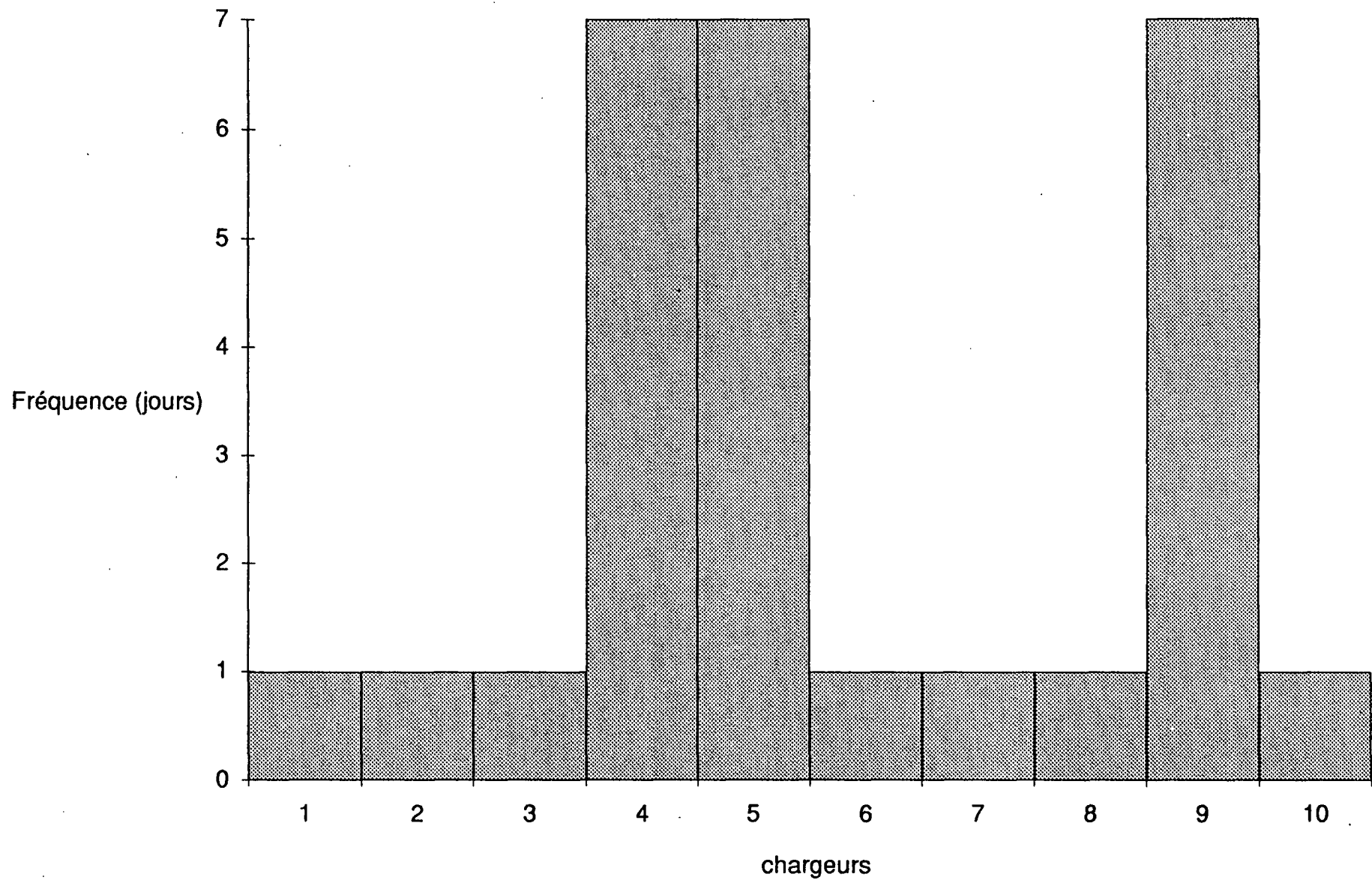
Graphique 18 : Critère fréquence de desserte dans le secteur pharmacie - moyenne 16,258 jours



Graphique 19 : Critère fréquence de desserte dans le secteur peintures, solvants - moyenne 12,357 jours



Graphique 20 : Critère fréquence de desserte dans le secteur divers - moyenne 1,051 jours



ANNEXE 6

Résultats du test

Critère Sécurité

On trouvera ci-après les résultats par secteur concernant ce critère.
Graphiques 21 à 26.

chimie de base		
	Air Liquide	
1		Fos
2		Pierrelatte
3		Feyzin
4		Jarrie
	Atochem	
5		Fos
6		Port de bouc
7		Lavéra
8		Saint Fons
9		Balan
10		Pierre Bénite
11		Norsolor
	Shell	
12		Shell chimie
13		Scvf
14		Spf
15		Cochimé
16		Sn2a
	Rhône Poulenc	
17		Belle-étoile
18		Collonge
19		Condrieux
20		Roussillon
	Solvay	
21		Salin
22		Tavaux
23	Naphtachimie	
24	BP Chimie	
25	Oxochimie	
26	Gexaro	
27	Appryl	
28	Scpo	
29	Prodair	
30	Arco	

TABLE DE REPARTITION
DES CHARGEURS DANS
LES DIFFERENTS SECTEURS
(RAPPEL)

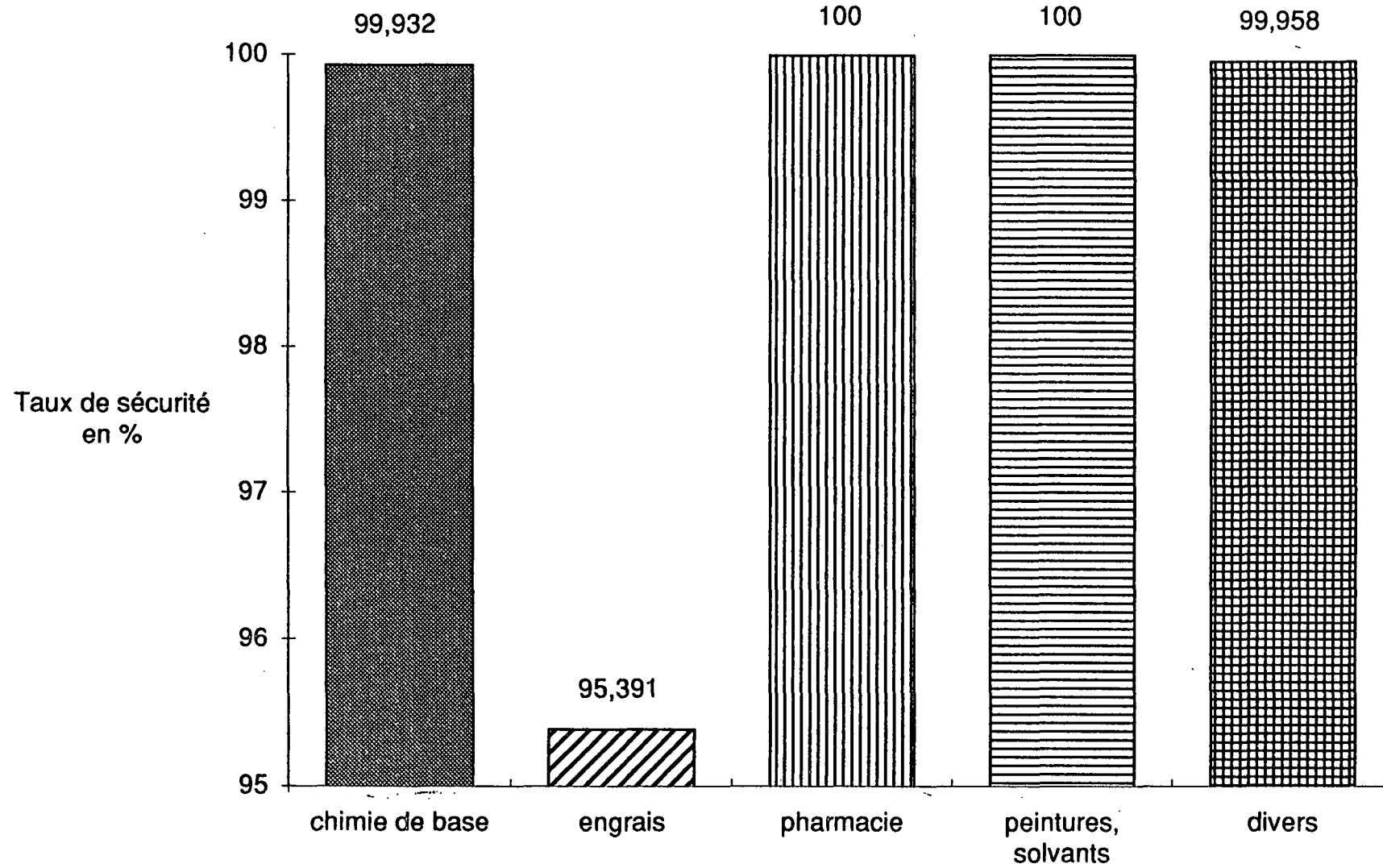
pharmacie		
1	Givaudan	
2	Lipha	
3	Finorga	
4	Pcas	
	Roussel Uclaf	
5		Vertolaye
6		Neuville
7	Expansia	

peintures, solvants		
1	Ici	
	Zolpan	
2		Givry
3		la Bridoire
4	Dexter	
5	Condat	
6	National	
7	Thévenin	
	La celliose	
8		St Symphorien
9		Pierre Bénite

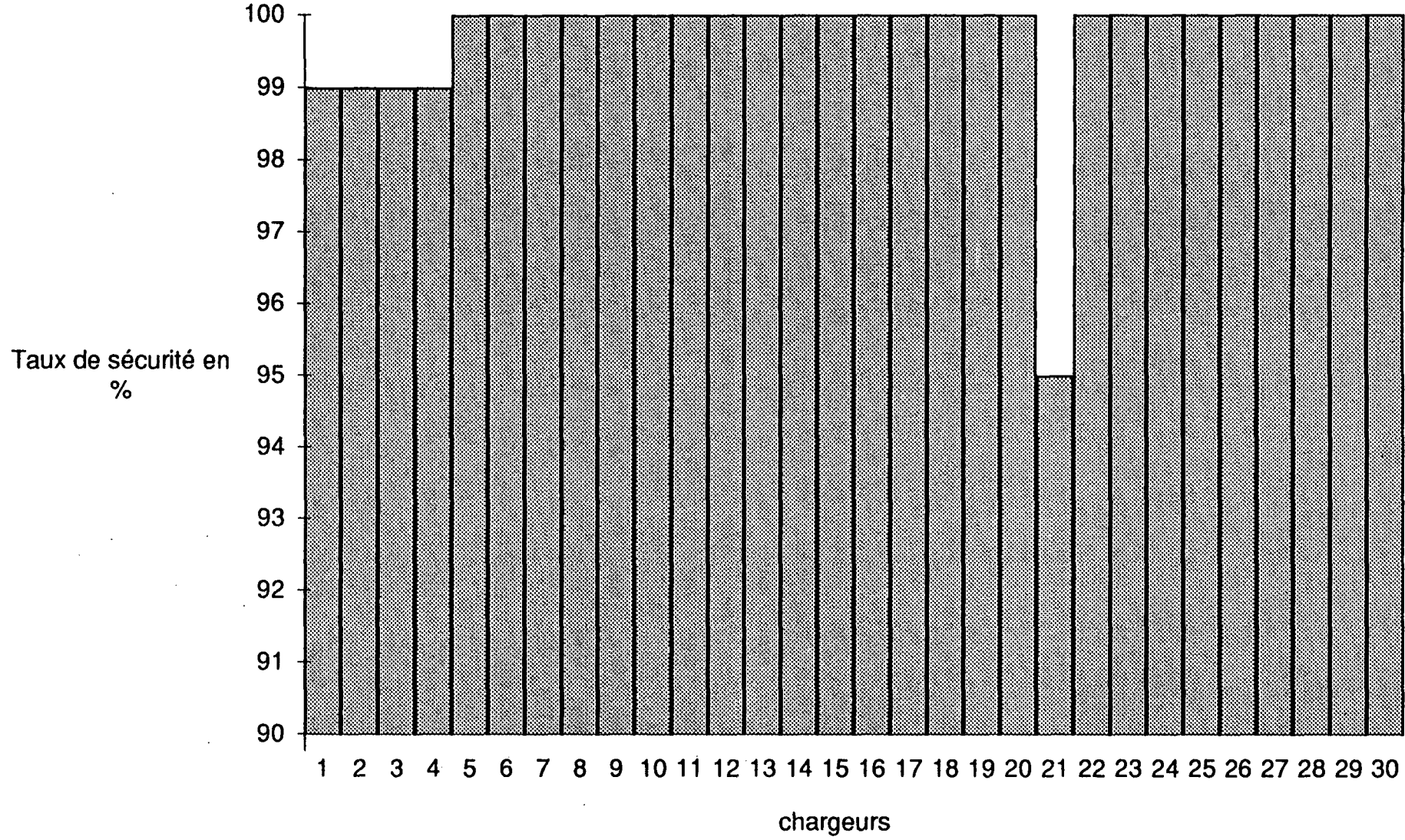
divers		
1	Chimiotechnic	
2	Meysol	
3	Elf	
4	Snf	
5	Snpe	
6	Siplast	
	Comurhex	
7		Pierrelatte
8		Malvési
9	Tredi	
10	Eurecat	

engrais		
1	Sud est engrais	
2	Fertiteil	
3	Cedest	
4	Agrishell	
5	Procida	
6	Duclos	

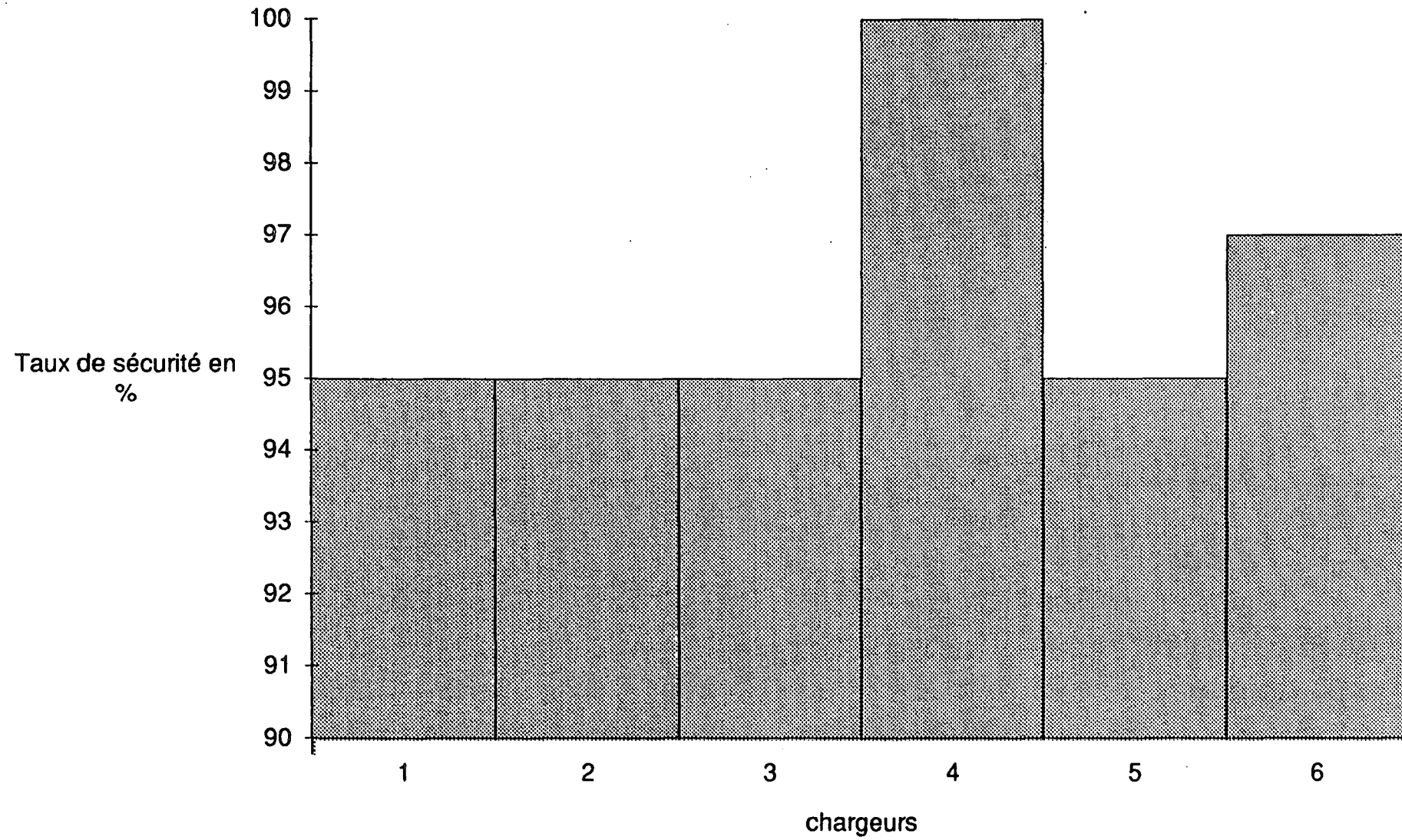
Graphique 21 : Taux de sécurité à respecter dans les différents secteurs



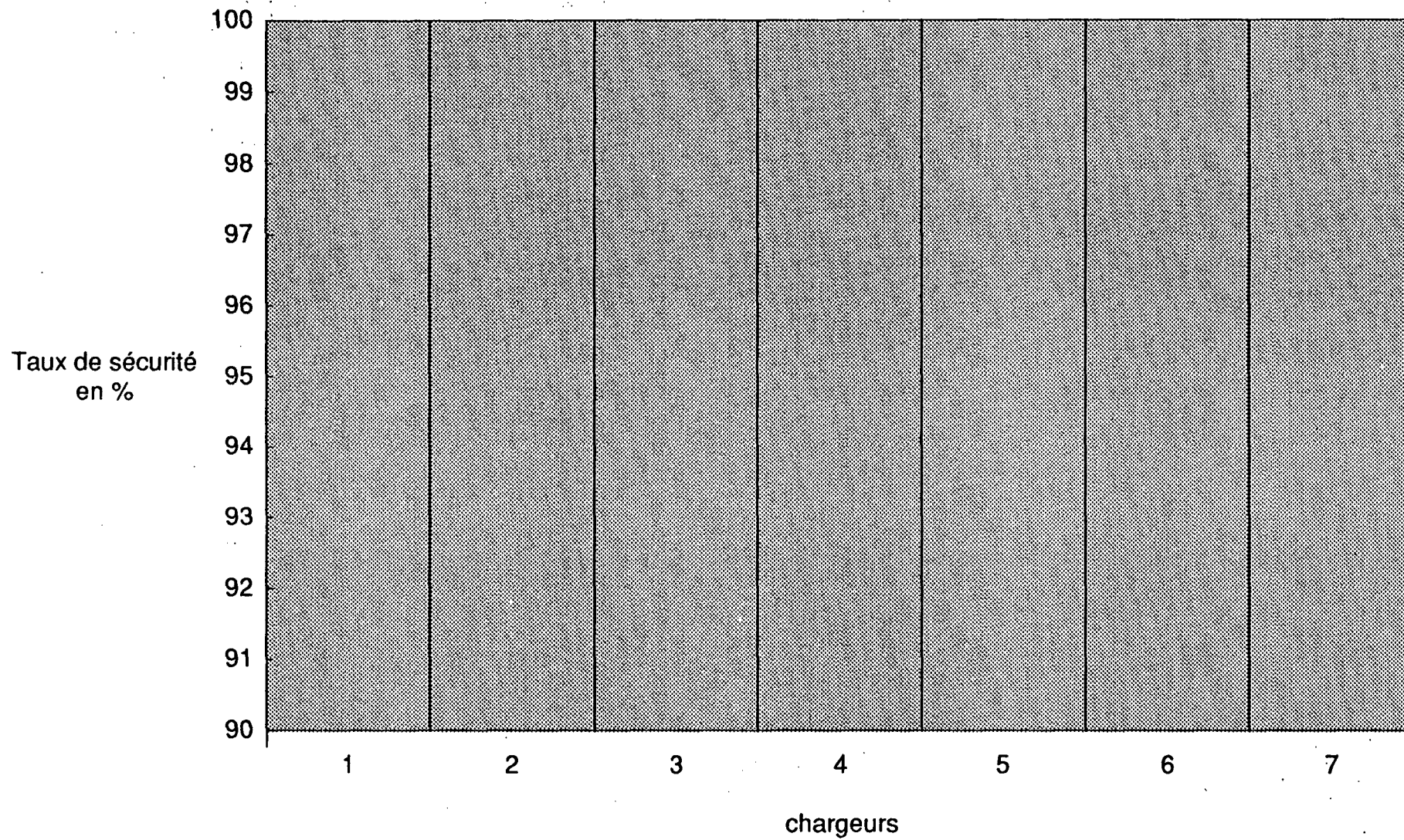
Graphique 22 : Critère sécurité dans le secteur chimie de base - moyenne 99,932 %



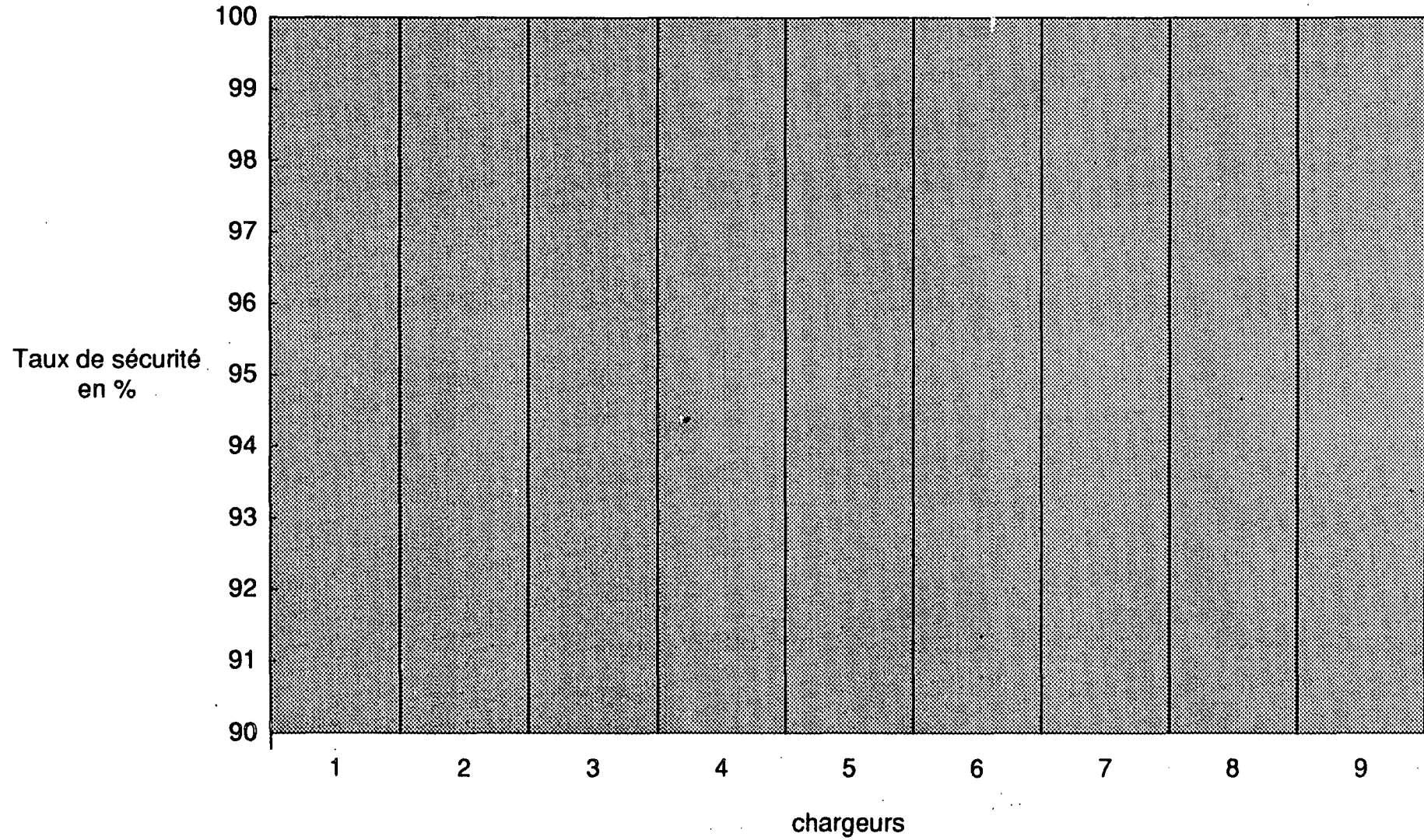
Graphique 23 : Critère sécurité dans le secteur engrais - moyenne 95,391 %



Graphique 24 : Critère sécurité dans le secteur pharmacie - moyenne 100 %



Graphique 25 : Critère sécurité dans le secteur peintures, solvants - moyenne 100 %



Graphique 26 : Critère sécurité dans le secteur divers - moyenne 99,958 %

